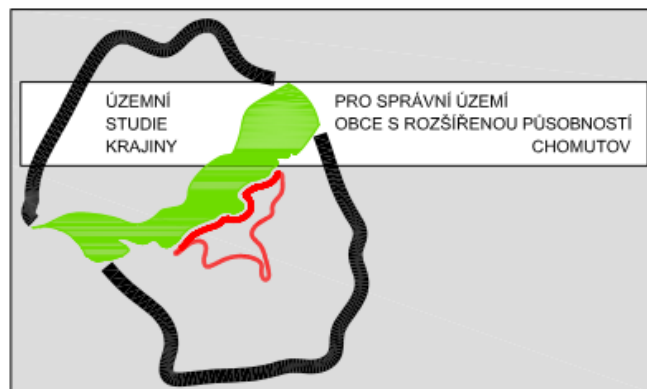




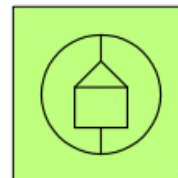
EVROPSKÁ UNIE  
Evropský fond pro regionální rozvoj  
Integrovaný regionální operační program



MINISTERSTVO  
PRO MÍSTNÍ  
ROZVOJ ČR



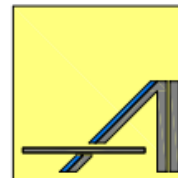
ING. ROMAN BUKÁČEK  
STUDIO B+M  
PROJEKTOVÁNÍ, OCHRANA KRAJINY  
NA ÚVOZE 32, ŽDÁR NAD SÁZAVOU



ING. EVA JONEŠOVÁ  
ZAHRADNÍ A KRAJINÁŘSKÁ ARCHITEKTURA  
PUTIMOV 75, 393 01 PELHŘIMOV



ING. ARCH. LADISLAV KOMRSKA  
ARCHITEKTONICKÝ ATELIER  
PRAHA 4, MLADENOVOVA 3234



ING. PAVEL MUSIOL  
EPS - PORADENSKÉ SLUŽBY  
V OBLASTI EKOLOGIE  
VČETNÉ PROVÁDĚNÍ STUDIÍ A PROJEKTŮ  
VELHARTICE 183



DOPLŇUJÍCÍ PRŮZKUMY A ROZBORY

**Příloha H – PROJEDNÁNÍ FÁZE PRŮZKUMY A  
ROZBORY**

### **Stanoviska bez připomínek:**

- Infotea s.r.o., Václava Rezáče 315, 434 01 Most, č.j. Rel52/18 ze dne 9.5.2018
- MND, a.s., Úprkova 807/6, 695 01 Hodonín, č.j. 113/18 ze dne 7.9.2018
- ČEPRO a.s., Dělnická č.p. 213/12, 170 04 Praha 7, č.j. 6410/18 ze dne 16.5.2018
- AOPK, pracoviště Karlovy Vary, Závodu míru 725/16, 360 17 Karlovy Vary, č.j. 00707/SL/18 ze dne 7.5.2018
- Krajská správa ČSÚ v Ústí nad Labem, Oddělení informačních služeb a správy registrů, Špálova 2684, 400 11 Ústí nad Labem ze dne 9.5.2018

### **Stanoviska s připomínkami**

**DIAMO, s.p., odštěpný závod uranových ložisek, 28.října 1484, 261 01 Příbram, č.j. D3000/03726/2018/OSLB:**

Text připomínky:

V podkapitole Těžba nerostných surovin se nachází pouze informace týkající se těžby a výskytu hnědého uhlí v zájmovém území. Nejsou zde uvedeny údaje o poddolování z hlediska UD, RD a další navazující informace o důlních dílech v této lokalitě. Jako správci důlních děl, která se v zájmovém území nachází, žádáme o doplnění podkapitoly těmito údaji.

V zájmovém území Chomutov se nachází celkem 113 důlních děl v naší správě, z toho je 90 UD a 23 RD. V zájmovém území nemáme vyhlášený žádný dobovací prostor ani chráněné ložiskové území. Celkem je zde vyhlášeno 31 stavebních uzávěr a bezpečnostních pásem, z toho je 9 UD a 22 RD. V tabulce č. 1 jsou uvedeny podrobnější informace o stavebních a bezpečnostních uzávěrách.

Vyhodnocení:

Tabulková příloha stanoviska DIAMO obsahuje důlní díla na území (pravděpodobně) celého okresu Chomutov. Police důlních děl na ORP Chomutov jsou zapracovány v samostatné grafické příloze „G“ a to jako součást dat ÚAP-

**Národní památkový ústav, Územní odborné pracoviště v Ústí nad Labem, Podmokelská 1/15, 400 07 Ústí nad Labem, č.j. NPU-351/34256/2018 ze dne 17.5.2018**

Text připomínky:

Národní památkový ústav, územní odborné pracoviště v Ústí n. L. konstatuje s předloženou dokumentací lze souhlasit při splnění následujících podmínek:

1. Bude doplněn a zdůrazněn význam komponované kulturní krajiny v okolí Červeného Hrádku u Jirkova.
2. Bude doplněn a zdůrazněn význam venkovské architektury.
3. Mezi limity založenými na správních rozhodnutích bude uvedeny též limity vyplývající z ochrany podle památkového zákona. Kulturní památky a městská památková zóna budou zakresleny do výkresu limitů.

Vyhodnocení:

Zákres nemovitých kulturních památek v požadovaném rozsahu je proveden na samostatné příloze „J“ průzkumů a rozborů, dtto městská památková zóna Chomutov. Fáze p+r obsahuje ve výčtu kulturních hodnot citované památky. V návrhu ÚSK bude zdůrazněna jejich legislativní ochrana.

**Severočeské doly, a.s., Boženy Němcové 5359, 430 01 Chomutov, č.j. TR/OPÚR/SU/18/33 ze dne 15.5.2018**

Text připomínky:

Na obrázku č. 3 - Výkres limitů je zakresleno pouze CHLÚ ve správě SD a.s. (Tušimice), které je zároveň dobývacím prostorem. Nejsou zakreslena CHLÚ ve správě České geologické služby (např. Droužkovice).

Na obrázku F - ostatní údaje - tato CHLÚ ve správě ČGS zakreslena jsou, mapa ale nemá legendu a tím je nepřehledná.

Na území Dolů Nástup Tušimice bude v budoucnu probíhat rekultivace. Pro toto území je zpracovaný Souhrnný plán sanace a rekultivace, který požadujeme respektovat. Z tohoto důvodu bude potřeba revidovat návrh trasy lokálního ÚSESu.

Vyhodnocení:

Problematika dle aplikace horního zákona je uvedena souhrnně a úplně v nové grafické příloze „G“ průzkumů a rozborů.

Obrázek „F“ – bude přílohou a e finální podobě bude doplněn potřebnou legendou (v předloženém formátu \*pdf byla legenda nahrazena zobrazenými a vypínacími hladinami).

Zmínění příloha „G“ obsahuje zákres rekultivací na území dotčeném SD Chomutov v členění na biologickou a technickou rekultivaci.

Součástí návrhu ÚSK bude rámcový návrh ÚSES, který bude reagovat i na průběh rekultivací.

**Povodí Ohře, s.p., Bezručova 4219, 430 03 Chomutov, č.j. POH/19542/2018-2/032100 ze dne 14.5.2018**

Text připomínky:

Str. 5 - „Měřítkem zcela překračujícím zmíněné stavební dominanty je postupně přeměněná krajina probíhající povrchové těžby hnědého uhlí, vodní nádrž Nechránice včetně její sypané hráze a možná menší nádrže - Otavský rybník (? + Kamencové jezero) a soustava ploch Kyjické vodní nádrže.“ - **srovnávat povrchovou těžbu a Otavský rybník je neadekvátní. VD Kyjice již neexistuje, v území se nachází VD Újezd a VD Zaječice.**

„Za pozornost stojí skutečnost, že z hlediska širších vztahů není údolní niva Ohře ani Chomutovky urbanizována soustavou sídel a podél toku vedoucích komunikací.“ - **údolní niva Chomutovky je urbanizovaná zástavbou města Chomutov, obce Údlice atd.**

Kap. b 2.1 - „Kvalita přístupu ze sídla do volné krajiny“ - **fatální překážky - vodní toky Ohře a Chomutovka“ - nazývat vodní toky Ohře a Chomutovka jako fatální překážky a VN Jirkov, Kamenička a Nechránice jako přírodní překážky je nevhodné.**

Kap. b 2. - s ohledem ke zmínce o záplavových územích je limitujícím faktorem také aktivní zóna záplavového území (AZZÚ).

**V příloze - „Problémový výkres“ - nejsou vykreslena všechna stanovená záplavová území vodních toků - Mačka, Hutná I a II, Bilina, Hutní potok I.**

Str. 60 -" údolní nivy - tj. území, kudy bude vždy odtékat voda a další rozvoj území zde nemá co pohledávat a to bez ohledu na vyhlášené záplavové území. To je důvod, proč jsou sledované vodní toky rozlišeny podle původního - nepůvodního koryta: Původní koryto v nezastavěném území, mimo les anebo mimo útvar přírodně blízký by mělo mít údolní nivu vymezenou pro potřeby rozhodování dotčených orgánů. Současně platí tolerance urbanizovaného území, v případě jeho přesahu do údolní nivy uměle vytvořeného koryta bude avizována potřeba vymezení záplavového území v případech, kdy tomu tak není. Zde je možnost propojení ÚSK s databází Povodí Ohře.“. **Odstavec je nesrozumitelný.**

Str. 93 - V řešeném území se nachází část VN Nechránice včetně ČS Stranná a Průmyslového vodovodu Nechránice. Tyto objekty je nutné doplnit.

Str. 94 - v textu se objevují názvy, které neodpovídají CEVT - např. Krušnohorský přivaděč, Kyjická nádrž. Je třeba užívat správnou terminologii - Podkrušnohorský přivaděč vody (PKP, resp. PPV) je rozdělen na úseky, které mají své názvy (PPV- (Přivaděč průmyslové vody), PKP II, PKP III, PKP IV).

Str. 97 - třetí fotografie - jedná se o koryto PKP IV, nikoli o „Umělé koryto ve Vysoké Peci - převedení povrchových vod po zničení Krušnohorského přivaděče plošným sesuvem“. Plošným sesuvem byl zasažen Vesnický potok, který byl následně zatrubněn a dnes je již dokončena revitalizace jeho koryta.

Str. 100 - Obcemi Spořiče a Droužkovice vodní tok Chomutovka neprotéká. Na fotografiích na str. 100 je vodní tok Hačka, nikoli Chomutovka.

Str. 102, odst. d) 2.4 - „Pozice sídel vůči vodním tokům a vodním plochám“ - Slovo „pozice“ má dvojí význam; umístění a vztah, v tomto případě jde o vztah - užívání povrchových vod k vypouštění odpadních vod - doporučujeme upravit název odstavce. Dále je nutné odstavce doplnit o tezi, že v případě nových rozvojových ploch je nutné pamatovat na centrální odkanalizování s vypouštěním vyčištěných odpadních vod do vod povrchových - plošné zasakování odpadních vod naše legislativa neumožňuje,

Str. 102, odst. d) 2.5 - „Zásobování území vodou, ochrana vodních zdrojů“ - Ochranná pásma budou podkresem (průkazem) slučitelnosti záměrů s jejich ochranou, v této fázi zde není předpokládán žádný střet.“ – Zde je významný střet s ochrannou přírodou. Jedná se o tzv. obnovu rašelinišť, a to i v nevhodných, nepůvodních lokalitách, např. svažité lokality a přechodové lokality. Následkem je změna vodního režimu v lokalitě a zvýšené vyplavování horninových látek z půdního prostředí. Ze zdravotního hlediska jsou humínové látky v podstatě nezávadné, mnohdy využívané v lázeňství. Působí ale závady senzorké, zvyšují kyselost vody a mají komplexační schopnosti, tj. schopnost z horninového pozadí vyvázat některé kovy (Fe, Mn, Cu, Zn, Cd, aj.). Bohužel při úpravě na vodu pitnou jsou horninové látky těžko odstranitelné ze surové vody a hlavně při hygienickém zabezpečení vody pomocí chlorace jsou zdrojem potenciálně karcinogenních trihalogenmethanů (THM),

Str. 127, odst. f) 3 - „Znečištění a kontaminace složek prostředí - zejména vymezení ploch se zvýšeným splachem organických látek do toků a nádrží“ - „Plochy se zvýšeným splachem organických látek, které lze s velkou jistotou vyloučit, jsou zejména všechny plochy lesní...“ - lesní plochy, zejména ty přechodové, nelze vyloučit z ploch se zvýšeným splachem organických látek - horninových látek, viz výše, V kapitole „Vodní hospodářství“ nejsou uvedeny žádné rybníky - jde o významný krajinný prvek. Toto je nutné doplnit. Povodí Ohře, státní podnik, pracuje na studii „Prověření možnosti obnovy zaniklých vodních nádrží“.

Příloha „Indikátory sídel“ - u některých sídel není uvedena existence ČOV, např. Zelená, Výsluní, Vysoká Pec - je nutné doplnit. Upozorňujeme, že údaje v Plánu rozvoje vodovodů a kanalizací Ústeckého kraje nemusí být aktuální,

Příloha „Problémový výkres“ - chybí podzemní sítě - Průmyslový vodovod Nechránice, převody vody do VD Křimov a VD Jirkov,

Příloha „Hydrologické údaje“ - nejsou zmíněna a vykreslena ochranná pásma vodárenských nádrží a povodí vodárenských nádrží. Toto je nutné doplnit jak do textu, tak do výkresové části. Doporučujeme do podkladů také zahrnout plánované významné akce např. „Bílina po Ervénickém koridoru - revitalizace“ a „Podkrušnohorský přivaděč IV, ř. km 0,0 -3,381 - revitalizace“.

Vyhodnocení:

- nepřesnosti v textu byly odstraněny,
- byla vytvořena grafická příloha „H“ obsahující požadované hydrologické údaje

- zobrazování vodních ploch je řešeno v p+r pojmem „vybrané vodní plochy“, vazba na původní, obnovované či připravované rybníky (drobné vodní plochy) bude implementována do interakčních prvků krajiny.
- avizovaný střet těžby rašeliny vůči kvalitě povrchové vody bude přenesen do střetů v území.

**Lesy ČR, Lesní správa Klášterec, V Zátíší830, 431 51 Klášterec nad Ohří, č.j. LCR233/001042/2018 ze dne 17.5.2018**

Text připomínky:

Ve studii by měl být zmíněn historický vývoj současných lesů. Nejde jen o lesní porosty, které jsou původní ale od 80tých let se intenzivně mění jejich druhová struktura. Lesy náhorní plošiny Krušných hor byly v minulosti poškozeny imisní kalamitou a převážná většina lesních hlavně pak smrkových porostů byla v rámci imisní kalamity smýcena. Následovali lesopěstební zásahy vedoucí k obnově lesních porostů a tím k zachování půdoochranných a vodoochranných funkcí lesy. Tyto funkce byly zajištěny výsadbou porostů náhradních dřevin, jejichž druhové složení se opíralo o jehličnaté smrkové a borové exoty. V současné době probíhá přeměna těchto náhradních porostů na porosty cílových dřevin. Jelikož došlo, a v rámci přeměn porostů náhradních dřevin dochází v těchto lesích prakticky k přezalesnění obrovských ploch holin lze tyto ve velké míře stejnověkové porosty (1- 3 věkový stupeň) za méně ekologicky stabilní. Jejich stabilita se bude s postupem času zvyšovat. Dlouhodobé lesnické plány -10 let LHP vychází z Oblastních plánů rozvoje lesa ty se tvoří na 20 let. Tvoří je ÚHÚL . Zbytky původních lesů jsou na náhorní plošině jen v minimální míře. Lesní porosty jsou v zásadní výměře několikrát v posledních několika desetiletí přeměněné. Kvalitu a ekologickou stabilitu nově zakládaných lesních porostů významně ovlivňují stavy spárkaté zvěře. Lesní půdy byly v minulosti zasaženy podobně jako lesní porosty imisní kalamitou kdy lesní půdy byly zatěžovány spadem síry a to ve významných objemech. Na území náhorní plošiny Krušných hor je vyhlášen CHOPAV . Zadržování vody v krajině konkrétně v lesích je řešen výstavbou vodních děl a revitalizací rašelinišť na náhorní plošině Krušných hor. V souladu s „Programem revitalizace Krušných hor“.

Vyhodnocení:

Přístup projektanta, jeho hodnocení problematiky je v podstatě totožné s připomínkou LČR, v návrhové části budou vymezeny okolnosti obnovy lesních porostů ve smyslu specifické problematiky, jak je v této připomínce zmíněna.

Do návrhu připravujeme dlouhodobější cíle i s ohledem na doznívající imisní zatížení (relativně velká setrvačnost v půdě, kde pedogenetické pochody byly výrazně zpomaleny zejména změnou pH, a následnou změnou chemických procesů), tj. určitá rozvolněnost porostů se záměrem hlubokého zavětvení korun, postupná úprava druhové skladby ze smrkových monokultur (jak smrk ztepilý tak i smrk pichlavý - ten by měl, obdobně jako zmiňované náhradní dřeviny - exoty, tj. nepůvodní dřeviny v Krušných horách) na smíšené různověkové lesní porosty s výběrným hospodářským způsobem (ať již jednotlivý či skupinovitě výběrný způsob hospodaření) s cílem dosáhnout trvale udržitelné lesní porosty blížící se klimaxovým porostům. Klimaxové porosty mohou teoreticky přetrvávat bez časového omezení, poněvadž jsou tvořeny nepřehlednou mozaikou jednotlivých porostních (vývojových fází) a jsou tudíž maximálně odolné vůči jak abiotickým, tak i biotickým vlivům na les jako takový.

Součástí postupného vytváření těchto maximálně stabilních lesních porostů však musí být i respektování přírodních zákonitostí v lesním ekosystému, mj. vyloučení holosečného hospodářství, maximální podpora přirozeného zmlazení s případným vylepšením chybějících druhů dřevin (např. jedle, buk, javory, duby apod.). Samozřejmostí by mělo být, že pro sazenice bude geneticky odpovídající semeno včetně odpovídajícího způsobu pěstování (místní malé školky, balené sazenice, co nejkratší doba od vyzvednutí sazenic k výsadbě). Výrazně minimalizovat, případně eliminovat škody zvěří (okus, ohryz, vytloukání, loupání atd.) a to jednak silným snížením stavů spárkaté zvěře (významně omezit mj. příkrmování zvěře, zřizovat přezimovací obůrky s následným redukčním odštělem apod.).

Oborní způsob chovu spárkaté zvěře je pak pro trvale udržitelné lesní porosty na imisemi ovlivněných lesních ekosystémech velmi nevhodné. Pro zvýšení retence lesních ekosystémů pak přehodnotit lesní dopravní síť (mj. systém příkopů přispívá k soustředěnému odtoku a tím odvádění vody z území), způsoby vyklizení dřevní hmoty z porostů (převaha zásahů do lesních porostů, které mohou způsobit narušení půdního krytu provádět v zimě na sněhu) a ponechávání části dřevní hmoty v lesních porostech (klest, prořezávkový materiál) včetně ponechání alespoň 5 % stromů k přirozenému rozpadu.

**Krajský úřad Ústeckého kraje, odbor životního prostředí a zemědělství, č.j. 2148/ZPZ/2018/UP-50 ze dne 24.5.2018**

Stanovisko:

**Ochrana přírody a krajiny:**

V problémovém výkresu předložené studie jsou zobrazeny dva záměry, které jsou ve výrazném konfliktu se zájmy hájenými ZOPK. Jde o přečerpávací elektrárny Kamenný vrch a Červená Jáma, resp. k nim příslušející vodní nádrže v údolí Telčského potoka a v údolí Kundratického potoka východně od Pyšné. Obě lokality údolních nádrží (vrcholové jsou mimo území ORP Chomutov) jsou lokalitami zvláště chráněných druhů. U první z nich by navíc došlo k zatopení části ptačí oblasti a zejména pak části Přírodní rezervace Buky a javory v Gabrielce a u druhé K zatopení části EVL Východní krušnohoří. Není zřejmé, zda jsou to záměry přímo vycházející z územní studie krajiny či z jiných podkladů (např. ÚAP), proto se přímo k nim zdejší úřad nevyjadřuje. Pokud by byly navrhovány v rámci ÚSK, pak bylo nezbytné koncepci posoudit dle § 45i ZOPK.

**Ochrana zemědělského půdního fondu**

Na řešeném území se nachází pozemky s půdami zařazenými do I. a II. třídy ochrany, které lze podle 4 odst. 3 zákona č. 334/1992 Sb., o ochraně zemědělského půdního fondu, ve znění pozdějších předpisů, odejmout jen v případech, kdy jiný veřejný zájem převažuje nad veřejným zájmem ochrany ZPF. Ve výkrese limitů je sice v legendě „půdní fond v I. a II. stupni ochrany“, avšak výkres tento limit vůbec nezobrazuje. Je nutné zajistit ochranu pozemků ZPF s půdami zařazenými do I. a II. třídy ochrany.

**Vodní hospodářství**

Dále upozorňujeme na skutečnost, že Vláda České republiky schválila usnesením č. 1082 ze dne 21. 12. 2015 „Plán pro zvládání povodňových rizik v povodí Labe, který byl vydán opatřením obecné povahy č. j. 90988/ENV/15 ze dne 22. 12. 2015. Povodňové riziko, které vychází z těchto map, je uvedeno v seznamu limitů využití území, který vydal Ústav územního rozvoje jako podklad pro zpracování územně plánovací dokumentace.

Vyhodnocení:

Projektant se zcela ztotožňuje v nepřijatelnosti výstavby přečerpávacích vodních elektráren v prostoru Krušných hor.

Ochrana ZPF – zejména v I. a II. třídě ochrany je zásadním sledovaným ukazatelem území a bude jako součást primární struktury platformou pro posuzování jakýchkoli záměrů v území jako zásadní limit. Na znehodnocování půdního fondu je v rozborové část poukazováno opakovaně. Součástí návrhu ÚSK bude vymezení posic znehodnocení půdního fondu se zvýrazněním půd v I. a II. stupni ochrany.

**Obvodní báňský úřad pro území kraje Ústeckého, U města Chersonu 1429/7, 434 61 Most, č.j. SBS 13476/2018/OBÚ-04/1 ze dne 26.4.2018**

**Česká geologická služby, správa oblastních geologů, Klárov 131/3, 118 21 Praha 1, č.j. ČGS-441/18/257\*SOG-441/247/2018 ze dne 17.5.2018**

Stanovisko:

Obě instituce upozorňují na neplnou databázi z hlediska aplikace jevů horního zákona.

4. V žádném případě se ČGS neztotožňuje s tvrzením kapitoly d3), že: „V rozborové části jsou vymezena ložiska nerostných surovin – hnědého uhlí. Pro využití rozhodujícího podílu je vymezena jejich prostorová ochrana (CHLÚ)“. Česká geologická služba postrádá v předmětné kapitole d3) výčet, který by uváděl významná využívaná a rezervní ložiska a dále prognózní zdroje stavebního kamene, štěrkopísků, cihlářské suroviny, ale také výhradní ložiska a prognózní zdroje vyhrazených nerostů – ložiska nežáruvzdorných a žáruvzdorných jíílů, kaolinů, bentonitů, křemenných surovin/křemenců, suroviny pro výrobu minerálních barviv, dále odkaz na platná rozhodnutí o stanovení průzkumného území vyhrazených nerostů apod. Česká geologická služba rovněž postrádá uvedení informace, jaká ložiska nerostných surovin jsou výhradní s chráněným ložiskovým územím a s dobývacími prostory, jaká ložiska jsou ložiska nevyhrazených nerostů, ložiska nebilancovaná a významné prognózní zdroje, jaká ložiska nerostných surovin jsou využívána, jaká jsou rezervní a nadále evidovaná apod.

Vyhodnocení:

Tato skutečnost byla doplněna komplexní grafickou přílohou „G“, zobrazující požadované jevy v požadovaném grafickém rozlišení.

5. Ve smyslu využívání nerostných surovin ČGS považuje za zásadní problematiku postupně dotěžovaných ložisek stavebního kamene na území ORP Chomutov. Situace s disponibilními zásobami stavebního kamene v předmětném území ORP Chomutov, ale i na území celého Ústeckého kraje, je kritická a znepokojující. Nejsou vytvořené žádné nové územní předpoklady pro využití náhradních/rezervních ložisek stavebního kamene. Na straně 140 textové části se uvádí pouze jediná těžba štěrkopísků jako doprovodné suroviny při těžbě hnědého uhlí v k. ú. Droužkovice. Česká geologická služba připomíná, že výhradní ložiska, chráněná ložisková území, dobývací prostory, dále ložiska nevyhrazených nerostů a významné prognózní zdroje jsou neobnovitelnými zdroji a zákonnými, nepřemístitelnými limity území. Ochrana ložisek nerostných surovin je veřejným zájmem, z tohoto důvodu musí být ložiska nerostných surovin respektována v řízeních týkajících se území a jeho využití. Tyto plochy je tudíž nutno respektovat a zahrnout také do územních plánů obcí jako limity využití území.

Vyhodnocení:

Jistě že je ochrana ložisek nerostných surovin veřejným zájmem, s tím lze souhlasit. Územní studie krajiny má ambici na komplexnější zhodnocení vztahu těžby a jejího dopadu na krajinu. Při návrhu ÚSK přepokládáme tento argumentační rámec:

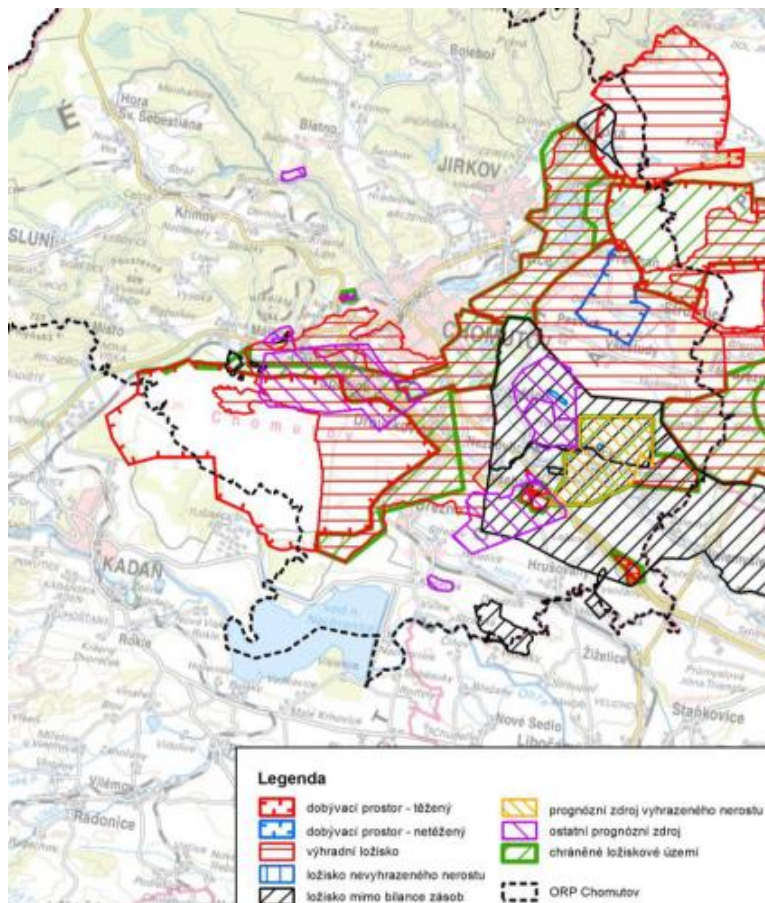
a) potřeba stavebního kamene by měla odpovídat předpokládaným investicím. Připomínáme, že s výjimkou zkapacitnění silnice I/13 v úseku Chomutov – Klášterec nad Ohří jsou uvažované infrastrukturní stavby již realizovány,

b) pro běžné stavby pak bude zapojován recyklát, absence dalších lomů může poptávku akcelarovat,

c) pro zahájení těžby v nových lokalitách vymezi ÚSK komplexnější požadavky z hlediska ochrany krajiny včetně případného vymezení lokalit, které by měly být před zásahem do zemské kůry zásadně ochráněny.

6. Ve výkresech – výkres limitů č. 3 a výkres ostatní údaje f) k textové části – schází zákresy ložisek nerostných surovin (subregistr B – výhradní, D – nevýhradní, N – nebilancovaná) a dobývacích prostorů a dále zákresy schválených, registrovaných a evidovaných prognózních zdrojů (subregistr P – vyhrazené nerosty, R – nevyhrazené nerosty, Q – zbývající vyhrazené a nevyhrazené nerosty), které ukazuje obrázek č. 1.





Vyhodnocení:

*Copak je to normální takto vytěžit krajinu? V čí prospěch? To se územní studie krajiny nemusela vůbec pořizovat.*

*Kapitoly č. 7 a 8 obsahují užitečné odkazy na klíčové dokumenty ve věci ochrany a rozvoje těžby. Tyto mohou být použity při optimalizaci návrhu krajiny vůči problematice těžby surovin.*

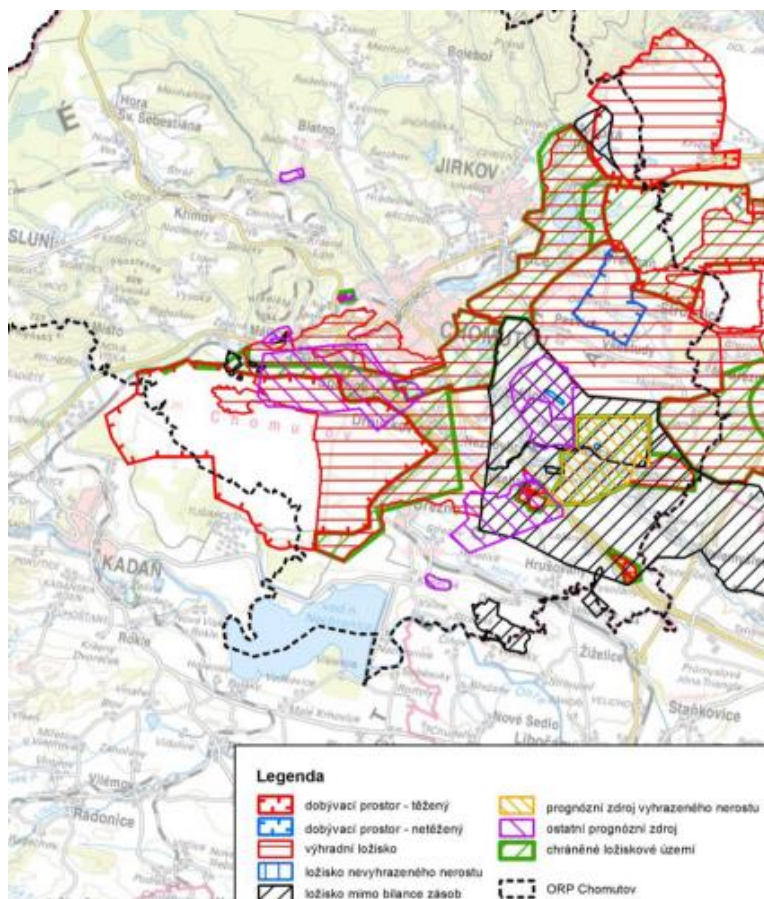
*Kapitola 9 – chybějící legendy – tyto grafické přílohy jsou v rozpracovanosti se strukturovanými vrstvami pdf. výkresů. Jistěže budou doplněny legendami.*

*10. Česká geologická služba upozorňuje, že doplňující průzkumy a rozbory v rámci ORP Chomutov by měly rovněž zohlednit a sladit vyváženost vztahu územních podmínek pro hospodářský rozvoj, pro soudržnost společenství obyvatel území a pro příznivé životní prostředí. Česká geologická služba doporučuje minimalizovat rozsah zásahů do chráněných ložiskových území a dobývacích prostorů s probíhající nebo předpokládanou těžbou nerostných surovin ve výhradních ložiscích, minimalizovat rozsah zásahů do významných využívaných a nevyužívaných ložisek nevyhrazených nerostů a prognózních zdrojů nerostných surovin. Způsoby provedení sanací a rekultivací území po těžbě ČGS doporučuje řešit s ohledem na budoucí využití těžbou dotčeného území v souladu s požadavky na ochranu přírody a krajiny a s požadavky zájmů ochrany jakosti a vydatnosti podzemních a povrchových vod.*

Komentář:

Tak ještě jednou předchozí obrázek:





Je zcela nepřijatelné, aby výše uvedený rozsah do krajiny byl „zohledněn a sladěn vyváženost vztahu územních podmínek pro hospodářský rozvoj, pro soudržnost společenství obyvatel území a pro příznivé životní prostředí“.

Zpracovatel přesto souhlasí s ložiskovou ochranou a nepředpokládá zde další rozvoj sídel v neprospěch ložisek nerostných surovin. Zbývající – dosud nenarušená krajina - by měla být v maximální míře zachována jako přírodní pilíř původních podmínek krajiny.

V kapitolách 11. a 12. Je zdůrazněn požadavek na reflexi historie těžby z hlediska existence starých důlních děl a poddolovaných území. Zpracovatel souhlasí a v příloze „GL je tato databáze zobrazena. Zdrojem informací jsou pak ÚAP.

**Ing. Tomáš Šolar, Luční 298, Březanec 431 11**

Stanovisko:

Zásadně nesouhlasí, aby naše pozemky v k.ú. Březanec LV 2759, 2792 byly součástí, popř. sousedily s jakýmkoli systémem ekologické stability, tj. lokálním biocentrem, biokoridorem apod.

Komentář:

Územní studie krajiny by měla být bezkonfliktní a nastavit optimální soulad potřeb člověka a krajiny. Pokud to bude možné, bude doporučena úprava systému ÚSES tak, aby bylo ing. Šolarovi vyhověno. Současně připomínáme, že ÚSES jako potenciál funkce krajiny vychází z přírodních podmínek konkrétního území, které se vyvinuly dávno před vlastnictvím konkrétních pozemků ing. Šolarem a dlouho po něm ještě budou tyto přírodní podmínky naplňovat.

**Městský úřad Žatec, odbor rozvoje a majetku města dne 2.5.2018**

Stanovisko:

na základě Vašeho oznámení ohledně připomínek a podnětů na zpracované PRŮZKUMY A ROZBORY - územní studie krajiny ORP Chomutov, Vám sděluji, že ORP Žatec stejnou studii zpracovává také, Váš odkaz a kontakty jsem poslala zpracovateli naší studie, který bude s vámi případně řešit podněty či připomínky.....

Komentář:

Zpracovatelé obou ÚSK budou návrh ÚSK vzájemně koordinovat, vzájemná spolupráce byla dohodnuta na pracovním setkání zpracovatelů ÚSK Ústeckého kraje 22. 5. 2018.

**Ministerstvo obrany ČR, sekce nakládání s majetkem, Tychonova 1, 160 01 Praha 6, č.j. 102090/2018-1150-OÚZ-LIT ze dne 4. 6. 2018**

Stanovisko:

MO souhlasí s předloženým návrhem p+r ÚSK za předpokladu respektování a zpracování limitů a zájmů Ministerstva obrany do textové a grafické části:

- **jev 081 - Zájmové území elektronického komunikačního zařízení Ministerstva obrany,** které je nutno respektovat podle ustanovení § 175 odst. 1 zákona č. 183/2006 Sb. o územním plánování a stavebním řádu .V zájmovém území lze umístit a povolit veškerou nadzemní výstavbu jen na základě závazného stanoviska Ministerstva obrany.
- **jev 082 (zájmové území Ministerstva obrany pro nadzemní stavby),** který je nutno respektovat podle ustanovení § 175 odst. 1 zákona č. 183/2006 Sb. o územním plánování a stavebním řádu.

V tomto zájmovém území může dojít k výškovému omezení staveb, popřípadě požadavku na úpravy projektové dokumentace (jako jsou střešní nástavby včetně anténních nosičů, komínů apod., materiál střešní krytiny, opláštění atiky a další). Tato omezení budou požadována pouze u konkrétních staveb v rámci územního a stavebního řízení dle § 175 zákona. č. 183/2006 Sb., a to pouze v rozsahu nezbytném pro ochranu zájmů AČR v hájených územích.

- **jev 103 (Ochranná pásma leteckých zabezpečovacích zařízení Ministerstva obrany),** které je nutno respektovat podle ustanovení § 37 zákona č. 49/1997 Sb. o civilním letectví a o změně a doplnění zákona č. 455/1991 Sb. o živnostenském podnikání, podle ustanovení § 175 odst. 1 zákona č. 183/2006 Sb. o územním plánování a stavebním řádu. V tomto území lze umístit a povolit níže uvedené stavby jen na základě závazného stanoviska Ministerstva obrany.

Jedná se o výstavbu (včetně rekonstrukce a přestavby):

- větrných elektráren
- výškových staveb
- venkovního vedení VVN a VN
- základnových stanic mobilních operátorů

**Plochy pro umístění větrných elektráren je nutno nejdříve projednat s Odborem ochrany územních zájmů Praha, Sekce nakládání s majetkem MO ČR. V tomto vymezeném území může být výstavba větrných elektráren, výškových staveb nad 30 m nad terénem, staveb tvořících dominanty v terénu a výsadba výškově omezena nebo zakázána.**

Vzhledem k tomu, že ochranná pásma leteckých zabezpečovacích zařízení MO ČR se dotýkají celého správního území ORP Chomutov zapracujte tento limit do grafické části např. formou následující textové "Celé správní území je situováno v ochranném pásmu leteckých zabezpečovacích zařízení MO ČR".

- jev 107 - objekt důležitý pro obranu státu, který je nutno respektovat podle ustanovení § 175 odst. 1 zákona č. 183/2006 Sb. o územním plánování a stavebním řádu. Pro plnění úkolů MO ČR je stanoveno ochranné pásmo 500 m od vojenského zařízení Lažany-Hrušovany. V tomto pásmu je zakázána výstavba jakýchkoliv objektů a výsadba.

*Komentář:*

*Požadované výstupy budou zapracovány do omezení hospodářského potenciálu krajiny v návrhové části ÚSK.*