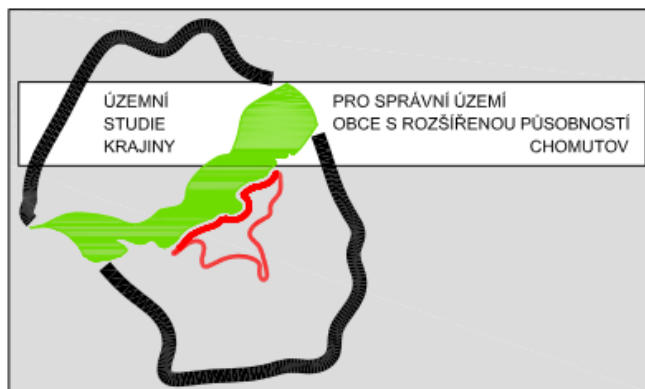




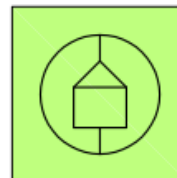
EVROPSKÁ UNIE
Evropský fond pro regionální rozvoj
Integrovaný regionální operační program



MINISTERSTVO
PRO MÍSTNÍ
ROZVOJ ČR



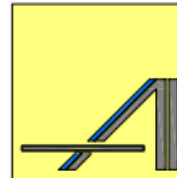
ING. ROMAN BUKÁČEK
STUDIO B+M
PROJEKTOVÁNÍ, OCHRANA KRAJINY
NA ÚVOZE 32, ŽDÁR NAD SÁZAVOU



ING. EVA JONEŠOVÁ
ZAHRADNÍ A KRAJINÁŘSKÁ ARCHITEKTURA
PUTIMOV 75, 393 01 PELHŘIMOV



ING. ARCH. LADISLAV KOMRSKA
ARCHITEKTONICKÝ ATELIER
PRAHA 4, MLADENOVOVA 3234



ING. PAVEL MUSIOL
EPS - PORADENSKÉ SLUŽBY
V OBLASTI EKOLOGIE
VČETNĚ PROVÁDĚNÍ STUDIÍ A PROJEKTŮ
VELHARTICE 183



DOPLŇUJÍCÍ PRŮZKUMY A ROZBORY

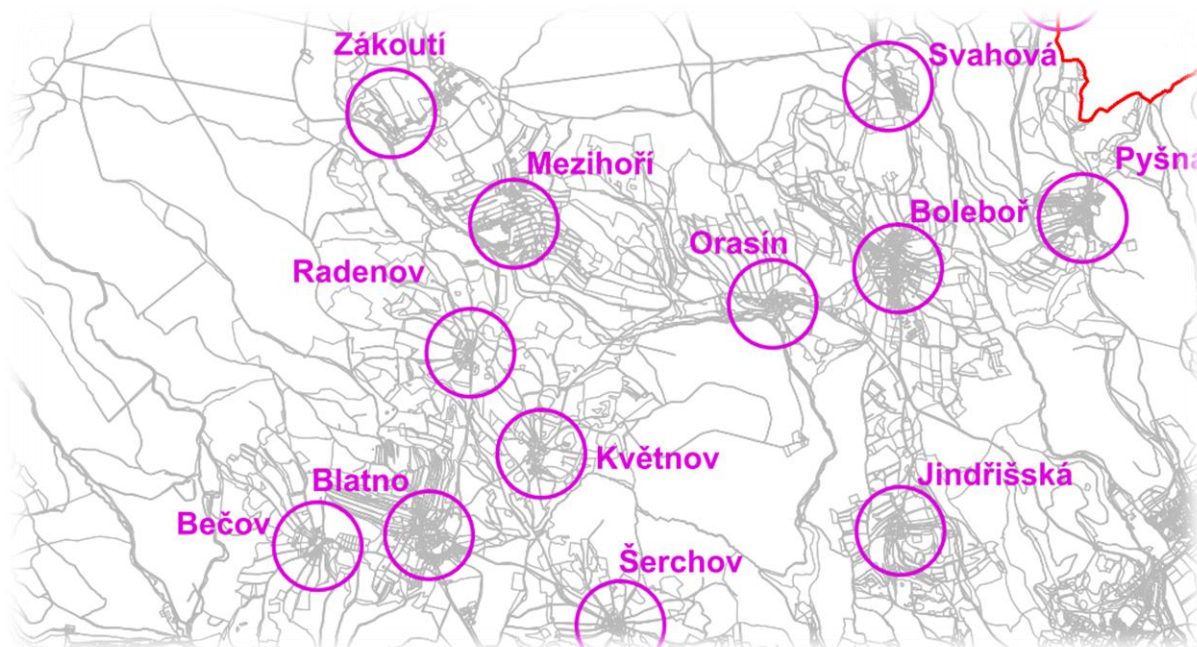
Příloha A – ROZBOR SÍDEL

Analýza je samostatnou přílohou doplňujících průzkumů a rozborů (dále p+r) pro zpracování návrhu územní studie krajiny obce s rozšířenou působností Chomutov (dále ÚSK).

Pro potřeby územní studie je zaveden pojem „sídlo“, tj. odlišně vůči tradičnímu členění území dle obcí resp. katastrálních území. Sídlem je samostatné urbanizované území s historickým vývojem osídlení v řádech století. Sídlo má název, historii a existují k němu mapové a statistické podklady. Vzájemná koordinace s členěním území na územně samosprávné jednotky či katastrální území je pak patrná v grafické části průzkumů a rozborů. V této analýze jsou sídla uspořádána vůči základním jednotkám dle samosprávného členění, tj. obcím.

Dále analyzovaná sídla jsou kompaktilní s výkresem č. 1 p+r (výkres současného stavu území), analyzována jsou bodová sídla a urbanizované území:

Pojem „bodová sídla“ je použit v případě, kdy lze sídlo zobrazit a hodnotit samostatně vůči krajině ve smyslu jeho původního resp. současného urbanistického vývoje. Lze v tomto případě popsat či graficky zobrazit jeho přechod do krajiny z hlediska komunikačních vazeb i sídelní zeleně. V návrhové části pak lze tyto informace využít pro vymezení vzájemného vztahu sídlo – krajina včetně návrhových opatření. Současně má smysl použít tento vztah jako zásadní argument.



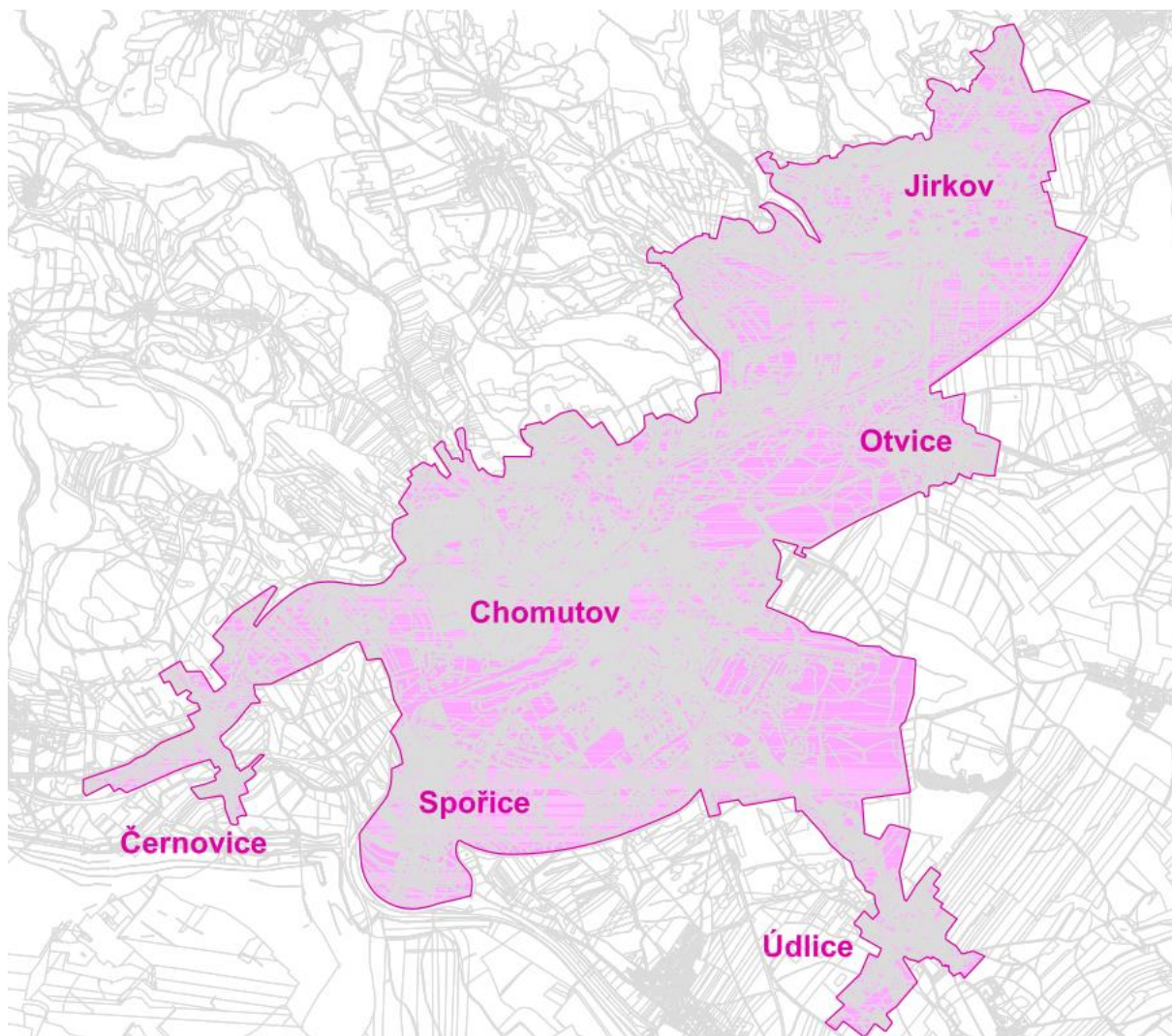
Obr.: bodová sídla v krajině

Pojem „urbanizované území“ je použit v případě, že původní sídlo či více původních sídel v důsledku změn v území (urbanistický rozvoj, zaniklé sídlo, vnější vlivy – těžba) ztrácí schopnost obnovy původního vztahu sídlo – krajina. Návrhová část zde respektuje dosavadní rozvoj = změny v území a původní vztah sídla a krajiny zde není zásadním argumentem návrhové části ÚSK.



Obr.: urbanizované území

ÚS pak zavádí pojem „polyurbanizované území“ jako soubor sídel, ve kterých urbanizace území zásadním způsobem potlačila původní vztah sídlo – krajina.



Obr.: polyurbanizované území

Polyurbanizované území není součástí této analýzy. Při jeho hodnocení budou preferovány vstupní údaje ORP: územní plány a územně analytické podklady, ÚSK pak bude vůči tomuto území prosazovat pouze elementární opatření ve smyslu zachování funkce a propustnosti krajiny.

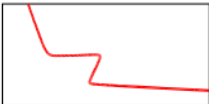
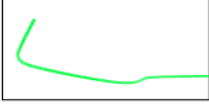
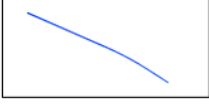

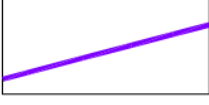

Poznámka: V grafické analýze jsou tak zobrazeny pouze ty části měst a obcí, které nejsou urbanizovaným územím (Jirkov – Jindřišská, Údlice – Přečaply).

Analýza je vstupním podkladem, který bude v návrhové části dále specifikován podle kategorií, uvedených v textové části p+r ÚSK – analýze terciární struktury.

P+R dále zavádí pojem „indikátory území“. Jedná se o otevřenou databázi, která je použita nad celým ORP. Indikátory jsou uvedeny v tabulkové příloze této analýzy v tomto (pracovním) rozsahu:

- další rozptýlená zástavba,
- kostel,
- kaple,
- hřbitov,
- vodojem,
- zemědělský areál

V této analytické části pak přidáváme k jednotlivým sídlům tyto grafické informace:

	nepůvodní přechod sídla do krajiny
	nepůvodní objekty a areály
	základní indikátory sídla
	určující přírodní útvary
	vodní toky
	silniční trasy
	železniční trasy
	změna půdního horizontu

Jedná se opět o otevřenou databázi, která bude dále v průběhu ÚSK doplňována. Zobrazení nejsou absolutní, pouze ilustrační v případě, že je zpracovatel pokládá za relevantní v rámci předpokládaného argumentačního rámce.

Objektivizačním faktorem je pak jejich zpracování v rozsahu ORP a následující komunikace – konzultace s pořizovatelem, veřejnou správou, dotčenými orgány i veřejností.

Komentář:

Nepůvodní přechod sídla do krajiny je vyjádřen polygonem v případě běžného rozvoje zástavby a bodem (odrážkou) v případě nepůvodních zemědělských a průmyslových areálů. Zjištění neznámá automaticky negativní hodnocení: upozorňuje však na potřebu řešit přechod sídla do krajiny. Charakter a využití objektů pro bydlení nemá nic společného s původním vztahem sídlo – zahrada, sad a v mnoha případech tomuto návratu brání i zákonná ochrana půdního fondu. V odůvodněných případech (tzn. kdy např. není avizován prostřednictvím územních plánů další rozvoj v tomto směru) je žádoucí nahradit původní přechod zemědělského bydlení do krajiny vnější sídelní zelení v případech, kdy takový okraj zastavěného území má krajinný význam.

Základními indikátory sídla jsou jeho významné resp. charakteristické objekty a veřejné prostory (najdeme je např. na pohlednicích).

Určující přírodní útvary jsou vyznačeny instinktivně. Slouží k vyhodnocení tohoto vztahu sídlo – krajiny v měřítku řešeného ORP a k nalezení odůvodnitelných a charakteristických znaků, které lze použít v návrhové části. Předpokládáme toto členění:

- doprovodná zeleň liniových staveb a liniových projevů v krajině,
- stavba a logika jednotlivých teras údolních niv,

- obnova (napodobenina) původní fragmentace krajiny včetně vztahu sídlo – navazující plužina
- vymezení krajinného prostoru sídla v jeho možné – mezní velikosti v nadčasovém smyslu
- propojení sídelní a krajinné zeleně.

V případě „změny půdního horizontu“ se jedná o okrajovou informaci, která není sledována systematicky. Její zobrazení může být využito při diskusi o obnově zaniklých vodních toků, cest atd.

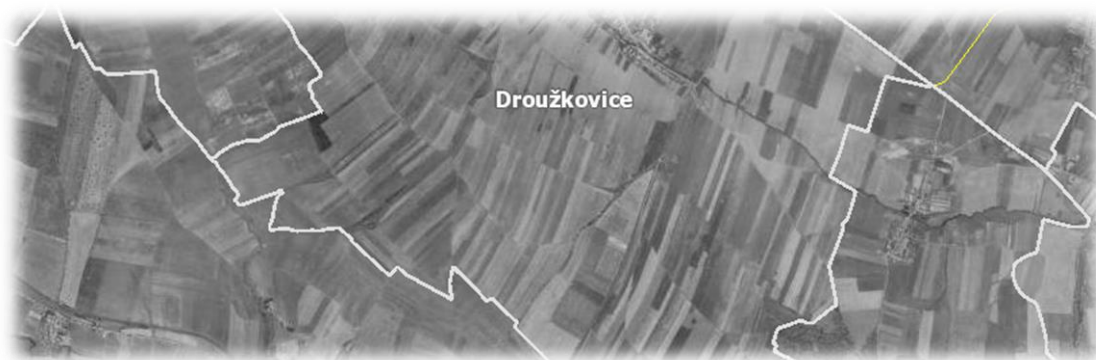
V některých případech jsou dále v analýze připojeny výřezy z leteckého snímkování ČSR 1953 – 1954. Použití – srovnání – vývoje je z hlediska návrhu ÚSK zásadní. Projektant má za to, že intenzita využití zemědělské půdy dosáhla v tomto období maximální úrovně přirozeného vztahu sídlo – půda. Využití těchto údajů je zásadní pro porovnání = negativní hodnocení – současných půdních bloků, definici, hledání či zobrazení rozsahu fragmentace zemědělské krajiny. Poučné je rovněž využití zemědělské krajiny v případě sadů.

Snímkování z období 1953 – 1954 rovněž dokládá míru uplatnění sukcesních procesů, které v současnosti přesahují původ a důvod fragmentace krajiny a v případě některých horských sídel mění charakter na sídla navazující krajiny. Schopnost ztráty sledovaného vztahu sídlo – krajina tak může být nejen změnou uspořádání sídla, ale i změnou navazující krajiny v obou možných procesech – ztrátou fragmentace i přeměnou původní fragmentace v bloky nepůvodních sukcesních společenství na zemědělské půdě.

Tyto informace pak budou použity v širších souvislostech ÚSK, nad rámec této analýzy sídel při stanovení koncepce změn v krajině.



Příklad: porovnání velikosti půdních bloků v prostoru Sušany - HošniceHh



Příklad: dtto v prostoru Březno - Droužkovice

Následuje analýza jednotlivých bodových a urbanizovaných sídel:

Kalek

Kalek



Načetín



Jindřichova Ves



Hora Svatého Šebestiána

Hora Svatého Šebestiána

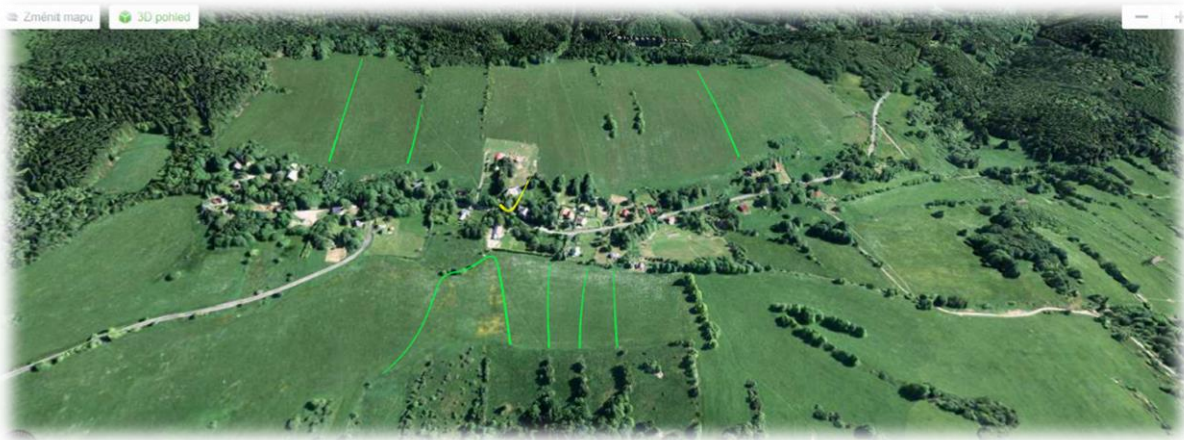


Nová Ves



Výsluní

Volyně



Komentář: V případě Volyně lze i nadále uvažovat s obnovou sídlo – krajina včetně návaznosti plužiny na původní strukturu sídla.

Třebíška



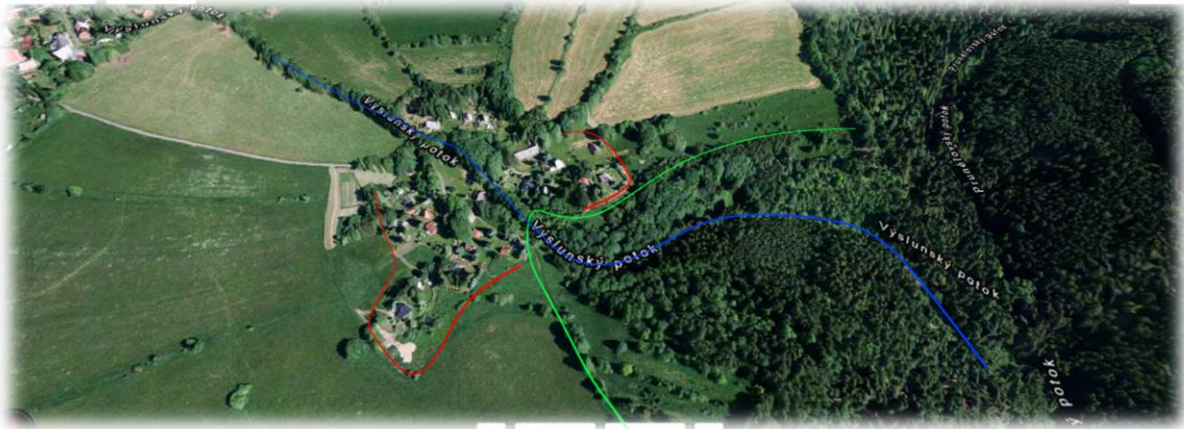
Výsluní



Celná



Soběstice



Komentář: I v případě Sobětic lze nadále uvažovat s obnovou sídlo – krajina včetně návaznosti plužiny na původní strukturu sídla, zásadní změnou prošlo za 60 roků využití území v JV části sídla, zde se zemědělská půda ztrácí. Zvyšuje se výraz zeleně v sídlech na úkor hospodářských zahrad a ovocných stromů.

Místo

Vysoká Jedle

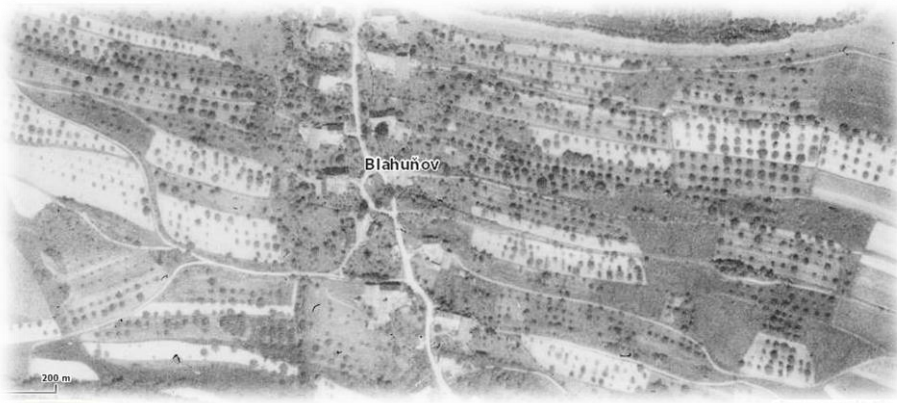


Místo



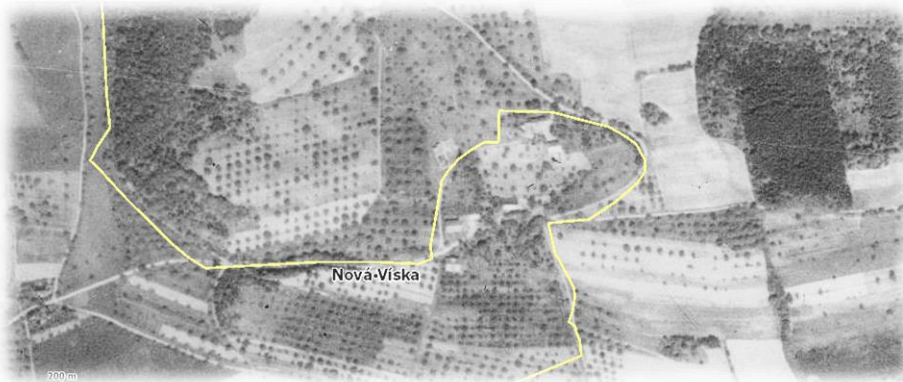
Blahuňov





Komentář: Fascinující využití zemědělské půdy v kombinaci sad – louka na archívním snímku. Potenciál tohoto využití je zachován.

Nová Víska



Komentář: Dito i v tomto případě, lesní pozemky a údolí Pruněřovského potoka je identické, prosazení sukcese v kombinaci s přeložkou silnice I/13 je v zemědělském prostoru zásadní.

Křimov

Křimov



Suchdol



Domina



Krásná Lípa



Strážky



Málkov

Vysoká



Komentář: Novou zástavbou v jižní části sídla dochází k nevratnému přerušení venkovského bydlení s navazující plužinou. Opět – viz západní okraj – razantní sukcese zemědělské půdy.

Lideň



Málkov



Zelená



Březno

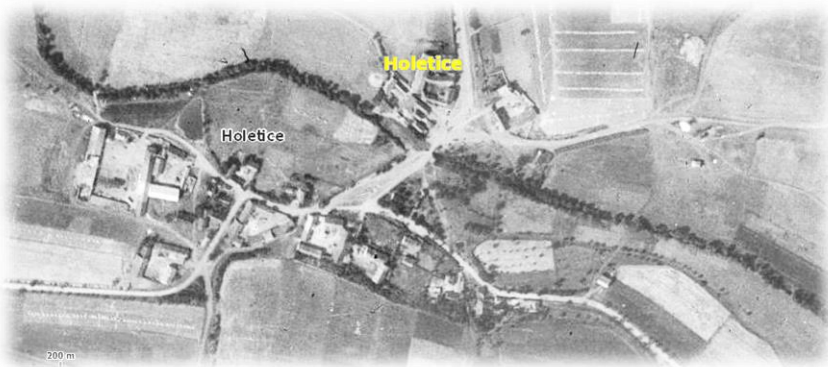
Březno



Střezov

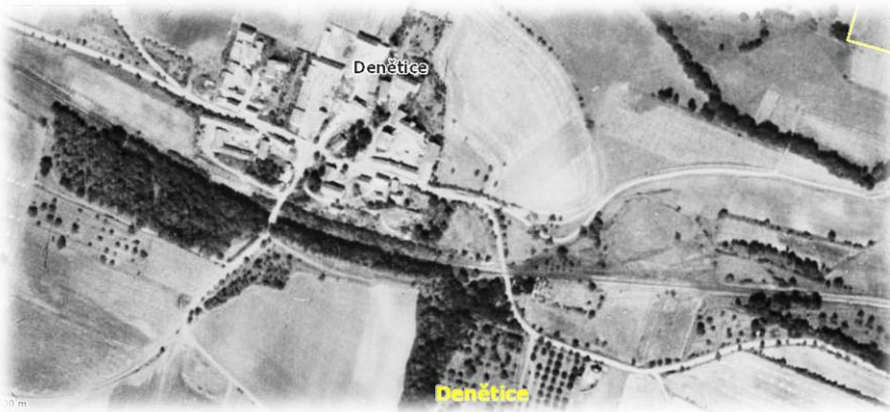


Holetice



Komentář: Možnost využití archivních snímků pro vymezení pietního prostoru dnes zaniklého sídla.

Dětenice



Komentář: dtto

Nechranice





Komentář: Trocha nostalgie – zcela jiná posice Nechranic v krajině včetně zaniklých meandrů Ohře a zaniklé železniční trati. Původní trať rovněž dokladuje přirozenou slučitelnost původní železnice s krajinou

Vičice



Stranná



Hrušovany

Hrušovany



Lažany



Vysočany





Komentář: Opět zobrazení zaniklého sídla, jeho původní obraz by mohl být přepsán do kompozice budoucí zeleně.

Droužkovice



Všehrdy



Údlice

Přečaply



Nezabylice



Bílenice

Bílenice



Voděřady



Škrle



Pesvice



Všestudy



Strupčice

Okořín



Strupčice



Hošnice



Sušany



Vrskmaň

Zaječice



Vrskmaň



Vysoká Pec

Pyšná



Drmaly



Vysoká Pec



Jirkov

Jindřišská



Boleboř

Orasín



Boleboř



Svahová



Komentář: Průkaz zásadní expance rekreace do původního sídla. Převládající využití půdy jako trvalých travních porostů se však nemění.

Blatno

Zákoutí



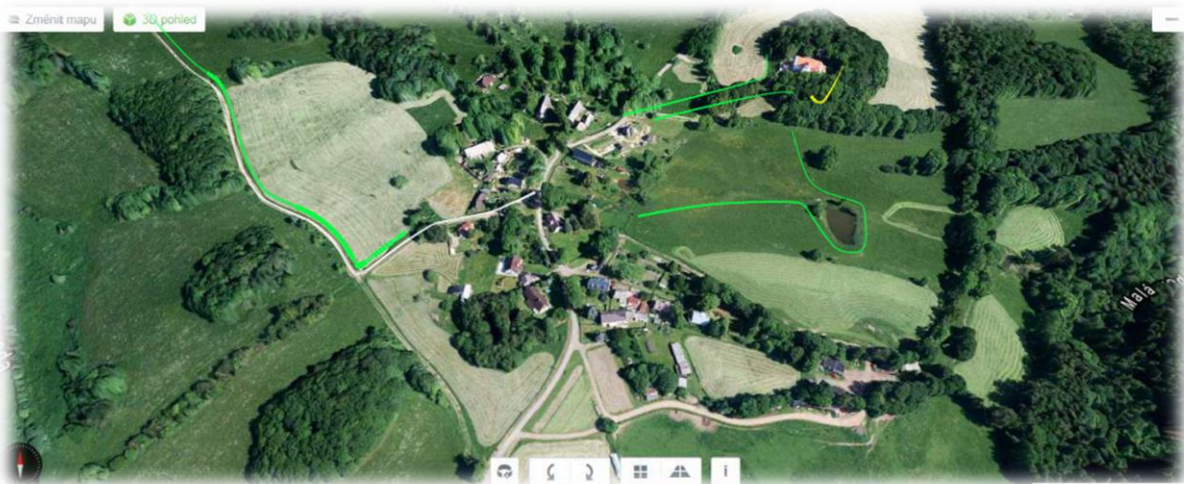
Meziboří



Radechov



Květnov



Blatno



Komentář: Změna původního sídla při zachování hodnoty jeho jádrových ploch. Zásadně se mění forma fragmentace plužiny prosazením náletové zeleně.

Bečov



Šerchov



Hrádečná

