

# Občanské sdružení Krušno

člen sdružení **Unie pro krajinu**

Výsluní 147 IČO: 2285442

Obecní úřad Křimov  
Křimov 1  
430 01 Chomutov

Dne : 5.12.2012

K č.j.:

## **Věc: připomínky Občanského sdružení Krušno ke změně ÚP Křimov č. 1 – druhé projednání**

Občanské sdružení Krušno ( dále jen OS ) podalo dne 10.7.2012 námitky ke změně ÚP Křimov a zúčastnilo se veřejného projednání na obecním úřadě. Námitky v tomto případě použilo jako synonymum připomínek , neboť se nejedná o správní řízení a postavení OS v tomto procesu je jednoznačně definováno zákonem. S překlopením námitek na připomínky , které dle rukopisu je jednoznačně dílem spolupráce s právníkem Area group, nemá naše OS problém. Nelze se však ztotožnit s tvrzením, že na naše připomínky bylo reagováno přímo v odůvodnění návrhu změny č. 1 v částech vyhodnocení se ZÚRÚK a dále ve vyhodnocení splnění zadání a také vyhodnocení vlivů na udržitelný rozvoj území. OS podalo řadu zcela jasných a konkrétních připomínek navíc porovnávaných s platnými Zásadami územního rozvoje Ústeckého kraje a tyto připomínky byly pořizovatelem zcela ignorovány.

Z tohoto důvodu nezbyvá OS, aby tyto připomínky předložilo v plném znění opět, a upozorňujeme, že i když nejde o námitku o které musí pořizovatel rozhodnout, je povinen připomínky zohlednit a vypořádat. V upravené verzi jsme zaznamenali pouze opakované tvrzení, že výstavba VP Křimov je pro obec a krajinu jednoznačně přínosem , a zcela nepravdivé tvrzení, že návrh je v souladu se ZURÚK.

Za 1 )tato stavba je umístěna na území PP Bezručovo údolí což zapovídají nejen ZÚRÚK , ale i zákon 114/1992 Sb. Toto naše tvrzení podporuje i rozhodnutí OSÚa ŽP MMCH, které nedalo souhlas se zásahem do krajinného rázu pro VTE v tomto území.

Za 2) Čas ukazuje, že naše prognosy stran vlivu OZE na ekonomiku jak státu, firem tak i každého občana je čím dál tím zhoubnější. Již nyní dochází díky těmto OZE k enormnímu zdražování el. energie, což může být pro firmy s velkými odběry ,přímo likvidační ( např. ČD, hutě,sklárný atd. ) . Konečným důsledkem pak bude výrazný nárůst nezaměstnanosti, snížení koupěschopnosti obyvatel a tím opět negativní dopad na ekonomiku firem. Tyto spirály pak povedou k výraznému prohloubení hospodářské krize. A ve jménu čeho? Že si mizerně hospodařící obce na úkor většiny vylepší obecní rozpočet, aby mohli oslňovat své otrávené voliče? Aby si pár spekulantů na úkor většiny namastilo kapsy a obce možná vzhledem k nevýhodným smlouvám s investory utřou ? ( měli jsme možnost tyto prostudovat a nestačili jsme se divit ) . Navíc podíl výroby el. energie VTE je tak nepatrný, že naprosto převažují jejich negativa a to hlavně svým vlivem na krajinu a zdraví obyvatel. Pro pár draze zaplacených kilowat zanecháme svým potomkům industriálně zdevastovanou krajinu a to v době , kdy energetická koncepce státu se zcela jasně orientuje na ekologicky čistou a mnohem levnější energii z jádra. Nemale riziko spočívá dále v tom, že díky snižování státní podpory OZE a jejich drahé výrobě a servisu se stanou tyto zdroje pro investory časem nerentabilní a obce , které naletěly květnatým slibům investorů mohou o své brebendy , již dnes znehodnocené zdražováním el.energie ,přijít. Další prostředky pak obcím spolknou možné soudní tahanice , ve kterých vzhledem k mizerně uzavřeným smlouvám , vyhrají jen sotva. To chcete riskovat ?

Za 3) Další samostatnou kapitolou jsou posudky EIA a znalecké posudky. OS se za dobu své existence zúčastnilo v našem regionu všech jednání týkajících se povolování výstavby větrných parků a mohlo si tak utvořit ucelený dojem o tom jak tyto renomovaní odborníci pracují. Jedno je jednoznačné. Proces posuzování vlivu stavby VTE na životní prostředí je především obrovský byznys. Většina posudků v tomto regionu především reprezentovaných stále stejnou svitkou znalců vyznívá ve smyslu „aby se vlk nažral s koza zůstala celá“, protože koho chleba jíš, toho píseň zpívej. Toto tvrzení lze obecně doložit tím, že ani jedno územní či stavební řízení ani jedné s firem za dobu dvou let nenabýlo kladného rozhodnutí. A to ani se zjevnou podporou až podjatostí orgánů státní správy. Právě nekvalitní posudky jsou důvodem „dlouhodobosti“, posuzovacího procesu a nelze tím zdůvodňovat správnost rozhodnutí o výstavbě VTE. Překotným se v ZÚRÚK myslí zaplevelování území velkým množstvím VTE a ne rychlost schvalovacích procesů. Takovýto výklad je naprostým diletantstvím. Protože největší negativní vliv VTE je na krajinný ráz, a současný posuzovatel doc. Vorel vliv hodnotí jako akceptovatelný přikládáme v příloze článek našeho největšího odborníka na tuto problematiku, dnes již profesora Ing. Petra Skleničky z České zemědělské university. Z tohoto článku mrazí.

Za 4) Velmi diskutovaným problémem je vliv OZE na kvalitu životního prostředí. VTE je „znalci opěvována jako zdroj energie čistý a užitečný (hlavně panem Mgr. Motlem) Ale tak to zcela zjevně není. Norové postavili 6000 VTE a přesto si nemohli dovolit zavřít jedinou klasickou elektrárnu.. A co u nás? V době, kdy si zaplevelujeme krajinu železnými monstry, jsme obtěžováni hlukem, stroboefektem, světelným smogem, kdy vytlučujeme chráněnou faunu s jejich biotopů a ničíme chráněné rostliny, ve stejné době nejenže neodstavíme žádnou klasickou elektrárnu, ale naopak plánujeme nové jaderné elektrárny, nové přehrady, tlačíme na prolomení limitů těžby uhlí atd. z tohoto pohledu je energie z VTE energií jaksi navíc, což žádným způsobem životnímu prostředí nepomáhá. A co výroba VTE, jsou snad vyrobeny z ekologických materiálů? Ne, jsou z ocele, betonu a plastů, jejichž výroba nejvíce, jak v minulosti, tak i nyní zatěžuje životní prostředí. I z tohoto pohledu je protlačování výstavby VTE změnou ÚP nezodpovědným hazardem zastupitelů, kteří nejsou schopni zajistit udržitelný rozvoj obce jiným smysluplnějším způsobem.

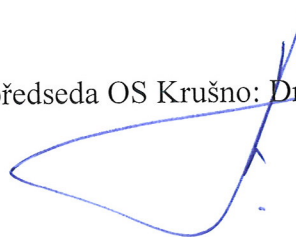
za 5) Republikovou prioritou je ve veřejném zájmu chránit a rozvíjet přírodní, civilizační a kulturní hodnoty území, zachovat ráz jedinečné struktury území, struktury osídlení atd.. V tomto světle je tvrzení, že „záměr parku větrné energetiky je koncipován citlivě k osídlení a krajině“, naprostým blábolem. Další prioritou je vytváření územních podmínek pro ekonomický rozvoj, zejména lesnictví, ekologického zemědělství, rekreace a cestovního ruchu. Tvrzení pořizovatele, že VF je z tohoto pohledu přínosem pro obec, protože pro jiné výše uvedené aktivity nemá obec podmínky, je jen alibistické zakrývání neschopnosti zastupitelstva tyto podmínky vytvořit. Navíc VF v Křímově negativně ovlivní i krajinný ráz okolních obcí, které chtějí své území využít smysluplněji a to bez jakýchkoli kompenzací. Navíc je tento záměr v rozporu s ÚP města Výsluní, který to přímo ovlivní. Bude Křímov městu Výsluní tuto újmu kompenzovat? Další prioritou je při stanovování způsobu využití území v územně plánovací dokumentaci dávat přednost komplexním řešením před uplatňováním jednostranných hledisek a požadavků, které ve svých důsledcích zhoršují stav i hodnoty území. Tato podmínka je jednoznačně v návrhu změny ÚP č. 1 porušena. Jediným důvodem k návrhu změny ÚP je totiž pouze a jenom výstavba VF. Jiné, a už vůbec ne komplexní řešení udržitelného rozvoje území tato změna ÚP nepřináší. Tvrzení, že slabé horské regiony potřebují podporu svých hospodářských aktivit, ale pouze v souladu se zájmy ochrany přírody, a že výstavba VF je tímto v souladu je dokonalý protimluv. Krušné hory skrývají úžasný ekonomický potenciál v rozvoji sídelních funkcí, turistiky, zemědělství, řemesel, lesnictví, agroturistiky a dalších, a to že obec Křímov v minulosti prožustrovala značnou částku svých financí, a že obci nevedou zkušenosti manažerů, kteří se o rozvoj obce postarají, nemůže být řešeno na úkor ostatních obyvatel. Pokud budou realizovány všechny plánované VTE, lze jen těžko hovořit o nejméně konfliktním umístění. Vzhledem k počtu, velikosti a kumulaci s ostatními plánovanými záměry v oblasti bude záměr extrémně konfliktní vždy. Krajina bude jen těžko obydlitelná.

a 6) Změna č. 1 ÚP Křímov je v konfliktu se ZÚRÚK i v dalších oblastech jak již jsme uvedli v minulých připomínkách. Velmi nezodpovědné je hlavně to, že obec provádí změnu ÚP účelově, vidí jen svůj prospěch a neposuzuje změnu v širších souvislostech, tzn. v kumulaci s ostatními záměry, kdy se o to více dostává do konfliktu jak se ZÚRÚK tak i s republikovými prioritami. Všechna zdůvodnění jsou účelově zmanipulovaná, myšlenkově a vědomostně chudá, nerespektují současný trend hospodářského rozvoje ČR, a v důsledku tyto rozhodnutí povedou k nedozírným škodám jak na krajině, fauně a floře, tak i na zdraví obyvatel, kteří do hor přišli především za krásnou přírodou a klidem. Změna ÚP č.1 obce Křímov se dostane do přímého rozporu s platným územním plánem obce a to v bodě ZE4, neboť realizací záměru ULK 658, kvůli kterému se změna provádí, dojde k uzavření pohledového horizontu.

Apelujeme na zastupitele obce Křímov, aby ve světle současných poznatků o využívání OZE přehodnotily své názory a přiklonili se na stranu svých obyvatel a obyvatel okolních obcí, kteří ve většině výstavbu VTE odmítají. Nejistá ekonomika provozování OZE může přinést veliké rozčarování.

Za OS Krušno :

předseda OS Krušno: Dr. Fínda Miroslav



Přílohy:

1. Připomínky( námitky ) z 10.7.2012
2. článek VTE jako příčina relativizace hodnocení a ochrany KR ( prof. Sklenička )
3. článek Energetika: poslední zhasne ( neviditelný pes )

Občanské sdružení  
**KRUŠNO**  
431 83 Výsluní 147  
IČO 22854428

# Větrné elektrárny jako příčina relativizace hodnocení a ochrany krajinného rázu

15. března 2008 v 21:08 | Doc.Ing.Petr Sklenička CSc.

Doc.Ing.Petr Sklenička CSc.

Katedra biotechnických úprav krajiny

Fakulta lesnická a enviromentální

Česká zemědělská univerzita v Praze

Větrné elektrárny se v dnešní době rozhodující měrou podílejí na zásadní změně charakteru české krajiny. O nejednoznačném pohledu na ně svědčí mimo jiné i postoj odborné veřejnosti a tzv. ekologických iniciativ, které patrně nikdy nebyly více vnitřně rozpolceny. Důvod je zřejmý. Na jedné misce vah leží energie významného obnovitelného zdroje (dodatek: VTE nejsou významný obnovitelný zdroj, viz např. Darmstadtský manifest), na misce druhé pak ekologické, ale především estetické kvality. Celý koncept využití obnovitelných zdrojů v ČR má vážné logické trhliny, které stavějí větrné elektrárny nikoliv do role spasitelů životního prostředí, ale naopak jeho uzurpátorů. Kromě samotného vlivu na ekologické, ale především vizuální kvality prostředí, nese v sobě realizace větrných elektráren další, nepřímé nebezpečí. Svým extrémním projevem větrné elektrárny natolik rozšiřují naše hodnotící měřítko, že smazávají hranice mezi dříve jasně definovanými hodnotami. Co bylo nepřístupné, stává se ve světle obřích větrníků přijatelnou drobností.

## UDRŽITELNOST ZA KAŽDOU CENU

V současné době se plánované větrné elektrárny v Česku dají počítat minimálně na stovky. Důvodem takto náhlého rozmachu výstavby je vládní podpora obnovitelných zdrojů, dlouhodobá garance vysokých výkupních cen energie a další politické a ekonomické faktory, o kterých se pouze šeptá v kuloárech. Díky tomu se dnes výstavba větrných elektráren řadí k nejjistějším investicím u nás. Státní garance pak otevírají sejfy i těch neopatrnějších bank.

Mají-li mít větrné elektrárny požadovaný blahodárny vliv na kvalitu životního prostředí, člověk by očekával, že z úst nejpovolanějších zazní i logické "B". Například která ze současných tepelných elektráren bude odstavena, či jí bude alespoň redukován výkon, o kolik budeme těžit méně uhlí a která území tím zachráníme před totální devastací. Paradoxně se však ve stejné době hovoří o výstavbě nové jaderné elektrárny, nových přehrad, o prolomení limitů těžby uhlí na Mostecku, v důsledku čehož o bourání Horního Jiřetína atd. To vše na území malého Česka. Jako bychom tu museli mít od všeho pořádný kousek. Je přitom zřejmé, že produkce energie, byť z obnovitelného zdroje, která ovšem nenahradí energii ze zdroje konvenčního, je pouze energií vyrobenou jaksi navíc. A taková žádným způsobem životnímu prostředí nepomáhá.

Hovoří se také o našem předním postavení mezi vývozci elektrické energie do zahraničí, hovoří se i o dumpingových cenách. Snížení vývozu elektřiny by znamenalo okamžitý efekt a patrně nikomu není divné, že o něj nestojí například zástupci ČEZ. Ale stojí o něj zastánci větrných elektráren? Anebo chtějí, aby jimi prosazovaná cesta udržitelnosti byla za každou cenu co nejvíce vidět? Jak je možné, že dosud nebyla zpracována strategická EIA na využívání obnovitelných zdrojů energie v ČR, které mají tak dalekosáhlé dopady na krajinu? Proč nenásledovala široká veřejná diskuse? Přitom se dnes SEA povinně zpracovává například i na krajské koncepci ochrany přírody a krajiny. Na jedné straně nepochopitelné "opomenutí" rezortu, na straně druhé přehnaný formalismus. Neobává se někdo, že by

se velmi elektrárny z poměru této koncepce ukázaly jako chybné řešení naší energetické politiky ochrany životního prostředí? V některých státech Evropy, kde má využívání větrné energie tradici, již tuto formu dobývání elektrické energie postupně opouštějí.

O českém pojetí udržitelnosti tohoto zdroje vypovídá i nedávná televizní reportáž, v které zástupce obce Hora Svaté Kateřiny hovořil o potřebě výstavby dvou větrných elektráren. Ty jim ročně přinesou do rozpočtu půl milionu korun, kterými chce motivovat občany, aby nepřecházeli v důsledku zdražení plynu na pevná paliva. Na otázku, jak bude využita energie z obnovitelného zdroje tiše odpovídají dráty nadzemního vedení mířící na německou stranu.

## EIFFELLAND?

Hovoří-li zastánci tohoto trendu o ekologicky čisté energii, patrně za složku životního prostředí nepovažují estetické hodnoty krajiny. V zahraničí vědeckých pracích se v této souvislosti nejčastěji hovoří o vizuální kontaminaci prostředí. A právě z tohoto hlediska, domnívám se, lze současnost označit jako období nejvýznamnějších změn krajiny od průmyslové revoluce. Jsem přesvědčen, že spolu s dalšími jevy, jakými jsou naoko řízená suburbanizace, výstavba dálničních komunikací aj., jdou současné změny vizuálních kvalit krajiny v mnohém dokonce dále, než dopady procesů padesátých let na venkově a v zemědělství. Ve výsledku tak dochází k nevratným změnám charakteru menších území, ale i celých rozsáhlých oblastí.

Nejednoznačná je ovšem i odpověď příznivců větrných elektráren na základní otázku, zda jsou tyto příčinou snížení estetických hodnot. Zatímco někteří připouštějí negativní aspekty, které jsou ovšem převáženy klady, druzí je pasují na "nositele nových hodnot", "symboly nové doby" či dokonce na "novodobé Eiffelovky".

## MALÉ A VELKÉ RYBY

Výstavba větrných elektráren však přináší i některé další, nepřímé dopady na krajinu. Od roku 1992 je součástí české environmentální legislativy i institut krajinného rázu, který má krajinu chránit před aktivitami snižujícími její estetické a přírodní hodnoty. Záměry, které se z tohoto pohledu sledují, představují různou míru ohrožení. Bilboardy počínaje a otevírkami povrchových lomů konče. Každý záměr se liší svým významem, projevem, ale také dosahem. A právě větrné elektrárny v tomto smyslu bourají veškeré dosavadní konvence svojí formou, vertikálním akcentem, dosahem, ale i dynamickým charakterem. Točící se vrtule upoutávají pozornost mnohem více než stavby statické. Při dobré viditelnosti je lze zaznamenat na vzdálenost 25 km i větší.

Odborník posuzující vliv na krajinný ráz, úředník vydávající se věci rozhodnutí, ale i obyvatel dotčené oblasti, ti všichni jsou větrnými elektrárnami, ať chtějí nebo nechtějí, ovlivnění ve svém úsudku. Jsou-li větrníky stavěny i přes značný vliv na krajinný ráz, budou ještě někomu vadit "maličkosti" typu bilboardu uprostřed polí, kreace architekta samouka na vizuálně exponovaném horizontu, stožáru mobilního operátora na vrcholu krajinné dominanty či transformátoru umístěného v průhledu na barokní památku? A má ještě smysl při ochraně krajiny zaobírat se tak abstraktním fenoménem jakým je genius loci?

Nejvýznamnější české panorama Hradčan hyzdí podivuhodný stožár v těsné blízkosti Petřínské věže, jenž stírá význam této dominanty a devaluje celkový estetický zážitek z jedné nejobdivuhodnějších evropských scenérií. Stojí tam jakoby vydržený z dob, kdy je ještě poměru maličkosti. Zkuste ale chtít

strecnu maiostranskeno domu stresni okno a se ziou se potazete. Budeme tedy nonit male  
Velké nám mohou unikat?

...né elektrárny několikanásobně roztáhly pomyslné hodnotící měřítko a smazaly již tak citlivé  
elace mezi krásným a ošklivým, možným a nevhodným. Dalším vedlejším efektem větrných  
elektráren je skutečnost, že jejich přítomnost v krajině přitahuje další aktivity s negativním vizuálním  
projevem. V praxi to velmi často funguje tak, že první takováto negativní dominanta "načíná" území.  
Posuzovatelé dalších záměrů jsou tak nuceni objektivně konstatovat existenci negativních vizuálních  
projevů v krajině před realizací dalších staveb. S trochou nadsázky lze tento stav přirovnat ke ztrátě  
dlouho hájeného panenství. Větrná elektrárna je umělou dominantou. Podle Kevina Lynche (2004) je  
zásadním atributem těchto významných orientačních bodů jejich unikátnost a zapamatovatelnost v  
kontextu prostředí. Čím jsou snadněji rozeznatelné, tím spíše budou považovány za důležité a to  
především díky své jasné formě, výškových relacím, kontrastu vůči pozadí nebo výrazovému umístění  
v prostoru. Větrné elektrárny všechny tyto podmínky bohatě naplňují. Jsme ale opravdu připraveni, že  
vesměs převezmou úlohu hlavních orientačních bodů v krajině od přírodních dominant? Odpověď na  
"kudy?" již nebude znít "za kopcem doprava", ale "za elektrárnou doprava". Vzniká nová krajina s  
novým orientačními body, a přitom stačilo tak málo. Nový zákon, který přesouvá ohnisko zájmu  
finančních skupin k české krajině, v které jim český stát garantuje zisky. Nebo je všechno jinak a my  
jen nestíháme uvyknout tempu změn krajiny, jak spekulují autoři knihy Krajina a revoluce (Sádlo et  
al., 2005). Selháváme podle tohoto názoru jako pozorovatelé? Principy, které by si do svého loga  
mohla vetknout kdejaká betonová lobby. "Jsme jen napřed, zvyknete si". Nemyslím, že zrovna  
zmínění spoluautoři mají zapotřebí takto šokovat, aby si jejich texty našly čtenáře.

## KVÓTY PROTI ROZUMU

Možnost umístění větrných elektráren musí být vždy zkoumána ve vztahu k typu krajiny a jejím  
estetickým, přírodním, kulturním i historickým charakteristikám. Existují krajiny, které jejich  
výstavbou a provozem utrpí minimálně. Sama obec Jindřichovice pod Smrkem, která je patrně  
nejvěrohodnějším programátorem využívání větrné energie, je dokladem, že lze nalézt z místa, kde  
vítr fouká a která umístěním větrníků příliš netrpí. Liberecký kraj dal preventivně vypracovat studii,  
která vymezuje i další území, kde je možné větrné elektrárny stavět s relativně menšími dopady na  
krajinu a přírodu. Jen investor sebevrah by se tam dnes vrhla s návrhy nových větrníků do míst, která  
jsou jim ve studii zapovězena.

Česká republika šla na věc z opačného konce, než měla. Nejprve se zavázala naplnit určitou kvótu  
produkce elektrické energie z větrných elektráren, teprve poté se jala testovat, co to udělá s krajinou a  
s lidmi. Otevřela Pandořinu skříňku, když pozvala investory do české krajiny bez předem jasné  
definovaných pravidel. Posudky na jednotlivé plánované akce často prokazují významné narušení  
krajinného rázu. Nelze však patrně očekávat, že by se ministerstvo životního prostředí stalo  
hrobníkem vlastního závazku a v odvolacích řízeních podobné záměry příliš často negovalo.

Bojím se, aby se stovky větrníků v české krajině nestaly opravdu jen a výhradně symbolem.  
Symbolem hry na ochranu životního prostředí za každou cenu. Symbolem vítězství jedné lobby nad  
jinou. Nedávno řekl předseda správní rady ČEZ v rozhlasu, že tato organizace je připravena během  
krátké chvíle převést některé tepelné elektrárny na spalování biomasy. Není to již problém technický,  
nýbrž ekonomický. Kdyby stát nastavil dotační pravidla jinak, mohla být symbolem dnešní doby spíše  
udržovaná krajina, prostá zbytečných umělých dominant.



## ENERGETIKA: Poslední zhasne

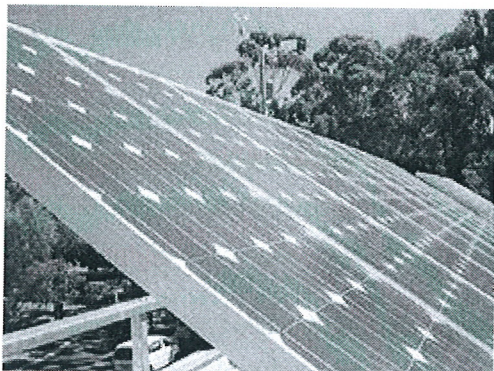
13. listopadu 2012

***Kvůli podpoře obnovitelných zdrojů mohou v příštím roce přijít o práci desetitisíce lidí v Česku. A velcí odběratelé elektřiny chystají arbitráže se státem***

Pracujete v železárnách a jste zastáncem obnovitelných zdrojů energie? Skutečně si myslíte, že fotovoltaická elektrárna postavená na poli za fabrikou, kde již třicet let děláte, sice trochu hyzdí okolí, ale jinak slouží dobré věci? Až vás příští rok ze železáren vyhodí, nezapomeňte majiteli elektrárny přinést velký pugét, právě ona vás patrně připravila o práci. Skutečně se vám zdá tento příběh nereálný? Bohužel se mýlíte. Jen v roce 2013 vyjde podpora obnovitelných zdrojů energie na 44 miliard korun. Většinu z této částky zaplatí koncoví odběratelé, tedy průmysl a domácnosti. Právě majitelé a šéfové firem v této souvislosti shodně tvrdí: Podpora reálně ohrožuje zhruba 44 tisíc pracovních míst. A to především v energeticky nejnáročnějších sektorech tuzemského průmyslu, jako jsou mimo jiné papírenský průmysl či hutnictví. Další tisíce míst mohou zaniknout v navazujících sektorech.

### **Třetina zisku v trapu**

Průmyslníci upozorňují, že v příštím roce vzroste, v porovnání s letoškem, platba na podporu obnovitelných zdrojů energií (OZE) o 46 procent. Zatímco letos dosahovala podpora částky 419,22 koruny za megawatthodinu, od ledna 2013 to bude 613,92 koruny.



Celkové platby za proud pro průmyslové odběratele se tak meziročně zvedly zhruba o jedenatřicet procent. A to, jak tvrdí kapitánové tuzemského průmyslu, je skutečně likvidační. Českým firmám hrozí, že nebudou za takových podmínek schopny čelit zahraniční konkurenci. Pokud se jim to přece jen podaří, tak pouze za cenu velkých „firemních obětí“. O značné finanční prostředky přicházejí akcionáři firem i jejich zaměstnanci. Za dané situace totiž nemusí být dost finančních prostředků na výplatu dividend či navyšování platů, tedy pokud vůbec na nějaké mzdy bude. „České podniky odvádějí na podporu obnovitelných zdrojů v průměru devětadvacet procent ze svého hrubého zisku,“ tvrdí sdružení největších tuzemských odběratelů elektřiny. Uskupení reprezentuje podniky, které dohromady zaměstnávají zhruba sto tisíc lidí a generují tržby přesahující 400 miliard korun.

Společnosti s energeticky náročnější výrobou jsou na tom ale ještě mnohem hůř. Vlastníci hutní podnik, musíte počítat s tím, že vám podpora obnovitelných slunečnicků a větrníků ukrojí z hrubého zisku kolem 55 procent. Jste-li majitelem sklárny nebo podnikáte v papírenském průmyslu, je situace takřka bezvýchodná, z hrubého zisku jde na podporu OZE až 62, respektive 63 procent.

U velkých firem mohou platby na podporu OZE za rok dosáhnout stovek milionů korun. Jen pro příklad. Největší tuzemský odběratel elektřiny, společnost České dráhy, pošle v příštím roce na podporu obnovitelných zdrojů ze svého více než 728 milionů korun. Od roku 2010 tak společnost přispěje na „zelenou energetiku“ celkem více než 1,85 miliardy korun.

### **Rychle pryč**

„Situace je skutečně tristní,“ tvrdí šéf společnosti Lasselsberger Ceramics Roman Blažíček. Firma, které šéfuje, patří do první dvacítky největších odběratelů elektřiny v České republice. Jen v příštím roce zaplatí ve formě poplatku za podporu obnovitelných zdrojů přes 70 milionů korun. V období od počátku roku 2010 do konce příštího roku to pak bude celkem přes 182 milionů korun. Na otázku, kolik lidí bude muset Lasselsberger příští rok kvůli vysokým poplatkům v Česku propustit, Blažíček reaguje: „Je to ohrožení firmy jako celku, buď přežijeme, nebo ne.“ Firma, která se zabývá především výrobou keramických obkladů, vyváží do zahraničí 70 procent své produkce. „Naše největší konkurence z Polska je mnohem méně zatěžována podporou obnovitelných zdrojů energie. Další velká konkurence z Turecka pak není takovými poplatky zatěžována vůbec,“ tvrdí Blažíček. V podobné situaci je většina tuzemských firem, které při výrobě spotřebují větší množství elektřiny. A úspěšně odolávat „nekalé“ konkurenci ze zemí, které si s podporou obnovitelných zdrojů příliš starostí nedělají, je stále těžší a těžší. Pokud je to vůbec možné.

I kvůli situaci kolem OZE majitel společnosti Lasselsberger již dříve několikrát naznačil, že nemá v tuzemsku zájem svůj byznys dále rozvíjet. Část výroby patrně čeká stěhování do energeticky „přívětivějších“ zemí. Firma kvůli ekonomické krizi a vysokým platbám za elektřinu již v tuzemsku zavřela dvě továrny, obě v Rakovníku. „Přestěhování výroby do zahraničí je trend, o kterém v současné době uvažuje hodně firem,“ konstatoval Blažíček.

Což ostatně nedávno potvrdil i šéf a většinový majitel společnosti Vítkovice Jan Světlík, když oznámil, že zastavuje veškeré investice do svých výrobních firem v České republice. Jedním z důvodů pro jeho zásadní rozhodnutí byla i nesmyslná podpora obnovitelných zdrojů. „Když narazíme na Číňany, mají levnou elektřinu, my máme fotovoltaiku, která nám zdražuje vstupy do nadoblačných výšin,“ tvrdí Světlík. Právě podpora fotovoltaiky, i kvůli neochotě státu včas zasáhnout, vyjde konečně spotřebitele ve formě povinného výkupu elektřiny na stovky miliard korun v následujících dvaceti letech.

Týdeník Euro oslovil představitele deseti výrobních podniků, které patří do top dvacítky největších odběratelů elektřiny v tuzemsku. Sedm z nich se shodlo, že pokud nedojde ke zlepšení situace, o přesunu výroby v horizontu několika let vážně uvažují, případně o něm diskutuje vedení podniku s akcionáři. Tři firmy uvedly, že by se stěhováním neváhaly ani minutu, takové řešení jim ale neumožňuje styl jejich podnikání. To se týká mimo jiné i těžebních firem.

### **Ceny na burze padají**



Ke zvyšování cen pro konečné odběratele navíc dochází v době, kdy cena tzv. silové elektřiny na burzách již několik měsíců po sobě padá. Ještě loni počátkem listopadu se na pražské burze prodávala megawatthodina elektřiny u kontraktů pro rok 2013 za 53,4 eura. Poté následoval cenový sešup, když počátkem letošního března bylo možné stejné množství elektřiny pořídit za 50 eur a ve středu 31. října se prodejní cena dokonce pohybovala na úrovni 46,35 eura. Cena silové elektřiny v kontraktech pro rok 2013 by navíc měla klesat, případně stagnovat i v posledních dvou měsících roku. Nebýt obnovitelných zdrojů, obdobně by se vyvíjela i cena proudu pro konečné odběratele.

Silová elektřina se na konečných cenách elektřiny podílí zhruba 45 procenty, zbytek ceny tvoří mimo jiné poplatky za obnovitelné zdroje a poplatky za distribuci. Další částkou, která by se ale měla do celkových cen elektřiny promítnout, jsou investice, které státní společnost ČEPS vloží do obnovy páteřních sítí pro rozvod elektřiny v ČR. Firma chce do jejich rozvoje a obnovy investovat do roku 2025 zhruba 60 miliard korun. To by nemělo být nijak zásadní. Šéf ČEPS Vladimír Tošovský již dříve upozornil, že investice jsou rozloženy v relativně dlouhé době, a pokud se vůbec na celkových cenách elektřiny projeví, tak v řádu jednoho procenta.

### **Malé a střední v přímém ohrožení**

To je jen jedna z mála relativně dobrých zpráv. Těch špatných je více. Třeba ta od Evropské komise. Dle Bruselu totiž, kvůli podporám OZE, poroste cena elektřiny pro koncové zákazníky minimálně do roku 2030.

Průmyslové podniky v této souvislosti tvrdí, že za takové situace se může stát z České republiky průmyslové muzeum. Firmy totiž nemusejí generovat dostatek finančních prostředků na svůj další rozvoj.

„Velké podniky si se současnou situací kolem obnovitelných zdrojů poradí lépe. Nejohroženější jsou malé a střední firmy. Na rozdíl od velkých firem nemají třeba tolik prostoru pro vyjednávání s odběrateli a dodavateli,“ tvrdí Arkadiusz Taraszkiewicz, risk service manager společnosti Atradius pro východní Evropu. Menší a střední firmy navíc již nemají moc prostoru, jak na nárůst plateb za elektřinu reagovat. Většinu zbytných firemních nákladů totiž ořezaly v době ekonomické krize, která propukla v roce 2008.

Jenže, jak tvrdí ředitelka pojišťovny Atradius pro střední a východní Evropu Markéta Stržínková, u všech společnostech, bez ohledu na jejich velikost, se sníží konkurenceschopnost vůči zahraničí. Atradius Group je jednou z největších pojišťoven pohledávek na světě. „Ceny energií se promítnou do cen výrobků, o které však nebude zájem, protože se budou kupovat levnější produkty,“ tvrdí. Jen u zpracovatelských firem příští rok skončí ve ztrátě o 14 procent podniků více než letos.

„Z trhu již téměř vymizel textilní průmysl, kvůli cenám surovin prakticky skončil papírenský průmysl. Zbývají hutě, ocelárny a několik výrobců, kterým stát komplikuje situaci,“ dodala Stržínková.

### **Slibem nezarmoutíš**

I z toho důvodu se velké průmyslové podniky snaží přinutit stát, aby s podporou OZE pokud možno co nejrychleji něco udělal. Naposledy se sešli zástupci jedenadvaceti největších tuzemských odběratelů elektřiny ve středu 20. října s náměstkem ministra průmyslu a obchodu Pavlem Šolcem, který vede sekci

průmyslu a energetiky. Výsledkem jednání je nově založená pracovní skupina, jež má hledat řešení, jak negativní vliv podpory obnovitelných zdrojů na průmyslové firmy omezit. „Pan náměstek nás upozornil, že podařili se přece jen něco schválit, začne to platit nejdříve v roce 2014. Jenže to již bude pro některé firmy skutečně pozdě,“ konstatoval jeden z účastníků jednání. Další dodal, že ministerstvo dlouhé měsíce tvrdí, že podporu obnovitelných zdrojů skutečně považuje za zásadní problém české ekonomiky, který bude nutné co nejdříve vyřešit. „Zatím ale zůstává jen u mediálních prohlášení,“ dodal. Vysvětluje to i na dalším příkladu. Sdružení největších tuzemských odběratelů elektřiny, odborové i profesní svazy již v minulosti požádaly ministerstvo průmyslu, aby se zasadilo o to, aby část financí, které směřují na podporu obnovitelných zdrojů, stát hradil z prodeje emisních povolenek CO<sub>2</sub>. „Náměstek Šulc nám oznámil, že nic takového již není možné, protože státní rozpočet na příští rok prošel ve Sněmovně v prvním čtení a nelze jej měnit,“ upozornil zdroj. Ten současně konstatoval, že stejné uskupení svůj požadavek zopakovalo poté, co byl rozpočet Sněmovnou vrácen ministru financí Miroslavu Kalouskovi k přepracování. „Nikdo nereagoval. Ani na náš dopis, který jsme před pár dny poslali vládě a premiéru Petru Nečasovi nikdo oficiálně neodpověděl,“ konstatoval zdroj. A šéf společnosti Lasselsberger Blažíček k tomu dodává: „Firmy přece nechtějí, aby jim stát vyplácel nějaké peníze, pouze nechceme platit zisky provozovatelům solárních elektráren.“

Již teď je zřejmé, že zmiňovaných 44 miliard korun půjde na podporu obnovitelných zdrojů každoročně, minimálně v následujících patnácti letech. Stát totiž dle platné legislativy garantuje majitelům solárních elektráren (získávají většinu podpory pro OZE) patnáctiletou návratnost jejich investice. Aktuálně se hraje jen o to, kdo zaplatí největší část účtu za obnovitelné zdroje. Jak to nyní vypadá, i v dalších letech padne většina na odběratele elektřiny. I když, je tu alespoň špetka optimismu do budoucna. Ministr průmyslu a obchodu Martin Kuba plánuje, že od roku 2014 stát přestane podporovat nově postavené obnovitelné zdroje energií. S jednou výjimkou, bioplynových stanic, které budou vázány na zemědělskou výrobu a zajistí nová pracovní místa.

### **Vzhůru k arbitráži**

Průmyslové firmy ale v této souvislosti konstatují, že současná opatření státu v oblasti OZE jsou nedostatečná a přišla příliš pozdě. I kvůli tomu musejí odběratelé elektřiny platit navíc miliardy korun ročně, a to za zdroje, které nikdo z nich nepotřebuje. Stále více firem tak zvažuje, že s Českou republikou zahájí arbitrážní řízení o mnohamiliardové odškodné.

Stát totiž dle nich podporou obnovitelných zdrojů zvýhodnil jednu skupinu podnikatelů vůči zbytku byznysové sféry a změnil podnikatelské prostředí. Navíc ve zcela strategickém oboru, jako je dodávka energií, respektive elektřiny. „Aktuálně naši právníci analyzují, zda jsou vhodné podmínky pro zahájení takové arbitráže,“ konstatoval šéf společnosti Lasselsberger Ceramics Roman Blažíček. Obdobně reagovalo několik dalších velkých firem. „Ano, podobný úkol jsme zadali našim firemním právníkům. Pokud nám sdělí, že je alespoň nějaká šance na úspěch v případné arbitráži, rozhodně do toho půjdeme,“ konstatoval zdroj, který si s ohledem na citlivost daného tématu nepřál zveřejnit své jméno. Současně ale dodal, že částka, kterou případně bude po státu požadovat, bude odpovídat celkové sumě, kterou za poslední tři čtyři roky musela jeho firma připlácet k cenám elektřiny jako podporu pro obnovitelné zdroje. „Stát přece nemůže nutit firmy odebírat něco, co nechtějí,“ poznamenal.

Dle neformálních rozhovorů týdeníku Euro s vysokými manažery jsou mezi firmami, které uvažují o arbitráži s Českem kvůli OZE, například Třinecké železárny či největší tuzemské ocelárny ArcelorMittal Ostrava. Pokud se průmyslníci rozhodnou a pustí se s Českem do sporu o miliardové odškodnění, bude to již druhá vlna arbitráží, které stát kvůli fotovoltaice čelí. Do arbitrážního sporu se už pustili někteří majitelé slunečních elektráren.

Těm se totiž nelíbí, že stát podle nich dodatečně změnil podmínky pro podnikání v oboru, mimo jiné tím, že na výnosy z elektráren uvalil 26procentní srážkovou daň.

### **Padlý Topolánek, liknavý Fischer**

Přitom by podle odborníků k žádným arbitrážím mezi Českem a solárníky, respektive průmyslovými podniky, vůbec nemuselo dojít. Pro vysvětlení je nutné se podívat do historie.

Návrh zákona o podpoře obnovitelných zdrojů vypracovala již v roce 2003 vláda vedená premiérem Vladimírem Špidlou. Sněmovna zákon schválila až v roce 2005, navíc jej částečně pozměnila. Mimo jiné omezila roli Energetického regulačního úřadu, jenž měl mít dle původní verze právo meziročně snižovat výkupní cenu o deset procent, schváleno ale bylo jen pět procent ročně. Zákon tehdy odhlasovali poslanci vládní koalice (ČSSD, KDU–ČSL a US–DEU) a komunisté. Proti byli jen zákonodárci z ODS. Stalo se tak i navzdory varování některých odborníků, že ceny fotovoltaických panelů budou výrazně klesat a že Česku hrozí nekontrolovatelný solární boom.

Tato varování se ostatně naplnila o několik let později. V roce 2008 tehdejší zástupci Energetického regulačního úřadu a řady energetických společností začínají varovat na několika jednáních a seminářích tuzemské politické špičky, že klesají pořizovací ceny solárních elektráren a hrozí nekontrolovatelný rozvoj této oblasti. Nikdo ale s žádným urychleným a konkrétním opatřením nespěchal. „Dokonce ani vláda Mirka Topolánka, která vládla v době, kdy cena solárních panelů klesla o čtyřicet procent a návratnost investice se pohybovala na úrovni pěti let, nikdo žádné konkrétní opatření nepřijal,“ tvrdí dobře informovaný zdroj. Problém mohla relativně v pohodě vyřešit i vychvalovaná Fischerova vláda, která nahradila Topolánkův kabinet v květnu roku 2009. Také ona se zpočátku stavěla k celému problému velmi liknavě. Příliš aktivní ale v celé záležitosti zpočátku nebyli ani zákonodárci. Příslušnou legislativu, která alespoň částečně omezila fotovoltaický boom, Fischerova vláda předložila až po půlroce svého vládnutí. I v této souvislosti lze pak jen stěží nevěřit kuloárním informacím o tom, proč politické špičky tehdy s takovou legislativou příliš nespěchaly. „Velmi často se v kuloárech hovořilo o konkrétních vysokých politických činitelích, kteří měli prostřednictvím některé ze spřátelených firem stavět nějakou tu solární elektrárnu. I proto bylo nutné se schválením příslušné legislativy počkat do doby, než budou projekty v provozu,“ sdělil dobře informovaný zdroj. A jak současně dodal, padala jména napříč celým politickým spektrem. Nejednalo se přitom o žádné malé, bezvýznamné politické ryby, mnohdy šlo o lidi z užšího vedení parlamentních politických stran.

A jen pro dokreslení celkové situace výtažek z posledního projevu prezidenta Václava Klause u příležitosti státního svátku 28. října 2012: „Prostřednictvím médií se daří prosazovat zájmy malých, ale mocných – a často i mezinárodně propojených – nátlakových a lobbistických skupin, schovaných v různě pojmenovaných nevládních organizacích. Exemplárním příkladem jejich úspěchu je to, co se událo kolem takzvaných

obnovitelných zdrojů energie, kdy naše zákony umožnily ničím neospravedlnitelné zisky těm, kteří se při přípravě těchto zákonů dokázali rychleji orientovat, nebo si je dokonce ušili sobě na míru.“

*Týdeník EURO 45/2012, 5.11.2012*

Vadim Fojtík

# Občanské sdružení Krušno

člen sdružení Unie pro krajinu

Výsluní 147 IČO: 22854428

---

Obecní úřad Křimov  
Křimov 1  
430 01 Chomutov

---

K spis zn. : Kři/ZM1/VP/2012/Mik

Dne : 10.7.2012

## Věc: Námitky OS Krušno ke změně č.1 územního plánu Křimov

OS je v tomto řízení účastníkem řízení podle zákona 114/1992 v §70 odst. 1-3 . Dále OS upozorňuje na právo podávat námitky jako dotčená veřejnost dle tzv. Arhuské úmluvy ratifikované parlamentem 6.6.2004 a vyhlášené ve sbírce mezinárodních úmluv 29.10.2004 pod č. 124/2004 Sb.m.s. Dle čl. 10 Ústavy ČR jsou ratifikované a vyhlášené mezinárodní smlouvy součástí našeho právního řádu. Dále je OS účastníkem v navazujících řízeních také dle §23 odst. 9 zákona 100/ 2001Sb

Legenda:

modrý text je původním zadáním pro tvorbu ÚP

černý text je zdůvodnění tvůrce ÚP

červený text je komentářem o.s.Krušno

## SOB 6- Krušné Hory - vyhodnocení úkolů pro ÚP:

účinným způsobem regulovat a zamezit rizikům překotně se rozvíjející výstavby větrných elektráren, včetně souvisejících zařízení (přístupových komunikací, vyvedení energetického výkonu apod.), jak z hlediska minimalizace vlivů na životní prostředí, krajinu a osídlení, tak z hlediska funkčnosti větrných elektráren v systému zásobování elektrickou energií.

návrh, a to v dílčí změně DZ 1, která přichází s návrhem větrné farmy v severní části obce na k.ú Menhartice a Stráž. Zadání ÚP, celý dlouhodobý proces přípravy a souběžných stanovisek odborníků i DO a podpůrných prací (např.SEA) ke Z 1 ÚP obce Křimov je natolik prověřovaný, že jej nelze rozhodně nazývat překotným.

Dlouhodobý proces přípravy trvá tak dlouhou dobu, že je technickým vývojem strojů pro výrobu elektřiny z větru už dávno překonán. Zatím co v původní EIA Větrného parku Chomutov (VPCH) je uvažováno se stroji menších výkonů a rozměrů, dnes jsou tyto stroje standardně o výkonu 2MW a o 30-50m vyšší a tím úměrně s větším zásahem do Krajinného rázu (KR) a s vyšší úrovní aerodynamického hluku i ostatními vlivy. S těmito parametry nebylo v původních EIA pracováno, proto EIA nemohou být z

...sního pohledu brány jako objektivní, což je v rozporu s § 10 odst. 3 zákona 100/2001 Sb. Navíc, autorem většiny zjišťovacích řízení EIA pro větrné farmy v této oblasti je Mgr. Motl. Ten samý pan Motl je zpracovatelem souhrnné práce SEA. Je více než zřejmé, že se svojí prací nevysloví nesouhlas nebo nebude sám sobě vytýkat chyby. Za objektivní bychom považovali zpracování SEA někým, kdo se na zpracování EIA místních větrných farem nepodílel. Právě nekvalita a podjatost posudků EIA zpracovaných pro tuto oblast Mgr. Motlem a jejich úspěšné napadání ze strany občanů, občanských sdružení, ČIŽP aj. je hlavním důvodem „dlouhodobosti“ procesu přípravy, nikoli prověřená kvalita. Překotností se navíc v ZÚRÚK nemyslí rychlost výstavby VP, ale jejich výstavba bezohledně poškozující životní prostředí, krajinný ráz a ohrožující zdraví obyvatel. Ani jedno stanovisko odborníků a DOSS rizika spojená s výstavbou a provozem VP zcela nevyklučují. Nikdy neříkají „je vhodné“, „neškodí“, vždy se schovávají za kouzelné obraty ve smyslu „nevíme jestli škodí, ale je akceptovatelné“.

## Základní priority

### Dopravní a technická infrastruktura

(27) Zajistit cestou modernizace a v nezbytném rozsahu i dostavbou přenosové energetické soustavy a produktovodu spolehlivost a dostatečnou kapacitnost energetických dodávek v rámci kraje, zprostředkovaně i v rámci ČR.

farma větrné energetiky příspěvkem k modernizaci energetické sítě

Farma VTE modernizaci energetické distribuční sítě nikterak neřeší. Vybuduje si pouze svoje vedení pro svedení výkonu jednotlivých strojů do trafostanic a odtamtud do předávacího místa do přenosové soustavy ve Vernéřově. Rozhodně nebude obnovovat nebo modernizovat distribuční síť v naší oblasti. Naopak svým nestabilním výkonem závislým na povětrnostních podmínkách budou tyto zdroje stávající, zastaralou distribuční síť ohrožovat přetížením, neboť již dnes tato pracuje na hranici své kapacity. Budování nových kapacit distributorem, či modernizace stávajících sítí je natolik ekonomicky náročné, že se nemůže neprojevit v ceně el. energie, jejíž zdražení pak odčerpá obcím a občanům velkou část brebend slibovaných investorem VP.

(29) Podpořit racionální a udržitelný rozvoj obnovitelných energetických zdrojů, územně regulovat záměry na výstavbu velkých větrných elektráren s ohledem na eliminaci rizik poškození krajinného rázu a ohrožení rozvoje jiných žádoucích forem využití území (zejména oblast Krušných hor).

Racionální návrh, a to v dílčí změně DZ 1, která přichází s návrhem větrné farmy v severní části obce na k.ú Menhartice a Stráž. Zadání ÚP, celý dlouhodobý proces přípravy a souběžných stanovisek odborníků i DO a podpůrných prací (např. SEA) ke Z 1 ÚP obce Křimov je natolik prověřovaný a regulovaný, že jej nelze rozhodně nazývat překotným ani poškozujícím.

Komentář shodný jako v bodě 1.

(33) Ve všech výše uvedených bodech (19 až 32) musí být územně technické řešení návrhu na rozvoj dopravní a technické infrastruktury provázáno s citlivostí řešení vůči přírodě, snahou zachovávat přírodní biodiverzitu a s ochranou hodnotné zemědělské půdy. Řešením jednotlivých záměrů a jejich územní koordinací je třeba zamezovat zbytečné fragmentaci krajiny. V případě existence variant nebo alternativ řešení a změn pokládat za kritéria vhodného výběru: dopravní a technickou účinnost záměru, míru citlivosti řešení vůči ochraně životního prostředí, přírodních, kulturních a civilizačních územních hodnot a respektování cílových charakteristik vymezených krajinných celků.

Všechna řešení ve změně 1 jsou citlivá vůči krajinnému prostředí, nezpůsobují fragmentaci krajiny, navrhované řešení je variantou vycházející z mnoha předcházejících řešení

Tvrzení, že výstavba obřích liniových staveb může být citlivá vůči krajinnému prostředí a nezpůsobuje fragmentaci krajiny, je zcela scestná. Příkladem je stávající VP Rusová, kde narušení krajinného rázu připouští i tak veliký milovník VTE jakým je pan Mgr. Motl, aby toho pak obratně využil ve svých dalších posudcích, dalších záměrů, kdy akceptovatelnost těchto zdůvodňuje již narušeným KR stavbami předešlými, které však také posuzoval on. Vskutku odborník. OS Krušno získalo během doby své činnosti mnoho indicií o tom, že přinejmenším hodnocení KR větrných farem je účelově zmanipulováno, nebo je zpracováno naprosto diletantsky a podjatě. Nic na tom nemění ani fakt, že jsou podepsána renomovanými odborníky (jako např. ing.Arch. Vorel v případě KR VPCH III.etapa)

ZÚR ÚK zpřesňují vymezení specifické oblasti **SOB6 Krušné hory**, vymezené v PÚR 2008, k.ú. Křimov je součástí této specifické oblasti. Pro plánování a usměrňování územního rozvoje ZÚR ÚK zpřesňují úkoly pro územní plánování stanovené v PÚR 2008 a stanovují další úkoly takto:

(4) Chránit a kultivovat přírodní, krajinářské, urbanistické a architektonické hodnoty oblasti, využít pozitivní znaky území pro zvýšení prestiže specifické oblasti.

Farma VE v předloženém rozsahu je potvrzena vyhodnoceními SEA, krajinného rázu a požadována obcí

Ochrana a kultivace přírodních, krajinářských, urbanistických a architektonických hodnot budováním větrných farem? Nejsou náhodou hučící 150 metrová monstra trčící do prostoru naprostým protimluvem tohoto bodu? Jak mohou jinak velmi vzdělaní lidé tvořící EIA, SEA a ÚP něco takového tvrdit? A to v době, kdy ze světa přicházejí velmi varovné signály ve kterých renomovaní odborníci, ne na dohadech jako zde, ale ze zkušeností s provozem velkých VP zpochybňují jak ekonomickou, tak i ekologickou přínosnost velkých VP. A že to požaduje obec? Požaduje to pouze pár zastupitelů, aby lehce přišli k financím a nemuseli si lámat hlavu jak přispět k rozvoji obce vlastní prací. Ankety mezi obyvateli Křimova a H. sv. Šebestiána pořádané občanskými iniciativami říkají něco jiného.

(6) Územně plánovací nástroji podporovat rozvoj místních ekonomických aktivit - lesnictví, ekologického zemědělství, potravinářského průmyslu, tradičních řemesel, rekreace a cestovního ruchu apod., při zohlednění požadavků ochrany hodnot přírody a krajiny.

Farma VE je také ekonomickou aktivitou s pozitivními dopady na ekonomiku obce.

Především v případě rekreace a turistického ruchu jde o další protimluv. Jistě, ohromné stavby lákají projíždějící turisty zastavit a podívat se. Myslíte ale, že je to přiláká přijet znovu a pobýt v jejich hukotu a poblikávání flickeru třeba týden? Věže VTE rozhodně nejsou tím, co by turisty lákalo opakovaně navštěvovat tato místa, trávit zde svůj volný čas a utrácet zde své peníze. I jiné dopady na ekonomiku obce jistě budou. Zdraží se elektřina, nemovitosti ztratí hodnotu nebudou-li neprodejně, osídlování Krušných hor se v této oblasti zastaví, nebude-li dokonce klesat, zábory zemědělské půdy a lokální změny klimatu způsobené VTE ocení jistě ekologičtí zemědělci. Jak výstavba VTE podpoří rozvoj tradičních řemesel nám uniká- že by výroba chráničů sluchu?

(13) Účinným způsobem regulovat a zamezit rizikům překotně se rozvíjející výstavby větrných elektráren, včetně souvisejících zařízení (přístupových komunikací, vyvedení energetického výkonu apod.), jak z hlediska minimalizace vlivů na životní prostředí, krajinu a osídlení, rekreaci a cestovní ruch tak z hlediska funkčnosti větrných elektráren v systému zásobování elektrickou energií.

Farma VE v předloženém rozsahu je potvrzena vyhodnoceními SEA, krajinného rázu a požadována obcí. Zadáni ÚP, celý dlouhodobý proces přípravy a souběžných stanovisek odborníků i DO a podpůrných prací (např. SEA) ke Z 1 ÚP obce Křimov je natolik prověřovaný, že jej nelze rozhodně nazývat překotným.

**Komentář shodný jako v bodě 1.**

**Vyhodnocení splnění úkolů pro ochranu a rozvoj přírodních hodnot území kraje:**

(2) Zohlednit značný vzrůst potenciálu přírodních hodnot Krušných hor, které se po přestálé ekologické krizi zotavují. Koordinovat opatření na ochranu Krušných hor s postupem orgánů územního plánování Saska. Zvažovat perspektivní možnost sjednocující velkoplošné formy ochrany Krušných hor. Ochránit Krušné hory před necitlivou výstavbou velkých větrných elektráren, které mohou znehodnotit krajinný ráz rozsáhlých částí hor.

Farma VE není proti vzrůstu potenciálu přírodních hodnot Krušných hor, návaznost na saská řešení je zřejmá, výstavba farmy větrné energetiky je citlivá k prostředí, to dokazují stanoviska expertů.

Že farma VTE **není** proti vzrůstu potenciálu přírodních hodnot Krušných hor, je dobře zaplacené, zcela diletantské tvrzení. Asi proto si saská strana podle nových ZÚR ÚK vymínila 3km pásmo podél hranic bez VTE! Experti, kteří tvrdí, že výstavba větrné energetiky je citlivá k prostředí tak mohou činit jedině z podjatosti, neznalosti a také díky tomu, že je jim to ve skutečnosti jedno. Nikdo z nich tady nebydlí, nikdo



...ních se s následky výstavby VTE nebude muset potýkat, nikomu z nich to neznehodnotí cenu jeho nemovitosti. Jsou si dobře vědomi, že pokud budou ve svých posudcích psát pravdu, investor je vymění a nebudou se mocí i nadále obohacovat na úkor obyvatel Krušných hor. A že se Krušné hory po ekologické krizi zotavují? Na tak jim zasadíme další ránu. Jako za socialistické éry. Tehdy se to kompenzovalo tzv. „pohřebním“, dnes prebendami investorů zastupitelům obcí. Nikdo z expertů nechce uznat, že VTE, mimo jiné, způsobují hluk a neustále se ohánějí certifikáty výrobců a zpracovanými hlukovými studii. Žádný zástupce investora ani Chomutovská KHS ale nepřistoupila ani po dvou letech na náš požadavek, aby bylo provedeno reprezentativní měření hluku už vybudované farmy Kryštofovy Hamry. Proč asi?

#### Vyhodnocení splnění úkolů pro ochranu a rozvoj kulturních hodnot území kraje:

(27) Chránit a rozvíjet hodnoty jedinečné kulturní krajiny kraje, pozornost zaměřovat na ochranu obzorových linií horských masivů, krajinných dominant, význačných výhledových bodů a pohledových os, typických a známých vedut sídel apod. V této souvislosti ochránit Krušné hory před necitlivou výstavbou velkých větrných elektráren, které mohou znehodnotit krajinný ráz rozsáhlých částí hor.

Záměr na farmu větrné energetiky byl kladně posouzen ve vyhodnocení krajinného rázu ke Změně 1 – viz příslušné materiály těchto vyhodnocení (doc.Vorel) a kap.4 Odůvodnění

Tento bod ZÚK ÚK bude výstavbou větrné farmy porušen v celém rozsahu. Posudek doc. Vorla nebyl kladně vyhodnocen jak se zde snaží autor ÚP vnutit. Doc. Vorel připouští ve všech svých posudcích narušení krajinného rázu, ale aby vyhověl dobře zaplacenému zadání investora nakonec je označí jako „akceptovatelné“. Není bez zajímavosti, že v některých svých pracích, které přednáší studentům, vyhodnocuje vliv velkých liniových staveb na krajinný ráz jako negativní, překonatelný pouze politickým rozhodnutím. Prof. Sklenička, který byl k výstavbě VF kritičtější, byl odejit a nahrazen uznalejším odborníkem. Opravdu si myslíte, že chránit obzorovou linii horských masivů lze budováním 150 metrových věží větrných farem? Jinak jako čl.1

(31) Sledovat možnost obnovy historických fenoménů – obnovení průhledů, dominant, odstranění negativních civilizačních prvků poškozujících krajinný ráz, majících nevhodné vazby vůči krajinným nebo památkovým hodnotám.

Farma větrné energetiky severně od Křímova může být chápána jako pohledová bariera, ale v souladu se zájmy udržitelného rozvoje

Farma větrné energetiky severně od Křímova **bude pohledová bariera!** Tím dojde k narušení krajinného rázu a tím porušení § 12 zákona 114/1992 Sb. Odstraňovat negativní civilizační prvky a budovat 150 metrové věže VTE? To nejsou civilizační prvky? Porušení zákona nemůže být v souladu se zájmy udržitelného rozvoje. Ochrana přírody je veřejným zájmem ze zákona, výstavba VTE je

kromým zájmem investora. Dle judikatury Nejvyššího správního soudu je ochrana přírody nadřazena příjmům ekonomickým.

Řešené území je součástí vymezeného **krajinného celku KC Krušné hory – náhorní plošiny (7a)**, pro něž specifikuje následující dílčí kroky k naplňování cílových charakteristik krajiny:

### Dílčí kroky

c) udržet a přiměřeně rozvíjet osídlení v horách, při respektování principů trvalé udržitelnosti a preference ochrany přírody a krajiny, diferencovaně dle významu konkrétní lokality v rámci krajinného celku

Rozvoj ve Z1 je až na větrnou energetiku velmi malý, tedy přiměřený, farma větrné energetiky je šancí obce na zásadní zvýšení příjmů bez zásadního konfliktu s osídlením a ochranou přírody jak to potvrzují stanoviska příslušných odborníků

Rozvoj osídlení v horách je v přímém rozporu s budováním větrných farem. Je obecně známou skutečností, lehce ověřitelnou v každé realitní kanceláři, že VTE na dohled a doslech od nemovitosti znamená její cenové znehodnocení o jednu třetinu až polovinu s tím, že i tak je obtížně prodejná. Těžko lze očekávat, že někdo půjde dobrovolně bydlet do těsné blízkosti hučící větrné farmy. Z původních obyvatel naopak větrná farma udělá vězně svých nemovitostí, protože je jejich majitelé nedokáží prodat za potřebný obnos dostačující ke koupi jiné, v jiné oblasti. Upozorňujeme na výsledky hospodaření investora uveřejňované povinně v obchodním rejstříku. Ve světle těchto faktů je zásadní zvýšení příjmů obce velkou neznámou. Nehledě na pro obec nevýhodně uzavřené smlouvy. Doporučujeme je nechat posoudit dobrým právníkem.

f) zamezit ohrožení naplnění cílových charakteristik krajinného celku v důsledku masivního tlaku na umístění vertikálních staveb (velkých větrných elektráren), jejich komplexů a doprovodných staveb v nezastavěném území.

Farma VE ve Z1 je kumulovaným soustředěním vertikálních staveb za účelem co nejmenšího rozptylu v krajině, tlak na zaplnění krajiny těmito stavbami je tedy eliminován touto cestou

V okamžiku, kdy bude zprovozněno vedení 110kV pro svedení výkonu VTE z oblasti tento tlak naopak enormně zesílí. Náklady na vybudování 23km vedení a tří trafostanic jistě budou v řádu přesahující miliardu korun. Zahuštění prostoru co největším počtem VTE bude jenom logickým krokem k urychlení návratnosti projektu. Větrné elektrárny v katastru Křimova jsou částí větrné farmy Hora svatého Šebestiána - Křimov a vznikla sloučením dvou, původně samostatných záměrů. Po sloučení obou záměrů byla EIA odsouhlasena. Původní, samostatné záměry ale zůstaly i po několika letech v řízení, živé, nebyly

končeny. Proč asi? Autor ÚP zde jaksi opomněl, že VF Křímov, bude-li odsouhlasena, se stane součástí monstrosního zaplevelení rozsáhlého území větrnými elektrárnami dalších projektů tohoto a dalších investorů. Pak se stane tato krajina neobyvatelná.

Řešené území je součástí vymezeného **krajinného celku KC Krušné hory – svahy, vrcholy a hluboká údolí (7b)**, pro něž specifikuje následující dílčí kroky k naplňování cílových charakteristik krajiny:

#### **Dílčí kroky**

b) využít potenciálu území přiměřeným rozvojem cestovního ruchu, turistiky, rekreace i sídelních a vhodných výrobních funkcí

Potenciál území umožňuje výrobní funkci větrná energetika, vhodnost potvrzuje Zadáání Z1, vyhodnocení krajinného rázu a SEA.

Rozvoj cestovního ruchu a turistiky je s rozvojem větrných farem neslučitelný, jak už bylo zmíněno výše. Větrná energetika je pro ČR nevhodná, neekonomická a hlavně nepotřebná. Vhodné výrobní funkce v Krušných horách jsou zemědělství, lesnictví, dřevovýroba, drobná řemeslná výroba, apod.

c) udržet a přiměřeně rozvíjet osídlení v horách, při respektování principů trvalé udržitelnosti a preference ochrany přírody a krajiny, diferencovaně dle významu konkrétní lokality v rámci krajinného celku

Rozvoj funkce trvalého bydlení je ve Z1 přiměřený.

Rozvoj osídlení v horách je s rozvojem větrných farem neslučitelný, rovněž bylo zmíněno a vysvětleno výše.

*Plochy a koridory pro lokalizaci velkých větrných elektráren, tj. zařízení, jejichž nosný sloup je vyšší než 35 m*

(2) Plochy a koridory pro výstavbu velkých větrných elektráren a staveb

souvisejících, nevymezovat v dále uvedených územích:

a) území s preferencí ochrany přírody a krajiny

- velkoplošná zvláště chráněná území (NP a CHKO) a navazující 3km pásmo,
- maloplošná zvláště chráněná území (NPR, NPP, PR, PP) a jejich ochranná pásma,
- území přírodních parků (PPK),
- území s vymezeným ÚSES,
- pozemky určené k plnění funkcí lesa (PUPFL),
- území NATURA 2000 - evropsky významné lokality (EVL), ptačí oblasti(PO),
- území významných krajinných prvků (VKP).

b) území s preferovanou funkcí osídlení, rekreace, lázeňství, památková péče

- území jader městských zón a příměstských oblastí,
- území v okruhu 3 km od zastavěných území a zastavitelných ploch obcí,
- území v okruhu 2 km od rozptýlených trvale obydlených nebo rekreačních objektů,
- území v okruhu 3 km od rekreačních areálů a hranic areálů lázní,
- území ochranných pásem památkových objektů a areálů a v okruhu 3 km od hranic těchto ochranných pásem,
- území krajinných památkových zón a v okruhu 3 km od jejich hranic,

- území v pásmu 3 km podél státních hranic ČR/SRN

ZÚR ÚK platí od 20.10.2011 a je nadřazeným dokumentem pro tvorbu Územních plánů obcí a měst. OS Krušno je přesvědčeno, že vymezená pásma bez VTE už měla být zanesena do této projednávané změny ÚP Z1. Přechodná ustanovení, podléhající znění kap.13 přílohy č.1 OOP ZÚR ÚK platí do dne 20.10.2013, nicméně týkají se samotného provádění staveb odsouhlasených podle původního ÚP a které do současné doby dosáhly určité fáze rozpracovanosti. Přechodná ustanovení se však netýkají nového územního plánování. V ÚP Z1 města Křimova tedy měla být vymezena pásma podle nových požadavků ZÚR ÚK.

Jak ukazují dosavadní zkušenosti obyvatel obcí Volyně a Nová víska u Domašína, v původním ÚP Křimova stanovené vzdálenosti od VTE na 750m od trvale obydlených staveb a 400m od rekreačních objektů jsou naprosto nedostatečné. Zkušenosti obyvatel Volyně jsou takové, že za větrů západních směrů, které v místě farmy mohou dosahovat rychlostí 8-10m/s bývá v obci zpravidla klid nebo jen mírný

itr. Přesto, i při vzdálenosti od nejbližších věží VTE více než 2km, panuje v obci hluk na hranici hygienických limitů. Nová víska u Domašína má situaci ještě horší, protože má nejbližší věže jen něco málo přes 1km. V případě déletrvajícího severního větru pociťují obyvatelé migrény a ve způsobeném hluku mají horší kvalitu spánku a tím způsobené další potíže. Všechny žádosti obyvatel na zjištění faktické úrovně zvuku ať už investory nebo KHS Chomutov zůstaly oslyšeny. Proč asi?

O.s.Krušno chce těmito připomínkami apelovat na zastupitele Křimova i na občanskou veřejnost, aby ještě jednou přehodnotila případné klady a zcela zjevné zápory budování větrných farem v tak těsné blízkosti obce, jak předpokládal původní ÚP. Zbudováním větrné farmy se totiž obec dostane na desetiletí do nevratné situace a je otázkou, jestli se něco změní i po dožití současně plánovaných VTE. Bude zde totiž vybudována infrastruktura(kabelová vedení, trafostanice) a je možné, že sem investor umístí další VTE, které mohou být v té době naprosto mamutích rozměrů. (za posledních 10 let se výška průměrných VTE zvedla o 50m)

**Vzhledem k výše uvedeným námitkám OS Krušno žádá, aby tyto byly zodpovědně vyhodnoceny a aby výstavba VTE byla z ÚP Křimova vyjmuta.**

**Upozorňujeme, že záměr nebyl řádně oznámen. Ačkoliv měly být materiály na internetu již od 14.7.2012, objevily se až 20.7. a nikoliv na avizované adrese v podsekcí aktuality, nýbrž podsunuté pod veřejnou vyhlášku ze dne 21.5.2012.**

**Dále nebyla v materiálech na internetu k nahlédnutí SEA, ačkoliv byly na ní v textu odkazy.**

**Za OS Krušno :**

předseda sdružení Dr. Finda Miroslav

**V průběhu jednání doplněno ručně:**

**Kabely I. a II. etapy VPCH nejsou v ÚP Výsluní a tudíž chybí kompatibilita s ÚP Křimov.**

Přílohy:

1x stanovky sdružení

1x zpráva o vypuštění balonové sondy pro vizualizaci VTE s fotodokumentací

1x výnos NSS