



Občanské sdružení Krušno

člen sdružení Unie pro krajinu

Výsluní 147 IČO: 22854428

Obecní úřad Křimov
Křimov 1
430 01 Chomutov

K spis zn. : Kři/ZM1/VP/2012/Mik

Dne : 10.7.2012

Věc: Námitky OS Krušno ke změně č.1 územního plánu Křimov

OS je v tomto řízení účastníkem řízení podle zákona 114/1992 v §70 odst. 1-3 . Dále OS upozorňuje na právo podávat námitky jako dotčená veřejnost dle tzv. Arhuské úmluvy ratifikované parlamentem 6.6.2004 a vyhlášené ve sbírce mezinárodních úmluv 29.10.2004 pod č. 124/2004 Sb.m.s. Dle čl. 10 Ústavy ČR jsou ratifikované a vyhlášené mezinárodní smlouvy součástí našeho právního řádu. Dále je OS účastníkem v navazujících řízeních také dle §23 odst. 9 zákona 100/ 2001Sb

Legenda:

modrý text je původním zadáním pro tvorbu ÚP

černý text je zdůvodnění tvůrce ÚP

červený text je komentářem o.s.Krušno

SOB 6- Krušné Hory - vyhodnocení úkolů pro ÚP:

účinným způsobem regulovat a zamezit rizikům překotně se rozvíjející výstavby větrných elektráren, včetně souvisejících zařízení (přístupových komunikací, vyvedení energetického výkonu apod.), jak z hlediska minimalizace vlivů na životní prostředí, krajinu a osídlení, tak z hlediska funkčnosti větrných elektráren v systému zásobování elektrickou energií.

návrh, a to v dílčí změně DZ 1, která přichází s návrhem větrné farmy v severní části obce na k.ú Menhartice a Stráž. Zadání ÚP, celý dlouhodobý proces přípravy a souběžných stanovisek odborníků i DO a podpůrných prací (např.SEA) ke Z 1 ÚP obce Křimov je natolik prověřovaný, že jej nelze rozhodně nazývat překotným.

Dlouhodobý proces přípravy trvá tak dlouhou dobu, že je technickým vývojem strojů pro výrobu elektřiny z větru už dávno překonán. Zatím co v původní EIA Větrného parku Chomutov (VPCH) je uvažováno se stroji menších výkonů a rozměrů, dnes jsou tyto stroje standardně o výkonu 2MW a o 30-50m vyšší a tím úměrně s větším zásahem do Krajinného rázu (KR) a s vyšší úrovní aerodynamického hluku i ostatními vlivy. S těmito parametry nebylo v původních EIA pracováno, proto EIA nemohou být z

dnešního pohledu brány jako objektivní, což je v rozporu s § 10 odst. 3 zákona 100/2001 Sb. Navíc, autorem většiny zjišťovacích řízení EIA pro větrné farmy v této oblasti je Mgr. Motl. Ten samý pan Motl je zpracovatelem souhrnné práce SEA. Je více než zřejmé, že se svojí prací nevysloví nesouhlas nebo nebude sám sobě vytýkat chyby. Za objektivní bychom považovali zpracování SEA někým, kdo se na zpracování EIA místních větrných farem nepodílel. Právě nekvalita a podjatost posudků EIA zpracovaných pro tuto oblast Mgr. Motlem a jejich úspěšné napadání ze strany občanů, občanských sdružení, ČIŽP aj. je hlavním důvodem „dlouhodobosti“ procesu přípravy, nikoli prověřená kvalita. Překotností se navíc v ZÚRÚK nemyslí rychlost výstavby VP, ale jejich výstavba bezohledně poškozující životní prostředí, krajinný ráz a ohrožující zdraví obyvatel. Ani jedno stanovisko odborníků a DOSS rizika spojená s výstavbou a provozem VP zcela nevylučují. Nikdy neříkají „je vhodné“, „neškodí“, vždy se schovávají za kouzelné obraty ve smyslu „nevíme jestli škodí, ale je akceptovatelné“.

Základní priority

Dopravní a technická infrastruktura

(27) Zajistit cestou modernizace a v nezbytném rozsahu i dostavbou přenosové energetické soustavy a produktovodu spolehlivost a dostatečnou kapacitnost energetických dodávek v rámci kraje, zprostředkovaně i v rámci ČR.

farma větrné energetiky příspěvkem k modernizaci energetické sítě

Farma VTE modernizaci energetické distribuční sítě nikterak neřeší. Vybuduje si pouze svoje vedení pro svedení výkonu jednotlivých strojů do trafostanic a odtamtud do předávacího místa do přenosové soustavy ve Vernéřově. Rozhodně nebude obnovovat nebo modernizovat distribuční síť v naší oblasti. Naopak svým nestabilním výkonem závislým na povětrnostních podmínkách budou tyto zdroje stávající, zastaralou distribuční síť ohrožovat přetížením, neboť již dnes tato pracuje na hranici své kapacity. Budování nových kapacit distributorem, či modernizace vstávajících sítí je natolik ekonomicky náročné, že se nemůže neprojevit v ceně el. energie, jejíž zdražení pak odčerpá obcím a občanům velkou část brebend slibovaných investorem VP.

(29) Podpořit racionální a udržitelný rozvoj obnovitelných energetických zdrojů, územně regulovat záměry na výstavbu velkých větrných elektráren s ohledem na eliminaci rizik poškození krajinného rázu a ohrožení rozvoje jiných žádoucích forem využití území (zejména oblast Krušných hor).

Racionální návrh, a to v dílčí změně DZ 1, která přichází s návrhem větrné farmy v severní části obce na k.ú Menhartice a Stráž. Zadání ÚP, celý dlouhodobý proces přípravy a souběžných stanovisek odborníků i DO a podpůrných prací (např. SEA) ke Z 1 ÚP obce Křimov je natolik prověřovaný a regulovaný, že jej nelze rozhodně nazývat překotným ani poškozujícím.

Komentář shodný jako v bodě 1.

(33) Ve všech výše uvedených bodech (19 až 32) musí být územně technické řešení návrhu na rozvoj dopravní a technické infrastruktury provázáno s citlivostí řešení vůči přírodě, snahou zachovávat přírodní biodiverzitu a s ochranou hodnotné zemědělské půdy. Řešením jednotlivých záměrů a jejich územní koordinací je třeba zamezovat zbytečné fragmentaci krajiny. V případě existence variant nebo alternativ řešení a změn pokládat za kritéria vhodného výběru: dopravní a technickou účinnost záměru, míru citlivosti řešení vůči ochraně životního prostředí, přírodních, kulturních a civilizačních územních hodnot a respektování cílových charakteristik vymezených krajinných celků.

Všechna řešení ve změně 1 jsou citlivá vůči krajinnému prostředí, nezpůsobují fragmentaci krajiny, navrhované řešení je variantou vycházející z mnoha předcházejících řešení

Tvrzení, že výstavba obřích liniových staveb může být citlivá vůči krajinnému prostředí a nezpůsobuje fragmentaci krajiny, je zcela scestná. Příkladem je stávající VP Rusová, kde narušení krajinného rázu připouští i tak veliký milovník VTE jakým je pan Mgr. Motl, aby toho pak obratně využil ve svých dalších posudcích, dalších záměrech, kdy akceptovatelnost těchto zdůvodňuje již narušeným KR stavbami předešlými, které však také posuzoval on. Vskutku odborník. OS Krušno získalo během doby své činnosti mnoho indicií o tom, že přinejmenším hodnocení KR větrných farem je účelově zmanipulováno, nebo je zpracováno naprosto diletantsky a podjatě. Nic na tom nemění ani fakt, že jsou podepsána renomovanými odborníky (jako např. ing. Arch. Vorel v případě KR VPCH III. etapa)

ZÚR ÚK zpřesňují vymezení specifické oblasti **SOB6 Krušné hory**, vymezené v PÚR 2008, k.ú. Křimov je součástí této specifické oblasti. Pro plánování a usměrňování územního rozvoje ZÚR ÚK zpřesňují úkoly pro územní plánování stanovené v PÚR 2008 a stanovují další úkoly takto:

(4) Chránit a kultivovat přírodní, krajinářské, urbanistické a architektonické hodnoty oblasti, využít pozitivní znaky území pro zvýšení prestiže specifické oblasti.

Farma VE v předloženém rozsahu je potvrzena vyhodnoceními SEA, krajinného rázu a požadována obcí

Ochrana a kultivace přírodních, krajinářských, urbanistických a architektonických hodnot budováním větrných farem? Nejsou náhodou hučící 150 metrová monstra trčící do prostoru naprostým protimluvem tohoto bodu? Jak mohou jinak velmi vzdělaní lidé tvořící EIA, SEA a ÚP něco takového tvrdit? A to v době, kdy ze světa přicházejí velmi varovné signály ve kterých renomovaní odborníci, ne na dohadech jako zde, ale ze zkušeností s provozem velkých VP zpochybňují jak ekonomickou, tak i ekologickou přínosnost velkých VP. A že to požaduje obec? Požaduje to pouze pár zastupitelů, aby lehce přišli k financím a nemuseli si lámat hlavu jak přispět k rozvoji obce vlastní prací. Ankety mezi obyvateli Křimova a H. sv. Šebestiána pořádané občanskými iniciativami říkají něco jiného.

(6) Územně plánovací nástroji podporovat rozvoj místních ekonomických aktivit - lesnictví, ekologického zemědělství, potravinářského průmyslu, tradičních řemesel, rekreace a cestovního ruchu apod., při zohlednění požadavků ochrany hodnot přírody a krajiny.

Farma VE je také ekonomickou aktivitou s pozitivními dopady na ekonomiku obce.

Především v případě rekreace a turistického ruchu jde o další protimluv. Jistě, ohromné stavby lákají projíždějící turisty zastavit a podívat se. Myslíte ale, že je to přiláká přijet znovu a pobýt v jejich hukotu a poblkávání flickeru třeba týden? Věže VTE rozhodně nejsou tím, co by turisty lákalo opakovaně navštěvovat tato místa, trávit zde svůj volný čas a utrácet zde své peníze. I jiné dopady na ekonomiku obce jistě budou. Zdraží se elektřina, nemovitosti ztratí hodnotu nebudou-li neprodejně, osídlování Krušných hor se v této oblasti zastaví, nebude-li dokonce klesat, zábory zemědělské půdy a lokální změny klimatu způsobené VTE ocení jistě ekologičtí zemědělci. Jak výstavba VTE podpoří rozvoj tradičních řemesel nám uniká- že by výroba chráničů sluchu?

(13) Účinným způsobem regulovat a zamezit rizikům překotně se rozvíjející výstavby větrných elektráren, včetně souvisejících zařízení (přístupových komunikací, vyvedení energetického výkonu apod.), jak z hlediska minimalizace vlivů na životní prostředí, krajinu a osídlení, rekreaci a cestovní ruch tak z hlediska funkčnosti větrných elektráren v systému zásobování elektrickou energií.

Farma VE v předloženém rozsahu je potvrzena vyhodnoceními SEA, krajinného rázu a požadována obcí. Zadání ÚP, celý dlouhodobý proces přípravy a souběžných stanovisek odborníků i DO a podpůrných prací (např. SEA) ke Z 1 ÚP obce Křimov je natolik prověřovaný, že jej nelze rozhodně nazývat překotným.

Komentář shodný jako v bodě 1.

Vyhodnocení splnění úkolů pro ochranu a rozvoj přírodních hodnot území kraje:

(2) Zohlednit značný vzrůst potenciálu přírodních hodnot Krušných hor, které se po přestálé ekologické krizi zotavují. Koordinovat opatření na ochranu Krušných hor s postupem orgánů územního plánování Saska. Zvažovat perspektivní možnost sjednocující velkoplošné formy ochrany Krušných hor. Ochránit Krušné hory před necitlivou výstavbou velkých větrných elektráren, které mohou znehodnotit krajinný ráz rozsáhlých částí hor.

Farma VE není proti vzrůstu potenciálu přírodních hodnot Krušných hor, návaznost na saská řešení je zřejmá, výstavba farmy větrné energetiky je citlivá k prostředí, to dokazují stanoviska expertů.

Že farma VTE **není** proti vzrůstu potenciálu přírodních hodnot Krušných hor, je dobře zaplacené, zcela diletantské tvrzení. Asi proto si saská strana podle nových ZÚR ÚK vymínila 3km pásmo podél hranic bez VTE! Experti, kteří tvrdí, že výstavba větrné energetiky je citlivá k prostředí tak mohou činit jedině z podjatosti, neznalosti a také díky tomu, že je jim to ve skutečnosti jedno. Nikdo z nich tady nebydlí, nikdo

nich se s následky výstavby VTE nebude muset potýkat, nikomu z nich to neznehodnotí cenu jeho nemovitosti. Jsou si dobře vědomi, že pokud budou ve svých posudcích psát pravdu, investor je vymění a nebudou se moci i nadále obohacovat na úkor obyvatel Krušných hor. A že se Krušné hory po ekologické krizi zotavují? Na tak jim zasadíme další ránu. Jako za socialistické éry. Tehdy se to kompenzovalo tzv. „pohřebním“, dnes prebendami investorů zastupitelům obcí. Nikdo z expertů nechce uznat, že VTE, mimo jiné, způsobují hluk a neustále se ohánějí certifikáty výrobců a zpracovanými hlukovými studiemi. Žádný zástupce investora ani Chomutovská KHS ale nepřistoupila ani po dvou letech na náš požadavek, aby bylo provedeno reprezentativní měření hluku už vybudované farmy Kryštofovy Hamry. Proč asi?

Vyhodnocení splnění úkolů pro ochranu a rozvoj kulturních hodnot území kraje:

(27) Chránit a rozvíjet hodnoty jedinečné kulturní krajiny kraje, pozornost zaměřovat na ochranu obzorových linií horských masívů, krajinných dominant, význačných výhledových bodů a pohledových os, typických a známých vedut sídel apod. V této souvislosti ochránit Krušné hory před necitlivou výstavbou velkých větrných elektráren, které mohou znehodnotit krajinný ráz rozsáhlých částí hor.

Záměr na farmu větrné energetiky byl kladně posouzen ve vyhodnocení krajinného rázu ke Změně 1 – viz příslušné materiály těchto vyhodnocení (doc.Vorel) a kap.4 Odůvodnění

Tento bod ZÚK ÚK bude výstavbou větrné farmy porušen v celém rozsahu. Posudek doc. Vorla nebyl kladně vyhodnocen jak se zde snaží autor ÚP vnutit. Doc. Vorel připouští ve všech svých posudcích narušení krajinného rázu, ale aby vyhověl dobře zaplacenému zadání investora nakonec je označí jako „akceptovatelné“. Není bez zajímavosti, že v některých svých pracích, které přednáší studentům, vyhodnocuje vliv velkých liniových staveb na krajinný ráz jako negativní, překonatelný pouze politickým rozhodnutím. Prof. Sklenička, který byl k výstavbě VF kritičtější, byl odejit a nahrazen uznalejším odborníkem. Opravdu si myslíte, že chránit obzorovou linii horských masívů lze budováním 150 metrových věží větrných farem? Jinak jako čl.1

(31) Sledovat možnost obnovy historických fenoménů – obnovení průhledů, dominant, odstranění negativních civilizačních prvků poškozujících krajinný ráz, majících nevhodné vazby vůči krajinným nebo památkovým hodnotám.

Farma větrné energetiky severně od Křímova může být chápána jako pohledová bariera, ale v souladu se zájmy udržitelného rozvoje

Farma větrné energetiky severně od Křímova **bude pohledová bariera!** Tím dojde k narušení krajinného rázu a tím porušení § 12 zákona 114/1992 Sb. Odstraňovat negativní civilizační prvky a budovat 150 metrové věže VTE? To nejsou civilizační prvky? Porušení zákona nemůže být v souladu se zájmy udržitelného rozvoje. Ochrana přírody je veřejným zájmem ze zákona, výstavba VTE je

soukromým zájmem investora. Dle judikatury Nejvyššího správního soudu je ochrana přírody nadřazena zájmům ekonomickým.

Řešené území je součástí vymezeného **krajinného celku KC Krušné hory – náhorní plošiny (7a)**, pro něž specifikuje následující dílčí kroky k naplňování cílových charakteristik krajiny:

Dílčí kroky

c) udržet a přiměřeně rozvíjet osídlení v horách, při respektování principů trvalé udržitelnosti a preference ochrany přírody a krajiny, diferencovaně dle významu konkrétní lokality v rámci krajinného celku

Rozvoj ve Z1 je až na větrnou energetiku velmi malý, tedy přiměřený, farma větrné energetiky je šancí obce na zásadní zvýšení příjmů bez zásadního konfliktu s osídlením a ochranou přírody jak to potvrzují stanoviska příslušných odborníků

Rozvoj osídlení v horách je v přímém rozporu s budováním větrných farem. Je obecně známou skutečností, lehce ověřitelnou v každé realitní kanceláři, že VTE na dohled a doslech od nemovitosti znamená její cenové znehodnocení o jednu třetinu až polovinu s tím, že i tak je obtížně prodejná. Těžko lze očekávat, že někdo půjde dobrovolně bydlet do těsné blízkosti hučící větrné farmy. Z původních obyvatel naopak větrná farma udělá vězně svých nemovitostí, protože je jejich majitelé nedokáží prodat za potřebný obnos dostačující ke koupi jiné, v jiné oblasti. Upozorňujeme na výsledky hospodaření investora uveřejňované povinně v obchodním rejstříku. Ve světle těchto faktů je zásadní zvýšení příjmů obce velkou neznámou. Nehledě na pro obec nevýhodně uzavřené smlouvy. Doporučujeme je nechat posoudit dobrým právníkem.

f) zamezit ohrožení naplnění cílových charakteristik krajinného celku v důsledku masivního tlaku na umístování vertikálních staveb (velkých větrných elektráren), jejich komplexů a doprovodných staveb v nezastavěném území.

Farma VE ve Z1 je kumulovaným soustředěním vertikálních staveb za účelem co nejmenšího rozptylu v krajině, tlak na zaplnění krajiny těmito stavbami je tedy eliminován touto cestou

V okamžiku, kdy bude zprovozněno vedení 110kV pro svedení výkonu VTE z oblasti tento tlak naopak enormně zesílí. Náklady na vybudování 23km vedení a tří trafostanic jistě budou v řádu přesahující miliardu korun. Zahuštění prostoru co největším počtem VTE bude jenom logickým krokem k urychlení návratnosti projektu. Větrné elektrárny v katastru Křimova jsou částí větrné farmy Hora svatého Šebestiána - Křimov a vznikla sloučením dvou, původně samostatných záměrů. Po sloučení obou záměrů byla EIA odsouhlasena. Původní, samostatné záměry ale zůstaly i po několika letech v řízení, živé, nebyly

ukončeny. Proč asi? Autor ÚP zde jaksi opomněl, že VF Křímov, bude-li odsouhlasena, se stane součástí monstrosního zaplevelení rozsáhlého území větrnými elektrárnami dalších projektů tohoto a dalších investorů. Pak se stane tato krajina neobyvatelná.

Řešené území je součástí vymezeného **krajinného celku KC Krušné hory – svahy, vrcholy a hluboká údolí (7b)**, pro něž specifikuje následující dílčí kroky k naplňování cílových charakteristik krajiny:

Dílčí kroky

b) využít potenciálu území přiměřeným rozvojem cestovního ruchu, turistiky, rekreace i sídelních a vhodných výrobních funkcí

Potenciál území umožňuje výrobní funkci větrná energetika, vhodnost potvrzuje Zadání Z1, vyhodnocení krajinného rázu a SEA.

Rozvoj cestovního ruchu a turistiky je s rozvojem větrných farem neslučitelný, jak už bylo zmíněno výše. Větrná energetika je pro ČR nevhodná, neekonomická a hlavně nepotřebná. Vhodné výrobní funkce v Krušných horách jsou zemědělství, lesnictví, dřevovýroba, drobná řemeslná výroba, apod.

c) udržet a přiměřeně rozvíjet osídlení v horách, při respektování principů trvalé udržitelnosti a preference ochrany přírody a krajiny, diferencovaně dle významu konkrétní lokality v rámci krajinného celku

Rozvoj funkce trvalého bydlení je ve Z1 přiměřený.

Rozvoj osídlení v horách je s rozvojem větrných farem neslučitelný, rovněž bylo zmíněno a vysvětleno výše.

Plochy a koridory pro lokalizaci velkých větrných elektráren, tj. zařízení, jejichž nosný sloup je vyšší než 35 m

(2) Plochy a koridory pro výstavbu velkých větrných elektráren a staveb

souvisejících, nevymezovat v dále uvedených územích:

a) území s preferencí ochrany přírody a krajiny

- velkoplošná zvláště chráněná území (NP a CHKO) a navazující 3km pásmo,
- maloplošná zvláště chráněná území (NPR, NPP, PR, PP) a jejich ochranná pásma,
- území přírodních parků (PPk),
- území s vymezeným ÚSES,
- pozemky určené k plnění funkcí lesa (PUPFL),
- území NATURA 2000 - evropsky významné lokality (EVL), ptačí oblasti(PO),
- území významných krajinných prvků (VKP).

b) území s preferovanou funkcí osídlení, rekreace, lázeňství, památková péče

- území jader městských zón a příměstských oblastí,

- území v okruhu 3 km od zastavěných území a zastavitelných ploch obcí,

- území v okruhu 2 km od rozptýlených trvale obydlených nebo rekreačních objektů,

- území v okruhu 3 km od rekreačních areálů a hranic areálů lázní,

- území ochranných pásem památkových objektů a areálů a v okruhu 3 km od hranic těchto ochranných pásem,

- území krajinných památkových zón a v okruhu 3 km od jejich hranic,

- území v pásmu 3 km podél státních hranic ČR/SRN,

ZÚR ÚK platí od 20.10.2011 a je nadřazeným dokumentem pro tvorbu Územních plánů obcí a měst. OS Krušno je přesvědčeno, že vymezená pásma bez VTE už měla být zanesena do této projednávané změny ÚP Z1. Přechodná ustanovení, podléhající znění kap.13 přílohy č.1 OOP ZÚR ÚK platí do dne 20.10.2013, nicméně týkají se samotného provádění staveb odsouhlasených podle původního ÚP a které do současné doby dosáhly určité fáze rozpracovanosti. Přechodná ustanovení se však netýkají nového územního plánování. V ÚP Z1 města Křimova tedy měla být vymezena pásma podle nových požadavků ZÚR ÚK.

Jak ukazují dosavadní zkušenosti obyvatel obcí Volyně a Nová víska u Domašína, v původním ÚP Křimova stanovené vzdálenosti od VTE na 750m od trvale obydlených staveb a 400m od rekreačních objektů jsou naprosto nedostatečné. Zkušenosti obyvatel Volyně jsou takové, že za větrů západních směrů, které v místě farmy mohou dosahovat rychlostí 8-10m/s bývá v obci zpravidla klid nebo jen mírný

itr. Přesto, i při vzdálenosti od nejbližších věží VTE více než 2km, panuje v obci hluk na hranici hygienických limitů. Nová víska u Domašina má situaci ještě horší, protože má nejbližší věže jen něco málo přes 1km. V případě déletrvajícího severního větru pociťují obyvatelé migrény a ve způsobeném hluku mají horší kvalitu spánku a tím způsobené další potíže. Všechny žádosti obyvatel na zjištění faktické úrovně zvuku ať už investory nebo KHS Chomutov zůstaly oslyšeny. Proč asi?

O.s.Krušno chce těmito připomínkami apelovat na zastupitele Křimova i na občanskou veřejnost, aby ještě jednou přehodnotila případné klady a zcela zjevné zápory budování větrných farem v tak těsné blízkosti obce, jak předpokládal původní ÚP. Zbudováním větrné farmy se totiž obec dostane na desetiletí do nevratné situace a je otázkou, jestli se něco změní i po dožití současně plánovaných VTE. Bude zde totiž vybudována infrastruktura(kabelová vedení, trafostanice) a je možné, že sem investor umístí další VTE, které mohou být v té době naprosto mamutích rozměrů. (za posledních 10 let se výška průměrných VTE zvedla o 50m)

Vzhledem k výše uvedeným námitkám OS Krušno žádá, aby tyto byly zodpovědně vyhodnoceny a aby výstavba VTE byla z ÚP Křimova vyjmuta.

Upozorňujeme, že záměr nebyl řádně oznámen. Ačkoliv měly být materiály na internetu již od 14.7.2012, objevily se až 20.7. a nikoliv na avizované adrese v podsekcí aktuality, nýbrž podsunuté pod veřejnou vyhlášku ze dne 21.5.2012.

Dále nebyla v materiálech na internetu k nahlédnutí SEA, ačkoliv byly na ní v textu odkazy.

Za OS Krušno :

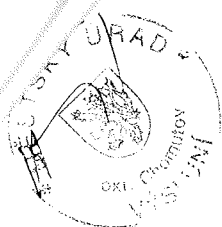
předseda sdružení Dr. Finda Miroslav



KABELY I. + II. ŘADY VPEL TĚSNOU K ÚP VÝSLUNÍ A TUDÍŽ ANŽI,
KOMPATIBILITA S ÚP. KŘIMOVA.

Přílohy:

- 1x stanovky sdružení
- 1x zpráva o vypuštění balonové sondy pro vizualizaci VTE s fotodokumentací
- 1x výnos NSS



Registrace provedena
30. 9. 2010
1412-1/214057-10-
33154428

Stanovy občanského sdružení

Krušno

Čl. 1

Název a sídlo

1. Na základě zákona č. 83/1990 Sb. ve znění pozdějších změn a doplňků se zakládá občanské sdružení s názvem „Krušno“ (dále jen Sdružení).
2. Sídlem Sdružení je Výsluní 147, 431 83 Výsluní.

Čl. 2

Cíl a zaměření činnosti

1. Hlavním cílem Sdružení je ochrana přírody a krajiny v České republice, a to zejména v Krušných horách se zvláštním přihlédnutím ke katastrálním územím Výsluní, Volyně u Výsluní, Třebíška, Sobětice u Výsluní, Úbočí u Výsluní, Nová víska u Domašina, Rusová, Přisečnice, Kryštofovy Hamry, Jilmová, Hora Svatého Šebestiána, Nová Ves u Křimova, Křimov, Vysoká u Chomutova, Vysoká Jedle, Místo. Dále je cílem sdružení ochrana obcí Hora Svatého Šebestiána a přilehlých částí obce, Křimov a přilehlých částí obce, Místo a přilehlých částí obce a Výsluní s přilehlými městskými částmi v Ústeckém kraji, jakož i ochrana stálých obyvatel těchto obcí a vlastníků rekreačních nemovitostí v těchto obcích před činností třetích osob, směřující ke zhoršení kvality celé lokality, zhoršení životního prostředí, nedodržování či přímému porušování platných právních norem a jiné obdobné činnosti, jejíž výsledek může být výše uvedeným chráněným subjektům na újmu.
2. Činnost Sdružení je zaměřena na koordinaci a společný postup jeho členů, reprezentovaných Sdružením jako právnickou osobou ve všech případech, kdy bude zjištěna nežádoucí činnost třetích osob ve smyslu čl. 2, bodu 1 těchto stanov.
3. Při realizaci svých cílů postupuje Sdružení podle těchto stanov, usnesení členské schůze a obecně závazných právních předpisů.

Čl. 3

Členství

1. Členové přípravného výboru Sdružení se stávají dnem jeho registrace zakládajícími členy Sdružení.
2. Členem Sdružení se mohou stát fyzické osoby starší 18 let, pokud o tom rozhodne členská schůze.
3. Člen Sdružení je povinen dodržovat tyto Stanovy, příp. další vnitřní předpisy, vydané Sdružením, včetně usnesení členských schůzí, a plnit povinnosti, které mu uvedené předpisy a zápisy ukládají.
4. Člen Sdružení má právo podílet se na činnosti Sdružení a předkládat členské schůzi návrhy k veškeré činnosti Sdružení.
5. Členství ve Sdružení zaniká vystoupením člena nebo vyloučením členskou schůzí.

Čl. 4

Orgány

Orgány Sdružení jsou:

- členská schůze
- předseda
- místopředseda
- tajemník.

Čl. 5

Členská schůze

1. Nejvyšším orgánem Sdružení je členská schůze, kterou tvoří členové Sdružení.
2. Členská schůze se schází podle potřeby, ale zpravidla jedenkrát ročně. Schůzi svolává předseda, resp. místopředseda, který je povinen svolat schůzi též v případě, kdy o to požádá alespoň polovina členů. Oznámení o konání členské schůze se vyvěšuje na informační desce Městského úřadu ve Výsluní.
3. Do výlučné pravomoci členské schůze patří
 - schvalování stanov a jejich změn a jiných vnitřních předpisů Sdružení a jejich změn,

- schvalování plánu činnosti Sdružení na kalendářní rok,
 - schvalování zprávy o činnosti Sdružení za předcházející kalendářní rok včetně zprávy o hospodaření,
 - přijímání nových členů, vylučování členů,
 - volba předsedy, místopředsedy a tajemníka
 - revize hospodaření,
 - usnášení o zániku Sdružení,
 - další věci, o nichž se členská schůze usnese.
4. Členská schůze je schopná se usnášet, je-li přítomna nadpoloviční většina členů. Pokud se nadpoloviční většina členů nedostaví na schůzi do 30 min. po stanoveném začátku, je členská schůze schopná se usnášet, i když není přítomna nadpoloviční většina členů sdružení. K usnesení členské schůze je zapotřebí nadpoloviční většina přítomných členů. Každý člen má jeden hlas.

Čl. 6

Předseda, místopředseda

1. Předseda a místopředseda jsou statutárními orgány Sdružení, zastupují je navenek a jednají jeho jménem ve všech věcech. Za Sdružení jedná každý samostatně. Předseda a místopředseda jsou voleni členskou schůzí.
2. Předseda (resp. místopředseda) svolává členské schůze dle potřeby. Jednou ročně je povinen svolat výroční členskou schůzi a předložit jí k projednání zprávu o činnosti za předcházející kalendářní rok včetně zprávy o hospodaření ve formě roční účetní závěrky a plánu činnosti na další kalendářní rok.

Čl. 7

Tajemník

1. Tajemník je výkonným orgánem sdružení. Je volen členskou schůzí.
2. Tajemník vede členskou evidenci, evidenci hospodaření a účetnictví. Tajemník eviduje došlou a odeslanou poštu a archivuje písemnosti sdružení.
3. Tajemník se ve své činnosti řídí pokyny předsedy a místopředsedy.

Čl. 8

Zásady hospodaření

1. Hospodaření Sdružení se řídí obecně závaznými předpisy.
2. Sdružení získává prostředky k zajištění své vlastní činnosti a administrativního chodu z příspěvků svých členů.
3. Majetek Sdružení tvoří movitý a nemovitý majetek, který Sdružení získalo ze zdrojů v souladu s čl. 7, bodem 2.
4. Finanční prostředky Sdružení jsou vedeny v pokladně sdružení, popř. na jeho bankovním účtu. Podpisové právo k tomuto účtu mají předseda a místopředseda.
5. Hospodaření Sdružení projednává, schvaluje a revizi provádí členská schůze.
6. Sdružení vede vlastní účetnictví.

Čl. 9

Závěrečná ustanovení

1. Sdružení se zřizuje na dobu neurčitou.
2. Sdružení se registruje podle zákona.
3. Sdružení zaniká na základě usnesení členské schůze a podle zákona.

..... ověřovací knihy Městského úřadu Výsluní
čís. č. vidimace 107/20 /2010.....
..... tato úplný/á* - částečný/á* opis/kopie*,
..... obsahující stran
..... shodně s předloženou listinou, z níž byl/a pořízen/a a tato listina
..... prvopisem*
..... předloženou vidimovanou listinou*
..... písemem nebo kopií pořízenou ze spisu*
..... prvopisem*,
..... obsahujícím stran
..... dne 29.10.2010
.....
..... Jméno/a a příjmení ověřující osoby, která vidimaci provedla
.....
.....
.....
.....
.....

Ministerstvo vnitra ČR

U Obecního domu 3

112 20 Praha 1



Zpráva o vypuštění balonové sondy dne 24.6.2012

Na základě vizualizace, kterou předložila firma Areagroup, zastupující fi. APB a ze které vyplynulo, že až na LH13 nic z výstavby VTE neuvidíme, se na poslední schůzi o.s. Krušno rozhodlo, že provede vizualizaci vlastní.

Dne 24.6.2012 v 7.04 hod byla za klidného bezvětřného počasí vypuštěna balonová sonda do výšky 100m (cca výška sloupu bez rotoru) v lokalitě plánované větrné elektrárny LH9. Jedná se o nejnižší umístěnou elektrárnu, která by tudíž měla být nejméně viditelná.

Lokalita byla zaměřena geodetickou firmou Geokart-TC s.r.o. v k.ú. Volyně na pozemku 880/2, souřadnice x-822879,7, y-989755,6, z 820.

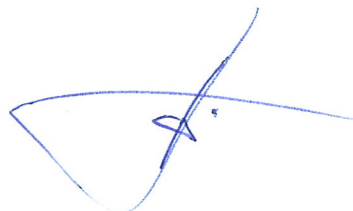
Byly použity 3 balony, každý o průměru cca 70 cm, které byly naplněny heliem a svázaný. Do uvedené výše byly vypuštěny na silonovém vlasci. Druhým vlascem pak byla provedena korekce umístění, neboť byly ovlivněny jihovýchodním prouděním vzduchu.

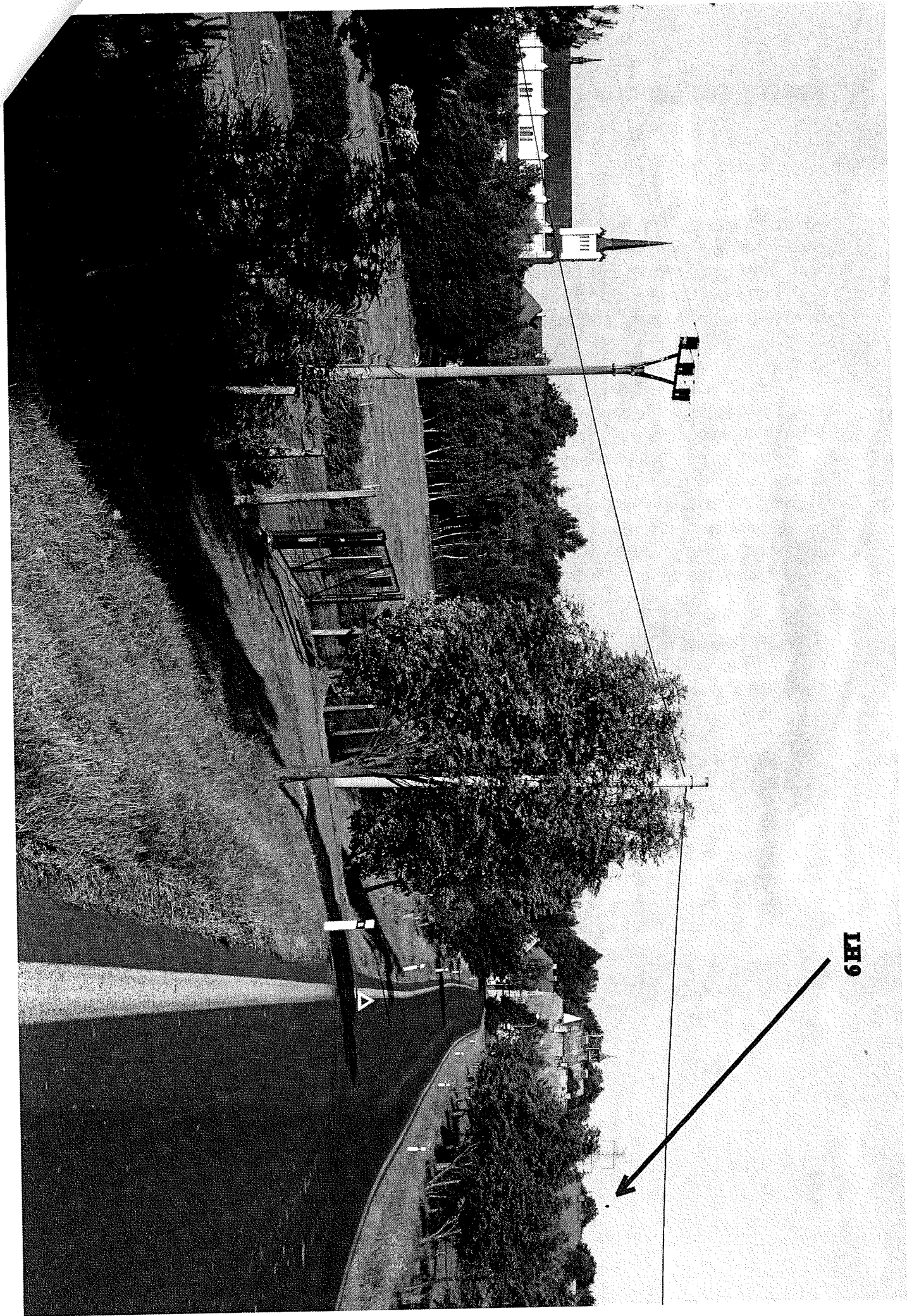
Po vystoupení do stanovené výše byly identifikovány z pohledu od kravína před městem Výsluní, jak je zřejmé z přiložené fotografie.

Poněvadž jsou z lokality u kravína částečně viditelné i větrné elektrárny, které jsou umístěny na odvrácené straně kopce (až za vrcholem Lysé hory), je zřejmé, že VTE postavené na přilehlé straně Lysé hory budou z Výsluní zřetelně viditelné. Červená tečka na fotografii znamená přibližně střed rotoru VTE LH9. Celý rotor bude mít průměr 80-100m a bude tedy nepřehlédnutelný. Do prostoru se budou promítat i rotory dalších elektráren.

Závěr:

Výstavbou větrných elektráren směrem od Výsluní k Rusové dojde ke znehodnocení krajinného panoramatu a narušení dominanty kulturní památky kostela sv. Václava.
Stavba je v rozporu s ustanovením o viditelnosti větrných elektráren v územním plánu města Výsluní.





6HI



NSS: Ochrana krajiny je přednější než ekonomický přínos staveb

7.12.2007 10:34

Brno 7. prosince (ČTK) - Ochrana krajinného rázu je při rozhodování o povolení nové stavby přednější než případný ekonomický přínos projektu. Uvedl to Nejvyšší správní soud (NSS) ve verdiktu o dvou větrných elektrárnách u Jedlové nedaleko Poličky v Pardubickém kraji. Na nový judikát z letošního listopadu upozornila dnes ČTK mluvčí NSS Sylva Dostálová. Pro úřady a soudy bude vodítkem v obdobných případech a patrně brzy vyjde ve sbírce důležitých rozhodnutí NSS.

"Ekonomickou stránku věci nelze vyvyšovat nad vlastní předmět řízení, tedy zachování hodnot krajiny a harmonického měřítka v krajině. Jde o otázku podružnou, která nemůže hrát v případech významného dotčení krajinného rázu rozhodující roli," napsal v rozhodnutí senát NSS s předsedou Vojtěchem Šimíčkem. Úřady a soudy také podle něj nejsou povinny pokaždé zkoumat, zda hospodářský přínos nemůže vyvážit zásah do krajiny. Správní soud se zabýval sporem o dvě větrné elektrárny, které chtěla postavit soukromá společnost Eldaco. Vznikly čtyři odborné posudky, podle tří z nich by stavba měla negativní vliv na krajinu. Například podle expertizy Agentury ochrany přírody a krajiny by zásah do krajiny nevyvážilo "ozelenění ani jiné barevné nebo technické řešení". Městský úřad v Poličce proto stavbu nepovolil a jeho rozhodnutí potvrdil Krajský úřad Pardubického kraje.

Společnost Eldaco se obrátila na pardubickou pobočku Krajského soudu v Hradci Králové, která rozhodnutí úředníků z procesních důvodů zrušila. Podle soudců se nevypořádali s některými závěry znaleců, podle nichž mají větrné elektrárny ekonomický přínos, a navíc se jedná o ekologický zdroj energie. Podle pardubických soudců to úřady měly zohlednit.

Krajský úřad Pardubického kraje napadl soudní rozhodnutí kasační stížností a Nejvyšší správní soud mu vyhověl. Krajský soud se sporem musí znovu zabývat, a protože je vázán názorem NSS, nemůže již znovu úřední rozhodnutí zrušit z procesních důvodů.

Pardubický kraj v kasační stížnosti uvedl, že není obecně proti větrným elektrárnám. Dokládal to skutečností, že v kraji už šest elektráren stojí a o dalších sedmi vedou úřady stavební řízení. Odkázal i na vznikající studii na vytypování vhodných lokalit. U Jedlové však úředníci elektrárny nechtěli, a to například kvůli blízkosti přírodního parku a chráněné krajinné oblasti.