



STATUTÁRNÍ MĚSTO CHOMUTOV

Nařízení č. 4/2017,

kterým se vydává tržní řád

Rada statutárního města Chomutova se dne 15.5.2017 usnesením č. 251/17 rozhodla vydat na základě ustanovení § 11 odst. 1 a § 102 odst. 1 písm. d) zákona č. 128/2000 Sb., o obcích (obecní zřízení), ve znění pozdějších předpisů, a v souladu s ustanovením § 18 odst. 1 a 3 zákona č. 455/1991 Sb., o živnostenském podnikání (živnostenský zákon), ve znění pozdějších předpisů, toto nařízení.

Čl. 1

Předmět úpravy

- (1) Tržní řád je závazný pro celé území statutárního města Chomutova včetně soukromých pozemků.
- (2) Tržní řád pro nabídku, prodej zboží a poskytování služeb mimo provozovnu určenou k tomuto účelu kolaudačním rozhodnutím nebo kolaudačním souhlasem podle zvláštního zákona¹⁾ vymezuje:
 - a) místa pro nabídku, prodej zboží a poskytování služeb a jejich rozdělení,
 - b) stanovení jejich kapacity a přiměřené vybavenosti,
 - c) dobu nabídky, prodeje zboží a poskytování služeb,
 - d) stanovení, na které formy nabídky, prodeje zboží a poskytování služeb se tržní řád nevztahuje nebo které jsou zakázány,
 - e) pravidla pro udržování čistoty a bezpečnosti,
 - f) pravidla, která musí dodržet provozovatel k zajištění jejich řádného provozu.
- (3) Tržní řád pro nabídku, prodej zboží a poskytování služeb v tržnicích vymezuje:
 - a) pravidla pro udržování čistoty a bezpečnosti,
 - b) pravidla, která musí dodržet provozovatel k zajištění jejich řádného provozu.

Čl. 2

Vymezení pojmů

Pro účely tohoto tržního řádu se rozumí:

- a) **místem pro nabídku, prodej zboží a poskytování služeb** mimo provozovnu určenou k tomuto účelu kolaudačním rozhodnutím nebo kolaudačním souhlasem podle zvláštního zákona¹⁾ tržiště, trh, tržní místo, restaurační zahrádka, předsunuté prodejní místo, prodejní místo, místo pro nabídku zboží,
- b) **tržnicí** provozovna určená k tomuto účelu kolaudačním rozhodnutím nebo kolaudačním souhlasem podle zvláštního zákona¹⁾, kde dochází k nabídce, prodeji zboží a poskytování služeb, přičemž tento prostor umožňuje sestavit určitý počet prodejních míst nebo míst pro poskytování služeb (dále jen „prodejních míst“) a může být nebo je vybaven prodejními zařízeními nebo zařízeními pro poskytování služeb (dále jen „prodejními zařízeními“),
- c) **tržištěm** prostor mimo provozovnu určenou k tomuto účelu kolaudačním rozhodnutím nebo kolaudačním souhlasem podle zvláštního zákona¹⁾, kde dochází k nabídce, prodeji zboží a poskytování služeb na místech pronajatých k tomuto účelu, přičemž tento prostor umožňuje sestavit alespoň 10 prodejních míst a může být nebo je vybaven prodejními zařízeními, jejichž počet a rozmístění v prostoru tržiště jsou určeny plánem,
- d) **trhem** městský nebo jiný trh, při kterém se nabízí, prodává zboží a poskytují služby mimo provozovnu určenou k tomuto účelu kolaudačním rozhodnutím nebo kolaudačním souhlasem podle zvláštního zákona¹⁾ (dále jen „trh“),
- e) **místem pro konání trhu** tržnice, tržiště nebo jiné místo mimo provozovnu určenou k tomuto účelu kolaudačním rozhodnutím nebo kolaudačním souhlasem podle zvláštního zákona¹⁾ uvedené v příloze č. 1,
- f) **tržním místem** místo mimo provozovnu určenou k tomuto účelu kolaudačním rozhodnutím nebo kolaudačním souhlasem podle zvláštního zákona¹⁾, které nesplňuje požadavky kladené na tržiště a na kterém se na jednom nebo více prodejních místech nabízí, prodává zboží a poskytují služby z prodejních zařízení. Prodejní zařízení nesmí žádnou svou částí, ať pevnou nebo zavěšenou, přesahovat plochu uvedenou v příloze č. 1 a 2,
- g) **restaurační zahrádkou** místo mimo provozovnu určenou k tomuto účelu kolaudačním rozhodnutím nebo kolaudačním souhlasem podle zvláštního zákona¹⁾, na kterém se na zpevněném povrchu nabízí, prodává zboží a poskytují služby v rámci živností s činnostmi spočívajícími v přípravě, úpravě, prodeji nebo podávání pokrmů a nápojů k bezprostřední spotřebě (např. „Hostinská činnost“, „Pekařství, cukrářství“, „Řeznictví a uzenářství“, „Mlékárenství“ apod. včetně živnosti „Prodej kvasného lihu, konzumního lihu a lihovin“), které je k této činnosti vybaveno a funkčně spojeno s provozovnou, určenou k tomuto účelu kolaudačním rozhodnutím nebo kolaudačním souhlasem podle zvláštního zákona¹⁾. Restaaurační zahrádka musí mít stejného provozovatele jako uvedená provozovna,
- h) **předsunutým prodejním místem** místo mimo provozovnu určenou k tomuto účelu kolaudačním rozhodnutím nebo kolaudačním souhlasem podle zvláštního zákona¹⁾, na kterém je umístěno prodejní zařízení, ve kterém se nabízí, prodává zboží a poskytují služby stejného druhu jako v provozovně, určené k tomuto účelu kolaudačním rozhodnutím nebo kolaudačním souhlasem podle zvláštního zákona¹⁾, se kterou funkčně souvisí. Předsunuté prodejní místo se zřizuje bezprostředně u uvedené provozovny a musí s ní mít stejného provozovatele,
- i) **prodejním místem** místo mimo provozovnu určenou k tomuto účelu kolaudačním rozhodnutím nebo kolaudačním souhlasem podle zvláštního zákona¹⁾, na kterém se nabízí, prodává zboží a poskytují služby z prodejních zařízení,
- j) **místem pro nabídku zboží** místo mimo provozovnu určenou k tomuto účelu kolaudačním rozhodnutím nebo kolaudačním souhlasem podle zvláštního zákona¹⁾, na kterém se za účelem nabídky nebo prodeje vystavuje zboží stejného druhu jako v provozovně,

- k) **prodejními zařízeními** stánky (prostor ohraničený pevnou nebo přenosnou konstrukcí, pulty, stoly, stolky, stojany a podobně), pojízdné provozovny (prodejní zařízení schopná pohybu nebo přesunu jako například silniční motorová nebo nemotorová vozidla, ruční vozíky, kola a podobně), přenosná nebo nesená zařízení (konstrukce, tyče, závěsné pulty, zavazadla, tašky a podobně) a další obdobná zařízení,
- l) **podomním prodejem** nabídka, prodej zboží a poskytování služeb, při němž je potenciální zákazník bez předchozí objednávky vyhledáván prodejcem z okruhu osob mimo veřejně přístupná místa²⁾, zejména obcházením jednotlivých domů, bytů apod.
- m) **pochůzkovým prodejem** nabídka, prodej zboží a poskytování služeb, při němž je potenciální zákazník bez předchozí objednávky vyhledáván prodejcem z okruhu osob na veřejně přístupných místech²⁾. Není rozhodující, zda ten, kdo nabízí, prodává zboží a poskytuje služby, se přemísťuje nebo postává na místě,
- n) **pojízdným prodejem** nabídka, prodej zboží a poskytování služeb, při němž se pojízdná provozovna přemísťuje za účelem vyhledání potenciálního zákazníka bez předchozí objednávky. Pojízdným prodejem ve smyslu tohoto nařízení není provozování dopravy a taxislužby a prodej z prodejního zařízení, které slouží k prodeji na jednom místě a to ani tehdy, jestliže je na toto místo pravidelně přesunováno,
- o) **provozovatelem** právnická nebo fyzická osoba, která provozuje místa pro nabídku, prodej zboží a poskytování služeb uvedená v přílohách č. 1 a 2,
- p) **prodejcem** právnická nebo fyzická osoba, která nabízí, prodává zboží a poskytuje služby v tržnici nebo na místech pro nabídku, prodej zboží a poskytování služeb mimo provozovnu určenou k tomuto účelu kolaudačním rozhodnutím nebo kolaudačním souhlasem podle zvláštního zákona¹⁾.

Čl. 3

Místa pro nabídku, prodej zboží a poskytování služeb a jejich rozdělení

- (1) Na území statutárního města Chomutova je možno mimo provozovnu určenou k tomuto účelu kolaudačním rozhodnutím nebo kolaudačním souhlasem podle zvláštního zákona¹⁾ nabízet, prodávat zboží a poskytovat služby jen na těchto místech:
 - a) na tržištích a trzích uvedených v příloze č. 1 tohoto nařízení,
 - b) na jednotlivých tržních místech uvedených v příloze č. 2 tohoto nařízení,
 - c) v restauračních zahrádkách uvedených v příloze č. 3 tohoto nařízení.
- (2) Místa pro nabídku, prodej zboží a poskytování služeb jsou přesněji specifikována zákresem v mapě v přílohách č. 1 a 2 tohoto nařízení.
- (3) Místa pro nabídku, prodej zboží a poskytování služeb se rozdělují tak, jak je uvedeno v přílohách č. 1 a 2 tohoto nařízení:
 - a) podle druhu nabízeného a prodávaného zboží nebo poskytované služby,
 - b) podle toho, zda jsou provozována celoročně nebo dočasně.
- (4) Odst. 1 až 3 tohoto článku se nevztahuje na:
 - a) prodej zboží pomocí automatů obsluhovaných spotřebitelem³⁾,

- b) prodej zboží a poskytování služeb v restauračních zahrádkách v době od 07:00 do 23:00 hodin,
- c) prodej zboží a poskytování služeb prostřednictvím předsunutých prodejních míst,
- d) prodej zboží a poskytování služeb prostřednictvím pojízdného prodeje, nejde-li o případy uvedené v Čl. 8 odst. 1 písm. b) tohoto nařízení,
- e) vánoční prodej ryb, stromků, jmelí a chvojí od první adventní neděle do 24. prosince,
- f) velikonoční prodej kraslic a pomlázek v období 20 dnů před velikonočním pondělím.

Čl. 4

Stanovení kapacity a přiměřené vybavenosti míst pro nabídku, prodej zboží a poskytování služeb

- (1) Kapacita jednotlivých míst pro nabídku, prodej zboží a poskytování služeb (např. počet prodejních míst, velikost plochy v metrech, popřípadě v m² apod.) je stanovena v přílohách č. 1 a 2 tohoto nařízení.
- (2) Místa pro nabídku, prodej zboží a poskytování služeb musí být vybavena tak, aby byl zajištěn jejich řádný a nerušený provoz na zpevněném povrchu, musí být zajištěna vhodná prodejní zařízení, popřípadě na ně navazující podlahy tak, aby zboží nebylo uloženo přímo na zemi. Mezi prodejními zařízeními musí být vytvořen prostor pro pohyb zákazníků a zásobování a zajištěna požární ochrana v souladu se zvláštními právními předpisy⁴⁾.
- (3) Místa pro nabídku, prodej zboží a poskytování služeb musí být dále vybavena:
 - a) při prodeji oděvů samostatným, alespoň plentou odděleným prostorem a zrcadlem pro jejich vyzkoušení,
 - b) při prodeji obuvi místem ke zkoušení obuvi vsedě, zrcadlem a lžící na boty,
 - c) při prodeji potravin⁵⁾ zařízeními požadovanými zvláštními právními předpisy^{6) 7)},
 - d) při prodeji elektrických strojů a přístrojů a elektronických zařízení přípojkou elektrické energie pro předvedení nabízeného nebo prodávaného zboží.
- (4) Místa pro nabídku, prodej zboží a poskytování služeb musí být vybavena takovým osvětlením, které umožní spotřebiteli prohlédnout prodávané zboží, přečíst návod ke spotřebě či použití a označení prodejních míst podle zvláštních právních předpisů⁸⁾.
- (5) Tržiště a trhy musí být vybaveny veřejně přístupným sociálním zařízením (WC).

Čl. 5

Doba nabídky, prodeje zboží a poskytování služeb na místech pro nabídku, prodej zboží a poskytování služeb

- (1) Tržiště mohou být provozována po celý rok, doba nabídky, prodeje zboží a poskytování služeb je nejdříve od 06:00 a nejpozději do 20:00 hodin, pokud v příloze č. 1 tohoto nařízení není pro jednotlivá tržiště stanoveno jinak.

- (2) Trhy mohou být provozovány po celý rok, jak je uvedeno v příloze č. 1. Doba nabídky, prodeje zboží a poskytování služeb při trzích je nejdříve od 07:00 a nejpozději do 22:00 hodin, pokud v příloze č. 1 není pro jednotlivé trhy stanoveno jinak.
- (3) Restaurační zahrádky mohou být provozovány celoročně. Doba nabídky, prodeje zboží a poskytování služeb v restauračních zahrádkách je nejdříve od 7.00 hodin a nejpozději do 23.00 hodin, pokud v příloze č. 3 tohoto nařízení z důvodu konání kulturních, společenských a podobných akcí s cílem udržení kulturního a společenského dění v centru města není stanoveno jinak. Do uvedené doby se započítává i doba nezbytného úklidu.
- (4) Ostatní místa pro nabídku, prodej zboží a poskytování služeb mohou být provozována po celý rok nebo, s přihlédnutím k sortimentu prodáváného zboží a poskytovaných služeb, podle poptávky po nich, pouze v určitém období roku. Doba prodeje zboží a poskytování služeb na ostatních místech je nejdříve od 06:00 a nejpozději do 20:00 hodin, pokud v příloze č. 2 tohoto nařízení není pro jednotlivá místa stanoveno jinak.

Čl. 6

Pravidla pro udržování čistoty a bezpečnosti míst pro nabídku, prodej zboží a poskytování služeb

- (1) Provozovatelé a prodejci jsou na místech pro nabídku, prodej zboží a poskytování služeb povinni:
 - a) dodržovat zásady osobní čistoty a udržovat pracovní oděv v čistotě,
 - b) zabezpečovat trvalý a řádný úklid, schůdnost, čistotu prodejních míst a prodejních zařízení včetně míst pro nakládku a vykládku zboží a skladových prostor,
 - c) průběžně odstraňovat odpad i obaly ze zboží na provozovatelem určené místo, roztříděné podle jednotlivých druhů a kategorií odpadů⁹⁾,
 - d) organizovat prodej tak, aby se jednotlivé druhy zboží navzájem nevhodně neovlivňovaly a aby byly chráněny před přímými slunečními paprsky a jinými nepříznivými vlivy (prach, vlhko, kouř apod.),
 - e) používat k nabídce zboží a jeho prodeji prodejní zařízení zhotovená ze zdravotně nezávadného a dobře čistitelného materiálu,
 - f) užívat k nabídce, prodeji zboží a poskytování služeb jen místa k tomu provozovatelem určená, nezdržovat se bezdůvodně v uličkách před stánky a neumísťovat tam nic, co by znemožňovalo nebo ztěžovalo průchod,
 - g) dovézt ovoce, zeleninu, brambory a lesní plody již očištěné a zbavené zvadlých částí,
 - h) parkovat vozidla pouze v prostoru určeném provozovatelem v souladu s místní úpravou provozu na pozemních komunikacích¹⁰⁾ s místní úpravou organizování dopravy¹¹⁾.
- (2) Pro provozovatele restauračních zahrádek a předsunutých prodejních míst platí ustanovení odst. 1 písm. a) až f) obdobně.

Čl. 7

Pravidla k zajištění řádného provozu míst pro nabídku, prodej zboží a poskytování služeb

- (1) Prodejce je povinen:
 - a) **zaplatit provozovateli místa pro nabídku, prodej zboží a poskytování služeb uvedeného v přílohách č. 1 a 2 úplatu za užívání a za užívání místa neuvedeného v přílohách č. 1 a 2 zaplatit poplatek za užívání veřejného prostranství podle vyhlášky o místním poplatku za užívání veřejného prostranství¹²⁾,**
 - b) **na požádání provozovatele a kontrolních orgánů předložit doklad o zaplacení úplaty nebo místního poplatku,**
 - c) zabezpečit vybavení místa pro nabídku, prodej zboží a poskytování služeb v souladu s Čl. 4 odst. 2, odst. 3 písm. a) až c) tohoto nařízení.

- (2) Provozovatel tržnice, tržiště nebo trhu je povinen:
 - a) zpracovat provozní řád s podrobnější úpravou pravidel stanovených tímto tržním řádem a plán tržnice, tržiště nebo trhu (dále jen „provozní řád“) s vyznačeným umístěním jednotlivých prodejních míst, míst pro prodej živých zvířat, skladových a pomocných prostor, stanoviště provozovatele (správce), únikových cest, protipožárních prostředků, sociálního zařízení (WC), zdrojů vody, nádob na odpady, prostoru pro zabíjení, stahování, kuchání a porcování zvířat a ryb a podobně,
 - b) vchod do tržnice, přístupovou cestu u tržiště nebo trhu trvale a zvenčí viditelně po dobu konání označit provozní dobou, obchodní firmou nebo názvem nebo jménem a příjmením správce – byl-li určen provozovatelem,
 - c) prokazatelně seznámit prodejce s tržním a provozním řádem a dbát na jejich dodržování,
 - d) určit prodejčům konkrétní místa pro nabídku, prodej zboží a poskytování služeb a zabezpečit jejich vybavení v souladu s Čl. 4 odst. 2, odst. 3 písm. c) a d) a odst. 4 a 5 tohoto nařízení,
 - e) vést řádnou evidenci prodejců včetně údaje o druhu jimi prodávaného zboží či poskytované služby, uchovávat ji nejméně po dobu pěti let¹³⁾ a na požádání ji předložit kontrolním orgánům,
 - f) zajistit provádění pravidelného úklidu,
 - g) určit prostor pro shromažďování odpadů, zajistit dostatečný počet sběrných nádob pro jednotlivé druhy a kategorie odpadů, zajistit pravidelný odvoz, využití nebo odstranění těchto odpadů⁹⁾,
 - h) vyčlenit prostor pro skladování zboží v průběhu prodeje a po skončení prodeje,
 - i) časově vymezit vjezd motorových vozidel do prostor tržnice, tržiště nebo trhu,
 - j) zajistit, aby zde nebyl realizován prodej mimo prodejní zařízení (např. pochůzkový prodej, přímý prodej ze zavazadel, přenosných konstrukcí, tyčí, závěsných pultů apod.),
 - k) zajistit pro prodejce možnost používání sociálního zařízení (WC, tekoucí voda k umytí rukou),
 - l) neumožnit prodej hub bez osvědčení prokazujícího jejich znalost¹⁴⁾,

- m) vymezit v rámci tržnice, tržiště nebo trhu místo pro prodej živých zvířat, splňující veterinární podmínky pro jejich prodej¹⁵⁾ za předpokladu, že zde dochází k jejich nabídce a prodeji,
 - n) být držitelem příslušného živnostenského oprávnění, naplňuje-li jeho činnost znaky živnosti¹⁶⁾,
 - o) **zaplatit statutárnímu městu Chomutovu poplatek za užívání veřejného prostranství podle vyhlášky o místním poplatku za užívání veřejného prostranství¹²⁾,**
 - p) **před zahájením provozování místa pro nabídku, prodej zboží a poskytování služeb umístěného na místní komunikaci nebo silnici mít pravomocné rozhodnutí silničního správního úřadu o povolení zvláštního užívání komunikace nebo silnice¹⁷⁾. Při provozování místa umístěného mimo místní komunikaci nebo silnici mít souhlas vlastníka (správce) pozemku,**
 - q) být přítomen v prostoru tržnice nebo tržiště po celou prodejní nebo provozní dobu.
- (3) Pro provozovatele tržního místa platí ustanovení odst. 2 písm. c) až p) obdobně.

Čl. 8

Zakázané formy prodeje zboží a poskytování služeb

- (1) Na území statutárního města Chomutova se zakazuje mimo provozovnu určenou k tomuto účelu kolaudačním rozhodnutím nebo kolaudačním souhlasem podle zvláštního zákona¹⁾ poskytovat následující formy prodeje a poskytování služeb:
- a) pochůzkový prodej s výjimkou jeho provádění ve sportovních zařízeních, otevřených koupalištích, bazénech a letních kinech,
 - b) pojízdný prodej v části města vymezeném ulicemi Ruská, Nerudova, Revoluční, Klostermannova, Husovo náměstí, Jakoubka ze Stříbra, Puchmayerova, Žižkovo náměstí, Tábořská, náměstí 1. Máje,
 - c) podomní prodej z důvodu ochrany občanů města před nekalými praktikami prodejců a z důvodu prevence kriminální činnosti na území města, jakož i z důvodu častých stížností a podnětů z řad občanů.
- (2) Na území statutárního města Chomutova se zakazuje mimo provozovnu určenou k tomuto účelu kolaudačním rozhodnutím nebo kolaudačním souhlasem podle zvláštního zákona¹⁾ nabízet nebo poskytovat služby směřující bezprostředně k uspokojování sexuálních potřeb.

Čl. 9

Kontrola a sankce

- (1) Kontrolu dodržování tohoto nařízení provádí obecní policie¹⁸⁾ a obecní živnostenský úřad¹⁹⁾.
- (2) Porušení tohoto nařízení se postihuje podle zvláštních právních předpisů²⁰⁾.

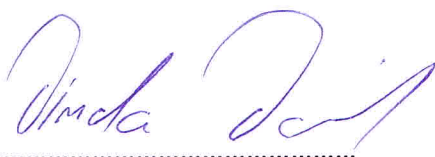
Čl. 10

Závěrečná ustanovení

- (1) Práva a povinnosti prodejců a provozovatelů stanovená zvláštními právními předpisy nejsou tímto nařízením dotčena.
- (2) Nabytím účinnosti tohoto nařízení se zrušuje nařízení města č. 1/2016, kterým se vydává tržní řád statutárního města Chomutova, vydané usnesením Rady statutárního města Chomutova č. 346/16 z 11.7.2016 s účinností od 27.7.2016.
- (3) Toto nařízení bylo vydáno usnesením Rady statutárního města Chomutova č. 251/17 ze dne 15.5.2017 a nabývá účinnosti patnáctým dnem následujícím po dni jeho vyhlášení.

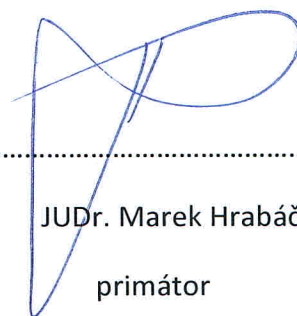
Přílohy:

- č. 1 - Seznam tržišť a trhů
- č. 2 - Seznam tržních míst
- č. 3 - Seznam restauračních zahrádek provozovaných po 23:00 hod.



David Dinda

1. náměstek primátora



JUDr. Marek Hrabáč

primátor

Vyhlášeno dne: ²¹⁾ 29. 05. 2017

Sejmuto dne: 14. 06. 2017

MAGISTRÁT MĚSTA CHOMUTOVA
Úsek kancelář tajemníka

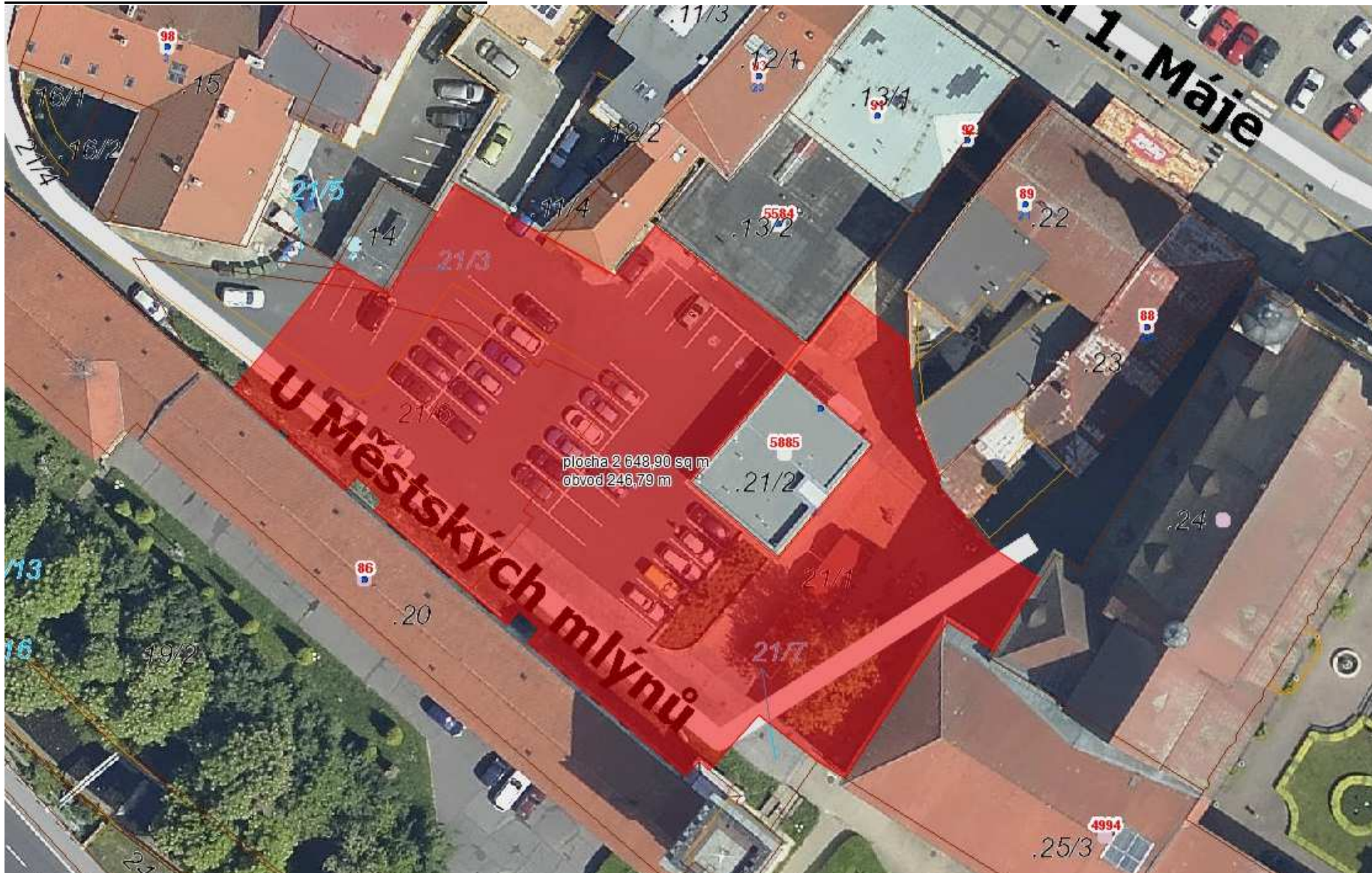
-5-

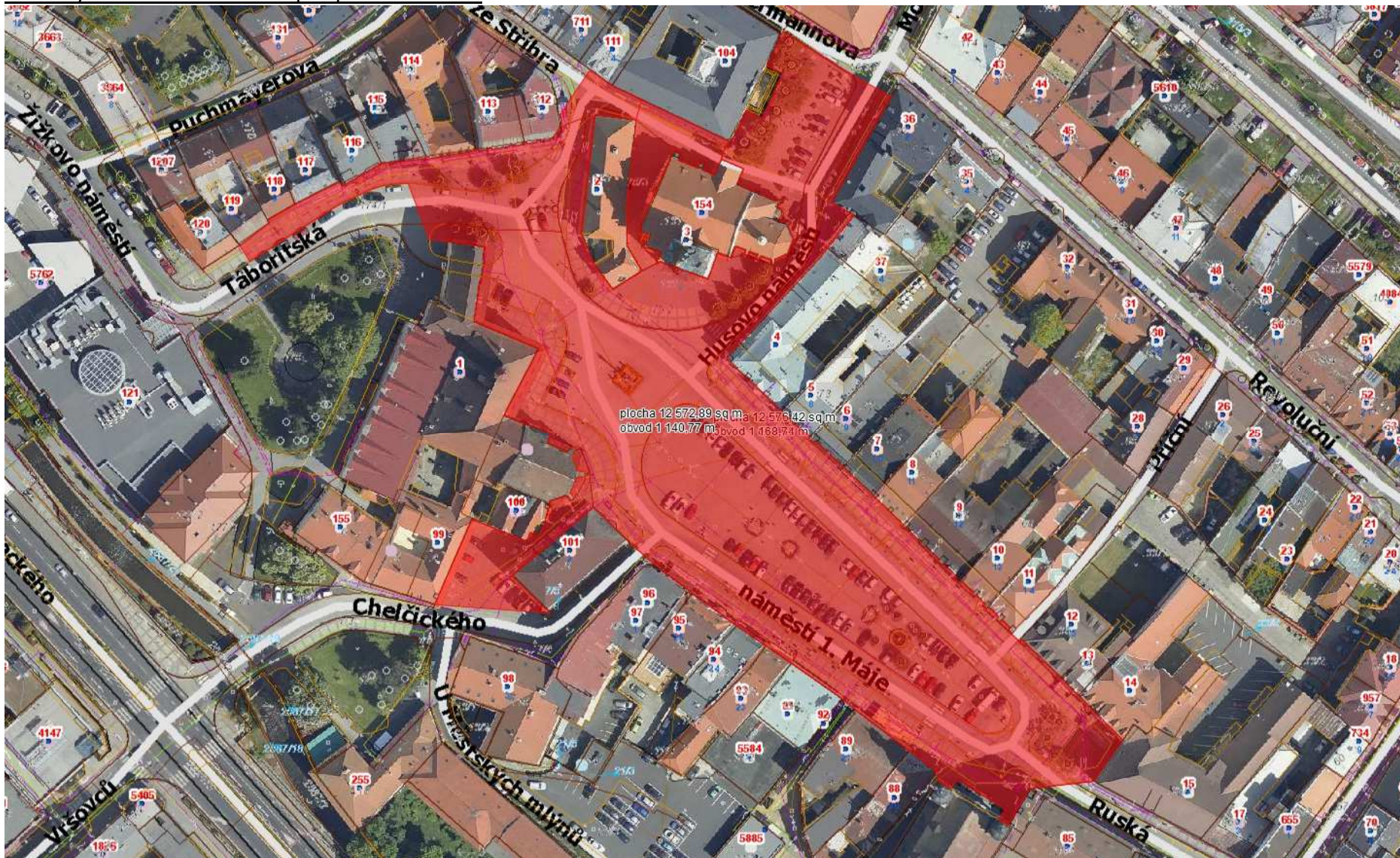
-
- ¹⁾ Zákon č. 50/1978 Sb., o územním plánování a stavebním řádu (stavební zákon), ve znění do 31.12.2006. Zákon č. 183/2006 Sb., o územním plánování a stavebním řádu (stavební zákon), ve znění pozdějších předpisů.
- ²⁾ Veřejně přístupná místa jsou veřejná prostranství (§ 34 zákona č. 128/2000 Sb., o obcích (obecní zřízení), ve znění pozdějších předpisů) a další místa veřejně přístupná i s omezením.
- ³⁾ § 17 odst. 10 zákona č. 455/1991 Sb., o živnostenském podnikání (živnostenský zákon), ve znění pozdějších předpisů.
- ⁴⁾ Zákon č. 133/1985 Sb., o požární ochraně, ve znění pozdějších předpisů.
- ⁵⁾ Zákon č. 110/1997 Sb., o potravinách a tabákových výrobcích a o změně a doplnění některých souvisejících zákonů, ve znění pozdějších předpisů.
- ⁶⁾ Zákon č. 258/2000 Sb., o ochraně veřejného zdraví a o změně některých souvisejících zákonů, ve znění pozdějších předpisů.
Vyhláška č. 137/2004 Sb., o hygienických požadavcích na stravovací služby a o zásadách osobní a provozní hygieny při činnostech epidemiologicky závažných, ve znění pozdějších předpisů.
- ⁷⁾ Zákon č. 166/1999 Sb., o veterinární péči a o změně některých souvisejících zákonů (veterinární zákon), ve znění pozdějších předpisů.
Vyhláška č. 289/2007 Sb., o veterinárních a hygienických požadavcích na živočišné produkty, které nejsou upraveny přímo použitelnými předpisy Evropských společenství, ve znění pozdějších předpisů.
- ⁸⁾ § 17 odst. 7 až 9 zákona č. 455/1991 Sb., o živnostenském podnikání (živnostenský zákon), ve znění pozdějších předpisů.
- ⁹⁾ § 16 zákona č. 185/2001 Sb., o odpadech a o změně některých dalších zákonů, ve znění pozdějších předpisů.
§ 40 zákona č. 166/1999 Sb., o veterinární péči a o změně některých souvisejících zákonů (veterinární zákon), ve znění pozdějších předpisů.
§ 6 až 8 vyhlášky č. 289/2007 Sb., o veterinárních a hygienických požadavcích na živočišné produkty, které nejsou upraveny přímo použitelnými předpisy Evropských společenství, ve znění pozdějších předpisů.
- ¹⁰⁾ § 61 odst. 2 zákona č. 361/2000 Sb., o provozu na pozemních komunikacích a o změnách některých zákonů (zákon o silničním provozu), ve znění pozdějších předpisů.
- ¹¹⁾ Nařízení statutárního města Chomutova č. 2/16 upravující organizování dopravy na území města Chomutova.
- ¹²⁾ Obecně závazná vyhláška č. 14/2010 statutárního města Chomutova o místním poplatku za užívání veřejného prostranství.
Obecně závazná vyhláška č. 10/2011 statutárního města Chomutova, kterou se mění obecně závazná vyhláška č. 14/2010 statutárního města Chomutova o místním poplatku za užívání veřejného prostranství.
- ¹³⁾ § 31 odst. 2 písm. b) zákona č. 563/1991 Sb., o účetnictví, ve znění pozdějších předpisů.
- ¹⁴⁾ Vyhláška č. 475/2002 Sb., kterou se stanoví rozsah znalostí pro získání osvědčení prokazujícího znalost hub, způsob zkoušek, jakož i náležitosti žádosti a osvědčení (vyhláška o zkoušce znalosti hub).
- ¹⁵⁾ § 3 odst. 1 písm. e) a § 9 zákona č. 166/1999 Sb., o veterinární péči a o změně některých souvisejících zákonů (veterinární zákon), ve znění pozdějších předpisů.
- ¹⁶⁾ Zákon č. 455/1991 Sb., o živnostenském podnikání (živnostenský zákon), ve znění pozdějších předpisů.
- ¹⁷⁾ § 25 zákona č. 13/1997 Sb., o pozemních komunikacích, ve znění pozdějších předpisů.
§ 40 vyhlášky Ministerstva dopravy a spojů č. 104/1997 Sb., kterou se provádí zákon o pozemních komunikacích, ve znění pozdějších předpisů.
- ¹⁸⁾ Zákon č. 553/1991 Sb., o obecní policii, ve znění pozdějších předpisů.
- ¹⁹⁾ § 60a zákona č. 455/1991 Sb., o živnostenském podnikání (živnostenský zákon), ve znění pozdějších předpisů.
- ²⁰⁾ § 46 zákona č. 200/1990 Sb., o přestupcích, ve znění pozdějších předpisů.
§ 58 odst. 4 zákona č. 128/2000 Sb., o obcích (obecní zřízení), ve znění pozdějších předpisů.
- ²¹⁾ § 12 zákona č. 128/2000 Sb., o obcích (obecní zřízení), ve znění pozdějších předpisů – za vyhlášení vyvěšením na úřední desce Magistrátu statutárního města Chomutova odpovídá: Iveta Kubešová.

Seznam tržišť a trhů

Seznamy prodejních míst a jejich rozdělení podle druhu prodáváného zboží a poskytovaných služeb,
podle doby prodeje a poskytovaných služeb, kapacita těchto míst

Poř. čís.	Vymezení míst Adresa (umístění)	Velikost prostoru v m ²	Prodejní (provozní) doba	Doba provozu (celoročně nebo dočasně)	Vymezení sortimentu a služeb
1.	<u>Městské tržiště u městského informačního centra:</u> Přílohou č. 1.1 vymezená část pozemků parc. č. 21/1, 21/4, 21/5, 21/6 v katastrálním území Chomutov I	cca 2 477 m ²	Po-Pá: 05:30-17:00 So: 05:30-13:00	Celoročně	Oděvy, obuv, textilní zboží, drobné předměty, potraviny. Živá zvířata a ryby, suroviny rostlinného a živočišného původu a výrobky z nich. Občerstvení. Čištění peří, oprava deštníků, broušení nožů, nůžek a nástrojů.
2.	<u>Městský trh na náměstí 1. Máje a přilehlém okolí:</u> Přílohou č. 1.2 vymezená část pozemků parc. č. 2, 203, 7/1, 75/1, 75/2, 160/1, 160/3, 95/3, 75/3, 174/1 v katastrálním území Chomutov I	cca 12 573 m ²	08:00-23:00	Celoročně	Živá zvířata a ryby, suroviny rostlinného a živočišného původu a výrobky z nich. Upomínkové předměty vztahující se k Chomutovsku a k České republice, výtvarná díla, pohlednice, plány a mapy města a republiky, knižní průvodce, tisk s výjimkou pornografického a erotického, jízdenky městské hromadné dopravy, telefonní karty, ceniny, drobné psací potřeby, vstupenky na kulturní programy. Občerstvení. Pořádání kulturních produkcí a zábav, ukázky dobových řemesel.
3.	<u>Městský trh u divadla:</u> Přílohou 1.3 vymezená část pozemků parc. č. 302/1, 300/1, 302/4, 302/5, 299/1 v katastrálním území Chomutov I	cca 27 668 m ²	08:00-23:00	Celoročně	Živá zvířata a ryby, suroviny rostlinného a živočišného původu a výrobky z nich. Upomínkové předměty vztahující se k Chomutovsku a k České republice, výtvarná díla, pohlednice, plány a mapy města a republiky, knižní průvodce, tisk s výjimkou pornografického a erotického, jízdenky městské hromadné dopravy, telefonní karty, ceniny, drobné psací potřeby, vstupenky na kulturní programy. Občerstvení. Pořádání kulturních produkcí a zábav, ukázky dobových řemesel.







Seznam tržních míst

Seznamy prodejních míst a jejich rozdělení podle druhu prodáváného zboží a poskytovaných služeb,
podle doby prodeje a poskytovaných služeb, kapacita těchto míst

Poř. čís.	Vymezení míst Adresa (umístění)	Velikost prostoru v m ²	Prodejní (provozní) doba	Doba provozu (celoročně nebo dočasně)	Vymezení sortimentu a služeb
1.	<u>U sportovní haly:</u> Přílohou č. 2.1 vymezená část pozemků parc. č. 308/3 v katastrálním území Chomutov I	cca 644 m ²	07:00 – 22:00	Pouze při sportovních utkáních a jiných akcích pořádaných ve sportovní hale nebo před ní	Pořádání veletrhů a výstav. Pořádání kulturních produkcí a zábav. Občerstvení.
2.	<u>V atriu sv. Ignáce:</u> Přílohou č. 2.2 vymezená část pozemku parc. č. 25/1, 25/2 v katastrálním území Chomutov I	cca 867 m ²	07:00 – 22:00	Celoročně	Květiny a doplňkový sortiment, který se ke květinám váže, upomínkové předměty vztahující se k Chomutovsku a k České republice, výtvarná díla, pohlednice, plány a mapy města a republiky, knižní průvodce, tisk s výjimkou pornografického a erotického, jízdenky městské hromadné dopravy, telefonní karty, ceniny, drobné psací potřeby, vstupenky na kulturní programy. Řemeslné výrobky z přírodních materiálů. Občerstvení. Pořádání kulturních produkcí a zábav, ukázky dobových řemesel.
3.	<u>U polikliniky:</u> Přílohou č. 2.3 vymezená část pozemků parc. č. 4071/72, 6171 v katastrálním území Chomutov I	cca 69 m ²	07:00 – 17:00	Celoročně	Ovoce, zelenina, drobné předměty, potraviny. Občerstvení.
4.	<u>U Globusu:</u> Přílohou č. 2.4 vymezená část pozemků parc. č. 3886/1, 3886/15, 3886/16 v katastrálním území Chomutov I	cca 4 188 m ²	07:00 – 22:00	Celoročně	Suroviny rostlinného a živočišného původu a výrobky z nich. Občerstvení. Silniční vozidla, autodoplňky a autopříslušenství.
5.	<u>Před knihovnou:</u>	cca 4 682 m ²	07:00 – 22:00	Celoročně	Suroviny rostlinného a živočišného původu

Poř. čís.	Vymezení míst Adresa (umístění)	Velikost prostoru v m ²	Prodejní (provozní) doba	Doba provozu (celoročně nebo dočasně)	Vymezení sortimentu a služeb
	Přílohou č. 2.5 vymezená část pozemků parc. č. 19/2, 19/1 v katastrálním území Chomutov I				a výrobky z nich. Občerstvení.
6.	Za OC Central: Přílohou č. 2.6 vymezená část pozemků parc. č. 177/5, 177/6v katastrálním území Chomutov I	cca 862 m ²	07:00 – 22:00	Celoročně	Suroviny rostlinného a živočišného původu a výrobky z nich. Občerstvení.
7.	Před OC Chomutovka: Přílohou č. 2.7 vymezená část pozemků parc. č. 240/19, 237/2, 237/4 v katastrálním území Chomutov I	cca 1 167 m ²	07:00 – 22:00	Celoročně	Suroviny rostlinného a živočišného původu a výrobky z nich. Občerstvení.
8.	Za OC Chomutovka: Přílohou č. 2.8 vymezená část pozemků parc. č. 2588/1, 2664/1, 2588/42, 2588/3, 240/19, 240/2, 237/4, 240/18, 233/4 v katastrálním území Chomutov I	cca 1 886 m ²	07:00 – 22:00	Celoročně	Suroviny rostlinného a živočišného původu a výrobky z nich. Občerstvení.
9.	Luna průchod: Přílohou č. 2.9 vymezená část pozemků parc. č. 431/1, 431/7, 431/14, 431/9 v katastrálním území Chomutov II	cca 1 179 m ²	07:00 – 22:00	Celoročně	Suroviny rostlinného a živočišného původu a výrobky z nich. Občerstvení.
10.	Penny Bezručova: Přílohou č. 2.10 vymezená část pozemků parc. č. 72/24, 72/25, 72/26, 72/2, 72/19, 72/30 v katastrálním území Chomutov II	cca 3 351 m ²	07:00 – 22:00	Celoročně	Suroviny rostlinného a živočišného původu a výrobky z nich. Občerstvení.
11.	Severka: Přílohou č. 2.11 vymezená část pozemku parcel. č. 914/1 v katastrálním území Chomutov II	cca 2 762 m ²	07:00 – 22:00	Celoročně	Suroviny rostlinného a živočišného původu a výrobky z nich. Občerstvení.
12.	Jitřenka: Přílohou č. 2.12 vymezená část pozemků parc. č. 1250/20, 1251/10 v katastrálním území Chomutov II	cca 2 709 m ²	07:00 – 22:00	Celoročně	Suroviny rostlinného a živočišného původu a výrobky z nich. Občerstvení.
13.	Hřebíkárna: Přílohou č. 2.13 vymezená část pozemku parc. č. 3274/1 v katastrálním území Chomutov II	cca 1 513 m ²	07:00 – 22:00	Celoročně	Suroviny rostlinného a živočišného původu a výrobky z nich. Občerstvení.

Poř. čís.	Vymezení míst Adresa (umístění)	Velikost prostoru v m ²	Prodejní (provozní) doba	Doba provozu (celoročně nebo dočasně)	Vymezení sortimentu a služeb
14.	<u>Penny Březenecká:</u> Přílohou č. 2.14 vymezená část pozemku parc. č. 4901/16 v katastrálním území Chomutov I	cca 1 371 m ²	07:00 – 22:00	Celoročně	Suroviny rostlinného a živočišného původu a výrobky z nich. Občerstvení.
15.	<u>Lidl autobusové nádraží:</u> Přílohou č. 2.15 vymezená část pozemků parc. č. 2720/1, 2728/1, 2715 v katastrálním území Chomutov I	cca 2 104 m ²	07:00 – 22:00	Celoročně	Suroviny rostlinného a živočišného původu a výrobky z nich. Občerstvení.
16.	<u>Kaufland Mostecká:</u> Přílohou č. 2.16 vymezená část pozemků parc. č. 872/1, 871, 869, 870, 868/2 v katastrálním území Chomutov I	cca 2 955 m ²	07:00 – 22:00	Celoročně	Suroviny rostlinného a živočišného původu a výrobky z nich. Občerstvení.
17.	<u>Bazén Mostecká:</u> Přílohou č. 2.17 vymezená část pozemků parc. č. 1737/4, 1737/5 v katastrálním území Chomutov I	cca 5 161 m ²	07:00 – 22:00	Celoročně	Suroviny rostlinného a živočišného původu a výrobky z nich. Občerstvení.
18.	<u>Zimní stadion:</u> Přílohou č. 2.18 vymezená část pozemků parc. č. 4704/20, 4704/34, 4704/99 v katastrálním území Chomutov I	cca 1 552 m ²	07:00 – 22:00	Celoročně	Suroviny rostlinného a živočišného původu a výrobky z nich. Občerstvení.
19.	<u>Letní stadion:</u> Přílohou č. 2.19 vymezená část pozemků parc. č. 4704/99, 4704/20, 4704/1 v katastrálním území Chomutov I	cca 2 539 m ²	07:00 – 22:00	Celoročně	Suroviny rostlinného a živočišného původu a výrobky z nich. Občerstvení.
20.	<u>Krystal:</u> Přílohou č. 2.20 vymezená část pozemků parc. č. 4865/85, 4865/128, 4865/120, 4865/262, 4865/265, 4865/264, 4865/263 v katastrálním území Chomutov I	cca 1 298 m ²	07:00 – 22:00	Celoročně	Suroviny rostlinného a živočišného původu a výrobky z nich. Občerstvení.
21.	<u>Tesco Písečná:</u> Přílohou č. 2.21 vymezená část pozemků parc. č. 6125/223, 6125/224 v katastrálním území Chomutov I	cca 692 m ²	07:00 – 22:00	Celoročně	Suroviny rostlinného a živočišného původu a výrobky z nich. Občerstvení.
22.	<u>NC Kamenná:</u> Přílohou č. 2.22 vymezená část pozemku parc. č. 5885/405 v katastrálním území	cca 1 305 m ²	07:00 – 22:00	Celoročně	Suroviny rostlinného a živočišného původu a výrobky z nich. Občerstvení.

Poř. čís.	Vymezení míst Adresa (umístění)	Velikost prostoru v m ²	Prodejní (provozní) doba	Doba provozu (celoročně nebo dočasně)	Vymezení sortimentu a služeb
	Chomutov I				
23.	Lidl Písečná: Přílohou č. 2.23 vymezená část pozemku parc. č. 5748/14, 5748/71 v katastrálním území Chomutov I	cca 3 022 m ²	07:00 – 22:00	Celoročně	Suroviny rostlinného a živočišného původu a výrobky z nich. Občerstvení.
24.	Flora Písečná: Přílohou č. 2.24 vymezená část pozemku parc. č. 5772/121 v katastrálním území Chomutov I	cca 3 503 m ²	07:00 – 22:00	Celoročně	Suroviny rostlinného a živočišného původu a výrobky z nich. Občerstvení.
25.	KaSS: Přílohou č. 2.25 vymezená část pozemků parc. č. 6125/137, 6125/237 v katastrálním území Chomutov I	cca 3 901 m ²	07:00 – 22:00	Celoročně	Živá zvířata a ryby, suroviny rostlinného a živočišného původu a výrobky z nich. Upomínkové předměty vztahující se k Chomutovsku a k České republice, výtvarná díla, pohlednice, plány a mapy města a republiky, knižní průvodce, tisk s výjimkou pornografického a erotického, jízdenky městské hromadné dopravy, telefonní karty, ceniny, drobné psací potřeby, vstupenky na kulturní programy. Občerstvení. Pořádání kulturních produkcí a zábav, ukázky dobových řemesel.
26.	Zoopark (mimo výběhy): Přílohou č. 2.26 vymezená část pozemků parc. č. 4716/2, 4801/183, 4757/3, 4718/4, 4743/1, 4728/15, 4727/5, 4734/10, 4730/8, 5815/1, 5802/7, 4727/6, 4750/5, 5820, 4728/20, 4718/7, 4801/33, 4728/6, 5815/3, 4728/23, 4730/6, 5806/2, 4725/11, 4728/10, 5802/3, 4725/9, 4725/5, 4730/5, 4725/3, 4757/1, 4728/3, 4727/2, 4728/14, 4840/2, 4834, 4745/5, 5802/6, 4734/2, 4756/2, 4725/8, 4734/1, 4750/1, 4757/5, 4740/5, 5802/9, 4716/3, 4725/10, 4725/7, 4745/8, 4730/4, 4716/1, 4725/12, 4728/24, 4756/3, 4835/1, 4717/3, 4750/3, 4728/25, 4757/7,	cca 395 890 m ²	Podle provozního řádu Podkrušnohorského zooparku	Celoročně	Suroviny rostlinného a živočišného původu a výrobky z nich. Občerstvení. Drobné a propagační předměty.

Poř. čís.	Vymezení míst Adresa (umístění)	Velikost prostoru v m ²	Prodejní (provozní) doba	Doba provozu (celoročně nebo dočasně)	Vymezení sortimentu a služeb
	4718/6, 4730/3, 6207, 4725/2, 4721, 4801/184, 4720, 4718/3, 4833, 5816/3, 4756/1, 4725/6, 4724, 4728/4, 5815/4, 4757/4, 4755/1, 4745/1, 4730/1, 4728/2, 4740/3, 5802/1, 4728/11, 4748, 4801/185, 4734/4, 4757/6, 4728/8, 4734/13, 4728/9, 4730/10, 4717/2, 4727/1, 4734/9, 4762/24, 4734/11, 4728/22, 4745/3, 921, 4722, 4743/3, 4728/18, 4801/111, 4755/3, 4727/4, 5859/3, 4745/4, 4757/8, 4728/16, 4718/2, 4728/7, 4753/2, 4740/2, 4730/11, 5802/4, 4835/4, 4745/7, 4728/19, 4734/12, 4728/21, 4840/3, 4734/3, 4737, 4725/4, 4757/2, 4728/1, 4730/2, 4740/4, 4728/5, 4740/6, 4717/1, 5801/2, 5802/8, 4728/12, 4730/9, 4730/7, 4716/4, 4728/17, 4718/5, 4756/4, 5815/5, 4835/2, 4750/2, 4725/1, 4716/5, 4740/1, 4728/13, 4750/6, 4726/2, 1632/1, 5800/3, 5816/1, 1627/4, 5859/1, 4718/8, 5823, 1610/1, 5817/1, 4753/1, 4762/9, 5851/2, 4726/1 v katastrálním území Chomutov I				
27.	<u>Kamencové jezero:</u> Přílohou č. 2.27 vymezená část pozemků parc. č. 1701/11, 1699, 1698, 4708, 1701/1, 1701/18, 1701/20, 1701/16, 1701/15, 1701/4, 1701/3, 4689/1, 4689/3, 1723, 1722/1, 1722/2, 1722/3, 1725/7, 1725/11, 1725/10, 1725/1, 4689/10, 1726, 4689/12, 4689/9, 4689/11, 4689/7, 4689/8, 4710/9, 4710/8, 4710/2, 4710/7, 4710/4, 4710/5, 4710/6 v katastrálním území Chomutov I	cca 116 461 m ²	Podle provozního řádu Kamencového jezera	Celoročně	Suroviny rostlinného a živočišného původu a výrobky z nich. Občerstvení. Sortiment související s plaváním, potápěním a opalováním. Drobné a propagační předměty.
28.	<u>Letní kino:</u> Přílohou č. 2.28 vymezená část pozemků parc. č. 1702/1, 1702/3, 1702/4, 1702/5, 1702/6 v katastrálním území Chomutov I	cca 10 071 m ²	Podle provozního řádu Letního kina	Celoročně	Suroviny rostlinného a živočišného původu a výrobky z nich, Občerstvení. Drobné a propagační předměty.

Poř. čís.	Vymezení míst Adresa (umístění)	Velikost prostoru v m ²	Prodejní (provozní) doba	Doba provozu (celoročně nebo dočasně)	Vymezení sortimentu a služeb
29.	Billa: Přílohou č. 2.29 vymezená část pozemků parc. č. 264/1, 264/9, 264/2 v katastrálním území Chomutov I	cca 7 664 m ²	07:00 – 22:00	Celoročně	Suroviny rostlinného a živočišného původu a výrobky z nich. Občerstvení.
30.	U hřbitova: Přílohou č. 2.30 vymezená část pozemků parc. č. 4164/1, 4162 v katastrálním území Chomutov I	cca 703 m ²	Podle provozního řádu hřbitova	Celoročně	Hřbitovní a květinové zboží.

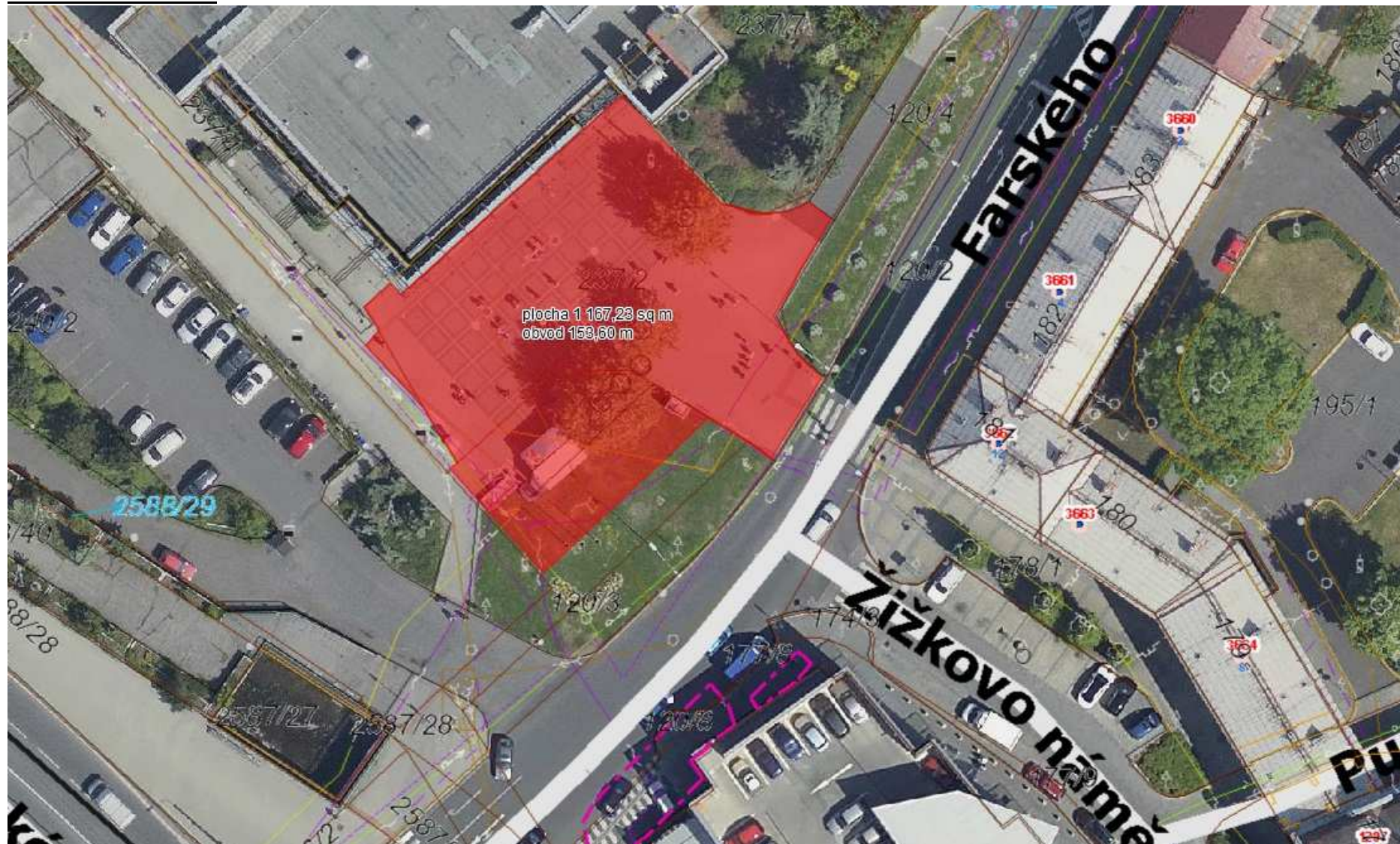


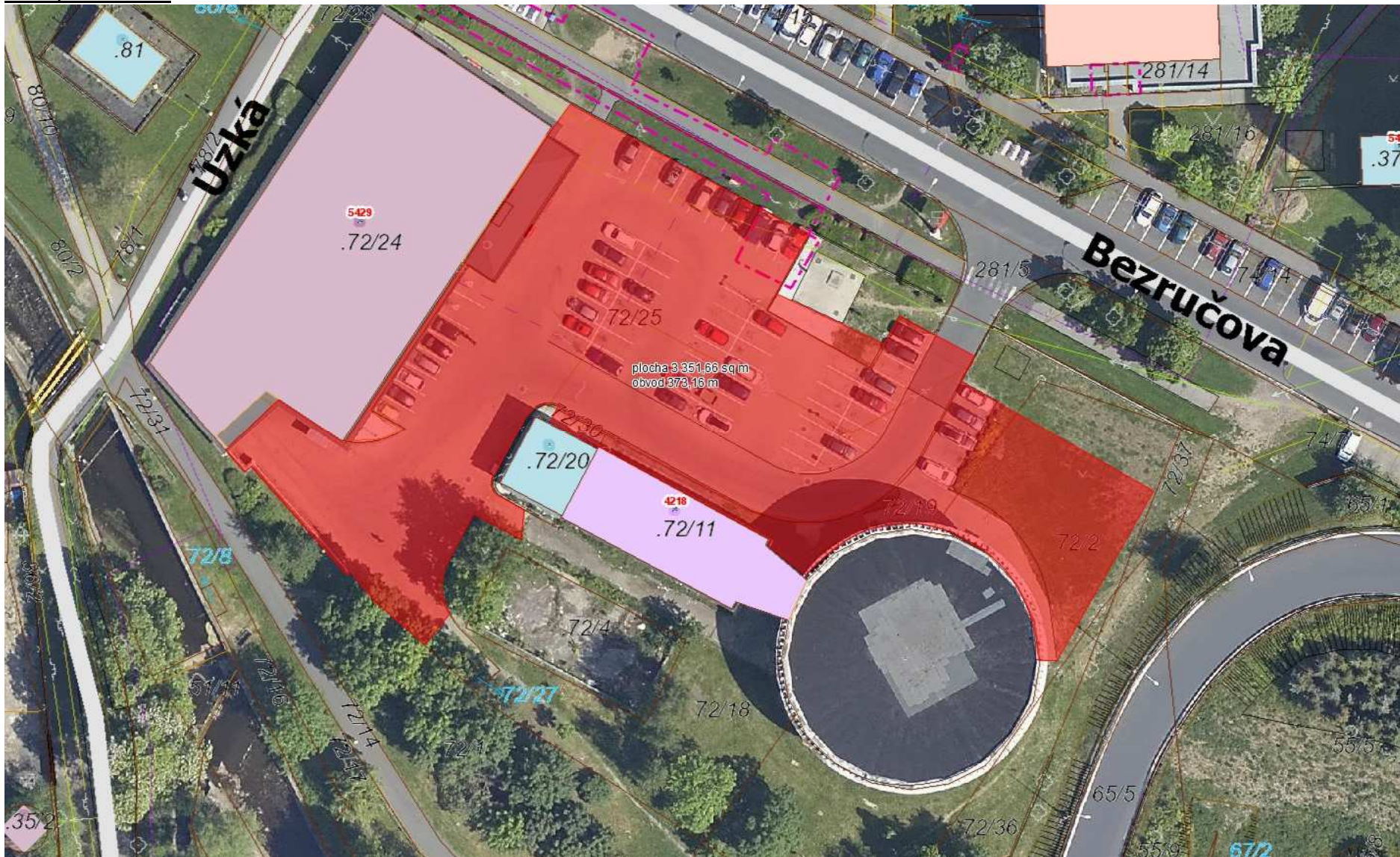




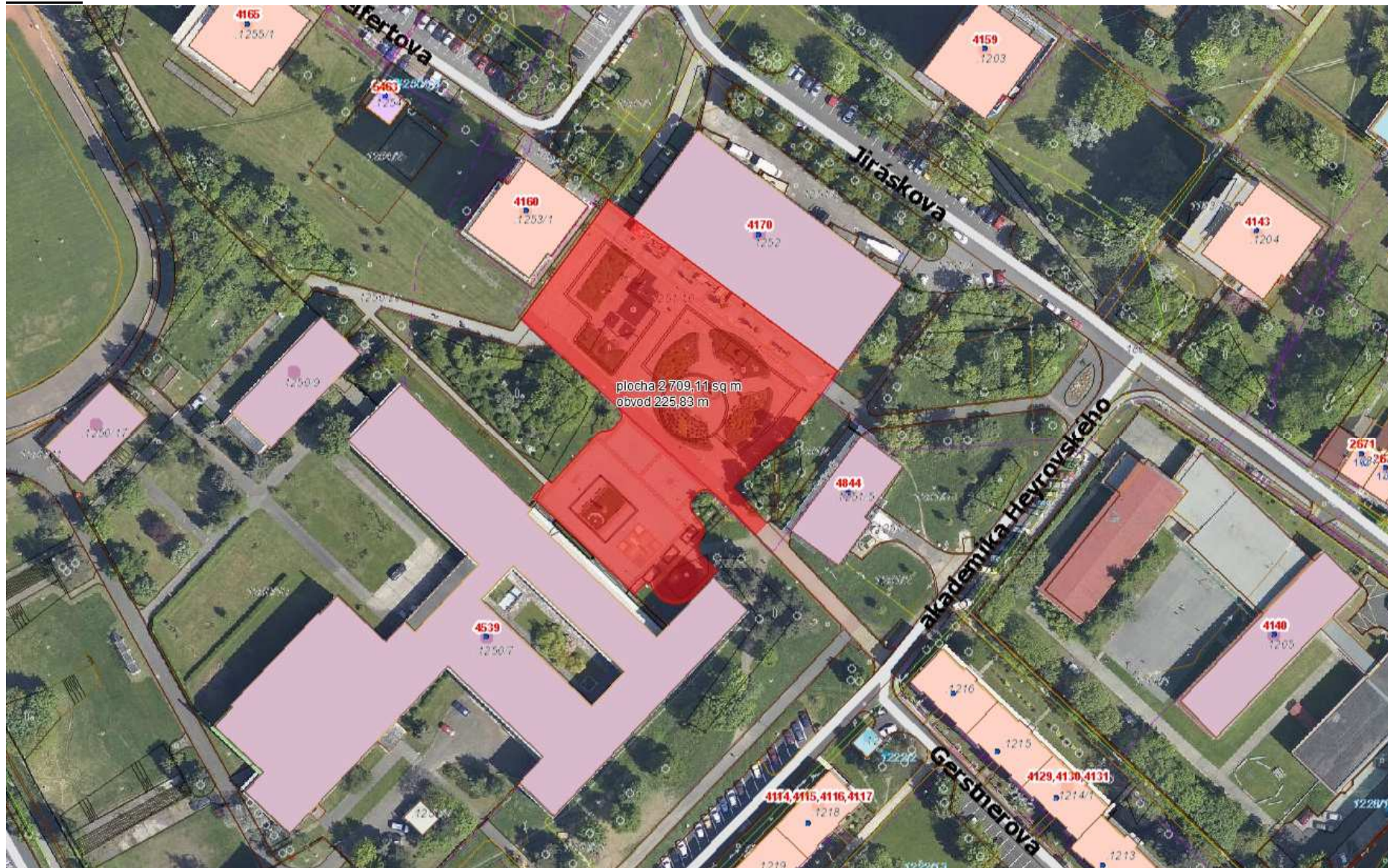


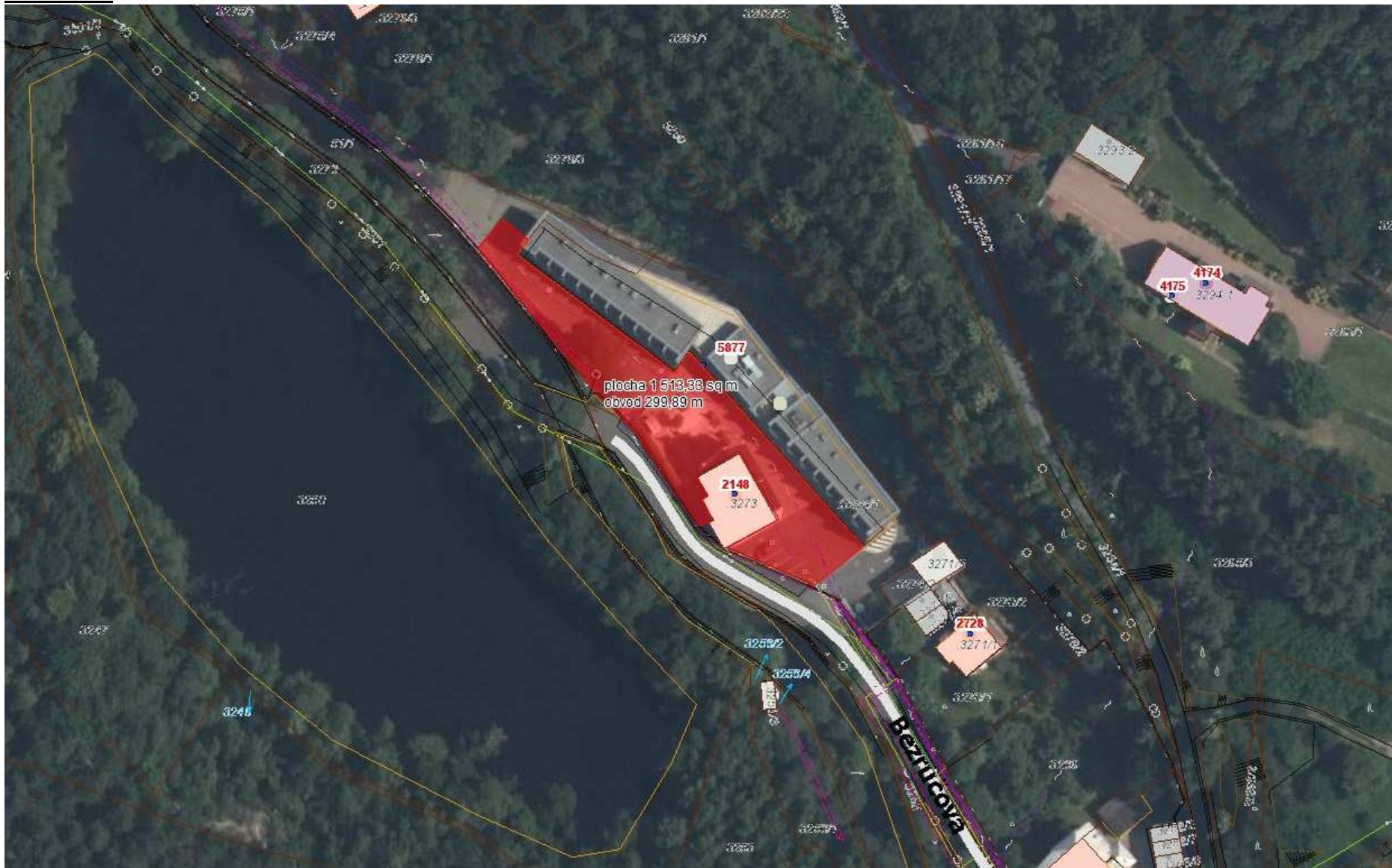






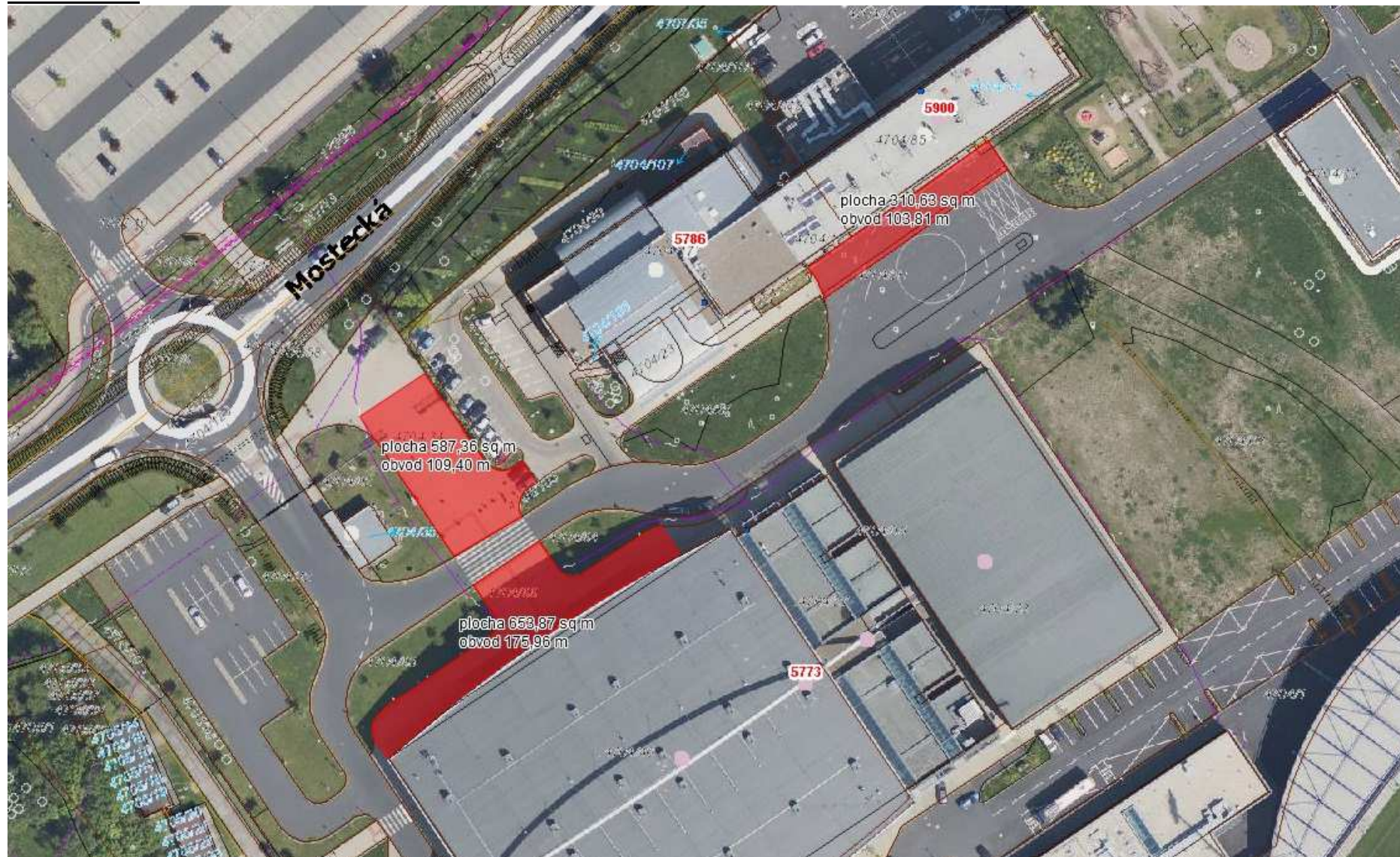


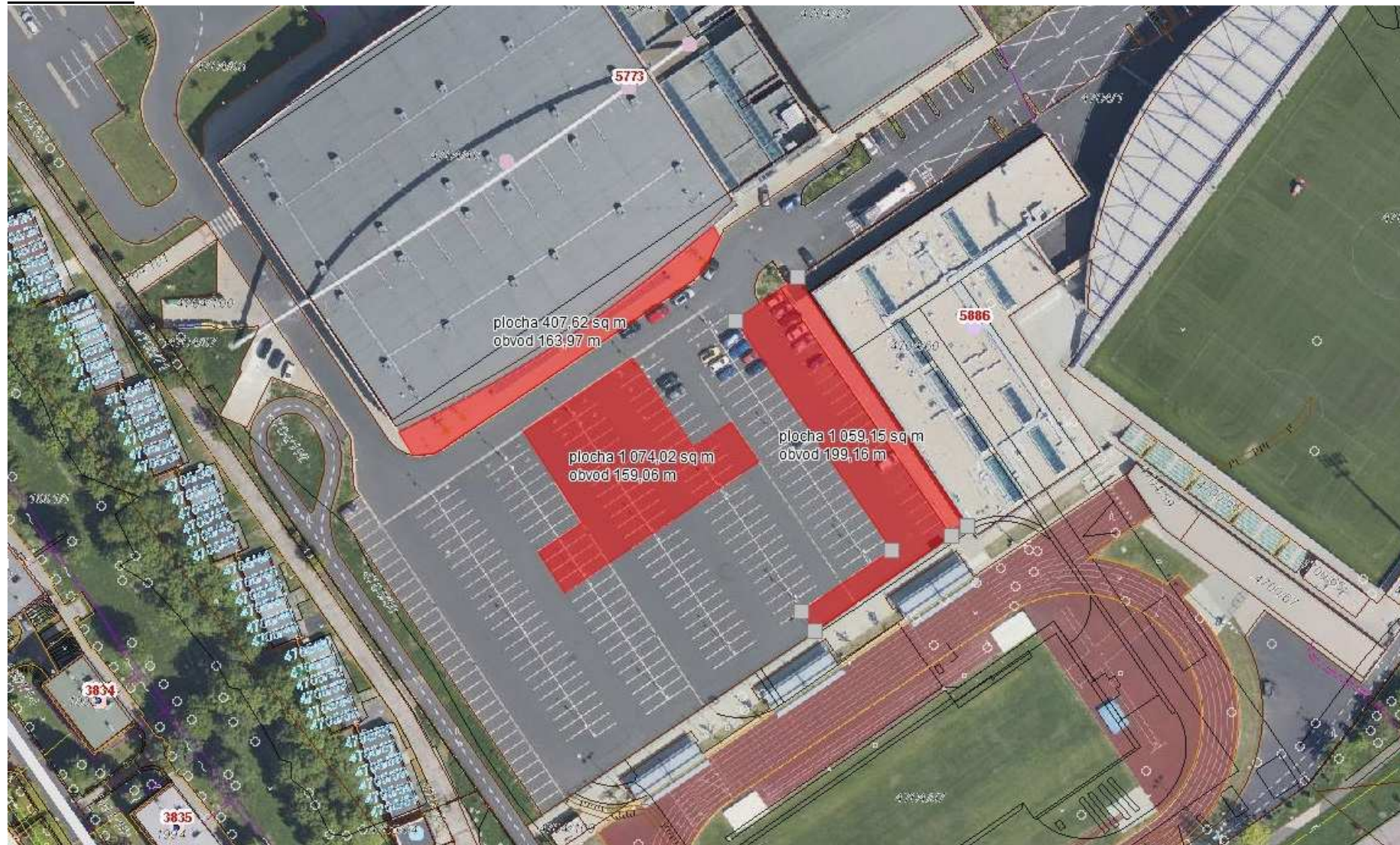


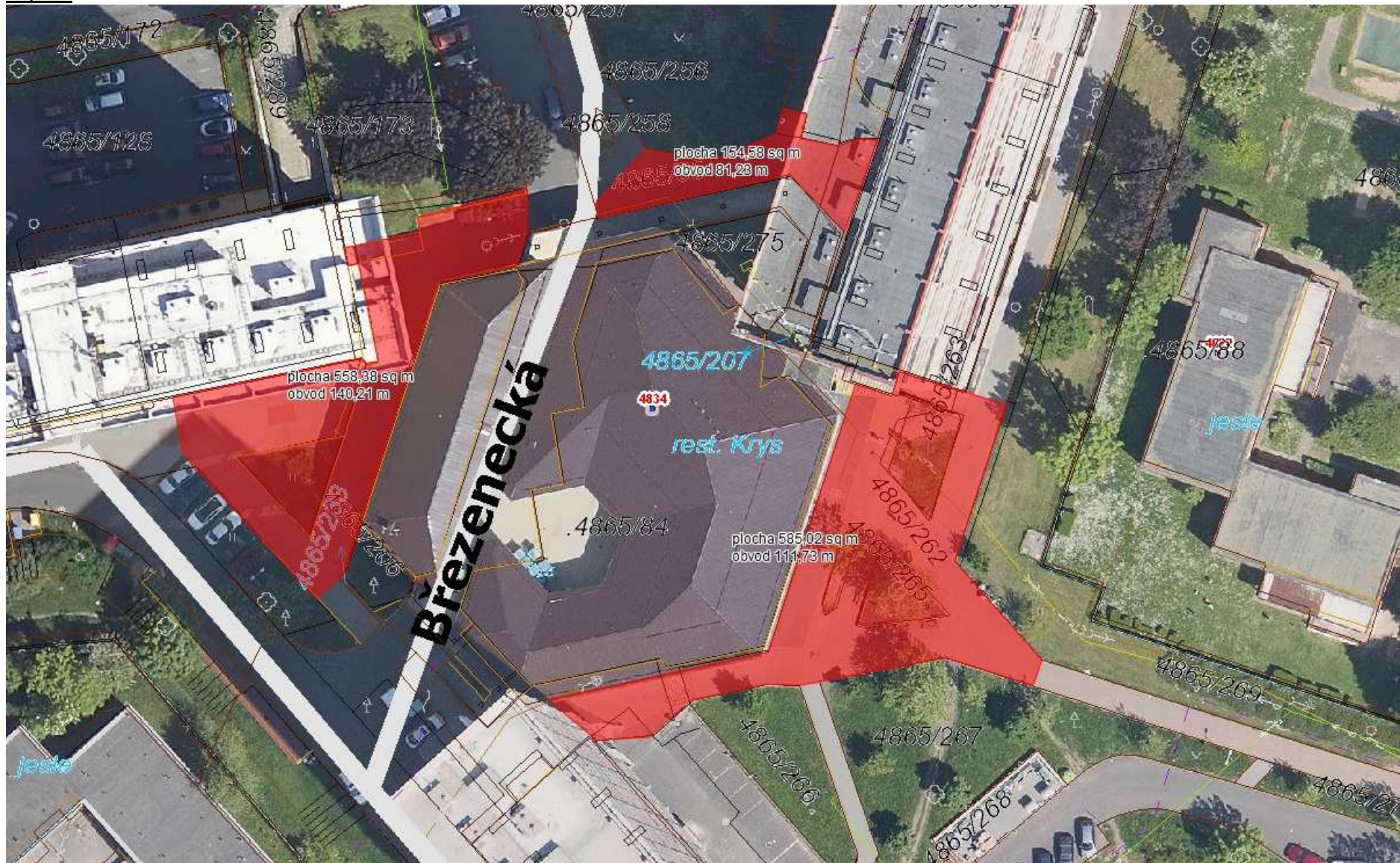






























Seznam restauračních zahrádek provozovaných po 23:00 hod.

Seznamy prodejních míst a jejich rozdělení podle druhu prodávaného zboží a poskytovaných služeb, podle doby prodeje a poskytovaných služeb, kapacita těchto míst

Poř. čís.	Vymezení míst Adresa provozovny, před kterou je restaurační zahrádka umístěna	Počet prodejních míst nebo velikost prostoru v m (m ²)	Prodejní (provozní) doba	Doba provozu (celoročně nebo dočasně)	Vymezení sortimentu a služeb
1.	Náměstí 1. Máje, Chomutov	Podle povoleného záboru veřejného prostranství	07:00-24:00	Celoročně	„Hostinská činnost“, „Pekařství, cukrářství“, „Řeznictví a uzenářství“, „Mlékárenství“ apod. včetně živnosti „Prodej kvasného lihu, konzumního lihu a lihovin“
2.	Chelčického, Chomutov	Podle povoleného záboru veřejného prostranství	07:00-24:00	Celoročně	„Hostinská činnost“, „Pekařství, cukrářství“, „Řeznictví a uzenářství“, „Mlékárenství“ apod. včetně živnosti „Prodej kvasného lihu, konzumního lihu a lihovin“
3.	Boženy Němcové 552, Chomutov	Podle povoleného záboru veřejného prostranství	07:00-24:00	Celoročně	„Hostinská činnost“, „Pekařství, cukrářství“, „Řeznictví a uzenářství“, „Mlékárenství“ apod. včetně živnosti „Prodej kvasného lihu, konzumního lihu a lihovin“
4.	Blatenská 800, Chomutov	Podle povoleného záboru veřejného prostranství	07:00-24:00	Celoročně	„Hostinská činnost“, „Pekařství, cukrářství“, „Řeznictví a

Poř. čís.	Vymezení míst Adresa provozovny, před kterou je restaurační zahrádka umístěna	Počet prodejních míst nebo velikost prostoru v m (m ²)	Prodejní (provozní) doba	Doba provozu (celoročně nebo dočasně)	Vymezení sortimentu a služeb
					uzenářství“, „Mlékárství“ apod. včetně živnosti „Prodej kvasného lihu, konzumního lihu a lihovin“
5.	Blatenská 831, Chomutov	Podle povoleného záboru veřejného prostranství	07:00-24:00	Celoročně	„Hostinská činnost“, „Pekařství, cukrářství“, „Řeznictví a uzenářství“, „Mlékárství“ apod. včetně živnosti „Prodej kvasného lihu, konzumního lihu a lihovin“
6.	Blatenská 883, Chomutov	Podle povoleného záboru veřejného prostranství	07:00-24:00	Celoročně	„Hostinská činnost“, „Pekařství, cukrářství“, „Řeznictví a uzenářství“, „Mlékárství“ apod. včetně živnosti „Prodej kvasného lihu, konzumního lihu a lihovin“