

VYHODNOCENÍ VLIVŮ ÚZEMNÍHO PLÁNU BOLEBOŘE NA UDRŽITELNÝ ROZVOJ ÚZEMÍ



je vypracováno podle

- zákona č. 183/2006 Sb., o územním plánování a stavebním řádu,
- zákona č. 100/2001 Sb., o posuzování vlivů na životní prostředí,
ve znění pozdějších předpisů

Zadavatel :

Obec Boleboř
Obecní úřad

IČ : 00261815
Boleboř č.p. 57
431 21 Boleboř

Pořizovatel :

Magistrát města Chomutova
odbor rozvoje, investic
a majetku města

IČ : 00261891
Sborovská 4602
430 28 Chomutov

Zhotovitel :

Ing. Stanislav Štýs, DrSc.
ECOCONSULT PONS

IČ : 25020358
Ant. Dvořáka 2190/66
434 01 Most

Červen 2014

O B S A H

	Strana
ÚVODEM	5
A VYHODNOCENÍ VLIVŮ ZÁSAD ÚZEMNÍHO PLÁNU BOLEBOŘE NA ŽIVOTNÍ PROSTŘEDÍ PODLE PŘÍLOHY STAVEBNÍHO ZÁKONA	8
A.1 HODNOCENÍ VZTAHU ÚZEMNĚ PLÁNOVACÍ DOKUMENTACE K CÍLŮM OCHRANY ŽIVOTNÍHO PROSTŘEDÍ PŘIJATÝM NA VNITROSTÁTNÍ ÚROVNI	8
A.1.1 Respektování republikových priorit územního plánování dle Politiky územního rozvoje České republiky 2008	8
A.1.2 Respektování krajských priorit dle Zásad územního rozvoje Ústeckého kraje (2011)	10
A.1.3 Vymezení řešeného území	13
A.1.4 Urbanistická koncepce	14
A.1.5 Lokalizace zastavěných ploch	14
A.1.6 Koncepce veřejné infrastruktury	19
A.1.6.a) <i>Občanské vybavení</i>	19
A.1.6.b) <i>Technická infrastruktura</i>	19
A.1.6.c) <i>Dopravní infrastruktura</i>	21
A.1.6.d) <i>Veřejná prostranství</i>	23
A.1.7 Koncepce uspořádání krajiny	23
A.1.7.a) <i>ÚSES – územní systém ekologické stability</i>	23
A.1.7.b) <i>Soustava NATURA 2000</i>	24
A.1.7.c) <i>Popisy dotčených EVL a PO</i>	26
A.1.7.d) <i>Popis dotčených předmětů ochrany</i>	29
A.1.7.e) <i>Detailní vyhodnocení vlivů územního plánu Boleboře</i>	31
A.1.8 Ochrana ZPF – zemědělského půdního fondu	39
A.1.9 Ochrana PUPFL – pozemků určených k plnění funkce lesa	45

	Strana
A.2 ÚDAJE O SOUČASNÉM STAVU ŽIVOTNÍHO PROSTŘEDÍ V ŘEŠENÉM ÚZEMÍ A JEHO PŘEDPOKLÁDANÉM VÝVOJI, POKUD BY NEBYLA UPLATNĚNA ÚZEMNĚ PLÁNOVACÍ DOKUMENTACE	46
A.2.1 Informace o současném stavu životního prostředí	46
A.2.2 Předpokládaný vývoj bez uplatnění územního plánu	47
A.3 CHARAKTERISTIKY ŽIVOTNÍHO PROSTŘEDÍ, KTERÉ BY MOHLY BÝT UPLATNĚNÍM ÚZEMNÍHO PLÁNU VÝZNAMNĚ OVLIVNĚNY	48
A.3.1 Detailní hodnocení vlivů nových rozvojových ploch na životní prostředí a udržitelný rozvoj území	48
A.3.2 Charakteristiky životního prostředí, které by mohly být uplatněním územního plánu Boleboře významně ovlivněny	60
A.3.2.a) Přírodní složky životního prostředí	60
A.3.2.b) Sociálně ekonomické složky životního prostředí	61
A.4 CHARAKTERISTIKY ŽIVOTNÍHO PROSTŘEDÍ, KTERÉ BY MOHLY BÝT UPLATNĚNÍM ÚZEMNÍHO PLÁNU VÝZNAMNĚ OVLIVNĚNY, ZEJMÉNA S OHLEDEM NA ZVLÁŠTĚ CHRÁNĚNÁ ÚZEMÍ A PTAČÍ OBLASTI	62
A.5 ZHODNOCENÍ STÁVAJÍCÍCH A PŘEDPOKLÁDANÝCH VLIVŮ NAVRHOVANÝCH VARIANT ÚZEMNÍHO PLÁNU	63
A.5.1 Hodnocení vlivů na obyvatelstvo	63
A.5.2 Hodnocení vlivů na biologickou rozmanitost, flóru a faunu	63
A.5.3 Hodnocení vlivů na půdu	65
A.5.4 Hodnocení vlivů na vodu	65
A.5.5 Hodnocení vlivů na ovzduší a klima	66
A.5.6 Hodnocení vlivů na hmotné statky	66
A.5.7 Hodnocení vlivů na kulturní, architektonické a archeologické dědictví	66
A.5.8 Kumulativní hodnocení vlivů na krajinu	66
A.6 POROVNÁNÍ Kladných a záporných vlivů územního plánu podle variant řešení	68

A.7	POPIS NAVRHOVANÝCH OPATŘENÍ PRO PŘEDCHÁZENÍ, SNÍŽENÍ NEBO KOMPENZACI VŠECH ZJIŠTĚNÝCH NEBO PŘEDPOKLÁDANÝCH ZÁVAŽNÝCH ZÁPORNÝCH VLIVŮ NA ŽIVOTNÍ PROSTŘEDÍ	68
A.7.1	Opatření ve sféře krajiny	69
A.7.2	Opatření v obci	69
A.8	ZHODNOCENÍ ZPŮSOBU ZAPRACOVÁNÍ VNITROSTÁTNÍCH CÍLŮ DO ÚZEMNĚ PLÁNOVACÍ DOKUMENTACE A JEJICH ZOHLEDNĚNÍ PŘI VÝBĚRU VARIANT ŘEŠENÍ	72
A.9	NÁVRH UKAZATELŮ NA SLEDOVÁNÍ VLIVU ÚZEMNÍHO PLÁNU NA ŽIVOTNÍ PROSTŘEDÍ	72
A.10	NETECHNICKÉ SHRUTÍ VÝŠE UVEDENÝCH ÚDAJŮ	73
A.11	ZÁVĚRY A DOPORUČENÍ	75
A.11.1	Závěry	75
A.11.2	Doporučení a návrh stanoviska dotčeného orgánu	76

ÚVODEM

- Předmět vyhodnocení** : **ÚZEMNÍ PLÁN BOLEBOŘE**
návrh – pro společné jednání
- Projektant** : Mgr. Ing. arch. Zdeněk Černý (ČKA 03575)
Architekti „ČERNÍ“
urbanistický ateliér
Praha 5, Záhorského 885
e-mail: architekti@cerni.cz
- Spoluautor** : Ing. arch. Hana Černá

Zpracovatel

Vyhodnocení vlivů na udržitelný rozvoj území

Ing. Stanislav Štýs, DrSc.,
Ant. Dvořáka 2190/66
434 01 Most

Oprávněná osoba dle § 19 odst. 10 a § 21 (písm. i)
zákona č. 100/2001 Sb., o posuzování vlivů na životní
prostředí a o změně některých navazujících zákonů
(zákon o posuzování vlivů na životní prostředí a veřejné
zdraví), ve znění pozdějších předpisů.

Osvědčení MŽP ČR : č.j. 5147/115/OPV/93 vydáno dne
16. 3. 1993,

a rozhodnutí MŽP ČR o prodloužení autorizace ke
zpracování dokumentace a posudků
č.j. 50294/ENV/11 ze dne 28. 6. 2011.

- E-mail** : stys@ecoconsult.cz
Mob. : +402 602 406 212

Pro strukturální přehlednost dané problematiky je účelné zdůraznit, že tato studie SEA vychází z následujících legislativních východisek:

- a) **§ 19 odst. (2) zákona č. 183/2006 Sb., o územním plánování a stavebním řádu (stavební zákon)**

„Úkolem územního plánování je také vyhodnocení ... územního plánu na vyvážený vztah územních podmínek pro příznivé životní prostředí, pro hospodářský rozvoj a pro

soudržnost společenství obyvatel území ... jeho součástí je posouzení vlivů na životní prostředí, zpracované podle přílohy k tomuto zákonu a posouzení vlivu na evropsky významnou lokalitu nebo ptačí oblast, pokud orgán ochrany přírody svým stanoviskem takovýto vliv nevyloučil.“

b) **Příloha k zákonu č. 183/2006 Sb., Rámcový obsah vyhodnocení vlivů ... územního plánu na životní prostředí pro účely posuzování vlivů koncepcí na udržitelný rozvoj území**

(Část A vyhodnocení vlivů na udržitelný rozvoj území), *odstavce č. 1 až 10*

c) **§ 13 odst.(3) Vyhlášky č. 500/2006 Sb.** určuje, že

„Obsah vyhodnocení vlivů územního plánu na udržitelný rozvoj území je stanoven v příloze č. 5 k této vyhlášce“.

d) **Příloha č. 5 k Vyhlášce č. 500/2006 Sb., Obsah vyhodnocení vlivů územního plánu na udržitelný rozvoj území.**

e) Pro případ tohoto vyhodnocení vlivů na udržitelný rozvoj území jsou směrodatná:

- ❖ Stanovisko k **návrhu zadání územního plánu Boleboře**, č. j. 663/ZPZ/2012/SEA, vyř. Ing. Tóth Sikorová Petra, ze dne 16. 3. 2012

*„Zadání územního plánu nevylučuje vymezení ploch pro umístění záměrů podléhajících posouzení, a proto byla shledána nezbytnost posouzení (SEA). Návrh zadání územního plánu nevylučuje vymezení ploch pro umístění záměrů, které mohou způsobit výrazně negativní zásah do životního prostředí, ovlivnění krajinného rázu, ekologické stability území a udržitelného rozvoje území. Vyhodnocení vlivů územního plánu na životní prostředí je třeba zpracovat **pro celý územní plán** v rozsahu přílohy stavebního zákona.*

Součástí Vyhodnocení vlivů územního plánu na životní prostředí bude vypracování kapitoly

- *Závěry a doporučení*
- *Návrh stanoviska dotčeného orgánu ke koncepci s uvedením výroků, zda lze z hledisek negativních vlivů na životní prostředí s jednotlivou plochou a s územním plánem jako celkem **souhlasit, souhlasit s podmínkami** včetně jejich upřesnění, anebo **nesouhlasit**.“*

- ❖ Stanovisko k **zadání územního plánu Boleboře – vyjádření Krajského úřadu Ústeckého kraje, odboru životního prostředí a zemědělství**, č. jednací 663/ZPZ/2012/UP-718, vyř. Ing. Martina Müllerová/912, ze dne 16. 3. 2012 – cituji:

- *v kontextu s problematikou ochrany přírody a krajiny je nutné, aby byly navrhované záměry podrobně zhodnoceny autorizovanou osobou dle § 45i zákona č. 114/1992 Sb., o ochraně přírody a krajiny. Týká se to i posouzení vlivu na evropsky chráněné územní soustavy NATURA 2000.*

(Tento požadavek byl respektován. Vyhodnocení vlivů koncepce na evropsky významné lokality a ptačí oblasti podle § 45i zákona č. 114/1992 Sb., o ochraně

přírody a krajiny je v tomto případě vypracováno autorizovanou osobou Mgr. Ondřejem Volfem.)

- *Pokud budou nové rozvojové plochy představovat zábor ZPF, musí být v dokumentaci prokázána převaha jiného veřejného zájmu nad ochranou zemědělského půdního fondu.*

- f) Vzhledem k tomu, že některé rozvojové plochy jsou umístěny do ptačí oblasti Novodomské rašeliniště – Kovářská (CZ 0421004), jsou podrobněji posouzeny autorizovanou osobou dle § 45i zákona č. 114/1992 Sb., o ochraně přírody a krajiny, jako **kapitola B** Vyhodnocení vlivů územního plánu Boleboře na území NATURA 2000 (viz odst. e).
- g) **Kapitoly C až F** podle Přílohy č. 5 k vyhlášce 500/2006 Sb. jsou součástí obsahu územního plánu Boleboře.

Toto vyhodnocení vlivů územního plánu Boleboře na životní prostředí a na udržitelný rozvoj území je vypracováno

Ing. Stanislavem Štýsem, DrSc.,

oprávněnou osobou ke zpracování dokumentací a posudků o hodnocení záměrů a koncepcí na životní prostředí a veřejné zdraví,

dle: Osvědčení MŽP ČR č.j. 5147/115/OVP/93 ze dne 16. 3. 1993 a

Rozhodnutí MŽP o prodloužení autorizace ke zpracování dokumentací a posudků, č.j. 50294/ENV/11 ze dne 28. 6. 2011,

za spolupráce Ing. Anny Beránkové – technická pomoc.

A VYHODNOCENÍ VLIVŮ ZÁSAD ÚZEMNÍHO PLÁNU BOLEBOŘE NA ŽIVOTNÍ PROSTŘEDÍ PODLE PŘÍLOHY STAVEBNÍHO ZÁKONA

A.1 HODNOCENÍ VZTAHU ÚZEMNĚ PLÁNOVACÍ DOKUMENTACE K CÍLŮM OCHRANY ŽIVOTNÍHO PROSTŘEDÍ PŘIJATÝM NA VNITROSTÁTNÍ ÚROVNI

A.1.1 **Respektování republikových priorit územního plánování dle Politiky územního rozvoje České republiky 2008**

V těchto souvislostech lze konstatovat, že územní plán Boleboře nezasahuje do žádné rozvojové osy ani do rozvojové oblasti.

Pro řešené území je charakteristické, že je součástí **specifické oblasti SOB6 – Krušné hory**, pro které vyplývají specifické požadavky, z nichž většina souvisí s úrovní ekologických, ekonomických a sociálních aspektů životního prostředí.

V kontextu s Politikou územního rozvoje řeší územní plán Boleboře především aspekty, zajišťující bezkonfliktnost udržitelného rozvoje území (v souladu s kap. 2.2 PÚR), a to zejména v dikci:

- ❖ **Odst. (14) ... „Ve veřejném zájmu chránit a rozvíjet přírodní, civilizační a kulturní hodnoty území ... Tato území mají značnou hodnotu, např. i jako turistické atraktivity ... je třeba chránit, respektive obnovit celé krajinné celky ... Krajina vyžaduje, aby byly zachovány její stěžejní kulturní, přírodní a užitné hodnoty ...“**

K těmto stěžejním direktivám lze konstatovat, že územní plán Boleboře přistupuje ve svých řešeních ke komplexní péči o krajinu v souladu se všemi uváděnými aspekty, které jsou předpokladem dalšího bezkonfliktního rozvoje, a to jak přírodních, tak civilizačních a kulturních hodnot předmětného území. Nejedná se pouze o možnost nahradit této krajině ráz před poválečným odsunem německých obyvatel, ale především ve vztahu k rozvoji rekreačních a sportovních objektů, o **stabilizaci trvalého bydlení a rozvoj volnočasových aktivit**, pro které zde existují velmi dobré přírodní předpoklady.

- ❖ **Odst. (16) ... „Při stanovování způsobu využití území v územně plánovací dokumentaci dávat přednost komplexním řešením před uplatňováním jednostranných hledisek a požadavků ...“**

Posuzovaný územní plán Boleboře je koncipován v integraci rozvojových obytných, ekonomických, volnočasových a krajinně-ekologických opatření a aktivit. Respektuje nejen místní zájmy v řešeném území, ale i zájmy okolních sídel. V souvislostech s navrhovanými rozvojovými plochami pro turistiku, rekreaci a sport vychází z faktu, že se jedná o území situované v sousedství hustě osídlené rozsáhlé podkrušnohorské těžebně průmyslové aglomerace Mostecké

pánve, jejíž obyvatelstvo je garancí velkého zájmu o využívání volného času v řešeném území Boleboře.

- ❖ **Odst. (20) ... „Rozvojové záměry, které mohou významně ovlivnit charakter krajiny, umísťovat do co nejméně konfliktních lokalit a následně podporovat potřebná kompenzační opatření ... respektovat veřejné zájmy, např. biologické rozmanitosti a kvality životního prostředí (zvláště chráněná území, soustava NATURA 2000, CHOPAV) ... Vytvářet územní podmínky při implementaci a respektování ÚSES ...“**

Soubor těchto direktiv obsažených v Politice územního rozvoje České republiky 2008 shrnuje hlavní motivy ochrany přírodního a životního prostředí. Celkově k tomu lze konstatovat, že územní plán Boleboře důsledně všechny tyto celorepublikové priority respektuje. Tato problematika je zpracovateli územního plánu aktivně řešena v úzké součinnosti s Hodnocením vlivů koncepce na evropsky významné lokality a ptačí oblasti, vypracované autorizovanou osobou pro hodnocení podle §45i zákona č. 114/1992 Sb., Mgr. Ondřejem Volfem. Konfliktní rozvojové plochy byly z územního plánu vyčleněny a výsledný stav je takový, že řada rozvojových ploch má sice mírně negativní vliv na evropsky významné lokality a ptačí oblasti, **žádná však významně negativní vliv nemá.**

- ❖ **Odst. (22) ... „Vytvářet podmínky pro rozvoj a využití předpokladů území pro různé formy cestovního ruchu ...“**

V plném rozsahu lze souhlasit s tím, že problematika rozvoje cestovního ruchu je hlavním tématem hodnoceného územního plánu Boleboře. Potenciál řešeného území Krušných hor je v těchto souvislostech velmi příznivý a dosud nedostatečně využívaný. Předmětný územní plán tohoto potenciálu plně využívá, např. vymezením rozvojových ploch pro parkoviště, komunikace, sjezdovku, sedačkovou lanovku a sportovní zázemí, a to v souvislostech se záměrem v této oblasti vybudovat úspěšnou turisticko-sportovní oblast.

- ❖ Vzhledem k tomu, že územní plán Boleboře je územní součástí specifické oblasti SOB6 – Krušné hory, vyplývají pro územní plán i tyto úkoly:
„Vytvářet územní podmínky pro rozvoj rekreační funkce Krušných hor a zkvalitnění dopravní a technické infrastruktury bydlení a občanského vybavení, pro ekonomický rozvoj a pro obnovu imisně postižených lesních porostů. Nedoporučovat překotnou výstavbu větrných elektráren.“

Všechny tyto direktivy, vztahující se ke specifické oblasti SOB6 – Krušné hory, řešený územní plán důsledně respektuje. Lokalizaci větrných elektráren neumožňuje. Respektuje i plochu koridoru P4 – plynovod VVTL DN 1400 Gazela.

A.1.2 Respektování krajských priorit dle Zásad územního rozvoje Ústeckého kraje (2011)

Zásady s územního rozvoje Ústeckého kraje vycházejí z nadřazené Politiky územního rozvoje z roku 2008, kterou konkretizuje na podmínky Ústeckého kraje. ZÚR ÚK určují priority územního plánování, jejichž obsahovou osou je direktiva vyváženého vztahu územních podmínek pro

- příznivé životní prostředí,
- hospodářský rozvoj,
- soudržnost společenství obyvatel řešeného území.

V těchto souvislostech lze konstatovat, že posuzovaný **Územní plán Boleboře**

- ve svém celku je koncipován a řešen tak, aby respektoval souladnost ekonomických a sociálních faktorů,
- mimořádnou pozornost věnuje územním aspektům udržení a příznivého rozvoje přírodních i kulturních složek životního prostředí řešeného území (např. respektování chráněných území a řešení prvků ÚSES),
- dopravní a technickou infrastrukturu řeší s ohledem na hygienické i přírodní aspekty a krajinné hodnoty daného území,
- významnou pozornost věnuje problematice územních podmínek pro stabilizaci a rozvoj trvalého osídlení,
- vychází z objektivních předpokladů rozvoje turistiky, sportu, rekreace a cestovního ruchu – a pro rozvoj těchto aktivit vytváří vhodné územní podmínky.

Zásady územního rozvoje v kontextu s problematikou udržitelného rozvoje území vytyčují mimo jiné tyto úkoly:

- ❖ ***Využívat celorepublikového a mezinárodně významného potenciálu specifické oblasti pro rozvoj rekreace a cestovního ruchu při zachování klidového charakteru oblasti.***

Řešené území je charakteristické nadmořskou výškou, vysokou lesnatostí, blízkostí silně osídlené podkrušnohorské průmyslové oblasti a příhraniční situací ve vztahu k SRN – Svobodná země Sasko. Územní plán vytváří velmi dobré územní podmínky pro zimní sporty v areálech Lesná a Svahová. Širší území bude vybaveno turisticko-sportovní infrastrukturou v podobě turistických, cyklistických a běžkařských tras – což klidový ráz celého území naruší nepodstatně, v únosné míře.

- ❖ ***Chránit a kultivovat přírodní, krajinářské, urbanistické a architektonické hodnoty oblasti, využít pozitivní znaky území pro zvýšení prestiže specifické oblasti.***

Celou svou povahou územní plán Boleboře vytváří územní předpoklady pro ochranu a kultivaci přírodní, krajinářské, urbanistické a architektonické hodnoty řešeného území.

- ❖ ***V příhraničních oblastech ČR/SRN podporovat vzájemně výhodnou kooperaci a provázanost sídelních soustav, rekreačních areálů, dopravní, technické a občanské infrastruktury.***

V těchto souvislostech je v řešeném území vhodná územní dispozice pro rozvoj rekreačních areálů a turistické infrastruktury s vazbou na příhraniční území SRN. V tomto směru dominuje Lesná, která je již nyní velmi frekventovaným centrem zimní turistiky. Územní plán Boleboře na to navazuje a vytváří územní podmínky pro další rozvoj tohoto turistického centra. Vzhledem k mimořádně vysoké lesnatosti předmětného území lze předpokládat, že rozvojové záměry budou únosné i z hledisek ochrany hodnot přírody a krajiny.

- ❖ ***Podporovat vybudování propojené sítě cyklostezek a turistických cest s návazností na republikovou a evropskou síť těchto zařízení.***

Již z předchozího je zřejmé, že široká podpora územních podmínek pro rozvoj turistiky je dominantní zásadou, která prolíná celou strukturou územního plánu. Již v současné době je turistická infrastruktura v podobě turistických cest, cyklotras a hlavně lyžařských běžeckých tratí, navázána na regionální a nadregionální strukturu.

- ❖ ***Účinným způsobem regulovat a zamezit rizikům překotně se rozvíjející výstavby větrných elektráren ...***

Územní plán Boleboře svými regulativy v plochách výroby výstavbu větrných elektráren zásadně nepřipouští.

- ❖ ***Nástroji územního plánování podporovat dlouhodobý proces obnovy a ozdravení lesních porostů.***

Na území obce Boleboř je značná výměra lesních porostů, zvláště v oblasti smrčín, které byly v minulosti extrémně postiženy vysokými koncentracemi škodlivin z českých i německých průmyslových oblastí. Jejich obnova je dlouhodobě zajišťována územně příslušnými lesnickými organizacemi. Územní plán tyto lesnické rekonstrukční práce nenarušuje.

Vzhledem k mimořádně vysoké lesnatosti řešeného území (78 %), v němž rozloha lesního půdního fondu dosahuje 1 573 ha, jsou zábory pozemků určených pro plnění funkcí lesa (PUPFL) v rozsahu 6,91 ha pro sedačkovou lanovku a prodloužení stávající sjezdovky z hledisek udržitelného rozvoje území přijatelné, neboť stimulují dominantní rozvojový trend tohoto území.

❖ ***V ÚPD obcí zpřesňovat vymezení skladebních částí (biocenter, biokoridorů), nadregionálních a regionálních ÚSES – územních prvků ekologické stability.***

V rámci územního plánu Boleboře jsou v plném rozsahu územně respektovány

- **Nadregionální funkční biokoridor K2**

Božídarské rašeliniště – Hřenská skalní města. Územní plán zpřesňuje jeho lokalizaci na koridor o šířce 40 metrů.

- **Nadregionální funkční biokoridor K3**

Studenec – Jezeří. Také tento koridor je upřesněn v šířce 40 m – v koridoru vymezeném v Zásadách územního rozvoje.

- **Regionální biocentrum 1352**

Jelení rašeliniště. Územně odpovídá lokalizaci dle ZÚR ÚK, a to o výměře 111 hektarů.

- **Regionální funkční biokoridor 560**

Klikvové rašeliniště – Jelení rašeliniště. Také tento biokoridor je lokalizován v biokoridoru vymezeném v ZÚR ÚK, a sice v šířce 40 m.

Pozn.: Za hranicemi řešeného území, v k.ú. Kalek, je lokalizováno regionální biocentrum 1353 (Klikvové rašeliniště).

❖ ***ZÚR ÚK ukládají, aby bylo v rámci územně plánovací dokumentace zpřesňováno vymezení skladebních částí (biocenter, biokoridorů), nadregionálních a regionálních ÚSES.***

Vymezení skladebních částí ÚSES bylo v tomto případě zpřesněno v rámci Územního plánu Boleboře v roce 2006 (viz Návrh sjednoceného vymezení ÚSES ve správním obvodu města Chomutova jako obce s rozšířenou působností v r. 2004).

❖ ***Vymezené plochy a koridory pro ÚSES chránit před změnou ve využití území, která by znamenala snížení stupně ekologické stability uvnitř vymezených ploch a koridorů oproti současnému stavu.***

I tato nadřazená direktiva je v rámci nového územního plánu Boleboře důsledně respektována. Všechny plochy biocenter jsou uváděny jako plochy přírodní. Jejich lokalizace není ohrožována územně ani funkčně.

❖ ***Plochy biokoridorů chránit před zástavbou, včetně dopravní a technické infrastruktury, aby nedošlo k omezení jejich funkcí.***

Tento požadavek je důsledně zohledněn v rámci lokalizace všech rozvojových ploch a je ošetřen i v regulativech.

- ❖ **Respektovat trasy regionálních a nadregionálních biokoridorů, vymezených ZÚR ÚK. V rámci zpracování ÚPD lze provést zpřesnění vymezení biokoridorů – v souladu s platnými právními předpisy.**

Zpracovatel Územního plánu Boleboře provedl zpřesnění lokalizace biokoridorů – při respektování minimální šířky (200 m od osy).

- ❖ **V rámci zpracování ÚPD lze rovněž zpřesňovat dle ZÚR ÚK lokalizaci biocenter – v souladu s příslušnými metodikami.**

V daném případě se jedná o vymezené regionální biocentrum RBC 1352, které je v územním plánu Boleboře respektováno dokonce v nadlimitním rozsahu (50 – 111 ha).

- ❖ **Při vymezování skladebních částí ÚSES minimalizovat střety s ložisky nerostných surovin.**

V řešeném území územního plánu Boleboře ke střetům skladebních částí ÚSES s ložisky nerostných surovin nedochází.

V kontextu s tematikou ochrany přírodních hodnot lze konstatovat, že územní plán Boleboře nejenže respektuje požadavky vyplývající z nadřazené ÚPD, ale celým jejím obsahem se prolínají hlediska dosažení maximálního souladu kulturních a přírodních složek krajiny. Důsledně jsou respektovány funkce

- Ptačí oblasti Novodomské rašeliště – Kovářská (NATURA 2000 CZ 0421004),
- Evropsky významná lokalita Východní Krušnohoří (NATURA 2000 CZ 0424127),
- nadregionální a regionální prvky ÚSES,
- vodohospodářsky významné oblasti (CHOPAV Krušné hory),
- obecně chráněná území ze zákona.

A.1.3 Vymezení řešeného území

Správní území obce Boleboř je tvořeno třemi katastrálními územími, z nichž každé má specifický charakter. Hranice správního území Boleboř: na severu sousedí s katastry Rudolice v Horách a Lesná, na východě s katastry obcí Pyšná a Vysoká Pec, na jihu s katastry Jindřišská a Květnov, na západě s katastry Mezihoří a Zákoutí. Obec Boleboř má v současnosti 241 trvale bydlících obyvatel a celková výměra řešeného území činí 2 005 hektarů.

- ❖ V katastrálním území obce **Boleboř** převládá funkce rezidenčního bydlení s doplňkem rekreace. Tato centrální místní část je správním a ekonomickým centrem. Záměry se zde orientují na rozvoj trvalého i rekreačního bydlení, zemědělsko-výrobních ploch a občanského vybavení.

- ❖ V katastrálním území **Orasín** převládají funkce rezidenčního a rekreačního bydlení. Vedle standardní zemědělské výroby jsou zde dobré předpoklady pro rozvoj podnikatelských aktivit spjatých s atraktivní krajinou (např. agroturistika).
- ❖ Katastrální území **Svahová** je charakteristické vysokou lesnatostí a dynamikou reliéfu. Toto území má vysoký potenciál nejen pro individuální, ale i hromadnou rekreaci.

Přehledná situace širšího území a schéma hlavního výkresu územního plánu Boleboře jsou na následujících stránkách (15 a 16).

A.1.4 Urbanistická koncepce

Urbanistická koncepce je orientována přednostně na obytné funkce rezidenční, rekreačně-obytné a čistě sportovně rekreační – s úměrným řešením potřebných prvků dopravní a technické infrastruktury a výroby.

V hlavní části **Boleboře** se jedná hlavně o stabilizaci současné plochy bydlení, o plochy vybavenosti, výroby a služeb. V centrální části se jedná především o účelné doplnění o plochy sportu s doprovodnou zelení v kontextu se stávajícími zařízeními, obchodem a službami. Navrhuje se kanalizační síť a čistírna odpadních vod (ČOV).

Pro sídlo **Orasín** se územní plán orientuje na nové zastavitelné plochy pro bydlení, které by spojily současná osamělá stavení do ucelenějšího obytného souboru. I zde se navrhuje výstavba kanalizace a čistírny odpadních vod.

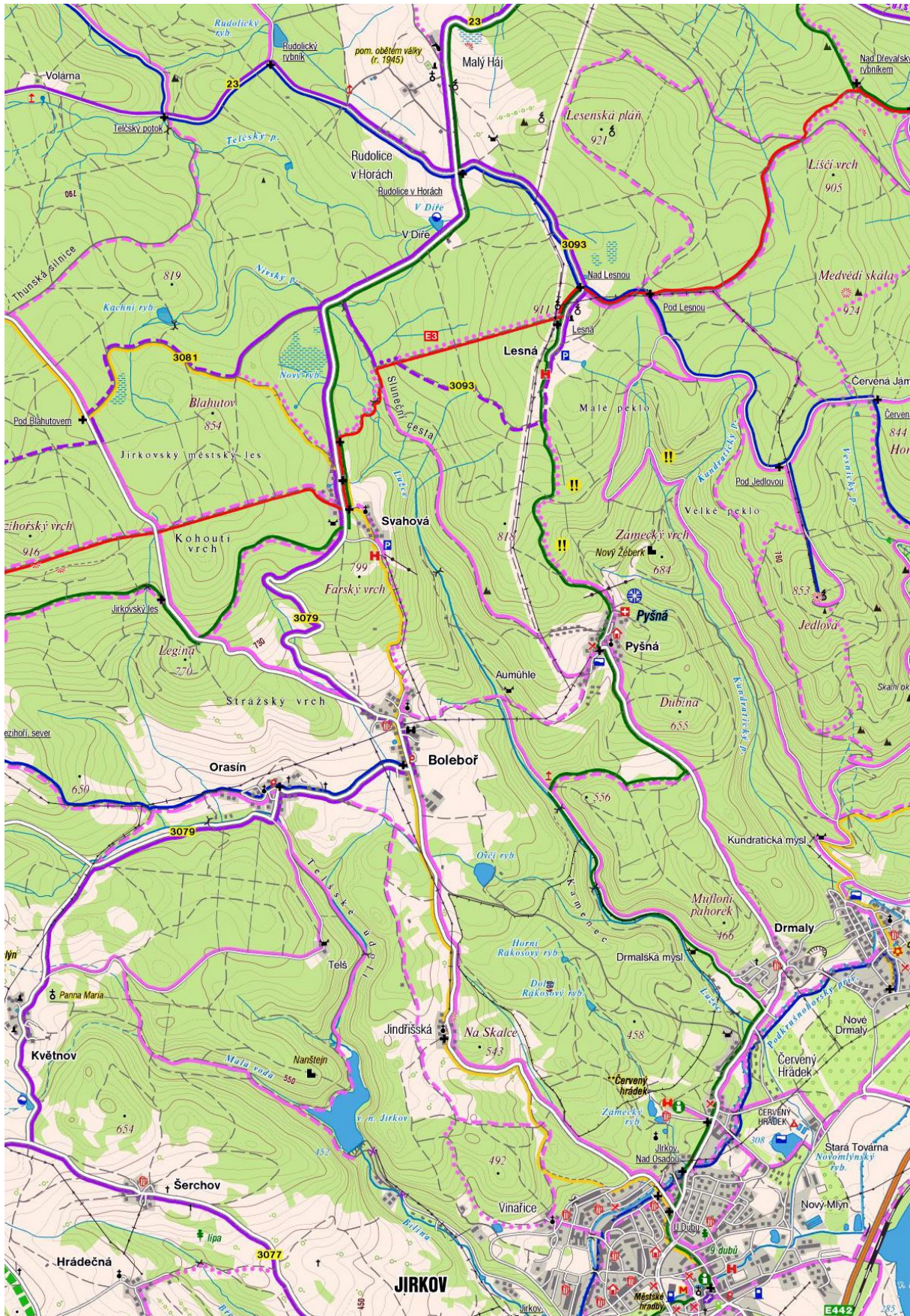
Územní část **Svahová** tvoří dva celky: *Svahová* a *Lesná*. Územní plán zde navrhuje stabilizaci současné plochy rezidenčního a rekreačního bydlení, ploch vybavenosti dvou horských hotelů a plochu fotovoltaické elektrárny. Pro rozvoj současných sportovně-rekreačních funkcí se navrhuje nové zastavitelné plochy pro rekreační bydlení (i v místech zaniklých usedlostí). Perspektivní je návrh nových ploch infrastruktury pro hotel Lesná (plochy sportu, koridor pro sjezdovku, trasa sedačkové lanovky z Vysoké Pece a Pyšné, parkoviště pro návštěvníky tohoto horského, turisticky atraktivního centra.

A.1.5 Lokalizace zastavěných ploch

Zastavitelné plochy ve všech částech – Boleboři, Orasíně a Svahové – jsou navrhovány tak, aby ve svém souhrnu naplňovaly žádoucí urbanistickou koncepci.

❖ Sídelní část Boleboř

plocha č.	plochy s rozdílným způsobem využití	plocha v ha	upřesnění funkčního využití
B1	plochy technické infrastruktury	0,04	čistírna odpadních vod
B2	plochy smíšené obytné	0,95	
B3	plochy veřejných prostranství	0,02	komunikace pro obsluhu lokality B2
B4	plochy smíšené obytné	0,61	
B5	plochy smíšené obytné	0,32	



Zdroj: cykloserver.cz

pokračování tabulky ze str. 14

plocha č.	plochy s rozdílným způsobem využití	plocha v ha	upřesnění funkčního využití
B6	plochy občanského vybavení-sportu	0,70	hřiště, zeleň atp.
B7	plochy smíšené obytné	0,40	
B8	plochy smíšené obytné	0,56	
B9	plochy veřejných prostranství	0,12	komunikace pro přístup do lokality B8
B10	plochy smíšené obytné	2,70	bydlení + plochy veřejných prostranství podle § 7 vyhlášky č. 501/2006 Sb.
B11	plochy smíšené obytné	0,29	
B12		0,03	objekt na kanalizační síti (čerpací stanice)
B13	plochy veřejných prostranství	0,20	např. i pro parkoviště, shromaždiště
B14	plochy smíšené obytné	0,49	
B15	plochy smíšené obytné	0,13	rozšíření občanské vybavenosti v sousedství prodejny a hospody
B16	plochy smíšené obytné	1,07	
B17	plochy smíšené obytné	0,33	
B18	plochy smíšené obytné	0,38	
B19	plochy smíšené obytné	3,44	bydlení + plochy veřejných prostranství podle § 7 vyhlášky č. 501/2006 Sb., povinnost zpracovat územní studii
B20	plochy veřejných prostranství	0,44	komunikace pro obsluhu lokality B19
B21	plochy veřejných prostranství	0,03	komunikace pro obsluhu lokality B19
Boleboř – celkem zastavitelných ploch		13,25	

❖ **Sídelní část Orasín**

plocha č.	plochy s rozdílným způsobem využití	plocha v ha	upřesnění funkčního využití
O1	plochy smíšené obytné	0,70	
O2a	plochy smíšené obytné	0,10	
O2b	plochy smíšené obytné	1,03	
O3	plochy smíšené obytné	0,81	
O4	plochy smíšené obytné	0,35	
O5	plochy smíšené obytné	0,95	
O6	plochy smíšené obytné	0,44	
O7	plochy smíšené obytné	0,21	
O8	plochy veřejných prostranství	0,03	komunikace pro obsluhu čerp. stanice odp. vod
O9	plochy technické infrastruktury	0,05	čerpací stanice odpadních vod
O10	plochy smíšené obytné	0,18	
O11	plochy smíšené obytné	0,36	
O12	plochy smíšené obytné	0,37	
O13	plochy smíšené obytné	0,70	
O14	plochy smíšené obytné	1,42	
O15	plochy smíšené obytné	0,08	
O16	plochy smíšené obytné	1,22	
O17	plochy smíšené obytné	0,59	

plocha č.	plochy s rozdílným způsobem využití	plocha v ha	upřesnění funkčního využití
O18	plochy smíšené obytné	0,29	
O19	plochy dopravní infrastruktury-silniční	0,34	komunikace pro obsluhu ploch na území obce Blatna na k.ú. Mezihoří u Chomutova
Orasín – celkem zastavitelných ploch		10,22	

❖ **Sídelní část Svahová**

plocha č.	plochy s rozdílným způsobem využití	plocha v ha	upřesnění funkčního využití
S1	plochy bydlení	0,82	znovuvyužití plochy po bývalém dětském táboru se zbytky staveb
S2	plochy bydlení	0,65	znovuvyužití plochy po bývalém dětském táboru se zbytky staveb
S3	plochy dopravní infrastruktury-silniční	0,14	komunikace pro obsluhu ploch S1 a S2
S4	plochy bydlení	0,20	
S5	plochy bydlení	0,10	
S6	plochy bydlení	0,94	
S7	plochy bydlení	1,06	
S8	plochy bydlení	0,17	
S9	plochy dopravní infrastruktury-silniční	0,02	parkoviště u ústí Sluneční cesty, kapacita max. 10 stání
S10	plochy bydlení	0,11	
S11	plochy bydlení	0,11	znovuvyužití stavební parcely (zbořeniště)
S12	plochy bydlení	0,09	znovuvyužití stavební parcely (zbořeniště)
S13	plochy bydlení	0,09	znovuvyužití stavební parcely (zbořeniště)
S14	plochy dopravní infrastruktury-silniční	0,33	parkoviště pro max. 100 automobilů
S15	plochy bydlení	0,41	znovuvyužití stavební parcely (zbořeniště)
S16	plochy občanského vybavení	0,36	sportovní aj. zázemí pro hotel Lesná
S17	plochy občanského vybavení – sport	1,43	seřadková lanovka
S18	plochy občanského vybavení – sport	5,23	koridor pro sjezdovku
S19	plochy bydlení	0,05	
Svahová – celkem zastavitelných ploch		12,31	

Poznámka: Plochy S1, S2 a S3 leží v katastrálním území Boleboře, ale místně souvisí se sídlem Svahová

Během posuzování byla doplněna nová plocha S19 na území Svahová (526 m²)

Dále se jako zastavitelná plocha vymezuje **koridor** procházející katastrálním územím Svahové:

plocha č.	plochy s rozdílným způsobem využití	plocha v ha	upřesnění funkčního využití
K	plochy technické infrastruktury	35,89	koridor VVTL DN 1400 (v ZÚR ÚK vyznačen PR1)

Lokalizace systému sídlištní zeleně

plocha č.	plochy s rozdílným způsobem využití	plocha v ha	upřesnění funkčního využití
Z1	plochy veřejné zeleně	0,38	zeleň doprovodná a ochranná
Z2	plochy veřejné zeleně	0,24	zeleň ochranná
Z3	plochy veřejné zeleně	0,54	zeleň pobytová, rekreační
Z4	plochy veřejné zeleně	0,52	zeleň doprovodná a ochranná
Z5	plochy veřejné zeleně	0,15	zeleň ochranná

Celé řešené území je vybaveno mimořádně velkým podílem zeleně. Územní plán přesto preferuje zeleň jako součást i doprovod staveb dopravní infrastruktury, jako součást všech ploch s rozdílným způsobem využití, jako výbavu veřejných prostranství, jako plochy rekreačních zahrádek, plochy hřbitova.

A.1.6 Koncepce veřejné infrastruktury

A.1.6.a) *Občanské vybavení*

Územní plán Boleboře z hledisek občanské vybavenosti lokalizuje několik druhů ploch – plochy občanského vybavení a hlavně plochy pro sport. Územní plán stanovuje i podmínky pro umístování staveb a zařízení občanského vybavení i v jiných plochách s rozdílným způsobem využití, především v plochách smíšených obytných. Charakter občanského vybavení mají i zařízení a stavby v plochách veřejných prostranství a veřejné zeleně (např. dětská hřiště, altány, odpočívky), nebo na plochách smíšených nezastavěného území nebo na plochách lesa - např. cyklotrasy, odpočívky apod.

Územní plán Boleboře stabilizuje plochy stávajícího občanského vybavení a navrhuje zastavitelné plochy pro občanské vybavení:

- B6 plochy občanského vybavení – sport
- B15 plochy občanského vybavení
- S16 plochy občanského vybavení – sport
- S17 plochy občanského vybavení – sport
- S18 plochy občanského vybavení – sport (trasování koridoru může doznat v dalších stupních projektové dokumentace úprav a upřesnění)

A.1.6.b) *Technická infrastruktura*

Územní plán Boleboře upravuje územní podmínky pro všechny druhy technické infrastruktury: vodovodu, kanalizace, plynovodu, elektrické energie, veřejného osvětlení, veřejného rozhlasu a vedení spojů.

Vodovod

Pro místní část Boleboř je zachována stávající koncepce zásobování pitnou vodou, tj. rozvod zásobování skupinovým vodovodem z vodojemu nad obcí. Využití

zastavitelných ploch si vyžádá rekonstrukci některých řadů, vybudování nových a posílení stávajícího vodojemu nebo vybudování nového. Pro místní část Orasín zůstává zásobování skupinovým vodovodem. Nový rozvoj si vyžádá prodloužení zásobovacích řadů a příp. posílení vodojemu v Boleboři. Místní část Svahová bude dále zásobována individuálně. Při větším rozvoji trvalého bydlení bude vhodné změnit koncepci a zbudovat místní rozvod vody.

Kanalizace

Územní plán Boleboře zachovává koncepci likvidace odpadních vod v části Svahová (individuální likvidace vyvážením jímek) a mění koncepci pro místní části Boleboř a Orasín, kde navrhuje v souladu s projektovou dokumentací vybudování systému kanalizace a společné čistírny odpadních vod v Boleboři. Pro tento záměr se navrhuje zastavitelné plochy B1, O9 a O8. Další součásti kanalizačního systému budou umístěny v rámci jiných ploch s rozdílným způsobem využití. Systém kanalizace je vymezen jako veřejně prospěšná stavba s možností vyvlastnění. Podzemní liniové řady pak budou, bude-li třeba, řešeny jako věcné břemeno. Pro zastavitelné plochy ve východní části Boleboře se navrhuje nové stoky, které budou svedeny do stoky páteřní.

Plynovod

Územní plán respektuje trasy stávajících tranzitních plynovodů. Územní plán umísťuje a zpřesňuje koridor pro plynovod VVTL DN 1400 (V ZÚR ÚK značen jako PR1 v režimu územní rezervy). Zásobování obce plynem (středotlaký plynovod) se nenavrhuje.

Elektrická energie

Koncepce zásobování obce elektrickou energií není územním plánem měněna. Obec je napojena na systém vysokého napětí 22 kV a ke spotřebitelským místům je rozvedena síť nízkého napětí z distribučních trafostanic. Zastavitelné plochy budou napojeny na stávající, případně posílené trafostanice nebo je možné zbudovat novou distribuční trafostanici, jejíž umístění (jako související technická infrastruktura) je možné téměř ve všech plochách s rozdílným způsobem využití. Vedení 22 kV a jeho ochranné pásmo je limitem pro rozvojové lokality B10, O13 a O18. V těchto lokalitách je třeba zvážit jejich využitelnost, případně možnost přeložky (kabelizace) elektrického vedení. Rozvody nízkého napětí se preferují uložit v zemi.

Veřejně osvětlení, veřejný rozhlas a vedení spojů

Koncepce spočívá v tom doplňovat systémy veřejného osvětlení a spojových kabelů tak, aby na ně byly napojeny i zastavitelné plochy.

A.1.6.c) **Dopravní infrastruktura**

Dopravní infrastrukturu na území obce představují zejména pozemní komunikace (pro různé druhy dopravních prostředků). Koncepce je dána stávající dopravní sítí, do níž územní plán začleňuje několik navrhovaných místních obslužných komunikací a parkovišť. Novým prvkem v systému dopravy je navrhovaná sedačková lanová dráha.

Silniční síť

Silniční síť tvoří silnice III. třídy včetně jejich průtahů zastavěným územím. Pro zajištění územních podmínek silniční dopravy vymezuje územní plán plochy dopravní infrastruktury – silniční dopravy. Stávající síť je dostatečná, je územním plánem respektována a nenavrhují se její úpravy. Řešení případných místních problémů a závad (úzkých profilů) na silniční síti a jejích průtazích vyžaduje podrobnější dokumentaci a územní plán je tímto umožňuje řešit.

Kromě samotných silnic III. třídy jsou do této kategorie zahrnuty i významnější pozemní komunikace, které připojují soustředěnou zástavbu k silniční síti. Pro stávající komunikaci připojující Lesnou se navrhuje zřídit výhybny.

V této kategorii se navrhuje plochy:

- O19 / komunikace pro obsluhu ploch na území Blatna (k. ú. Mezihoří u Chomutova)
- S3 / komunikace pro obsluhu ploch S1 a S2

Síť místních komunikací

Místní komunikace zajišťují přístup k jednotlivým nemovitostem. Tvoří je jednak průtahy silnic III. třídy (vymezené jako plochy dopravní infrastruktury – silniční dopravy, DS), jednak další místní obslužné komunikace (zařazené v plochách veřejných prostranství, PV). Jako související dopravní infrastruktura mohou být součástí i dalších ploch.

Územní plán vymezuje v rámci ploch veřejných prostranství některé nové místní komunikace:

- B3 / komunikace pro obsluhu lokality B2
- B9 / komunikace pro obsluhu lokality B8 a zokružující systém místních komunikací
- B20–B21 / komunikace pro obsluhu lokality B19
- O8 / komunikace pro obsluhu čerpací stanice odpadních vod

Zastavitelné plochy jsou obslužitelné ze stávající sítě místních komunikací, případně nově navrhovanými komunikacemi začleněnými do ploch dopravní infrastruktury a ploch veřejných prostranství.

Účelové komunikace

Účelovými komunikacemi jsou především polní a lesní cesty, účelovému provozu slouží také síť silnic a místních komunikací. Účelové komunikace nejsou v územním plánu graficky vyjádřeny, ale v souladu s regulativy jsou součástí příslušných ploch s rozdílným způsobem využití (zejména plochy lesní a plochy smíšené nezastavěného území) a podle potřeby je možné v nich i nové komunikace vymezovat. Některé účelové komunikace jsou návrhem využity jako místní obslužné k napojení zastavitelných ploch (Orasín).

Doprava v klidu

Umístění parkovacích a odstavných stání se primárně řeší na stavebních pozemcích, pro něž parkování slouží, a v rámci areálů vykazujících potřebu parkovišť (rekreačně-sportovní areály). Další parkování se připouští v rámci prostoru místních komunikací a v rámci ploch veřejných prostranství (prostory návší).

Navrhuje se zřízení tří parkovišť:

- B13 / parkoviště v centru Boleboře (v rámci dalších ploch veřejných prostranství)
- S9 / parkoviště u ústí Sluneční cesty, kapacita max. 10 stání
- S14 / parkoviště pro max. 100 automobilů s možností vjezdu autobusů

Hromadná doprava

Koncepce hromadné dopravy je založena na stávajících autobusových linkách a na doplňkové autobusové rekreační dopravě.

Doprava cyklistická

Pro cyklistickou dopravu jsou vhodné všechny zpevněné komunikace na území obce. Pro cykloturistický provoz jsou vymezeny cyklotrasy č. 3079, 3081, 3093 a 23. Využitelné jsou i další účelové komunikace. Podél tras mohou vznikat odpočívky.

Doprava pěší

Pohyb pěších se odehrává na všech pozemních komunikacích. Navrhuje se vybavit jednostranným chodníkem průtah silnice zastavěným územím Boleboře. V krajině je pohyb pěších preferován po značených turistických trasách, případně dalších účelových komunikacích. Totéž platí pro zimní sezónu pro pohyb lyžařů-běžkařů. Podél tras mohou vznikat odpočívky.

Vleky a lanovky

Územní plán stabilizuje stávající vleky (Pyšná), příležitostná zařízení na vhodných plochách mohou v zimní sezóně být umístěna v rámci plochy smíšené nezastavěného území (zejména ve vazbě na horské hotely a podobná zařízení), eventuálně lesních. Navrhuje se lanovka v trase Vysoká Pec – Pyšná – Lesná (plocha/koridor S17).

A.1.6.d) Veřejná prostranství

Veřejná prostranství zahrnují pozemky různých druhů veřejných prostranství – ulice, náměstí, chodníky, veřejná zeleň apod. Jako veřejná prostranství jsou tedy vymezeny i prostory (ulice) obsahující místní obslužné komunikace. Pro veřejná prostranství je určena speciální plocha s rozdílným způsobem využití, ale regulativy připouštějí jejich umístování i v rámci dalších ploch.

Územní plán navrhuje tato další veřejná prostranství:

- B3 / pro umístění komunikace pro obsluhu lokality B2
- B9 / pro umístění komunikace pro obsluhu lokality B8
- B13 / pro umístění parkoviště, veřejné zeleně apod. v centru Boleboře
- B20 / pro umístění komunikace pro obsluhu lokality B19
- B21 / pro umístění komunikace pro obsluhu lokality B19
- O8 / pro umístění komunikace k ploše O9

Dále se navrhuje veřejná prostranství v legislativou dané rozloze v rámci ploch B10 a B19. (Pro plochu B19 mohou být veřejná prostranství vymezena i v některé sousední lokalitě, kupříkladu v ploše B16).

Atributy veřejného prostranství splňují také navrhované plochy veřejné zeleně (Z1 až Z5).

A.1.7 Koncepce uspořádání krajiny

V rámci koncepce uspořádání krajiny vychází posuzovaný územní plán z historického vývoje krajiny a přírodních podmínek území. Cílem je krajina vysokých přírodních, krajinných a kulturních hodnot, která sleduje jak zvyšování biodiverzity ekosystémů, tak únosné rekreační a sportovní využití.

Osou ekologicky a sociálně únosného rozvoje této krajiny je ÚSES – územní systém ekologické stability a respekt využívání předmětného území v souladu s evropsky nadřazenou soustavou NATURA 2000, realizované v podobě Evropsky významných lokalit a Ptačích oblastí.

A.1.7.a) ÚSES – územní systém ekologické stability

Územní plán vymezuje a zpřesňuje skladebné prvky ÚSES nadregionálního, regionálního a lokálního významu – plochy biocenter a trasy biokoridorů. V řešeném

území jde o následující prvky ÚSES:

prvky nadregionálního významu

- NRBK K 2 Božídarské rašeliniště (70) – Hřenská skalní města (40)
Prochází v severní části správního území. Územní plán zpřesňuje jeho vymezení, a to na koridor o šíři 40 metrů, který je lokalizován v koridoru vymezeném v ZÚR ÚK. Prvek ÚSES je funkční.
- NRBK K 3 Studenec (69) – Jezeří (71)
Prochází v jižní části správního území. Územní plán zpřesňuje jeho vymezení, a to na koridor o šíři 40 metrů, který je lokalizován v koridoru vymezeném v ZÚR ÚK. Prvek ÚSES je funkční.

prvky regionálního významu

- RBC 1352 Jelení rašeliniště
Nachází se v severozápadní části území, rozlohu 111 hektarů. Jeho vymezení odpovídá lokalizaci dle ZÚR ÚK. Prvek ÚSES je funkční.
- RBK 560 Klikvové rašeliniště – Jelení rašeliniště
Vychází z regionálního biocentra 1352 směrem na sever. Územní plán zpřesňuje jeho vymezení, a to na koridor o šíři 40 metrů, který je lokalizován v koridoru vymezeném v ZÚR ÚK. Prvek ÚSES je funkční.

prvky místního významu

- místní biocentra MBC 150, MBC 152, MBC 154, MBC 160, MBC 162, MBC 164, MBC 166, MBC 168, MBC 216, MBC 218, MBC 220, MBC 222, MBC 224, MBC 236, MBC 243, MBC 246
- místní biokoridory MBK 74, MBK 80, MBK 81, MBK 83, MBK 84, MBK 85, MBK 86, MBK 97, MBK 98, MBK 99, MBK 101, MBK 174, MBK 175, MBK 178, MBK 189, MBK 190, MBK 205, MBK 216

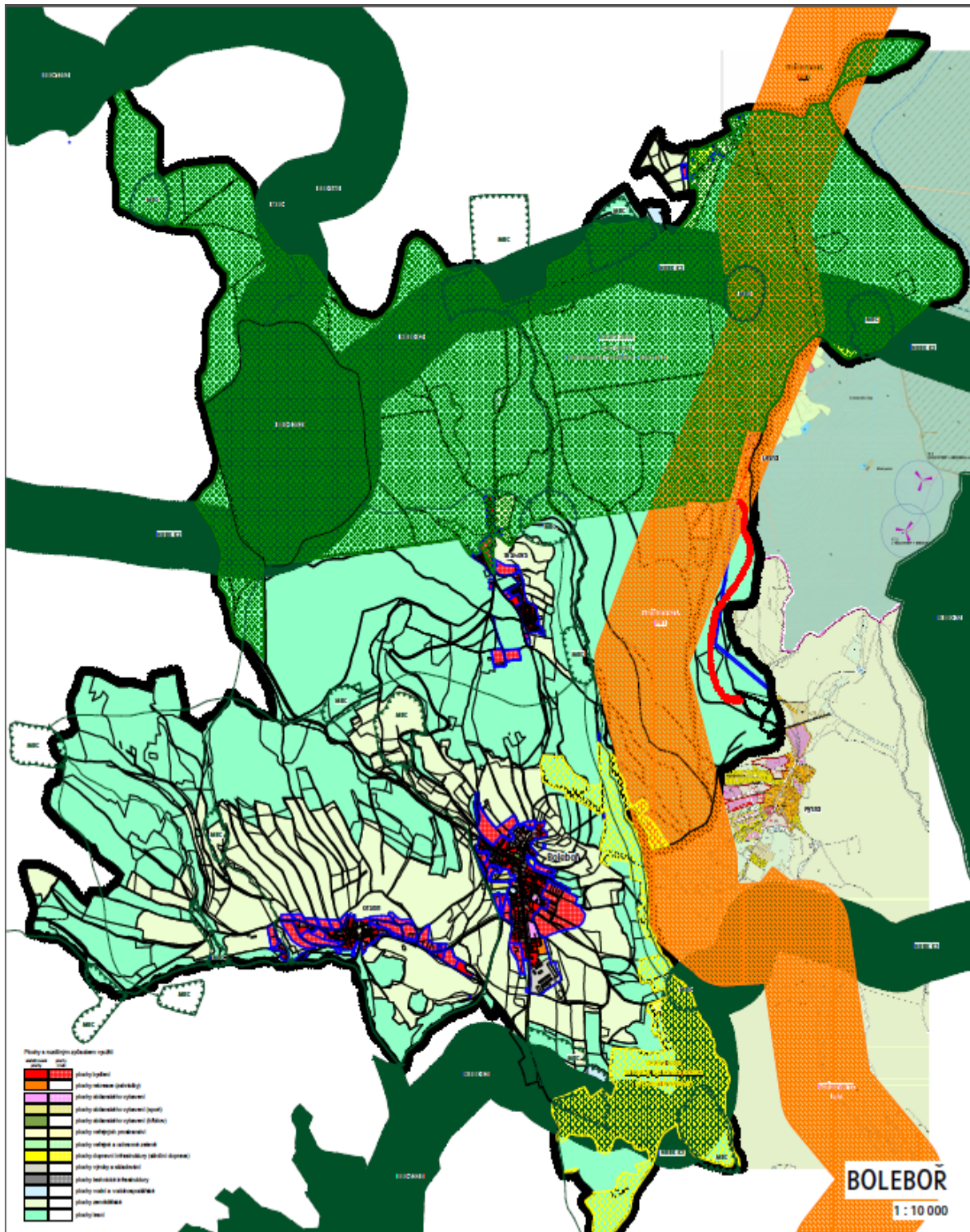
A.1.7.b) *Soustava NATURA 2000*

Tento evropský systém aktivní ochrany přírody je tvořen EVL – evropsky významnými lokalitami a PO – ptačími oblastmi.

Evropsky významné lokality se vyhláší pro typy přírodních stanovišť a pro druhy živočichů a rostlin, jejichž ochrana vyžaduje vyhlášení zvláštních oblastí ochrany. V národním seznamu jsou vyhlášeny Nařízením vlády č. 132/2005 Sb. (novelizace ve znění Nařízením vlády č. 301/2007, které je účinné od roku 2009).

Ptačí oblasti se vyhláší pro ochranu stanovišť, s cílem zajistit přežití chráněných druhů a zajištění podmínek pro jejich rozmnožování. V České republice je vyhlášeno 41 ptačích oblastí.

Ochrana stanovišť a druhů je na těchto územích zajišťována ve spolupráci příslušných útvarů ochrany přírody a vlastníky či uživateli pozemků smluvní formou.



Na území územního plánu Boleboře se vyskytují dvě lokality soustavy NATURA 2000:

- Ptačí oblast **Novodomské rašeliněště – Kovářská** a
- Evropsky významná lokalita **Východní Krušnohoří**.

Obě tyto lokality byly v souladu s rozhodnutím Krajského úřadu Ústeckého kraje identifikovány jako dotčené posuzovaným Územním plánem Boleboře (viz č.j. 663/ZPZ/2012/48-718).

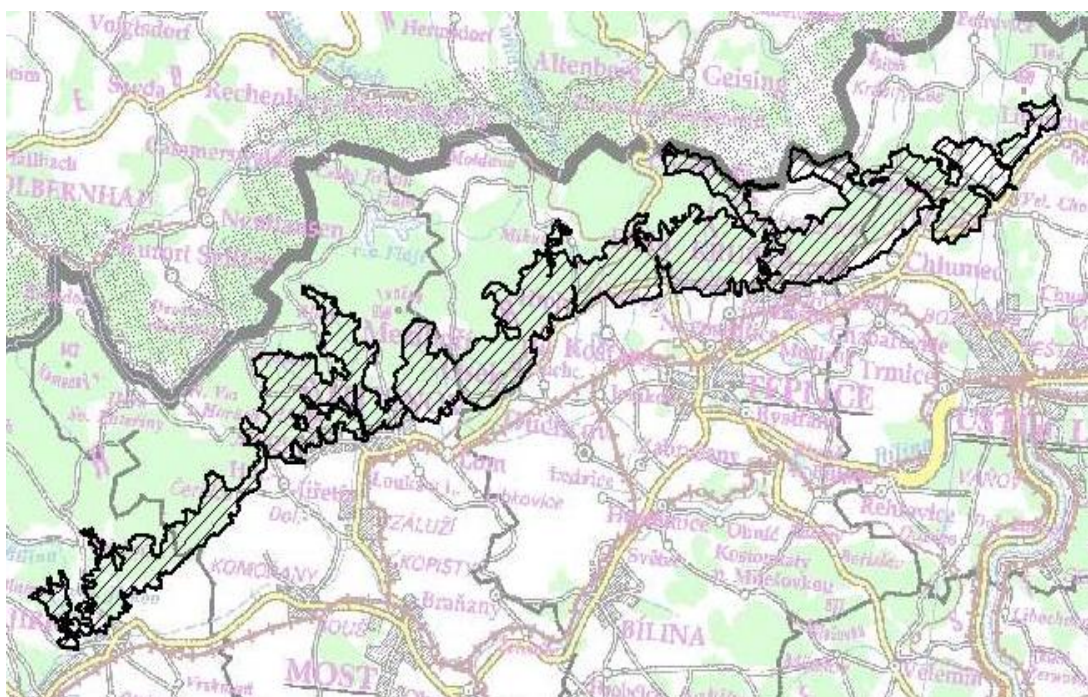
Hodnocení vlivů na evropsky významné lokality a ptačí oblasti podle § 45i zákona č. 114/1992 Sb., o ochraně přírody a krajiny v platném znění, které provedla autorizovaná osoba **Mgr. Ondřej Volf**, tvoří samostatnou část hodnocení vlivů územního plánu Boleboře na udržitelný rozvoj území. Z tohoto dokumentu proto přejímáme pouze charakteristickou část obsahu.

A.1.7.c) **Popisy dotčených EVL a PO**

Název	Evropsky významná lokalita Východní Krušnohoří
Kód lokality	CZ0424127
	Nařízení vlády č. 132/2005
Rozloha	14 779 ha

Tato EVL zabírá velkou plochu svahů a náhorní plošiny ve východní části Krušných hor. Předmětem ochrany jsou zde zejména lesní stanoviště – bučiny, podmáčené smrčiny a lužní lesy. Na staré listnaté lesy je svým způsobem života vázán kovařík *Limoniscus violaceus*.

Bezlesá stanoviště reprezentují vřesoviště, vegetace skalnatých svahů, horské louky a vlhké vysokobylinné lemy. Na vlhkých loukách se vyskytují dva evropsky významné druhy modrásků – modrásek bahenní *Maculinea nausithous* a modrásek očkovaný *M. teleius*.



Mapa EVL Východní Krušnohoří (AOPK ČR 2013)

Předměty ochrany EVL Východní Krušnohoří - Druhy:

Kovařík *Limoniscus violaceus*

Výskyt kovaříka *Limoniscus violaceus* je prokázán pouze v pralesovitých porostech NPR Jezerka, mimo lokality s navrhovanými změnami využití v posuzovaném územním plánu. Tento druh nebyl identifikován jako dotčený.

Modrásek bahenní *Maculinea nausithous*,

Modrásek očkový *Maculinea teleius*

Hlavní lokality výskytu obou druhů modrásků (*Maculinea nausithous*, *M. teleius*) se nacházejí mimo plochy s navrhovanou změnou využití v posuzovaném ÚP, nicméně nelze vyloučit příležitostný nebo méně početný výskyt na vhodných stanovištích i jinde. Plochy zasahují biotop obou druhů modrásků mimo vymezenou EVL, čímž mohou ovlivnit stav populace uvnitř EVL. Oba druhy byly z tohoto důvodu identifikovány jako dotčené.

Typy evropských stanovišť – předměty ochrany EVL Východní Krušnohoří

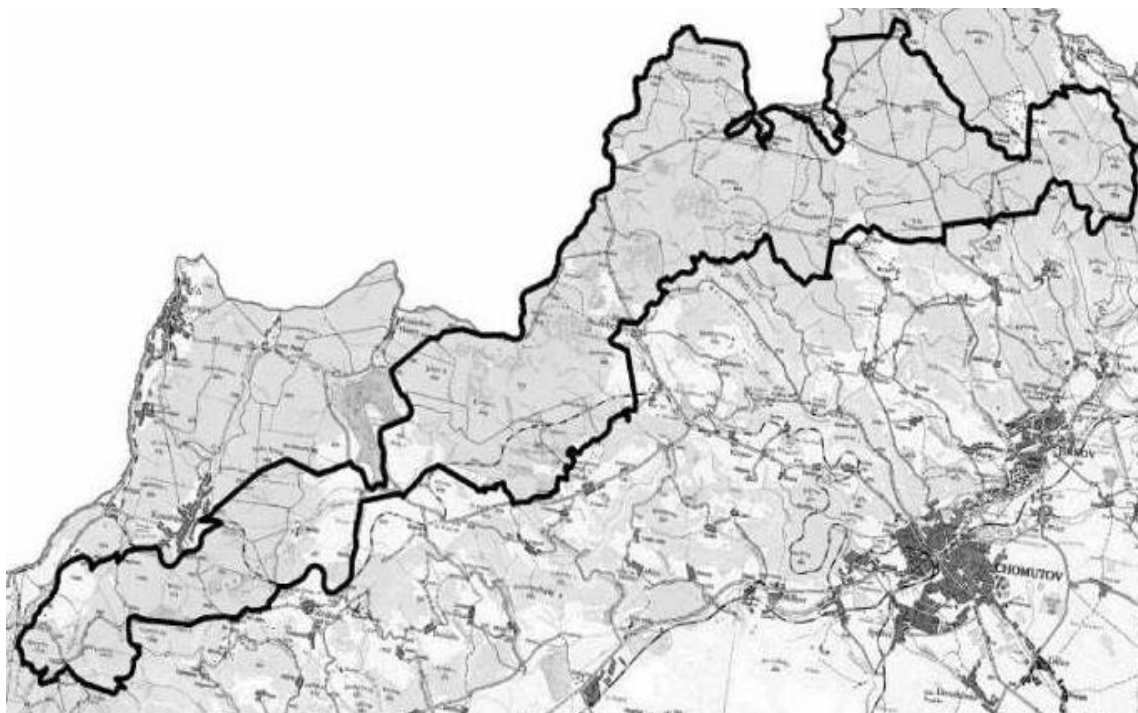
KÓD	TYP STANOVIŠTĚ	POTENCIÁLNĚ DOTČENO ZÁMĚREM
4030	Evropská suchá vřesoviště	ne
6230*	Druhově bohaté smilkové louky na silikátových podložích v horských oblastech (a v kontinentální Evropě v podhorských oblastech)	ne
6430	Vlhkomilná vysokobylinná lemová společenstva nížin a horského až alpínského stupně	ne
6520	Horské sečené louky	ne
6520	Chasmoxytická vegetace silikátových skalnatých svahů	ne
9110	Bučiny asociace <i>Luzulo-Fagetum</i>	ne
9130	Bučiny asociace <i>Asperulo-Fagetum</i>	ne
91E0*	Smíšené jasanovo-olšové lužní lesy temperátní a boreální Evropy (<i>Alno-Padion</i> , <i>Alnion incanae</i> , <i>Salicion albae</i>)	ne
9410	Acidofilní smrčiny (<i>Vaccinio-Piceetea</i>)	ne

symbol * - označuje prioritní typy evropských stanovišť

V prostoru plánovaných změn využití ploch v posuzovaném UPB se nevyskytují typy stanovišť, které jsou předmětem ochrany EVL Východní Krušnohoří. Změny ve využití území vůbec nezasahují do území této EVL. Žádný z typů přírodních stanovišť, jež jsou předmětem ochrany EVL Východní Krušnohoří nebyl identifikován jako dotčený.

Název	Ptačí oblast Novodomské rašeliniště – Kovářská
Kód lokality	CZ0421004
	Nařízení vlády č. 24/2005
Rozloha	15 962,3 ha

Ptačí oblast se nachází ve vrcholových partiích Krušných hor, v Ústeckém a Karlovarském kraji. Náhorní planina, která je tvořena oblými vrcholy a mírnými svahy, se rozkládá v nadmořských výškách 830 až 1113 metrů. Charakteristickými krajinnými prvky oblasti jsou rašeliniště a na ně navazující rašelinné biotopy, extenzivně využívané louky a lesy.



Orientační mapa PO Novodomské rašeliniště – Kovářská (převzato z Nařízení vlády č. 24/2005)

Rašeliniště v oblasti patří mezi největší a nejstarší na území České republiky, mocnost rašeliny přesahuje i 11 metrů. Pro rašeliniště jsou typické porosty borovice blatky, jsou zde i otevřené plochy s jezírky. Některá rašeliniště jsou územně chráněna, velká část je poškozena odvodňováním a nevhodným lesnickým hospodařením.

Louky byly v minulosti na mnoha místech odvodněny, případně zorány. V současné době jsou velké plochy využity k extenzivní pastvě dobytka.

Druhové složení lesů bylo v minulosti lesním hospodařením zásadně změněno. Fragментy původních bučin se zachovaly jen na malých plochách, většina území byla osázena smrkem. Bučiny jsou klíčovým biotopem pro žlunu šedou. Vlivem vysokého imisního zatížení došlo k rozsáhlému poškození lesních porostů. Ty jsou dnes tvořeny z velké části náhradními výsadbami, kde kromě smrku ztepilého a smrku pichlavého dominují rychle rostoucí listnaté dřeviny, především bříza, jeřáb a olše. Tyto rozvolněné porosty poskytují vhodné stanoviště pro tetřívka obecného jako náhradu za odvodněné podmáčené plochy rašelinišť a luk.

Významný ohrožujícím faktorem pro populaci tetřívka obecného je velkoplošné zalesňování imisních holin a postupné odrůstání náhradních porostů, které povedou k úbytku vhodného prostředí. Z hlediska ochrany přírody je však obnova lesních porostů stejně významná a tak je vhodné zamezit odvodňování podmáčených luk, rašelinišť a pramenišť a jejich následné zalesňování, popřípadě zalesňování opuštěných luk a pastvin a dalších původně otevřených ploch tak, aby vhodná skladba prostředí byla zachována alespoň v některých částech oblasti.

Mezi další ohrožující faktory lze zařadit také vysokou predaci (prase divoké a liška obecná) a plány na výstavbu větrných elektráren a jinou novou zástavbu krajiny.

Předměty ochrany - PO Novodomské rašeliniště – Kovářská

Ptačí oblast Novodomské rašeliniště – Kovářská byla vymezena k zajištění ochrany následujících druhů přílohy I. Směrnice o ptácích (79/409/EHS) ze dne 2. dubna 1979, o ochraně volně žijících ptáků:

- **tetřívěk obecný** *Tetrao tetrix* – druh vázaný svým výskytem v PO na náhorní planinu Krušných hor, kde využívá rozmanité typy prostředí. Řada záměrů obsažených v UPB zasahuje do biotopu tetřívka obecného nebo může změnit jeho podmínky. Jedná se o druh citlivý k rušení a tento faktor byl vyhodnocen jako klíčový negativní vliv posuzovaného ÚP. Tento druh byl označen jako *potenciálně dotčený*.
- **žluna šedá** *Picus canus* – tento pták vyhledává starší lesní porosty s dostatkem stromů vhodných k hnízdění. Jeho početnost v PO je odhadována na 30 až 50 párů. Plochy změn obsažené v UPB nezasahují biotop tohoto druhu ani ho jinak posuzovaná koncepce neovlivňuje. Žluna šedá *není posuzovanou koncepcí dotčena*.

A.1.7.d) Popis dotčených předmětů ochrany

Modrásek bahenní *Maculinea nausithous*,
modrásek očkovaný, *M. teleius*

Oba tyto dva druhy motýlů mají obdobné ekologické nároky a vyskytují se v podobném biotopu – na vlhkých loukách s početným výskytem živné rostliny krvavcem totenem *Sanguisorba officinalis*. Do květních hlávek této rostliny také kladou samice obou druhů vajíčka. Housenky ve čtvrtém instaru žijí symbioticky s mravenci druhu *Myrmica scabrinodis* a *Myrmica ruginodis*.

Ohrožení: oba druhy jsou ohroženy nevhodným hospodařením – likviduje je seč v období letu imág, v době od začátku července do začátku září. Ještě horší následky má ovšem celková likvidace biotopu – vysoušením, zástavbou nebo změnou využití lokalit výskytu.

Stav obou druhů v ČR z hlediska ochrany: nepříznivý

Výskyt v lokalitě posuzované koncepce: v EVL Východní Krušnohoří je výskyt obou druhů koncentrován hlavně v podhorských částech – např. v okolí Domaslavic, místy i jinde. Méně početně se však může vyskytovat i na dalších vhodných plochách. Jedná se zejména o vlhké louky s výskytem krvavce totenu v okolí Boleboře i Orasína. Ačkoliv územní plán Boleboře nezasahuje biotop obou druhů v rámci EVL Východní Krušnohoří, řada ploch je vymezena na vhodném biotopu v bezprostřední blízkosti hranic EVL.

Tetřívěk obecný *Tetrao tetrix*

Ekologie a biologie:

Tetřívěk žije v polygamii, význačným rysem jeho životního cyklu je jarní tok, který probíhá od poloviny března. Odehrává se na tradičních tokaništích, kam se sletuje více samců, aby zde předváděli ritualizované souboje v podobě tanců, doprovázené různými zvukovými projevy. V pozdějších fázích se na místo dostávají samice a vybírají si potenciálního partnera. Hnízdění a péči o mláďata už zajišťují jenom samice. Hnízdo bývá umístěno v kotlince na zemi, v porostu bylin nebo křovin a náletu. Vejce samice snáší od května, náhradní snůšky mohou pokračovat až do července.

Prostředí:

Tento druh se primárně vyskytuje v tundře nebo v krajině podobného charakteru. V prostředí střední Evropy jsou to buď otevřené prostory alpských luk, v nižších nadmořských výškách pak především rašeliniště a rašelinné biotopy. Odlesnění krajiny s nástupem člověka umožnilo osídlení dalších otevřených ploch, jako jsou např. lesní paseky, vlhké louky a pastviny. Tetřívěk u nás obývá mozaiku listnatých, smíšených i jehličnatých lesů a otevřených prostor světlin, pasek či mokřin. Důležitá jsou také vřesoviště, rašeliniště, louky či pastviny s roztroušenými remízky, křovinami; též hole při horní hranici lesa (HUDEC ET AL. 2005). V imisemi postižených horstvech preferují tetřívci rozvolněné smíšené i monokulturní stromové porosty (bříza, jeřáb, smrk pichlavý i ztepilý) do výšky 1-4 m. Ve všech typech biotopu je důležité zamokření a hojnost podrostu, zvláště borůvčí, brusinek, vlochyň, klikvy nebo jiných bobulovin (Šimová et al. 2000).

Zatímco brusnicovité porosty na rašeliništích jsou jedním z hlavních zdrojů potravy v průběhu celého roku, otevřené plochy jsou využívány především při jarním a podzimním toku. Telemetrické průzkumy prováděné v Krušných horách odborníky z České zemědělské univerzity v Praze však prokázaly, že tetřívci tokaniště a jeho nejbližší okolí využívají víceméně po celý rok. Dochází zde nejenom k toku, ale též ke sběru potravy (Tomsová et al. 2000).

Druh v zimě vyžaduje dostatečně zastoupené listnaté dřeviny, které v tomto období slouží jako hlavní zdroj potravy. Rozvolněné porosty jehličnanů poskytují příležitost

k úkrytu před predátory. Tetřívka je poměrně náročný na klid – jakékoliv vyrušování v citlivých fázích života tj. hlavně období zimování, toku, hnízdění a vodění kuřat může mít fatální následky na jeho přežívání

Příčiny ohrožení tetřívka obecného:

Příčinami poklesu početnosti a změnami rozšíření se podrobně zabývala Storch (2000). Na základě analýzy dotazníků zodpovězených odborníky na danou problematiku v 21 státech s výskytem tetřívka obecného byly jako nejvýznamnější příčiny ohrožení definovány:

- změny biotopu,
- malá velikost populací,
- predace,
- antropogenní rušení,
- lov a pytláctví.

Stav z hlediska ochrany: v ČR je trvale zjišťován úbytek nebo setrvalý stav ve většině oblastí výskytu. K poklesu dochází v Krušných horách, Jizerských horách a na Šumavě. V Krkonoších je populace poměrně stabilní. Populace ve vojenských prostorech Doupovské hory a Libavá jsou stabilní, ale velmi početně slabé (řádově několik desítek ptáků). V období mezi lety 2000 a 2005 došlo ke snížení stavů tetřívka obecného v ČR o 20% (Hora a kol. 2010).

Výskyt v PO a v lokalitě posuzované koncepce:

Početnost tetřívka v PO lze odhadnout na základě podrobného monitoringu tokajících samců, který probíhá každoročně v jarním období. V letech 2010 až 2013 se tak počet pohyboval mezi 100 až 120 páry, přičemž výskyt tetřívků je do značné míry plošný. Některé lokality jsou však z hlediska druhu klíčové a je možné vymezit určitá jádrová území. Tetřívci se zde vyskytují celoročně, dochází zde k toku, hnízdění, vyvádění kuřat i zimování. Severní část správního území obce Boleboř leží v ptačí oblasti a obsahuje i tato jádrová území. Jedná se o oblast rašelinišť a náhradních imisních porostů severně od Mezihorského a Kohoutího vrchu a oblast v okolí Lesné a Medvědí skály. V rámci PO jde o významné lokality tetřívka obecného.

A.1.7.e) Detailní vyhodnocení vlivů územního plánu Boleboře

Pro účely hodnocení byly zadavatelem poskytnuty následující **podklady**:

- Územní plán Boleboře – textová i grafická část. Mgr. Ing. Arch. Zdeněk Černý, Architekti Černí, urbanistický ateliér. Září 2013,
- Územní plán obce Boleboř. FACIS architekti. Září 2006,
- Detailní zakres parkoviště na ploše S14. Veverka V. Červenec 2013,

- Vyjádření Krajského úřadu Ústeckého kraje, odboru životního prostředí a zemědělství ze dne 16. 3. 2012 k zadání územního plánu Boleboř (číslo jednací 663/ZPZ/2012/UP-718),
- Stanovisko Krajského úřadu Ústeckého kraje k návrhu zadání územního plánu Boleboře ze dne 16. 3. 2012 (č.j. 663/ZPZ/2012/SEA),
- Pro hodnocení byla k dispozici data AOPK ČR a České společnosti ornitologické z monitoringu tetřívka obecného dotčeného předmětu ochrany PO a data z náleзовé databáze AOPK ČR (NDOP).

Ve dnech 10. 5., 21. 6., 10. a 11. 7. 2013 proběhly terénní návštěvy lokalit plánovaných změn využití pozemků územním plánem Boleboře a dotčených EVL/PO. Byly provedeny konzultace s odborníky na dotčený předmět ochrany PO Novodomské rašeliniště – Kovářská, na tetřívka obecného – Prof. RNDr. Vladimírem Bejčkem, CSC. (Česká zemědělská univerzita v Praze) a Mgr. Vítem Tejrovským (AOPK ČR) a na stanoviště vhodná pro výskyt obou druhů modrásků – RNDr. Čestmírem Ondráčkem (Oblastní muzeum v Chomutově).

Pro provedení tohoto hodnocení byly tyto podklady shledány jako dostatečné.

Hodnoceny byly jednotlivé části koncepce podle následující **stupnice významnosti vlivů** (viz tabulka):

Hodnota	Termín	Popis
-2	Významně negativní vliv	Negativní vliv dle odst. 9 § 45i ZOPK. Vylučuje realizaci koncepce (resp. koncepci je možné realizovat pouze v určených případech dle odst. 9 a 10 § 45i ZOPK). Významný rušivý až likvidační vliv na stanoviště či populaci druhu nebo její podstatnou část; významné narušení ekologických nároků stanoviště nebo druhu, významný zásah do biotopu nebo do přirozeného vývoje druhu. Vyplývá ze zadání koncepce, nelze jej eliminovat.
-1	Mírně negativní vliv	Omezený/mírný/nevýznamný negativní vliv. Nevylučuje realizaci koncepce. Mírný rušivý vliv na stanoviště či populaci druhu; mírné narušení ekologických nároků stanoviště nebo druhu, okrajový zásah do biotopu nebo do přirozeného vývoje druhu. Je možné jej vyloučit navrženými zmírňujícími opatřeními.
?	Možný negativní vliv	Může dojít k negativnímu vlivu, není však možné vyhodnotit jeho významnost.
0	Nulový vliv	Záměr (v koncepci) nemá žádný prokazatelný vliv.
+	Pozitivní vliv	Záměr (v koncepci) má pozitivní vliv.

V posuzované koncepci jsou obsažena opatření, která představují přímé územní střety s identifikovanou dotčenou EVL a PO i opatření, která mohou jinak ovlivnit přírodní podmínky v těchto územích. Základem hodnocení bylo posouzení možného vlivu všech ploch, kde jsou plánovány změny využití území a jejich potenciální vlivy.

❖ **Vyhodnocení Základní koncepce rozvoje území obce**

Byly zhodnoceny základní funkce a možné směry rozvoje tří hlavních sídel obce – Boleboře, Orasína a Svahové z hlediska možného ovlivnění soustavy Natura 2000:

Boleboř – rozvoj bydlení, případně rekreačního bydlení, stabilizace výrobních ploch a ploch občanského vybavení.

Bez prokazatelného vlivu na soustavu Natura 2000.

Orasín – rozvoj bydlení, případně rekreačního bydlení, rozvoj chovatelských aktivit (koně, agrofarmy) a na ně se vážících dalších podnikatelských a rekreačních funkcí (agroturistika).

Bez prokazatelného vlivu na soustavu Natura 2000.

Svahová – individuální a hromadná rekreace, méně rezidenční funkce

Bez prokazatelného vlivu na soustavu Natura 2000.

❖ **Vyhodnocení Urbanistické koncepce, včetně vymezení zastavitelných ploch, ploch přestavby a systému sídlení zeleně**

Vyhodnocení je vztaženo k posouzení navrhovaných jednotlivých změn využití ploch. Jedná se o základ celkového hodnocení posuzované koncepce územního plánu Boleboře.

Vyhodnocení **jednotlivých** navrhovaných ploch se změnou využití (dle *stupnice významnosti vlivů*) je uvedeno **v následujících tabulkách**.

Kumulativní působení územního plánu spolu s dalšími faktory působícími v území je vyhodnoceno v této kapitole dále.

Vyhodnocení jednotlivého působení nově vymezených ploch v obci Boleboř

Označ. plochy	Vyhodnocení vlivu	Komentář
B1	0 (+1)	Minimální zábor pro účely výstavby ČOV, která by v důsledku mohla přinést zlepšení čistoty vodotečí v EVL Východní Krušnohoří
B2	0	Plocha bez výskytu přírodního stanoviště, navrhované využití neovlivňuje stav EVL/PO
B3	0	Plocha s min. rozlohou, bez vlivu na EVL/PO
B4	0	Plocha bez výskytu přírodního stanoviště, navrhované využití neovlivňuje stav EVL/PO
B5	0	Plocha bez výskytu přírodního stanoviště, navrhované využití neovlivňuje stav EVL/PO

Označ. plochy	Vyhodnocení vlivu	Komentář
B6	0	Plocha bez výskytu přírodního stanoviště, navrhované využití neovlivňuje stav EVL/PO
B7	0	Plocha bez výskytu přírodního stanoviště, navrhované využití neovlivňuje stav EVL/PO
B8	0	Plocha bez výskytu přírodního stanoviště, navrhované využití neovlivňuje stav EVL/PO
B9	0	Plocha s min. rozlohou, bez vlivu na EVL/PO
B10	0	Plocha bez výskytu přírodního stanoviště, navrhované využití neovlivňuje stav EVL/PO
B11	0	Plocha bez výskytu přírodního stanoviště, navrhované využití neovlivňuje stav EVL/PO
B12	0	Plocha s min. rozlohou, bez vlivu na EVL/PO
B13	0	Plocha bez výskytu přírodního stanoviště, navrhované využití neovlivňuje stav EVL/PO
B14	0	Plocha bez výskytu přírodního stanoviště, navrhované využití neovlivňuje stav EVL/PO
B15	0	Bez vlivu na EVL/PO
B16	0	Plocha bez výskytu přírodního stanoviště, navrhované využití neovlivňuje stav EVL/PO
B17	0	Plocha bez výskytu přírodního stanoviště, navrhované využití neovlivňuje stav EVL/PO
B18	0	Plocha bez výskytu přírodního stanoviště, navrhované využití neovlivňuje stav EVL/PO
B19	0	Rozsáhlá plocha na obhospodařovaných lučních porostech, navrhované využití neovlivňuje stav EVL/PO
B20	0	Plocha s min. rozlohou, bez vlivu na EVL/PO
B21	0	Plocha s min. rozlohou, bez vlivu na EVL/PO

Vyhodnocení jednotlivého působení nově vymezených ploch v obci Orasín

Označ. plochy	Vyhodnocení vlivu	Komentář
O1	0	Plocha bez výskytu přírodního stanoviště (kulturní využívaná louka), navrhované využití neovlivňuje stav EVL/PO
O2a	0	Plocha bez výskytu přírodního stanoviště (kulturní využívaná louka), navrhované využití neovlivňuje stav EVL/PO
O2b	0	Plocha bez výskytu přírodního stanoviště (kulturní využívaná louka), navrhované využití neovlivňuje stav EVL/PO
O3	0	Plocha bez výskytu přírodního stanoviště (kulturní využívaná louka), navrhované využití neovlivňuje stav EVL/PO
O4	0	Plocha sousedí se stanovištěm 6520 (Horské sečené louky) mimo EVL. Podmínky v EVL nezmění, ovlivnění přírodního stanoviště by mělo být minimální
O5	0	Plocha zasahuje do stanoviště 6430 (Vlhkomyšlná vysokobylinná lemová společenstva nížin a horského až alpínského stupně) mimo EVL. Podmínky v EVL nezmění, ovlivnění přírodního stanoviště není rozsáhlé

Označ. plochy	Vyhodnocení vlivu	Komentář
O6	0	Plocha zasahuje do stanoviště 6430 (Vlhkomilná vysokobylinná lemová společenstva nížin a horského až alpínského stupně) mimo EVL. Podmínky v EVL nezmění, ovlivnění přírodního stanoviště není rozsáhlé
O7	0	Plocha bez výskytu přírodního stanoviště uprostřed zástavby, sousedí se stanovištěm 6520 (Horské sečené louky) mimo EVL. Navrhované využití neovlivňuje stav EVL/PO
O8	0	Plocha s min. rozlohou, bez vlivu na EVL/PO
O9	0	Plocha s min. rozlohou, bez vlivu na EVL/PO
O10	0	Plocha bez výskytu přírodního stanoviště, navrhované využití neovlivňuje stav EVL/PO
O11	0	Plocha bez výskytu přírodního stanoviště (kulturní využívaná louka), navrhované využití neovlivňuje stav EVL/PO
O12	0	Plocha bez výskytu přírodního stanoviště (kulturní využívaná louka), navrhované využití neovlivňuje stav EVL/PO
O13	-1	Plocha částečně zasahuje do stanoviště 6520 (Horské sečené louky) mimo EVL. Podmínky v EVL nezmění, ovlivnění přírodního stanoviště není rozsáhlé. Možné ovlivnění populací obou druhů modrásků.
O14	-1	Plocha částečně zasahuje do biotopu T1.5 – vlhké pcháčové louky mimo EVL. Podmínky v EVL nezmění. Možné ovlivnění populací obou druhů modrásků.
O15	0	Plocha bez výskytu přírodního stanoviště, navrhované využití neovlivňuje stav EVL/PO
O16	-1	Plocha částečně zasahuje do stanoviště 6430 (Vlhkomilná vysokobylinná lemová společenstva nížin a horského až alpínského stupně) a do biotopu T1.5 – vlhké pcháčové louky mimo EVL. Podmínky v EVL nezmění. Možné ovlivnění populací obou druhů modrásků.
O17	0	Plocha bez výskytu přírodního stanoviště (kulturní využívaná louka, sad), navrhované využití neovlivňuje stav EVL/PO
O18	-1	Plocha částečně zasahuje do stanoviště 6520 (Horské sečené louky) a do biotopu T1.5 – vlhké pcháčové louky mimo EVL. Podmínky v EVL nezmění, ovlivnění přírodního stanoviště není rozsáhlé. Možné ovlivnění populací obou druhů modrásků.
O19	-1	Plocha částečně zasahuje do stanoviště 6520 (Horské sečené louky) a do biotopu T1.5 – vlhké pcháčové louky mimo EVL. Podmínky v EVL nezmění, ovlivnění přírodního stanoviště není rozsáhlé. Možné ovlivnění populací obou druhů modrásků.

Vyhodnocení jednotlivého působení nově vymezovaných ploch v obci Svahová

Označ. plochy	Vyhodnocení vlivu	Komentář
S1	0	sečené louky) a do biotopu T1.5 – vlhké pcháčové louky mimo EVL. Podmínky v EVL nezmění, ovlivnění přírodního stanoviště není rozsáhlé, výskyt ZCHD rostlin

Označ. plochy	Vyhodnocení vlivu	Komentář
S2	0	Plocha částečně zasahuje do stanoviště 6520 (Horské sečené louky) a do biotopu T1.5 – vlhké pcháčové louky mimo EVL. Podmínky v EVL nezmění, ovlivnění přírodního stanoviště není rozsáhlé, výskyt ZCHD rostlin
S3	0	Stávající lesní cesta. Leží mimo EVL, nezpůsobí změnu podmínek v EVL/PO
S4	0	Malá plocha bez výskytu přírodního stanoviště uprostřed zástavby, sousedí se stanovištěm 6520 (Horské sečené louky) mimo EVL. Navrhované využití neovlivňuje stav EVL/PO
S5	0	Malá plocha, která zabírá stanoviště 6520 (Horské sečené louky) mimo EVL. Podmínky v EVL ani PO nezmění, ovlivnění přírodního stanoviště není rozsáhlé.
S6	0	Plocha, která zabírá stanoviště 6520 (Horské sečené louky) mimo EVL. Podmínky v EVL ani PO nezmění, ovlivnění přírodního stanoviště není významné.
S7	0	Plocha se nachází na území PO, nezasahuje biotop předmětů ochrany. Vzhledem k malé rozloze a umístění mezi stávající zástavbou se ovlivnění na stavu předmětů ochrany PO neprojeví
S8	0	Plocha se nachází na území PO, nezasahuje biotop předmětů ochrany. Vzhledem k malé rozloze je ovlivnění hodnoceno jako zanedbatelné Malá plocha pro parkování, kde se již v současnosti nachází zpevněný povrch. Nezasahuje biotop předmětů ochrany PO.
S9	0	Malá plocha pro parkování, kde se již v současnosti nachází zpevněný povrch. Nezasahuje biotop předmětů ochrany PO.
S10	0	Plocha zasahuje stanoviště 6520 (Horské sečené louky), nachází se na hranicích PO mimo biotop předmětů ochrany. Malá plocha leží v blízkosti dalších staveb a nezpůsobí změny v prostředí tetřívka obecného
S11	-1	Plocha v místě bývalé stavby na stanovišti 6520 (Horské sečené louky), nachází se na hranicích PO, v blízkosti biotopu tetřívka
S12	-1	Plocha v místě bývalé stavby na stanovišti 6520 (Horské sečené louky), nachází se v PO, v blízkosti biotopu tetřívka
S13	-1	Plocha v místě bývalé stavby na stanovišti 6520 (Horské sečené louky), nachází se v PO, v blízkosti biotopu tetřívka
S14	-1	Plocha na stanovišti 6520 (Horské sečené louky), nachází se v PO, v blízkosti biotopu tetřívka. Plocha bude využita ve větší míře v zimních měsících, nebude zde realizována hmota stavby
S15	-1	Větší plocha v místě bývalé stavby na stanovišti 6520 (Horské sečené louky) a prioritního stanoviště 6230 (Druhově bohaté

Označ. plochy	Vyhodnocení vlivu	Komentář
		smilkové louky na silikátových podložích v horských oblastech), nachází se v PO, v biotopu tetřívka obecného
S16	0	Plocha je v blízkosti budovy, sportovní zařízení je zde již realizováno
S17	-1	Koridor lanovky na území obce Boleboř je veden mimo území EVL/PO. Zasahuje některá přírodní stanoviště (4030 Evropská suchá vřesoviště, 6520 horské sečené louky, 9110 bučiny asociace Luzulo-Fagetum), provoz lanovky zvýší úroveň rušení v okolí Lesné.
S18	-1	Sjezdovka je vedena mimo území EVL/PO. Zasahuje některá přírodní stanoviště (4030 Evropská suchá vřesoviště, 6520 horské sečené louky, 9110 bučiny asociace Luzulo-Fagetum)
S19	0	Plocha se nachází mimo území PO, nezasahuje biotop předmětů ochrany. Vzhledem k malé rozloze je ovlivnění hodnoceno jako mírné

Plocha K – plocha technické infrastruktury - koridor VVTL DN 1400 (v ZÚR ÚK značen PR1) – jedná se o kilometry dlouhý bezlesý koridor v krajině, který prochází jak PO Novodomské rašeliniště – Kovářská, tak EVL Východní Krušnohoří.

V PO tento koridor existuje dlouhou dobu a územní plán Boleboře ho pouze stabilizuje z hlediska územního plánování. V minulých letech byla provedena modernizace v celé trase plynovodu.

Tento projekt byl posouzen z hlediska vlivu na soustavu NATURA 2000. Významný negativní vliv nebyl prokázán.

Do EVL koridor na území obce Boleboř nezasahuje.

Vliv vedení koridoru na území obce Boleboř byl vyhodnocen jako *mírně negativní*.

❖ **Vyhodnocení systému sídelní zeleně**

Všech pět ploch, které jsou definovány jako veřejná zeleň, má z hlediska ovlivnění soustavy NATURA 2000 nulový vliv.

❖ **Vyhodnocení koncepce veřejné infrastruktury**

Plochy veřejné infrastruktury jsou již definovány a posouzeny v kapitole *Vyhodnocení urbanistické koncepce* v rámci vyhodnocení ploch se změnou využití.

Občanské vybavení - B6, B15, S16 – nulový vliv, S17, S18 – mírně negativní vliv

Technická infrastruktura:

Vodovod, Elektrická energie – nulový vliv

Kanalizace - kanalizace a společná čistírna odpadních vod pro Boleboř a Orasín (plochy B1, O8 a O9 – nulový až pozitivní vliv v důsledku lepší likvidace odpadních vod, které ovlivňují prostředí i v EVL Východní Krušnohoří.

Plynovod - koridor pro plynovod VVTL DN 1400 - mírně negativní vliv

Dopravní infrastruktura: O19, S14, S17 – mírně negativní vliv, B3, B9, B13, B20, B21, O8, S3, S9 – nulový vliv

Veřejná prostranství: B3, B9, B10, B13, B19, B20, B21, O8 – nulový vliv

❖ **Vyhodnocení koncepce uspořádání krajiny**

Bylo posouzeno vedení prvků ÚSES v územním plánu Boleboře. Všechny prvky zvyšují ochranu přírodních hodnot krajiny včetně lokalit NATURA 2000. Lze konstatovat, že vedení prvků ÚSES má pozitivní vliv na soustavu NATURA 2000.

❖ **Vyhodnocení veřejně prospěšných staveb**

Vymezení veřejně prospěšných staveb nemá vliv na soustavu NATURA 2000, v případě kanalizační sítě v místních částech Boleboř a Orasín lze očekávat i mírný pozitivní vliv.

❖ **Vyhodnocení kumulativních vlivů územního plánu Boleboře**

Jednotlivé plochy navržené pro smíšenou obytnou funkci, veřejná prostranství nebo technickou infrastrukturu nepřinášejí samy o sobě významné zhoršení podmínek pro předměty ochrany EVL/PO. Ani jejich synergické působení nepředstavuje významný negativní vliv na soustavu NATURA 2000.

Na stav předmětů ochrany dotčených EVL/PO má vliv řada faktorů, které zde již v současnosti působí nebo jsou plánovány. Pravděpodobně nejzásadnějším je stávající způsob lesnického hospodaření. Jeho působení se odehrává širokým spektrem vlivů a nelze vždy jednoznačně stanovit, jestli je pouze negativní či pozitivní. Obdobně složité je hodnocení řady dalších lidských aktivit, které v území probíhají.

Pro posouzení kumulativního působení byl využit také informační systém EIA, kde lze dohledat připravované projekty v dotčeném území. Z toho vyplývá, že v rozporu s předmětem ochrany PO Novodomské rašeliniště – Kovářská jsou plánované záměry výstavby větrných elektráren na hřebenech Krušných hor (řešeného území se to netýká).

Vzhledem k tomu, že územní plán Boleboře nevymezuje plochy pro tento druh využití a vzhledem k celkovému vyhodnocení navrhovaných ploch lze konstatovat, že koncepce v kumulaci s dalšími již realizovanými nebo plánovanými záměry a koncepcemi v dotčeném území významně **nezhorší** celkové vlivy **na úroveň významně negativních vlivů**.

❖ **Vyhodnocení přeshraničních vlivů**

Ve vzdálenosti cca 3 km od hranic obce Boleboř je v Sasku vymezena EVL Flöhatal.

Územní plán Boleboře neobsahuje záměry ani opatření, které by mohly tyto EVL ovlivnit. Změny navrhované územním plánem s sebou nepřinášejí takové, které by mohly ovlivnit EVL/PO v jiných státech Evropské unie.

Dojde k ovlivnění populace tetřívka obecného v PO Novodomské rašeliniště – Kovářská, která tvoří jeden celek s populací tohoto druhu v ptačích oblastech vymezených v Krušných horách na saské straně pohoří. Toto ovlivnění bylo celkově vyhodnoceno jako mírně negativní – lze konstatovat, že nedojde k významnému ovlivnění PO v Sasku (PO Wäldern bei Olbernhau, PO Erzbegirgskamm bei Satzung).

Závěrem k této části hodnocení vlivů územního plánu Boleboře na evropsky významné lokality a ptačí oblasti autorizovaná osoba Mgr. Ondřej Volf uvádí,

- že z důvodů možného nepřímého ovlivnění populací obou druhů modrásků v EVL Východní Krušnohoří byl vyhodnocen mírný negativní vliv navrhovaných ploch O13, O14, O16, O18 a O19;
- že z důvodů možného nepřímého ovlivnění podmínek biotopu tetřívka obecného v PO Novodomské rašeliniště – Kovářská byl vyhodnocen mírně negativní vliv navrhovaných ploch S11, S12, S13, S15, S17, S18 a K;
- u ploch S17, S18, a K byl vyhodnocen mírně negativní vliv na typy přírodních stanovišť, která jsou předmětem ochrany EVL Východní Krušnohoří.

Závěrem konstatuji, že

předložená koncepce „Územní plán Boleboře“ nemá významný negativní vliv (resp. negativní vliv dle odst. 9 § 45i zákona o ochraně přírody a krajiny) na evropsky významné lokality a ptačí oblasti.

A.1.8 **Ochrana ZPF – zemědělského půdního fondu**

Územní plán Boleboře věnuje velmi detailní pozornost problematice ochrany ZPF – zemědělského půdního fondu, a to v souladu s dikcí § 3 vyhlášky č. 13/1994 Sb., přílohy č. 3 uvedené vyhlášky (s přizpůsobením společnému metodickému doporučení Odboru územního plánování MMR a Odboru ochrany horninového a půdního prostředí MŽP z července 2011).

Údaje o rozsahu potřebných ploch jsou v následujících tabelárních přehledech sestaveny dle jednotlivých katastrů, jsou členěny podle kultur a tříd ochrany.

Katastrální území: Boleboř

Číslo lokality	Způsob využití plochy	Celkový zábor ZPF (ha)	Zábor ZPF podle jednotlivých kultur (ha)		Zábor ZPF podle tříd ochrany (ha)		Investice do půdy (ha)
			orná půda	trvalý travní porost	III	V	
B2	Plochy smíšené obytné	0,95	0,95		0,95		

Číslo lokality	Způsob využití plochy	Celkový zábor ZPF (ha)	Zábor ZPF podle jednotlivých kultur (ha)		Zábor ZPF podle tříd ochrany (ha)		Investice do půdy (ha)
			orná půda	trvalý travní porost	III	V	
B4	Plochy smíšené obytné	0,61		0,61		0,61	0,33
B5	Plochy smíšené obytné	0,32		0,32		0,32	0,32
B7	Plochy smíšené obytné	0,35		0,35		0,35	0,37
B8	Plochy smíšené obytné (část plochy v k. ú. Orasín)	0,39		0,39		0,39	
B10	Plochy smíšené obytné	2,69	0,94	1,75		2,69	
B11	Plochy smíšené obytné	0,27		0,27		0,27	
B14	Plochy smíšené obytné	0,49		0,49		0,49	
B16	Plochy smíšené obytné	1,03	0,40	0,63		1,03	
B17	Plochy smíšené obytné	0,33	0,05	0,28		0,33	
B18	Plochy smíšené obytné	0,38	0,38			0,38	
B19	Plochy smíšené obytné	3,35	0,17	3,18		3,35	
S1	Plochy bydlení	0,74		0,74			
S2	Plochy bydlení	0,65		0,65			
Plochy bydlení celkem		12,55					
B6	Plochy občanského vybavení - sportu	0,66		0,66		0,66	0,70
Plochy občanského vybavení celkem		0,66					
B3	Plochy veřejných prostranství	0,02	0,02			0,02	
B13	Plochy veřejných prostranství	0,20		0,20		0,20	
B20	Plochy veřejných prostranství	0,36	0,19	0,17		0,36	
B21	Plochy veřejných prostranství	0,03	0,03			0,03	
Plochy veřejných prostranství celkem		0,61					
B1	Plochy technické infrastruktury	0,04	0,04			0,04	
B12	Plochy technické infrastruktury	0,03		0,03		0,03	
Plochy technické infrastruktury celkem		0,07					
S3	Plochy dopravní infrastruktury – silniční	0,04		0,04			
Plochy dopravní infrastruktury celkem		0,04					
ZÁBOR ZPF CELKEM		13,93	3,17	10,76	1,01	11,49	

Katastrální území: Orasín

Číslo lokality	Způsob využití plochy	Celkový zábor ZPF (ha)	Zábor ZPF podle jednotlivých kultur (ha)				Zábor ZPF podle tříd ochrany (ha)		Investice do půdy (ha)
			orná půda	zahrad a	ovocný sad	trvalý travní porost	I	V	
B8	Plochy smíšené obytné (část plochy v k. ú. Boleboř)	0,09				0,09		0,09	
O1	Plochy smíšené obytné	0,70				0,70	0,03	0,67	0,70
O2a	Plochy smíšené obytné	0,10	0,10				0,07	0,03	0,08
O2b	Plochy smíšené obytné	1,02	1,02				1,02		

Číslo lokality	Způsob využití plochy	Celkový zábor ZPF (ha)	Zábor ZPF podle jednotlivých kultur (ha)				Zábor ZPF podle tříd ochrany (ha)		Investice do půdy (ha)
			orná půda	zahrad a	ovocný sad	trvalý travní porost	I	V	
O3	Plochy smíšené obytné	0,74				0,74	0,02	0,72	
O4	Plochy smíšené obytné	0,35				0,35		0,35	
O5	Plochy smíšené obytné	0,83				0,83		0,83	
O6	Plochy smíšené obytné	0,44				0,44		0,44	
O10	Plochy smíšené obytné	0,18				0,18		0,18	
O11	Plochy smíšené obytné	0,36				0,36		0,36	
O12	Plochy smíšené obytné	0,37				0,37		0,37	
O13	Plochy smíšené obytné	0,68				0,68		0,68	
O14	Plochy smíšené obytné	1,00				1,00		1,00	
O16	Plochy smíšené obytné	1,22				1,22		1,22	
O17	Plochy smíšené obytné	0,56		0,28	0,28			0,56	
O18	Plochy smíšené obytné	0,29				0,29		0,29	
Plochy bydlení celkem		8,93							
B9	Plochy veřejných prostranství	0,07				0,07		0,07	
Plochy veřejných prostranství celkem		0,07							
ZÁBOR ZPF CELKEM		9,00	1,12	0,28	0,28	7,32	1,14	7,86	

Katastrální území: Svahová

Číslo lokality	Způsob využití plochy	Celkový zábor ZPF (ha)	Zábor ZPF podle jednotlivých kultur (ha)	Zábor ZPF podle tříd ochrany (ha)		Investice do půdy (ha)
			trvalý travní porost	I	V	
S4	Plochy bydlení	0,20	0,20			
S6	Plochy bydlení	0,94	0,94		0,94	
S8	Plochy bydlení	0,14	0,14		0,14	
S10	Plochy bydlení	0,11	0,11	0,11		
S11	Plochy bydlení	0,09	0,09	0,09		
S13	Plochy bydlení	0,07	0,07	0,07		0,07
S15	Plochy bydlení	0,38	0,38	0,38		0,38
Plochy bydlení celkem		1,93				
S14	Plochy dopravní infrastruktury – silniční	0,33	0,33	0,33		0,29
Plochy doprav. infrastruktury celkem		0,33				
ZÁBOR ZPF CELKEM (zastavitelné plochy)		2,26	2,26	0,98	1,08	

Zábory pro zeleň

Číslo lokality	Způsob využití plochy	Celkový zábor ZPF (ha)	Zábor ZPF podle jednotlivých kultur (ha)			Zábor ZPF podle tříd ochrany (ha)			Investice do půdy (ha)
			orná půda	trvalý travní porost	vodní plocha	I	III	V	
Z1	Plochy zeleně (k. ú. Boleboř)	0,38	0,38				0,38		
Z3	Plochy zeleně (k. ú. Boleboř)	0,54	0,52		0,02			0,52	0,49
Z4	Plochy zeleně (k. ú. Boleboř)	0,33		0,33				0,33	0,10
	Plochy zeleně (k. ú. Orasín)	0,19	0,19					0,19	0,03
Z5	Plochy zeleně (k. ú. Orasín)	0,10	0,04	0,06		0,02		0,08	
Plochy zeleně celkem		1,54							
ZÁBOR ZPF CELKEM (zeleně)		1,54	1,13	0,39	0,02	0,02	0,38	1,12	

Zábor ZPF dle tříd ochrany

Zábor je navržen na půdách ZPF s třídami ochrany I, III a V (zatřídění pochází z územně analytických podkladů ORP Chomutov), přičemž některé plochy v KN zařazené jako zemědělské nemají v podkladech přiřazené BPEJ (část B14, S1, S2, S3, S4, část Z3). K záborům zemědělsky kvalitní půdy dochází v minimální míře (necelých 10 %, v převážné části na neobdělávaných trvalých travních porostech), většina záborů se odehrává na ZPF s třídami ochrany V (85 %), zhruba 5 % s třídou III. Na zemědělský potenciál krajiny nebude mít navržený zábor žádný dopad.

Zařazení ZPF do BPEJ

Číslo lokality	Celkový zábor (ha)	Druh pozemku	BPEJ	Třída ochrany	Zastavěné území
B1	0,04	orná půda	7.29.14	III	NE
B2	0,95	orná půda	7.29.14	III	NE
B3	0,02	orná půda	7.29.14	III	NE
B4	0,61	trvalý travní porost	7.67.01	V	NE
B5	0,32	trvalý travní porost	7.67.01	V	NE
B6	0,66	trvalý travní porost	7.67.01	V	NE
B7	0,35	trvalý travní porost	7.67.01	V	NE
B8	0,39	trvalý travní porost	7.67.01	V	NE
B9	0,07	trvalý travní porost	7.67.01	V	NE
B10	2,69	orná půda	7.37.46	V	NE
		trvalý travní porost	7.37.46	V	NE
B11	0,27	trvalý travní porost	7.37.46	V	NE

Číslo lokality	Celkový zábor (ha)	Druh pozemku	BPEJ	Třída ochrany	Zastavěné území
B12	0,03	trvalý travní porost	7.37.46	V	NE
B13	0,20	trvalý travní porost	7.37.46	V	NE
B14	0,49	trvalý travní porost	7.37.46	V	NE
B16	1,03	orná půda	7.37.46	V	NE
		trvalý travní porost	7.37.46	V	NE
B17	0,33	orná půda	7.37.46	V	NE
		trvalý travní porost	7.37.46	V	NE
B18	0,38	orná půda	7.37.46	V	NE
B19	3,35	orná půda	7.37.46	V	NE
			7.67.01	V	NE
		trvalý travní porost	7.37.46	V	NE
			7.67.01	V	NE
B20	0,36	orná půda	7.37.46	V	NE
		trvalý travní porost	7.37.46	V	NE
O1	0,70	trvalý travní porost	7.29.11	I	NE
			7.67.01	V	NE
O2a	0,10	trvalý travní porost	7.29.11	I	NE
			7.67.01	V	NE
O2b	1,02	orná půda	7.29.11	I	NE
O3	0,74	trvalý travní porost	7.29.11	I	NE
			7.29.44	V	NE
			7.32.44	V	NE
O4	0,35	trvalý travní porost	7.29.44	V	NE
O5	0,83	trvalý travní porost	7.29.44	V	NE
O6	0,44	trvalý travní porost	7.29.44	V	NE
O10	0,18	trvalý travní porost	7.29.44	V	NE
O11	0,36	trvalý travní porost	7.29.44	V	NE
O12	0,37	trvalý travní porost	7.29.44	V	NE
O13	0,68	trvalý travní porost	7.29.44	V	NE
			7.73.13	V	NE
O14	1,00	trvalý travní porost	7.29.44	V	NE
			7.73.13	V	NE
O16	1,22	trvalý travní porost	7.73.13	V	NE
O17	0,56	zahrada	7.29.44	V	NE
		ovocný sad	7.29.44	V	NE
O18	0,29	trvalý travní porost	7.73.13	V	NE

Číslo lokality	Celkový zábor (ha)	Druh pozemku	BPEJ	Třída ochrany	Zastavěné území
S1	0,74	trvalý travní porost	neudáno	neudáno	NE
S2	0,62	trvalý travní porost	neudáno	neudáno	NE
S3	0,04	trvalý travní porost	neudáno	neudáno	NE
S4	0,20	trvalý travní porost	neudáno	neudáno	NE
S6	0,94	trvalý travní porost	7.73.13	V	NE
S8	0,14	trvalý travní porost	7.73.13	V	NE
S10	0,11	trvalý travní porost	9.36.21	I	NE
S11	0,09	trvalý travní porost	9.36.21	I	NE
S13	0,07	trvalý travní porost	9.36.21	I	NE
S14	0,33	trvalý travní porost	9.36.21	I	NE
S15	0,38	trvalý travní porost	9.36.21	I	NE
Z1	0,38	orná půda	7.29.14	III	NE
Z3	0,54	trvalý travní porost	7.67.01	V	část (0,07 ha)
Z4	0,52	orná půda	7.67.01	V	NE
		trvalý travní porost	7.67.01	V	NE
Z5	0,10	orná půda	7.29.11	I	NE
			7.32.44	V	NE
		trvalý travní porost	7.29.11	I	NE
			7.32.44	V	NE

Celkem lze k záboru ZPF konstatovat:

- ❖ Celková výměra rozvojových ploch činí 37,63 ha
- ❖ z toho nepodléhá vyhodnocení 10,88 ha
(lokality B1, B21, O7, O8, O9, O15, S5, S7, S12)
- ❖ výměra ZPF podléhající vyhodnocení 26,73 ha
(z toho uvnitř zastavěného území 0,07 ha)
 - výměra půd s 1. a 2. třídou ochrany 2,14 ha
 - výměra půd s 3. - 5. třídou ochrany 22,94 ha

Podle kultur se v řešeném území zabírá ZPF v poměru:

- převážně trvalé travní porosty cca 80 %
- orná půda cca 20 %
- zahrady a sady nepatrně

A.1.9 Ochrana PUPFL – pozemků určených k plnění funkce lesa

Základní charakteristikou správního území obce Boleboř je mimořádně **vysoká lesnatost**, která zde při celkové výměře 1 573 ha dosahuje 78 %.

Územní plán předpokládá zábor PUPFL 6,91 ha,

a sice na těchto lokalitách:

Návrh odnětí pozemků plnění funkcí lesa

(dle zákona č. 289/1995 Sb., lesní zákon, ve znění pozdějších předpisů)

<i>lokalita</i>	<i>celková plocha</i>	<i>funkční využití</i>	<i>dotčené parcely</i>	<i>zast. úz.</i>	<i>zábor PUPFL (v ha)</i>
O19	0,34 ha	plocha dopravní infrastruktury - silniční	171/7, 171/12, 189/1, 189/4, 189/6, 214/8 (k. ú. Orasín)	NE	0,21
S3	0,14 ha	plocha dopravní infrastruktury - silniční	365/6 (k. ú. Boleboř)	NE	0,10
S9	0,02 ha	plocha dopravní infrastruktury - silniční	239/1-2 (k. ú. Svahová)	NE	0,02
S16	0,36 ha	plochy občanského vybavení	167/67 (k. ú. Svahová)	NE	0,01
S17	1,43 ha	plochy občanského vybavení - sportu	167/6, 192, 195/1 (k. ú. Svahová)	NE	1,38
S18	5,23 ha	plochy občanského vybavení - sportu	167/6, 167/62. 195/1 (k. ú. Svahová)1,38	NE	5,19
Celkem zábor PUPFL					6,91

Z tohoto přehledu je zřejmé, že v minimální míře se jedná o zábor pro plochy dopravní infrastruktury a občanského vybavení. Pouze plochy S17 a S18 mají významnou výměru. Jedná se o návrh odlesnění pro sedačkovou lanovku a prodloužení stávající sjezdovky, což koresponduje s významnou prioritou orientace na sport a turistický ruch. Při vysoké lesnatosti to v daném území neovlivní ekologickou ani hospodářskou podstatu lesa.

A.2 ÚDAJE O SOUČASNÉM STAVU ŽIVOTNÍHO PROSTŘEDÍ V ŘEŠENÉM ÚZEMÍ A JEHO PŘEDPOKLÁDANÉM VÝVOJI, POKUD BY NEBYLA UPLATNĚNA ÚZEMNĚ PLÁNOVACÍ DOKUMENTACE

A.2.1 Informace o současném stavu životního prostředí

Řešené území řešené územním plánem Boleboře leží převážně na náhorních svazích Krušných hor, menší část pak tvoří náhorní plošinu těchto hor. Průměrná nadmořská výška řešeného území je 640 m.

Nejvyššími body v řešeném území jsou pak na vrcholcích Krušných hor partie v okolí Lesné, které dosahují výšky kolem 911 m n.m.

Severně od Orasína pak Strážný vrch dosahuje výšky 640 m n.m. a v prostoru Svahová Farský vrch cca 800 m n.m.

Významnými prvky v řešeném území jsou hluboká údolí horských potoků, např. údolí potoka Lužec či Telčské údolí, které končí v prostoru Jirkovské vodní nádrže.

Z geomorfologického hlediska náleží celé řešené území do Krušnohorské soustavy, která se na základě morfologicko-strukturních a typologických poměrů člení na tři podsoustavy, mezi něž patří i podsoustava Bolebořská.

Celé řešené území je součástí krušnohorského krystalinika, které je v našem případě tvořené jednak dvojslídnyými ortorulami až migmatity a muskovitickými až muskoviticko-biotickými ortorulami. Na tomto geologickém substrátu jsou vyvinuty většinou mělké, v nižších partiích podzolové půdy a na náhorních částech horské podzoly.

Z klimatických hledisek se jedná o značně diferencovanou – od mírně teplé po mírně studenou oblast. Převládá zde větrnost západního kvadrantu. Průměrné roční teploty kolísají od 4 °C do 7 °C. Vzhledem k významné výškové členitosti je zde i značný rozptyl průměrných ročních srážek (650 až 1000 mm). Značný rozptyl mají i sněhové poměry. Sněhová pokrývka zde drží 100 až 160 dní v roce a její maximální mocnost rovněž značně kolísá – mezi 50 až 120 cm.

Předmětné území je odvodňováno do Bíliny a dále do Labe. Z hydrologického hlediska má celé řešené území významný potenciál, který vyplývá z vysoké srážkovosti a vysoké lesnatosti. Je součástí vodohospodářsky chráněné oblasti CHOPAV Krušné hory. Vodní toky mají charakter potoků, které v případech Telčského potoka a v části toku Bílina protékají hlubokými údolními. Vodami z náhorních částí je napájena i řada malých vodních ploch (ovčí rybník, Kachní rybník, rybníček v severní části Boleboře, vodní nádrž v Orasíně, rybníček u silnice III/25220 v části Svahová aj.)

Ve fyto geografických souvislostech je toto území součástí horské středoevropské květeny. Z hledisek lesnické rajonizace je toto území v jižní až střední části tvořeno

bukovým pásmem, kdežto horní a náhorní části jsou v pásmu smrčin. Lesní porosty, především smrkové, byly v minulém období extrémně postiženy emisí kalamitou, kdy v náhorních partiích došlo téměř ke stoprocentnímu úhynu smrčin. Tyto lesní ekosystémy jsou dodnes významně kontaminovány. Lesní půdy jsou extrémně kyselé. Situace byla řešena výsadbou náhradních dřevin, vůči emisím odolnějších: břízou, jeřábem a smrkem pichlavým. Tyto porosty jsou ve stavu, který vyžaduje náročné převody – včetně půdní a hydrologické velkoplošné meliorace.

Kvalita přírodního prostředí se zde však po ekologizaci průmyslu v sousední pánevní oblasti významně zlepšila, a to jak z ekologických, tak i z hygienických hledisek, která odpovídají hlavním motivům územně plánovací koncepce: stabilizaci stálých obyvatel, rozvoj volnočasových, sportovních a rekreačních aktivit.

A.2.2 **Předpokládaný vývoj bez uplatnění územního plánu**

Pokud by nebyl uplatněn posuzovaný územní plán Boleboře, lze předpokládat, že by v tomto území úroveň životního prostředí, a to hlavně v subsystémech sociálních a ekonomických nejen stagnovala, ale postupně se i zhoršovala.

Předmětné území bylo dosud po poválečném odsunu zejména trvale bydlících obyvatel německé národnosti nedostatečně osídlováno. Dnes má významný přírodní potenciál a kvalitu životního prostředí, což není plně využito. Bez uplatnění nového územního plánu, který vytváří významné územní podmínky pro rozvoj bytové a rekreační výstavby a navíc pro rozvoj volnočasových aktivit, by došlo ke stagnaci a pravděpodobně i ke zhoršování současného stavu. Tomu lze zabránit především uplatněním systému rozvojových ploch dle posuzovaného územního plánu Boleboře.

A.3 CHARAKTERISTIKY ŽIVOTNÍHO PROSTŘEDÍ, KTERÉ BY MOHLY BÝT UPLATNĚNÍM ÚZEMNÍHO PLÁNU VÝZNAMNĚ OVLIVNĚNY

A.3.1 Detailní hodnocení vlivů nových rozvojových ploch na životní prostředí a udržitelný rozvoj území

Celková orientace

Koncepce rozvoje obce Boleboř je územně vymezena dle tří sídelních částí: Boleboř, Orasína a Svahové (která je členěna na dílčí části Svahová a Lesná).

- ❖ Koncepce hlavní části sídla **Boleboř** je orientována na vytvoření územních podmínek pro rozvoj rezidenčního, případně i rekreačního bydlení, které má přímou územní vazbu na stávající obytný prostor. Sleduje se tím dosažení kompaktní celistvosti obce. Doplňuje se technická a dopravní infrastruktura. Zemědělské výrobní plochy tvořené trvalým travním porostem tím nejsou z hledisek obhospodařovatelnosti negativně dotčeny. Dotvářejí se zde plochy občanského vybavení.

Zastavitelné plochy jsou vesměs situovány buď na zemědělské půdě (sečený trvalý travní porost), popřípadě se využívá nevyužívaných proluk

- ❖ Druhou největší sídelní částí je **Orasín**. V tomto případě se jedná téměř výhradně o rozšíření zastavitelných ploch (plochy smíšené obytné), s doplňkem technické a dopravní infrastruktury. Rozvojové plochy jsou zde situovány především do proluk (po zlikvidovaných obytných objektech) a částečně zasahují severním směrem do sečených trvalých travních porostů. Koncepce sleduje optimální využití prostoru s cílem obnovy kompaktní urbanistické struktury sídla. Navrhuje se zde kanalizační síť a čistírna odpadních vod.

Novými zastavitelnými plochami nebude narušena hospodářská celistvost zemědělských pozemků. Vzhledem k možnému výskytu chráněných druhů nutno počítat s nutností sejmutí ochrany, resp. s odborně kvalifikovaným transferem,

- ❖ Územní část **Svahová** je v návrhu územního plánu orientována výrazně na stabilizaci a rozvoj ploch rekreačního a částečně i rezidenčního bydlení, ploch vybavení dvou horských hotelů /Svahová a Lesná a plochu fotovoltaické elektrárny. I zde jsou plochy bydlení orientovány do proluk, do míst bývalých usedlostí. Funkčně účelné jsou návrhy infrastruktury hotelu Lesná (plochy sportu – trasa sedačkové lanovky, prodloužení sjezdovky, parkoviště pro návštěvníky).

I zde jsou rozvojové plochy situovány na sečených horských loukách, trasa lanovky v lesním porostu – na stanovišti silně postiženém průmyslovými emisemi.

Situační orientace zastavitelných ploch

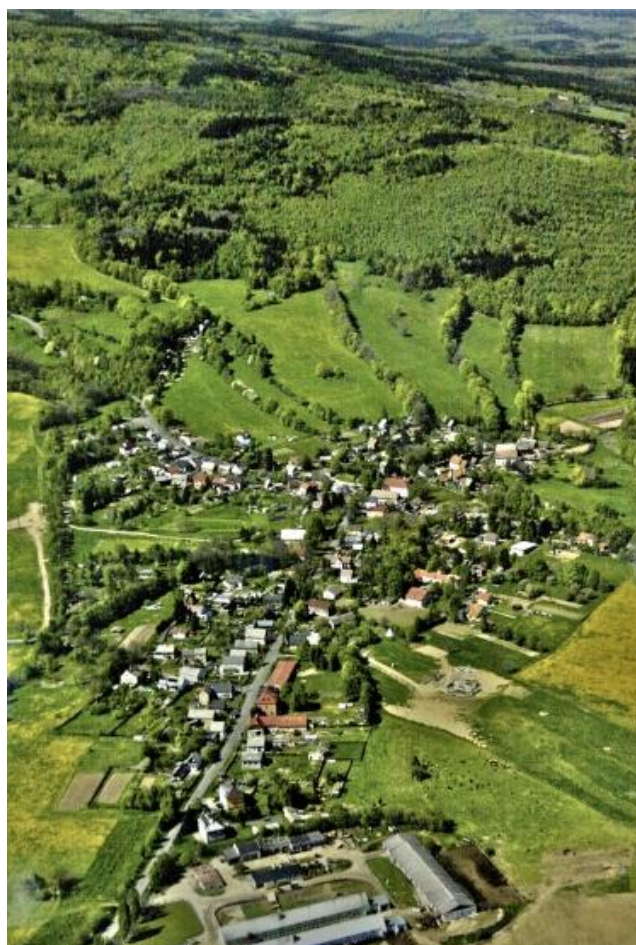
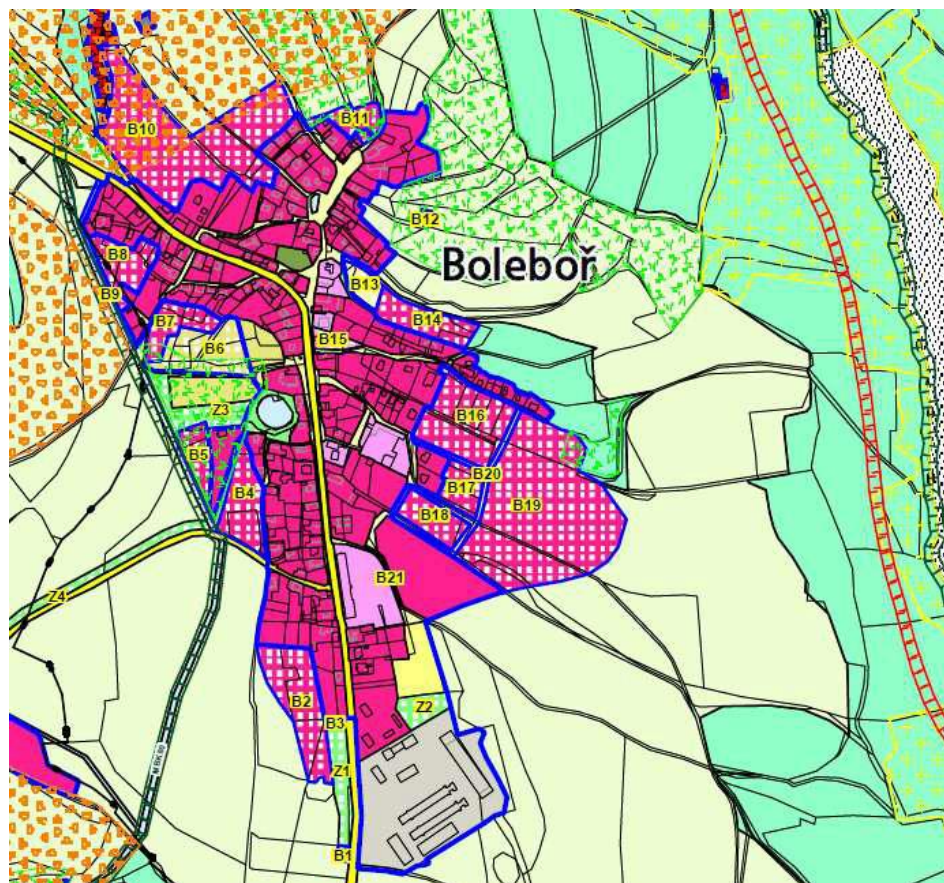
je zpracována tabelárně, s doplňkem obrazových příloh a fotodokumentace; a sice v členění podle jednotlivých sídelních částí obce Boleboř.

Vysvětlivky k tabulkám: TP ... travní porost, ZCHD ... zvláště chráněný druh (výskyt)
 ŽP ... vliv na životní prostředí a trvale udržitelný rozvoj v řešeném území (+ kladný, +- neutrální, - negativní)

Přehled nových rozvojových ploch Boleboř

sídelní část **BOLEBOŘ**

pl. č.	plochy s rozdílným způsobem využití	v ha	upřesnění funkčního využití	územní charakteristika	vliv na ŽP
B1	plochy technické infrastruktury	0,04	čistírna odpadních vod	TP, bez výskytu ZCHD	+
B2	plochy smíšené obytné	0,95		TP, bez výskytu ZCHD	+
B3	plochy veřejných prostranství	0,02	komunikace pro obsluhu lokality B2	TP, bez výskytu ZCHD	+
B4	plochy smíšené obytné	0,61		TP, bez výskytu ZCHD	+
B5	plochy smíšené obytné	0,32		TP, bez výskytu ZCHD	+
B6	plochy občanského vybavení-sportu	0,70	hřiště, zeleň atp.	TP, bez výskytu ZCHD	+
B7	plochy smíšené obytné	0,40		TP, bez výskytu ZCHD	+
B8	plochy smíšené obytné	0,56		TP, bez výskytu ZCHD	+
B9	plochy veřejných prostranství	0,12	komunikace pro přístup do lokality B8	TP, bez výskytu ZCHD	+
B10	plochy smíšené obytné	2,70	bydlení + plochy veřejných prostranství podle § 7 vyhlášky č. 501/2006 Sb.	TP, bez výskytu ZCHD	+
B11	plochy smíšené obytné	0,29		TP, bez výskytu ZCHD	+
B12		0,03	objekt na kanalizační síti (čerpací stanice)	TP, bez výskytu ZCHD	+
B13	plochy veřejných prostranství	0,20	např. i pro parkoviště, shromaždiště	TP, bez výskytu ZCHD	+
B14	plochy smíšené obytné	0,49		TP, bez výskytu ZCHD	+
B15	plochy smíšené obytné	0,13	rozšíření občanské vybavenosti v sousedství prodejny a hospody	TP, bez výskytu ZCHD	+
B16	plochy smíšené obytné	1,07		TP, bez výskytu ZCHD	+
B17	plochy smíšené obytné	0,33		TP, bez výskytu ZCHD	+
B18	plochy smíšené obytné	0,38		TP, bez výskytu ZCHD	+
B19	plochy smíšené obytné	3,44	bydlení + plochy veřejných prostranství podle § 7 vyhlášky č. 501/2006 Sb., povinnost zpracovat územní studii	TP, bez výskytu ZCHD	+
B20	plochy veřejných prostranství	0,44	komunikace pro obsluhu lokality B19	TP, bez výskytu ZCHD	+
B21	plochy veřejných prostranství	0,03	komunikace pro obsluhu lokality B19	TP, bez výskytu ZCHD	+
Boleboř – celkem zastavitel. ploch		13,25			

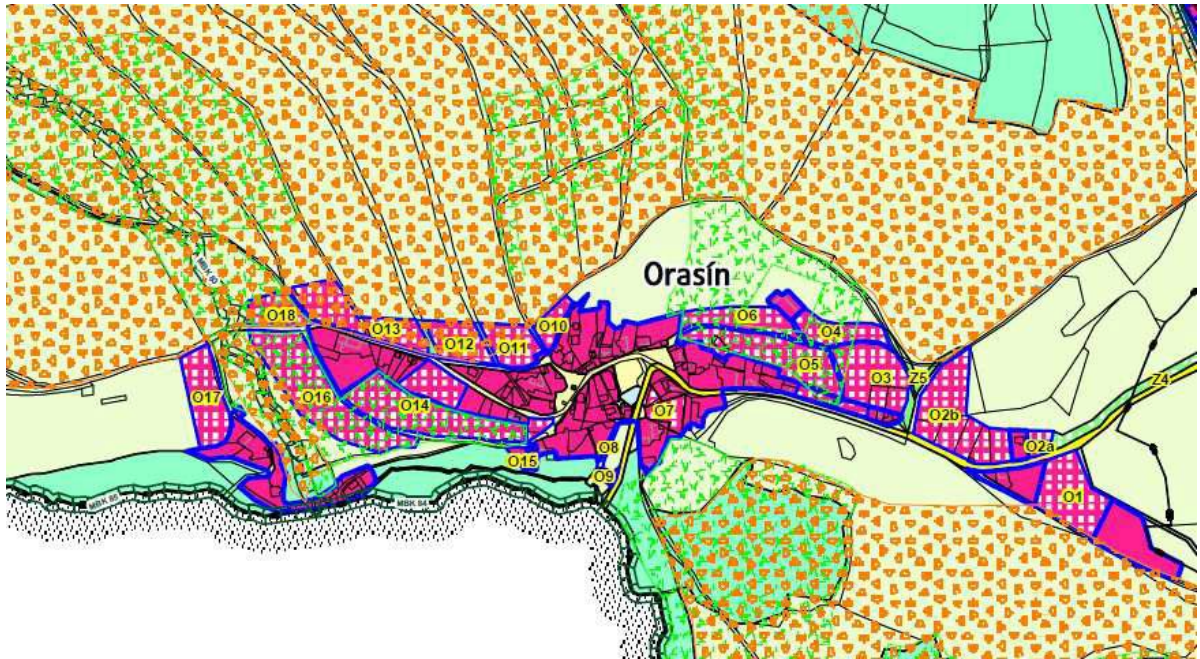




Přehled nových rozvojových ploch Boleboř

sídelní část **ORASÍN**

pl. č.	plochy s rozdílným způsobem využití	v ha	upřesnění funkčního využití	územní charakteristika	vliv na ŽP
O1	plochy smíšené obytné	0,70			
O2a	plochy smíšené obytné	0,10			
O2b	plochy smíšené obytné	1,03			
O3	plochy smíšené obytné	0,81		TP-louka, bez výskytu ZCHD	+
O4	plochy smíšené obytné	0,35			
O5	plochy smíšené obytné	0,95			
O6	plochy smíšené obytné	0,44		TP-louka, bez výskytu ZCHD	+
O7	plochy smíšené obytné	0,21			
O8	plochy veřejných prostranství	0,03	komunikace pro obsluhu čerpací stanice odp. vod	TP, bez výskytu ZCHD	+
O9	plochy technic. infrastruktury	0,05	čerpací stanice odpadních vod	TP, bez výskytu ZCHD	+
O10	plochy smíšené obytné	0,18			
O11	plochy smíšené obytné	0,36			
O12	plochy smíšené obytné	0,37		TP-louka, bez výskytu ZCHD	+
O13	plochy smíšené obytné	0,70			
O14	plochy smíšené obytné	1,42			
O15	plochy smíšené obytné	0,08			
O16	plochy smíšené obytné	1,22			
O17	plochy smíšené obytné	0,59			
O18	plochy smíšené obytné	0,29		TP, bez výskytu ZCHD	+
O19	plochy dopravní infrastruktury-silniční	0,34	komunikace pro obsluhu ploch na území obce Blatna na k.ú. Mezihoří u Chomutova	TP, bez výskytu ZCHD	+
Orasín – celkem zastavit.ploch		10,22			





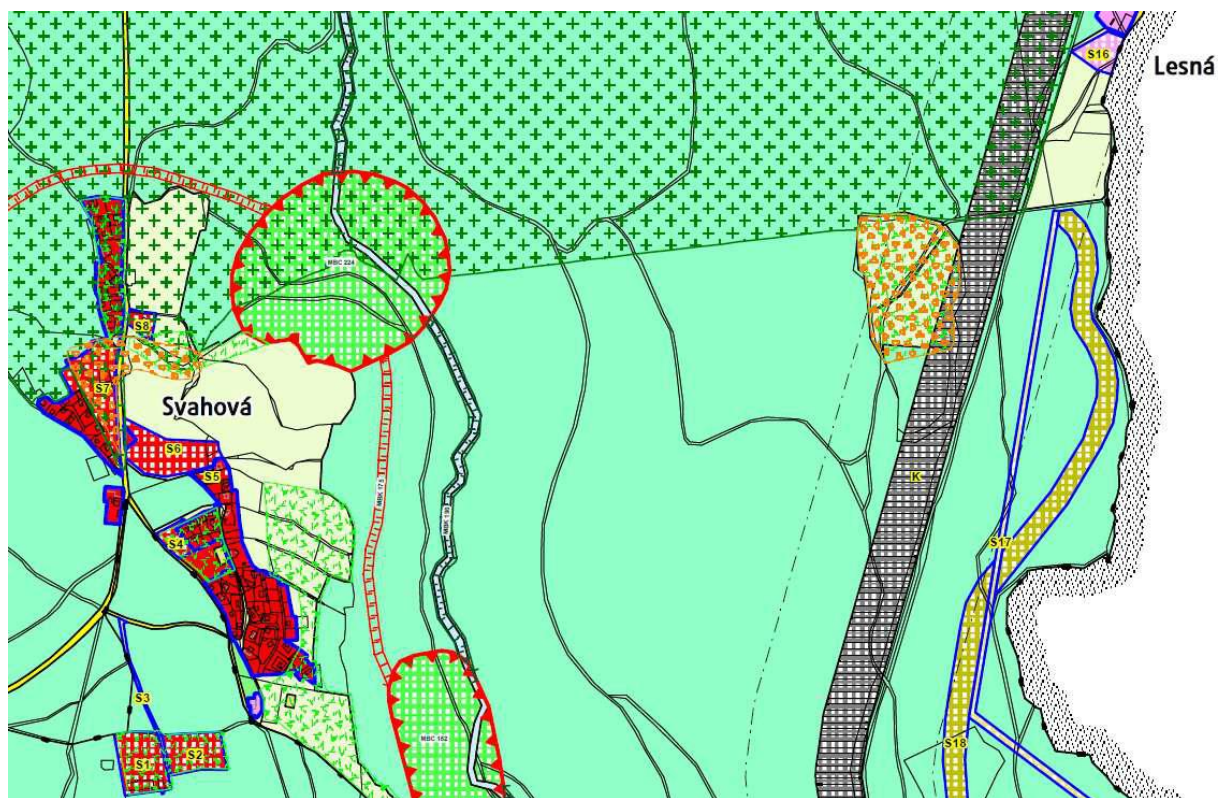
Přehled nových rozvojových ploch Boleboř

sídelní část **SVAHOVÁ**

pl. č.	plochy s rozdílným způsobem využití	v ha	upřesnění funkčního využití	územní charakteristika	vliv na ŽP
S1	plochy bydlení	0,82	znovuvyužití plochy po bývalém dětském táboru se zbytky staveb	TP – horská sečená louka, možný výskyt ZCHD rostlin	+
S2	plochy bydlení	0,65	znovuvyužití plochy po bývalém dětském táboru se zbytky staveb	TP – horská sečená louka, možný výskyt ZCHD rostlin	+
S3	plochy dopravní infrastruktury-silniční	0,14	komunikace pro obsluhu ploch S1 a S2	stávající lesní cesta	+
S4	plochy bydlení	0,20			
S5	plochy bydlení	0,10		TP v zástavbě, bez ZCHD	+
S6	plochy bydlení	0,94		TP – horská sečená louka	+
S7	plochy bydlení	1,06			
S8	plochy bydlení	0,17		TP v zástavbě, bez ZCHD	+
S9	plochy dopravní infrastruktury-silniční	0,02	parkoviště u ústí Sluneční cesty, kapacita max. 10 stání	TP – louka část zpevněná, bez ZCHD	+
S10	plochy bydlení	0,11			
S11	plochy bydlení	0,11	znovuvyužití stavební parcely (zbořeniště)	TP – horská louka, bez výskytu ZCHD	+
S12	plochy bydlení	0,09	znovuvyužití stavební parcely (zbořeniště)		+
S13	plochy bydlení	0,09	znovuvyužití stavební parcely (zbořeniště)	TP, bez výskytu ZCHD	+
S14	plochy dopravní infrastruktury-silniční	0,33	parkoviště pro max. 100 automobilů	TP, bez výskytu ZCHD	+
S15	plochy bydlení	0,41	znovuvyužití stavební parcely (zbořeniště)	TP, bez výskytu ZCHD	+
S16	plochy občanského vybavení	0,36	sportovní aj. zázemí pro hotel Lesná	sportovně využívaná plocha	+
S17	plochy občanského vybavení – sport	1,43	sedáčková lanovka	TP + les, bez výskytu ZCHD	+ -
S18	plochy občanského vybavení – sport	5,23	koridor pro sjezdovku	TP + les, bez výskytu ZCHD	+
S19	plochy bydlení	0,05			
Svahová – celkem zastavit. ploch		12,31			

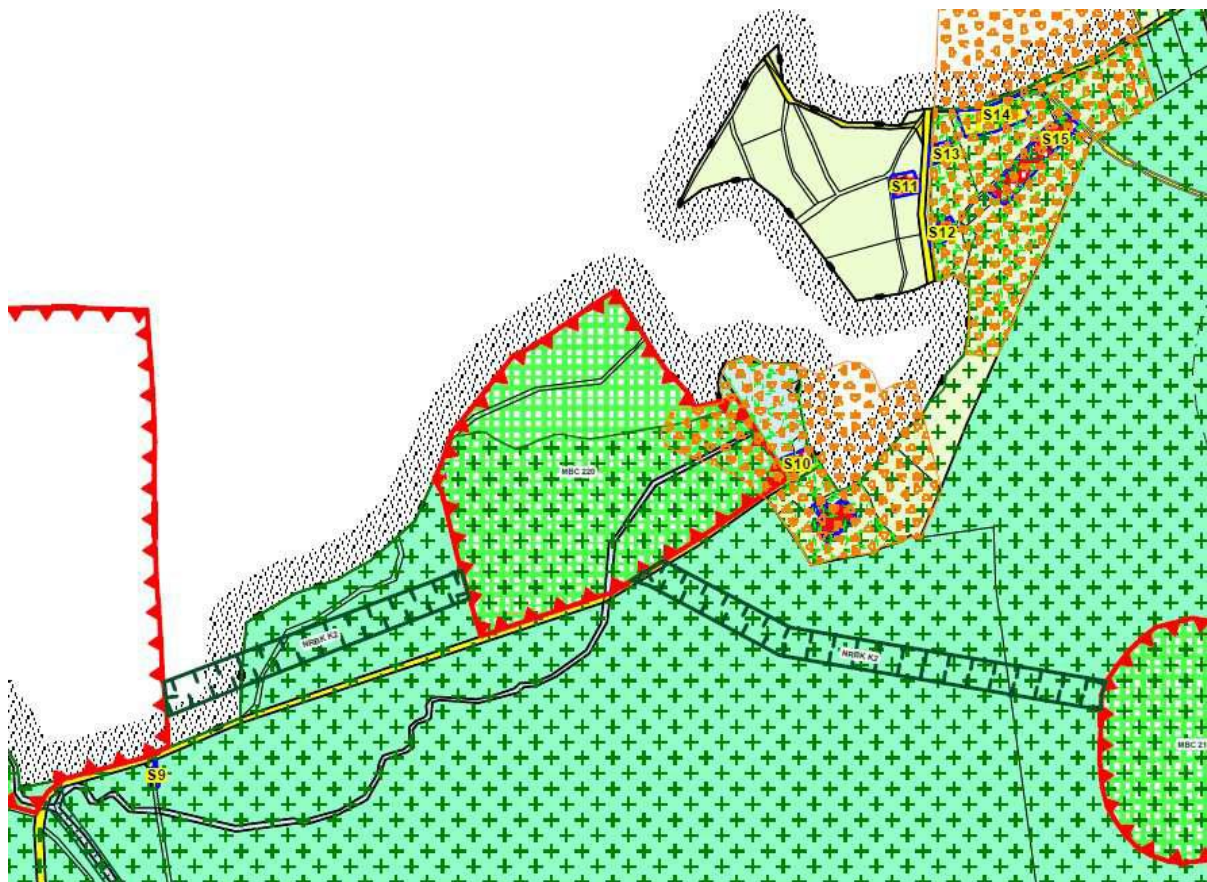
Územím Svahové prochází **K** – koridor vysokotlakého plynovodu o výměře 35,89 ha – nadřazený záměr (ZÚR ÚK).

Svahová - jižní část (S1, S2, S3, S4, S5, S6, S7, S8, S16, S17, S18, K)





Svahová – Lesná – severní část (S9, S10, S11, S12, S13, S14, S15)





Závěrem této části hodnocení lze konstatovat:

- a) Jedná se o podhorskou a horskou oblast s mimořádně vysokou lesnatostí (78 %), doplněnou zemědělským půdním fondem a společenskou zástavbou. Pozemků určených pro plnění funkcí lesa se územní plán dotýká v malém rozsahu (pro dovybavení sportovně rekreačního centra Lesná). Požadavky územního plánu Boleboře na zábor ZPF jsou motivovány vesměs ve prospěch společensky prospěšné výstavby.

- b) Ve výše uvedených souvislostech lze konstatovat, že bonita **lesních pozemků** navrhovaných pro účely sportu a rekreace je dosud významně degradována kontaminací průmyslovými imisemi. Významná převaha **zemědělských pozemků** je vedena z hlediska ochrany v V. třídě, která umožňuje i jiná společensky účelnější způsoby využití.
- c) **Přírodně ekologická hodnota** krajiny řešeného území vyplývá z
- ❖ bohaté struktury nadregionálních, regionálních i místních skladebních součástí ÚSES,
 - ❖ soustavy NATURA 2000, tvořené
 - evropsky významnými lokalitami EVL a
 - ptačími oblastmi PO,
- kteřé se na území územního plánu Boleboře vyskytují.
- d) Rozvojové plochy jsou vesměs lokalizovány v územních vazbách s dosavadní obytnou, výrobní a volnočasovou výstavbou v katastrálních územích Boleboř, Orasín, Svahová a Lesná. Za situace, kdy dominantním cílem je stabilizace místního obyvatelstva, příliv návštěvníků a rekreatantů a tím i posílení ekonomických a sociálních aspektů, **společenská hodnota území rozvojových ploch** nabývá mimořádného významu.

V těchto souvislostech jsou ceněny především rozvojové zastavitelné plochy pro bytovou výstavbu a občanské vybavení v Boleboři a Orasíně a plochy určené k nadregionálně koncipovanému centru sportu, turistiky a rekreace v územní části Svahová – Lesná.

Tyto aspekty nutno hodnotit především v kontextu se společenskými zájmy dosídlování této příhraniční oblasti (kteřou zahraniční návštěvníci trefně dodnes nazývají Niemandland) a s možností využít volnočasového potenciálu řešeného území pro společensky účelné využívání volného času obyvatel sousední podkrušnohorské průmyslové, hustě osídlené oblasti.

A.3.2 **Charakteristiky životního prostředí, které by mohly být uplatněním územního plánu Boleboře významně ovlivněny**

Životní prostředí člověka vnímáme jako integrovanou kumulaci přírodních, sociálních a ekonomických složek určitého území.

A.3.2.a) **Přírodní složky životního prostředí**

Jsou souborem geomorfologických, geologických, pedologických, hydrologických, klimatických a biotických složek v subsystémech fytoocenóz, zoocenóz a mikroocenóz. V integrovaném souhrnu se jedná z přírodních hledisek o mimořádně hodnotné

území. Z krajinářsko-ekologických hledisek je jako složka životního prostředí mimořádně hodnotné i proto, že ovlivňuje kvalitu životního prostředí v širší oblasti:

- ❖ **Krušnohorské lesy** nejsou jen výrobcem dřeva, ale především klimatotvorným a hydrologickým činitelem, s výraznou půdoochrannou a krajinně ekologickou funkcí, která územně přesahuje vlastní orografii.
- ❖ Zásadní význam má krušnohorská oblast jako **vodohospodářsky důležité území**, (CHOPAV), které se vyznačuje vysokými hodnotami atmosférických srážek, retenční a akumulací schopností lesních půd. Vodohospodářsky je na tomto území závislá celá hustě urbanizovaná podkrušnohorská oblast.
- ❖ Předmětná oblast je velmi cenná z **krajinářsko-ekologických hledisek**, v souvislostech s výskytem specifické **flóry a fauny**, územně vázané na podhorské a horské ekosystémy. Z uvedeného vychází i **ochranářská hodnota** daného území.

A.3.2.b) **Sociálně ekonomické složky životního prostředí**

V hrubém členění lze do této skupiny řadit obytnou, rekreační zástavbu a občanskou vybavenost, v návaznosti na to dopravní a technickou infrastrukturu. Ekonomický subsystém je zde zastoupen lesním hospodářstvím a zemědělstvím.

Základem civilizační hodnoty území je zde **obytné prostředí**. Jeho kvalita je dána stavebně technickým stavem objektů – s doplňkem technické a občanské vybavenosti. S výjimkou absence kanalizace a čistírny odpadních vod je toto prostředí dobré. V Boleboři a Orasíně převládá funkce rezidenčního bydlení. V části Svahová se jedná především o **bydlení rekreační**. **Výrobní zástavba** je centralizována pouze v jižní části Boleboře a je orientována na horský typ živočišné výroby s pozemky v katastrálním území Orasína a Boleboře.

Součástí sociálně ekonomické složky životního prostředí je i **lesní hospodářství a zemědělství**.

Lesy v předmětném území jsou převážně ve vlastnictví státního podniku Lesy ČR (částečně i obcí Boleboř a Jirkov). Z hledisek ekologických i hospodářských byly smrkové lesy zničeny emisní kalamitou, jsou dočasně obnoveny přípravnými a náhradními druhy dřevin (bříza, jeřáb, smrk pichlavý), takže vyžadují velmi náročnou melioraci a obnovu cílovými dřevinami. PUPFL zaujímají 1 573 ha.

Zemědělství je soustředěno na užívání horských luk a pastvin v Boleboři a Orasíně. Část těchto horských luk je podmáčena. Tato stanoviště jsou zčásti spásána a částečně sečena. Pouze nepatrná část ZPF je v sousedství zemědělského závodu v Boleboři užívána jako orná. V řešeném území se nachází celkem 340 ha zemědělské půdy, kterou obhospodařuje pouze jeden soukromý subjekt.

A.4 CHARAKTERISTIKY ŽIVOTNÍHO PROSTŘEDÍ, KTERÉ BY MOHLY BÝT UPLATNĚNÍM ÚZEMNÍHO PLÁNU VÝZNAMNĚ OVLIVNĚNY, ZEJMÉNA S OHLEDEM NA ZVLÁŠTĚ CHRÁNĚNÁ ÚZEMÍ A PTAČÍ OBLASTI

Tato tematika je podrobně pojednána v kapitole A.1.7, ze které vyplývá, že

❖ **Skladební prvky ÚSES** – územního systému ekologické stability

- prvky nadregionálního významu
- prvky regionálního významu
- prvky místního významu

nejsou se záměry hodnoceného územního plánu v kolizi, návrh nových rozvojových zastavitelných ploch je respektuje

❖ **NATURA 2000**

V posuzovaném území jsou vymezeny dvě lokality, a to

- **Ptačí oblast** Novodomské rašeliniště – Kovářská
- **Evropsky významná lokalita** Východní Krušnohoří.

Vztah obou těchto lokalit je zhodnocen v tomto případě autorizovanou osobou pro hodnocení podle § 45i zákona č. 114/1992 Sb. Z této studie vyplývá, že:

- z důvodů možného nepřímého ovlivnění populací obou druhů modrásků v EVL Východní Krušnohoří byl vyhodnocen **mírný negativní vliv** rozvojových ploch O13, O14, O16, O18 a O19 (v Orasíně);
- z důvodů možného nepřímého ovlivnění podmínek biotopu tetřívka obecného v PO Novodomské rašeliniště – Kovářská byl vyhodnocen **mírný negativní vliv** rozvojových ploch S11, S12, S13, S15, S17, S18 a plochy K pro koridor plynovodu (ve Svahové a Lesné);
- u ploch S17, S18 a K (plynovod) byl vyhodnocen **mírný negativní vliv** na typy přírodních stanovišť, které jsou předmětem ochrany EVL Východní Krušnohoří.

V závěru této studie se konstatuje, že předložená koncepce Územního plánu Boleboře **nemá významný vliv (resp. negativní vliv dle odst. 9 § 45i zákona o ochraně přírody a krajiny) na Evropsky významné lokality a Ptačí oblasti.**

A.5 ZHODNOCENÍ STÁVAJÍCÍCH A PŘEDPOKLÁDANÝCH VLIVŮ NAVRHOVANÝCH VARIANT ÚZEMNÍHO PLÁNU

Územní plán Boleboře je vypracován jednovariantně. Za alternativu lze považovat nulovou variantu, která je stručně charakterizována v kap. A.2.2 Předpokládaný vývoj bez územního plánu.

A.5.1 Hodnocení vlivů na obyvatelstvo

Územní plán Boleboře koncepčně vychází ze základního úkolu, vytvářet „vyvážený vztah územních podmínek pro příznivé životní prostředí, pro hospodářský rozvoj a pro soudržnost obyvatel území“.

Všechny tyto tři pilíře směřují především k vytváření optimálních podmínek pro **obyvatelstvo**.

V daném případě se to konkrétně řeší:

- stabilizací a zvyšováním úrovně bydlení, a to jak rezidenčního, tak rekreačního;
- významným akcentem na tvorbu územních podmínek pro rozvoj nejen místních, ale i regionálních, nadregionálních i mezinárodních volnočasových aktivit – turistiku, sport, rekreaci (sjezdovka, sedačková lanovka, rozšíření hotelových a rekreačních kapacit);
- což směřuje i k vytváření podmínek ve volnočasovém podnikání. To je důležité, neboť většina obyvatel Boleboře dojíždí za zaměstnáním do vzdáleného okolí.
- Vůči obyvatelstvu se kladně projevují i rozvojové plochy občanského vybavení v obci, rozvoj zeleně.
- Aktivity směřující ke zdokonalení dopravní a technické infrastruktury jsou motivovány zvyšováním hygienického komfortu obyvatelstva (hlavně kanalizace, ČOV a odpadového hospodářství).
- V souvislostech se zdravotně hygienickou kvalitou ovzduší a vod lze kladně hodnotit absenci průmyslových ploch.
- Mnohostranná orientace na dodržení již nyní vysokého standardu přírodních složek krajiny není motivována jen ve prospěch krajiny, ale i všestrannou atraktivitu vůči obyvatelstvu.

Celkem lze k této tematice konstatovat, že hlavním motivem územního plánu Boleboře jsou priority vesměs orientované k **zajištění soudržnosti obyvatel území**, což obecným vyjádřením vlivů na obyvatelstvo lze hodnotit jako kladné.

A.5.2 Hodnocení vlivů na biologickou rozmanitost, flóru a faunu

V těchto souvislostech nutno situaci hodnotit v kontextu současné biologické rozmanitosti flóry a fauny – dané charakterem podhorského až horského biotopu.

V jižní části řešeného území to je pestrá krajina, tvořená úměrnou kombinací lesů, zemědělských pozemků s trvalým travním porostem a bohatou strukturou

roztroušené vysoké zeleně. Vycházíme z faktu, že toto území, vybavené významnou složkou listnatých dřevin, nebylo emisně poškozeno tak, jako lesy smrkového pásma. Ani v současnosti není toto území, díky ekologizaci průmyslu, imisně kontaminováno. Vody jsou vesměs čisté. Přírodní podmínky proto již nyní umožňují existenci floristicky i zoologicky rozmanitých biotopů. Územní plán Boleboře tuto situaci plně respektuje, což tento příznivý stav stabilizuje – hlavně respektováním prvků ÚSES, evropsky významných lokalit, ptačí oblasti a zvláště chráněných území, rostlin a živočichů.

Odlišné podmínky existují v náhorních částech řešeného území. Vztahuje se to na lesní porosty smrkového horského pásma, které během překotné industrializace a absence ekologických opatření podlely vysokým koncentracím silně kyselých imisí, hlavně SO₂, pocházející ze spalování fosilních paliv průmyslu, domácností i dopravy – na obou stranách státní hranice. Odumíráním a následným vykácením odumřelých stromů došlo v tomto území doslova k ekologické katastrofě, doprovázené kontaminací půdy a vody. Tato situace byla řešena masovou výsadbou pionýrských a náhradních dřevin (hlavně bříza, jeřáb a introdukovaný smrk pichlavý, jehož tehdejší předností byla relativně vysoká odolnost vůči škodlivým imisím). Tyto porosty se nyní rozpadají a lesnictví stojí před ohromným úkolem velkoplošné půdní a vodní meliorace a převodem na porosty s cílovým sortimentem místních druhů dřevin; to znamená smrku, buku, jedle a javoru klenu. To je ovšem úkol, který není řešen územním plánem Boleboře, souvisí však s úkolem obnovení biologické rozmanitosti v celé širší krajině.

Jediným kladem imisního rozpadu horských smrčín bylo vytvoření vhodného prostředí pro tetřívka, jehož ochraně je v tomto území dáována vysoká priorita. Nutno ovšem počítat s tím, že ozdravením horských lesů zanikne vhodnost tetřívkového biotopu, který by měl být orientován do prostorů rašelinišť. Společenskou prioritou musí být samozřejmě obnova lesů skladbou co nejbližší klimaxovému stadiu.

Celkově lze k problematice vlivů územního plánu na biologickou rozmanitost, flóru a faunu konstatovat:

- V **jižních** částech řešeného území nepodstatný zábor ZPF, územně vázaný na urbanistickou rekonstrukci a kompletaci sídel, se snižováním biodiverzity a výskytu flóry a fauny negativně neprojeví. Garancí je respektování skladebních prvků ÚSES, složek NATURA 2000 a respekt ke zvláště chráněným územím a druhům a k územím chráněným ze zákona.
- Vývoj ekosystémů, a proto i jejich biodiverzity a důležité produktivity, vázaný na obnovu lesních komplexů v severní horské části, bude především v režii vlastníka a uživatele lesů, kterým je státní podnik Lesy ČR (a zčásti i obec Boleboř).

Částečné omezení rozsahu ekosystémů odnětím zemědělské a částečně i lesní půdy pro rozvoj turistiky, rekreace a sportu, je z krajinně ekologických hledisek nepatrné a

je plně kompenzováno ve prospěch rozvoje kladných vlivů na obyvatelstvo a návštěvníky tohoto území.

A.5.3 Hodnocení vlivů na půdu

Zpracovatelé přistupovali k problematice vztahů územního plánu Boleboře k půdě nejen kvantitativně, ale i kvalitativně. Vycházejí z přesvědčení, že půda není jen výrobním prostředkem (pro výrobu potravin či dřeva), ale i důležitou složkou ekosystémů, kterou je třeba chránit jako součást životního prostředí.

Problematiky ochrany zemědělského půdního fondu a ochrany podstaty lesů jsou podrobněji pojednány v kapitolách A.1.8 a A.1.9. Zde proto jen stručně.

Územní plán Boleboře v podstatě stabilizuje půdní fond. A pokud se pro nové rozvojové plochy navrhuje vyjímání ze ZPF a PÚPFL, pak se tak činí v případech, kdy celospolečenská významnost změny využití převyšuje původní stav.

K návrhu na zábor ZPF (26,73 ha) lze dodat, že se jedná převážně o pozemky s nejnižším stupněm ochrany (85 % ve třídě V). Uvolňování takovýchto pozemků pro jiné způsoby využití je přípustné. Na hospodářský potenciál a způsob obhospodařování nebude mít navrhovaný zábor vliv, neboť rozvojové plochy jsou situovány v územní návaznosti na současný stav zástavby, často v prolukách.

Pro posouzení účelnosti záboru lesních stanovišť je důležité, že se jedná o

- území s mimořádně vysokou lesnatostí (78 %)
- a o porosty s velmi nízkou lesnickou kvalitou, neboť jde o stanoviště původně smrkových monokultur, které podlely vysoké koncentraci průmyslových škodlivin. Dodnes jsou půdy těchto porostů silně kontaminovány a jsou extrémně kyselé.

Jejich zábor je motivován účelností rozšířit plochy sportu v současnosti sportovně rekreačního a turistického centra Lesná – což koresponduje s vůdčím motivem územního plánu – posílit volnočasové plochy a využít v tomto území vysoký rekreační potenciál.

Podle podmínek pro využití ploch s rozdílným způsobem využití ve smyslu stavebního zákona je přípustné, aby **plochy lesní** byly využívány i jako pozemky vodních ploch a koryt vodních toků, pozemky dopravní a technické infrastruktury, stavby a opatření pro snižování nebezpečí ekologických a přírodních katastrof a pro odstraňování jejich důsledků. Dále tratě pro běžecké a sjezdové lyžování, technická opatření a stavby, které zlepší podmínky jejich využití pro účely rekreace a cestovního ruchu, zejména v souvislosti s turistikou a cykloturistikou, včetně hygienických zařízení a odpočívek.

A.5.4 Hodnocení vlivů na vodu

Územní plán Boleboře respektuje skutečnost, že celé správní území obce Boleboř leží v území, které je hydrologicky mimořádně cenné, a to z ekologických i

vodohospodářských hledisek, neboť se jedná o CHOPAV – chráněnou oblast přirozené akumulace vod.

Žádný nový rozvojový záměr tuto nesmírně cennou hydrologickou funkci předmětné krajiny funkčně nenaruší. Ochranná pásma vodních zdrojů jsou respektována.

V těchto souvislostech lze kladně hodnotit i plochy pro kanalizaci a ČOV, což se projeví kladně nejen z vodohospodářských, ale hlavně hygienických hledisek.

Všechny vodní toky a plochy jsou zachovány.

Vysoká hydrologická účinnost řešeného území souvisí nejen s vysokými srážkami, ale hlavně s vysokým podílem lesů, jejichž půdy mají značný retenční potenciál a schopnost transformovat rychlý pozemní odtok na pomalý odtok podzemní.

V tomto případě mají významnou hydrologickou funkci i zemědělské pozemky, neboť jsou téměř výhradně využívány v kultuře trvalého travního porostu.

A.5.5 **Hodnocení vlivů na ovzduší a klima**

Předmětné území je mimo dosah významné kontaminace ovzduší z velkých zdrojů. Přímou v místě žádný velký zdroj znečišťování ovzduší není, a ani nový územní plán s ním nepočítá. Emise z dopravy jsou minimální. V topné sezóně jsou hlavním zdrojem znečišťování ovzduší individuální lokální topeniště. Proto by čistotě ovzduší prospělo, kdyby územní plán v nové zástavbě limitoval lokální topeniště ekologickou certifikací.

Vlastní návrh nových rozvojových ploch v žádném případě neovlivní charakter klimatu daného území, který je dán lokalizací v zeměpisném pásmu, přechodovou oblastí mezi přímořským a kontinentálním klimatem a příslušností k orografickému celku Krušných hor. Realizace navrhovaných záměrů v žádném případě klima tohoto území neovlivní.

A.5.6 **Hodnocení vlivů na hmotné statky**

Územní plán Boleboře jako celek vytváří vhodné podmínky pro to, aby se úroveň hmotných statků v řešeném území zlepšovala. A to jak v centrálním sídle, tak v odloučených sídelních celcích.

A.5.7 **Hodnocení vlivů na kulturní, architektonické a archeologické dědictví**

Územní plán Boleboře nemůže řešit nápravu konkrétních kulturních a architektonicky hodnotných staveb. Vytváří však rámec jejich ochrany, a především širší předpoklady pro rozvoj.

A.5.8 **Kumulativní hodnocení vlivů na krajinu**

Úvodem k této problematice je účelné zdůraznit, že oproti klasickému hodnocení vlivů v rámci procesu EIA, kde je posuzování dominantně posuzováno ve vztahu k přírodním a sociálním složkám životního prostředí, je hodnocení územního plánu na **udržitelný rozvoj území** (ve smyslu § 19 odst. 2 zákona č. 183/2006 Sb., zákon o

územním plánování a stavebním řádu (stavební zákon)) orientováno tematicky šířeji:
„... **na vyvážený vztah územních podmínek pro příznivé životní prostředí, pro hospodářský rozvoj a pro soudržnost společenství obyvatel území.**“

Kumulativního pohledu při posuzování vlivů lze nejlépe dosáhnout **integrováním hodnocením** nejen současného stavu, ale především rozvojových záměrů v kontextu s variantami řešení.

Souhrnné hodnocení všech faktorů a jevů působení územního plánu na životní prostředí a socioekonomickou oblast je nutně zatíženo subjektivitou. Především proto, že nelze vycházet pouze z mechanického a aritmetického pojetí, ale ze všech zúčastněných hierarchicky hodnotových faktorů a jejich synergie.

- ❖ Na nejvyšší příčce nutno stavět vlivy na obyvatelstvo, na jeho existenční, zdravotní a sociální ukazatele, jejichž vliv je kumulován ve vyjádření úrovně **soudržnosti společenství obyvatel**.
- ❖ Hodnotově následující z hledisek významnosti jsou vlivy na **přírodní složky životního prostředí**, a to v subsystémech horninového prostředí, půdy, vody, ovzduší, klimatu a biotických složek ekosystémů ve sférách fytoocenóz, zoocenóz a mikrobiocenóz.
- ❖ A na toto hodnotově navazují vlivy na **lidské výtvoř** – hmotné statky, kulturní, archeologické a architektonické dědictví.

Autor tohoto hodnocení pro vytváření hierarchie a míry vlivů vychází z následující stupnice, která klasifikuje kladné a záporné vlivy:

záporné	VLIVY	kladné
0	žádný vliv	0
- 1	extrémně malý vliv	+ 1
- 2	malý vliv	+ 2
- 3	středně velký vliv	+ 3
- 4	velký vliv	+ 4
- 5	extrémně velký vliv	+ 5

Zhodnocení vlivů územního plánu Boleboře na udržitelný rozvoj území je v integrovaném pojetí souboru přírodních, hospodářských a sociálních faktorů řešeno takto:

Přírodní složky životního prostředí	
Litosféra	0
Pedosféra	- 1
Hydrosféra	+ 3
Atmosféra	+ 1
Fytocenózy	- 1
Zoocenózy	0
Mikrobiocenózy	0
Ekosystémy	- 1
Hospodářské aspekty	+ 2
Lidské výtvořy	+ 3
Soudržnost společenství obyvatel území	+ 4

Územní plán Boleboře vytváří územní podmínky pro stabilizaci a rozvoj stálého a rekreačního bydlení, a především pro rozvoj cestovního ruchu, turismu, cykloturistiky a hlavně komplexu zimních sportů a volnočasových aktivit. To se projeví kladně nejen v odloučených částech Lesná a Svahová, ale i v Orasíně a v centrálním sídle Boleboři.

Rozvoj těchto aktivit se projeví i v hospodářské a sociální prosperitě a v souhrnu i ve vyšší soudržnosti společenství obyvatel obce.

A.6 POROVNÁNÍ Kladných a záporných vlivů územního plánu podle variant řešení

Územní plán Boleboře je zpracován v jedné variantě.

A.7 POPIS NAVRHOVANÝCH OPATŘENÍ PRO PŘEDCHÁZENÍ, SNÍŽENÍ NEBO KOMPENZACI VŠECH ZJIŠTĚNÝCH NEBO PŘEDPOKLÁDANÝCH ZÁVAŽNÝCH ZÁPORNÝCH VLIVŮ NA ŽIVOTNÍ PROSTŘEDÍ

Úvodem této části lze konstatovat, že v prostoru správního území obce Boleboř nebyly zjištěny **závažné záporné vlivy** na životní prostředí.

- Ekologická a estetická úroveň krajinného prostoru má vysoký standard, který by měl být respektován a rozvíjen. Největším ekonomicko-ekologickým problémem je dosud neuspokojivě probíhající obnova emisemi postižených lesních ekosystémů.

- Řada problémů zde však existuje ve sféře hmotných, ekonomických a sociálních charakteristik životního prostředí. Hlavní orientaci opatření pro eliminaci nebo snížení je proto účelné směřovat do této sféry.

A.7.1 Opatření ve sféře krajiny

- a) S cílem navrhovat a stále rozvíjet vysoký standard přírodního prostředí nutno důsledně respektovat podmínky ochrany a regulace
 - prvků ÚSES – nadregionálního, regionálního a místního významu,
 - Evropsky významné lokality Východní Krušnohoří,
 - Ptačí oblasti Novodomské rašeliniště – Kovářská,
 - zvláště chráněných druhů rostlin a živočichů,
 - území chráněných ze zákona,
 - významných krajinných prvků,
 - hydrologicky důležité oblasti CHOPAV,
 - ochranná pásma vodních zdrojů,
 - ochranná pásma lesů.
- b) Zachovat a využitím prvků vysoké roztroušené zeleně zkvalitňovat krajinný ráz celého správního území Boleboř. Chránit lipovou alej v Orasíně.
- c) I nadále zachovat a podporovat ekologicky účinné a krajinářsky působivé extenzivní horské hospodářství, které využívá maximální výměru ZPF v kultuře ttp – trvalého travního porostu.
- d) Vzhledem k tomu, že se na několika lokalitách vyskytují zvláště chráněné druhy rostlin, při jakékoliv změně ve využití a před výstavbou zajistit v souladu s platnými předpisy sejmutí jejich ochrany, resp. záchranný transfer na odpovídající stanoviště (např. u ploch O13, O14, O16, O18, O19, S11, S12, S13, S14, S15, S17, S18).
- e) Lesy ve vlastnictví obce Boleboř byly v minulém období silně poškozeny exhalacemi státních průmyslových podniků. Pro obnovení jejich ekologicky i ekonomicky normálního stavu je třeba provádět rekultivaci kontaminovaných stanovišť a obnovu porostů hospodářsky efektivními cílovými dřevinami, což při současném minimálním výnosu vyžaduje mimořádně velké náklady, které by měla obec jako poškozený vlastník požadovat od státu formou **kompence za ekologickou škodu**. Obec bude ještě dlouhé období – po několik desetiletí – do obnovy ekologicky a hospodářsky normálního stavu svých lesů při minimálních výnosech vynakládat vysoké náklady pro odstranění staré ekologické škody.

Za účelem zlepšení krajinného rázu ve spolupráci se zemědělským závodem zajistit doplňující ozelenění zemědělského areálu v jižní části Boleboře.

A.7.2 Opatření v obci

Pro všechny tři části obce je charakteristické dlouhodobé snižování počtu obytných domů a obyvatel. Oproti roku 1869 se počet obytných domů snížil o 42 % a počet

stálých obyvatel klesl na 25 % původního stavu. Prostorově zde existují vhodné územní podmínky pro značné uplatnění nových rozvojových **ploch bydlení**, a to rezidentů i rekreantů.

Vzhledem k tomu, že přímo v obci existuje velmi malá nabídka práce, většina obyvatel dojíždí za zaměstnáním do sousední pánevní oblasti, hlavně Chomutovska a Mostecka. Potenciálně proto existuje nebezpečí **sociálně ekonomicky motivované emigrace obyvatel** do míst s vyšší nabídkou práce. Jako **prevenci a eliminaci** takovéto nežádoucí tendence je nutné významně zatraktivnit podmínky v obci, s hlavní orientací na **zvyšování nabídky práce, zatraktivnění bydlení, občanské vybavenosti, technické i dopravní infrastruktury** – s výraznou orientací na rozvoj volnočasových aktivit, rekreace, turismu a sportu, pro které má celé řešení území mimořádně vhodné přírodní podmínky.

Návrhy opatření

- a) Sídlní části:
 - **Boleboř** orientovat na rozvoj rezidenčního i rekreačního bydlení, občanského vybavení, infrastruktury, řemesel a výroby;
 - **Orasín** koncepčně orientovat na rozvoj trvalého a rekreačního bydlení, na možný rozvoj drobné výroby a agroturistiky;
 - **Svahová** z hledisek rozvoje orientovat výrazně na využití rekreačního potenciálu krajiny, s důrazem na individuální i hromadnou rekreaci, sport a turismus.
- b) Schválit územním plánem navrhovanou urbanistickou koncepci sídla, vyjádřenou **vymezením zastavitelných ploch**, které v souhrnu odpovídají eliminaci záporných vlivů na přírodní i sociální složky životního prostředí a hlediskům udržitelného rozvoje území.
- c) Pro stabilizaci a udržitelný rozvoj obce v návaznosti na rozvoj ploch rezidenčního a rekreačního bydlení nutno zdokonalit technickou a dopravní **infrastrukturu obce**:
 - Pro eliminaci negativních vlivů na čistotu vod zajistit v sídlních částech Boleboř a Orasín výstavbu kanalizace a ČOV;
 - pro zdokonalení zásobování pitnou vodou nutno zkapacitnit a zmodernizovat vodovodní síť pro části Boleboř a Orasín;
 - zřízení vodovodu v územní části Svahová;
 - pro bezpečnější dostupnost všech územních částí Boleboře ve spolupráci s Ústeckým krajem technicky zdokonalit silnice III. třídy, procházející všemi třemi katastry obce.
- d) Pro snížení znečišťování ovzduší během topného období podporovat vytápění s hygienicky únosnými emisemi (např. dotačně podporované emisně

- certifikované kotle na uhlí, vytápění dřevem), tepelnými čerpadly, resp. s doplňkovým uplatněním solárních systémů a individuální fotovoltaiky.
- e) Obec musí zajišťovat likvidaci divokých skládek, které esteticky i hygienicky znehodnocují potenciál území, resp. prevenci jejich zakládání.
- f) Pro předcházení nebo snížení škod v sociální sféře životního prostředí v obci je nutná **podpora vzniku nových místních podnikatelských aktivit**, které by vedly ke zvýšení zaměstnanosti v sídle. V těchto souvislostech:
- Všeestranně podporovat záměry řemeslné výroby a malovýroby v místě (např. s vazbou na dostupnost dřeva a místní zemědělské produkce živočišné výroby).
 - Uvolněných bývalých rekreačních objektů využít pro rozvoj obchodu, služeb, turismu, hromadné rekreace.
 - Podporovat rozšíření kapacit hotelových zařízení v lokalitách Svahová a Lesná.
- g) Maximální podporu směřovat do sféry rozvoje **volnočasových aktivit**, pro které existují hlavně v severní části řešeného území výborné přírodní podmínky:
- V souvislostech s letní pěší turistikou a cykloturistikou pokračovat ve zřizování a propojování turistických a naučných tras, cyklostezek);
 - Podpora agroturistiky;
 - Podpora dokončení turisticky-sportovního a vzdělávacího střediska **Lesná**, kde existují předpoklady pro zřízení většího počtu nových pracovních míst, a to v souvislostech s návrhy rozvojových ploch
- S 16 ... plochy občanského vybavení – sport
Rozšíření zázemí a kapacity hotelu Lesná
- S 17 ... plochy občanského vybavení – sport
Sedačková lanovka Vysoká Pec – Pyšná – Lesná
- S 18 ... plochy občanského vybavení – sport
Prodloužení koridoru pro sjezdovku
- S 09 ... Plochy dopravní infrastruktury – silniční
Parkoviště u Sluneční cesty (max. 10 stání)
- S 14 ... Plochy dopravní infrastruktury – silniční
Parkoviště (max. 100 stání).

Středisko Lesná je vybaveno pro celoroční volnočasové spektrum turistiky, ekologicky osvětové výchovy a sportu. Největší uplatnění má díky dobrým sněhovým podmínkám pro zimní sporty a turistiku s napojením na atraktivní rozsáhlou krušnohorskou síť běžeckých tratí. Existují zde vhodné podmínky pro další rozvoj volnočasových podnikatelských aktivit a tím i **nových pracovních příležitostí**.

Realizace uvedených nových rozvojových ploch s vazbou na středisko Lesná je situována v příhraniční zóně s krušnohorskou oblastí Spolkové republiky

Německo – s výhledem žádoucího rozvoje mezinárodních styků. Němečtí návštěvníci by přispěli nejen k rozvoji podnikatelských aktivit, ale i k překonávání poválečných bariér mezi našimi národy.

Návrh územního plánu Boleboře pro takovýto rozvoj v celém správním území a přednostně v územní části Lesná, vytváří příhodné územní podmínky, které je účelné v zájmu udržitelného rozvoje řešeného území všestranně podpořit.

A.8 ZHODNOCENÍ ZPŮSOBU ZAPRACOVÁNÍ VNITROSTÁTNÍCH CÍLŮ DO ÚZEMNĚ PLÁNOVACÍ DOKUMENTACE A JEJICH ZOHLEDNĚNÍ PŘI VÝBĚRU VARIANT ŘEŠENÍ

Zodpovědně lze konstatovat, že posuzovaný návrh nového územního plánu obce Boleboře je v detailech i v kumulativním pojetí zcela souladný s vnitrostátními cíli.

Detailně je tato problematika pojednána v kapitole A.1 (A.1.1 až A.1.9).

Územní plán Boleboře je zpracován jednovariantně.

A.9 NÁVRH UKAZATELŮ NA SLEDOVÁNÍ VLIVU ÚZEMNÍHO PLÁNU NA ŽIVOTNÍ PROSTŘEDÍ

Základními ukazateli pro sledování kvality jednotlivých subsystémů životního prostředí jsou **limity** pro kvalitu ovzduší, vod, horninového prostředí a zemin, pro fyzikální složky životního prostředí (hluk, záření), pro ochranu živých složek přírody a ekosystémů, ZPF, PUPFL apod., které jsou obsaženy v

- ❖ průřezových právních předpisech ochrany životního prostředí,
- ❖ předpisech o ekologicko právní zodpovědnosti,
- ❖ předpisech upravujících ochranu před zdroji ohrožení životního prostředí
- ❖ a v předpisech upravujících ochranu jednotlivých složek životního prostředí a ekosystémů,

z nichž musí každý příslušný orgán ochrany životního prostředí vycházet i při sledování a kontrole účinnosti územního plánu.

Územní plán je svodný a strategický dokument, jehož účinnost musí být orgány obce soustavně sledována a vyhodnocována – a to nejen podle složkových úseků, ale i v integraci celého obsahu.

Ke sledování ukazatelů udržitelného rozvoje správního území obce Boleboře by měly být využívány monitoringy, kterými je sledován stav složek životního prostředí [REZZO – registr emisí a zdrojů znečišťování ovzduší, integrovaný registr znečišťování životního prostředí (zákon č. 76/2002 Sb.), celostátní síť AIM (automatizovaný imisní monitoring) a pod.].

A.10 NETECHNICKÉ SHRNUÍ VÝŠE UVEDENÝCH ÚDAJŮ

Toto vyhodnocení vlivů na udržitelný rozvoj území, zpracované podle přílohy stavebního zákona, vyhodnocuje především vlivy návrhu nového územního plánu správního území obce Boleboře na životní prostředí. V těchto souvislostech je však účelné vysvětlit, že se nejedná o známou EIA, kdy se posuzují vlivy různých záměrů na životní prostředí podle zákona č. 100/2001 Sb.

Toto vyhodnocení vychází z celostátních strategií a krajských Zásad územního rozvoje, především však ze zhodnocení současného stavu přírodních, ekonomických a sociálních faktorů a z potřeb nových rozvojových záměrů, pro jejichž reálné uplatnění vytváří územní plán územní podmínky cílené tak, aby obec v celém svém správním území fungovala bezkonfliktním způsobem.

To znamená, že územní plán je dokument, jehož vůdčím cílem je zajistit územní předpoklady pro možnou výstavbu – jak říká ve svém paragrafu 18 stavební zákon.

V našem případě by z hledisek praktické realizovatelnosti bylo pro dlouhodobý vývoj výhodné, kdyby měla obec vypracovaný a místně odsouhlasený **dlouhodobý strategický program**, jehož obsahovým východiskem by byl současný velmi dobrý „Program rozvoje obce Boleboř pro období let 2010 – 2014“.

Aby se krušnohorská oblast, a tím i správní území Boleboře dostala do příznivých poloh, nutno zvýšit **počet obyvatel**, především trvale bydlících (rezidentů). Teprve určitý jejich počet může zajistit soudržnost obyvatel, tlak na zvyšování nabídky práce, na žádoucí rozvoj občanské vybavenosti (aby se nemuselo jezdit auty pro všechno dolů do měst), vznik spolků, využívání společných veřejných prostorů, pořádání akcí.

To vše by ale bylo jen těžko uskutečnitelné, kdyby zde nebyly soustavně vytvářeny podmínky pro atraktivní bydlení, a to umožněním další bytové zástavby, zdokonalením dopravní obslužnosti a dostupnosti, technické infrastruktury – a hlavně vytvářením dostatečných pracovních příležitostí rozvojem místní, ekologicky únosné výroby. Územní plán k tomu vytváří územní podmínky.

Druhou zásadní podmínkou oživení Boleboře je optimální **využití přírodního a rekreačního území**, které je velmi cenné výraznou dynamikou reliéfu, mimořádně vysokou lesnatostí, příhodným klimatem a nyní již i čistým ovzduším. Předností je i rekreační tradice Boleboře a Svahové, které jsou dlouhodobě známé jako střediska individuální a hromadné rekreace. Poslední dobou získává na významnosti ve sportovně turistických souvislostech i Lesná. Toto středisko by výrazně zvýšilo regionální i nadregionální atraktivitu výstavbou lanovky Vysoká Pec – Pyšná – Lesná, prodloužením sjezdovky, výsadbou dostatečné parkovací kapacity a rozšířením hotelového vybavení. Navíc je velmi důležité, že přes významnou přírodní a ochrannářskou hodnotu celého širšího území je možné, díky vhodné koncepci územního

plánu konstatovat, že předpokládaný rozvoj bydlení, rekreace, turistiky a sportu významně negativně neovlivní funkce chráněných území. Územní plán za tím účelem navrhuje celý soubor preventivních opatření pro minimalizaci nepříznivých vlivů na chráněná území a vzácných, státem chráněných rostlin a živočichů.

Nejde jen o ochranu přírody, rozvoj bydlení a turisticko-sportovních a rekreačních aktivit. Územní plán vytváří i územní předpoklady pro to, aby byly v obci rozvíjeny různé druhy řemeslné a malé výroby, včetně zemědělské. Aby byla obec vybavena lepší infrastrukturou v čele s novými kanalizacemi a čistírnami odpadních vod, a aby byla zdokonalována i občanská vybavenost.

Celkově je možné říci, že nový územní plán Boleboře vytváří vhodné podmínky pro současný a výhledový zdravý a příjemný život nejen v centrálním sídle, ale i v Orasíně, Svahové a v Lesné, takže je ze všech hledisek udržitelného rozvoje navrhován ke schválení.

A.11 ZÁVĚRY A DOPORUČENÍ

Tato část je vypracována na základě požadavku, uplatněného v rámci

Stanoviska k návrhu zadání územního plánu Boleboře,
č.j.: 663/ZPZ/2012/SEA, ze dne 16. 3. 2012

„Součástí „Vyhodnocení vlivů územního plánu na životní prostředí“ bude vypracování kapitoly závěry a doporučení včetně návrhu stanoviska dotčeného orgánu ke koncepci s uvedením výroků, zda lze z hledisek negativních vlivů na životní prostředí s jednotlivou plochou a s územním plánem jako celkem souhlasit, souhlasit s podmínkami včetně jejich upřesnění, anebo nesouhlasit.“

A.11.1 Závěry

Územní plán Boleboře věnuje adekvátní pozornost nejen urbanizovanému prostoru, ale i území krajiny v rámci celého správního území obce – a to s ohledem na oblastní a celostátní zájmy. V širokém spektru nejen přebírá nadřazené krajské koncepce a celostátní strategie, ale vhodně je i rozvíjí.

Koncepce rozvoje obce nejen v hlavním sídle, ale i v územních částech Orasín, Svahová a Lesná, vytváří společensky vhodné a z hledisek vlivů na životní prostředí únosné předpoklady pro podporu rezidenčního i rekreačního bydlení v územní návaznosti na stávající zástavbu, rozvoje infrastruktury, nerušící výroby a občanské vybavenosti.

Mimořádnou pozornost územní plán věnuje tvorbě územních podmínek rozvoje **volnočasové infrastruktury**, což odpovídá nejen vhodným územním podmínkám, ale i rekreační tradici Boleboře. V těchto souvislostech je hlavní pozornost zaměřena na severní horskou část území, do sídelních částí Svahová a hlavně Lesná, kde jsou pro rozvoj turismu, rekreace a sportu nejvhodnější podmínky.

Zásadní je v těchto souvislostech navrhovaný rozvoj ploch občanského vybavení v **Lesné**, kde se jedná o rozšíření zázemí a kapacity hotelu Lesná o plochy dopravy v klidu (parkoviště), o prodloužení koridoru pro sjezdovku a o sedačkovou lanovku Vysoká Pec – Pyšná – Lesná, jejíž výstavbou by byla výrazně posílena ekologická doprava do náhorních částí Krušných hor.

Pozn.: Část ploch pro tuto lanovku jsou součástí již schváleného územního plánu obce Vysoká Pec.

Navrhovaný rozvoj střediska Lesná je souladný jak s **Politikou územního rozvoje** (vytvářet územní podmínky pro rozvoj a využití předpokladů území pro různé formy cestovního ruchu), tak se **Zásadami územního rozvoje Ústeckého kraje** (Využívat

celorepublikového a mezinárodně významného potenciálu specifické oblasti pro rozvoj rekreace a cestovního ruchu při zachování klidového charakteru oblasti).

Územní plán Boleboře věnuje přiměřenou pozornost nejen zachování, ale i rozvoji přírodních hodnot území, a to jak ve vztahu k jednotlivým přírodním subsystémům, tak hospodářsky využívaným územím v krajině. V těchto souvislostech je důležité, že jako podklad pro vypracování územního plánu byla autorizovanou osobou pro hodnocení podle § 45i zákona č. 114/1992 Sb. vypracováno "**Hodnocení vlivů koncepce na evropsky významné lokality a ptačí oblasti**", ve které se konstatuje, že územní plán Boleboře **nemá významný vliv** na tyto prvky soustavy NATURA 2000. Za **únosný** lze považovat i návrh záboru převážně nízkobonitních zemědělských pozemků a pozemků určených pro funkce lesa.

Dílčí ani souhrnné působení všech prostorových jevů a faktorů řešených územním plánem, nepovede k překročení ekologické únosnosti území. Tím vytváří vhodnou situaci pro vyvážený vztah územních podmínek pro příznivé životní prostředí, pro společenský rozvoj a pro soudržnost společenství obyvatel území.

A.11.2 Doporučení a návrh stanoviska dotčeného orgánu

Vzhledem k tomu, že posuzovaný územní plán Boleboře

- respektuje zásady ochrany chráněných území, zvláště chráněných druhů rostlin a živočichů a skladební prvky ÚSES – územního systému ekologické stability,
- vlivy na ostatní složky přírodního prostředí jsou přijatelné a příznivé,
- vlivy na antropogenní složky životního prostředí jsou významně kladné,

Krajskému úřadu Ústeckého kraje jako příslušnému orgánu podle § 22 písm. b) zákona č. 100/2001 Sb., o posuzování vlivů na životní prostředí, ve znění pozdějších předpisů

se doporučuje

ve svém stanovisku z hlediska negativních vlivů na životní prostředí s jednotlivými plochami a s územním plánem jako celkem

souhlasit s podmínkami

specifikovanými v širokém spektru nároků pro předcházení, snížení a kompenzaci zjištěných a předpokládaných záporných vlivů na životní prostředí, konkretizovaných v kapitole A.7.1 tohoto vyhodnocení vlivů územního plánu Boleboře na udržitelný rozvoj území.

Zpracovatel :

Ing. Stanislav Štýs, DrSc.,
Ant. Dvořáka 2190/66
434 01 Most
Mob.: +402 602 406 212

Oprávněná osoba dle § 19 odst. 10 a § 21 (písm. i) zákona č. 100/2001 Sb., o posuzování vlivů na životní prostředí a o změně některých navazujících zákonů (zákon o posuzování vlivů na životní prostředí a veřejné zdraví), ve znění pozdějších předpisů.

Osvědčení MŽP ČR : č.j. 5147/115/OPV/93 vydáno dne 16. 3. 1993,
a rozhodnutí MŽP ČR o prodloužení autorizace ke zpracování dokumentace a posudků
č.j. 50294/ENV/11 ze dne 28. 6. 2011.

V Mostě dne 20. 06. 2014