



2 měsíčník statutárního města Chomutova

# CHOMUTOVSKÉ

Náměstí provoní  
zabijačka  
na trzích str. 4

Společně tvoříme  
Chomutov: k realizaci  
jde 9 návrhů str. 9

# NOVINY

2. února 2022

[f mestochomutov](#) | [chomutov.cz](#) | [www.chomutov-mesto.cz](#)



## Děti mohou v zooparku skotačit na dřevěné pandě

**Otevřeli jsme  
pro Vás v Chomutově**

**novou lékárnu Dr.Max**

**Globus, Černovická 5430  
Chomutov**

**pondělí–neděle 8.00–20.00**

**Dr.Max<sup>+</sup>**



zdroj: seznam.cz

Ušetřete až **polovinu**  
z doplatku na recept.

Sleva je poskytována po předložení Karty výhod Dr.Max ve formě neuplatnění maximální obchodní přírážky a vztahuje se na léky hrazené z prostředků veřejného zdravotního pojištění. Nárok na slevu mohou uplatnit držitelé Karty výhod Dr.Max při výdeji léků dostupných na recept ve všech lékárnách Dr.Max v ČR. Plnou výši slevy nelze poskytnout mj. v případě, že by sleva byla vyšší, než je maximální obchodní přírážka lékárny, nebo pokud by prodejní cena léku byla nižší nebo na úrovni nákladů, které Dr.Max vynaložil na jeho pořízení. Úplná pravidla, jakož i případná oznámení o změnách či ukončení akce jsou k dispozici v lékárnách Dr.Max a na stránkách [kartavyhod.drmax.cz](http://kartavyhod.drmax.cz).

**Díky programu ŠKODA Plus  
se už nemusíte bát pořídít si ojetý vůz.**

Zastavte se u nás a vyberte si z nabídky ročních vozů, které mají najeto maximálně 30 000 km, a navíc prodlouženou značkovou záruku až na 5 let. Nebo sáhněte po široké nabídce vyzkoušených ojetých vozů s garancí prověřené historie a technického stavu.

[skodaplus.cz](http://skodaplus.cz)

ŠKODA Financial Services

Váš autorizovaný partner programu ŠKODA Plus:

**AUTODŮM CHOMUTOV**  
Spořická 4522  
430 01 Chomutov  
Tel.: 474 624 308  
[www.autodum-cv.cz](http://www.autodum-cv.cz)

**AutoDůmChomutov**

**ŠKODA PLUS**

Měníme minusy  
ojetých vozů  
na plusy



**ŠKODA**  
SIMPLY CLEVER



## STOVKY TISÍC VÝPŮJČEK PROVEDLA KNIHOVNA V LOŇSKÉM ROCE

Knihu, hru či nějaké periodikum půjčila Chomutovská knihovna v loňském roce více než dvě stě tisíckrát, registrovaných čtenářů měla necelých pět tisíc. Vyplývá to z celoroční statistiky. Celkem knihovna provedla 228 566 výpůjček, z toho 24 538 pro děti. Právě dětských registrovaných čtenářů bylo 1 217, dospělých 3 436. Knihovna loni také rozšiřovala svůj fond, pořídila přes osm tisíc nových knih, z toho téměř dva tisíce do oddělení pro děti a mládež. Dále má 286 nových společenských her, celkem tedy skoro šest tisíc, a 489 zvukových knížek. "Nejpůjčovanější dětskou knihou byla Prašina od Vojtěcha Matochy a nejoblíbenější loňskou novinkou u dětí byla Tlapková patrola. U dospělých vede Alena Mornštajnová s knihami Hana a Listopád, ze starších klasik se nejčastěji půjčuje Moliérův Lakomec," uvedla vedoucí výpůjčních služeb Lydie Raková.

*Pokračování na str. 12*



### aktuality

#### 4 V LESECH SE BUDE TĚŽIT DŘEVO

Až do konce března letošního roku bude v lesích v okolí hotelu Partyzán, nad městskou částí Domovina a Zátíší, probíhat těžba dřeva.

### téma

#### 6 KOMUNITNÍ PLÁN 2022– 2024: SOCIÁLNÍCH SLUŽEB JE DOSTATEK, JSOU FUNKČNÍ A VYUŽÍVANÉ, CHYBÍ PŘÍSTAV

Chomutov má pro následující tři roky vypracovaný komunitní plán. Jedná se o strategický dokument, který popisuje současnou skutečnou podobu sítě sociální pomoci.

### rozhovor

#### 8 RADEK HOLUŠA: CHTĚL BYCH, ABY LIDÉ NA SPORT I KULTURU CHODILI RÁDI A ODCHÁZELI S ÚSMĚVEM

Radek Holuša se začátkem letošního roku stal novým jednatelem společnosti Kultura a sport Chomutov, která ve městě spravuje sportovní i kulturní zařízení.

### kultura

#### 12 KIWÍ NA CESTÁCH ZVE NA VÝLETY PO CHOMUTOVSKU

Nový e-book Kiwi na cestách s tipy na výlety vydal chomutovský cestovatel Jaroslav Forejt.

### historie

#### 14 POZAPOMENUTÝ JAZYKOVĚDEC SE NARODIL V RODINĚ PROSTÉHO SEDLÁKA NA CHOMUTOVSKU

Za několik dní uplyne 240 let od okamžiku, kdy se 25. února v malé vesnici Nebovazy u Křimova na Chomutovsku narodil sedlákovi Franzi Fickerovi chlapec.



### neziskovky

#### 15 S PĚCÍ O SENIORY ČI NEMOCNÉ POMŮŽE NOVÁ ORGANIZACE

V Chomutově nově poskytují terénní odlehčovací služby a odborné poradenství organizace Global Partner Péče.

### sport

#### 22 ZABYSTRANA ČEKÁ V PEKINGU ŠEST DISCIPLÍN

Pokud to nezhatil covid-19, na právě začínajících olympijských hrách v Pekingu má Chomutov mezi sportovci svého vyslance. Je jím lyžař Jan Zabystřan.

## ZAPIŠTE SI DO DIÁŘE

### 3.2.

Nový kurz tance pro ženy Tančíme v každém věku od 10.30 v Chomutovské knihovně Péče.

### 4. až 6.2.

Zdarma nebo za sníženou cenu vstup do různých památek a na zajímavá místa v rámci akce Ledový Chomutov

### 6.2.

Hokejové utkání chomutovských Pirátů s klubem z Roudnice nad Labem od 16 hodin v Rocknet aréne

### 9.2.

Představení Tři grácie z umakartu od 19 hodin v městském divadle

### 17.2.

Cestopisná přednáška Český Banát od 17 hodin v Chomutovské knihovně

## CHCETE MĚ?

**Bella** je asi dva roky starý kříženeček rotvajlera. Je menšího a drobnějšího vzrůstu. Je nedůvěřivá a bázlivá, potřebuje trpělivý přístup.

V psím útulku čeká na nové pány řada pejsků. Některé z nich vám představujeme. Více informací získáte na stránkách [psiutulekchomutovjirkov.estranky.cz](http://psiutulekchomutovjirkov.estranky.cz) nebo na telefonu 474 651 080.

# Po náročných opravách bude prístupný bazén v Aquasvětě



Ve druhé polovině února by si veřejnost mohla opět přijít zaplavat do Aquasvětě. Prozatím ale jen do sportovního bazénu, relaxační část centra zůstává uzavřena a s jejím zprovozněním se zatím počítá v polovině letošního roku. Důvodem déle než půlročního uzavření je

složitá rekonstrukce hydroizolace vnitřních podlah. „Jsme velmi rádi, že můžeme po tak dlouhé době otevřít alespoň sportovní bazén. Opravy jsou ale velmi složité, technologicky náročné, objevují se další a další komplikace od rekonstrukce samotné až po nedostatek materiálu

na trhu v době pandemie. Bohužel musíme nyní řešit problémy, které vznikly už při samotné výstavbě Aquasvětě. Práce nebyly kvalitní a loni se už naplno projevily následky,“ uvedl náměstek primátora David Dinda.

Aquasvět byl otevřený v roce 2012, náklady na jeho výstavbu se vyšplhaly na 390 milionů korun. Celkem 116 milionů šlo z městského rozpočtu, zbytek pokryla dotace. Poměrně brzy se však objevily první nedostatky a začaly se řešit reklamace. U několika závad a stavebních postupů je investor s dodavateli ve sporu a muselo se přistoupit k realizaci nezávislých znaleckých posudků. Nejzávažnějším problémem se ukázala špatně provedená hydroizolace podlah, což se projevuje například plísní na různých místech, takzvané odfouknutou omítkou a také vztlínáním vlhkosti třeba v samotném prostoru bazénu.

Opravy si vyžádaly nejprve složitou a časově náročnou demontáž

téměř všeho, co stojí na podlaže, tedy různých montovaných konstrukcí včetně té pod tribunou, dále šaten, vybavení kuchyně, zábradlí a na některých místech i obkladů stěn. Poté byla podlaha úplně vybouraná až na stropní konstrukci. Po výměně hydroizolace následoval opačný postup. Při tom nastala poměrně výrazná komplikace. „Bohužel bylo nutné přistoupit k vybourání žlabů kolem bazénů v obou halách z důvodu nemožnosti napojení nové hydroizolace na původní. Kromě toho se oproti plánu realizovala demontáž a zpětná montáž původního obkladu ve větším rozsahu, aby byly sjednoceny nové dlažby a obklady. Zároveň bylo v případě hydroizolace u sportovního bazénu nutné provést delší technologickou přestávku, než se předpokládalo. Toto všechno vedlo k prodloužení samotných oprav a termínu znovuotevření centra,“ vysvětlil náměstek.

*Pokračování na straně 23*

## Třídít olej není složité, vhaďte ho do kontejneru v plastové lahvi

Použité oleje a jedlé tuky se musejí do černých kontejnerů vkládat v jakékoli PET lahvi se šroubovacím víčkem - od klasické minerálky, slazených nápojů, džusů, mléka, použitého oleje. Méně vhodné jsou ty od pracích či mycích prostředků, protože hrozí, že neprojdou vhařovací otvorem. Snáz se bude olej přelévát do lahví se širokým hrdlem, jaké mají ledové čaje, džusy nebo mléko.

Olej z vaření, smažení a jídel mohou lidé do PET lahve přelévát buďto přímo, nebo si mohou pomoci skleněnou zavařovačkou se šroubovacím víčkem. Slévat přímo do PETky budou spíše domácnosti s nižší produkcí oleje, který pochází hlavně ze studené kuchyně. Naopak skleněná zavařovačka snese vyšší teploty oleje a lépe se do ní přelévá z pánve či pekáče.

Při samotném přelévání je vhodné použít trychtýř, obzvláště má-li lahev užší hrdlo nebo máte-li větší množství oleje. Pokud olej obsahuje hodně pevných zbytků jídla z nakládané zeleniny či smažení a pečení, je lepší je za-

chytit sítkem. „Olej vždy vlévejte pomalu a opatrně, aby nepřetekl přes okraj. Rozlitéj olej dovede nadělat pěknou neplechu, mějte proto po ruce ubrousek či papírovou utěrku, abyste mohli olej v případě ukápnutí rychle setřít. Při lítí je bezpečnější umístit PET lahev do dřezu,“ poradila Markéta Dluhá z Třídímolej.cz.

Pevné tuky, jako jsou máslo, sádlo, ztužené tuky nebo výpek, je vhodné přendat pomocí stěrky či vařečky nebo je nechat na pár desítek vteřin rozpustit v mikrovlnné troubě či lehce rozehrát na pánvi, v pekáči, v hrnci. Běžně jim stačí teplota již okolo 40 stupňů. „Po přelití oleje sběrnou nádobu dobře uzavřete a schovejte na místo, kde nebude překážet a kde nehrozí převržení či rozbití. Jakmile máte PET lahev plnou, dobře ji uzavřete a odnesete do nejbližší olejové popelnice. Vhodte ji tam celou a dobře zašroubovanou. Rozhodně olej a tuky do kontejneru nikdy nevhazujte ve skleněné nádobě,“ doplnila Markéta Dluhá.

## V lesech se bude těžit dřevo

Až do konce března letošního roku bude v lesích v okolí hotelu Partyzán, nad městskou částí Domovina a Zátíší, probíhat těžba dřeva. Jde o přestárlé porosty borovice lesní a borovice černé, poškozené suchem a napadené hmyzími škůdci, které již svým stavem ohrožují životy a zdraví návštěvníků

lesa. „Bude zde docházet k pohybu těžební, přibližovací a odvozní techniky a ke skládkování dřeva. Prosíme proto návštěvníky lesa, aby dbali své osobní bezpečnosti, nevstupovali na skládky dřeva a do míst, kde probíhá těžba,“ upozornil ředitel Městských lesů Chomutov Petr Markes.

## Náměstí provoní zabijačka při prvních farmářských trzích

Severočeské farmářské trhy se vrací na náměstí 1. máje, a to rovnou s voňavými masovými pochoutkami. Zabijačkové trhy se budou konat už 19. února a až do poloviny listopadu se s oblíbenými regionálními farmáři budou lidé setkávat na náměstí každou druhou sobotu. „V únoru si mohou návštěvníci trhů pochutnat na jitrnicích, prejtu, tlačence a dalších výrobcích ze zabijačky, a to třeba rovnou na místě. Také se bude opět konat soutěž o nejchutnější chomutovskou jitrnici. V dalších měsících zveme na tradiční trhy se sazenicemi, zeleninou a ovocem, rybami, pečivem a dalším rozmanitým sortimentem.

Na červen a říjen chystáme speciální tematické trhy,“ uvedl organizátor Severočeských farmářských trhů Adam Weber.

Trhy se budou následně konat 5. a 19. března, 2., 16. a 30. dubna, 14. a 28. května, 11. a 25. června, 9. a 23. července, 6. a 20. srpna, 3. a 17. září, 1., 15. a 29. října a 12. listopadu. V sobotu 11. června bude náměstí vonět sladce při jahodových slavnostech, 15. října přiláká vůně štrúdlu při jablečných slavnostech. V závěru podzimu se trhy tradičně přesunou na parkoviště u informačního centra, tam se budou konat 26. listopadu a 10. prosince.

# Děti mohou v zooparku skotačit na sedmimetrové dřevěné pandě

Sedm metrů dlouhá a dva a půl metru vysoká lezecká stěna, prolézačka a skluzavka v jednom. A především na míru navržená podoba. Taková je nová herní atrakce pro děti v chomutovském zooparku. Děti návštěvníků, které ji hned vyzkoušely, byly nadšené.

Nová prolézačka nahradila původní hřiště v centrální části zooparku poblíž prodejny suvenýrů. Dřevěná atrakce je unikátní v tom, že má podobu pandy červené, a to včetně barev. Architekti specializované firmy ji navrhli přímo pro zoopark a podle jeho přání. „Hodně nás trápí, že jsme museli kvůli bezpečnosti postupně demontovat zastaralé herní prvky, a proto je teď chceme postupně obnovovat,

“ uvedla ředitelka zooparku Věra Fryčová s tím, že volba zvířete byla jednoduchá. „Výběh pand je nedaleko, navíc je to jedno z nejoblíbenějších zvířat mezi našimi návštěvníky.“

Herní socha má na zadních tlapách umístěné dřevěné chyty a stupy, díky kterým mohou děti přelézt na plošinu uvnitř těla. Odsud se mohou buď sklouznout po skluzavce umístěné v ocasu nebo prolézt dvoumetrovým tunelem do hlavy pandy a podívat se skrze její oči ven. „Panda je navržena tak, aby se po ní dalo lézt všude, tedy třeba i na zádech nebo po tlapách,“ popsala hlavní architektka Jana Bezuchová. Okolo pandy jsou ještě umístěné další jednodušší prolé-

začky připomínající bambusový háj, typické domoviště pand.

Zásadní roli při pořízení nové herní atrakce sehrály Severočeské doly a město Chomutov. Důlní

společnost poskytla finanční dar ve výši takřka dvou milionů korun a zástupci města rozhodli, že se za něj pořídí právě nové hřiště pro rodiny navštěvující místní zoo.



## Na finanční úřad raději volejte, pracovníci jsou připraveni

Finanční úřad pro Ústecký kraj zveřejnil telefonní číslo, na kterém nabízí informace a pomoc s vyplněním daňových přiznání k dani z nemovitých věcí tak, aby lidé nemuseli podstupovat rizika spojená s dopravou a osobní přítomností na finančním úřadě a jeho územních pracovištích.

Finanční úřad předpokládá zvýšenou návštěvnost poplatníků na

podatelkách a také na odborných odděleních územních pracovišť. Vzhledem k současné epidemické situaci chce tomuto předcházet, ovšem současně se nebrání poskytování služeb poplatníkům jako doposud. Toho chce docílit především prostřednictvím telefonické komunikace, kdy na určených telefonních číslech budou poplatníkům k dispozici pracovníci majetkových daní,

kteří zodpoví veškeré dotazy týkající se daně z nemovitých věcí nebo spojí poplatníky přímo na pracovníky spravující konkrétní poplatníky.

Telefonický kontakt na chomutovské pracoviště je 474 605 111. Do 7. února se budou pracovníci úřadu volajícím věnovat v pondělí a ve středu od 8 do 16.30 hodin, v úterý a čtvrtek od 8 do 14.30 hodin a v pátek od 8 do 13.30 hodin.

## Veřejnost může pomoci s deratizací

Pravidelná plošná deratizace zaměřená na potkany na pozemcích města úspěšně proběhla, nyní už specializovaná firma zahájila opakovanou aplikaci návnad na místech, kde se nežádoucí hlodavci ještě vyskytují. Proto město uvítá pomoc veřejnosti. Aktuální přítomnost potkanů lze hlásit na e-mail [d.mutinska@chomutov.cz](mailto:d.mutinska@chomutov.cz), příp. na telefon 474 637 940.

## Snižování počtu holubů má spoustu úskalí

Holubi jsou většinovým vnímáním považováni za škůdce kvůli jejich chemicky agresivnímu trusu a možnému roznášení nemocí a parazitů. Proto Chomutov tak jako většina měst počet těchto zdivočelých domácích ptáků každoročně koriguje. Zima je pro to nejvhodnějším obdobím.

Holubi jsou odchytáváni do klecí, které jsou umísťovány na střechy městských budov v lokalitách, kde se tyto ptáci ve větším počtu zdržují. Do klece jsou nalákáni krmivem, dovnitř se dostanou, ale ven už ne. Odchyťovou službu město Chomutov každoročně objednává u společností, které klece

obsluhují, chycené ptáky z nich vybírají a odvázejí je do záchranných stanic pro handicapované živočichy. Tam je dravec a šelmy přirozeným způsobem loví a žerou. Stanice na dodané holuby vystaví doklad.

Odchyt probíhá prostřednictvím pěti klecí, a to v době od ledna do března, kdy mají holubi největší nouzi o potravu. „Bohužel po odchytu několika jedinců je nutné klec přemístit do jiné lokality, protože i holubi se učí a brzy do klece přestávají lézt. Proto na jednotlivých místech klece umísťujeme v cyklech,“ upřesňuje vedoucí odboru životního prostředí Dagmar Mutinská.

Celkově je tato služba poměrně nákladná a výsledkem je odchyt do stovek holubů. „Nízký počet odchycených ptáků je způsoben jejich chytrostí a učenlivostí, ale bohužel hlavně nedostatkem hladu, protože je často krmí někteří spoluobčané nebo si obživu najdou v nepořádku okolo popelnic,“ upozorňuje na odstranitelné překážky v korigování holubí populace Dagmar Mutinská. Odchyt současně probíhá i v Jirkově, oba odbory životního prostředí své kroky koordinují. V Chomutově je momentálně pozornost upřena na centrum města a na pás sídlišť od Březenecké po Písečnou.

### KRÁTCE

#### ZA BANÁTEM DO KNIHOVNY

Deset let pomáhá se stavbou dětských hřišť, cyklostezek a s charitou v české části Banátu. Jiří Řehák bude mít přednášku 17. února od 17 hodin v Chomutovské knihovně.

#### ZATANČETE SI PŘI VEČERNÍČKU

Oblíbený Večerníček nejen pro seniory se bude opět konat v městském divadle. Tanečníci se sejdou 23. února v 17 hodin.

#### VRAŤTE SE DO DOB PRVNÍCH POČÍTAČŮ

Milovníky starých počítačů, herních konzolí a podobné techniky potěší připravovaná výstava oblastního muzea Retrogaming. Ta začne 10. března a potrvá do 12. června.

# Komunitní plán 2022–2024: Sociálních služeb je dostatek, jsou funkční a využívány, chybí přístav

Chomutov má pro následující tři roky vypracovaný komunitní plán. Jedná se o strategický dokument, který popisuje současnou skutečnou podobu sítě sociální pomoci pro všechny skupiny obyvatel a zároveň plánuje její rozšíření či jinou úpravu, která bude žádoucí v dalších letech.

„Důležitý je především proto, aby nejen v Chomutově, ale v celém kraji byla síť sociálních služeb rovnoměrně rozložená, aby se služby stejného typu nekumulovaly na jednom místě a na druhém naopak nechyběly. Zapotřebí je však i s ohledem na financování plánovaného rozšiřování služeb, protože co není v komunitním plánu uvedené, nemusí být podpořeno ze strany města, kraje, popřípadě z fondů Evropské unie,“ vysvětlil náměstek primátora Milan Márc.

Chomutov má dlouhodobě velmi dobrou provázanost sociálních služeb, jednotlivé organizace úzce spolupracují, což se pozitivně promítá do konkrétní pomoci lidem. „Dbáme na to, aby služby byly pro lidi blízké a snadno dostupné. Například to znamená, že když má člověk problém a zavolá nějaké organizaci s prosbou o pomoc

při jeho řešení, není zcela rozhodující, zda tato konkrétní organizace má oblast tohoto problému ve své gesci. Pokud ne, okamžitě klienta navede správným směrem, aby se k pomoci dostal. Proto je důležité, aby všechny služby byly v častém kontaktu, aby například pracovníci sociálních služeb na Chomutovsku dokázali předat řešení zadlužení klientů do Sociálního centra Kamenná, které spadá pod Sociální služby Chomutov, nebo aby věděli, že Člověk v tísni a Světlo Kadaň nově pomáhají při distanční výuce,“ popsala vedoucí Centra komunitního plánování města Chomutova Jana Hronová.

Právě proto se zástupci všech služeb scházejí každé dva měsíce, předávají si informace, zkušenosti, řeší společně potíže a také připravují komunitní plán. Čtyřikrát do roka se konají větší jednání za přítomnosti zástupců

kraje či dalších obcí Chomutovska. „Nejedná se tedy o dokument, který by vznikl během týdne, narychlo, protože je zapotřebí. Naopak, vychází z odborného dlouhodobého plánování, z komunikace všech zúčastněných stran,“ upřesnila vedoucí.

Spolupráce kraje s městem Chomutov byla bezproblémová. „Hodnotím ji výborně. Město se velmi aktivně zapojilo do plánovacích struktur kraje, hledání společného řešení problémů například s nedostatkem sociálních služeb, ale i s jejich nedostatečným financováním. Důkazem výborné spolupráce je i nový komunitní plán, který vychází ze struktury krajského střednědobého plánu a jehož výstupy jsou pro nás důležitým východiskem pro plánování v kraji,“ řekla vedoucí odboru sociálních věcí krajského úřadu Petra Lafková.

Z dokumentu vyplývá, že ve městě nebo jeho blízkém okolí jsou dostupné všechny potřebné sociální služby a dostačuje jejich kapacita. Jedinou výjimku tvoří péče o specifickou skupinu lidí, což jsou lidé bez přístřeší, kteří potřebují pomoc druhé osoby. V komunitním plánu je tedy zanesen požadavek na vznik takzvaného přístavu. Ten funguje například v Ostravě, kde ho provozuje Armáda spásy. Cílovou skupinou tohoto zařízení jsou osoby bez přístřeší, mobilní i imobilní, které mají sníženou fyzickou či psychickou soběstačnost z důvodu chronického

duševního onemocnění, závislosti na návykových látkách nebo různých typů demencí a potřebují pravidelnou pomoc jiné osoby. Takových zařízení je v Ústeckém kraji velký nedostatek, volají po nich všechna města.

## ČTYŘICET SLUŽEB V JEDNOM MĚSTĚ

V Chomutově je nabízeno čtyřicet sociálních služeb od osmnácti poskytovatelů zaměřujících se na různé cílové skupiny. Přinášíme jejich přehled.

**Asociace pracovní rehabilitace ČR**  
Asociace poskytuje ambulantní a terénní sociálně aktivizační služby pro seniory a osoby se zdravotním postižením.

**Centrum pomoci pro zdravotně postižené a seniory**  
Toto centrum se zaměřuje na osoby s chronickým duševním onemocněním, s chronickým onemocněním, s kombinovaným, mentálním, tělesným, sluchovým či zrakovým postižením a na seniory. Nabízí odborné sociální poradenství poskytované ambulantně i terénně, dále i osobní asistenci.

**Centrum ucelené rehabilitace**  
Centrum ucelené rehabilitace nabízí ambulantní formu odborného sociálního poradenství, pomoc obětem domácího násilí, osobám v krizi a rodinám s dětmi.





### Člověk v tísní

Tato organizace se zaměřuje především na osoby žijící v sociálně vyloučených komunitách od 15 let věku a funguje prostřednictvím terénních programů. Činnost organizace spočívá také v podpoře dětí – v současné době jsou v Chomutově provozovány dva kluby předškolního vzdělávání – kluby Kamarád a Človíček na sídlišti Písečná. Pro školní děti je zajišťováno individuální i skupinové doučování, které klade důraz na zapojení rodičů do školní přípravy dětí. Funguje i kariéerní poradenství pro mládež a podpora osob hledajících zaměstnání. Organizace pomáhá i dospělým při kontaktu s úřady a při hledání práce a bydlení, nabízí také dluhové poradenství.

## CHOMUTOV MÁ DLOUHODOBĚ VELMI DOBRU PROVÁZANOST SOCIÁLNÍCH SLUŽEB, JEDNOTLIVÉ ORGANIZACE ÚZCE SPOLUPRACUJÍ, COŽ SE POZITIVNĚ PROMÍTÁ DO KONKRÉTNÍ POMOCI LIDEM.

### Diecézní charita Litoměřice

Poskytuje charitní pečovatelskou službu terénní formou osobám s chronickým onemocněním, mentálním či zdravotním postižením, rodinám s dětmi a seniorům.

### Domov harmonie a klidu

Organizace poskytuje službu osobám s chronickým duševním onemocněním – Alzheimerovou chorobou, stařeckou demencí či jiným typem demence.

### Fokus Labe

Tento ústav poskytuje hned několik typů služeb zaměřených na osoby s chronickým duševním onemocněním. Nabízí chráněné bydlení i ambulantní a terénní služby prostřednictvím Centra duševního zdraví.

### Global Partner Péče

Cílovou skupinou tohoto ústavu jsou osoby s chronickým onemocněním, kombinovaným, mentálním a zdravotním postižením, přičemž služby jsou poskytovány ambulantně a terénně prostřednictvím odborného sociálního poradenství a odlehčovací služeb.

### Charita Most

Poměrně široké spektrum služeb zaměřených na velké množství cílových skupin poskytuje Charita Most. Pomoc pro osoby bez přístřeší, v krizi, žijící v sociálně vyloučených komunitách, vedoucí rizikový způsob života nebo v ohrožení tímto způsobem života a etnické menšiny poskytuje Sociální poradna Chomutov ambulantně i terénně. Součástí služby je zprostředkování právního poradenství. Zároveň fungují i terénní programy, které jsou zaměřeny na vyhledávání potenciálních uživatelů sociálních služeb v jejich přirozeném prostředí. Na děti a mládež ve věku od 6 do 26 let ohrožené společensky nežádoucími

jevy se v rámci Charity Most soustředí nízkoprahová zařízení pro děti a mládež.

### K srdci klíč

Cílovou skupinou služby jsou osoby ve věku od 18 do 26 let bez domova nebo ty, které po dosažení zletilosti opouštějí školská zařízení pro výkon ústavní nebo ochranné výchovy, popřípadě osoby z jiných zařízení pro péči o děti a mládež. Funguje pro ně pobytové zařízení Byty na půl cesty. Další cílovou skupinou jsou osoby bez přístřeší, pro které v Chomutově funguje nízkoprahové denní centrum a noclehárna.

### Masopust

Tento spolek se zaměřuje na osoby s chronickým duševním onemocněním, dále i na osoby s mentálním a zdravotním postižením. Pro jejich potřeby fungují v Chomutově tři sociálně terapeutické dílny pro klienty ve věku od 16 do 65 let. Zároveň spolek Masopust zajišťuje sociální rehabilitaci ambulantní i terénní formou.

### Psychiatrická léčebna Petrohrad

Cílovou skupinou jsou osoby s poruchami osobnosti, s organickou duševní

## KOMUNITNÍ PLÁN

- Strategický dokument rozvoje sociálních a souvisejících služeb.
- Do rozvoje a plánování budoucí podoby sociálních a souvisejících služeb je aktivně zapojena odborná, osobně zainteresovaná i široká veřejnost, která chápe fungující systém sociálních a souvisejících služeb jako základní předpoklad pro kvalitní a spokojený život v regionu.
- Komunitní plán je nyní připravený na období let 2022 až 2024.
- Při přípravě systému vyhodnocování jednotlivých cílů a opatření se vychází z minulých dobrých zkušeností. Navržený plán tedy metodicky navazuje na dobrou praxi předchozího období.

poruchou, s duální diagnózou, poruchami nálad a neurózami starší osmnácti let. Terénní forma je poskytována dle potřeb klientů na území okresu Chomutov.

### Sjednocená organizace nevidomých a slabozrakých ČR

Organizace poskytuje sociální poradenství osobám se zrakovým postižením ambulantní a terénní formou.

### Sociální služby Chomutov

Působnost této organizace je velmi široká. Cílovými skupinami jsou osoby v krizi, osoby s chronickým onemocněním, zdravotním postižením, rodiny s dítětem či dětmi, senioři, osoby s kombinovaným postižením a osoby s mentálním postižením. Poskytuje tři pobytové služby – domovy pro osoby se zdravotním postižením, azylové domy a domov pro seniory.

### Spirála

Spirála nabízí prostřednictvím intervenčního centra pomoc obětem domácího násilí a obětem trestné činnosti ve všech formách – ambulantně, terénně i pobytově. Služba je určena osobám od 15 let věku.

### Společně proti času

Poskytuje terénní pečovatelskou a odlehčovací službu osobám se zdravotním postižením a seniorům.

### Světlo Kadaň

Tato organizace se zaměřuje na řešení nepříznivých jevů a nepříznivé životní situace u několika cílových skupin. Jsou jimi osoby ohrožené závislostí nebo závislé na návykových látkách, děti a mládež ohrožené společensky nežádoucími jevy a rodiny s dětmi. Pomoc je jim zajišťována prostřednictvím několika dílčích služeb.

### Zdravotní sestry a pečovatelky

Zdravotní sestry a pečovatelky poskytují terénní pečovatelskou službu pro osoby s chronickým onemocněním, osoby se zdravotním postižením, rodiny s dětmi a seniory.

### Oddělení sociálních věcí

Sítí služeb zajišťuje odbor sociálních

věcí Magistrátu města Chomutova, pod nějž spadá oddělení sociálně-právní ochrany dětí (OSPOD) a oddělení terénní sociální práce (OTSP).

## KOMPLETNÍ SERVIS NA JEDNÉ STRÁNCE

Město Chomutov v loňském roce zprovoznilo webovou stránku [www.socpom.cz](http://www.socpom.cz). „Je to první univerzální krok při hledání pomoci v sociální oblasti, takový rozcestník. Stránka je velmi přehledná, neustále aktualizovaná. Chtěli bychom, aby ji lidé dostali více do povědomí, protože jim může být velmi nápomocná,“ sdělil Milan Márc.

Sociální služby jsou rozdělené podle cílových skupin. Lidé si tedy nejprve najdou podle ikony, jaké osobě hledají pomoc. Po prokliku například do sekce Senioři se nejprve zobrazí kontakty na krizové linky. Ty zajišťují tu nejrychlejší pomoc potřebným lidem. Dále je k dispozici přehled sociálních a souvisejících služeb se všemi kontakty a odkazy na jejich webové stránky.

Na webu lidé také najdou současnou podobu komunitního plánu na roky 2022 až 2024 a také různé analýzy.



## WWW.SOCPOM.CZ

- Přehled všech sociálních a souvisejících služeb působících na území Chomutova a v okolí
- Popis služeb a kontakty
- Krizové linky
- Komunitní plán a analýzy

Radek Holuša:

# Chtěl bych, aby lidé na sport i kulturu chodili rádi a odcházeli s úsměvem

Radek Holuša se začátkem letošního roku stal novým jednatelem společnosti Kultura a sport Chomutov, která ve městě spravuje sportovní i kulturní zařízení. Ve funkci chce hlavně udržet dobré jméno společnosti a dále ji rozvíjet, starat se o svěřené objekty a poskytovat návštěvníkům kvalitní a spolehlivé služby, se kterými budou maximálně spokojeni. Proč ho funkce jednatele lákala a jaké budou jeho další kroky, nastínil v rozhovoru.

## Co vás vedlo k tomu usilovat o funkci jednatele společnosti?

Přihlásil jsem se do výběrového řízení, protože sport i kultura jsou mi blízkými oblastmi. Jak asi spousta lidí ví, pohybuji se téměř celý život ve sportu, ale zároveň mám zkušenosti i mimo sportovní odvětví, a to s pořádáním kongresů, galavečeří a velkých produkčních akcí. Právě uplatnění získaných profesních zkušeností v nové pozici vnímám jako velkou výzvu.

## Při svém představování jste uvedl, že chcete udržet společnosti zdravý image. Co to znamená?

Jednoznačně to znamená, aby veřejnost byla s naší činností i se samotnými objekty spokojená. Aby lidé do našich objektů chodili rádi, odcházeli s úsměvem a rádi se také vraceli. Zkrátka musí být spokojeni se vším, co jako společnost nabízíme.

## Seznámil jste se již s aktuálním stavem všech objektů, které má společnost ve správě?

Ano, tím jsem začal. Během prvních dní ve funkci jsem navštívil všechny svěřené objekty a seznámil se s personálními i provozními záležitostmi. Akutní věci, na které jsem narazil, jsem hned začal řešit. Stěžejní záležitostí, na kterou se připravujeme, je restart Aquasvěta. **Chcete také prohloubit spolupráci se sportovními kluby. Jak?**

Je to jeden z důležitých úkolů, který jsem si vytyčil. S kluby chci především úzce komunikovat, aby

od nás měly co nejlepší servis. Aby vše, co potřebují ke své činnosti, měly zařízené. Můžeme jim i pomoci řešit nějaké jejich potíže, pokud to bude v našich silách. Velký prostor vidím v práci na společných projektech, které by ještě více zpropagovaly naše zařízení a naše město.

## Je nyní dostatečná kapacita sportovních zařízení?

Není tajemstvím, že by se

**CÍLEM JE DOSTAT AKCE VÍCE DO POVĚDOMÍ VEŘEJNOSTI. ABY SI LIDÉ NEMUSELI INFORMACE SAMI VYHLEDÁVAT, ALE ABYCHOM JIM JE POSKYTLI.**

Chomutovu hodila další sportovní hala. Sportovních klubů je v našem městě velké množství a jsou velmi aktivní, takže by se jistě uplatnila. To však bohužel není v současné době aktuální. Jinak jsme rádi, že všechna sportoviště jsou místními kluby a místní veřejností využívána v maximální možné míře.

## Máte v plánu měnit koncepci kultury a sportu?

Musíme sledovat současné trendy a reagovat na ně. Nyní jsme přijali nového kulturního referenta, který má velký přehled o kulturních akcích a velmi dobře komunikuje s veřejností. V budoucnu bychom se o něj chtěli trochu více opřít a dát mu prostor i k větším projektům. Vyčkáváme, až se rozvolní vládní protipandemická opatření, abychom případně u větších projektů neměli poloprázdná hlediště.

S příchodem teplejších měsíců můžeme pořádat akce ve venkovních prostorách, kde omezení nejsou tak velká.

## Pocítujete ještě dopady pandemie?

Určitě. Stále je nižší návštěvnost ve všech zařízeních. Sportovní kluby to vnímají na návštěvnosti svých utkání, naše společnost pak především v kulturních zařízeních. Je to prostě komplikovaná doba.

## balových Levhartů. Máte čas se věnovat i jiným sportům?

Je pravdou, že basketbal mě provází vlastně celý život. Po skončení aktivní kariéry jsem se začal věnovat trénování. To samé ale platí i o sportu obecně, protože jsem ho vystudoval na pedagogické fakultě. Mám rád míčové kolektivní sporty, ale jsem i aktivní lyžař nebo rád jezdím na kole do hor. Sport je mi zkrátka velmi blízký a vedu k němu obě mé děti.

## Je vám blízká i kultura?

Určitě ano, je mi velmi blízká, má ji ráda i rodina. S dětmi nebo jen sami s manželkou chodíme často do divadla i do kina. Vlastně navštěvujeme průřezově vše, co Chomutov nabízí, ať už jde o koncerty, letní kino nebo venkovní zábavní akce.

## Máte bohaté a velmi zajímavé zkušenosti z práce v produkční agentuře. Uplatníte je i nyní?

Tato zkušenost je pro mě velmi cenná. Pořádali jsme velké a organizačně složité akce, takže vím, co realizace takových akcí vyžaduje. Připravovali jsme například kongresy a slavnostní večeře na Pražském hradě, v Obecním domě, v Rudolfinu, na Žofíně nebo na dalších místech. Tyto akce musely být stoprocentně připravené včetně kulturního programu. Musely mít zkrátka takový společenský přesah, aby byly pro účastníky zážitkem. Z těchto zkušeností budu nyní čerpat a jednoznačně je chci využít při rozvoji naší společnosti.

Jakmile to bude možné, musíme pro restart kultury v našem městě udělat maximum, abychom nabízeli atraktivní události a uměli je dobře zpropagovat. Jak už jsem říkal, počítáme, že nám s tím pomůže i teplejší počasí, za kterého se dají pořádat venkovní akce, například v letním kině.

## Bude se nějakým způsobem měnit forma propagace?

I v této oblasti musíme sledovat nejnovější trendy. Cílem je dostat plánované akce více do povědomí veřejnosti. Aby si lidé nemuseli informace sami vyhledávat, ale abychom jim je aktivněji poskytli. Budeme hledat cesty prostřednictvím moderních technologií a komunikačních kanálů, ale zároveň budeme věrní klasickým způsobům s ohledem na starší generaci.

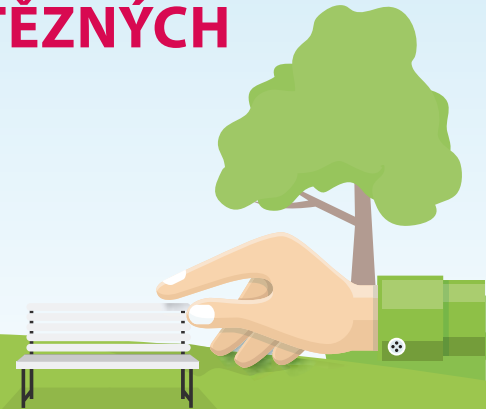
**Jste hlavním trenérem basket-**



# SPOLEČNĚ TVOŘÍME CHOMUTOV LETOS ZREALIZUJE DEVĚT VÍTĚZNÝCH NÁVRHŮ

Participativní rozpočet města Chomutova s názvem Společně tvoříme Chomutov jede už 4. ročník. O 23 realizovatelných návrzích se hlasovalo v červnu 2021. Projekty, které byly vybrány k realizaci, jsou součástí investic realizovaných statutárním městem Chomutov. Odbor rozvoje a investic zajišťuje přípravu projektu pro jeho vlastní realizaci. Předkladatelé vybraných návrhů jsou průběžně seznamováni s postupem a detaily realizace svých návrhů.

Odbor dostal nabídku využití schopnosti a estetické citění studentky designu a tvorby ve veřejném prostoru na Technické univerzitě v Liberci, slečny Markéty Kášové. Díky jejímu zpracování si navrhovatelé daných projektů dokázali lépe představit, jak by jejich projekt na základě jejich požadavků a zároveň limitů území ve skutečnosti vypadal.



## Místa, která se v tomto roce promění

### 1. Hvězdárna F. J. Gerstnera

Na louce u bývalého kina Oko vytvoříme zázemí v podobě nového kovového kontejneru na zakázku, jehož vybavení jsme nadefinovali společně s předkladateli návrhu – Astronomickou společností Chomutov. Markéta Kášová navrhla obložit kovovou buňku dřevem a vsadit do jedné stěny LED osvětlení např. ve tvaru souhvězdí Kassiopea. Prostor kolem tohoto zázemí se oploží a k hvězdárně se pevně zabudují lavice pro pozvanou veřejnost na pozorování hvězdné oblohy. Zakoupí se plátno a projektor k promítání na jednu ze stěn kontejneru.

**Náklady:** 600 tisíc korun

### 2. Zlepšení podmínek psího útulku

V psím útulku v Beethovenově ulici se oživi psí výběh velkými kladami a kameny pro zpeštění výběhu psů. Po domluvě s vedoucím psího útulku se pořídí dva solitérní okrasné kameny a dvě kulatiny dřeva. Dále se dostaví chodník ze zámkové dlažby v psím výběhu a opraví se zídka v zadní části útulku.

**Náklady:** 500 tisíc korun

### 3. Renovace rybníkové cesty za restaurací Hřebíkárna

Pro příjemnější procházky a ježdění na kole se zpevní asfaltovým recyklatem prudký kopec od Hamerského rybníka směrem k tenisovým kurtům, vyspraví se díry u mostku pod přivaděčem. Podél vnější hrany cesty podél rybníka u nejvyššího svahu se postaví dřevěné zábradlí v přírodním stylu. Na hráz



rybníka i k malé pláži se připevní lavičky v přírodním stylu a odpadkový koš.

**Náklady:** 600 tisíc korun

### 4. Hřiště pro seniory a odpočinková zóna Bezručova

V zeleni za prodejnou Penny mezi chodníkem a řekou Chomutovkou vznikne aktivní a zároveň odpočinkové místo s cvičebními prvky a lavičkami zejména pro seniory. Vhodné prvky, lavičky a pochozí povrch daného místa jsou vybírány spolu s odborníky, s navrhovatelkami, ale i přímo se seniory z Centra denních služeb Merkur.

**Náklady:** 600 tisíc korun

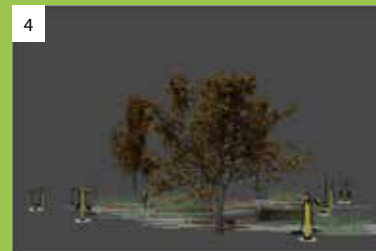
### 5. Street workout hřiště na bývalém atletáku

V prostoru bývalého atletáku v městském parku ČSA se postaví nová sestava pro cvičení s vahou vlastního těla. Přípravy projektu se dokončují a zhotovitel bude vybrán ve výběrovém řízení na provedení veřejné zakázky.

**Náklady:** 600 tisíc korun

### 6. Rekonstrukce venkovních tribun v areálu Cihla

Venkovní tribuny ve sportovním areálu Cihla v Cihlářské ulici se kompletně zrekonstruují. Projekt je ve fázi stavebního povolení projektové dokumentace. Poté se bude soutěžit zhotovitel ve výběrovém řízení na provedení stavebních prací.



### Náklady z participativního rozpočtu:

600 tisíc korun

### Finanční spoluúčast provozovatele:

200 tisíc korun (nad náklady participativního rozpočtu)

### 7. Dětské hřiště na Tomáše ze Štítného

Na travnaté ploše u garáží za restaurací Kamencák vznikne dětské hřiště pro děti. Výběr konkrétních prvků je konzultován s navrhovatelkou. Markéta Kášová navrhla prvky i posezení v přírodním stylu a nabídla spolupráci mladé ilustrátorky pro zkrášlení okolí. Projekt je ve fázi příjmu cenových nabídek firem.

**Náklady:** 400 tisíc korun

### 8. Parkour hřiště na bývalém atletáku

V prostoru bývalého atletáku v Městském parku ČSA se postaví nové parkour hřiště – překážky pro různé skoky, přeskoky nebo akrobatické prvky. Přípravy projektu se dokončují a zhotovitel bude vybrán ve výběrovém řízení na provedení veřejné zakázky.

**Náklady:** 600 tisíc korun

### 9. Výměna zadní brány na hřbitově z ulice U Větrného mlýna a nákup 100 konví

Vymění se plechová zadní brána na hlavním městském hřbitově za novou kovanou. Součástí návrhu je i nákup sta kusů plastových konví na hřbitov.

**Náklady:** 400 tisíc korun



Předběžný návrh realizace, který se může ve finální podobě mírně lišit.

# Co mohu dělat, když na mě dopadlo dění okolo zvýšení energií?



Po krachu společnosti Bohemia Energy jsem byl nucen řešit nového dodavatele energie. Touto skutečností se mi až trojnásobně

navýšily náklady na energie a nyní nemám dostatek finančních prostředků na to, abych platil další náklady na bydlení,

stravu a další nezbytné potřeby mé rodiny. Nevím, co mám dělat.

Tento vliv zasáhl mnoho domácností naší společnosti. Pokud jste i vy mezi nimi, zkuste se obrátit v této svízelné situaci na úřad práce. Je možné si zkusit požádat o příspěvek na bydlení a doplatek na bydlení. V této situaci je také možné žádat o mimořádnou okamžitou pomoc (MOP) ve věci vyúčtování dodavatele poslední instance (DPI) – avšak pouze v případech, že jste přešli od DPI k jinému dodavateli nejdéle do konce roku 2021 a obdrželi jste od něj vyúčtování uhrazených záloh. Je důležité zmínit, že tato speciální dávka je časově omezena.

Vláda ČR také reagovala na plošně zvyšování cen energií a schválila návrh novely, která navyšuje příspěvek na bydlení a zajišťuje tak, aby na něj dosáhlo i více lidí. Tento návrh nyní čeká na schválení sněmovnou, která by ho měla zrychleně projednat. Vláda také počítá s tím, že by při dalších dramatických výkyvech na trhu s energiemi mohla dále normativní náklady na bydlení, z nichž se počítá výše příspěvku na bydlení, navýšit. Ministerstvo práce a sociálních věcí předpokládá schválení novely parlamentem do konce měsíce, měla by pak platit zpětně od 1. ledna 2022.

*Martina Klausová, DiS. sociální pracovníce, Sociální poradna Kamenná*

## Jaký je rozdíl mezi zdravotním postižením a zdravotním znevýhodněním?

Již několik let se potýkám s chronickým onemocněním. Jsem často na neschopence a v práci mi naznačili, že když se to nezlepší, propustí mě. Před rokem jsem si požádal o invalidní důchod, ale zamítli mi ho. Slyšel jsem, že si mohu požádat o potvrzení o zdravotním znevýhodnění. Můžete mi poradit, co to znamená a zda mi to může nějak pomoci?

U dlouhodobě nepříznivého zdravotního stavu se vždy posuzuje, do jaké míry omezuje možnosti pracovního uplatnění. Toto posouzení provádí lékař posudkové služby na Okresní správě

sociálního zabezpečení. Pokud posoudí, že došlo k poklesu pracovní schopnosti alespoň o 30 %, je vám přiznán invalidní důchod a stáváte se tzv. osobou zdravotně postiženou. Pokud současně splníte podmínku potřebné doby pojištění, získáváte nárok na výplatu invalidního důchodu.

Pokud vám invalidní důchod nebyl přiznán, znamená to, že jste hranice 30 % nedosáhli. Pokud vás zdravotní stav přesto omezuje v pracovním uplatnění, můžete si požádat o status tzv. osoby zdravotně znevýhodněné (OZZ). Je nutné podat si novou žádost na Okresní správu sociálního zabez-

pečení. Váš zdravotní stav bude znovu posouzen a pokud pokles pracovní schopnosti dosahuje alespoň 20 %, obdržíte rozhodnutí o přiznání statusu osoby zdravotně znevýhodněné.

Jako osoba zdravotně znevýhodněná nemáte nárok na výplatu invalidního důchodu. Tímto rozhodnutím však automaticky spadáte mezi osoby se zdravotním postižením, kterým je na trhu práce věnována zvýšená podpora. Máte například nárok na specifickou pomoc úřadu práce v rámci tzv. pracovní rehabilitace. Zaměstnavatel si vás také může započítat jako osobu se zdravot-

ním postižením a splnit si tím zákonnou povinnost související se zaměstnáním minimálně čtyř procent OZP.

Pokud se obrátíte na naši bezplatnou službu, rádi vám pomůžeme s vyplněním žádosti. Můžeme vám také nabídnout podporu při udržení stávajícího zaměstnání či nalezení jiného vhodného pracovního uplatnění. Pro tyto účely můžeme novému zaměstnavateli nabídnout finanční dotaci. Více informací na [www.pracovnirehabilitace.cz](http://www.pracovnirehabilitace.cz)

*Mgr. Petr Džambasov, Asociace pracovní rehabilitace ČR (www.aprcr.cz)*

## Byl jsem oddlužen, ale stále mi chodí exekuční příkazy. Proč?

V první polovině roku 2021 mi úspěšně skončilo oddlužení a nyní mi začaly chodit exekuční příkazy, ve kterých mám přikázáno uhradit své dluhy. Jak je to možné? Mají exekutoři právo po mě dluhy vymáhat?

V tomto případě je nejdůležitější si rádně přečíst konečné usnesení o splnění oddlužení. Důležité je zjistit, zda byl dlužník opravdu osvobozen od placení

pohledávek zahrnutých do oddlužení, ale také zda byl osvobozen od placení pohledávek, které do oddlužení zahrnuté nebyly. Pokud dlužník zjistí, že nebyl osvobozen od placení pohledávek, neprodleně musí soud o toto požádat.

Osvobození od placení pohledávek se také nevztahuje na peněžité tresty nebo jiné majetkové sankce (náhrady škody), které byly spáchány úmyslným

trestným činem. Jestliže náhrada majetkové škody nebyla v rámci oddlužení zaplacená v plné výši, musí jí dlužník doplatit i po skončení oddlužení.

Důležité je upozornit také na to, že při osvobození dlužníka zůstává věřiteli, který již dříve disponoval zástavním právem k majetku dlužníka, a který svou pohledávku do oddlužení přihlásil jako zajištěnou (tzn. chtěl, aby

došlo k prodeji majetku), zachováno právo domáhat se uspokojení pohledávky pomocí prodeje tohoto majetku i po rádném ukončení oddlužení.

Dále může být problém v tom, že dlužníkovi vznikl v průběhu oddlužení nový nedoplatek nebo dluh, na který se osvobození od placení pohledávek nevztahuje.

*Bc. Lucie Pastýřková, DiS. Sociální poradna Kamenná*

## MĚSTO ZATEPLUJE ŠKOLKU

Nehospodárnost budovy mateřské školy v ulici Vodních staveb vedlo město k velkým investicím do zateplení. To se týká nejen fasády, ale také ploché střechy, na které následně bude vybudována zelená střecha z vhodných rostlin. Dalším krokem k úspoře energií bude nainstalování regulace systému vytápění. Pro letní měsíce budova dostane venkovní žaluzie s ručním elektronickým ovládáním a vzduchotechnické jednotky. Práce jsou rozděleny do dvou etap podle budov a budou probíhat celý rok. Město budou stát přes 33 milionů korun, část nákladů pokryjí dotace.



## SKONČILA REKONSTRUKCE BAZÉNU V ZŠ HORNICKÁ

Dosluhující školní bazén v základní škole v Hornické ulici prošel kompletní rekonstrukcí. Bazén získal novou ocelovou nerezovou vložku do stávající betonové konstrukce. Bylo vyměněno technologické zařízení v úpravně vody, strojní zařízení ve strojovně vzduchotechniky včetně nových rozvodů. Stavební firma opravila rozvody vody, kanalizaci a elektroinstalaci. Stavební rekonstrukcí prošly prostory pro cvičitele, hala s vysoušeči vlasů a místnosti pro ukládání vysušených pomůcek a materiálů. Nové jsou také podlahy, povrchy a všechny dveře. Práce skončily posledního ledna, nyní probíhá zkušební provoz. Rekonstrukce vyšla na 14 milionů korun.

## NÁJEMNÍCI DOSTALI NOVÝ VÝTAH

Chomutovská bytová pro své nájemníky v domě čísla popisného 1510 v ulici Zborovská nechala vestavit nový výtah. Ten byl zřízen pro zvýšení komfortu bydlení v tomto domě v centru města a na základě požadavku některých nájemců, bydlících ve vyšších patrech. Specializovaná firma namontovala do domu atypický výtah který vyšel na 2,4 milionu korun. V domě uprostřed schodiště vybudovala celou výtahovou šachtu, kterou připevnila pomocí traverz. V horní části šachty firma vybudovala strojovnu.



# Kiwi na cestách zve na výlety po Chomutovsku



Nový e-book Kiwi na cestách s tipy na výlety vydal chomutovský cestovatel Jaroslav Forejt. Graficky velmi povedená elektronická kniha

obsahuje přes třicet výletních cílů. Je ke stažení zdarma ze stránky [www.jaroslavforejt.cz](http://www.jaroslavforejt.cz).

Kniha je průřezem nejzajímavěj-

ších míst, která jsou do třiceti kilometrů od Chomutova. „Každá stránka popisuje jeden výlet. Na levé straně najdete barevnou záložku s jednotlivými symboly, které kategorizují výlety. Dále se zde nachází fotografie ilustrující cíl výletu. Na pravé straně je stručný popis výletu a cesty k cíli. Pod textem naleznete mapu vygenerovanou portálem Mapy.cz. Mapa funguje jako odkaz. Po jejím rozkliknutí se zobrazí naplánovaná trasa. Stejným způsobem je možné naskenovat QR kód. Ideální je použít přímo aplikaci Mapy.cz,“ popsal e-book autor.

Výletníci se s elektronickou knihou mohou vydat například hledat menhiry, projít údolím říčky Hutná,

prozkoumat jeskyni rytíře Karla a kamenného druida nebo posedět u Krušnohorského oka. V tipech je však mnoho dalších míst.

Jaroslav Forejt ze srdce miluje cestování, přírodu a zvířata. „Naši cestovatelskou bandu tvoří má žena Lucka, dcera Eliška a syn Adam. Všechny popsané výlety s námi oběhl i čtyřmohý Aros. Náš životní elán je doplňován téměř každý víkend nějakou cestou, někdy bližší, jindy vzdálenější. Všechny výlety jsme obešli s našimi dětmi ve věkovém horizontu 7 až 12 let. U některých delších cest je bolely nožky, ale vždy se dokázaly překonat a výlet zvládl,“ doplnil autor.

## Muzeum nabízí nový edukační program

Žáci základních škol mohou v muzeu poznat příběh středověkého Chomutova a seznámit se s ním hrou formou.

Součástí nového vzdělávacího projektu s názvem A co je to ta gotika? je zábavně pojatý pracovní sešit s množstvím zajímavých didaktických prvků, obrázků, úkolů a her, interaktivní dřevěný model madony, dobové kostýmy a rekvizity. Rozsah sešitu je koncipován pro opakovanou návštěvu muzea, práci ve vyučování i doma.

Termíny pro školní kolektivy a zájmové skupiny je možné rezervovat na telefonním čísle 775 870 974 nebo e-mailem na [loblova@muzeumchomutov.cz](mailto:loblova@muzeumchomutov.cz). Více na [www.muzeumchomutov.cz](http://www.muzeumchomutov.cz).

## Stovky tisíc výpůjček provedla knihovna v loňském roce

*Pokračování ze strany 3*

Knihovna letos začala svůj šestasedmdesátý rok působení v Chomutově, začala fungovat v roce 1946 v budově v ulici Dr. Farského. K dispozici měla knihovní fond z darů obyvatel a ze státní knižní dotace asi o třech tisících svazků.

První jméno ve spojení s vedením Okresní knihovny v Chomutově je jméno její správkyně profesorky gymnázia v Chomutově Marie Minátové. V roce 1948 přebírá vedení okresní knihovny Antonie Kalivodová. Ve své funkci setrvala do roku 1963, kdy vedení okresní knihovny převzal Zdeněk Hejna.

S přibývajícím roky se po-

stupně ukázalo, že je třeba jít s knihou blíž ke čtenářům, a tak je v roce 1966 otevřena první pobočka okresní knihovny – Severka v dnešní Blatenské ulici. V roce 1975 byla otevřena pobočka Na Průhoně, která během let několikrát změnila své působiště. Největší pobočka Březenecká byla otevřena v roce 1984 a také další pobočka otevřená v roce 1987 dostala jméno podle svého umístění – pobočka Kamenná.

Pro posílení četby v okrajových obcích okresu Chomutov byl v roce 1968 zakoupen bibliobus.

Do nových prostor v bývalém jezuitském areálu se knihovna přestěhovala v roce 1975 a sídlí tam dodnes. V roce 1996 se knihovna

sloučila s Okresním kulturním střediskem a vzniklo Středisko knihovnických a kulturních služeb. Ředitel Zdeněk Hejna odešel do důchodu a ředitelkou nově vzniklé organizace se stala Marie Kypťová, která v roce 2000 zemřela a řízení organizace se ujal Vladimír Valeš. O dva roky později však knihovna opět mění ředitele, funkce se ujímá Marie Laurinová, dlouholetá pracovnice naučného oddělení a metodička pro místní lidové knihovny. Když v roce 2018 odešla do penze, nahradila ji na dva roky Andrea Löblová, od roku 2020 do současnosti organizaci vede Bedřich Fryč. Od ledna 2019 knihovna nese zjednodušený oficiální název Chomutovská knihovna.

## Návštěvníci muzea mohou hrát detektivní hru Krvavé peníze

Nová detektivní hra Krvavé peníze, kterou připravilo Oblastní muzeum v Chomutově v prostorách hlavní budovy v Palackého ulici, zavede návštěvníky do středověkého Chomutova, který ovládli penězokazci. Falešné mince kolují městem. Poškozen je chomutovský pán Šebestián z Veitmile, ale i panovník. A proto Šebestián žádá o pomoc. Průvodce časem připraví návštěvníky na dobrodružství, které je v muzeu čeká. Díky němu se přenesou do roku 1543. Moc toho však neprozradí, na vše si budou muset přijít sami. Poté začne běžet šedesát minut zkoumání, hledání, vyšetřování, sbírání důkazů, dekode-

vání a odemykání důležitých zámek. Bezradným průvodce určitě napoví.

Detektivní hra je určena pro dva až šest hráčů. Na konci je čeká zhodnocení případu a malá odměna od samotného Šebestiána z Veitmile. Rezervace je nutná na telefonních číslech 775 870 935 a 775 872 093. Více na [www.muzeumchomutov.cz](http://www.muzeumchomutov.cz).



## Retrogaming ukáže pravěk počítačové techniky

Kdo se chce podívat a osobně si vyzkoušet, na čem se pracovalo a hrálo v úplném pravěku počítačové techniky, kdo má rád počítačové hry a zajímá ho, jak to všechno začalo, pro toho je připravovaná výstava oblastního muzea Retrogaming jako ušitá.

Výstavu bude možné navštívit v muzeu na radnici od 10. března do 12. června 2022. Budou tam k vidění počítače, herní konzole, staré časopisy, zapomenutá datová média a mnoho jiného, a to od samotných počátků až do 90. let 20. století. Nebudou zde chybět například první

notebook na světě značky Epson, japonské počítače Sharp, americké IBM, český Didaktik, herní konzole Nintendo nebo Sega a samozřejmě také osmibitové Atari.

Naprostým unikátem bude herna, kde si děti i dospělí budou moci na dobových počítačích a herních konzolích zahrát stovky her. Mezi nimi jsou i opravdové klasiky, například doomovky, Pac-Man, Prince of Persia, Lemmings a další. Nechybí ani herní arkádový automat pro dva hráče s hrou Streets Fighter II, hitovkou mezi bojovkami.

## LIBUŠE ENGELOVÁ

Od dětství jí baví ruční práce – vyšívání, pletení, šití, háčkování. Její maminka byla na ruční práce velmi šikovná, talent zřejmě zdědila po ní. Sice není vyučená švadlena, ale na střední škole se setkala s profesorkou, která také milovala ruční práce a i ta ji ovlivnila. Když nastala možnost otevřít si vlastní obchod, tak se z koníčku stala živnost. Její malá galanterie v domě U Anděla na rohu ulic Šafaříkova a Blatenská funguje už přes dvacet let. Zákazníkům nabízí i práce z vlastního ateliéru. Více najdete na [www.galanterie-chomutov.cz](http://www.galanterie-chomutov.cz).

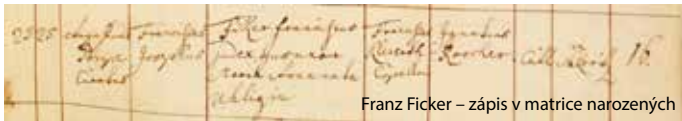
## VÝZVA

Znáte místního malého podnikatele, ke kterému už roky rádi chodíte nakupovat nebo využíváte jeho služby a mělo by se o něm více vědět? Napište nám na adresu pavlína.nevrla@gmail.com nebo zavolejte na číslo 774 564 894. Těšíme se na nová setkání.

## PETR HURNÍK

V Chomutově vybudoval únikovou hru. Nápad vznikl, když s partou kamarádů objížděl únikové hry, které je velmi bavily. S kamarády ale naráželi na to, že většina her byla svým principem podobná. Přemýšleli, jak hru vymyslet jinak, aby nebyla jen o hledání klíčů. Vymysleli tedy hru, která je postavená vložení na příběhu, podpořena audiovizuálními efekty a technickými hlavolamy. Pro hru získali prostory bývalé masny. Příběh je zasazen do kontextu historických perzekucí státní bezpečnosti na živnostnících za komunistického režimu. Více na [www.jakven.cz](http://www.jakven.cz).

# Pozapomenutý jazykovědec se narodil v rodině prostého sedláka na Chomutovsku



Franz Ficker – zápis v matrice narozených

Za několik dní uplyne 240 let od okamžiku, kdy se 25. února v malé vesnici Nebovazy u Křimova na Chomutovsku narodil sedlákově Franzovi Fickerovi chlapec, jenž dostal po otci jméno Franz. Psal se rok 1782 a nikdo zatím netušil, že z novorozence za pár let bude nadaný student chomutovského piaristického gymnázia a v dospělém věku uznávaný jazykovědec, literární historik a estetik.

V katolické matrice narozených fary Křimov, uložené ve Státním oblastním archivu v Litoměřicích, vyplývá, že hoch byl téhož dne i pokřtěn a pojmenován Franziscus Josephus Ficker (František Josef Ficker). Otcem byl již zmíněný Franz Ficker, bohatý sedlák a rychtář, a matkou Marie Annanata rozená Uhligin. Dále je tu uváděn kaplan František Klementh, kmotr dítěte, a svědek Ignác Rocher.

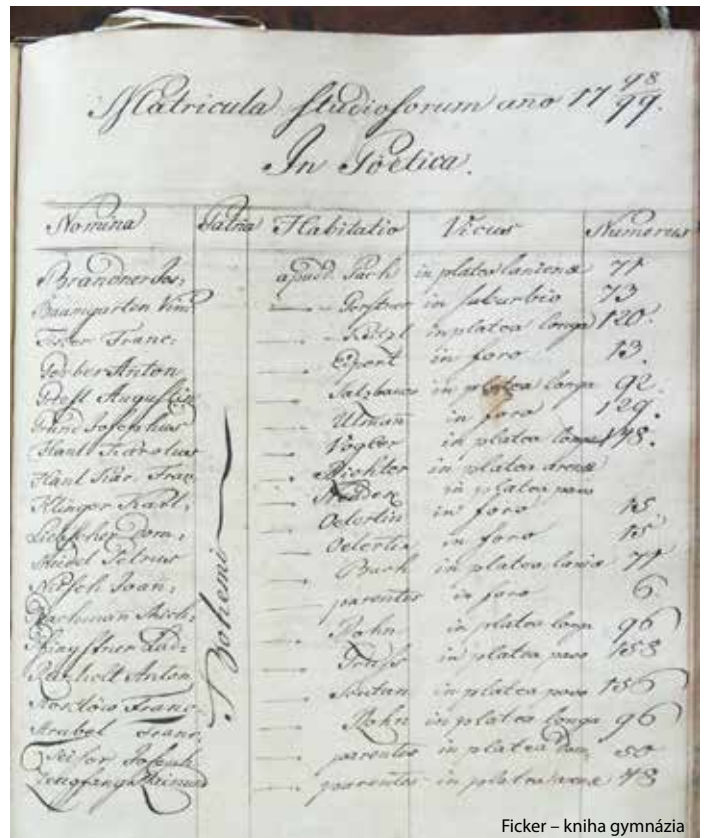
V letech 1795-1799 mladý Franz navštěvoval chomutovské piaristické gymnázium. Pravděpodobně již zde se u něho projevil zájem o jazykovědu, literární historii a estetiku (na chomutovském gymnáziu později působil i jako suplující učitel).

V knize piaristického gymnázia v Chomutově z let 1780-1874 jsou celkem čtyři zápisy o studentovi Franzovi Fickerovi ze školních let 1795-1799. Postupně se zde jeho jméno objevuje ve třídách Grammatica, Syntaxe, Rhetorica a Poetica (na fotografii listu poslední třídy Poetica je Fickerovo jméno na třetím řádku).

Po úspěšném absolvování gymnázia odešel mladý Franz do Prahy, kde vystudoval filozofii a práva na Karlo-Ferdinandově univerzitě

(1805). Poté působil jako pedagog na gymnáziích v Chomutově (1806-1807), Jindřichově Hradci (1807-1811) a Jičíně (1812-14). Zde v roce 1814 působil dokonce ve funkci ředitele. Od roku 1816 působil v Olomouci, kde vyučoval klasickou filologii. Jeho úspěšná kariéra středoškolského profesora vyvrcholila v roce 1825, kdy začalo jeho působení v roli vysokoškolského profesora na univerzitě v samotném srdci rakouské monarchie, ve Vídni. Zde přednášel estetiku, dějiny umění a především klasickou filologii. Vídeň se mu stala druhým domovem. Na tamní univerzitě působil nepřetržitě až do roku 1848 a vychoval zde celou řadu úředníků rakouské monarchie.

Kromě toho také odborně publikoval. Pochopitelně ve svém mateřském jazyce, kterým byla němčina. V roce 1832 vydal „Návod ke studiu řeckých a římských klasiků“ (v originále: Anleitung zum Studium der griechischen und römischen Classiker), což byla v podstatě teoreticko-praktická třísvazková encyklopedie, pomůcka pro klasické studium. V roce 1835 vyšly jeho „Literární dějiny Řeků a Římanů“ (Literaturgeschichte der Griechen und Römer). Známá jsou také jeho díla věnovaná estetice „Estetika neboli nauka o kráse a o umění v jejím celém rozsahu“ (Ästhetik oder Lehre vom Schönen und von der Kunst in ihrem ganzen Umfange) a „Historický přehled věškerých krásných umění podle jejich jednotlivých sfér“ (Der geschichtliche Überblick der gesamten schönen Künste nach ihren einzelnen



Ficker – kniha gymnázia

Sphären). Jeho díla byla překládána do itaštiny a francouzštiny. Ficker přispíval rovněž do odborného tisku, například do Rakouských listů pro literaturu a umění (Österreichische Blätter für Literatur und Kunst). Vedle toho náleží Fickerovi jedno prvenství. V roce 1845 přišel jako první v Rakousku s myšlenkou zřídit filologický seminář.

Franz Ficker byl za svého života členem mnoha učených společností a vídeňská univerzita mu propůjčila čestný doktorát. Krátce potom, co odešel do zaslouženého důchodu, jej v 67 letech uprostřed tvůrčí spisovatelské práce zastihla smrt. Zemřel

22. dubna 1849 ve Vídni. Zanechal po sobě dva dospělé syny. Za jeho pobytu v Olomouci se narodil starší syn Adolf Ficker (1816-1880), který šel v otcových šlépějích a získal akademický titul doktora filologie a právních věd a byl navíc velmi schopným statistikem. Stal se ministerským sekretářem ve statistické kanceláři rakouského ministerstva obchodu (později byl jmenován jejím ředitelem) a vydal celou řadu odborných spisů v této oblasti. Mladší syn Heinrich Ficker se narodil v roce 1830 ve Vídni a působil jako středoškolský učitel historie a zeměpisu.

Mgr. Jan Hirsch,  
Oblastní muzeum v Chomutově

## TAJEMSTVÍ DEPOZITÁŘE CHOMUTOVSKÉHO MUZEA



### PLECHOVÝ TÁCEK S REKLAMOU NA CIKORKU

Součástí etnografické sbírky chomutovského muzea je malovaný plechový tácek o rozměrech 27,7 x 21 cm z první poloviny 20. století. Jak prozrazuje německý nápis „Aecht Franck“ (tj. Opravdový Franck), tácek je reklamním předmětem, který propaguje cikorku vyráběnou v chomutovské pobočce rozsáhlé

firmy podnikatele Heinricha Francka. V minulosti oblíbená cikorka sloužila jako náhražka kávy vyrobená z ječmene, žita nebo čekanky. Pobočka firmy byla v Chomutově založena roku 1883. Po roce 1945 byl chomutovský závod znárodněn, začleněn do národního podniku Kávoviny Pardubice a v roce 1952 v něm byla výroba úplně zastavena.

Jan Hirsch

# S péčí o seniory či nemocné pomůže nová organizace



V Chomutově nově poskytuje terénní odlehčovací služby a odborné poradenství organizace Global Partner Péče. Služba umožňuje lidem podpořit život v jejich přirozeném sociálním prostředí a umožnit jim v nejvyšší možné míře zapo-

jení do běžného života společnosti. Konkrétně se jedná o pomoc při zvládnání běžných úkonů péče o vlastní osobu, pomoc při zajištění chodu domácnosti a obstarávání běžných záležitostí, doprovod k lékaři, zájmové, volnočasové aktivity

a procházky a také pomoc při jednáních s úřady, jinými navazujícími sociálními nebo zdravotními službami nebo s vyřizováním příspěvků.

Služby jsou určeny lidem ve chvíli, když už jejich zdravotní stav a sociální situaci není možné

zvládnout pouze při zapojení neformálních a blízkých pečujících. V tom případě pracovníci individuálně plánují průběh poskytování služeb podle osobních cílů, potřeb a schopností člověka.

Organizace zajišťuje poskytování služeb zejména seniorům, lidem s akutními i chronickými onemocněními, lidem se sníženou soběstačností, bezmocností nebo zdravotními postiženími a také těm, kteří jsou již v terminálním stavu. Uvedené služby jsou cílené na potřeby osob starších 19 let, které se potýkají se zdravotním, mentálním nebo kombinovaným postižením.

Na organizaci se mohou obrátit i rodinní příslušníci, kteří potřebují vědět, jaké jsou možnosti pomoci v domácím prostředí nebo potřebují pomoc s péčí o seniora či nemocného. Global Partner Péče sídlí v ulici Školní 3600, více informací je k dispozici na stránkách [www.gp.cz](http://www.gp.cz), e-mailem [info@gp.cz](mailto:info@gp.cz) nebo na telefonu 603 344 014.

## Nová hvězdárna už má základní kámen

Členové Astronomické společnosti Chomutov symbolicky položili základní kámen plánované malé hvězdárny na louce u bývalého kina Oka. Pochlilili tím i nejslavnějšího rodáka města F. J. Gerstnera. „Byla to pro nás také příležitost veřejně poděkovat magistrátu a veřejnosti za podporu projektu v participativním rozpočtu města Chomutova. Příležitost symbolicky poťukat na základní kámen využili mnozí přítomní bez rozdílu věku,“ uvedl za astronomy Jaroslav

Landa. Základní kámen byl odebrán nedaleko místa, kde stával v Chomutově Gerstnerův rodný dům.

V Chomutově tak vznikne malý, ale významný objekt, který bude navždy připomínat nejslavnějšího rodáka nejen jako astronoma, ale i jako projektanta první železnice na evropském kontinentě – koněspřežky z Českých Budějovic do rakouského Lince. Objekt také nabídne dětem, mládeži, jejich rodičům a turistům novou možnost trávení volného času.



## Terénní pracovníci pomáhají lidem v obtížné sociální situaci, která je vylučuje ze společnosti

Organizace Člověk v tísní poskytuje v Chomutově individuální poradenství, jehož cílem je vyhledávání, motivace, pomoc a podpora jednotlivcům dlouhodobě žijícím v obtížné sociální situaci, která je vylučuje z běžné společnosti. Základem jsou terénní sociální práce. Tato služba je poskytována osobám, které nemají dovednosti a prostředky pomoci si samy. Směřuje k tomu, aby doká-

zaly problémy samy identifikovat, zvládnout je řešit vlastními silami a lépe se orientovaly v oblasti svých práv a povinností.

Klient se vždy v maximální možné míře podílí na řešení své situace. Součástí služby není poskytování finančních prostředků nebo materiální podpory. Služba je bezplatná, spolupráce probíhá nejčastěji přímo v domácnosti.

Cílem služby je návrat ohroženého jedince do běžného života. Pracovníci nejčastěji řeší problémy související s bydlením, zaměstnáním, pomáhají při komunikaci s úřady, soukromými firmami, školami, zaměstnavateli apod. Kromě toho organizace nabízí profesní poradenství, které je určeno mladým lidem, kteří jsou hlášeni na úřadu práce.

Terénní pracovníci docházejí do bydliště klientů v předem domluveném čase, a to v pracovních dnech od 8 do 16.30 hodin. V případě potřeby lze využít možnosti setkávat se v konzultační místnosti. Ta se nachází v ulici Školní 1294. Bez předchozího objednání je možné přijít každé úterý od 10 do 12 hodin a od 12.30 do 15 hodin. Více informací lze dostat na telefonu 777 367 897.

# Zima do školky přivála krále, Eskymáky i souhvězdí



Tři králové provázeli předškoláky z mateřské školy Abeceda v Blatenské ulici lednovými dny. Děti si připomněly tradici Tří králů, jak se jmenují a co přinesli Ježíškovi. Na toto téma také kreslily, lepily, zpívaly i přednášely básničky. Vše zavřely tříkrálovou nadílkou.

Jakmile však napadl sníh, už děti ve školce nikdo neudržel a musely ven. Kromě oblíbeného sánkování zbyl čas i na stavění sněhuláků a skotačení ve sněhu. Také se seznámily se životem

Eskymáků, poznávali jejich obydlí, krajinu a čím se zaměstnávají. Také po jejich vzoru stavěly iglů či lovily ryby.

Zajímavé bylo také povídání o betlémské hvězdě, na kterou navázalo vyprávění o souhvězdích. Děti si také vyrobily dalekohledy, aby viděly, co se na vzdálených hvězdách děje.

K zimě patří také oblékání. Malé děti se učily obléknout si věci ve správném pořadí a nazvat všechny části oděvu. Vše zakončil závod v rychlém oblékání.

## Ze školky rovnou na výstavu nebo na led

Na zajímavé návštěvy se vydali předškoláci z mateřské školy Duhový svět v Prokopově ulici. Děti z pomerančové, mráčkové a jablíčkové třídy se na výstavě Lidé od vedle v galerii Lurago seznámily s tím, jak se žije lidem s postižením. Například si vyzkoušely vyjet na invalidním vozíku do autobusu, přejít se zakrytými očima přechod jen s dopomocí slepecké hůlky, prošly si tmavou uličkou. Poznaly a vyzkoušely si různé pomocné předměty pro handicapované.

Malí zvědavci se podívali také do zázemí chomutovského zimního stadionu. Přivítal je Picaroon, který si s nimi i zaspotoval. Děti viděly šatny hokejistů i mládeže, kde si prohlédly vybavení hokejistů, nahlédly do pressroomu, dostaly se až do nejvyšších pater tribuny, odkud měly úchvatný pohled na celou ledovou plochu. Prohlédly si i posilovnu, saunu a tréninkový led. Na závěr každé dítě dostalo dáreček.



## Školní týmy se utkaly v deseti oblastech výuky

Žáci ze základní školy Zahradní se zúčastnili soutěže Litvínovský choroš. Letos probíhala soutěž trochu jinak, a to online. Dvě skupinky po třech účastnících z devátých tříd zápolily v celkem deseti různých oborech. Utkaly se třeba ve sportu, logickém cvičení, českém jazyce, přírodopisu, zeměpisu či chemii.

Družstva se usilovně snažila a nakonec to z 9.B obsadilo krásné 2. místo, tým z 9.A skončil sedmý z celkem 26 družstev.



## Děti z Domečku se nebojí magnetů ani elektřiny

Při kutilském kroužku v chomutovském Domečku se děti nestačí nudit. Navíc se naučí mnoho potřebných věcí. Malí elektronici se dozvěděli, co umí magnety, robotici zkusili elektroinstalaci. „S elektroniky jsme si povídali o magnetismu, udělali jsme si pravý čínský kompas, volně jsme přešli na elektromagnety a postavili si prototyp. Příští schůzku si každý postaví vlastní a zkusíme různé typy vinutí, abychom zjistili, která varianta bude nejlepší,“ popsal vedoucí kroužku Ondřej Merta.

Robotici zase stavěli audio-metr a jeden z hochů se pustil do elektroinstalace. „V rámci kroužku malý technik si postavil dřevěný domeček, který chtěl elektrifikovat, aby mu jednotlivé místnosti svítily. Bohužel přilepil střechu, takže nebylo možné se do domku dostat. Ale když to nejde střehou, probourejte se podlahou. Takže to zkusil

tudy. Uvidíme, jak to celé dopadne, ale přístupem i nasazením začíná už teď připomínat šikuly, kteří

nám v Domečku nedávno instalovali nové zářivky,“ doplnil Ondřej Merta.





# Zážitkové vzdělávání děti učí i baví zároveň



Není nad to učit se hrou a vlastním zážitkem. To dobře vědí učitelé základní školy Kadaňská, a tak pro své žáky připravili hned několik zábavných vyučovacích dní.

Šestáci v hodině přírodopisu probírali kvasinky. Po získání základních informací dokazovali uvolňování oxidu uhličitého při kvašení. „Začali jsme tím, že jsme se rozdělili do skupin po čtyřech. Poté jsme si do skleněné nádoby s hrdlem dali trochu teplé vody, do ní jsme nasykali sušené kvasnice, lžičku cukru a lehce zamíchali. Následně jsme přes hrdlo přetáhli nafukovací balonek a čekali. Po chvíli čekání se nám balonek zvedl a lehce se nafoukl. Funguje to tak, že při zvýšení teploty a dostatku potravy vylučují kvasinky jako vedlejší produkt oxid uhličitý, který balonek nafoukne,“ popsala šestáčka Kamila Šimková.

V plánu bylo ještě pozorovat pučící kvasinky pod mikroskopem, ale na to už byla hodina krátká. „Celé naší třídy se pokus povedl. Moc nás to bavilo a těšíme se na další po-

kusy,“ dodala žákyně.

V přírodopisných praktikách si zas žáci ukázali a vysvětlili jevy z běžného života formou kouzel. „Výrobili jsme tajné písmo, propíchli nafouknutý balonek naskrz špejlí, hráli jsme si s roztoky vody, mléka, octa, sledovali, jak funguje jar na tuky v mléce. Praktika jsou moc fajn, děti baví, proto stojí za to přijít vždy s něčím novým a zajímavým,“ sdělila učitelka Jana Kárová.

Nejen co si vyzkoušejí, ale také co vidí na vlastní oči, si děti lépe zapamatují. Určitě už budou dobře vědět, že Devatero pohádek napsal Karel Čapek. V mosteckém divadle totiž zhlédly představení Lotrando a Zubejda, jehož předloha pochází právě z této knihy. „Z loupežnického synka Lotrando se stal na konci poctivý člověk a ještě k tomu dostal za ženu princeznu. V pohádce byla spousta písniček od panů Svěráka a Uhlíře. Představení se žákům velice líbilo. Snad se brzy uskuteční další návštěva divadla,“ doplnila učitelka třetáček Milena Uldrichová.

## Lyžařský výcvik splnil svůj základní účel

Tři desítky odvážlivců z řad žáků 8. a 9. tříd základní školy Hornická se vydaly do Jizerských hor na lyžařský výcvik. Protože první dva dny bylo málo sněhu, byly na programu procházky do okolí a také na výlet do liberecké IQ Landie.

Jakmile napadly potřebné centimetry sněhu, vydali se žáci na

sjezdovku a hned první den se jí i úplným začátečníkům podařilo v pořádku sjet. Následující dny si na sjezdovce všichni své lyžařské umění jen zdokonalovali. Čas ale zbyl i na jinou zábavu. Hlavně po večerech bylo veselo při hraní společenských her, žáci se však pobavili i při noční stezce odvahy.



## První lekce plavání se třetáci nezalekli

Žáci třetích tříd ze základní školy Písečná se vydali do plaveckého areálu v Postoloprtech, aby zde zahájili svůj plavecký kurz. Na děti čekaly hodné učitelky plavání, teplá voda v bazénu a spousta plaveckých pomůcek.

Dvě vyučovací hodiny plnily děti pokyny trenérky – plavaly, skákaly, chodily po pohyblivé lávce z pěnových desek. Pak se pořádně zapotily v sauně. Svou první lekci si všichni opravdu užili. Výuka plavání bude probíhat jedenkrát týdně až do 24. března.



# FILTRUJ S NÁMI

## V KLÁŠTERCI NAD OHŘÍ



### Skladník / Skladnice

### Operátor výroby

### 15 000,- NÁBOROVÝ PŘÍSPĚVKEM



25 dní dovolené



Svozová doprava, nebo příspěvek na dopravu



Stravenky v hodnotě 130 Kč



Program zvýhodněného volání



Příspěvek na penzijní připojištění



Odměny za zlepšovací návrhy

### Operátor výroby - brigáda

### 135 Kč / h



Svozová doprava z Chomutova a Jirkova



Stravenky v hodnotě 130 Kč



474 616 615 / 774 624 547



## SEVEN INNTECH

Sev.en Innatech a.s.  
V. Řezáče 315, 434 01 Most

Významný zaměstnavatel v regionu společnost **Sev.en Innatech a.s.**, člen silné energetické skupiny SEV.EN, nabízí

## KURZ STROJVEDOUČÍ S NÁBOROVÝM PŘÍSPĚVKEM 70 000 Kč

Uchazeči budou po kurzu u společnosti zaměstnáni v profesi strojvedoucí

### Kvalifikační předpoklady:

- věk min. 20 let
- vzdělání SŠ s maturitou, nebo SOU obor strojní, elektro nebo dopravní (např. zámečnický, elektrikář, strojní kovář, automechanik, instalatér apod.)
- dobrý zdravotní stav (bude prověřována zdravotní způsobilost) a úspěšné absolvování psychologického vyšetření (probíhá na naše náklady)
- předložení výpisu z trestního rejstříku

### Charakteristika kurzu:

- zařazením do kurzu se uchazeč stává zaměstnancem v profesi strojvedoucí v závěru
- kurz se skládá z 5ti částí rozdělených na teorii (R 8) a praxi (11 hod. směny R N V V)
- délka kurzu je přibližně 900 hodin (7 měsíců, z toho 2,5 měsíce jsou cvičné jízdy)
- součástí kurzu je závěrečná zkouška způsobilosti
- termín zahájení kurzu je 1. 4. 2022, ukončení v závěru října 2022

Informační schůzka proběhne v lednu v Komořanech v lokalitě Úpravny uhlí. Součástí je pohovor s uchazeči, prohlídka lokomotivy a další informace.

### Nabízíme:

- pracovní smlouvu na dobu neurčitou ihned
- mzdové zařazení do 5. tarifního stupně s garancí nárůstu ihned po úspěšném ukončení kurzu a s garancí každoročního nárůstu dle kolektivní smlouvy,
- firemní benefity – 13. plat, 2 týdny dovolené navíc (30 dnů), příspěvek na stravování a řada dalších výhod,
- zázemí společnosti, která je součástí velké energetické skupiny s dlouhodobou perspektivou zaměstnání
- možnost profesního a osobního rozvoje

### Po úspěšném ukončení kurzu:

- zařazení do profese strojvedoucí
- získání (podloženo smlouvou) náborového příspěvku ve výši 70 000 Kč (po zvládnutí teoretické části 20 000 Kč, po dokončení kurzu – praktická část a zkoušky 30 000 Kč, po dalších odpracovaných 6 měsících 20 000 Kč). Smlouva obsahuje i závazek k výkonu profese.

### Od nového roku po zapracování:

- program Zdraví – Benefity 10 500 Kč/rok (čerpání na dovolenou, sportoviště, léky, kulturu)
- příspěvek na penzijní připojištění 550 Kč/měsíc

Příhlášky zasílejte na: e-mail: [v.stefanek@7group.cz](mailto:v.stefanek@7group.cz) nebo na adresu: Vladimír Štefánek, V. Řezáče 315, 434 01 Most  
Informace a dotazy: tel.: 476 203 612, 724 349 528

**KŘÍŽOVKA** Před 155 lety bylo do Chomutova zavedeno (tajenka).

POMŮCKA: ATURIA, IGARKA, OISE	MOZOL	TOK	ODHAD VÝSLEDKU	BARVENÍ TEXTILU	NÁŠ HEREC (VOJTA)		ZN. ZANIKLÉHO PRVKU ILLUNIA	ZLOČINECKÉ BANDY	BŮŽEK V PODOBĚ DÍTĚTE	ŽENSKÉ JMENO	ZOBÁK	SPISOVÁ ZNAČKA		INIC. BAŠNIKA NEUMANNA	UPOMÍNKY ZA VÍTEZSTVÍ	HLAVONO- ZEC	NALÉVAT
VÝROBCE BRYLÍ						PŘÍSTAV NA JENISEJI						RUSKY OCEL					
SPORTOVNÍ ÚBOR						ČÁST MECHANICKÉ STROJNÍ SPOJKY						VLASTNÍ KRTOUM MOJI					
RUČNÍ NÁŘADÍ						CITOSLOVCE KONEJŠENÍ TISK POŠTOVNÍ ZNAMKY						TŘÍT PRSTY TU MÁŠ					
CITOSLOVCE BOLESTI			TAJENKA 1 ZNECITLIVIT											CITOSLOVCE RYCHLÉHO LETU PTÁKA NAMÍŘIT			ZKR. TENISOVÉHO KLUBU
KŘEŠTANSKO DEMOKRATICKÁ UNIE				ZÁCI NÁSTROJE SKLADBA PRO 2 NÁSTROJE					LET. SPOL. AUSTRALIE ODSTRANIT PLEVEL				ČAS (NĚM.) MARIHUANA				
	SKLADBA PRO 8 NÁSTROJŮ	ŘÍMSKÝCH 1500 SAVEC			DĚTSKÉ CITOSLOVCE ČLENI KOČOVNĚHO KMENE			VÁNEK LIDSKÝ JEDINEC				ČLUN SLABIKA POSMĚCHU					
KOMUNIKACE VEDENÁ KOLEM CENTRA MĚSTA						ANGL. RADOST ČERNÁ JURA				PŘÍTOK SEINY		ANGL. DOMOV JIHOVÝ-CHOD					VRAH ABELA ITAL. SOPKA
KOTRMELEC							TAJENKA 2 ŠJE									PŘEDLOŽKA VESNICE	
PÍSMENO ŘECKÉ ABECEDY				ZÁPOR ZKR. STÁTNÍ ARBITRÁŽE								OBREČET ZN. AMERICIA					
ETIOP. HORA					ČESKÝ NOVINÁŘ A PROZAİK (1840-1914)						VČELÍ JED						
ZVUK STŘELBY					ANGL. BRUSLIT						MÍSTO V LESE						

4			7	3	6	9		
7	3		9	4	8	5	2	
		5		6	1		7	
6	1			3	2	7	9	
8			1	9		3	2	
		3	5			1	8	6
5	7	8	3			2	6	
		2	4	8		9	3	
3	4		6		7	8	1	5

JEDNODUCHÉ

		6	5			2	1	
9	4					5	3	
7	2		1				9	
	5						6	
8			9	2			5	
			3	5			2	
7	1			4				
	3				1	2	9	7
					7	1	8	4

STŘEDNĚ TĚŽKÉ

							4	
2				9	8			
			2	7				
		6				7	9	4
			4					
1	4	5						
	9							
	5		1	3	6	2		
	8							3

TĚŽKÉ

**OSMISMĚRKA** Až do konce června navštivte výstavu Svět z (tajenka) v knihovně.

N	Á	V	R	T	K	Y	M	A	K	A	K
Ž	Á	B	R	A	T	Ě	N	I	V	S	M
O	K	I	O	E	D	O	R	Á	D	I	O
S	K	S	K	A	L	I	T	S	T	G	T
O	Ž	S	I	K	K	K	Á	M	E	N	R
N	I	T	S	T	O	I	E	N	Ř	Á	A
D	T	N	E	Y	B	Á	T	Š	K	T	CH
Y	N	R	A	K	Č	O	E	O	S	K	R
K	Á	Ž	R	D	D	E	S	P	O	T	A

ARCHAR, ASIGNÁT, DANIO, DESPOTA, DISKETY, DRŽÁK, KÁMEN, KMOTR, KTERÁ, KYTKA, MAKAK, NÁVRT, OBTIŠK, OKTÁVA, RADIÁN, RÁDIO, RÁKOS, RODEO, SKLON, SKŘET, SONDY, SVINĚ, ŠTÁBY, TEÁTR, TRIKO, ŽÁBRA, ŽITNÁ

**VTIPY**

Blondýnka jede autem a zastihne ji sněhová bouře. Nezpanikaří, neboť si vzpomene, co jí radil otec: „Kdykoliv tě potká sněhová bouře, počkej, až kolem pojedou pluh a pak jed' za ním.“ Zanedlouho se opravdu objeví pluh a blondýnka jej podle rady následuje. Jede za ním tři čtvrtě hodiny, až pluhař vystoupí a ptá se jí, co to dělá. Ona mu vysvětlí, že jí otec poradil, že při sněhové bouři je nejlepší jet za sněhovým pluhem. Pluhař říká: „No, s parkovištěm před Hypernovou jsem už hotový, tak jestli chcete, můžete jet za mnou ke Globusu.“

„Tati, už mě to sáňkování nebaví.“  
„Ale synu, jsi na čerstvém vzduchu, nenaříkej a táhni mě zase nahoru!“  
Za třesnutých mrazů se ptá překvapený muž své ženy: „Čím jsi zabila tu slepici?“  
„Tím bumerangem, co visel na šňůře.“  
Chlapík se rozčílí: „Ještě jednou mi sáhneš na ponožky, a zlomím ti podprsenu!“  
„Lékař mi tvrdil, že mám vlohly pro lyžování.“  
„Jak to poznal?“  
„Prý mi rychle srůstají kosti.“

Vyplněte mřížku tak, aby každá řada, sloupec i bunka 3x3 obsahovala čísla 1–9 bez opakování.

## KINO SVĚT

2.2. st	17.00 SPENCER 18.00 VŘÍSKOT 20.00 SRDCE NA DLANI
3.2. čt	16.00 MOONFALL 17.00 MOONFALL 19.00 MIMOŘÁDNÁ UDÁLOST 20.00 ZLATO
4.2. pá	16.00 MOONFALL 17.00 MIMOŘÁDNÁ UDÁLOST 19.00 MOONFALL 20.00 MIMOŘÁDNÁ UDÁLOST
5.2. so	15.00 VELKÝ ČERVENÝ PES CLIFFORD 16.00 MOONFALL 18.00 MIMOŘÁDNÁ UDÁLOST 19.00 MOONFALL
6.2. ne	15.00 MOJE KRÁSNÁ PŘÍŠERKA 16.00 MOONFALL 18.00 ULÍČKA PŘÍZRAKŮ 19.00 MOONFALL
7.2. po	17.00 MOONFALL 18.00 MOONFALL 20.00 MIMOŘÁDNÁ UDÁLOST
8.2. út	17.00 SRDCE NA DLANI 18.00 MOONFALL 19.30 VŘÍSKOT
9.2. st	14.30 ŠTASTNÝ NOVÝ ROK 2 16.00 MOONFALL 18.00 UTĚT 19.00 MOONFALL
10.2. čt	16.00 TAJEMSTVÍ STARÉ BAMBITKY 2 17.00 UNCHARTED 19.00 MOONFALL 20.00 VEM SI MĚ
11.2. pá	16.00 TAJEMSTVÍ STARÉ BAMBITKY 2 17.00 MIMOŘÁDNÁ UDÁLOST 19.00 SMRT NA NILU 20.00 VEM SI MĚ
12.2. so	15.00 TAJEMSTVÍ STARÉ BAMBITKY 2 16.00 MOONFALL 18.00 SMRT NA NILU 19.00 MOONFALL
13.2. ne	15.00 TAJEMSTVÍ STARÉ BAMBITKY 2 16.00 TAJEMSTVÍ STARÉ BAMBITKY 2 18.00 MOONFALL 19.00 VEM SI MĚ
14.2. po	17.00 SRDCE NA DLANI 18.00 V LÉTĚ TI ŘEKNU, JAK SE MÁM 19.30 VEM SI MĚ
15.2. út	17.00 MIMOŘÁDNÁ UDÁLOST 18.00 MOONFALL 19.30 UNCHARTED
16.2. st	17.00 SRDCE NA DLANI 18.00 MŮJ SOUSED TOTORO 19.30 SMRT NA NILU 16.00 SUPER-BLB
17.2. čt	17.00 V LÉTĚ TI ŘEKNU, JAK SE MÁM 19.00 MOONFALL 20.00 V LÉTĚ TI ŘEKNU, JAK SE MÁM
18.2. pá	16.00 TAJEMSTVÍ STARÉ BAMBITKY 2 17.00 SUPER-BLB 19.00 V LÉTĚ TI ŘEKNU, JAK SE MÁM 20.00 VŘÍSKOT
19.2. so	15.00 TAJEMSTVÍ STARÉ BAMBITKY 2 16.00 MOONFALL 18.00 V LÉTĚ TI ŘEKNU, JAK SE MÁM 19.00 SMRT NA NILU
20.2. ne	15.00 HAFTAŇAN A TŘI MUŠTERIÉRI 16.00 TAJEMSTVÍ STARÉ BAMBITKY 2 18.00 UNCHARTED 19.00 V LÉTĚ TI ŘEKNU, JAK SE MÁM
21.2. po	11.00 TAJEMSTVÍ STARÉ BAMBITKY 2 15.00 SUPER-BLB 17.00 SPIDER-MAN: BEZ DOMOVA (3D) 19.00 V LÉTĚ TI ŘEKNU, JAK SE MÁM 11.00 ZPÍVEJ 2
22.2. út	15.00 TAJEMSTVÍ STARÉ BAMBITKY 2 18.00 MOONFALL 19.00 MIMOŘÁDNÁ UDÁLOST
23.2. st	11.00 MŮJ SOUSED TOTORO 15.00 TAJEMSTVÍ STARÉ BAMBITKY 2 17.00 CMON CMON 19.00 VŘÍSKOT
24.2. čt	11.00 VELKÝ ČERVENÝ PES CLIFFORD 15.00 SPIDER-MAN: BEZ DOMOVA 17.00 BELFAST 19.00 ZPRÁVA O ZÁCHRANĚ MRTVÉHO
25.2. pá	11.00 TAJEMSTVÍ STARÉ BAMBITKY 2 15.00 ZPÍVEJ 2 17.00 PES 18.00 SRDCE NA DLANI 20.00 ZPRÁVA O ZÁCHRANĚ MRTVÉHO
26.2. so	15.00 TAJEMSTVÍ STARÉ BAMBITKY 2 16.00 MOONFALL 18.00 V LÉTĚ TI ŘEKNU, JAK SE MÁM 19.00 UNCHARTED
27.2. ne	15.00 VELKÝ ČERVENÝ PES CLIFFORD 16.00 TAJEMSTVÍ STARÉ BAMBITKY 2 18.00 PES 19.00 MIMOŘÁDNÁ UDÁLOST
28.2. po	17.00 BELFAST 19.30 ZPRÁVA O ZÁCHRANĚ MRTVÉHO

## VÝSTAVY

- Od 10.2. **OBRAZY A KERAMIKA** – výstava Sylvie Prchlíkové – galerie Lurago  
 Od 15.2. **SETKÁNÍ** – výstava obrazů z pozůstatosti Miroslava Proška, malíře, grafika a výtvarného pedagoga na Ústecké univerzitě – galerie Špejchar  
 Do 2.4. **CHOMUTOV MEZI KRÍŽEM A KALICHEM** – připomenutí 600 let od napadení a dobytí města husity – muzeum v Palackého ulici  
 Do 30.6. **SVĚT Z KOSTIČEK** – procestujte s námi svět složený z lega, k vidění až 120 exponátů – Chomutovská knihovna

**PEVNOSTI NA KOČIČÁKU** – komentovaná prohlídka Muzea československého opevnění z let 1936 až 1938 Na Kočičáku vždy o víkendech od 10 do 17 hodin.

**STÁLÉ EXPOZICE OBLASTNÍHO MUZEA** – Všem světu na útěchu ve výstavních prostorách radnice, Lapidárium, kamenné plastiky na Mnišském dvorku u radnice, Fialův pohyblivý betlém ve výstavních prostorách radnice.

## MĚSTSKÉ DIVADLO

- 9.2. st 19.00 **TŘI GRÁCIE Z UMAKARTU** – Chomutovské divadlo přivítá na jevišti Zlatu Adamovskou, Ilonu Svobodovou a Anežku Rusevovou. Především poslední jmenovanou herečku v roli mírně oplácané Evy diváci v recenzích vychvalují za její komediální talent, plusem je pak rovněž umně zvládnutá režie známého baviče Ondřeje Sokola.
- 16.2. st 19.00 **MINIPÁRTY** – V zábavné talk show doprovází Karla Šípa neméně známý bavič Josef Alois Náhlovský. Oba mají za svá dlouhá herecká léta spoustu nevšedních zážitků, které umí s vtípem podat. A přestože se svým pořadem objíždějí republiku už déle než deset let, jejich humor zůstává živý a aktuální. Dar pobavit i improvizací dokazují oba komici v závěrečné části pořadu, kde mají prostor pro dotazy diváči.

## PŘEDNÁŠKY, BESEDY, AKCE

- 2., 9., 16. a 23.2. 18.00 **COUNTRY KLUB LASO** – taneční podvečer – SVČ Domeček
- 2.2. 09.30 **KREATIVITA JE ODVAHA JÍT VLASTNÍ CESTOU** – přednáška Akademie třetího věku – Chomutovská knihovna
- 2.2. 18.00 **POVÍDÁNÍ O BYLINKÁCH** – přednáška – Chomutovská knihovna
- 3.2. 10.30 **TANEC PRO ŽENY ANEB TANČÍME V KAŽDÉM VĚKU** – nově zahajovaný kurz tance – Chomutovská knihovna
4. až 6.2. **LEDOVÝ CHOMUTOV** – akce pro dětské skupiny, rodiny i širokou veřejnost, poznávání městských památek a zajímavých míst zdarma nebo za sníženou cenu – Pionýrská skupina Chomutov
- 16.2. 09.30 **FINANCE POD KONTROLOU** – přednáška Akademie třetího věku – Chomutovská knihovna
- 17.2. 13.00 **CHOMUTOVSKÉ POVĚSTI** – zábavné odpoledne určené pro nevidomé a slabozraké – Chomutovská knihovna
- 17.2. 17.00 **ČESKÝ BANÁT** – cestopisná přednáška Jiřího Řeháka – Chomutovská knihovna
- 19.2. 09.00 **ČESKÁ NUMISMATICKÁ SPOLEČNOST** – klubové setkání otevřené veřejnosti – Chomutovská knihovna
- Do 31.1.2023 **KRVAVÉ PENÍZE** – detektivní hra – muzeum v Palackého ulici

## SPORT

- 4.2. pá 18.00 **RYTÍŘI Kladno – BÍLÍ TYGRÍ LIBEREC** – hokejové utkání – Rocknet aréna
- 6.2. ne 16.00 **PIRÁTI CHOMUTOV – HC ROUDNICE NAD LABEM** – hokejové utkání – Rocknet aréna
- 11.2. pá 18.00 **RYTÍŘI Kladno – HC ENERGIE KARLOVY VARY** – hokejové utkání – Rocknet aréna
- 25.2. pá 18.00 **RYTÍŘI Kladno – HC DYNAMO PARDUBICE** – hokejové utkání – Rocknet aréna
- Pravidelné akce **VEŘEJNÉ BRUSLENÍ** – každé úterý od 18 hodin, sobotu od 17 hodin a neděli od 10 hodin na zimním stadionu, aktuální info na [www.kultura-sport.cz](http://www.kultura-sport.cz)  
**CVIČENÍ PRO SENIORY** – každé úterý a čtvrtek od 9.30 v městské sportovní hale  
**PARKOUR, STREET WORKOUT** – tréninky v úterý od 16 hodin, v neděli od 14 hodin – ZŠ Duhová cesta

Inzerce

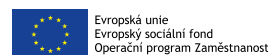


**Pomáháme lidem se zdravotním omezením získat nebo si udržet zaměstnání**

## Pracovně rehabilitační středisko

Asociace pracovní rehabilitace ČR, z.s.  
 Revoluční 22/20, 430 01 Chomutov

tel.: 474 628 347

e-mail: [aprcr@aprcr.cz](mailto:aprcr@aprcr.cz)

Evropská unie  
 Evropský sociální fond  
 Operační program Zaměstnanost



PRACOVNĚ  
 REHABILITAČNÍ  
 STŘEDISKO

[www.pracovnirehabilitace.cz](http://www.pracovnirehabilitace.cz)

# Zoopark spustil přihlášky na únorový příměstský tábor

Jarní ekotábor je zpátky! Na období jarních prázdnin znovu připravil chomutovský zoopark příměstský tábor pro mladé přírodovědce. Přihlášky už jsou otevřené.

Tábor je určen pro děti ve věku od 8 do 13 let a pracovníci ekocentra si pro ně připravili rozmanitý pětidenní program spojený do celotáborové hry, v níž budou soutěžit ve skupinkách. Holky a kluci se formou kvízů a her dozví leccos poučného třeba o lese a jeho obyvatelích, omitologii, domácích zvířatech a nahlédnou také do světa obojživelníků a ryb.

Samozřejmostí bude pravidelný kontakt se zvířaty v zooparku. „Každý den se vydáme na návštěvu areálu a dozvíme se mnoho nového zvířatech chovaných v zooparku a jejich vztahu k prostředí,“ uvedl pracovník ekocentra Matěj Kynšt. Děti se seznámí také s fungováním zoologické zahrady, správnými zásadami chovu a dostanou se také do zázemí zoo.

Termín tábora je od pondělí 21. do pátku 25. února, sraz bude vždy v 7.30 hodin na homím parkovišti. Na stejném místě si budou moci rodiče své děti vyzvednout vždy v 16 hodin.



## Do divadla míří Karel Šíp s Minipárty

Takřka dvě hodiny nabitě humornými historkami a vtípnými komentáři, to je Minipárty s Karlem Šípem, která v únoru dorazí i do chomutovského divadla. V zábavné talk show doprovází Karla Šípa neméně známý bavič Josef Alois Náhlovský.

Oba mají za svá dlouhá herecká léta spoustu nevšedních zážitků, které umí s vtípem podat. A přestože

se svým pořadem objíždějí republiku už déle než deset let, jejich humor zůstává živý a aktuální. „Základem naší talk show je improvizace a chce to lehkou ruku,“ přiznal už před pár lety Karel Šíp v rozhovoru před jedním takovým vystoupením. „Kdyby to bylo příliš klopotné a vypocené, humor by přestal fungovat.“

Svůj dar pobavit i improvizací

dokazují oba komici také v závěrečné části pořadu, kde mají prostor pro své dotazy i diváci. Často se prý ptají, jestli se všechny jejich historky opravdu staly tak, jak je popisují. „Nic složitě nevymýšlíme, základ je vždy pravdivý. Jen nás při tom společném povídání občas napadne k tomu přivést nějaký vtípek pro pobavení,“ odpovídá Karel Šíp,

který již dlouhá léta svým laskavým humorem moderuje také svou televizní show Všechnopárty.

V chomutovském divadle vystoupí dvojice bavičů ve středu 16. února 2022, začátek je v 19 hodin. Vstupenky už jsou v předprodeji od konce listopadu, lístek do přízemí stojí 390 Kč, na balkon a přístavky pak 350 Kč.

## Suchej únor

Přijmi výzvu, nastartuj změnu a inspiruj svoje okolí.

**REGISTRUJ SE**

Chomutov se připojuje k akci!

suchejunor.cz #suchejunor

PODROBNOSTI KE KONÁNÍ AKCÍ NAJDETE NA WEBU:  
[www.chomutov-mesto.cz](http://www.chomutov-mesto.cz)

Inzerce

Dne 15. 1. 2022 zemřel náš tatínek, dědeček, bratr, švagr, nejlepší člověk na celém světě pan **Jaroslav Kanaloš**.  
Odešel z vlastní vůle. Nechápeme to, a proto to nemůžeme přijmout.  
Mílovali jsme ho, navždy zůstane v naší mysli a v našich srdcích.

Vzpomeňte s námi. **RODINA.**

**CHOMUTOVSKÉ NOVINY**  
Měsíčník pro občany  
statutárního města Chomutova •  
Evidenční číslo titulu MK ČR  
E 11988 • vydává statutární město  
Chomutov • adresa vydavatele,  
redakce a distribuce: Magistrát  
města Chomutova, Zborovská  
4602, 430 28 Chomutov • Tiskne  
SAMAB BRNO GROUP, a. s. • náklad  
22 600 výtisků • distribuce výtisků  
zdarma prostřednictvím České  
pošty • Pokud noviny nenajdete  
ve schránce, kontaktujte redakci.

**REDAKCE:**

**Pavína Nevrlá, šéfredaktor**  
774 564 894  
pavlina.nevrla@gmail.com

**Stanislav Král, sport**  
606 648 742  
kral.noviny@gmail.com

**OBJEDNÁVKA INZERCE**  
[www.chomutov.sdilenainzerce.cz](http://www.chomutov.sdilenainzerce.cz)  
chomutov@sdilenainzerce.cz

**Marek Novoměstský**  
723 681 051

**Hana Michnová**  
728 745 831

# Zabystřana čeká šest disciplín



Pokud to nezhatil covid-19, na právě začínajících olympijských hrách v Pekingu má Chomutov mezi sportovci svého vyslance. Je jím lyžař Jan Zabystřan, který na hrách pod pěti kruhy bude startovat už podruhé.

Příprava na sportovní svátek ale podle představ čerstvého čtyřiatřicetiletého neprobíhala. Narušilo ji zranění páteře z kola, jehož vinou přišel o téměř celý předolympijský blok závodů. Naštěstí

už nemusel bojovat o účast na olympiádě, tu měl zajištěnou z loňska 9. místem na mistrovství světa v Cortině d'Ampezzo. Poslední dva týdny před odletem naznačily návrat k formě i ke správnému mentálnímu nastavení, k čemuž přispělo i úspěšné zvládnutí zkouškového období na vysoké škole.

V Pekingu má Jan Zabystřan na programu šest disciplín, což je mezi českými lyžaři nejvíc. „Zatím to mám

tak, že pojedou všechno, maximálně kdyby se mi v trénincích sjezdu nedařilo, tak bych úvodní sjezd vynechal. Je to moje nejméně 'naježděná' disciplína,“ vysvětluje. „Primárním cílem je kombinace a docela si věřím na super G, ale když se mi bude v trénincích dařit, dám i ten sjezd. Myslím, že se to dá zvládnout, protože disciplíny po sobě následují ob den, ale spíš ob dva.“

Se zmíněnou alpskou kombinací chomutovský lyžař spojuje největší naděje na úspěch: „Říkal jsem, že bych rád dorovnal umístění z Cortiny, takže do devátého nebo desátého místa. Co se týká super G a dalších závodů, tak tam bych byl spokojený do patnáctého místa. I teď po zranění si myslím, že forma je v pohodě, nijak hůř se na lyžích necítím, takže cíle zůstávají stejné. Doufám, že aspoň v nějaké disciplíně to vyjde.“

A doufat spolu s celou olympijskou výpravou bude i v to, že pekingskou misi nepokazí koronavirus. Opatření jsou extrémně přísná - očkování, každodenní testování, minimalizovaný sociální kontakt. I sportovci budou rozděleni do tří areálů. Předchozí hry

## ZABYSTŘAN V AKCI

**6. února** sjezd (ve 4.00 hod. našeho času)

**8. února** super G (4.00 hod.)

**10. února** alpská kombinace (3.30 hod. sjezd, 7.15 hod. slalom)

**13. února** obří slalom (1. kolo 3.15 hod., 2. kolo 6.45 hod.)

**16. února** slalom (1. kolo 3.15 hod., 2. kolo 6.45 hod.)

**19. února** týmový paralelní závod (4.00 hod.)

v Pchjongjangu si Jan Zabystřan užil i proto, že měl možnost podívat se také na jiné sporty. „Minule jsem byl na bobech a na biatlonu, taky na hokeji zafandit klukům. To mi v Pekingu bude chybět. V rámci naší olympijské vesnice, kde jsou s lyžaři také skeleton, sáně a boby, se možná budeme moct chodit dívat na tyto sporty. Ale bojím se, že ne,“ přemítá Jan Zabystřan a doufá, že naživo uvidí alespoň závody svých dívčích kolegyně v čele s Ester Ledeckou.

## Víc než o umístění mi jde o to, aby softbal hráče bavil, říká Chmelík

Velmi úspěšná loňská sezona přinesla dva měsíce po jejím skončení trenérovi SC 80 Beavers Chomutov Martinu Chmelíkovi ještě jedno sladké ovoce. Česká softbalová asociace mu udělila cenu pro nejlepšího trenéra mládeže za rok 2021.

Za dlouhá léta působení v trenérské roli nebyla zdaleka první, ale potěšila. „Nepřikládám tomu velkou váhu, ale samozřejmě každé ocenění, které zviditelní náš klub, je fajn. Nejvíc mě na tom těší, že je to volba kolegů trenérů,“ říká Martin Chmelík. Čeští trenéři zohlednili především způsob, jakým tým Beavers vyhrál mistrovství republiky hráčů a hráček do 11 let. „S úplným přehledem, byli jsme o třídu nebo o dvě lepší. Všechny naše zápasy na mistrovství skončily takzvaným rozdílem, včetně semifinále i finále,“ připomíná. „Zvítězili jsme díky tomu, že jsme do sezony dokázali připravit dva týmy, kluky a holky samostatně, a když jsme je pak spojili a vybrali do společného týmu dobré hráče, byli jsme úplně někde jinde než soupeři. A tady je třeba poděkovat hlavnímu trenérovi chlapců Tomáši Kosovi, ten trénoval tu druhou půlku, je to hrozně poctivě chlap.“

Martin Chmelík je služebně nejstarším členem chomutovského softbalového klubu. Přišel v roce 1985 a jen o tři roky později si udělal trenérskou licenci. Zhruba dvacet let koučoval prioritně muže, v poslední dekádě se zase spíš věnuje mládeži. U všech kategorií byl úspěšný, tituly ani nemá spočítané. Když do sportovního věku dorostly jeho dvě děti, začal trénovat i je. Patnáctiletý syn Martin už ochutnal i extraligu mezi muži, jedenáctiletá dcera Bára byla jednou z opor na zmíněném MČR U11.

V softbalovém prostředí je znám jako přísný a impulzivní. „Už jsem u klubu za nerudného starce, který si moc nebere servítky,“ přitakává s úsměvem. „Vyžadují nejen po dětech, když se na týmový sport daly, aby ho braly vážně a měly zodpovědnost k tréninkové skupině. Hlas zvyšují poměrně často, ale myslím, že hráčky i většina jejich rodičů musí cítit, že to s nimi myslím dobře. Určitě nejsem typ, který stojí o to s každým vyjít a radši přehlédně neplnění povinností. Myslím, že jsem důsledný, a doufám, že jsem týmově tvorný,“ vysvětluje.

V začínající sezoně se s dcerou Bárou přesunul k družstvu děvčat do

13 let. „Baví mě to, máme teď opravdu kvalitní skupinu dvaadvaceti hráček, která dobře funguje.“ Vzhledem k předchozím zkušenostem a úspěchům už výkonnostní cíle nemá. Za důležitější považuje, aby děti, mládež i dospělí softbal bavil. „Už mě víc zajímá, jak se v klubu cítí lidé, kteří ho svým úsilím budují, než umístění. Chci, aby to hráče bavilo, chodili do klubu rádi a pro hodně z nich se softbal stal celoživotní záležitostí, tak jako pro mě. A také stojím o to, abychom předváděli hru, ze které budou mít soupeři respekt. Přece jen reprezentujeme Beavers Chomutov, a to je, a chci aby stále byl, v českém softbalu pojem,“ zdůrazňuje Martin Chmelík.



## Tomanová skvěle reprezentovala

Závodnice Sportclubu 80 Chomutov Magdaléna Tomanová reprezentovala ČR na evropském poháru dračích lodí v Dubaji. Její posádka vyhrála závod žen na 500 metrů, v dalších pěti disciplínách skončila vždy druhá nebo třetí.

## Vítězem memoriálu je LoKo Chomutov

Memoriálem Jaroslava Svobody si Chomutovská liga malého fotbalu po dvaadvacáté připomněla bývalého hráče Sparty Chomutov, Atlantiku Chomutov, AC Rose Kadaň a VČSA Ervěnice.

Turnaje se zúčastnilo osm týmů, z nichž se systémem základních skupin a vyřazovacích zápasů do finále probjovaly celky All blacks Chomutov a LoKo Chomutov. V souboji o prvenství měli blízko k vítězství All blacks, kteří už vedli 3:0, ale soupeř dotahoval a pár vteřin před koncem vyrovnal na 3:3. Následovaly pokutové kopy, ve kterých měli lepší mušku hráči LoKo Chomutov. Memoriál vyhráli podesáté.



# Po náročných opravách se otevře část Aquasvěta

*Pokračování ze str. 4*

V současné době probíhá finální úklid po stavebních pracích u sportovního bazénu a začíná napouštění. To bude trvat zhruba dva týdny. Následně je nutné odebrat vzorky vody a nechat je prověřit v laboratoři. Zároveň je aktuálně již téměř dokončena pokládka dlažby a obkladů v celém zázemí, tedy v šatnách, sprchách a v gastroprovozu.

V relaxační části komplexu se ještě dodělává hydroizolace podlahy, následovat bude pokládka dlažby.

Konstrukční vrstvy podlahy a podlahové topení jsou hotové. Prostory relaxačního centra budou vymalovány. Vše by mělo být hotové zhruba v polovině roku, jedná se však o předběžný odhad.

Aquasvět je uzavřený déle než rok, nejprve kvůli protipandemickým opatřením, následně kvůli zmiňované rekonstrukci. Ta však nemohla probíhat právě v době nuceného uzavření. „Již v roce 2020 jsme společně se zastupiteli začali tyto velké opravy řešit

a vyčlenili na ně peníze v rozpočtu. Souběžně s tím se připravovala projektová dokumentace, následně byla vyhlášena výběrová řízení a zařízené další potřebné legislativní procesy. Toto vlastně probíhalo právě v době uzavření kvůli pandemii a když se začalo rozvolňovat, my jsme se mohli pustit do stavebních prací. Tento nešťastný sled událostí jsme bohužel jinak ovlivnit neuměli,” dodal David Dinda.

Rekonstrukce bude stát zhruba 24 milionů korun.



# HLEDÁME PROMOTÉRY A PROMOTÉRKY

Představení novinky glo™ hyper+ v sítích obchodů v příhraničí  
Lokality: Plzeňský, Karlovarský, Ústecký a Jihočeský kraj  
Prezentace o víkendech, soboty + neděle, 9:00 – 17:00  
Náletup leden – únor 2022

#### POŽADUJEME:

- Komunikativní znalosti němčiny
- vlastní automobil
- časová flexibilita

#### NABÍZÍME:

- 195 Kč/hod + 5 Kč/km příspěvek na cestovné + bonusy
- stabilitu a dlouhodobou spolupráci

Pro více informací nás neváhejte kontaktovat:

+420 775 101 450

barbora.davidova@bubnovi.com

www.bubnovi.com

Bubnovi



## EXTRA LEVNÉ POTRAVINY

Nakupujte levně  
**Slevy 50% až 80%.**  
Každý den nové zboží



### Nová adresa:

OC Centrál,  
Žižkovo náměstí 5762

Otevíráme od 1. 2. 2022.

Otevírací doba:

**PO-PÁ: 8.00-17.00 hodin**  
**SO: 8.00-12.00 hodin**

Nabízíme široký sortiment **uzenářských a mléčných výrobků, cukrovinky, nápoje a koloniál.**

Prodáváme zboží od českých i zahraničních výrobců.  
A to vše za výhodné ceny.

Těšíme se na Vaši návštěvu a věříme, že budete spokojeni.

## Nabíráme

Přidejte se do našeho týmu!

NEXEN TIRE



NEXEN TIRE  
we got you

## Volné pozice:

### Obsluha strojů a zařízení

Více volných pozic na:

[www.pracenexen.cz](http://www.pracenexen.cz)

+420 733 123 733

[prace@nexentire.com](mailto:prace@nexentire.com)

## STAŇ SE ČLEMEM NAŠEHO TÝMU!



PEKASS RAKOVNÍK a OKRES CHOMUTOV

- OBCHODNÍ ZÁSTUPCE PRO ZEMĚDĚLSKOU TECHNIKU

- SERVISNÍ TECHNIK

**PEKASS**  
30 let S VÁMI

AKTUÁLNÍ POZICE NAJDETE VŽDY ZDE: [www.pekass.eu/kariera/](http://www.pekass.eu/kariera/)  
NEBO PIŠTE NA E-MAIL: [personal@pekass.eu](mailto:personal@pekass.eu)