



EVROPSKÁ UNIE
Evropské strukturální a investiční fondy
Operační program Výzkum, vývoj a vzdělávání



Příloha č. 1 Strategického plánu sociálního začleňování Statutárního města Chomutova pro období 2017 – 2020 a revize návrhové části Strategického plánu sociálního začleňování Statutárního města Chomutova pro období 2019 - 2023

MÍSTNÍ PLÁN INKLUZE

MĚSTA CHOMUTOVA

PRO OBDOBÍ 2019 – 2022



Tento materiál vznikl za finanční podpory Evropského sociálního fondu prostřednictvím Operačního programu Výzkum, vývoj, vzdělávání v rámci projektu „Inkluzivní a kvalitní vzdělávání v územích se sociálně vyloučenými lokalitami“, reg. č. projektu CZ.02.3.62/0.0/0.0/15_001/0000586. Více na www.socialni-zaclenovani.cz.



OBSAH

Role a očekávání města v oblasti vzdělávání	3
Úvod	4
Základní informace o nositeli a vymezení jeho role	5
Charakteristika území	5
Obyvatelstvo	5
Vzdělanostní struktura	5
Tvorba plánu a vazba na ostatní strategické dokumenty	7
Komunikační a osvětové aktivity	9
Analytická část	10
Charakteristika výchovně vzdělávací soustavy v Chomutově	10
Zřizovatel	11
Předškolní vzdělávání a výchova	12
Mateřské školy	12
Ostatní subjekty pečující o děti do 6 let věku	14
Kapacita mateřských škol	15
Děti ze socioekonomicky znevýhodněného a sociokulturně odlišného prostředí	16
Spádovost a zápisy	17
Povinné předškolní vzdělávání	18
Základní vzdělávání	19
Základní školy	19
Vzdělávání žáků se speciálními vzdělávacími potřebami	29
Tabulka č. 37 – Souhrnné údaje o skladbě žáků ve školním roce 2018/2019	32
Žáci ze socioekonomicky znevýhodněného a sociokulturně odlišného prostředí	32
Soukromé základní školy	35
Spádovost základních škol	36
Školní poradenská pracoviště	36

Tento materiál vznikl za finanční podpory Evropského sociálního fondu prostřednictvím Operačního programu Výzkum, vývoj, vzdělávání v rámci projektu „Inkluzivní a kvalitní vzdělávání v územích se sociálně vyloučenými lokalitami“, reg. č. projektu CZ.02.3.62/0.0/0.0/15_001/0000586. Více na www.socialni-zaclenovani.cz.



Bezbariérovost a další úpravy směřující k podpoře žáků se speciálními vzdělávacími potřebami.....	37
Střední vzdělávání	37
Střední školy	37
Vzdělávání žáků se speciálními vzdělávacími potřebami na střední škole	40
Volnočasové vzdělávání	40
Zájmové volnočasové vzdělávání	40
Neformální volnočasové vzdělávání.....	42
Školská poradenská zařízení	42
Klíčové problémy a jejich příčiny	43
Strategická část	45
Vize.....	45
Přehled strategických cílů	45
Přehled specifických cílů a aktivit směřujících k rozvoji vzdělávání v Chomutově.....	47
Implementační část.....	59
Postup tvorby a implementace MPI	59
Fáze tvorby a schvalování MPI.....	59
Identifikace a řízení rizik MPI	59
Monitorování a evaluace MPI.....	61
Seznam použitých zkratk.....	62
PŘÍLOHA č. 1: Strom problémů a cílů v oblasti předškolního vzdělávání.....	64
PŘÍLOHA č. 2: Strom problémů a cílů v oblasti základního vzdělávání	65
PŘÍLOHA č. 3: Strom problémů a cílů v oblasti středního vzdělávání	66



EVROPSKÁ UNIE
Evropské strukturální a investiční fondy
Operační program Výzkum, vývoj a vzdělávání



Role a očekávání města v oblasti vzdělávání

Vzdělání a vzdělávání v současné moderní a rychlé době je a bude stále velmi důležitým činitelem pro formování budoucích generací. Chceme a musíme vynaložit veškerou energii, abychom připravili současné děti a žáky našich mateřských, základních i středních škol na to, aby byli připraveni na svět, který se často mění ze dne na den, aby byli schopni reagovat na novinky, které nám přináší současný technický a společenský pokrok.

Statutární město Chomutov je zřizovatelem většiny mateřských a základních škol a musí se vypořádat s mnohými skutečnostmi, které s sebou stav našeho školství nese. Pravidelně klesá počet žáků zapsaných do prvních tříd, v letošním roce očekáváme 474 prvňáčků. Musíme se vypořádat s nedostatkem učitelů především technických oborů, se zvyšujícím se počtem cizinců na našich školách, s očekávanou reformou financování regionálního školství, ve které zatím objevujeme mnoho nejasností a otazníků. Mnoho nových skutečností nám přináší tzv. inkluze. Ve městě Chomutově velmi často diskutované téma, kterým se zabývají všechny strategické dokumenty dotýkající se oblasti vzdělávání.

Naštěstí jsou naše školy plné zapálených a nadšených pedagogů, kteří svůj elán, znalosti, vědomosti a zkušenosti nezištně vkládají do dalších generací. Pracují s těmi nadanými a výjimečnými dětmi, pracují i s těmi, kteří se potýkají se sociálním či zdravotním znevýhodněním, věnují jim svůj čas, svoji energii ... v tomto případě pouhé slovo „děkujeme“ nestačí, neobsáhne úctu a respekt vůči poslání učitele.

Na závěr mi dovolu, abych si vypůjčil slova z knihy Zlomení andělé... „to co opravdu potřebuji, je ujasnit si, co mám udělat, ne znát. Jenže každému skutku musí předcházet něco, co víme. Jde o to najít smysl a pochopit, co opravdu máme udělat. Zásadní je odhalit pravdu, s níž se mohu ztotožnit, a objevit myšlenku, pro níž jsem ochotný žít a zemřít.

Mgr. Milan Márc
Náměstek primátora města

Tento materiál vznikl za finanční podpory Evropského sociálního fondu prostřednictvím Operačního programu Výzkum, vývoj, vzdělávání v rámci projektu „Inkluzivní a kvalitní vzdělávání v územích se sociálně vyloučenými lokalitami“, reg. č. projektu CZ.02.3.62/0.0/0.0/15_001/0000586. Více na www.socialni-zaclenovani.cz.



Úvod

Místní plán inkluze v oblasti vzdělávání (dále též MPI) je strategický dokument, který vytváří město ve spolupráci s pracovní skupinou pro vzdělávání a zástupci Agentury pro sociální začleňování. Cílem MPI je systemizace opatření v rámci místní vzdělávací soustavy.

Místní plán inkluze svým obsahem navazuje na předchozí plán vytvořený pro období 2017 – 2020 a přebírá všechna opatření vázaná na projekty OP VVV¹, jejichž realizace neskončila v době platnosti původního MPI.

Místní plán inkluze identifikuje aktuální problematické oblasti z pohledu kvalitního vzdělávání a navrhuje možná opatření k řešení vymezených problémů. Je východiskem pro diskuzi a součinnost vzdělávacích institucí a všech aktérů činných v oblasti vzdělávání, dílčími kroky směřuje k větší inkluzivitě, která by v dlouhodobém horizontu umožnila všem dětem rovný přístup ke vzdělávání bez rozdílů daných rodinným zázemím, zdravotním stavem či etnickým původem. Všechny děti by měly dostat příležitost rozvíjet svůj maximální vzdělávací potenciál, rozvíjet svá nadání a schopnosti. Naplnění tohoto cíle předpokládá nejen vzájemnou spolupráci, ale také dostatečnou komunikaci s rodinami, další vzdělávání pedagogických pracovníků, podporu žáků ve vzdělávacím procesu. K naplnění cílů by mělo přispívat také adekvátní zázemí (materiální, prostorové) a v neposlední řadě diskuze s veřejností směrem k pochopení smyslu a přínosu navrhovaných opatření.

Pro nastavení opatření slouží analýza místní vzdělávací sítě, jejímž účelem je popsat místní vzdělávací síť jak kvalitativně, tak kvantitativně, dále identifikace bariér v přístupu ke vzdělávání a opatření vedoucí k jejich překonávání, včetně způsobu jejich implementace.

¹ Jedná se zejména o projekty z výzev OP VVV vyhlášené v rámci tzv. koordinovaného přístupu k sociálně vyloučeným lokalitám.

Tento materiál vznikl za finanční podpory Evropského sociálního fondu prostřednictvím Operačního programu Výzkum, vývoj, vzdělávání v rámci projektu „Inkluzivní a kvalitní vzdělávání v územích se sociálně vyloučenými lokalitami“, reg. č. projektu CZ.02.3.62/0.0/0.0/15_001/0000586. Více na www.socialni-zaclenovani.cz.



EVROPSKÁ UNIE
Evropské strukturální a investiční fondy
Operační program Výzkum, vývoj a vzdělávání



Základní informace o nositeli a vymezení jeho role

Nositel Místního plánu inkluze je Statutární město Chomutov, které vstoupilo do obnovené spolupráce s Agenturou pro sociální začleňování (dále také ASZ) roku 2016. Jeden z hlavních městem deklarovaných důvodů pro spolupráci představovalo zlepšení situace na sídlištích, kde v bytech některých vlastníků dochází ke zvýšené koncentraci sociálně vyloučených osob. V rámci tzv. koordinovaného přístupu byl vypracován Strategický plán sociálního začleňování (SPSZ), který je závazným dokumentem pro čerpání prostředků z operačních programů Evropských strukturálních a integračních fondů.

Charakteristika území

Město Chomutov se nachází v jihozápadní části Ústeckého kraje. Je největším městem okresu Chomutov a počtem obyvatel se řadí na páté místo v Ústeckém kraji. Od krajského města Ústí nad Labem je Chomutov vzdálený 65 kilometrů a od hlavního města Prahy 90 kilometrů. Chomutov je statutárním městem a také obcí s rozšířenou působností. Správní obvod s rozšířenou působností Chomutov zahrnuje 25 obcí. Rozlohou jde o druhý největší správní obvod Ústeckého kraje. Z celkového počtu 81 537 obyvatel SO ORP Chomutov žije převážná část obyvatel v Chomutově a Jirkově, počet obyvatel tohoto souměstí dosahuje necelých 67 000 obyvatel (všechny uvedené údaje se vztahují k 1. 1. 2017).

Obyvatelstvo

Chomutov měl k 1. 1. 2017 celkem 47 158 obyvatel. V posledních dvaceti letech vykazuje počet obyvatel Chomutova setrvalý pokles. V roce 2007 klesl počet obyvatel pod 50tisícovou hranici a od tohoto roku se pohybuje již jen pod ní. V letech 2015 a 2016 nedosáhl počet obyvatel ani 49 000. Počet cizinců s povoleným pobytem na území Chomutova v posledních deseti letech stoupal. Mezi cizinci převažují státní příslušníci Vietnamu, Ukrajiny, Slovenska a Německa. S tím souvisí i vzdělávání cizinců. Základní škola Chomutov, Zahradní 5265 poskytuje bezplatné kurzy českého jazyka pro cizince.

Vzdělanostní struktura

Vzdělanostní struktura v Chomutově není uspokojivá, odpovídá však celkové situaci v regionu severozápadních Čech. V důsledku socioekonomického vývoje vykazuje Ústecký a Karlovarský kraj nejnižší vzdělanostní úroveň v České republice.

Tento materiál vznikl za finanční podpory Evropského sociálního fondu prostřednictvím Operačního programu Výzkum, vývoj, vzdělávání v rámci projektu „Inkluzivní a kvalitní vzdělávání v územích se sociálně vyloučenými lokalitami“, reg. č. projektu CZ.02.3.62/0.0/0.0/15_001/0000586. Více na www.socialni-zaclenovani.cz.



Typické pro vzdělanostní strukturu v Chomutově je výraznější podíl osob v nižších vzdělanostních kategoriích, to znamená, že mají pouze základní vzdělání či neukončené základní vzdělání. Dalším rysem této struktury je výrazně menší počet vysokoškolsky vzdělaných lidí.

Tabulka č. 1 - Okresy s nejnižší vzdělanostní strukturou - 2011

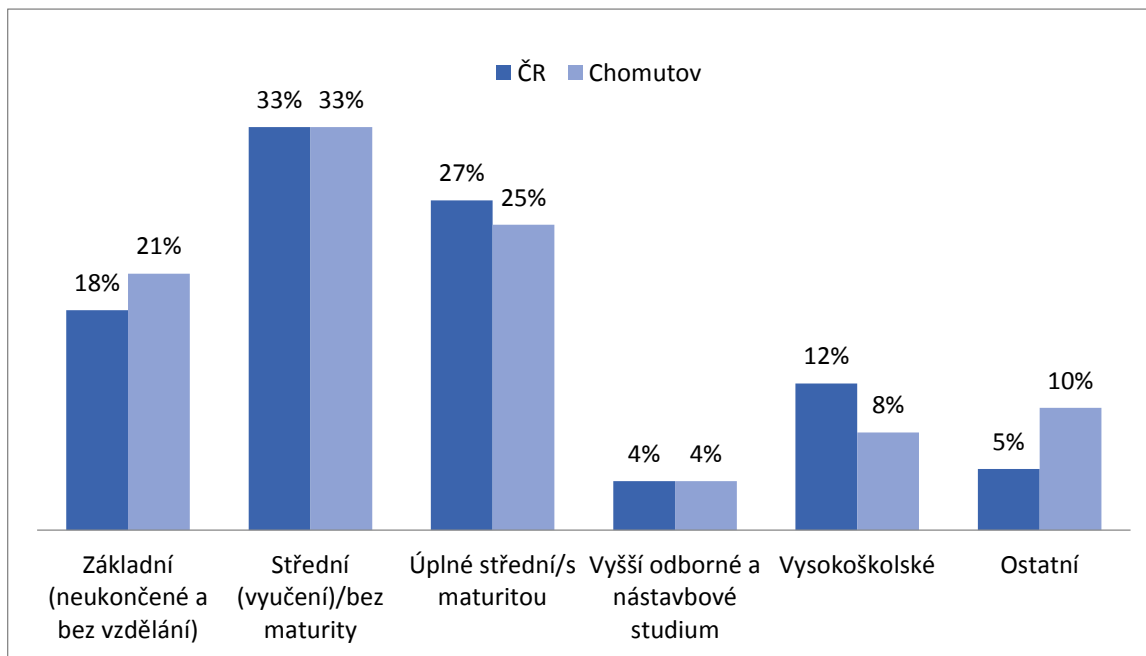
	průměrný počet let školní docházky	podíl obyvatel s vysokoškolským vzděláním
Sokolov	11,3	6%
Tachov	11,4	6%
Děčín	11,5	7%
Chomutov	11,5	7%
Most	11,5	8%

Zdroj: ČSÚ, SLBD 2011

Vliv na vzdělanostní strukturu v Chomutově měla jistě i situace před rokem 1990, kdy velká část obyvatel města pracovala v těžkém průmyslu na pozicích s potřebou nízké kvalifikace. Vyšší podíl osob v nižších vzdělanostních kategoriích se odráží i v celkovém počtu vysokoškoláků mezi obyvateli Chomutova. V roce 2011 bylo v Chomutově pouze 8 % obyvatel vysokoškolsky vzdělaných, celorepublikový průměr je však 12 %.



Graf č. 1 - Vzdělanostní struktura – srovnání Chomutova s celorepublikovým průměrem



Zdroj: ČSÚ, SLBD 2011

Tvorba plánu a vazba na ostatní strategické dokumenty

Místní plán inkluze je výsledkem aktivní spolupráce a široké debaty místních aktérů, zejména pak pracovní skupiny Vzdělávání, výchova a mimoškolní aktivity.

Relevantní data pro tvorbu dokumentu poskytli klíčoví aktéři na území města v oblasti vzdělávání, zejména pracovníci Odboru školství, ředitelky a ředitelé škol a školských zařízení, zástupci neziskových organizací a další.

MPI je v souladu s platnými národními, krajskými a místními strategickými dokumenty. Na národní úrovni je to Dlouhodobý záměr vzdělávání a rozvoje vzdělávací soustavy ČR do roku 2020, Strategie vzdělávací politiky České republiky do roku 2020 a platný Akční plán inkluzivního vzdělávání MŠMT ČR. Shodnými cíli u těchto zastřešujících strategických dokumentů v oblasti vzdělávání je mj. posilování spolupráce mezi rodinou a školním prostředím, cílené zvyšování účasti na předškolním vzdělávání dětí ze SVL či zlepšování kvality vzdělávání na 2. stupni ZŠ hlavního vzdělávacího proudu.

Tento materiál vznikl za finanční podpory Evropského sociálního fondu prostřednictvím Operačního programu Výzkum, vývoj, vzdělávání v rámci projektu „Inkluzivní a kvalitní vzdělávání v územích se sociálně vyloučenými lokalitami“, reg. č. projektu CZ.02.3.62/0.0/0.0/15_001/0000586. Více na www.socialni-zaclenovani.cz.



Na krajské úrovni je to zejména Dlouhodobý záměr vzdělávání a rozvoje vzdělávací soustavy v Ústeckém kraji 2016 – 2020, který vychází z výše uvedených národních strategií a cíle a opatření rozpracovává pro podmínky Ústeckého kraje. Zde je shoda v navrhovaných opatřeních v oblasti podpory dalšího vzdělávání pedagogických pracovníků, úprav a modernizace školních prostor a učeben nebo také rozšíření sítě školních psychologů a školních speciálních pedagogů.

Na místní úrovni je to zvláště Místní akční plán Chomutovsko II, kde je shoda na zajištění dostatečného prostoru a personálních kapacit k individuální podpoře dětí a žáků. V neposlední řadě plán reflektuje cíle projektu „Podpora inkluzivního vzdělávání v Chomutově“, který je realizován od roku 2017 až do roku 2020.²

Tabulka č. 2 - Seznam členů pracovní skupiny Vzdělávání, výchova a mimoškolní aktivity

Jméno a příjmení	Organizace/Instituce	Pozice
Mgr. Milan Märč	Statutární město Chomutov	náměstek primátora pro oblast školství
Bc. Dagmar Mikovcová	Magistrát města Chomutova	vedoucí odboru školství
Mgr. Markéta Dolejší	Magistrát města Chomutova	metodička AP a ŠA
Bc. Nikola Kořínková	Magistrát města Chomutova	koordinátorka inkluze
Mgr. Jana Hronová	Magistrát města Chomutova	vedoucí Centra KP, manažerka SZ
Bc. Eliška Smetanová	Mateřská škola Chomutov, Jiráskova 4335, p. o.	ředitelka
Mgr. Libuše Slavíková	Základní škola Chomutov, Zahradní 5265	ředitelka
Mgr. Miloslav Hons	Základní škola Chomutov, Na Příkopech 895	ředitel
Mgr. Ilona Zahálková	Základní škola Chomutov, Kadaňská 2334	ředitelka
Mgr. Miroslav Žalud	Základní škola Chomutov, Písečná 5144	ředitel
PaedDr. Bc. Václav Mach	Základní škola Chomutov, Hornická 4387	ředitel
Mgr. Vlasta Marková	Základní škola Chomutov, Školní 1480	ředitelka
Mgr. Miloš Zelenka	Základní škola Chomutov, Akademika Heyrovského 4539	ředitel
Ing. Vladimíra Nováková	Základní škola Chomutov, Březenecká 4679	ředitelka
Mgr. Hana Horská	Základní škola a Mateřská škola, Chomutov, 17. listopadu 4728, p. o.	ředitelka
	Základní škola speciální a mateřská	

² Registrační číslo projektu: CZ.02.3.61/0.0/0.0/16_021/0004508.

Tento materiál vznikl za finanční podpory Evropského sociálního fondu prostřednictvím Operačního programu Výzkum, vývoj, vzdělávání v rámci projektu „Inkluzivní a kvalitní vzdělávání v územích se sociálně vyloučenými lokalitami“, reg. č. projektu CZ.02.3.62/0.0/0.0/15_001/0000586. Více na www.socialni-zaclenovani.cz.



Mgr. Jana Pernekrová	škola, Chomutov, Palachova 4881, p. o.	ředitelka
PhDr. Petra Jandová	Základní škola a mateřská škola Duhová cesta, s.r.o.	ředitelka
PhDr. Mgr. Eva Anna Popíková	Základní škola a mateřská škola Svět, Chomutov s.r.o.	ředitelka
Mgr. Jaroslav Zahrádka	Gymnázium Chomutov	ředitel
Ing. Jan Lacina	Střední průmyslová škola a Vyšší odborná škola	ředitel
Mgr. Jan Mareš	Střední odborná škola energetická a stavební, Obchodní akademie a Střední zdravotnická škola (ESOZ)	ředitel
Ing. Jiří Mladý	Střední škola technická, gastronomická a automobilní	ředitel
Martin Slavík	Člověk v tísni, o.p.s.	preventivní a motivační pracovník (peer programy)
Petra Petržílová, DiS.	Člověk v tísni, o.p.s.	koordinátorka vzdělávacích služeb
Bc. Kamila Vodňanská	Člověk v tísni, o.p.s.	projektová manažerka
Mgr. Filip Ráža, DiS.	Světlo Kadaň, z.s.	manažer sekce služeb pro děti, mládež a rodiny
Kristián Drapák	Oblastní Charita Chomutov	vedoucí
Radoslav Malarik	Středisko volného času Domeček Chomutov	ředitel
Mgr. Karel Straka	MAP Chomutovsko	koordinátor
Mgr. Bronislav Podlaha	MAP Chomutovsko	koordinátor
Mgr. Hana Franzl	Agentura pro sociální začleňování	konzultantka inkluzivního vzdělávání

Komunikační a osvětové aktivity

V rámci lokálního partnerství byla ustanovena pracovní skupina Vzdělávání, na návrh účastníků později přejmenována na Vzdělávání, výchova a mimoškolní aktivity. V rámci skupiny byla analyzována situace v oblasti školství v Chomutově. V srpnu 2016 vyšla tisková zpráva o zahájení spolupráce města s ASZ.

Statutární město Chomutov disponuje vypracovaným Komunikačním plánem, který reflektuje komunikační strategie a komunikační aktivity ve městě.

O konání akcí z oblasti inkluzivního vzdělávání je veřejnost informována prostřednictvím pozvánek umístěných na veřejných prostranstvích (např. prosklená nástěnka na budově radnice). O aktivitách se může příležitostně dočíst v místních periodikách (Chomutovské noviny) a sociálních sítích.

Tento materiál vznikl za finanční podpory Evropského sociálního fondu prostřednictvím Operačního programu Výzkum, vývoj, vzdělávání v rámci projektu „Inkluzivní a kvalitní vzdělávání v územích se sociálně vyloučenými lokalitami“, reg. č. projektu CZ.02.3.62/0.0/0.0/15_001/0000586. Více na www.socialni-zaclenovani.cz.



Analytická část

Charakteristika výchovně vzdělávací soustavy v Chomutově

Výchovně vzdělávací soustavou Statutárního města Chomutova se rozumí systém škol a školských zařízení působících v Chomutově, které jsou zřizovány Statutárním městem Chomutov, Ústeckým krajem či dalšími právníckými nebo fyzickými osobami.

Výchovně vzdělávací strukturu v Chomutově tvoří:

Předškolní vzdělávání:

- Mateřská škola, Chomutov, Jiráskova 4335, p. o. – 13 organizačních složek
- Základní škola speciální a mateřská škola, Chomutov, Palachova 4881, p. o.
- 4 soukromé mateřské školy
 - o Základní škola a mateřská škola Duhová cesta, s.r.o.
 - o Základní škola a mateřská škola Svět, Chomutov s.r.o.
 - o Kouzelná montessori školička
 - o Montessori rodinná, mateřská škola, o.p.s.

Základní vzdělávání:

- 10 základních škol
 - o Základní škola Chomutov, Zahradní 5265
 - o Základní škola Chomutov, Na Příkopech 895
 - o Základní škola Chomutov, Kadaňská 2334
 - o Základní škola Chomutov, Písečná 5144
 - o Základní škola Chomutov, Hornická 4387
 - o Základní škola Chomutov, Školní 1480
 - o Základní škola Chomutov, Akademika Heyrovského 4539
 - o Základní škola Chomutov, Březenecká 4679
 - o Základní škola a Mateřská škola, Chomutov, 17. listopadu 4728, p. o.
 - o Základní škola speciální a mateřská škola, Chomutov, Palachova 4881, p. o.
- 2 soukromé základní školy
 - o Základní škola a mateřská škola Duhová cesta, s.r.o.
 - o Základní škola a mateřská škola Svět, Chomutov s.r.o.
- ostatní školy
 - o Základní umělecká škola T.G. Masaryka Chomutov

Tento materiál vznikl za finanční podpory Evropského sociálního fondu prostřednictvím Operačního programu Výzkum, vývoj, vzdělávání v rámci projektu „Inkluzivní a kvalitní vzdělávání v územích se sociálně vyloučenými lokalitami“, reg. č. projektu CZ.02.3.62/0.0/0.0/15_001/0000586. Více na www.socialni-zaclenovani.cz.



EVROPSKÁ UNIE
Evropské strukturální a investiční fondy
Operační program Výzkum, vývoj a vzdělávání



Střední školy:

- Gymnázium, Chomutov, Mostecká 3000, p. o.
- Střední škola technická, gastronomická a automobilní, Chomutov, p. o.
- Střední průmyslová škola a vyšší odborná škola, Chomutov, Školní 50, p. o.
- Střední odborná škola energetická a stavební, Obchodní akademie a Střední zdravotnická škola, Chomutov, p. o.

Školská zařízení:

- Středisko volné času Domeček Chomutov, p. o.

Školská poradenská zařízení:

- Pedagogicko-psychologická porada a Zařízení pro další vzdělávání pedagogických pracovníků, Teplice
- Středisko výchovné péče DYÁDA Most, pracoviště Chomutov
- Speciálně pedagogické centrum Měcholupy

Zřizovatel

Zřizovatelem neprivatních základních a mateřských škol v Chomutově je Statutární město Chomutov. Státní správu a samosprávu školství má pod Magistrátem města Chomutova ve své gesci odbor školství. Ten se nachází na adrese Chelčického 155 v centru města a má 7 zaměstnanců. Vedoucí odboru je zároveň tajemnicí Výboru pro výchovu, vzdělání a zaměstnanost. Na odboru pracují dvě ekonomky, jedna z nich má na starost výkon státní správy školství, druhá výkon samosprávy školství. Dále jsou zde vymezeny ještě dvě pozice pro výkon státní správy a samosprávy školství. Odbor školství úzce spolupracuje s odborem sociálních věcí a odborem rozvoje investic.

Mimo úřednické pozice na odboru pracuje koordinátorka inkluze a metodička asistentů pedagoga a školních asistentů. Tyto pozice jsou hrazeny z projektu Podpora inkluzivního vzdělávání v Chomutově. Koordinátorka inkluze a metodička asistentů pedagoga a školních asistentů se kromě realizace projektových aktivit (jako např. brožurky pro školy a veřejnost, panelové diskuse, workshopy), ujaly také skupinové práce s mládeží s projevy rizikového chování na sídlištních základních školách, realizace porad asistentů pedagoga a školních asistentů a organizace exkurzí pro pedagogické pracovníky škol ve spolupráci s MAP, pořádání porad výchovných poradců a školních metodiků prevence apod. Pozice koordinátorky inkluze a metodičky asistentů pedagoga a školních asistentů se osvědčily a počítá se s jejich zařazením do návazného projektu.

Tento materiál vznikl za finanční podpory Evropského sociálního fondu prostřednictvím Operačního programu Výzkum, vývoj, vzdělávání v rámci projektu „Inkluzivní a kvalitní vzdělávání v územích se sociálně vyloučenými lokalitami“, reg. č. projektu CZ.02.3.62/0.0/0.0/15_001/0000586. Více na www.socialni-zaclenovani.cz.



EVROPSKÁ UNIE
Evropské strukturální a investiční fondy
Operační program Výzkum, vývoj a vzdělávání



Předškolní vzdělávání a výchova

Mateřské školy

Mateřská škola vznikla 1. 1. 2003 sloučením organizačních složek města do jedné příspěvkové organizace, která má aktuálně 13 součástí. Do 31. 12. 2013 nesla škola název Mateřská škola Chomutov, Jiráskova 4335, p. o. Od 1. 1. 2014 došlo ke změně názvu školy na **Mateřská škola Chomutov, p. o.** (dále MŠ Chomutov). Zřizovatelem je Statutární město Chomutov. Celková kapacita MŠ Chomutov je 1419 dětí.

Budovy se nacházejí po celé městské lokalitě, některé jsou vilového typu – Alešova, Třebízského, Prokopova, ostatní jsou panelového typu. Všechna pracoviště jsou dostupná MHD i osobními automobily.

V budovách se nacházejí třídy, herny, ložnice, školní kabinety, většinou na dvou podlažích. V suterénu budov najdeme školní kuchyně s provozním zázemím – skladovými prostory, sociálním zařízením, úklidovými komorami, prádelnami, sušárnami s mandlem. Některá pracoviště jsou vybavena výtvarnými ateliéry, keramickými dílnami a tělocvičnou. Součástí všech škol jsou pěkné, udržované školní zahrady s vybavením, které plně podporuje tělesný a psychický rozvoj dětí.

Tento materiál vznikl za finanční podpory Evropského sociálního fondu prostřednictvím Operačního programu Výzkum, vývoj, vzdělávání v rámci projektu „Inkluzivní a kvalitní vzdělávání v územích se sociálně vyloučenými lokalitami“, reg. č. projektu CZ.02.3.62/0.0/0.0/15_001/0000586. Více na www.socialni-zaclenovani.cz.



Tabulka č. 3 – Součásti MŠ Chomutov

Součást školy	Název programu
Alešova 2451 „U Sluníčka“	Cesta kolem světa <i>program vychází z tradic české předškolní výchovy</i>
Blatenská 4879 „Abeceda“	Poznáváme svět <i>komplexní příprava na život</i>
Prokopova 3389 „Duhový svět“	Barevný svět kolem nás <i>citová a společenská výchova, estetické vnímání</i>
Třebízského 3084 „Pastelka“	Barevný rok s Pastelkou <i>rodinná výchova, zaměření na sport a tělovýchovu</i>
Palackého 4057 a Vodních Staveb 4059, „Radost“	Radostná cesta, za velkým poznáním, od září do léta, ukáže, co umím <i>dětská tvořivá dílna- tvořivost, fantazie a kreativita</i>
Dostojevského 4154 „Kopretinka“	Čarování s kouzelníkem Barvínkem <i>zaměření na výtvarnou výchovu</i>
Jiráskova 4334,4335 „Klíček“	Se zvířátky do světa <i>poznáváme svět prostřednictvím světa zvířat a přírody</i>
Kundratická 4623,4622 „Zahrádka“	Ze zahrádky do světa <i>environmentální výchova</i>
Písečná 5072 „Kvítek“	Skřítek Kvítek, ten to ví, kdo si hraje, nezlobí <i>citová a mravní výchova</i>
17. listopadu 4708 „Úsměv“	Volám Tě přírodo, Škola podporující zdraví, se zaměřením na environmentální výchovu
Zahradní 5185 „Písnička“	Dětský svět s písničkou <i>se zaměřením na hudbu a zpěv</i>
Školní pěšina 5212 „Pohádka“	S kamarády za pohádkou <i>Prostřednictvím pohádky se děti seznamují se světem, který je obklopuje</i>
Růžová 5255 „Kamarád“	Kamarád se nenudí, ukáže Vám, co umí <i>vzájemné vztahy, komunikace, respektování odlišnosti, ohleduplnost</i>

Zdroj: Magistrát města Chomutova, odbor školství

Upravené vzdělávací programy jsou používány pro děti se speciálně vzdělávacími potřebami, zařazené ve speciálních třídách. Mají vypracované individuální vzdělávací plány ve spolupráci s odborníky a pravidelně vedenou pedagogickou diagnostiku dětí s hodnocením dosažených výsledků. Speciální třídy mají na součásti školy MŠ Chomutov, Alešova 2451, na součásti školy MŠ Chomutov, Prokopova 3389 a na součásti školy MŠ Chomutov, Růžová 5255.

Další školou v Chomutově je **Základní škola speciální a Mateřská škola, Chomutov, Palachova 4881, p. o.** (dále ZŠS a MŠ Palachova). Do MŠ je přijímáno k předškolnímu vzdělávání 115 dětí v pěti třídách, z toho je jedna třída pro děti se souběžným postižením více vadami. Čtyři třídy jsou věkově smíšené, jedna třída je pro děti předškolní a pro děti s odloženou školní docházkou. S dětmi pracují ve čtyřech třídách vždy dvě učitelky, v předškolní třídě pracuje jedna učitelka. Ve třídě pro děti se speciálními vzdělávacími potřebami pracuje kromě dvou učitelek i asistentka pedagoga. MŠ pracuje podle Školního vzdělávacího programu s názvem „Poznávám sám sebe, poznávám svět“. Všechny třídy pracují podle vlastních Třídních vzdělávacích programů, vycházejících ze Školního vzdělávacího programu.

Tento materiál vznikl za finanční podpory Evropského sociálního fondu prostřednictvím Operačního programu Výzkum, vývoj, vzdělávání v rámci projektu „Inkluzivní a kvalitní vzdělávání v územích se sociálně vyloučenými lokalitami“, reg. č. projektu CZ.02.3.62/0.0/0.0/15_001/0000586. Více na www.socialni-zaclenovani.cz.



EVROPSKÁ UNIE
Evropské strukturální a investiční fondy
Operační program Výzkum, vývoj a vzdělávání



Dalším subjektem poskytujícím předškolní vzdělávání je **Základní škola a Mateřská škola, Chomutov, 17. listopadu 4728, p. o.** (dále ZŠ a MŠ 17. listopadu), jejíž součástí je MŠ umístěná v Krajské zdravotní, a. s. – Nemocnici Chomutov, o. z. (dále Nemocnice Chomutov), místo poskytovaného vzdělávání Kochova 1185, Chomutov. Základem činnosti této MŠ je všestranná péče o děti předškolního věku hospitalizované v Nemocnici Chomutov. MŠ pracuje podle Školního vzdělávacího programu základního vzdělávání pro žáky s lehkým mentálním postižením „Rovnost v rozdílnosti“, 79-01/01 Základní škola, příloha č. 3 Školní vzdělávací program základního vzdělávání Základní škola, mateřská škola a školní družina při nemocnici „Kdopak by se tady bál“, zpracovaný podle Rámcového vzdělávacího programu pro základní vzdělávání a Rámcového vzdělávacího programu pro předškolní vzdělávání. Provozována je jedna třída MŠ s kapacitou 15 dětí.

Soukromou MŠ provozuje **Základní a mateřská škola Duhová cesta, s.r.o.** (dále ZŠ a MŠ Duhová cesta), dvě MŠ s pedagogikou M. Montessori: **Montessori, rodinná mateřská škola, o.p.s.** a **Kouzelná montessori školička**. Další soukromá MŠ funguje v rámci **Základní školy a mateřské školy Svět, Chomutov, s.r.o.** (dále ZŠ a MŠ Svět).

Nabídka MŠ v Chomutově je dostatečná a pestrá. Fungují zde i soukromé MŠ, včetně alternativních. Některé MŠ jsou uzpůsobené pro děti s vadami řeči či s kombinacemi vad. Kapacity MŠ jsou v současné době dostatečné i s ohledem na povinnou docházku dětí od 5 let.

Ostatní subjekty pečující o děti do 6 let věku

Předškolní přípravou se v Chomutově zabývá **Člověk v tísní, o.p.s.** Předškolní příprava je v současnosti nezbytnou podmínkou pro úspěšný vstup dětí do systému základního školství. U dětí ze sociálně znevýhodněného prostředí toto platí dvojnásob. Předškolní příprava je základní podmínkou pro jejich rovné zapojení do vzdělávání. Kluby předškolního vzdělávání fungují na Chomutovsku nikoliv jako náhrada MŠ, ale jako jejich doplnění. Předškolní klub Človíček najdeme na sídlišti Kamenná a předškolní klub Kamarád na sídlišti Písečná.

Díky menšímu množství dětí, které do klubů dochází (max. 10 dětí na skupinu), je umožněn individuálnější přístup k dětem i jejich rodičům. Záměrem klubů je děti připravit na bezproblémový přechod do MŠ.

Sociální služby Chomutov, p. o. provozují mimo jiné zařízení, která své služby zaměřují do oblasti výchovy a vzdělání. Jedním z nich je denní stacionář Písečná 5176, Chomutov. Kapacita stacionáře je 10 míst. Cílem je poskytování ambulantních služeb pro děti ve věku 1–8 let. Tento materiál vznikl za finanční podpory Evropského sociálního fondu prostřednictvím Operačního programu Výzkum, vývoj, vzdělávání v rámci projektu „Inkluzivní a kvalitní vzdělávání v územích se sociálně vyloučenými lokalitami“, reg. č. projektu CZ.02.3.62/0.0/0.0/15_001/0000586. Více na www.socialni-zaclenovani.cz.



Jedná se o zařízení kombinovaného (zdravotnického, sociálního, pedagogického) charakteru. V rámci zdravotní péče je poskytována: vodoléčba, rehabilitační cvičení Vojtovou metodou pod dohledem dětského neurologa.

V rámci Sociálních služeb Chomutov, p. o. fungují také v **Sociálním centru Kamenná 5164 Chomutov** dvě dětské skupiny o kapacitě 37 dětí ve věku 1-3 roky.

Kapacita mateřských škol

MŠ Chomutov, p. o. má celkovou kapacitu 1419 dětí. Ve školním roce 2018/2019 byla naplněnost 85,55 % a nebyla odmítnuta žádná žádost o přijetí.³ ZŠS a MŠ Palachova, p. o. má v rámci předškolního vzdělávání kapacitu 115 dětí. Ve školním roce 2018/2019 byla naplněnost 87,83 % a nebyla odmítnuta žádná žádost o přijetí. Kapacita je tedy dostatečná.

Tabulka č. 4 – Kapacita a naplněnost mateřských škol ORP Chomutov

Školní rok 2018/2019	Kapacita MŠ	Počet dětí (včetně individuálního vzděl.)	Využití kapacity MŠ (v %)	Odmítnuté žádosti
Mateřské školy				
Chomutov, Jiráskova	1419	1214	85,55	0
Chomutov, Palachova	115	101	87,83	0
Jirkov	764	636	83,25	0
Březno	56	56	100,00	3
Černovice	20	19	95,00	0
Droužkovice	45	42	93,33	1
Hora Sv. Šebestiána	24	18	75,00	0
Hrušovany	25	24	96,00	0
Nezabylice	25	17	68,00	0
Spořice	60	49	81,67	0
Strupčice	60	57	95,00	0
Údlice	55	48	87,27	0
Vysoká Pec	20	20	100,00	0
Zelená	50	45	90,00	1
Celkem	2738	2346	85,68	5

Zdroj: Magistrát města Chomutov, odbor školství

³ Odmítnuté žádosti (viz tabulka č. 4) se týkají okolních obcí v rámci celého ORP Chomutov.



EVROPSKÁ UNIE
Evropské strukturální a investiční fondy
Operační program Výzkum, vývoj a vzdělávání



Děti ze socioekonomicky znevýhodněného a sociokulturně odlišného prostředí

V MŠ Chomutov se dle údajů z tzv. zahajovacích výkazů ve školním roce 2018/2019 vzdělávalo **171** dětí se znevýhodněním souvisejícím s odlišným kulturním prostředím nebo jinými životními podmínkami dítěte, které brání v naplnění jeho vzdělávacích možností na rovnoprávném základě s ostatními. 55 z těchto dětí spojuje znevýhodnění z důvodu odlišného kulturního prostředí v rodině dítěte, malé znalosti kultury české společnosti a omezené znalosti vyučovacího jazyka, 23 spojuje znevýhodnění z důvodu jiných životních podmínek v rodině dítěte, obvykle se jedná o dlouhodobě se vyskytující životní okolnosti, např. sociální vyloučení či výraznou chudobu a 93 dětí spojuje znevýhodnění z kombinace více faktorů (např. příslušníci etnických menšin, pokud se v rodině nehovoří vyučovacím jazykem, platí odlišná kulturní pravidla a rodina je sociálně vyloučená).

Dle informací vycházejících z Analýzy sociálně vyloučených lokalit (GAC, 2015) se v letech 2014 – 2015 nacházelo v Ústeckém kraji 89 lokalit, jež vykazují znaky sociálního vyloučení či jsou sociálním vyloučením ohroženy. Sedm z těchto lokalit se dle studie nacházelo ve městě Chomutov - pět z nich v centru města, dvě na periferii. Zejména problematika periferního sídlištního pásu Březenecká, Kamenná, Zahradní a Písečná je velmi aktuální i v současnosti. Problémy související s chudobou se často kumulují právě na periferních sídlištích. S chudobou často souvisí nízká motivovanost ke vzdělání a následně špatná či žádná docházka do jakéhokoliv typu předškolního vzdělávání. Z tohoto důvodu vznikly na sídlišti Kamenná a na sídlišti Písečná předškolní kluby o. p. s. Člověk v tísní. Kluby se osvědčily jako mezistupeň mezi výhradně rodinným prostředím a mateřskou školou, přičemž pomáhají vyrovnat rozdílnou úroveň znalostí a dovedností, s nimiž děti přicházejí z rodiny do mateřské školy a zároveň pracují na podpoře motivace rodin ve směru ke vzdělávání svých dětí.

Tento materiál vznikl za finanční podpory Evropského sociálního fondu prostřednictvím Operačního programu Výzkum, vývoj, vzdělávání v rámci projektu „Inkluzivní a kvalitní vzdělávání v územích se sociálně vyloučenými lokalitami“, reg. č. projektu CZ.02.3.62/0.0/0.0/15_001/0000586. Více na www.socialni-zaclenovani.cz.



Tabulka č. 5 - Děti se speciálními vzdělávacími potřebami a nadané děti (MŠ Chomutov, p. o. – školní rok 2018/2019)

	Číslo řádku	Počet dětí	z toho dívky	
<i>a</i>	<i>b</i>	2	3	
Děti se SVP celkem	0201	254	100	
z toho v tom	zdrav. postižené (§ 16 odst. 9 ŠZ)	0202	83	19
	s jiným zdrav. znevýhodněním	0203	0	0
	ostatní ¹⁰⁾	0204	171	81
	kategorie K	0205	55	28
	kategorie Z	0206	23	12
	kategorie V	0207	93	41
Nadané děti	0211	0	0	
z toho mimořádně nadané	0212	0	0	

Ř. 0204: Uvedou se děti se znevýhodněním souvisejícím s odlišným kulturním prostředím nebo jinými životními podmínkami dítěte, které brání v naplnění jeho vzdělávacích možností na rovnoprávném základě s ostatními. Tyto děti se dále rozvedou do ř. 0205 až 0207.

Ř. 0205: Uvedou se děti, jejichž speciální vzdělávací potřeby vyplývají zejména z odlišného kulturního prostředí v rodině dítěte, malé znalosti kultury české společnosti, omezené znalosti vyučovacího jazyka vč. užívání jiného než vyučovacího jazyka v rodině dítěte.

Ř. 0206: Uvedou se děti, jejichž speciální vzdělávací potřeby vyplývají zejména z jiných životních podmínek v rodině dítěte, obvykle se jedná o dlouhodobě se vyskytující životní okolnosti, např. sociální vyloučení, výraznou chudobu nebo jiné.

Ř. 0207: Uvedou se děti, jejichž speciální vzdělávací potřeby vyplývají z kombinace více faktorů (např. příslušníci etnických menšin, pokud se v rodině nehovoří vyučovacím jazykem, platí odlišná kulturní pravidla a rodina je sociálně vyloučená).

Zdroj: MŠ Chomutov, p. o.

Spádovost a zápisy

Spádovost do neprivátních mateřských škol v Chomutově je řešena v obecně závazné vyhlášce č. 6/2016. Vyhláška určuje obvod č. 1 pro ZŠS a MŠ Palachova, p. o. a obvod č. 2 pro MŠ Chomutov, p. o. (obvodem pro MŠ Chomutov je prakticky celé město, tedy tzv. „nespádové“ děti, jsou případně děti z jiných obcí).

Tento materiál vznikl za finanční podpory Evropského sociálního fondu prostřednictvím Operačního programu Výzkum, vývoj, vzdělávání v rámci projektu „Inkluzivní a kvalitní vzdělávání v územích se sociálně vyloučenými lokalitami“, reg. č. projektu CZ.02.3.62/0.0/0.0/15_001/0000586. Více na www.socialni-zaclenovani.cz.



V praxi to je tak, že jsou zveřejněny informace o blížících se zápisech pro daný školní rok, včetně zápisů do soukromých mateřských škol. V případě MŠ Chomutov si rodiče mohou podat žádost na jakoukoliv součást MŠ Chomutov, dané součásti jsou omezeny pouze svou kapacitou. Zápisy probíhají na jaře, kritériem pro přijetí dětí do MŠ je věk a spádovost (Př.: 1. děti ze spádového obvodu, které dovrší k 31. 8. 2019 pěti let – povinná předškolní docházka, 2. děti ze spádového obvodu, které dovrší k 31. 8. 2019 čtvrtého roku věku, 3. děti ze spádového obvodu, které dovrší k 31. 8. 2019 třetího roku věku, 4. děti ze spádového obvodu, které dovrší do 31. 12. 2019 tří let, pokud bude v MŠ volné místo, 5. děti z jiného spádového obvodu dle věku od nejstarších. Pokud to dovolí kapacita MŠ Chomutov, budou přijaty děti, které dovrší tří let po 1. 1. 2020 a budou umísťovány do součásti na Zahradní, kde jsou pro takto malé děti vybudovány třídy. Děti mladší tří let se zapisují na ředitelství MŠ Chomutov v červnu – pokud to dovolí kapacita MŠ Chomutov.

Povinné předškolní vzdělávání

Od školního roku 2017/2018 je poslední rok v mateřské škole před nástupem na základní školu je povinný. Pro zaměstnance MŠ Chomutov, p. o. byl první povinný školní rok velmi zátěžový v oblasti reálného dohledávání rodičů v terénu. Škola přistoupila k tomuto tématu zodpovědně a samotné učitelky mnohdy dohledávaly děti přímo v rodinách ve snaze předat informaci o změně v zákoně. Tato praxe však byla pro pedagogické pracovníky školy neudržitelná a v dalším školním roce se již neopakovala. V současnosti zřizovatel zašle ředitelce MŠ Chomutov, p. o. seznam dětí z matriky, které by v Chomutově měly nastoupit k povinnému vzdělávání v mateřské škole. MŠ Chomutov po zápisech porovná reálně zapsané děti a děti, které měly k zápisu dorazit, a obešle rodiny s dětmi, které nedorazily k zápisu dopisem. Pro nadcházející školní rok 2019/2020 se odhaduje, že cca 80 dětí nebude dohledáno. Informace o dětech, které nebyly přihlášeny k povinnému předškolnímu vzdělávání, jsou předány na odbor školství, kde je situace dále řešena jako přestupek.

Ve školním roce 2018/2019 byly v Chomutově také otevřeny 3 přípravné třídy a to po jedné třídě při základních školách v lokalitě Zahradní, Písečná a Březenecká II. Děti z přípravných tříd nenastupují automaticky na základní školu, která tyto třídy zajišťuje, což je důležité zmínit zejména u Základní školy a Mateřské školy, Chomutov, 17. listopadu 4728, p. o. zřizované dle § 16 odst. 9 zákona č. 561/2004 Sb. Z výročních zpráv a dokumentace odboru školství vyplývá, že ve školním roce 2014/2015 činil počet dětí zařazených do přípravných tříd na této škole 62, na konci školního roku pak 44. Z toho 15 dětí nastoupilo do běžné základní školy, 23 opakovalo přípravnou třídu, 5 nastoupilo do první třídy na této škole a 2 do základní školy speciální. Ve školním roce 2015/2016 činil počet dětí na začátku školního roku 64, na konci pak 54 dětí. Do běžné základní školy nastoupilo 23 dětí, 24 přípravnou třídu opakovalo a 7 nastoupilo do první třídy na této základní škole. Ve školním roce 2016/2017 činil počet dětí na

Tento materiál vznikl za finanční podpory Evropského sociálního fondu prostřednictvím Operačního programu Výzkum, vývoj, vzdělávání v rámci projektu „Inkluzivní a kvalitní vzdělávání v územích se sociálně vyloučenými lokalitami“, reg. č. projektu CZ.02.3.62/0.0/0.0/15_001/0000586. Více na www.socialni-zaclenovani.cz.



začátku školního roku 59, na konci 53 dětí. Z toho 21 dětí nastoupilo na běžnou základní školu, 20 přípravnou třídu opakovalo, 10 nastoupilo do první třídy na této škole a 2 do základní školy speciální. Ve školním roce 2018/2019 byla na této škole již otevřena jen jedna přípravná třída.⁴

Tabulka č. 6 – Přehled o umístování dětí po absolvování přípravné třídy při ZŠ a MŠ, Chomutov, 17. listopadu 4728

Školní rok	Počet dětí zařazených do PT v průběhu škol. roku	Počet dětí, které ukončily docházku na žádost rodičů	Počet dětí na konci školního roku	Z počtu dětí, které PT dokončily, byly v následujícím školním roce umístěny do:		
				I. ročníku ZŠ praktické	I. ročníku běžné ZŠ	Přípravné třídy (opakovaně)
2014/2015	62	18	44	5 + 1 do ZŠ speciální	15	23
2015/2016	64	11	54	7	23	24
2016/2017	59	6	53	10 + 2 do ZŠ speciální	21	20
2017/2018	36	3	33	13	20	0

Zdroj: Magistrát města Chomutova, odbor školství

Základní vzdělávání

Základní školy

Statutární město Chomutov zřizuje celkem 10 základních škol, z toho jsou 2 zřízeny dle par. 16 odst. 9 zákona č. 561/2004 Sb. o předškolním, základním, středním, vyšším odborném a jiném vzdělávání (školský zákon). Dále ve městě fungují 2 soukromé základní školy.

Základní škola Chomutov, Zahradní 5265 (dále ZŠ Zahradní) je škola sídlištního typu. Vzdělává žáky první až deváté třídy. V posledních několika letech jsou ve škole i děti zařazené do

⁴ Tato klesající tendence v počtu PT je dokladem využívání větší škály nástrojů ve vztahu k podpoře předškolní přípravy dětí (zejména dětí ze sociálně znevýhodněného prostředí). Odliv dětí v průběhu školního roku pak souvisí zejména s migrací rodin těchto dětí.

Tento materiál vznikl za finanční podpory Evropského sociálního fondu prostřednictvím Operačního programu Výzkum, vývoj, vzdělávání v rámci projektu „Inkluzivní a kvalitní vzdělávání v územích se sociálně vyloučenými lokalitami“, reg. č. projektu CZ.02.3.62/0.0/0.0/15_001/0000586. Více na www.socialni-zaclenovani.cz.



přípravné třídy. Pedagogičtí pracovníci vzdělávají široké spektrum žáků – mimořádně nadané, žáky se specifickými poruchami učení i chování, žáky s lehkým mentálním postižením a žáky se zdravotním znevýhodněním. Část dětí, které bydlí v bezprostřední blízkosti školy, pochází ze sociálně znevýhodněného prostředí. V posledních několika letech se počet žáků ustálil zhruba na počtu 650 dětí a tím lze kapacitu školy efektivně využít a výchovně vzdělávací proces může být realizován v optimálně naplněných třídách a prostorových podmínkách.

Od otevření školy v roce 1984 probíhala ve vybraných třídách od třetího ročníku rozšířená výuka cizích jazyků. Tradici nadstandardní jazykové výuky se škola snaží udržovat i v současné době. Všichni žáci školy se začínají učit anglický jazyk od 1. třídy. V 6. ročníku přibírají další cizí jazyk. Škola a hřiště školy byly nedávno opravené.

Tabulka č. 7 - Skladba žáků ZŠ Zahradní – školní rok 2018/2019:

	Přípravná třída	1. ročník	2. ročník	3. ročník	4. ročník	5. ročník	6. ročník	7. ročník	8. ročník	9. ročník	Celkem
Počet tříd	1	4	4	4	3	3	3	3	3	3	31
Počet žáků	8	92	82	99	79	63	92	76	63	56	710
Počet žáků se SVP	0	4	8	16	8	4	13	7	7	5	72
Počet žáků s IP	0	1	5	12	6	1	8	3	3	3	42
Počet žáků se SZ	0	1	2	1	0	1	2	1	0	0	8

Zdroj: Magistrát města Chomutova, odbor školství

Tabulka č. 8 - Údaje o odborných a dalších personálních pozicích – ZŠ Zahradní, školní rok 2018/2019:

Počet asistentů pedagoga celkem	Počet asistentů pedagoga pro žáky se SZ	Školní speciální pedagog	Školní psycholog	Sociální pedagog	Koordinátor inkluze
20/15	0	1/0,5	1/0,5	X	ANO

Zdroj: Magistrát města Chomutova, odbor školství

Tento materiál vznikl za finanční podpory Evropského sociálního fondu prostřednictvím Operačního programu Výzkum, vývoj, vzdělávání v rámci projektu „Inkluzivní a kvalitní vzdělávání v územích se sociálně vyloučenými lokalitami“, reg. č. projektu CZ.02.3.62/0.0/0.0/15_001/0000586. Více na www.socialni-zaclenovani.cz.



Tabulka č. 9 - Aktuální počet dětí se speciálními vzdělávacími potřebami – ZŠ Zahradní, školní rok 2018/2019:

Škola	Logopedické obtíže	SVP s 1 vadou	SVP s více vadami	SVP celkem	Poruchy učení	Poruchy chování	LMP	IVP	Sociální znevýhodnění
ZŠ	2	42	4	70	11	13	10	42	8

Zdroj: Magistrát města Chomutova, odbor školství

Základní škola Chomutov, Na Příkopech 895 (dále ZŠ Na Příkopech) je školou v centru města. Ke staré budově je napojena nová budova a škola je tímto rozdělena na první a druhý stupeň. Kapacita školy je 690 žáků. Výuka je dlouhodobě zaměřena na informatiku a výpočetní techniku. Přestože jde o školu v centru, i zde je velký počet žáků ze sociálně znevýhodněného prostředí včetně cizinců a dětí z nedalekého dětského domova či ubytovny Tovární. Matematika se na škole učí podle Hejného metody. Škola se pravidelně zapojuje i do dalších projektů včetně mezinárodních. Škola se také zapojila do projektu Cesta k inkluzi.

Tabulka č. 10 - Skladba žáků ZŠ Na Příkopech – školní rok 2018/2019:

	Přípravná třída	1. ročník	2. ročník	3. ročník	4. ročník	5. ročník	6. ročník	7. ročník	8. ročník	9. ročník	Celkem
Počet tříd	0	3	2	3	3	3	3	2	2	3	24
Počet žáků	0	75	50	74	88	67	74	54	53	73	608
Počet žáků se SVP	0	3	0	5	6	13	14	5	4	12	62
Počet žáků s IP	0	2	0	1	1	5	8	4	2	4	27
Počet žáků se SZ	0	1	0	1	0	2	2	0	1	1	8

Zdroj: Magistrát města Chomutova, odbor školství

Tabulka č. 11 - Údaje o odborných a dalších personálních pozicích – ZŠ Na Příkopech, školní rok 2018/2019:

Počet asistentů pedagoga celkem	Počet asistentů pedagoga pro žáky se SZ	Školní speciální pedagog	Školní psycholog	Sociální pedagog	Koordinátor inkluze
5/4,75	0	0	0	X	NE

Zdroj: Magistrát města Chomutova, odbor školství

Tento materiál vznikl za finanční podpory Evropského sociálního fondu prostřednictvím Operačního programu Výzkum, vývoj, vzdělávání v rámci projektu „Inkluzivní a kvalitní vzdělávání v územích se sociálně vyloučenými lokalitami“, reg. č. projektu CZ.02.3.62/0.0/0.0/15_001/0000586. Více na www.socialni-zaclenovani.cz.



Tabulka č. 12 - Aktuální počet dětí se speciálními vzdělávacími potřebami – ZŠ Na Příkopech, školní rok 2018/2019:

Škola	Logopedické obtíže	SVP s 1 vadou	SVP s více vadami	SVP celkem	Poruchy učení	Poruchy chování	LMP	IVP	Sociální znevýhodnění
ZŠ	1	33	0	49	15	15	0	27	8

Zdroj: Magistrát města Chomutova, odbor školství

Základní škola Chomutov, Kadaňská 2334 (dále ZŠ Kadaňská) je druhou nejstarší školou v Chomutově. Tvoří ji historická dvoupatrová budova z roku 1910 a přístavba z roku 1960. Škola je situována na okraji města Chomutova, obklopena z jedné strany starší zástavbou, ze strany druhé moderním sídlištěm. Kapacita školy činí 540 žáků, v posledních letech se v ní vzdělává v průměru 510 žáků nejen ze školského obvodu, ale i z dalších obcí. V roce 1999 získala škola certifikát Státního zdravotního ústavu o přijetí školy do sítě projektu Zdravá škola. Stala se tak jednou z přibližně sta škol v České republice, která užívá titul Škola podporující zdraví.

Tabulka č. 13 - Skladba žáků ZŠ Kadaňská - školní rok 2018/2019:

	Přípravná třída	1. ročník	2. ročník	3. ročník	4. ročník	5. ročník	6. ročník	7. ročník	8. ročník	9. ročník	Celkem
Počet tříd	0	2	3	2	2	3	2	2	2	2	20
Počet žáků	0	56	70	53	59	73	53	59	57	52	532
Počet žáků se SVP	0	2	1	2	5	15	7	4	8	4	48
Počet žáků s IP	0	1	1	0	1	1	4	3	2	1	14
Počet žáků se SZ	0	0	0	0	0	1	0	0	1	0	2

Zdroj: Magistrát města Chomutova, odbor školství

Tabulka č. 14 - Údaje o odborných a dalších personálních pozicích ZŠ Kadaňská, školní rok 2018/2019:

Počet asistentů pedagoga celkem	Počet asistentů pedagoga pro žáky se SZ	Školní speciální pedagog	Školní psycholog	Sociální pedagog	Koordinátor inkluze
1/0,5	0	0	1	X	ANO

Zdroj: Magistrát města Chomutova, odbor školství

Tento materiál vznikl za finanční podpory Evropského sociálního fondu prostřednictvím Operačního programu Výzkum, vývoj, vzdělávání v rámci projektu „Inkluzivní a kvalitní vzdělávání v územích se sociálně vyloučenými lokalitami“, reg. č. projektu CZ.02.3.62/0.0/0.0/15_001/0000586. Více na www.socialni-zaclenovani.cz.



Tabulka č. 15 - Aktuální počet dětí se speciálními vzdělávacími potřebami – ZŠ Kadaňská, školní rok 2018/2019:

Škola	Logopedické obtíže	SVP s 1 vadou	SVP s více vadami	SVP celkem	Poruchy učení	Poruchy chování	LMP	IVP	Sociální znevýhodnění
ZŠ	1	31	0	42	15	15	0	14	2

Zdroj: Magistrát města Chomutova, odbor školství

Základní škola Chomutov, Písečná 5144 (dále ZŠ Písečná) má přibližně 430 žáků, škola tak pracuje v režimu pod cílovou kapacitou, což ale vyhovuje přijatým výchovně vzdělávacím postupům, a také vytvoření zázemí pro budování odborných učeben (multimediálních a počítačové). Škola se nachází v lokalitě panelového sídliště na rozhraní měst Chomutova a Jirkova, jedná se o okrajovou lokalitu města, a to se projevuje také ve složení obyvatel. V sídlišti došlo demografickým vývojem k odchodu „střední vrstvy obyvatel“ (státní zaměstnanci), uvolněné byty jsou obsazovány sociálně slabými rodinami z celé ČR i zahraničí. Školu navštěvuje, podle kvalifikovaného odhadu, 27 % žáků jiných národností a minorit a odhadem 43 % žáků ze sociálně znevýhodněného prostředí. K naplnění cílů výchovné a vzdělávací práce je nutný jiný přístup, jiné formy a metody práce, než je tomu ve školách, do kterých dochází převaha žáků s kvalitním rodinným zázemím a přirozeným zájmem o vzdělávání.

Tabulka č. 16 - Skladba žáků ZŠ Písečná – školní rok 2018/2019:

	Přípravná třída	1. ročník	2. ročník	3. ročník	4. ročník	5. ročník	6. ročník	7. ročník	8. ročník	9. ročník	Celkem
Počet tříd	1	2	3	3	2	2	2	2	3	2	22
Počet žáků	12	43	54	64	47	54	54	45	60	35	468
Počet žáků se SVP	0	0	5	16	9	5	3	12	3	3	56
Počet žáků s IP	0	0	2	8	2	2	2	5	1	1	23
Počet žáků se SZ	0	0	0	5	3	0	1	0	0	0	9

Zdroj: Magistrát města Chomutova, odbor školství

Tento materiál vznikl za finanční podpory Evropského sociálního fondu prostřednictvím Operačního programu Výzkum, vývoj, vzdělávání v rámci projektu „Inkluzivní a kvalitní vzdělávání v územích se sociálně vyloučenými lokalitami“, reg. č. projektu CZ.02.3.62/0.0/0.0/15_001/0000586. Více na www.socialni-zaclenovani.cz.



Tabulka č. 17 - Údaje o odborných a dalších personálních pozicích ZŠ Písečná, školní rok 2018/2019:

Počet asistentů pedagoga celkem	Počet asistentů pedagoga pro žáky se SZ	Školní speciální pedagog	Školní psycholog	Sociální pedagog	Koordinátor inkluze
3/2,5	0	2/1,5	0	X	ANO

Zdroj: Magistrát města Chomutova, odbor školství

Tabulka č. 18 - Aktuální počet dětí se speciálními vzdělávacími potřebami – ZŠ Písečná, školní rok 2018/2019:

Škola	Logopedické obtíže	SVP s 1 vadou	SVP s více vadami	SVP celkem	Poruchy učení	Poruchy chování	LMP	IVP	Sociální znevýhodnění
ZŠ	2	25	1	42	14	6	3	23	9

Zdroj: Magistrát města Chomutova, odbor školství

Základní škola Chomutov, Hornická 4387 (dále ZŠ Hornická) se nachází v městské čtvrti Horní Ves v Hornické ulici. Byla postavena v roce 1973 jako typizovaná pavilónová škola Brno – Lesná. Ve čtyřech propojených pavilonech jsou umístěny oba stupně základní školy, školní družina s malou tělocvičnou, jídelna, velká tělocvična a školní bazén. Škola se od svého založení v roce 1973 profiluje jako sportovní se zaměřením na lední hokej. Výuka ledního hokeje probíhá od 3. do 9. ročníku. Ve sportovních třídách je rozšířena výuka tělesné výchovy.

Škola se nachází v lokalitě, kde žije jen malý počet sociálně znevýhodněných obyvatel, a tak se škola s touto problematikou aktuálně nepotýká. Dalším důvodem může být i její sportovní zaměření.



Tabulka č. 19 - Skladba žáků ZŠ Hornická – školní rok 2018/2019:

	Přípravná třída	1. ročník	2. ročník	3. ročník	4. ročník	5. ročník	6. ročník	7. ročník	8. ročník	9. ročník	Celkem
Počet tříd	0	2	2	3	3	3	2	3	2	2	22
Počet žáků	0	50	48	58	66	75	52	74	49	52	524
Počet žáků se SVP	0	0	8	11	10	11	8	16	4	4	72
Počet žáků s IP	0	0	3	4	4	5	2	6	2	0	26
Počet žáků se SZ	0	0	1	2	0	1	1	1	0	0	6

Zdroj: Magistrát města Chomutova, odbor školství

Tabulka č. 20 - Údaje o odborných a dalších personálních pozicích ZŠ Hornická, školní rok 2018/2019:

Počet asistentů pedagoga celkem	Počet asistentů pedagoga pro žáky se SZ	Školní speciální pedagog	Školní psycholog	Sociální pedagog	Koordinátor inkluze
5/2,5	0	0	0	X	NE

Zdroj: Magistrát města Chomutova, odbor školství

Tabulka č. 21 - Aktuální počet dětí se speciálními vzdělávacími potřebami – ZŠ Hornická, školní rok 2018/2019:

Škola	Logopedické obtíže	SVP s 1 vadou	SVP s více vadami	SVP celkem	Poruchy učení	Poruchy chování	LMP	IVP	Sociální znevýhodnění
ZŠ	4	46	0	57	22	17	0	26	6

Zdroj: Magistrát města Chomutova, odbor školství

Základní škola Chomutov, Školní 1480 (dále ZŠ Školní) je základní škola nabízející výuku v běžných třídách i výuku ve třídách pro žáky se speciálními vzdělávacími potřebami a na 2. stupni také třídy s rozšířenou výukou matematiky a přírodovědných předmětů. Výuka v 1. - 9. ročníku probíhá podle Vzdělávacího programu pro základní vzdělávání Škola – klíč pro život. V návaznosti na tradici školy jsou na druhém stupni vytvořeny v rámci školního vzdělávacího

Tento materiál vznikl za finanční podpory Evropského sociálního fondu prostřednictvím Operačního programu Výzkum, vývoj, vzdělávání v rámci projektu „Inkluzivní a kvalitní vzdělávání v územích se sociálně vyloučenými lokalitami“, reg. č. projektu CZ.02.3.62/0.0/0.0/15_001/0000586. Více na www.socialni-zaclenovani.cz.



programu dvě varianty učebních plánů, kde vždy pro jednu třídu v ročníku je posílena týdenní dotace hodin matematiky. Cílem je nabídnout šanci všem žákům, tedy i žákům se speciálními vzdělávacími potřebami. Škola zohledňuje specifické vzdělávací potřeby žáků. Žákům s komunikačními problémy nabízí logopedickou nápravu. Provoz školy je zajišťován na dvou pracovištích: Školní – zde se nachází 2. stupeň ZŠ, ředitelna školy a školní jídelna se dvěma výdejny a Beethovenova – zde se nachází třídy 1. stupně ZŠ a 5 oddělení školní družiny.

Tabulka č. 22 - Skladba žáků ZŠ Školní – školní rok 2018/2019:

	Přípravná třída	1. ročník	2. ročník	3. ročník	4. ročník	5. ročník	6. ročník	7. ročník	8. ročník	9. ročník	Celkem
Počet tříd	0	3	4	3	4	3	4	5	4	2	32
Počet žáků	0	66	87	68	85	72	67	92	63	50	650
Počet žáků se SVP	0	15	23	22	30	26	20	24	14	11	185
Počet žáků s IP	0	3	8	4	8	1	4	9	5	6	48
Počet žáků se SZ	0	0	3	2	3	2	1	1	0	2	14

Zdroj: Magistrát města Chomutova, odbor školství

Tabulka č. 23 - Údaje o odborných a dalších personálních pozicích ZŠ Školní, školní rok 2018/2019:

Počet asistentů pedagoga celkem	Počet asistentů pedagoga pro žáky se SZ	Školní speciální pedagog	Školní psycholog	Sociální pedagog	Koordinátor inkluze
13/9,13	0	1	0	X	ANO

Zdroj: Magistrát města Chomutova, odbor školství

Tabulka č. 24 - Aktuální počet dětí se speciálními vzdělávacími potřebami – ZŠ Školní, školní rok 2018/2019:

Škola	Logopedické obtíže	SVP s 1 vadou	SVP s více vadami	SVP celkem	Poruchy učení	Poruchy chování	LMP	IVP	Sociální znevýhodnění
ZŠ	1	32	0	145	14	16	11	48	14

Zdroj: Magistrát města Chomutova, odbor školství

Tento materiál vznikl za finanční podpory Evropského sociálního fondu prostřednictvím Operačního programu Výzkum, vývoj, vzdělávání v rámci projektu „Inkluzivní a kvalitní vzdělávání v územích se sociálně vyloučenými lokalitami“, reg. č. projektu CZ.02.3.62/0.0/0.0/15_001/0000586. Více na www.socialni-zaclenovani.cz.



Základní škola Chomutov, Akadematika Heyrovského 4539 (dále ZŠ Heyrovského) byla otevřena v roce 1974. V minulosti byla sportovně zaměřena, nyní je zaměřena na všeobecné vzdělávání všech žáků včetně nadaných a žáků se speciálními vzdělávacími potřebami. Zvláštností školy je tzv. druhostupňový způsob vzdělávání žáků 5. ročníků, tzn., že ve třídě se již v pátém ročníku střídají vyučující pro jednotlivé předměty. V roce 2009 došlo ke sloučení škol v Havlíčkově ulici (tato škola měla tzv. dyslektické třídy) a v ulici Akadematika Heyrovského. Současná kapacita školy je 520 žáků. Škola se nepotýká ve zvýšené míře s problematikou sociálního vyloučení, i když i zde se vyskytují sociálně znevýhodnění žáci.

Tabulka č. 25 - Skladba žáků ZŠ Heyrovského – školní rok 2018/2019:

	Přípravná třída	1. ročník	2. ročník	3. ročník	4. ročník	5. ročník	6. ročník	7. ročník	8. ročník	9. ročník	Celkem
Počet tříd	0	2	2	2	3	3	3	2	2	2	21
Počet žáků	0	53	51	53	64	66	63	54	49	48	501
Počet žáků se SVP	0	1	2	8	8	17	7	5	15	1	64
Počet žáků s IP	0	0	1	3	4	4	2	2	9	1	26
Počet žáků se SZ	0	0	0	0	0	1	0	0	1	0	2

Zdroj: Magistrát města Chomutova, odbor školství

Tabulka č. 26 - Údaje o odborných a dalších personálních pozicích ZŠ Heyrovského, školní rok 2018/2019:

Počet asistentů pedagoga celkem	Počet asistentů pedagoga pro žáky se SZ	Školní speciální pedagog	Školní psycholog	Sociální pedagog	Koordinátor inkluze
6/3,75	0	1/0,5	0	X	ANO

Zdroj: Magistrát města Chomutova, odbor školství

Tento materiál vznikl za finanční podpory Evropského sociálního fondu prostřednictvím Operačního programu Výzkum, vývoj, vzdělávání v rámci projektu „Inkluzivní a kvalitní vzdělávání v územích se sociálně vyloučenými lokalitami“, reg. č. projektu CZ.02.3.62/0.0/0.0/15_001/0000586. Více na www.socialni-zaclenovani.cz.



Tabulka č. 27 - Aktuální počet dětí se speciálními vzdělávacími potřebami – ZŠ Heyrovského, školní rok 2018/2019:

Škola	Logopedické obtíže	SVP s 1 vadou	SVP s více vadami	SVP celkem	Poruchy učení	Poruchy chování	LMP	IVP	Sociální znevýhodnění
ZŠ	0	38	0	64	19	15	1	26	2

Zdroj: Magistrát města Chomutova, odbor školství

Základní škola Chomutov, Březenecká 4679 (dále ZŠ Březenecká) je již deset let školou bezbariérovou, dříve jedinou školou tohoto druhu v regionu. Jedná se o školu v sídlištní lokalitě. Založena byla v r. 1977. Má dlouhodobě naplněnou kapacitu (660 žáků). Škola již několik let realizuje Peer program (vrstevnický program primární prevence rizikového chování). Disponuje také širokou nabídkou sportovních aktivit a kvalitním sportovním zázemím. Škola se zapojuje do evropských projektů.

Tabulka č. 28 - Skladba žáků ZŠ Březenecká – školní rok 2018/2019:

	Přípravná třída	1. ročník	2. ročník	3. ročník	4. ročník	5. ročník	6. ročník	7. ročník	8. ročník	9. ročník	Celkem
Počet tříd	0	3	3	3	3	3	3	3	3	3	27
Počet žáků	0	80	75	69	69	82	80	74	55	60	644
Počet žáků se SVP	0	2	9	9	1	6	7	13	2	3	52
Počet žáku s IP	0	0	6	2	0	4	5	8	2	1	28
Počet žáků se SZ	0	1	1	2	0	0	1	0	0	0	5

Zdroj: Magistrát města Chomutova, odbor školství

Tabulka č. 29 - Údaje o odborných a dalších personálních pozicích ZŠ Březenecká, školní rok 2018/2019:

Počet asistentů pedagoga celkem	Počet asistentů pedagoga pro žáky se SZ	Školní speciální pedagog	Školní psycholog	Sociální pedagog	Koordinátor inkluze
9/5,75	0	1/0,5	0	X	ANO

Zdroj: Magistrát města Chomutova, odbor školství

Tento materiál vznikl za finanční podpory Evropského sociálního fondu prostřednictvím Operačního programu Výzkum, vývoj, vzdělávání v rámci projektu „Inkluzivní a kvalitní vzdělávání v územích se sociálně vyloučenými lokalitami“, reg. č. projektu CZ.02.3.62/0.0/0.0/15_001/0000586. Více na www.socialni-zaclenovani.cz.



Tabulka č. 30 - Aktuální počet dětí se speciálními vzdělávacími potřebami – ZŠ Březenecká, školní rok 2018/2019:

Škola	Logopedické obtíže	SVP s 1 vadou	SVP s více vadami	SVP celkem	Poruchy učení	Poruchy chování	LMP	IVP	Sociální znevýhodnění
ZŠ	2	22	1	44	5	8	3	28	5

Zdroj: Magistrát města Chomutova, odbor školství

Vzdělávání žáků se speciálními vzdělávacími potřebami

Žáci s lehkým mentálním postižením (LMP) jsou v současné době vzděláváni zejména v ZŠ a MŠ 17. listopadu. Jde o školu dříve nazývanou praktickou. Část žáků s LMP je vzdělávána na základních školách s využitím podpůrných opatření (individuální vzdělávací plán, asistent pedagoga). Vzdělávání žáků se středně těžkým až těžkým mentálním postižením probíhá ve speciálních školách (ZŠS a MŠ Palachova, ZŠ a MŠ 17. listopadu). ZŠ Školní je základní škola nabízející výuku jak v běžných třídách, tak i výuku ve třídách zřízených podle § 16 odst. 9 zákona č. 561/2004 Sb., o předškolním, základním, středním, vyšším odborném a jiném vzdělávání (školský zákon), ve znění pozdějších předpisů. Neznamená to ale, že by všichni žáci s podpůrnými opatřeními byli automaticky zařazováni do těchto tříd. Ve třídách jsou žáci na doporučení PPP a třídy jsou propustné, tj. ve chvíli, kdy se důsledným dodržováním doporučených opatření situace žáka zlepší, je zařazen do běžné třídy. V běžných třídách jsou pak žáci např. s asistentem pedagoga.

Základní škola a Mateřská škola, Chomutov, 17. listopadu 4728, příspěvková organizace (dále ZŠ a MŠ 17. listopadu) je bezbariérová. Jedná se o školu zřízenou podle § 16 odst. 9 zákona č. 561/2004 Sb., o předškolním, základním, středním, vyšším odborném a jiném vzdělávání (školský zákon), ve znění pozdějších předpisů a poskytuje vzdělávání a školské služby pouze pro děti a žáky se speciálními vzdělávacími potřebami – s mentálním postižením, případnou další kombinací postižení (dnes děti a žáci s potřebou podpůrných opatření) v přípravné třídě základní školy, v jedné třídě přípravného stupně základní školy speciální, v mateřské škole a základní škole při Nemocnici s poliklinikou Chomutov, v základní škole a ve třídách základní školy speciální. Škola žáky vzdělává podle školních vzdělávacích programů pro žáky s lehkým, středně těžkým až těžkým mentálním postižením a souběžným postižením více vadami.

Tento materiál vznikl za finanční podpory Evropského sociálního fondu prostřednictvím Operačního programu Výzkum, vývoj, vzdělávání v rámci projektu „Inkluzivní a kvalitní vzdělávání v územích se sociálně vyloučenými lokalitami“, reg. č. projektu CZ.02.3.62/0.0/0.0/15_001/0000586. Více na www.socialni-zaclenovani.cz.



Tabulka č. 31 - Skladba žáků ZŠ 17. listopadu – školní rok 2018/2019:

	Přípr. třída	1. roč.	2. roč.	3. roč.	4. roč.	5. roč.	6. roč.	7. roč.	8. roč.	9. roč.	10. roč.	Celkem
Počet tříd	1	3	2	3	2	3	1	2	3	3	0	23
Počet žáků	18	21	18	22	20	15	16	23	29	26	6	214
Počet žáků se SVP	18	21	18	22	20	15	16	23	29	26	6	214
Počet žáku s IP	0	7	6	2	7	3	1	3	5	2	2	38
Počet žáků se SZ	12	7	8	14	9	5	4	4	10	8	2	83

Zdroj: Magistrát města Chomutova, odbor školství

Tabulka č. 32 - Údaje o odborných a dalších personálních pozicích ZŠ 17. listopadu, školní rok 2018/2019:

Počet asistentů pedagoga celkem	Počet asistentů pedagoga pro žáky se SZ	Školní speciální pedagog	Školní psycholog	Sociální pedagog	Koordinátor inkluze
21/15,48	0	0	0	X	NE

Zdroj: Magistrát města Chomutova, odbor školství

Tabulka č. 33 - Aktuální počet dětí se speciálními vzdělávacími potřebami – ZŠ 17. listopadu, školní rok 2018/2019:

Škola	Logopedické obtíže	SVP s 1 vadou	SVP s více vadami	SVP celkem	Poruchy učení	Poruchy chování	LMP	IVP	Sociální znevýhodnění
ZŠ	0	165	29	214	0	0	151	38	83

Zdroj: Magistrát města Chomutova, odbor školství

Tento materiál vznikl za finanční podpory Evropského sociálního fondu prostřednictvím Operačního programu Výzkum, vývoj, vzdělávání v rámci projektu „Inkluzivní a kvalitní vzdělávání v územích se sociálně vyloučenými lokalitami“, reg. č. projektu CZ.02.3.62/0.0/0.0/15_001/0000586. Více na www.socialni-zaclenovani.cz.



Základní škola speciální a Mateřská škola, Chomutov, Palachova 4881, příspěvková organizace (dále ZŠS a MŠ Palachova) je školou, která zřizuje pouze třídy podle § 16 odst. 9 zákona č. 561/2004 Sb., o předškolním, základním, středním, vyšším odborném a jiném vzdělávání (školský zákon), ve znění pozdějších předpisů. Jedná se o školu bezbariérovou, má 4 třídy. Žáci jsou vzděláváni podle Školního vzdělávacího programu „Pomoz mi, abych to dokázal sám“ a to podle dílu I – pro žáky se středně těžkým mentálním postižením a podle dílu II - pro žáky s těžkým mentálním postižením a souběžným postižením více vadami. Všechny třídy jsou vybaveny v souladu s potřebami žáků, k dispozici jsou nejmodernější pomůcky. Ve škole plní povinnou školní docházku žáci se speciálními vzdělávacími potřebami, a to s mentálním, tělesným, zrakovým či sluchovým postižením, žáci se závažnými vadami řeči, souběžným postižením více vadami a autisté.

Tabulka č. 34 - Skladba žáků ZŠS a MŠ Palachova – školní rok 2018/2019:

	1. ročník	2. ročník	3. ročník	4. ročník	5. ročník	6. ročník	7. ročník	8. ročník	9. ročník	10. ročník	Celkem
Počet tříd	-	-	2	1	-	-	-	-	1	-	4
Počet žáků	1	3	6	6	3	4	2	2	4	1	32
Počet žáků se SVP	1	3	6	6	3	4	2	2	4	1	32
Počet žáků s IP	1	3	5	6	3	3	1	0	0	0	22
Počet žáků se SZ	0	1	0	1	0	0	0	0	0	0	2

Zdroj: Magistrát města Chomutova, odbor školství

Tabulka č. 35 - Údaje o odborných a dalších personálních pozicích ZŠS a MŠ Palachova, školní rok 2018/2019:

Počet asistentů pedagoga celkem	Počet asistentů pedagoga pro žáky se SZ	Školní speciální pedagog	Školní psycholog	Sociální pedagog	Koordinátor inkluze
8/6,5	0	0	0	X	NE

Zdroj: Magistrát města Chomutova, odbor školství

Tento materiál vznikl za finanční podpory Evropského sociálního fondu prostřednictvím Operačního programu Výzkum, vývoj, vzdělávání v rámci projektu „Inkluzivní a kvalitní vzdělávání v územích se sociálně vyloučenými lokalitami“, reg. č. projektu CZ.02.3.62/0.0/0.0/15_001/0000586. Více na www.socialni-zaclenovani.cz.



Tabulka č. 36 - Aktuální počet dětí se speciálními vzdělávacími potřebami – ZŠS a MŠ Palachova, školní rok 2018/2019:

Škola	Logopedické obtíže	SVP s 1 vadou	SVP s více vadami	SVP celkem	Poruchy učení	Poruchy chování	LMP	IVP	Sociální znevýhodnění
ZŠ	0	7	23	32	0	0	0	22	2

Zdroj: Magistrát města Chomutova, odbor školství

Tabulka č. 37 – Souhrnné údaje o skladbě žáků ve školním roce 2018/2019

Základní škola	Počet tříd (PT)	Počet žáků (v PT)	Počet žáků se SVP	Počet žáků s IP	Počet žáků se SZ
ZŠ Zahradní	30 (1)	702 (8)	72	42	8
ZŠ Na Příkopech	24	608	62	27	8
ZŠ Kadaňská	20	532	48	14	2
ZŠ Písečná	21 (1)	456 (12)	56	23	9
ZŠ Hornická	22	524	72	26	6
ZŠ Školní	32	650	185	48	14
ZŠ Akademička Heyrovského	21	501	64	26	2
ZŠ Březenecká	27	644	52	28	5
ZŠ 17. listopadu	22 (1)	196 (18)	214	38	83
ZŠ Palachova	4	32	32	22	2
Celkem	223 (3)	4845 (38)	857 (17,6 %)	294 (6,06 %)	139 (2,6 %)

Žáci ze socioekonomicky znevýhodněného a sociokulturně odlišného prostředí

Ve školním roce 2018/2019 dle výkazů navštěvovalo chomutovské základní školy celkem 4 845, z toho 127 žáků žijících v odlišných kulturních a životních podmínkách⁵. 21 z těchto žáků spojuje znevýhodnění z důvodu odlišného kulturního prostředí v rodině dítěte, malé znalosti kultury české společnosti a omezené znalosti vyučovacího jazyka, 96 spojuje

⁵ Údaj z výkazů k 31. 3. 2019 uvedených podrobněji níže v tabulce č. 38.



znevýhodnění z důvodu jiných životních podmínek v rodině žáka, obvykle se jedná o dlouhodobě se vyskytující životní okolnosti, např. sociální vyloučení či výraznou chudobu a 10 dětí spojuje znevýhodnění z kombinace více faktorů (např. příslušníci etnických menšin, pokud se v rodině nehovoří vyučovacím jazykem, platí odlišná kulturní pravidla a rodina je sociálně vyloučená). Tato čísla hovoří pouze o žácích, kteří jsou diagnostikováni a čerpají podpůrná opatření. V tomto kontextu tak lze hovořit o necelých 3 % z celkového počtu žáků. Na základě kvalifikovaných odhadů vedení škol jsou však reálné počty sociálně znevýhodněných žáků mnohem vyšší. Největší koncentrace žáků ze socioekonomicky znevýhodněného a sociokulturně odlišného prostředí se nachází ve školách periferního sídlištního pásu, kdy ZŠ Písečná identifikuje celkem 43 %, ZŠ Zahradní 33 % a ZŠ Březenecká 26 % těchto žáků.

Problémy související s chudobou se nejvíce projevují na sídlištních základních školách z důvodu trávajícího trendu přesunu nízkorozpočtové části obyvatel Chomutova na tato periferní sídliště. V rámci projektu „Inkluzivní vzdělávání v Chomutově“ byly podpořeny zejména ZŠ Zahradní, ZŠ Písečná, ZŠ Na Příkopěch a ZŠ Školní v rámci služby podpora vzdělávání o. p. s. Člověk v tísni, kdy bylo zajištěno doučování některých žáků těchto škol. Doučování a kroužky na školách probíhají také z vlastních personálních zdrojů, kdy je zajišťují samotní pedagogové škol. Na ZŠ Zahradní a ZŠ Písečná byla v roce 2019 také zahájena skupinová práce s žáky s rizikovým chováním. Službu pro školy zajistily metodička asistentů pedagoga a školních asistentů a koordinátorka inkluze ve spolupráci s preventivním a resocializačním pracovníkem z o. p. s. Člověk v tísni.

Tabulka č. 38 – Žáci se speciálními vzdělávacími potřebami a nadaní žáci – školní rok 2018/2019

	Číslo řádku	Počet žáků	z toho dívky	
<i>a</i>	<i>b</i>	<i>2</i>	<i>3</i>	
Žáci se SVP celkem	0201	735	231	
z toho	zdrav. postižení (§ 16 odst. 9 ŠZ)	0202	601	187
	s jiným zdrav. znevýhodněním	0203	258	88
	odlišné kulturní a životní podmínky ¹¹⁾	0204	127	50
	v kategorii K	0205	21	9
	tom kategorii Z	0206	96	40

Tento materiál vznikl za finanční podpory Evropského sociálního fondu prostřednictvím Operačního programu Výzkum, vývoj, vzdělávání v rámci projektu „Inkluzivní a kvalitní vzdělávání v územích se sociálně vyloučenými lokalitami“, reg. č. projektu CZ.02.3.62/0.0/0.0/15_001/0000586. Více na www.socialni-zaclenovani.cz.



kategorie V	0207	10	1
jiný důvod pro SVP	0207a	0	0
s prodlouženou délkou vzděl.	0208	1	1
s upravenými výstupy	0209	219	97
Nadání žáci	0211	10	0
z toho mimořádně nadaní	0212	5	0

¹¹⁾ Rozumí se žáci se speciálními vzdělávacími potřebami z důvodu odlišného kulturního prostředí nebo jiných životních podmínek.

Ř. 0204 až 0207: blíže viz Pokyny a vysvětlivky.

Ř. 0207a: Uvádějí se žáci, o jejichž speciálních vzdělávacích potřebách rozhodlo školské poradenské zařízení a tyto potřeby nevyplývají z důvodů uvedených v ř. 0202 až 0204.

Ř. 0212: Uvádějí se žáci mimořádně nadaní, jejichž nadání bylo potvrzeno na základě vyšetření školským poradenským zařízením.

Ř. 0204: Uvedení žáci se znevýhodněním souvisejícím s odlišným kulturním prostředím nebo jinými životními podmínkami žáka, které brání v naplnění jeho vzdělávacích možností na rovnoprávném základě s ostatními, a kterým jsou rovněž poskytována podpůrná opatření.

Ř. 0205: Uvedení žáci, jejichž speciální vzdělávací potřeby vyplývají zejména z **odlišného kulturního prostředí** v rodině žáka, malé znalosti kultury české společnosti, omezené znalosti vyučovacího jazyka vč. užívání jiného než vyučovacího jazyka v rodině žáka.

Ř. 0206: Uvedení žáci, jejichž speciální vzdělávací potřeby vyplývají zejména z jiných životních podmínek v rodině žáka, obvykle se jedná o dlouhodobě se vyskytující životní okolnosti, např. **sociální vyloučení, výraznou chudobu** nebo jiné.

Ř. 0207: Uvedení žáci, jejichž speciální vzdělávací potřeby vyplývají z **kombinace více faktorů** (např. příslušníci etnických menšin, pokud se v rodině nehovoří vyučovacím jazykem, platí odlišná kulturní pravidla a rodina je sociálně vyloučená).

Zdroj: Magistrát města Chomutova, odbor školství

Se sociálním znevýhodněním může souviset také menší podpora žáků ve vztahu ke vzdělávání ze strany rodin, časté absence ve škole a na to navazující horší prospěch těchto žáků. Důsledkem pak bývá opakování ročníku a ukončení základní školy v nižší než 9. třídě. Ve školním roce 2017/2018 ukončilo základní školu již v 7. ročníku v běžných třídách celkem 13 žáků, ve speciálních třídách 3 žáci. V 8. ročníku ukončilo ve školním roce 2017/2018 celkem 38 žáků v běžných třídách, 7 žáků ve speciálních třídách.

Tento materiál vznikl za finanční podpory Evropského sociálního fondu prostřednictvím Operačního programu Výzkum, vývoj, vzdělávání v rámci projektu „Inkluzivní a kvalitní vzdělávání v územích se sociálně vyloučenými lokalitami“, reg. č. projektu CZ.02.3.62/0.0/0.0/15_001/0000586. Více na www.socialni-zaclenovani.cz.



Tabulka č. 39 – Počet žáků, kteří odešli za základní školy – školní rok 2017/2018

	Číslo řádku	Běžné třídy		Speciální třídy		
		Celkem	z toho dívky	Celkem	z toho dívky	
<i>a</i>	<i>b</i>	2	3	4	5	
Žáci, kteří ukončili povinnou školní docházku	0101	452	236	54	22	
z toho	v 7. ročníku	0104	13	8	3	1
	v 8. ročníku	0105	38	19	7	0
	v 9. ročníku	0106	400	208	32	15
	v 10. ročníku	0107	0	0	12	6
	nezařazení do ročníku	0107a	1	1	0	0
Žáci, kteří přešli do středních škol	0108	21	12	0	0	
z toho	z 5. ročníku	0109	2	1	0	0
	ze 7. ročníku	0110	17	11	0	0
Žáci 1. ročníku s dodatečným odkladem	0111	11	7	0	0	

Ř. 0107a: Žáci, kteří se vzdělávali podle § 38, odst. 1, písm. a), u nichž nebylo možné zjistit úroveň dosavadního vzdělání, a nebyli zařazení do ročníku.
Ř. 0108 - 0110: Žáci, kteří **pokračují v plnění povinné školní docházky** ve víceletých gymnáziích a v 8letém vzdělávacím programu na konzervatoři.

Zdroj: Magistrát města Chomutova, odbor školství

Soukromé základní školy

Základní vzdělání od roku 2010 poskytuje **Základní škola a mateřská škola Duhová cesta**. Školu vedou tři zakladatelky. Škola byla založena s myšlenkou na kvalitní výuku v méně početném kolektivu žáků. Původně byly první dvě třídy v budově Domu dětí a mládeže. Nyní se škola nachází v budově bývalé ZŠ v Havlíčkově ulici. Díky nižšímu počtu žáků ve třídě se škola věnuje vyhledávání a rozvoji nadání žáků – a to jak v oblasti intelektové, tak i v oblasti sportovní a umělecké. Intelektově nadaní žáci mají individuální vzdělávací plán a výuka probíhá i napříč třídami – na některé vyučovací předměty chodí žák do vyšších ročníků. Pokud se u žáka projeví speciální vzdělávací potřeby, je mu nabídnuta adekvátní podpora – škola zaměstnává speciální pedagogy, kteří zajišťují případnou reedukaci.

Tento materiál vznikl za finanční podpory Evropského sociálního fondu prostřednictvím Operačního programu Výzkum, vývoj, vzdělávání v rámci projektu „Inkluzivní a kvalitní vzdělávání v územích se sociálně vyloučenými lokalitami“, reg. č. projektu CZ.02.3.62/0.0/0.0/15_001/0000586. Více na www.socialni-zaclenovani.cz.



Další školou poskytující základní vzdělání je **Základní škola a mateřská škola Svět**. Sídlí v historické budově v centru města a svou činnost zahájila 1. 9. 2017. Kapacita základní školy je 150 žáků. Škola nabízí vzdělávací program, kde žák studuje samostatně, s důrazem na praktické učení. Využívá výukové metody jako je NTC learning, metoda CLIL, Hejného metodu či prvky montessori pedagogiky.

Spádovost základních škol

Spádovost základních škol je v Chomutově řešena obecně závaznou vyhláškou č. 5/2016. Ve vyhlášce je vymezeno 8 spádových obvodů, obvod č. 1 pro ZŠ Zahradní, obvod č. 2 pro ZŠ Na Příkopěch včetně dohody o žácích z Černovic, obvod č. 3 pro ZŠ Kadaňská, obvod č. 4 pro ZŠ Písečná, obvod č. 5 pro ZŠ Hornická, obvod č. 6 pro ZŠ Školní, obvod č. 7 ZŠ Heyrovského, obvod č. 8 pro ZŠ Březenecká. Rodiče mohou jít s dítětem, resp. žákem k zápisu na jakoukoliv základní školu, v případě plné kapacity školy však bude dána přednost těm, kteří mají hlášený trvalý pobyt ve spádovém obvodu.

Školní poradenská pracoviště

Všechny základní školy včetně základní školy speciální mají výchovného poradce a školního metodika prevence. Školního psychologa mají pouze 2 základní školy, přičemž na ZŠ Kadaňská je školní psychologka toho času na rodičovské dovolené. Jedním z důvodů, proč školy nemají školní psychology, je obtížnost, s jakou se hledají na Chomutovsku odborníci nejen tohoto zaměření. Školního speciálního pedagoga využívá 5 základních škol. Školní poradenská pracoviště se na školách osvědčují a vizí tedy je pracoviště udržovat, popř. rozšiřovat.

Tabulka č. 40 – Obsazení školních poradenských pracovišť

školy	výchovný poradce	školní metodik prevence	školní psycholog	školní speciální pedagog
ZŠ Zahradní	ano	ano	ano	ano
ZŠ Na Příkopěch	ano	ano	ne	ne
ZŠ Kadaňská	ano	ano	ano (RD)	ne
ZŠ Písečná	ano	ano	ne	ano
ZŠ Hornická	ano	ano	ne	ne
ZŠ Školní	ano	ano	ne	ano
ZŠ Heyrovského	ano	ano	ne	ano
ZŠ Březenecká	ano	ano	ne	ano

Tento materiál vznikl za finanční podpory Evropského sociálního fondu prostřednictvím Operačního programu Výzkum, vývoj, vzdělávání v rámci projektu „Inkluzivní a kvalitní vzdělávání v územích se sociálně vyloučenými lokalitami“, reg. č. projektu CZ.02.3.62/0.0/0.0/15_001/0000586. Více na www.socialni-zaclenovani.cz.



EVROPSKÁ UNIE
Evropské strukturální a investiční fondy
Operační program Výzkum, vývoj a vzdělávání



ZŠ 17. listopadu	ano	ano	ne	ne
ZŠS a MŠ Palachova	ano	ano	ne	ne

Zdroj: Magistrát města Chomutova, odbor školství

Bezbariérovost a další úpravy směřující k podpoře žáků se speciálními vzdělávacími potřebami

V uplynulém období (2017 – 2019) byl realizován projekt „Infrastruktura do ZŠ“⁶, díky kterému jsou nyní všechny školy v Chomutově plně bezbariérové. Rekonstruovány a modernizovány byly také učebny ve vazbě na klíčové kompetence - práce s digitálními technologiemi, komunikace v cizích jazycích, technické a řemeslné obory, přírodní vědy. V základních školách je tak zajištěno zázemí pro práci s heterogenní skupinou žáků a implementaci nových metod výuky.

Střední vzdělávání

Střední školy

V Chomutově je široká nabídka středních škol s rozmanitými obory. V nedávné době došlo díky tzv. optimalizaci sítě škol ke slučování většiny středních škol.

Střední odborná škola energetická a stavební, Obchodní akademie a Střední zdravotnická škola, Chomutov, p. o. (dále také „ESOZ“) je v dnešní podobě poměrně mladou školou. Vznikla 1. září 2012. Její kořeny však sahají do padesátých let minulého století a přebírá tradice, kvalitu a vize svých zakladatelů. Zřizovatelem je Ústecký kraj, který škole přiznal prestižní titul „Páteřní škola Ústeckého kraje“. Škola zajišťuje střední vzdělání ukončené závěrečnou zkouškou a výučním listem a střední vzdělání s maturitní zkouškou pro sektory energetiku, elektrotechniku a strojírenství, pro veřejnou správu v oblasti požární ochrany a bezpečnosti a ochrany obyvatel, zdravotnictví a sociální péče a ekonomiky, obchodu a administrativních služeb. Oborová skladba také zahrnuje vzdělávání pro žáky s LMP v rámci „E-oborů“. Školní vzdělávací programy jsou zaměřeny na konkrétní potřeby zaměstnavatelů. Tyto podporují jednak rámcové smlouvy o spolupráci a jednak smlouvy o zajištění odborné kvalifikace při výuce s významnými zaměstnavateli regionu a České republiky. Při zajištění budoucích pracovních kapacit realizuje s řadou firem motivační systém: studijní stipendia a další výhody při studiu.

⁶ Registrační číslo projektu: CZ.06.2.67/0.0/0.0/16_063/0004160; výše dotace: 89 096 683,- Kč.

Tento materiál vznikl za finanční podpory Evropského sociálního fondu prostřednictvím Operačního programu Výzkum, vývoj, vzdělávání v rámci projektu „Inkluzivní a kvalitní vzdělávání v územích se sociálně vyloučenými lokalitami“, reg. č. projektu CZ.02.3.62/0.0/0.0/15_001/0000586. Více na www.socialni-zaclenovani.cz.



EVROPSKÁ UNIE
Evropské strukturální a investiční fondy
Operační program Výzkum, vývoj a vzdělávání



Předností školy je její trvalé zapojení do projektových aktivit. Tyto umožňují vysílat žáky a zaměstnance na zahraniční stáže. Partnerství má škola navázáno v Německu, Finsku, Španělsku, Slovensku, Dánsku, Holandsku, Norsku a Islandu. Zapojením do projektů s dotací ESF dochází k průběžnému vybavení školy a zvýšení kvality vzdělání. V průběhu studia zajišťuje škola pro žáky specializační kurzy: sváření kovů a plastů, odborná způsobilost v elektrotechnice, lešenářský kurz, instalace suchých staveb, řidičský průkaz, ECDL, mezinárodní certifikace v elektrotechnickém vzdělání EURCERT atd. Své vzdělávací služby nabízí také dospělým zájemcům dalším profesním vzděláváním. Škola je držitelem akreditace pro další vzdělávání pedagogických pracovníků (zákon č. 563/2004 Sb.), držitelem autorizace profesních kvalifikací (zákon č. 179/2006 Sb.), oprávněnou osobou pro provádění svářecích kurzů a akreditovaným testovacím střediskem pro EUROPEAN COMPUTER DRIVING LICENCE (ECDL). Vzdělávání je poskytováno jako kompletní služba v teoretické i praktické části. Výuka probíhá ve vlastních prostorách, ale také na smluvních pracovištích partnerů školy. Nedílnou součástí je také možnost stravování, i celodenního, a ubytování na hotelovém typu domova mládeže. Systém řízení školy odpovídá mezinárodnímu standardu ISO 9001-2008.

Gymnázium Chomutov, Mostecká 3000, p. o. je škola s dlouholetou a bohatou tradicí, mající své pevné postavení jak mezi dalšími středními školami v Chomutově, tak v povědomí regionální veřejnosti. Moderní historie školy se datuje rokem 1932, od této doby byla škola vždy chápána jako všeobecně vzdělávací instituce připravující studenty na studium na vysokých školách jakéhokoliv zaměření. Z tohoto důvodu jsou její postavení a funkce v chomutovském regionu nezastupitelné. Průměrná naplněnost je 29 žáků ve třídě. Kromě vysoké naplněnosti tříd, která je v konečném důsledku negativním jevem ovlivněným současným způsobem přímého financování školství, je uvedený stav ideální i vzhledem ke kapacitám materiálně technického zázemí školy.

Střední průmyslová škola a Vyšší odborná škola, Chomutov, Školní 50, p. o. realizuje vzdělávání podle rámcového vzdělávacího programu Elektrotechnika a Strojírenství, tedy v interdisciplinárních oborech založených na dvouletém technickém portfoliu s následnou volbou specializace (Výpočetní systémy, Automatizační technika, Silnoproudá elektrotechnika, Automatizovaná konstrukce ve strojírenství, Technický management). Vyšší odborná škola realizuje vzdělávání ve specializovaných oborech zaměřených na výpočetní systémy, informatiku a správu. Škola též funguje jako externí pracoviště Univerzity Jana Evangelisty Purkyně v Ústí nad Labem.

Střední škola technická, gastronomická a automobilní, Chomutov, p. o. zajišťuje střední vzdělávání v oborech vzdělání zaměřených na strojírenské a autoopravárenské obory, státní správu, gastronomii, zemědělství, potravinářství, služby a podnikání. Složení nabízených oborů Tento materiál vznikl za finanční podpory Evropského sociálního fondu prostřednictvím Operačního programu Výzkum, vývoj, vzdělávání v rámci projektu „Inkluzivní a kvalitní vzdělávání v územích se sociálně vyloučenými lokalitami“, reg. č. projektu CZ.02.3.62/0.0/0.0/15_001/0000586. Více na www.socialni-zaclenovani.cz.



EVROPSKÁ UNIE
Evropské strukturální a investiční fondy
Operační program Výzkum, vývoj a vzdělávání



vzdělání se přizpůsobuje požadavkům regionu a zájmu veřejnosti. Škola nabízí široké spektrum oborů vzdělání absolventům 9. tříd základních škol, absolventům základního vzdělávání z nižších ukončených ročníků, než je 9. třída ZŠ, a absolventům základních škol pro žáky se speciálními vzdělávacími potřebami. Pro vzdělávání v nástavbovém studiu Podnikání a Provozní technika jsou přijímáni absolventi tříletých oborů vzdělání kategorie H ukončených závěrečnou zkouškou. Teoretické vyučování probíhá v prostorách středisek školy v Chomutově, Údlicích, Jirkově a Kadani. Odborný výcvik je uskutečňován především na vlastních pracovištích školy, zčásti pak na pracovištích firem.

Škola se zapojuje do projektových aktivit s cílem vytvořit širokospektrální vzdělávací centrum. Jako vybraná autoopravárenská škola Ústeckého kraje je partnerem „Evropského projektu koordinovaného vzdělávání pedagogických pracovníků II“ zaměřeného na vzdělávání pedagogických pracovníků v rámci školení firem. Od školního roku 2013/2014 se podílí na pokusném ověřování organizace a průběhu modelu vzdělávání umožňujícího dosažení středního vzdělání s výučním listem a středního vzdělání s maturitní zkouškou v oborech kategorie L čili Autotronik a Mechanik seřizovač. V rámci Regionálního operačního projektu NUTS II Severozápad byl úspěšně ukončen projekt modernizace vybavení Centra vzdělávání ve strojírenských oborech, které bude zabezpečovat výuku žáků ve strojírensky zaměřených oborech, celoživotní vzdělávání zaměstnanců strojírenských firem a rekvalifikace uchazečů o zaměstnání dle požadavků úřadu práce. Dalším posláním tohoto centra je vzdělávání pedagogických pracovníků ostatních škol z Ústeckého kraje. Projekt dále umožní realizovat výuku specializovaných témat pro žáky ostatních škol. V objektu školy ve Václavské ulici v Chomutově byla dokončena rekonstrukce prostor pro výuku odborného výcviku gastronomických a potravinářských oborů vzdělání. V objektu byly vybudovány moderní dílny pro obory Řezník – uzenář, Kuchař – číšník, Pekař a Cukrář. Ve středisku Jirkov byl realizován projekt na vybudování moštárny, ve které škola zpracovává ovoce z vlastního sadu a poskytuje služby i veřejnosti.

V projektu Přírodovědné a technické vzdělávání Ústeckého kraje škola spolupracovala s 26 základními školami. Pro učitele základních škol byly organizovány semináře ve spolupráci se zaměstnavateli zaměřené na volbu povolání. Pro žáky základních škol byly organizovány technicky a přírodovědně zaměřené projektové dny. Škola i po skončení projektu připravuje semináře pro pedagogické pracovníky a projektové dny pro žáky základních škol.

Škola aktivně spolupracuje se sociálními partnery a spolky v oblasti vzdělávání mladých lidí z vyloučených lokalit. Je podporován rozvoj oborů vzdělání kategorie E, v nichž se vzdělávají především žáci se speciálními vzdělávacími potřebami.

Škola se také zaměřuje na další vzdělávání dospělých. Má pozici autorizované osoby v souvislosti s uznáváním výsledků dalšího vzdělávání dle zákona č. 179/2006 Sb., v platném znění, a získala oprávnění realizovat svými pracovníky zkoušky vedoucí k ověřování výsledků. Tento materiál vznikl za finanční podpory Evropského sociálního fondu prostřednictvím Operačního programu Výzkum, vývoj, vzdělávání v rámci projektu „Inkluzivní a kvalitní vzdělávání v územích se sociálně vyloučenými lokalitami“, reg. č. projektu CZ.02.3.62/0.0/0.0/15_001/0000586. Více na www.socialni-zaclenovani.cz.



EVROPSKÁ UNIE
Evropské strukturální a investiční fondy
Operační program Výzkum, vývoj a vzdělávání



neformálního vzdělávání a informálního učení, na základě kterých může být vydáno osvědčení o uznání profesních kvalifikací. V současné době škola disponuje autorizací pro 53 profesních kvalifikací obsahově zaměřených na následující obory kvalifikace: Strojírenství a strojírenská výroba, Obchod, Gastronomie, hotelnictví a turismus, Potravinářství a potravinářská chemie, Zemědělství a lesnictví, Textilní výroba a oděvnictví.

Vzdělávání žáků se speciálními vzdělávacími potřebami na střední škole

Žáci s LMP se často vzdělávají v učebních oborech bez maturity, zejména tzv. E-oborech. E-obory včetně dvouleté školy praktické nabízí v Jirkově Střední škola technická, gastronomická a automobilní, Chomutov, p.o. Mezi tzv. E-obory, které škola nabízí, patří opravářské práce, zednické práce, zahradnické práce, stravovací a ubytovací služby, prodavačské práce, pečovatelské služby a šití oděvů.

Další využívanou variantou jsou H-obory, které nabízí také Střední škola technická, gastronomická a automobilní, Chomutov, p. o. a Střední odborná škola energetická a stavební, Obchodní akademie a Střední zdravotnická škola, Chomutov, p. o.

Volnočasové vzdělávání

Volnočasovým vzděláváním se v Chomutově zabývá Základní umělecká škola T. G. Masaryka Chomutov, Středisko volného času Domeček, Chomutovská knihovna, dále rodinná centra Rozmarýn, Pionýr, Skaut, církevní a neziskové organizace.

Kromě toho zde působí řada sportovních oddílů: TJ VTŽ Chomutov, FC Chomutov, Krasobruslařský klub Chomutov, TJ Mezihoří, Piráti Chomutov, Florbal Chomutov, BK Levharti Chomutov, Tenisový klub Chomutov, TJ Sokol a další.

Zájmové volnočasové vzdělávání

Základní umělecká škola T. G. Masaryka Chomutov (dále ZUŠ) se snaží nabídnout žákům všestranné umělecké vzdělání ve čtyřech oborech (hudebním, výtvarném, tanečním, literárně-dramatickém). Podporuje především mezioborovou spoluprací prostřednictvím společných uměleckých projektů a veřejných vystoupení. Za důležitý prvek ve vzdělávání pokládá rovnoprávné postavení všech uměleckých oborů bez rozdílu velikosti. Škola má v současné době několik souborů či orchestrů, jejichž úroveň je velmi vysoká.

Tento materiál vznikl za finanční podpory Evropského sociálního fondu prostřednictvím Operačního programu Výzkum, vývoj, vzdělávání v rámci projektu „Inkluzivní a kvalitní vzdělávání v územích se sociálně vyloučenými lokalitami“, reg. č. projektu CZ.02.3.62/0.0/0.0/15_001/0000586. Více na www.socialni-zaclenovani.cz.



EVROPSKÁ UNIE
Evropské strukturální a investiční fondy
Operační program Výzkum, vývoj a vzdělávání



Škola plní již delší dobu roli největší umělecké vzdělávací instituce v místě svého působení a tuto roli by ráda plnila i v letech následujících. V hudebním oboru se škola do budoucna zaměří na podporu výuky hudebních nástrojů, o něž je v regionu buď velmi malý, nebo vůbec žádný zájem. Škola by také ráda napravila dědictví z minulých let, kdy se povědomí o její činnosti stalo téměř výhradně záležitostí rodičů a žáků, kteří ji navštěvují. Škola by ráda zásadně zvýšila svůj vliv na umělecký život města.

Škola má kromě spolupráce s ostatními ZUŠ regionu, ZŠ a MŠ Chomutova navázány zahraniční kontakty. V roce 2010 byla domluvena dlouhodobá spolupráce s Městskou hudební školou Chemnitz. Obě školy se shodly nejen na tradičním společném koncertování, ale i na vytváření dlouhodobých uměleckých projektů. V tomtéž roce přibyl škole další zahraniční partner – saská Mozartova společnost a v roce 2011 tuto dvojici doplnila ještě hudební škola z italského Rovereta. Všichni partneři se shodují na společném pořádání koncertů a dlouhodobé výměně učitelů i žáků. V srpnu 2015 škola podepsala dlouhodobou spolupráci s UJEP Ústí nad Labem. Nejvýznamnějším projektem školy za účasti zahraničních partnerů je pořádání Letní filharmonie. Nově od roku 2018 ZUŠ zařadila do svého výukového programu vzdělávání seniorů.

ZUŠ Chomutov využívá krásného historického objektu školy na náměstí T. G. Masaryka. Škola je vybavena koncertním sálem s kapacitou 150 lidí. Taneční oddělení má k dispozici ještě další dva sály menší, rovněž vybavené potřebnou technikou. Materiální vybavení školy je pravidelně rozšiřováno a systematicky obnovováno. Škola disponuje množstvím hudebních nástrojů, které zapůjčuje začínajícím žákům. Výtvarné oddělení má k dispozici vedle tradičního vybavení i keramickou pec (www.zuschomutov.cz).

Středisko volného času Domeček Chomutov nabízí celé spektrum kroužků – jazykové, hudební, taneční, sportovní, technické, přírodovědné, rukodělné a výtvarné a další kroužky. Kromě toho pořádá pravidelné workshopy pro širokou veřejnost (aranžování), sportovní aktivity včetně cvičení rodičů s dětmi. V létě organizuje letní dětské tábory včetně příměstských. Provozuje také posilovnu (www.domecek-chomutov.cz). Středisko volného času Domeček usiluje o přiblížení se klientům ze sociálně znevýhodněného prostředí, o umožnění docházky dětí matek-samoživitelek a dětí z rodin, které si nemohou dovolit platit poplatky za volnočasové aktivity dětí.

Tento materiál vznikl za finanční podpory Evropského sociálního fondu prostřednictvím Operačního programu Výzkum, vývoj, vzdělávání v rámci projektu „Inkluzivní a kvalitní vzdělávání v územích se sociálně vyloučenými lokalitami“, reg. č. projektu CZ.02.3.62/0.0/0.0/15_001/0000586. Více na www.socialni-zaclenovani.cz.



EVROPSKÁ UNIE
Evropské strukturální a investiční fondy
Operační program Výzkum, vývoj a vzdělávání



Neformální volnočasové vzdělávání

V Chomutově působí také několik organizací nabízejících neformální vzdělávání, případně organizací pracujících s dítětem a jeho rodinou. Konkrétně je to Oblastní charita Most, která provozuje Nízkoprahové zařízení pro děti a mládež Khamoro, kde mj. nabízí základní instrumentální aktivity jako je poslech hudby, kreslení, hraní her, rukodělné, výtvarné, hudební dílny, nebo také různé diskuze a besedy a další aktivity dle zájmu. Světlo Kadaň z. s. provozuje Nízkoprahové zařízení Kámen a Klub MOLO, kde kromě aktivního trávení volného času (zpěv, tanec, tvořivé dílny atd.) probíhá také příprava do školy. Nízkoprahové zařízení Kámen spadá pod Sociální centrum Kamínek, které nabízí i sociálně aktivizační službu. Tyto služby využívají často děti a mládež ze sociálně znevýhodněného prostředí.

Školská poradenská zařízení

V Chomutově působí **Pedagogicko-psychologická poradna Ústeckého kraje a Zařízení pro další vzdělávání pedagogických pracovníků, Teplice, příspěvková organizace**. Zabývá se zejména speciálně pedagogickou a psychologickou diagnostikou dětí, žáků a studentů od 6 do 26 let.

Své detašované pracoviště zde má i **Středisko výchovné péče Dyáda Most**. Ambulantní péči poskytuje dětem a mladistvým, rodičům, učitelům, vychovatelům. Internátní péči poskytuje klientům ambulance, kteří plní povinnou školní docházku. Zaměření střediska výchovné péče je zejména na potíže se školním přizpůsobením, rodinné problémy, vrstevnické vztahy.

V Chomutově působí též **Speciálně pedagogické centrum Měcholupy**, které poskytuje své služby dětem s vadami řeči, sluchovým postižením, mentálním postižením, kombinovanými vadami.



Klíčové problémy a jejich příčiny

K identifikaci problémů a jejich příčin byla využita participativní metoda (tzv. metoda stromu), kdy jsou definovány „stromy“ příčin, na které jsou následně vázány „stromy“ cílů a řešení. Na jednáních pracovní skupiny Vzdělávání, výchova a mimoškolní aktivity byly identifikovány klíčové problémy na úrovni předškolního, základního a středního vzdělávání a vytvořeny stromy problémů a jejich příčin (a podpříčin) a poté stromy cílů pro všechny tři oblasti. Příčiny byly formulovány jako negativní jevy, cíle naopak jako pozitivní jevy, kterými je myšlen konečný stav. Toho bude dosahováno prostřednictvím realizace navržených opatření.⁷

V oblasti předškolního vzdělávání byl klíčový problém definován jako **„nízký podíl dětí, které jsou adekvátně připraveny na vstup do základního vzdělávání“**. Jako jedna z hlavních příčin tohoto problému pak byla označena *neúčast či nepravidelná účast dětí ze sociálně znevýhodněného prostředí na předškolním vzdělávání*. Tyto děti často nastupují do mateřských škol až k povinnému předškolnímu vzdělávání a jeden rok tak obtížně dokáže kompenzovat nepodnětné rodinné prostředí. Dětem *chybí podpora ze strany rodiny*, která často pramení z *nedostatečných kompetencí rodičů*. U dětí se pak projevuje nedostatečnými sociálními a hygienickými návyky, které jsou vzhledem k věku dítěte považovány za běžné, omezenou slovní zásobou či problémovou adaptací na nové prostředí. Svou roli v tomto případě hraje i skutečnost, že v rodinách ze sociálně znevýhodněného prostředí *není vzdělání prioritou*, *chybí informace o důležitosti a významu vzdělávání*. Mateřské školy se potýkají s *nedostatečnými personálními kapacitami* zejména pro posílení *komunikace a spolupráce* pedagogů, rodičů a dětí vedoucí k většímu *propojení mateřských škol s rodinami*. Jako problematické také pedagogové vnímají *nedostatek kvalitních vzdělávacích příležitostí, které by umožnily rozvíjet jejich kompetence v oblasti práce s dětmi s různými potřebami*.

Na úrovni základního vzdělávání byl klíčový problém definován jako **„nízký podíl žáků, kteří dosahují plného rozvoje svého potenciálu v prostředí běžné ZŠ“**. Zde byly za jednu z hlavních příčin problému označeny *nedostatečné kompetence žáků k učení*. I zde sehrává *svou roli rodinné prostředí, resp. nedostatečné zázemí a podpora rodiny v učení a domácí přípravě na vyučování*. V důsledku *absence pozitivních vzorů* v rodině *žáci nevěří v budoucí uplatnění* na trhu práce, vzdělání nepovažují za prioritu, což se odráží v *nízké motivaci a vzdělanostních aspiracích žáků*. Nezřídka se situace promítá i do *nekvalitní docházky* do školy, tím pádem k dalšímu *zhoršení školního prospěchu*. Pedagogové jsou často přetíženi kvůli *nedostatku*

⁷ Jednotlivé „stromy“ pro oblast předškolního, základního a středního vzdělávání jsou obsaženy v příloze č. 1 - 3 tohoto dokumentu.

Tento materiál vznikl za finanční podpory Evropského sociálního fondu prostřednictvím Operačního programu Výzkum, vývoj, vzdělávání v rámci projektu „Inkluzivní a kvalitní vzdělávání v územích se sociálně vyloučenými lokalitami“, reg. č. projektu CZ.02.3.62/0.0/0.0/15_001/0000586. Více na www.socialni-zaclenovani.cz.



EVROPSKÁ UNIE
Evropské strukturální a investiční fondy
Operační program Výzkum, vývoj a vzdělávání



personálních kapacit, ale také v souvislosti s vysokou administrativní zátěží či kumulací „funkcí“, kdy se např. výchovný poradce věnuje také výuce apod. Stejně jako u pedagogů MŠ byl i zde identifikován nedostatek kvalitních vzdělávacích příležitostí pro rozvoj kompetence v oblasti práce se žáky s různými potřebami.

V oblasti středního vzdělávání byl klíčový problém definován jako *„nízký počet žáků (ze sociálně znevýhodněného prostředí), kteří dokončí SŠ - nehlásí se nebo studium předčasně ukončují“*. Zde byly jako hlavní příčiny označeny *chybějící podpora ze strany rodiny* či *špatná volba oboru*. Dílčí příčiny se ve větší míře shodují s těmi na úrovni základního vzdělávání, objevuje se navíc *nedostatek svobody v rozhodování o průběhu vzdělávací dráhy*, kdy rodiče nereflektují zájmy a talenty svých dětí, dále *upřednostnění okamžitého výdělku před vzděláním*, ať už na straně rodiny nebo i samotného žáka. Opět se na straně pedagogů objevuje poptávka po *kvalitních vzdělávacích příležitostech*.

Všichni aktéři se dále shodují v tom, že v oblasti vzdělávání je třeba koordinovaně spolupracovat, sdílet zkušenosti a dobré praxe mezi jednotlivými institucemi. Klíčovou je v tomto směru spolupráce se **zřizovatelem**, který k tomu, aby mohl být aktivní ve své roli, poskytovat školám metodickou podporu a dostatek relevantních informací, musí být vybaven dostatečnými *personálními kapacitami*.



Strategická část

Strategická část MPI byla vytvořena na základě závěrů uvedených v analytické části dokumentu. Tyto informace sloužily jako návod ke stanovení strategických cílů, specifických cílů a konkrétních opatření, jež mají přispívat k naplňování vize v oblasti vzdělávání na území města Chomutova.

Ve svých cílech MPI reflektuje realitu danou časem zpracování. Naplňování uvedených strategických cílů bude ve spolupráci s jednotlivými aktéry monitorováno a v souladu s nimi průběžně evaluováno i Místní plán inkluze.

Vize

Město Chomutov poskytuje rovné příležitosti ke kvalitnímu a nesegregujícímu vzdělávání všech dětí a žáků v míře jejich maximálního potenciálu. Vzdělávací soustava je k tomu adekvátně nastavená a materiálně i personálně připravená.

Přehled strategických cílů

Strategická část obsahuje celkem tři cíle vztahující se k podpoře inkluzivního vzdělávání v rámci vzdělávací soustavy v Chomutově tak, aby došlo ke zvýšení kvality vzdělávání pro všechny děti a žáky, včetně dětí a žáků s potřebou podpůrných opatření a dětí a žáků ze sociálně znevýhodněného prostředí. Tyto cíle jsou dále členěny na specifické cíle a konkrétní aktivity vedoucí k naplnění daného strategického cíle.

Strategický cíl 1: Děti ze sociálně znevýhodněného prostředí nastupují do mateřských škol dříve než k povinnému vzdělávání, účastní se předškolního vzdělávání a do základních škol přestupují adekvátně připravené. Mateřské školy mají personální a prostorové kapacity pro vzdělávání všech dětí.

První strategický cíl směřuje k rozvoji kompetencí předškolních dětí, a to zejména dětí ze sociálně vyloučeného prostředí. K naplnění tohoto cíle budou přispívat jak mateřské školy, tak i neziskové organizace. V rámci předškolních klubů budou odborní pracovníci u dětí rozvíjet prosociální, kognitivní a emoční dovednosti. Probíhat bude spolupráce s MŠ, zejména prostřednictvím adaptačních dnů, kdy budou mít děti možnost postupně si zvykat na kolektiv a režim mateřské školy. Zároveň bude probíhat práce s rodiči těchto dětí, budou rozvíjeny

Tento materiál vznikl za finanční podpory Evropského sociálního fondu prostřednictvím Operačního programu Výzkum, vývoj, vzdělávání v rámci projektu „Inkluzivní a kvalitní vzdělávání v územích se sociálně vyloučenými lokalitami“, reg. č. projektu CZ.02.3.62/0.0/0.0/15_001/0000586. Více na www.socialni-zaclenovani.cz.



jejich rodičovské kompetence, zvyšováno povědomí o významu předškolního vzdělávání. Tyto kluby tak budou určitým předstupněm, který usnadní dětem ze sociálně znevýhodněného prostředí vstup do institucionálního vzdělávání, rodičům usnadní jejich budoucí komunikaci s mateřskou školou a zvýší motivaci zaspát dítě do mateřské školy dříve, než s povinným předškolním rokem. Cílem je dále mateřské školy personálně posílit tak, aby mohly zajistit péči o děti již od dvou let věku, zároveň mohly dostatečně komunikovat a spolupracovat s rodiči, včas zachytit případné problémy. Mateřské školy budou také prostorově upraveny tak, aby mohly poskytnout zázemí pro práci s heterogenní skupinou dětí a byly bezbariérové.

Strategický cíl 2: Žáci základních škol jsou podpořeni ve zlepšení, popř. stabilizaci školního prospěchu tak, aby každý žák dosáhl plného rozvoje svého potenciálu. Zajištěna je motivace žáků ke vzdělávání a prevence předčasných odchodů žáků ze vzdělávání. Žáci ze sociálně znevýhodněného prostředí mají podporu, která jim kompenzuje chybějící zázemí v rodině. Základní školy mají personální kapacity pro práci s heterogenními kolektivy.

Druhý strategický cíl se orientuje zejména na podporu žáků v základních školách a prevenci předčasných odchodů žáků ze vzdělávání. Žáci základních škol budou účinně motivováni k pravidelné docházce a podpořeni ve zlepšení či alespoň stabilizaci školního prospěchu. Na konkrétních činnostech (např. doučování, kroužky, vzdělávací aktivity o prázdninách atd.) se budou podílet jak školy, tak i neziskové organizace, kompenzováno tak bude nedostatečné zázemí v rodině žáků ze sociálně znevýhodněného prostředí. Pozornost bude také zaměřena na poskytování kariérového poradenství a podporu žáků při přechodu mezi ZŠ a SŠ tak, aby byla minimalizována špatná volba oboru a zajištěna podpora zvyšování kvalifikace po ZŠ. Žáci ZŠ i SŠ budou motivováni ke vzdělávání a studiu. Zajištěny budou personální kapacity pro podporu žáků s různými specifickými potřebami.

Strategický cíl 3: Statutární město Chomutov podporuje společné vzdělávání a koordinuje proces zavádění inkluzivních opatření.

Třetí strategický cíl je zaměřen na podporu zřizovatele jakožto klíčového aktéra v koordinaci procesu rozvoje místní vzdělávací soustavy. Školský odbor bude personálně obsazen tak, aby školám mohla být poskytována efektivní metodická podpora, zajištěn dostatek kvalitních vzdělávacích příležitostí v oblasti inkluzivního vzdělávání. Zabezpečena bude vzájemná výměna zkušeností a inspirativních praxí, a to nejen mezi školami navzájem, ale mezi všemi zainteresovanými aktéry. Do tohoto procesu bude zapojena i širší veřejnost, která tak získá dostatek relevantních a jednoznačných informací o společném vzdělávání dětí a žáků v Chomutově, což v konečném důsledku povede k odstraňování předsudků.



Přehled specifických cílů a aktivit směřujících k rozvoji vzdělávání v Chomutově

Strategický cíl 1:

Strategický cíl 1: Děti ze sociálně znevýhodněného prostředí nastupují do mateřských škol dříve než k povinnému vzdělávání, účastní se předškolního vzdělávání a do základních škol přestupují adekvátně připravené. Mateřské školy mají personální a prostorové kapacity pro vzdělávání všech dětí.

Specifický cíl 1.1

Mateřské školy ve spolupráci s nestátními neziskovými organizacemi rozvíjejí dovednosti dětí předškolního věku a zároveň kompetence jejich rodičů tak, aby byla podpořena bezproblémová adaptace a pravidelná docházka dětí do mateřských škol.

Aktivita 1.1.1 – Práce s dětmi v předškolních klubech

Pracovníci předškolních klubů a motivační pracovník pro práci s rodinou v klubech zajišťují rozvoj prosociálních, kognitivních a emočních dovedností pro 25 dětí v průběhu tří let, jak v klubu, tak ve vlastních rodinách.

Typ aktivity	Aktivita NNO
Odpovědnost	Člověk v tísni, o.p.s.
Zdroj	OP VVV (02_16_39)
Termín	7/2019 – 6/2022
Indikátor	podpořené děti ze socioekonomicky znevýhodněného a kulturně odlišného prostředí
Cílová hodnota	25 dětí

Aktivita 1.1.2 – Práce s rodiči dětí z předškolních klubů

Pracovníci předškolních klubů a motivační pracovník pro práci s rodinou v předškolních klubech zajišťují v průběhu tří let pro 20 rodičů rozvoj rodičovských kompetencí, zvyšování povědomí rodičů o významu předškolního vzdělávání, informovanost o vzdělávacím systému. Motivační pracovník pro práci s rodinou navíc poskytne poradenství rodičům v terénu, zajistí jejich podporu při jednání se zdravotnickými, sociálními a vzdělávacími institucemi.



Typ aktivity	Aktivita NNO
Odpovědnost	Člověk v tísni, o.p.s.
Zdroj	OP VVV (02_16_39)
Termín	7/2019 – 6/2022
Indikátor	podpoření rodiče dětí z předškolních klubů
Cílová hodnota	20 rodičů

Aktivita 1.1.3 - Adaptační aktivity

Adaptační aktivity probíhají v rámci obou předškolních klubů. Rodiče jsou motivováni k účasti na adaptačních dnech v mateřské škole. Prostřednictvím adaptačních dnů si děti z předškolních klubů zvykají na větší kolektiv a režim mateřské školy za doprovodu pracovníků předškolních klubů. Rodičům jsou adaptační aktivity také prospěšné, usnadňují jejich budoucí komunikaci s mateřskou školou a zvyšují motivaci rodičů své dítě do mateřské školy zapsat. Jsou odbourávány bariéry mezi rodiči a mateřskou školou.

Typ aktivity	Spolupráce NNO a MŠ
Odpovědnost	Člověk v tísni, o.p.s.
Zdroj	OP VVV (02_16_39)
Termín	7/2019 – 6/2022
Indikátor	adaptační aktivity v MŠ, tzv. adaptační dny
Cílová hodnota	min. 48 adaptačních aktivit formou tzv. adaptačních dnů

Specifický cíl 1.2

Součásti MŠ Chomutov mají personální kapacity potřebné ke vzdělávání dětí v heterogenním kolektivu.

Aktivita 1.2.1 – Chůvy

V současné době působí v MŠ Chomutov 5 pracovníků na pozici chůvy na 0,5 úvazku. Tyto pozice jsou realizovány v rámci šablon. Dle vedení MŠ Chomutov mají chůvy veliký úspěch u rodičů svěřených dětí a lze předpokládat zájem o udržení těchto pozic v MŠ.

Typ aktivity	Aktivita MŠ Chomutov
Odpovědnost	MŠ Chomutov
Zdroj	OP VVV (022)
Termín	2019 – 2022
Indikátor	počet chův v MŠ
Cílová hodnota	5 chův

Tento materiál vznikl za finanční podpory Evropského sociálního fondu prostřednictvím Operačního programu Výzkum, vývoj, vzdělávání v rámci projektu „Inkluzivní a kvalitní vzdělávání v územích se sociálně vyloučenými lokalitami“, reg. č. projektu CZ.02.3.62/0.0/0.0/15_001/0000586. Více na www.socialni-zaclenovani.cz.



Aktivita 1.3.2 – Školní asistenti

Prostřednictvím školních asistentů v součástech MŠ Chomutov na Kamenné a Písečné bude posílena komunikace a spolupráce pedagogů, rodičů a dětí.

Typ aktivity	Aktivita MŠ Chomutov
Odpovědnost	MŠ Chomutov, Statutární město Chomutov
Zdroj	OP VVV (02_19_075)
Termín	2020 - 2022
Indikátor	počet školních asistentů v MŠ
Cílová hodnota	2 školní asistenti

Aktivita 1.3.3 – Sociální pedagog

Skrze pozici sociálního pedagoga dochází k užšímu propojení rodičů a školy. Sociální pedagog je prostředníkem mezi rodinou, OSPOD, policií, zdravotnickými a sociálními institucemi a školou. Pomáhá včas zachytit problémy, poskytne škole informace o rodinném zázemí a pomůže rodině s právními a sociálními otázkami.

Typ aktivity	Aktivita MŠ Chomutov
Odpovědnost	MŠ Chomutov, Statutární město Chomutov
Zdroj	OP VVV (02_19_075)
Termín	2020 - 2022
Indikátor	počet sociálních pedagogů v MŠ
Cílová hodnota	1 sociální pedagog

Specifický cíl 1.3

Součásti MŠ Chomutov mají bezbariérový přístup pro žáky se speciálními vzdělávacími potřebami. Zajištěny jsou prostorové podmínky k podpoře práce s dětmi v heterogenním kolektivu.

Aktivita 1.4.1 – Úprava MŠ Chomutov směřující k podpoře žáků se speciálními vzdělávacími potřebami

Většina součástí MŠ Chomutov bude bezbariérová, zajištěno bude zázemí pro práci s heterogenní skupinou dětí a implementaci nových metod výuky.



Typ aktivity	Investice
Odpovědnost	Statutární město Chomutov
Zdroj	IROP
Termín	2020 – 2024
Indikátor	součásti MŠ Chomutov, kapacita podpořených zařízení 1419 dětí
Cílová hodnota	13 upravených součástí MŠ Chomutov

Strategický cíl 2:

Žáci základních škol jsou podpořeni ve zlepšení, popř. stabilizaci školního prospěchu tak, aby každý žák dosáhl plného rozvoje svého potenciálu. Zajištěna je motivace žáků ke vzdělávání a prevence předčasných odchodů žáků ze vzdělávání. Žáci ze sociálně znevýhodněného prostředí mají podporu, která jim kompenzuje chybějící zázemí v rodině. Základní školy mají personální kapacity pro práci s heterogenními žákovskými kolektivy.

Specifický cíl 2.1

Je zajištěna prevence školního neúspěchu prostřednictvím doučování (ve školách i v rodinách) či vzdělávacích aktivit o prázdninách. Zajištěno je kariérové poradenství pro žáky. Žáci jsou podpořeni při přechodu mezi stupni vzdělávání.

Aktivita 2.1.1 – Starší kamarád

Průběžně bude navázána spolupráce s alespoň 6 dobrovolníky, kteří ve spolupráci se základními školami zajistí doučování pro žáky a zastanou zároveň pozici „staršího kamaráda“.

Typ aktivity	Aktivita NNO
Odpovědnost	Člověk v tísni, o. p. s.
Zdroj	OP VVV 02_16_039
Termín	2019 - 2022
Indikátor	dobrovolníci zajišťující doučování
Cílová hodnota	Alespoň 6 dobrovolníků

Aktivita 2.1.2 – Podpora vzdělávání v rodinách

Obsazeny budou dvě pozice pracovníka podpory vzdělávání v rodinách. Tito pracovníci budou vyhledávat a koordinovat dobrovolníky pro doučování v rodinách a dále budou doučování v případě potřeby sami realizovat. O prázdninách zajistí pro doučované žáky 12 vzdělávacích

Tento materiál vznikl za finanční podpory Evropského sociálního fondu prostřednictvím Operačního programu Výzkum, vývoj, vzdělávání v rámci projektu „Inkluzivní a kvalitní vzdělávání v územích se sociálně vyloučenými lokalitami“, reg. č. projektu CZ.02.3.62/0.0/0.0/15_001/0000586. Více na www.socialni-zaclenovani.cz.



EVROPSKÁ UNIE
Evropské strukturální a investiční fondy
Operační program Výzkum, vývoj a vzdělávání



aktivit. Předpokládá se, že v průběhu projektu bude podpořeno 90 žáků a 45 rodičů těchto žáků.

Typ aktivity	Aktivita NNO
Odpovědnost	Člověk v tísni, o. p. s.
Zdroj	OP VVV 02_16_039
Termín	2019 - 2022
Indikátor	podpoření žáci a rodiče
Cílová hodnota	90 podpořených žáků, 45 podpořených rodičů

Aktivita 2.1.3 – Doučování na základních školách

Pedagogové na základních školách Písečná, Zahradní a Školní zajistí doučování a volnočasové aktivity pro žáky.

Typ aktivity	Aktivita ZŠ
Odpovědnost	ZŠ Písečná, ZŠ Zahradní, ZŠ Školní, Statutární město Chomutov
Zdroj	OP VVV 02_19_075
Termín	2020 - 2022
Indikátor	zapojené základní školy
Cílová hodnota	3 zapojené základní školy

Aktivita 2.1.4 – Kariérové poradenství pro žáky do 15 let

Pro žáky je zajištěno kariérové poradenství formou osvědčených skupinových aktivit (workshopů), kterých se předpokládá 5 za rok, přičemž odhad počtu podpořených žáků činí zhruba 200. Formou individuální práce bude podpořeno 30 žáků např. v oblasti volby povolání a motivace k dalšímu vzdělávání.

Typ aktivity	Aktivita NNO
Odpovědnost	Člověk v tísni, o. p. s.
Zdroj	OP VVV 02_16_039
Termín	2019 - 2022
Indikátor	podpoření žáci
Cílová hodnota	230 podpořených žáků

Aktivita 2.1.5 – Kariérové poradenství pro žáky od 15 let

Je zajištěna podpora zvyšování kvalifikace po ZŠ prostřednictvím kariérového poradenství a motivace studentů k setrvání na SŠ včetně prevence školní neúspěšnosti. Probíhá individuální podpora žáka a jeho rodiny prostřednictvím osvětové činnosti a mentoringu. Jsou realizovány Tento materiál vznikl za finanční podpory Evropského sociálního fondu prostřednictvím Operačního programu Výzkum, vývoj, vzdělávání v rámci projektu „Inkluzivní a kvalitní vzdělávání v územích se sociálně vyloučenými lokalitami“, reg. č. projektu CZ.02.3.62/0.0/0.0/15_001/0000586. Více na www.socialni-zaclenovani.cz.



aktivity s cílem podpořit motivaci žáků k pokračování ve studiu i po letních prázdninách. Je zajištěna prevence školního neúspěchu v období letních prázdnin.

Typ aktivity	Aktivita NNO
Odpovědnost	Světlo, z. s.
Zdroj	OP VVV 02_19_075
Termín	2019 - 2022
Indikátor	podpoření žáci/realizované akce
Cílová hodnota	140 podpořených žáků/4 zrealizované akce

Specifický cíl 2.2

Základní školy mají personální kapacity potřebné ke společnému vzdělávání všech žáků.

Aktivita 2.2.1 – Školní speciální pedagog

Na základních školách budou obsazeny pozice školních speciálních pedagogů, kteří budou pomáhat vytvářet a zlepšovat podmínky pro úspěšné začlenění žáků se speciálními vzdělávacími potřebami, spolupracovat na tvorbě plánů pedagogické podpory nebo individuálního vzdělávacího plánu pro žáky s potřebou podpůrných opatření.

Typ aktivity	Aktivita ZŠ
Odpovědnost	ZŠ Písečná, ZŠ Zahradní, ZŠ Kadaňská, ZŠ Heyrovského, ZŠ Školní, Statutární město Chomutov
Zdroj	OP VVV 02_19_075
Termín	2019 - 2022
Indikátor	obsazení pozic školního speciálního pedagoga
Cílová hodnota	6 pozic školního speciálního pedagoga na základních školách

Aktivita 2.2.2 – Školní psycholog

Na základní škole bude obsazena pozice školního psychologa, který se bude zabývat klimatem ve třídách, chováním žáků, vytvářet diagnostiku a poskytovat konzultace pro žáky, pedagogy a rodiče.

Typ aktivity	Aktivita ZŠ
Odpovědnost	ZŠ Zahradní, Statutární město Chomutov
Zdroj	OP VVV 02_19_075
Termín	2019 - 2022
Indikátor	obsazení pozice školního psychologa
Cílová hodnota	1 pozice školního psychologa na základní škole

Tento materiál vznikl za finanční podpory Evropského sociálního fondu prostřednictvím Operačního programu Výzkum, vývoj, vzdělávání v rámci projektu „Inkluzivní a kvalitní vzdělávání v územích se sociálně vyloučenými lokalitami“, reg. č. projektu CZ.02.3.62/0.0/0.0/15_001/0000586. Více na www.socialni-zaclenovani.cz.



Aktivita 2.2.3 – Sociální pedagog

Prostřednictvím pozice sociálního pedagoga dojde k lepšímu propojení rodičů a školy. Sociální pedagog bude prostředníkem mezi rodinou, OSPOD, policií, zdravotnickými a sociálními institucemi a školou. Pomůže včas zachytit problémy, poskytne škole informace o zázemí žáka a rodině pomůže s právními a sociálními otázkami.

Typ aktivity	Aktivita ZŠ
Odpovědnost	ZŠ Zahradní, ZŠ Školní, Statutární město Chomutov
Zdroj	OP VVV 02_19_075
Termín	2019 - 2022
Indikátor	obsazení pozic sociálního pedagoga
Cílová hodnota	2 pozice sociálního pedagoga na základních školách

Aktivita 2.2.4 – Školní asistent

Bude posílena komunikace a spolupráce pedagogů, rodičů a žáků prostřednictvím nepřímé pedagogické činnosti školních asistentů na základních školách.

Typ aktivity	Aktivita ZŠ
Odpovědnost	ZŠ Písečná, ZŠ Zahradní, ZŠ Školní, ZŠ Březenecká, Statutární město Chomutov
Zdroj	OP VVV 02_19_075
Termín	2019 - 2022
Indikátor	obsazení pozic školního asistenta
Cílová hodnota	6 pozic školního asistenta na základních školách

Aktivita 2.2.5 – Koordinátor inkluze

Na základních školách vzniknou pozice koordinátorů inkluze, ti budou koordinovat proces inkluzivního vzdělávání na školách.

Typ aktivity	Aktivita ZŠ
Odpovědnost	ZŠ Písečná, ZŠ Zahradní, Statutární město Chomutov
Zdroj	OP VVV 02_19_075
Termín	2019 - 2022
Indikátor	obsazení pozic koordinátora inkluze
Cílová hodnota	2 pozice koordinátora inkluze na základních školách



Aktivita 2.2.6 – Kariérový poradce

Prostřednictvím kariérového poradce základní školy zajistí motivační aktivity pro žáky ve výběru vhodného povolání se zohledněním možností uplatnění na trhu práce.

Typ aktivity	Aktivita ZŠ
Odpovědnost	ZŠ Písečná, ZŠ Zahradní, Statutární město Chomutov
Zdroj	OP VVV 02_19_075
Termín	2019 - 2022
Indikátor	obsazení pozic kariérového poradce
Cílová hodnota	2 pozice kariérového poradce na základních školách

Specifický cíl 2.3

Na základních školách probíhá selektivní prevence formou skupinové práce s žáky s projevy rizikového chování.

Aktivita 2.3.1 – Skupinová práce se žáky základních škol

Základním školám s vyšším výskytem žáků s projevy rizikového chování zajistí odbor školství 1 x za 14 dní podporu formou skupinové práce s vybranými žáky.

Typ aktivity	Aktivita spolupráce Statutárního města Chomutova a základních škol
Odpovědnost	Magistrát města Chomutova – odbor školství
Zdroj	Jiný
Termín	2019 - 2022
Indikátor	Podpořené školy v oblasti prevence rizikového chování žáků
Cílová hodnota	min. 2 podpořené školy

Strategický cíl 3:

Statutární město Chomutov podporuje společné vzdělávání, koordinuje proces zavádění inkluzivních opatření, podporuje aktivní zapojování veřejnosti.

Specifický cíl 3.1

Statutární město Chomutov efektivně koordinuje společný postup škol při zavádění inkluzivního vzdělávání, včetně efektivního využití zdrojů při dalším vzdělávání pedagogických i nepedagogických pracovníků škol.



Aktivita 3.1.1 – Semináře, workshopy a jiné vzdělávací aktivity

Pro základní a mateřské školy se uskuteční alespoň tři vzdělávací akce, které posílí kompetence pedagogických i nepedagogických pracovníků škol v oblasti inkluzivního vzdělávání.

Typ aktivity	Aktivita spolupráce MAS Sdružení Západní Krušnohoří a Statutárního města Chomutova
Odpovědnost	MAS Sdružení Západní Krušnohoří
Zdroj	MAP II
Termín	2019 - 2022
Indikátor	realizovaný seminář/workshop
Cílová hodnota	min. 3 realizované semináře/workshopy

Aktivita 3.1.2 – Kurzy zaměřené na zavádění nových metod

Ve školách budou uplatňovány nové metody podporující inkluzivní vzdělávání formou ucelených konceptů (např. Feuersteinova metoda).

Typ aktivity	Aktivita škol (MŠ, ZŠ)
Odpovědnost	Základní školy, mateřské školy
Zdroj	OP VVV 02_19_075
Termín	2019 - 2022
Indikátor	využívání nových metod (ucelených konceptů) zaměřených na inkluzi
Cílová hodnota	min. 2 školy (1 MŠ, 1 ZŠ) uplatňují nové metody (ucelené koncepty) zaměřené na inkluzi

Aktivita 3.1.3 – Veletrh edukativních pomůcek

Odbor školství bude pokračovat v již zavedené tradici a zorganizuje 1 x ročně veletrh edukativních pomůcek pro základní a mateřské školy, ale i další aktéry působící v oblasti vzdělávání v obci.

Typ aktivity	Aktivita spolupráce Statutárního města Chomutova, ZŠ a MŠ
Odpovědnost	Statutární město Chomutov
Zdroj	Jiný
Termín	2019 - 2022
Indikátor	realizace veletrhu edukativních pomůcek
Cílová hodnota	1 veletrh edukativních pomůcek ročně



Specifický cíl 3.2

Statutární město Chomutov koordinuje a posiluje vzájemnou spolupráci a výměnu zkušeností a dobrých praxí mezi všemi zainteresovanými aktéry včetně veřejnosti.

Aktivita 3.2.1 – Sdílení dobré praxe/setkávání

Pedagogičtí i nepedagogičtí pracovníci škol se budou průběžně setkávat na různých platformách (např. porady asistentů pedagoga a školních asistentů, porady výchovných poradců a školních metodiků prevence, pracovní skupiny MAP atd.) a předávat si své zkušenosti, sdílet dobré praxe a novinky ve vzdělávání.

Typ aktivity	Aktivita spolupráce škol, Statutárního města Chomutov, MAS Sdružení Západní Krušnohoří ad.
Odpovědnost	Školy, Statutární město Chomutov, MAS Sdružení Západní Krušnohoří ad.
Zdroj	jiný
Termín	2019 – 2022
Indikátor	realizovaná platforma
Cílová hodnota	min. 2 realizované platformy ročně

Aktivita 3.2.2 – Tuzemské stáže formou výjezdů na jiné školy

Pedagogičtí i nepedagogičtí pracovníci škol, ale také úředníci města, pracovníci NNO, rodiče a další zainteresované osoby se budou účastnit 1 - 2 denních tuzemských stáží ve školách, kde je možné sdílet příklady dobré praxe v oblasti kvalitního vzdělávání dětí a žáků.

Typ aktivity	Aktivita spolupráce škol, Statutárního města Chomutov, NNO ad.
Odpovědnost	Školy, Statutární město Chomutov, NNO ad.
Zdroj	jiný
Termín	2019 – 2022
Indikátor	realizovaná tuzemská stáž
Cílová hodnota	min. 2 tuzemské stáže



Aktivita 3.2.3 – Veřejné setkání

Město Chomutov se zaměří na zvýšení informovanosti širší veřejnosti v oblasti inkluzivního vzdělávání. Rodiče dětí a žáků i širší veřejnost bude seznámena s principy a výhodami inkluzivního vzdělávání. Vedlejším efektem aktivity bude prevence předsudků.

Typ aktivity	Aktivita spolupráce Statutárního města Chomutova, ZŠ a MŠ, NNO
Odpovědnost	Statutární město Chomutov
Zdroj	Jiný
Termín	2019 - 2022
Indikátor	realizace veřejného setkání
Cílová hodnota	min. 1 veřejné setkání

Specifický cíl 3.3

Statutární město Chomutov má personální kapacity, které umožňují poskytovat metodickou podporu školám v oblasti kvalitního a inkluzivního vzdělávání.

Aktivita 3.3.1 – Koordinátor inkluze na obci

V průběhu roku 2017 došlo k vytvoření pozice koordinátora inkluze na obci, který se zaměřuje na spolupráci a podporu všech 11 škol v Chomutově v oblasti zavádění inkluzivních opatření a na monitoring potřeb jednotlivých škol. Pozice se osvědčila a předpokládá se zajištění její návaznosti v rámci výzvy 02_19_075.

Typ aktivity	Aktivita spolupráce Statutárního města Chomutova, ZŠ a MŠ
Odpovědnost	Statutární město Chomutov
Zdroj	OP VVV (021), poté OP VVV (075)
Termín	2017 - 2020, poté 2020 - 2022
Indikátor	obsazení pozice koordinátora inkluze na obci
Cílová hodnota	1 koordinátor inkluze na obci



EVROPSKÁ UNIE
Evropské strukturální a investiční fondy
Operační program Výzkum, vývoj a vzdělávání



Aktivita 3.3.2 – Metodik asistentů pedagoga a školních asistentů

V průběhu roku 2017 vznikla pozice metodika asistentů pedagoga a školních asistentů, která metodicky řídí asistenty na všech školách, organizuje jejich vzájemnou výměnu zkušeností např. prostřednictvím porad, předávání příkladů dobré praxe, zajišťuje jejich další vzdělávání apod. Pozice se osvědčila a předpokládá se zajištění její návaznosti v rámci výzvy 02_19_075.

Typ aktivity	Aktivita spolupráce Statutárního města Chomutova, ZŠ a MŠ
Odpovědnost	Statutární město Chomutov
Zdroj	OP VVV (021), poté OP VVV (075)
Termín	2017 - 2020, poté 2020 - 2022
Indikátor	obsazení pozice metodika asistentů pedagoga a školních asistentů
Cílová hodnota	1 metodik asistentů pedagoga a školních asistentů

Tento materiál vznikl za finanční podpory Evropského sociálního fondu prostřednictvím Operačního programu Výzkum, vývoj, vzdělávání v rámci projektu „Inkluzivní a kvalitní vzdělávání v územích se sociálně vyloučenými lokalitami“, reg. č. projektu CZ.02.3.62/0.0/0.0/15_001/0000586. Více na www.socialni-zaclenovani.cz.



Implementační část

Postup tvorby a implementace MPI

Plán je vypracován na dobu 3 let, resp. do konce realizace plánovaných projektů z výzev OP VVV. Obsahuje identifikaci problémů v oblasti vzdělávání, příčin bariér a rámcový návrh opatření řešících daný problém či příčinu bariér kvalitního vzdělávání ve městě Chomutov.

Příprava MPI byla konzultována s vedoucí Odboru školství, manažerkou SPSZ, dále byla konzultována s jednotlivými aktéry, zejména členy pracovní skupiny Vzdělávání, výchova a mimoškolní aktivity včetně zástupců MAP. Příprava probíhala pod metodickým vedením konzultanta inkluzivního vzdělávání ASZ. Připomínky byly zapracovány.

Fáze tvorby a schvalování MPI

1. Příprava MPI (obec ve spolupráci s ASZ a dalšími klíčovými aktéry).
2. Konzultace MPI se členy Interní oponentní skupiny (IOS) a jeho úprava dle doporučení (podpora ASZ).
3. Schválení MPI v orgánech obce - schválení Lokálním partnerstvím města Chomutova, schválení Zastupitelstvem města Chomutova dne 16. 9. 2019.
4. Realizace MPI po dobu 3 let.
5. Kontrola plnění a evaluace opatření a cílů MPI/ průběžný monitoring plnění cílů MPI (spolupráce obce a ASZ) - po 1. roce od schválení MPI a dále po dobu tří let.
6. Případná revize MPI na základě evaluace.

Identifikace a řízení rizik MPI

Identifikována byla možná rizika pro realizaci MPI. Následuje popis rizik a návrh opatření k jejich zmírnění.



Název rizika	Závažnost rizika	Opatření k eliminaci rizika	Odpovědnost
nedostatek finančních prostředků na realizaci aktivit plánovaných v MPI	vysoká	sledování výzev, průběžná komunikace s ŘO OP VVV, důsledná příprava projektových žádostí, projektové poradenství, průběžné hodnocení realizace projektů v oblasti vzdělávání	Odbor školství Magistrátu města Chomutova; ASZ
nedostatek personálních kapacit k realizaci aktivit plánovaných v MPI	vysoká	vysoká úroveň komunikace všech aktérů řízená městem, zapojení stávajících osvědčených partnerů, spolupráce se studenty pedagogických oborů, včasná informovanost škol, inzerce na webových stránkách města a jednotlivých škol, spolupráce s ÚP	Odbor školství Magistrátu města Chomutova; školy a další zapojené organizace
nezájem ze strany cílových skupin	střední	aktivní komunikace směrem k cílovým skupinám, zapojení neziskových organizací	Odbor školství Magistrátu města Chomutova; školy a další zapojené organizace; NNO
legislativní změny, změny podmínek dotací a již vyhlášených výzev apod.	vysoká	konzultace kroků s poskytovatelem dotace, účast zástupců na informačních seminářích, spolupráce s ASZ a dalšími partnery	Odbor školství Magistrátu města Chomutova; manažerka SPSZ; ASZ
nenaplnění indikátorů MPI	střední	informovanost všech subjektů podílejících se na naplňování indikátorů, pravidelná kontrola plnění indikátorů uvedených v MPI	Odbor školství Magistrátu města Chomutova; ASZ



EVROPSKÁ UNIE
Evropské strukturální a investiční fondy
Operační program Výzkum, vývoj a vzdělávání



Monitorování a evaluace MPI

Evaluace plánu bude probíhat jedenkrát ročně v rámci pracovní skupiny Vzdělávání, výchova a mimoškolní aktivity. Podklady pro roční evaluaci plánu bude od relevantních subjektů zapojených do realizace MPI průběžně shromažďovat vedoucí školského odboru. Odpovědným subjektem bude Odbor školství Magistrátu města Chomutova, shromažďování podkladů a dat budou provádět zástupci města ve spolupráci se členy PS.

Evaluace bude probíhat na všech základních a mateřských školách a dalších organizacích, které budou zapojeny do realizace aktivit MPI. O výsledcích šetření bude po jejich zpracování informovat vedoucí Odboru školství Magistrátu města Chomutova. Na celkové evaluaci tříleté implementace plánu bude participovat ASZ.

Tento materiál vznikl za finanční podpory Evropského sociálního fondu prostřednictvím Operačního programu Výzkum, vývoj, vzdělávání v rámci projektu „Inkluzivní a kvalitní vzdělávání v územích se sociálně vyloučenými lokalitami“, reg. č. projektu CZ.02.3.62/0.0/0.0/15_001/0000586. Více na www.socialni-zaclenovani.cz.



Seznam použitých zkratek

AP	Asistent pedagoga
ASZ	Agentura pro sociální začleňování
ČSÚ	Český statistický úřad
DVPP	Další vzdělávání pedagogických pracovníků
ESIF	Evropské strukturální a investiční fondy
ESOUZ	Střední odborná škola energetická a stavební, Obchodní akademie a Střední zdravotnická škola
IOS	Interní oponentní skupina
IVP	Individuální vzdělávací plán
IROP	Integrovaný regionální operační program
KIV	Konzultant inkluzivního vzdělávání
LMP	Lehké mozkové postižení
LP	Lokální partnerství
MAP	Místní akční plán
MAS	Místní akční skupina
MPI	Místní plán inkluze
MŠ	Mateřská škola
MŠMT	Ministerstvo školství, mládeže a tělovýchovy
NNO	Nestátní neziskové organizace
NZDM	Nízkoprahové zařízení pro děti a mládež
o.p.s.	obecně prospěšná společnost
o.s.	občasně sdružení
OP VVV	Operační program výzkum, vývoj a vzdělávání
ORP	Obec s rozšířenou působností
OSPOD	Orgán sociálně - právní ochrany dětí
PPP	Pedagogicko - psychologická poradna
PS	Pracovní skupina
RVP	Rámcový vzdělávací program
SAS	Sociálně aktivizační služba
SLBD	Sčítání lidu, bytů a domů
SPSZ	Strategický plán sociálního začleňování
SPC	Speciálně – pedagogické centrum
SŠ	Střední škola
SOU	Střední odborné učiliště
SVL	Sociálně vyloučená lokalita

Tento materiál vznikl za finanční podpory Evropského sociálního fondu prostřednictvím Operačního programu Výzkum, vývoj, vzdělávání v rámci projektu „Inkluzivní a kvalitní vzdělávání v územích se sociálně vyloučenými lokalitami“, reg. č. projektu CZ.02.3.62/0.0/0.0/15_001/0000586. Více na www.socialni-zaclenovani.cz.



EVROPSKÁ UNIE
Evropské strukturální a investiční fondy
Operační program Výzkum, vývoj a vzdělávání

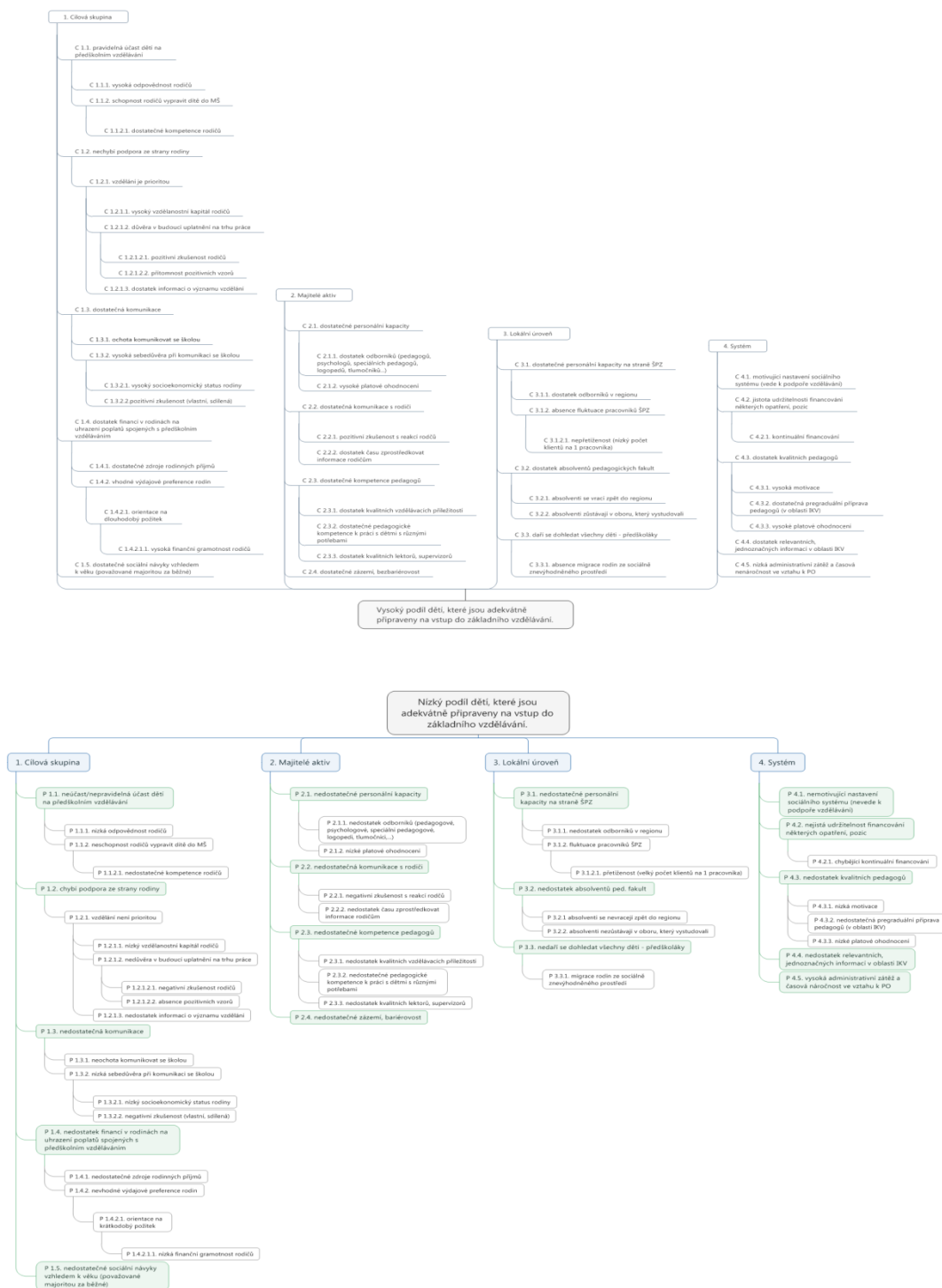


SVP	Speciální vzdělávací potřeby
ŠPP	Školní poradenské pracoviště
ŠPZ	Školní poradenské zařízení
ŠVP	Školní vzdělávací program
ZŠ	Základní škola

Tento materiál vznikl za finanční podpory Evropského sociálního fondu prostřednictvím Operačního programu Výzkum, vývoj, vzdělávání v rámci projektu „Inkluzivní a kvalitní vzdělávání v územích se sociálně vyloučenými lokalitami“, reg. č. projektu CZ.02.3.62/0.0/0.0/15_001/0000586. Více na www.socialni-zaclenovani.cz.



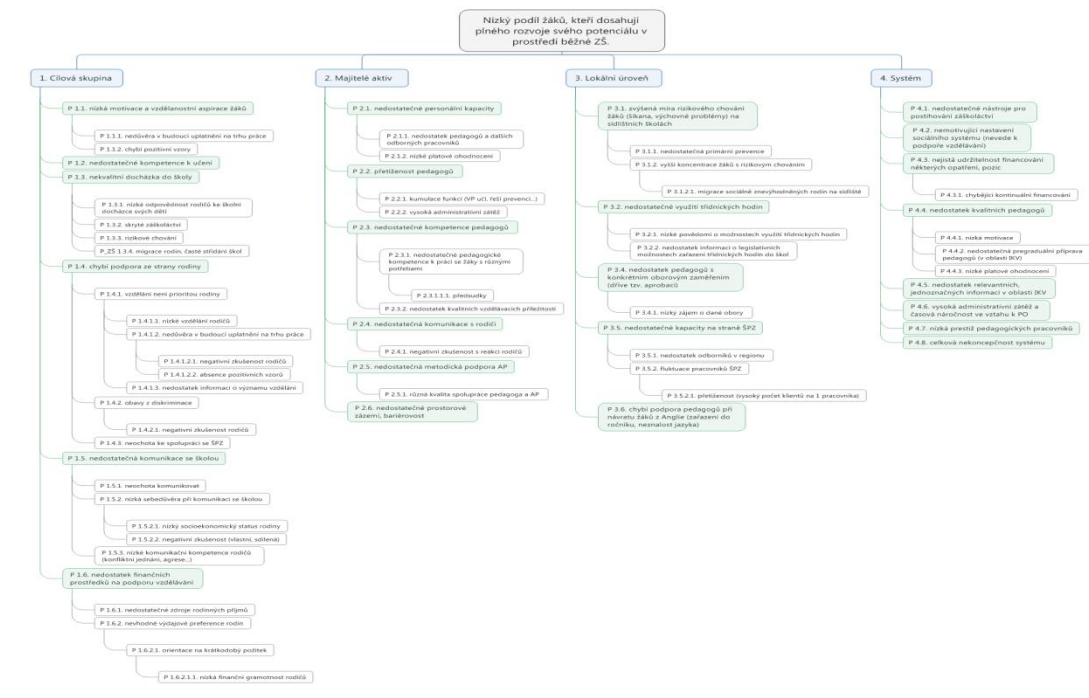
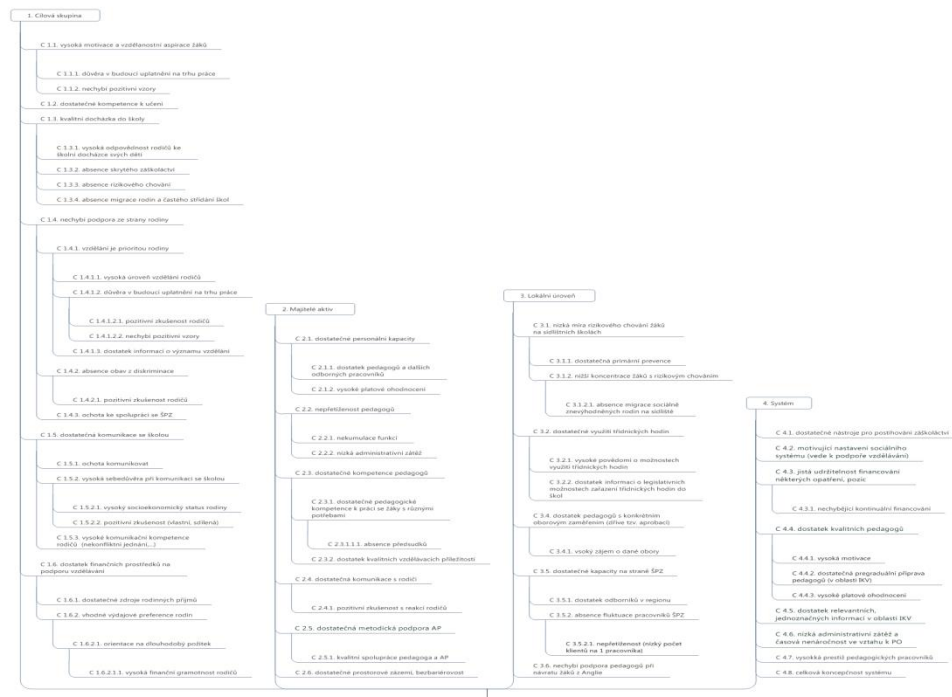
PŘÍLOHA č. 1: Strom problémů a cílů v oblasti předškolního vzdělávání



Tento materiál vznikl za finanční podpory Evropského sociálního fondu prostřednictvím Operačního programu Výzkum, vývoj, vzdělávání v rámci projektu „Inkluzivní a kvalitní vzdělávání v územích se sociálně vyloučenými lokalitami“, reg. č. projektu CZ.02.3.62/0.0/0.0/15_001/0000586. Více na www.socialni-zaclenovani.cz.



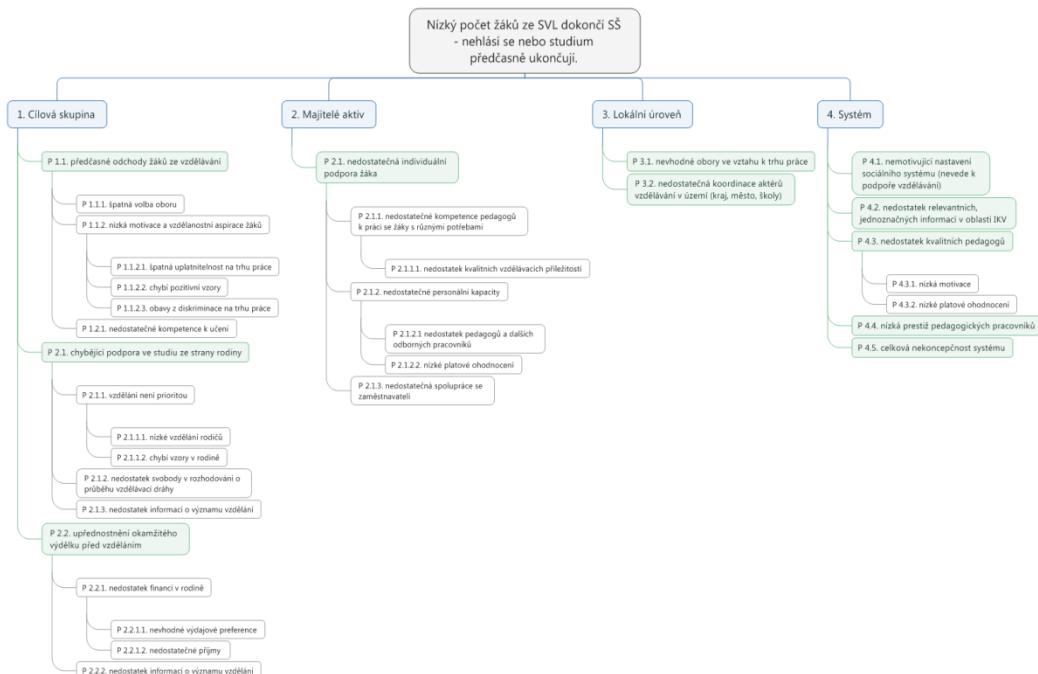
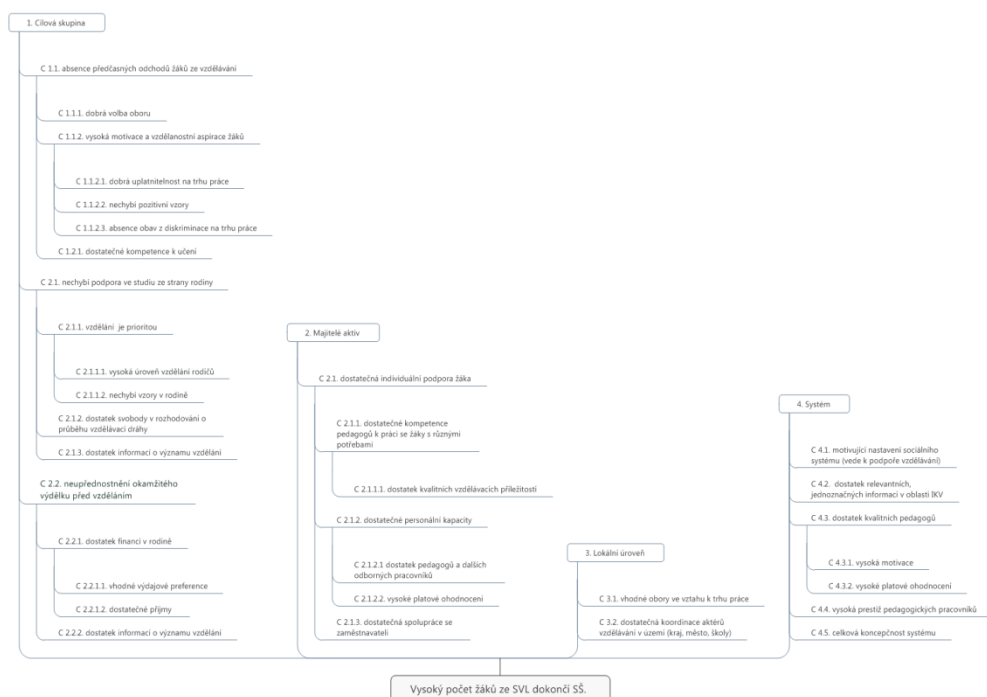
PŘÍLOHA č. 2: Strom problémů a cílů v oblasti základního vzdělávání



Tento materiál vznikl za finanční podpory Evropského sociálního fondu prostřednictvím Operačního programu Výzkum, vývoj, vzdělávání v rámci projektu „Inkluzivní a kvalitní vzdělávání v územích se sociálně vyloučenými lokalitami“, reg. č. projektu CZ.02.3.62/0.0/0.0/15_001/0000586. Více na www.socialni-zaclenovani.cz.



PŘÍLOHA č. 3: Strom problémů a cílů v oblasti středního vzdělávání



Tento materiál vznikl za finanční podpory Evropského sociálního fondu prostřednictvím Operačního programu Výzkum, vývoj, vzdělávání v rámci projektu „Inkluzivní a kvalitní vzdělávání v územích se sociálně vyloučenými lokalitami“, reg. č. projektu CZ.02.3.62/0.0/0.0/15_001/0000586. Více na www.socialni-zaclenovani.cz.



EVROPSKÁ UNIE
Evropské strukturální a investiční fondy
Operační program Výzkum, vývoj a vzdělávání



Usnesení ZaMěst č. 167/19 z 16.9.2019

Místní plán inkluze Chomutov 2019 - 2022

Zastupitelstvo statutárního města Chomutova

1. zrušuje

platnost Místního plánu inkluze Chomutov 2017 - 2020 a

2. schvaluje

Místní plán inkluze Chomutov 2019 - 2022.

Podle ověřovací knihy Magistrátu města Chomutova
poř. č. vidimace... 77/14/2019
tento/tato úplný/á* - částečný/á* - opis/kopie*,
obsahující.....stran
souhlasí doslovně s předloženou listinou, z níž byl/a pořízen/a tato listina je
prvopisem*
ověřenou vidimovanou listinou*
listinou, která je výstupem z autorizované konverze dokumentů*
opisem nebo kopií pořízenou ze správu*
stejnopisem písemného vyhotovení rozhodnutí nebo výroku rozhodnutí*,
obsahující..... stran.
Listina, z níž je vidimovaná listina pořízena, obsahuje / neobsahuje* viditelný zjišťovací
prvek, jenž je součástí obsahu právního významu této listiny.
V Chomutově dne... 19. 09. 2019 Alena Jellíková
Otiisk úředního razítka a podpis ověřující osoby Jméno/a a příjmení ověřující osoby, která vidimaci provedla
(nebo otiisk jmenovky)
*Metodický sešit č. 15



Osvobozeno od správního poplatku
dle zákona číslo 634/2004 Sb.



Příloha č. 7b Metodiky Koordinovaného přístupu k sociálně vyloučeným lokalitám verze 5.0

Vyjádření Odboru pro sociální začleňování (Agentury) Úřadu vlády ČR k Místnímu plánu inkluze ve vzdělávání Statutárního města Chomutova

Žadatel o vyjádření stanoviska:

Chomutov

.....

Místní plán inkluze ve vzdělávání (MPI) schválen dne:

16. 9. 2019 Usnesení ZaMěst č. 167/19

.....

Odbor (Agentura) pro sociální začleňování Úřadu vlády ČR (dále jen Agentura) potvrzuje, že uvedený Místní plán inkluze ve vzdělávání), který je platnou součástí/přílohou Strategického plánu pro sociální začleňování pro lokalitu Chomutov, schváleného zastupitelstvem obce Chomutov dne 16. 9. 2019, **je v souladu** s/se:

1. potřebami místního systému vzdělávání a zohledňuje potřeby zúčastněných aktérů v oblasti vzdělávání;
2. platnou legislativou a je založen na inkluzivních principech v oblasti vzdělávání;
3. strategickými dokumenty MŠMT v oblasti vzdělávání, zejména strategií vzdělávací politiky ČR do roku 2020, Dlouhodobým záměrem rozvoje vzdělávání a vzdělávací soustavy České republiky na období 2014-2020 a Akčním plánem pro inkluzivní vzdělávání 2016-2018;
4. zaměřením operačních programů relevantních pro Koordinovaný přístup v sociálně vyloučených lokalitách (Operační program Výzkum, vývoj, vzdělávání, Integrovaný regionální Operační program a Operační program Zaměstnanost) a současně žádný z uvedených cílů a navržených opatření není diskriminační.





Vyjádření za Agenturu pro sociální začleňování, Oddělení regionálního centra západ zpracoval/a:

Příjmení, jméno: Mgr. Beňák David

Funkce: ředitel Odboru pro sociální začleňování

Podpis:

