



Komunitní plán sociálních  
a souvisejících služeb  
statutárního města Chomutova  
na období 2014 - 2017





**Komunitní plán sociálních  
a souvisejících služeb  
statutárního města  
Chomutova  
na období 2014 - 2017**



Financováno z prostředků statutárního města Chomutova.

Zpracovalo Centrum komunitní práce Ústí nad Labem.

Autoři: PhDr. Lenka Krbcová Mašíňová, Michal Polesný

Grafická úprava: Mgr. Martin Reihs

Materiál prošel jazykovou úpravou, pouze texty SWOT analýz byly ponechány v původním znění z důvodu autentičnosti dokumentu.

Chomutov 2014



## ÚVODNÍ SLOVO PRIMÁTORA STATUTÁRNÍHO MĚSTA CHOMUTOVA



Vážení občané,

máte před sebou důležitý strategický dokument, který vytvořili zástupci města, odborníci ze sociální oblasti a zástupci dalších organizací. Komunitní plán sociálních a souvisejících služeb ukazuje směřování dalšího rozvoje sociálních služeb v našem městě v následujících čtyřech letech.

Všem, kteří se na zpracování plánu podíleli a sociální služby poskytují, patří za jejich nezištnou práci velké poděkování.

Město Chomutov nabízí dlouhodobě kvalitní síť sociálních služeb prostřednictvím své organizace Sociální služby Chomutov, p. o., ale zároveň podporuje neziskový sektor v regionu. Naším záměrem je tyto služby nadále rozvíjet a zároveň reagovat na nové potřeby všech skupin obyvatel města. Chceme našim občanům zajistit efektivní fungování a zkvalitňování potřebných služeb při účelném využití dostupných finančních prostředků. Proto jsou našimi partnery nejen při plánování, ale i při samotné realizaci plánů zadavatelé, poskytovatelé i koneční uživatelé sociálních služeb.

Poskytovanými sociálními službami podáváme pomyslnou pomocnou ruku osobám v krizových situacích, rodinám, dětem, mládeži, seniorům a osobám se zdravotním postižením. Tyto cílové skupiny vzešly z odborných diskuzí o potřebách našich občanů.

Přeji vám všem, abyste se neocitli v takových životních situacích, kdy budete potřebovat sociální pomoc. Pokud k tomu však dojde, věřím, že i díky snaze vedení města a tomuto komunitnímu plánu, budete s naší pomocí spokojeni.

Mgr. Jan Mareš





# ČÁST A ÚVOD DO PROBLEMATIKY KOMUNITNÍHO PLÁNOVÁNÍ

## 1. ÚČEL KOMUNITNÍHO PLÁNU SOCIÁLNÍCH A SOUVISEJÍCÍCH SLUŽEB

První komunitní plán sociálních služeb vznikl již v roce 2006 a byl aktualizován v letech 2012 – 2013 ve formě překlenovacího dokumentu.

**Komunitní plán sociálních a souvisejících služeb statutárního města Chomutova na období 2014 – 2017 (dále jen KPSSS)** je tedy již třetím dokumentem v pořadí, který určuje směr rozvoje sociálních a souvisejících služeb a programů ve městě Chomutově.

Tento materiál v sobě zahrnuje nejen požadavky zadavatele, ale také požadavky a odborná stanoviska poskytovatelů sociálních a souvisejících služeb, názory a zpětné vazby uživatelů a základní data o spektru nabízených služeb. Volně navazuje na předchozí komunitní plány, které byly v uplynulých 8 letech realizovány.

Záměrem tohoto plánu je rozvoj sociálních a souvisejících služeb a programů tak, aby vyhovovaly občanům našeho města a citlivě reagovaly na jejich potřeby. Obsahuje také změny k zavedení pravidelného vyhodnocování služeb, napojení systému komunitního plánování na Sociální komisi Rady města Chomutova a kvalitní přípravu na čerpání finančních prostředků z fondů Evropské unie.

Návrh plánu byl diskutován v rámci procesu konzultací, byl schválen v únoru 2014 Sociální komisí Rady města Chomutova a v březnu 2014 byl přijat Radou města a následně i Zastupitelstvem statutárního města Chomutova.

**Komunitní plánování je živý proces, do jehož aktivit se může zapojit v jeho průběhu každý uživatel, poskytovatel služby i široká veřejnost. Jakákoliv spolupráce v tomto směru je velmi vítána a žádoucí a bez ní by KPSSS byl jen formální dokument.**



## **2. STRUKTURA PLÁNU KOMUNITNÍHO PLÁNU SOCIÁLNÍCH A SOUVISEJÍCÍCH SLUŽEB**

- Úvod do problematiky komunitního plánování - část A
- Informace potřebné k plánování - část B
- Zdroje potřebné ke komunitnímu plánování - část C
- Rámec plánování a proces konzultací - část D
- Rozvoj služeb a programů pro jednotlivé cílové skupiny - část E
- Závěrečná kapitola, tabulky pro vyhodnocování plánu a terminologie - část F

## **3. PRINCIPY A CÍLE KOMUNITNÍHO PLÁNU SOCIÁLNÍCH A SOUVISEJÍCÍCH SLUŽEB**

**Při tvorbě KPSS se vycházelo ze základních společenských norem a principů:**

- Umožnit lidem život ve vlastním prostředí, s péčí a podporou dle vlastní volby.
- Zvýšit poskytování péče, tak aby se vyhovělo novým doposud neřešeným požadavkům a potřebám obyvatel.
- Docílit vyváženosti péče směrem od péče institucionální k péči komunitní.
- Zlepšit kvalitu a efektivitu poskytovaných služeb.
- Zajistit rovnoprávnost všech sociálních služeb a programů bez rozdílů zřizovatele služby.

**Základní cíle stanovené v rámci procesu komunitního plánování:**

- 1. PODPORA A ROZVOJ KVALITY SOCIÁLNÍCH A SOUVISEJÍCÍCH SLUŽEB DLE POTŘEB OBČANŮ A MÍSTNÍCH PODMÍNEK**
  - a) podpora a rozvoj stávajících služeb
  - b) podpora rozvoje nových služeb
- 2. ZVÝŠENÍ INFORMOVANOSTI OBČANŮ O SOCIÁLNÍCH A SOUVISEJÍCÍCH SLUŽBÁCH**
- 3. SNÍŽENÍ VZNIKU RIZIK SOCIÁLNĚ PATOLOGICKÝCH JEVŮ**
- 4. PODPORA ROZVOJE KOMUNITNÍHO PLÁNOVÁNÍ SOCIÁLNÍCH A SOUVISEJÍCÍCH SLUŽEB**
- 5. SPOLUPRÁCE POSKYTOVATELŮ SOCIÁLNÍCH A SOUVISEJÍCÍCH SLUŽEB S MĚSTEM NA ZVÝŠENÍ INFORMOVANOSTI O SOCIÁLNÍCH A SOUVISEJÍCÍCH SLUŽBÁCH**



## 4. PROCES TVORBY KOMUNITNÍHO PLÁNU SOCIÁLNÍCH A SOUVISEJÍCÍCH SLUŽEB

KPSSS je výsledkem společného procesu plánování sítě sociálních a souvisejících služeb a programů ve městě. Je výsledkem společného konsensu všech, kteří se na jeho tvorbě podíleli, tedy zástupců zadavatele, poskytovatelů a uživatelů těchto služeb. Účastí všech těchto subjektů v rámci celého procesu došlo k naplnění jednoho ze základních principů komunitního plánování, a to principu triády, což výrazně přispělo ke zvýšení kvality a reálnosti plánu.

KPSSS je otevřeným koncepčním materiálem, který určuje směr rozvoje sociálních a souvisejících služeb a programů ve městě na období 2014 - 2017 a volně navazuje na již realizovaný předchozí Komunitní plán sociálních služeb města Chomutova. Záměrem tohoto dokumentu je rozvíjet sociální a související služby a programy tak, aby vyhovovaly občanům města a citlivě reagovaly na jejich potřeby. KPSSS nevznikal odtrženě od existující, nebo vznikající sítě dalších strategických dokumentů. Jedná se především o „Rámcovou strategii rozvoje města Chomutova do roku 2020“, „Koncepti rodinné politiky statutárního města Chomutova 2013 – 2020“ a „Koncepti sociální politiky statutárního města Chomutova se zaměřením na sociální začleňování 2013 – 2015“.

Plán plně respektuje zažitě zvyklosti tvorby komunitních plánů v ČR a je tak platným a plnohodnotným strategickým dokumentem pro oblast sociálních a souvisejících služeb a programů. Byl tvořen s vědomím existence Střednědobého plánu rozvoje sociálních služeb Ústeckého kraje a je v souladu s jeho hlavními principy.

### Metodologie

KPSSS byl vytvořen regionálními odborníky čtyř stanovených pracovních skupin, garantem byla řídicí skupina v rámci organizační struktury procesu komunitního plánování ve statutárním městě Chomutově.

Jednotliví členové řídicí a pracovních skupin jsou uvedeni u konkrétních kapitol, včetně subjektu, který zastupují. V rámci svého velmi intenzivního zapojení zpracovávali podklady a odborná stanoviska ve svém volném čase, bez nároku na jakékoliv finanční ohodnocení, za což zasluhují mimořádné ocenění.

KPSSS byl vytvořen na základě požadavku statutárního města Chomutova, které zpracování tohoto strategického dokumentu plně finančně podpořilo.

Poradenství, vedení procesu a závěrečné zpracování bylo zajišťováno Centrem komunitní práce Ústí nad Labem dle své „Metody 10 kroků“ a vznikalo v období od 1. 6. 2013 do 22. 2. 2014.

Plán se orientuje na služby zaměřené na stanovené cílové skupiny občanů města všech věkových a sociálních kategorií s ohledem na jejich krátkodobé i dlouhodobé sociální potřeby.

Obsahuje zcela konkrétní a reálné cíle a opatření sociálních a souvisejících služeb z oblasti vzdělávání, zaměstnávání, bydlení, aktivit volného času a zdravotnictví. Některá opatření jsou uvedena jako tzv. přesahující do jiné oblasti v závěru dané kapitoly.





### Zpracovatelský tým

- **Řídící skupina komunitního plánování**
- **Pracovní skupiny komunitního plánování za aktivní spolupráce odborníků za oblast**
  - péče o seniory
  - péče o zdravotně postižené občany
  - péče o rodiny, děti a mládež
  - péče o osoby v krizových situacích
- **Skupiny uživatelů**

## 5. SCHVALOVACÍ MECHANISMY KOMUNITNÍHO PLÁNOVÁNÍ

- Průběh schvalování je nastaven vždy v pořadí:  
pracovní skupiny – řídicí skupina – Sociální komise Rady města Chomutova – Rada města Chomutova – Zastupitelstvo města Chomutova.
- Dokument je platný po schválení v orgánech města jejich usnesením.
- Náměstek primátora s metodickým řízením oblasti sociální politiky města předkládá zastupitelstvu města v březnu a září daného roku informativní pololetní a roční zprávu o plnění úkolů stanovených v cílech a opatřeních KPSSS.

**Komunitní plán je zveřejněn na stránkách**

[www.chomutov-mesto.cz](http://www.chomutov-mesto.cz)

[www.soschomutov.cz](http://www.soschomutov.cz)



## ČÁST B

# INFORMACE POTŘEBNÉ K PLÁNOVÁNÍ

## 1. ZÁKLADNÍ DEMOGRAFICKÉ ÚDAJE

**Chomutov** (německy Komotau) je okresní město v Ústeckém kraji, 65 km jihozápadně od Ústí nad Labem. Od 1. 7. 2006 je statutárním městem. Zaujímá plochu 29,26 km<sup>2</sup> a žije zde téměř 50 tisíc obyvatel. Je dvacátým druhým největším městem České republiky, pátým v Ústeckém kraji a největším v okrese Chomutov.

### 1.1. LOKALIZACE

Tab. 1 Základní údaje o městě Chomutov

NUTS 5	CZ0422 562971
kraj (NUTS 3)	Ústecký (CZ042)
okres (NUTS 4)	Chomutov (CZ0422)
historická země	Čechy
katastrální výměra	29,26 km <sup>2</sup>
počet obyvatel	49 187 (1. 1. 2013)
zeměpisné souřadnice	50° 27' 38" s. š., 13° 25' 5" v. d.
nadmořská výška	330 m
základní sídelní jednotky	30
části obce	1
katastrální území	2
zeměpisné souřadnice	50° 27' 38" s. š., 13° 25' 5" v. d.

zdroj: Wikipedia, ČSÚ



Město Chomutov se nachází v západní části Ústeckého kraje na křižovatce významných železničních i silničních dopravních komunikací. Město se rozkládá při okraji podkrušnohorské pánve na jižním úpatí Krušných hor. Nadmořská výška, v níž se sídlo nachází, se uvádí 330 m, nicméně reliéf katastru města je daleko členitější. Nová výstavba zasahuje až na svahy Krušných hor a rozdíl nejvyšší a nejnižší nadmořské výšky tak činí 120 m.

Svou rozlohou 935 km<sup>2</sup> patří mezi středně velké okresy České republiky a v Ústeckém kraji je po okresech Louny a Litoměřice třetím největším okresem. Na rozdíl od rozlohy patří v hustotě zalidnění se svými 133 obyvateli na 1 km<sup>2</sup> až na páté místo ze všech sedmi okresů tohoto kraje.

## 1.2. OBYVATELSTVO - POČET, VĚK, PRŮMĚRNÝ VĚK A INDEX STÁŘÍ

**Tab. 2 Přehled počtu obyvatel a průměrný věk**

Rok	2004	2005	2006	2007	2008	2009	2010	2011	2012
<b>počet obyvatel</b>	50 176	50 027	49 817	49 882	49 926	49 795	50 441	49 540	49 187
<b>průměrný věk</b>	39	39,3	39,6	39,8	40	40,2	40,4	40,7	40,9

zdroj: ČSÚ

Podle údajů ČSÚ žilo ke dni 31. 12. 2012 v Chomutově 49 187 obyvatel, z toho 24 378 mužů a 24 809 žen.

V důsledku klesající porodnosti a toho, že se obyvatelé města dožívají vyššího věku, se za uplynulých 9 let prohloubil ve městě trend stárnutí populace. Je to typický jev nejen pro celou Českou republiku, ale i většinu zemí v Evropě.

**Tab. 3 Přehled počtu obyvatel dle věku a index stáří v posledních 9 letech**

věk/rok	2004	2005	2006	2007	2008	2009	2010	2011	2012
<b>0 – 14</b>	7 448	7 335	7 226	7 229	7 185	7 180	7 353	7 347	7 387
<b>15 – 64</b>	36 612	36 441	36 170	36 101	35 952	35 667	35 945	34 778	33 993
<b>65 +</b>	6 116	6 251	6 421	6 552	6 789	6 948	7 143	7 415	7 807
<b>Index stáří v %</b>	82,1	85,2	88,9	90,6	94,5	96,8	97,1	100,9	105,7
<b>Celkem</b>	50 176	50 027	49 817	49 882	49 926	49 795	50 441	49 540	49 187

zdroj: ČSÚ



## 2. TRH PRÁCE - NEZAMĚŠTNANOST

K 31. 12. 2013 bylo v okrese Chomutov evidováno 10 596 uchazečů o zaměstnání, což je o 186 více než ke konci předchozího měsíce a o 713 více než v prosinci 2012. Počet dosažitelných uchazečů o zaměstnání vzrostl na hodnotu 10 396. Podíl nezaměstnaných osob na obyvatelstvu ve věku 15 - 64 let k 31. 12. 2013 činil 11,91 % a v meziměsíčním srovnání se zvýšil o 0,27 %. Meziročně došlo k jeho nárůstu o 1,07 %.

Do evidence ÚP se v prosinci 2013 přihlásilo 665 a vyřazeno bylo 479 uchazečů, z nichž 189 ověřeně nastoupilo do zaměstnání.

Z celkového počtu bylo 5 233 mužů a 5 363 žen. K 31. 12. 2013 bylo v okrese Chomutov evidováno 479 absolventů, 123 mladistvých a 1 074 osob se zdravotním postižením.

Celkem bylo k 31. 12. 2013 v rámci aktivní politiky zaměstnanosti financované z veřejného rozpočtu i ESF podpořeno 1 405 osob, z toho 628 prostřednictvím chráněných pracovních míst, 311 bylo umístěno na veřejně prospěšné práce a 252 na vyhrazená společensky účelná pracovní místa. V rekvalifikačních kurzech organizovaných ÚP bylo ke konci roku aktivně účastno 42 uchazečů o zaměstnání, z toho 19 v rámci zvolené rekvalifikace.

ÚP evidoval k 31. 12. 2013 v okrese Chomutov celkem 264 volných pracovních míst, na jedno připadalo ke konci měsíce 40 uchazečů o zaměstnání. Mezi nejžádanější profese patří obchodní zástupci, realitní makléři, instruktoři lyžování, provozní zámečníci, šičky potahů, řidiči MKD, elektromontéři atd.

V oblasti nezaměstnanosti patří Chomutov mezi regiony s vysokou nezaměstnaností, pohybuje se v první desítce měst v rámci celé České republiky.

V okrese Chomutov je registrováno 1 074 nezaměstnaných osob se zdravotním postižením.



Tab. 4 Výkaz o uchazečích o zaměstnání a volných pracovních místech – k 31. 12. 2013

ukazatel	uchazeči		uchazeči s podporou v nezaměstnanosti	
	celkem	z toho ženy	celkem	z toho ženy
Uchazeči na konci předchozího měsíce	10 410	5 354	1 603	878
Nově hlášení uchazeči	665	247	153	65
Uchazeči s ukončenou evidencí a uchazeči vyřazení z evidence	479	238	60	30
Umístění ÚP	35	15	6	1
- z toho na APZ	29	14	4	1
Umístění jinak	154	75	43	22
Umístění celkem	189	90	49	23
Vyřazení podle § 30, odst. 2	16	6	0	0
Ostatní	274	142	11	7
Uchazeči na konci sledovaného měsíce	10 596	5 363	1 586	850
- z toho dosažitelní	10 396	5 252	1 571	842
Absolventi a mladiství	602	312	24	10
- z toho dosažitelní	601	312	24	10
Absolventi	479	244	24	10
- z toho dosažitelní	479	244	24	10
Do 18 let	123	68	0	0
- z toho dosažitelní	122	68	0	0
Osoby se ZP	1 074	568	175	71
- z toho dosažitelní	1 044	550	175	71
Uchazeči v rekvalifikaci				
Uchazeči v rekvalifikaci na konci předchozího měsíce	37	22	1	1
Nově zařazení do rekvalifikace	13	12	0	0
Ukončili rekvalifikaci	27	17	2	1
- z toho úspěšně	18	13	1	1
Uchazeči v rekvalifikaci na konci sledovaného měsíce	23	17	0	0
Absolventi a mladiství	0	0	0	0
Absolventi	0	0	0	0
Do 18 let	0	0	0	0
Osoby se zdravotním postižením	0	0	0	0
Volná místa na konci předchozího měsíce	342	Podíl nezaměstnaných ve věku 15 - 64 let na konci sledovaného měsíce = <b>11,91%</b>		
Volná místa na konci sledovaného měsíce	264			
Pro absolventy a mladistvé	67			
Pro osoby se zdravotním postižením	24			

zdroj: Statistický bulletin Krajské pobočky úřadu práce Ústeckého kraje



### 3. REGISTRované SOCIÁLNÍ SLUŽBY A SOCIÁLNÍ POLITIKA MĚSTA

Dle registru poskytovatelů sociálních služeb se na území města Chomutova nachází 14 registrovaných poskytovatelů sociálních služeb s celkem 30 registrovanými službami. Nejvýznamnějším jsou Sociální služby Chomutov, příspěvková organizace.

**Tab. 5 Počet poskytovatelů sociálních služeb a počet služeb**

Počet poskytovatelů sociálních služeb	14
Počet registrovaných sociálních služeb	30

zdroj: Registr poskytovatelů sociálních služeb MPSV ČR

**Tab. 6 Poskytovatelé sociálních služeb na území města Chomutova**

Název poskytovatele sociální služby	Registrované sociální služby
Společně proti času, o.p.s.	Pečovatelská služba
Sociální služby Chomutov, p. o.	Azylové domy Domovy pro seniory Domovy pro osoby se zdravotním postižením Denní stacionáře (děti 1 – 8 let, mládež a dospělí od 17 let) – 2 služby Pečovatelská služba Odborné sociální poradenství
Sjednocená organizace nevidomých a slabozrakých ČR	Sociálně aktivizační služby pro seniory a osoby se zdravotním postižením
Penzion Pod Břízami s.r.o.	Domovy se zvláštním režimem
Oblastní charita Most	Terénní programy Nízkoprahové zařízení pro děti a mládež Odborné sociální poradenství
Světlo Kadaň, o. s.	Terénní programy Sociálně aktivizační služby pro rodiny s dětmi Nízkoprahové zařízení pro děti a mládež – 2 služby Kontaktní centrum Odborné sociální poradenství
Spirála, o. s.	Intervenční centrum
Masopust, o. s.	Sociálně terapeutické dílny
Fond ohrožených dětí	Sociální rehabilitace Sociálně aktivizační služby pro rodiny s dětmi
Kapka 97	Sociálně aktivizační služby pro seniory a osoby se zdravotním postižením Odborné sociální poradenství
Diecézní charita Litoměřice	Pečovatelská služba
Člověk v tísni, o.p.s.	Terénní programy
Centrum pomoci pro zdravotně postižené a seniory, o. p. s.	Osobní asistence Odborné sociální poradenství



Chomutov je možné charakterizovat jako obec, která realizuje dlouhodobě velmi vstřícnou sociální politiku, disponuje funkčním a širokým spektrem nástrojů a má propracovaný systém s řadou uskutečněných i naplánovaných aktivit:

- **KOMISE PRO SOCIÁLNĚ-PRÁVNÍ OCHRANU DĚTÍ**

Koordinuje výkon sociálně-právní ochrany dětí na území správního obvodu obce s rozšířenou působností.

- **SOCIÁLNÍ KOMISE RADY MĚSTA CHOMUTOVA**

Jedná se o poradní orgán Rady statutárního města Chomutova pro sociální oblast.

- **ZÁCHRANNÝ KRUH CHOMUTOV**

Podstatou poradního orgánu Záchranný kruh Chomutov je soubor bezpečnostních a sociálních opatření, zaměřených na potírání pouliční prostituce a kriminality, řešení záškoláctví, boj proti neplatičům aj. Do systému je zapojena státní i městská policie a příslušné odbory magistrátu města, tedy sociální, školský a finanční.

- **CHOMUTOVSKÉ PARTNERSTVÍ**

V rámci prevence dalšího rozšiřování sociálně vyloučených lokalit vytvořilo město Chomutov model Chomutovské partnerství, který má působnost zejména v oblasti integrace sociálně vyloučených obyvatel do společnosti a následné prevenci dalšího sociálního vyloučení.

- **KOMUNITNÍ PLÁNOVÁNÍ**

Komunitní plánování je metoda, prostřednictvím níž se plánuje rozvoj služeb na daném území pro určité skupiny znevýhodněných osob v určitém čase. Tato metoda umožňuje zpracovávat rozvojové materiály pro různé oblasti veřejného života na úrovni obce i kraje a výrazně posiluje principy zastupitelské demokracie. Charakteristickým znakem metody je důraz kladený na zapojování všech, jichž se zpracovávána oblast týká, na dialog a vyjednávání a na dosažení výsledku, který je přijat a podporován většinou účastníků.

- **PARTNERSTVÍ PRO RODINU**

Nástrojem pro řešení situace rodin ve městě, je koncept Partnerství pro rodinu, jehož cílem je orientace na aktuální i dlouhodobou soustavnou práci s touto cílovou skupinou. Město činí vhodná opatření tak, aby byla posilována jejich autonomie a umožňováno svobodné rozhodování při uskutečňování životních plánů. Na tomto základě byla vytvořena Koncepce rodinné politiky statutárního města Chomutova, která přímo navazuje na republikový dokument „Národní koncepce rodinné politiky“.

- **VÝBOR PRO NÁRODNOSTNÍ MENŠINY**

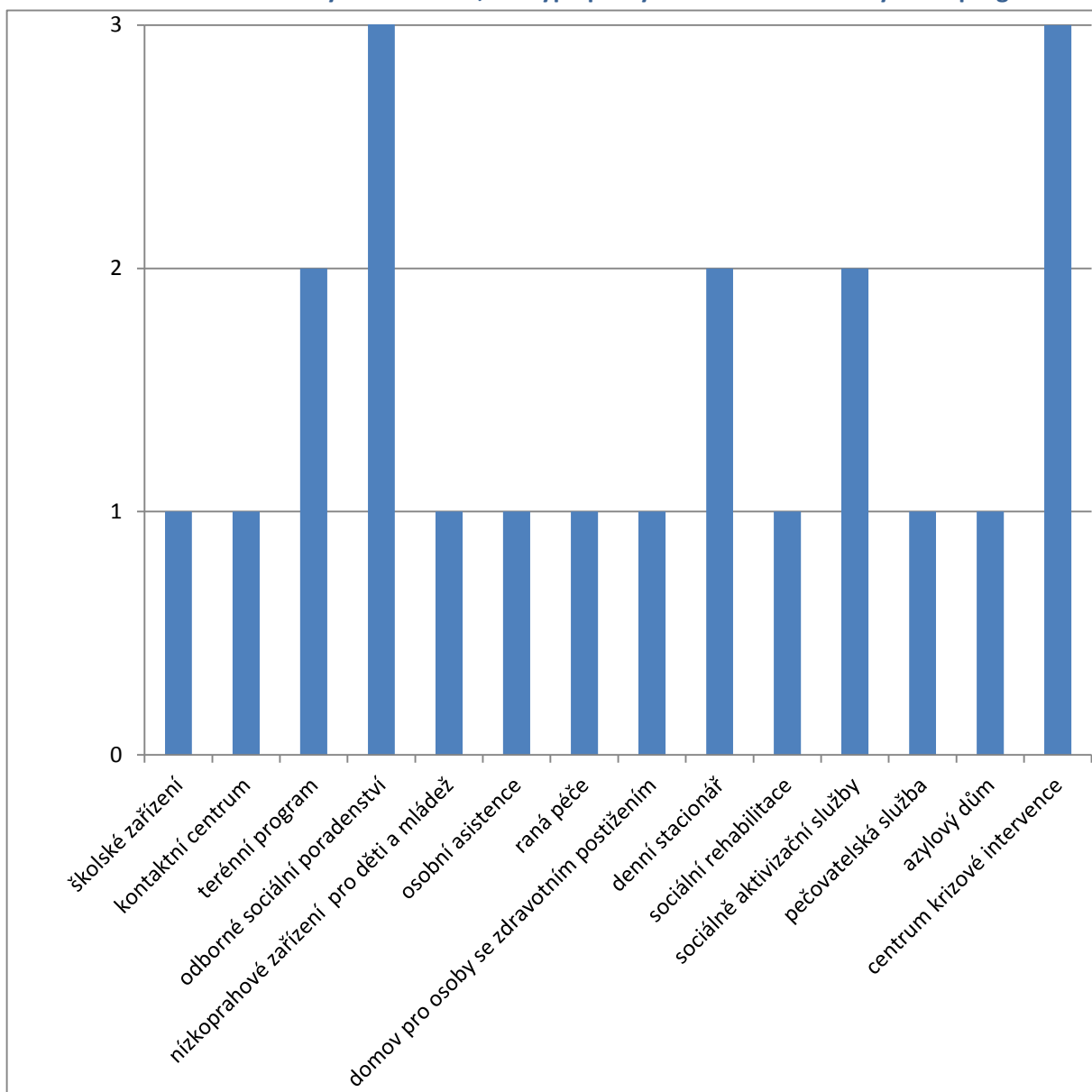
Výbor pro národnostní menšiny je iniciativním orgánem zastupitelstva města, jehož členy jsou zástupci místních národnostních menšin (německé, rusínské, vietnamské, ukrajinské a romské). Výbor napomáhá sblížení majoritní společnosti s národnostními menšinami a upevňování jejich vzájemného vztahu a zprostředkovává kulturu národnostních menšin široké veřejnosti.



## 4. DOTAZNÍKOVÉ ŠETŘENÍ MEZI POSKYTOVATELI SOCIÁLNÍCH A SOUVISEJÍCÍCH SLUŽEB

Dotazníkové šetření probíhalo mezi poskytovateli sociálních a souvisejících služeb v listopadu a prosinci 2013. Vyplněný dotazník odevzdalo celkem 21 subjektů.

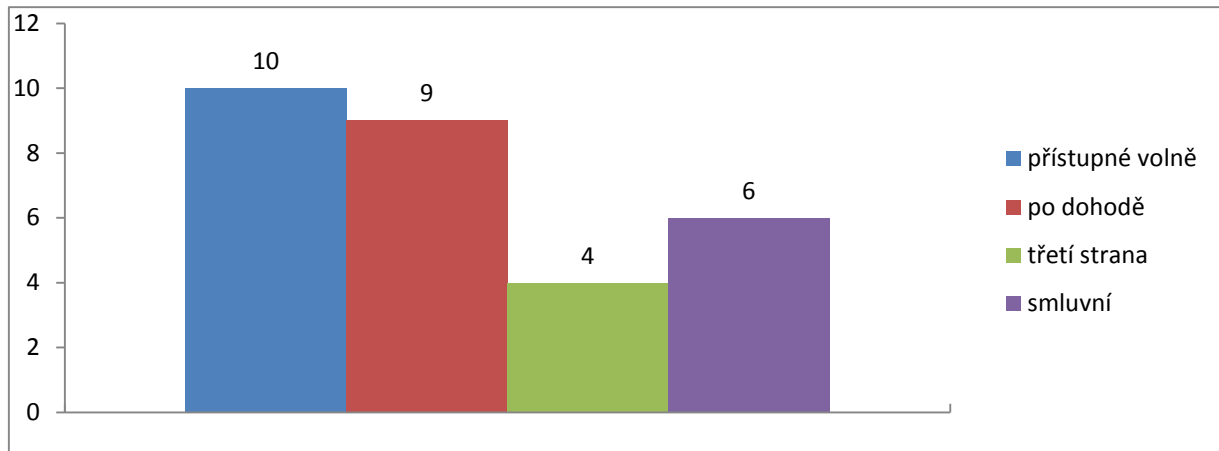
Graf 1 Přehled odevzdaných dotazníků, dle typu poskytované sociální služby nebo programu



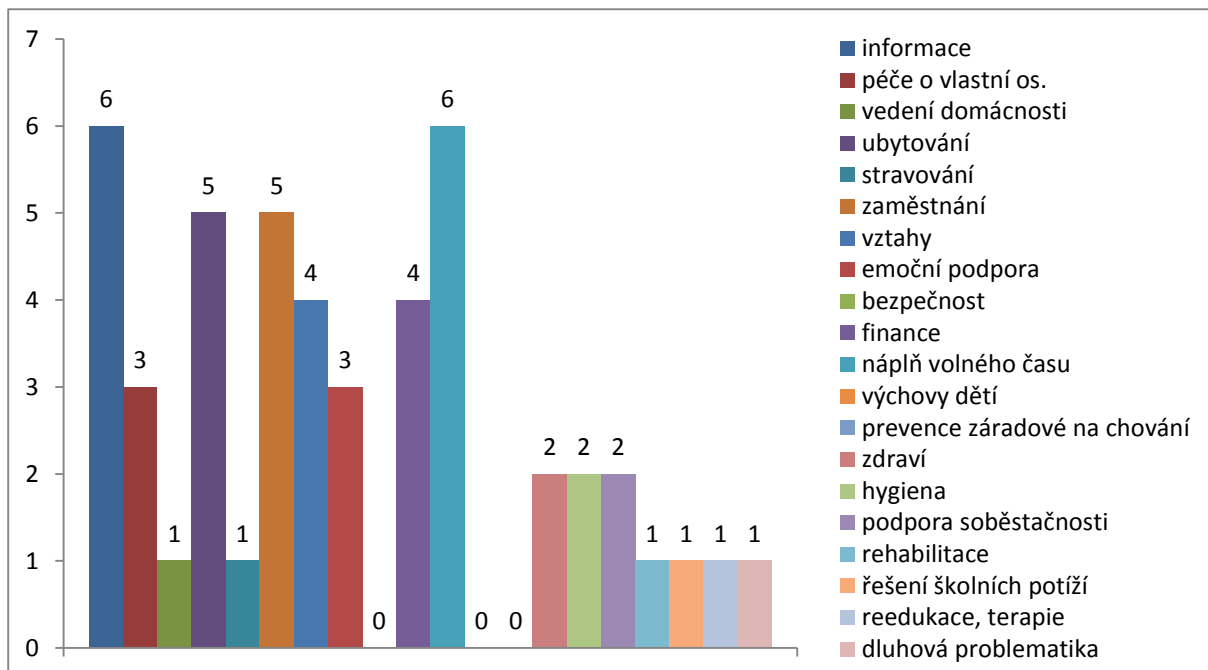




**Graf 2 Přístupnost služeb**



**Graf 4 Kvalifikovaný odhad potřeb uživatelů, z pozice poskytovatelů – prioritní potřeby**



## 5. TVORBA KOMUNITNÍHO PLÁNU SOCIÁLNÍCH A SOUVISEJÍCÍCH SLUŽEB

V rámci tvorby Komunitního plánu sociálních a souvisejících služeb města Chomutova jsme vycházeli z několika zdrojů. Jedním z nich byly základní demografické údaje, dostupné na stránkách ČSÚ, krajského pracoviště Úřadu práce Ústeckého kraje, MPSV ČR registru poskytovatelů sociálních služeb a dále dotazníkového šetření mezi poskytovateli (kvalifikovaného odhadu potřeb uživatelů samotných poskytovatelů), provedenými SWOT analýzami v jednotlivých pracovních skupinách a řídicí skupině.



## ČÁST C ZDROJE POTŘEBNÉ KE KOMUNITNÍMU PLÁNOVÁNÍ

### INFORMACE O VYNALOŽENÝCH FINANČNÍCH PROSTŘEDCÍCH NA SOCIÁLNÍ A SOUVISEJÍCÍ SLUŽBY

Cíle a Opatření stanovené v Komunitním plánu sociálních a souvisejících služeb budou řešeny formou vícezdrojového financování.

Náklady na jednotlivá Opatření byly stanoveny ve spolupráci s poskytovateli sociálních a souvisejících služeb a programů. Jednotliví realizátoři opatření vycházeli ze svých kvalifikovaných odhadů a zohlednili finanční plány organizací, jež zastupovali.

Chomutov každoročně poskytuje z vlastního rozpočtu finanční prostředky v kategoriích:

- dotace na činnost
- dotace na projekt
- dotace na granty

U uvedených typů dotací žádají o podporu také subjekty poskytující sociální a související služby, ale ve městě Chomutov není v současné době vytvořen zvláštní dotační titul pro poskytovatele těchto služeb.

Tato skutečnost by se měla změnit v souvislosti s přijetím nového Komunitního plánu sociálních a souvisejících služeb statutárního města Chomutova na období 2014 – 2017.

**V roce 2013 vyplatilo město Chomutov v rámci uvedených typů dotací celkem 4 425 000,- Kč.**



## ČÁST D RÁMEC PLÁNOVÁNÍ A PROCES KONZULTACÍ KOMUNITNÍHO PLÁNU SOCIÁLNÍCH A SOUVISEJÍCÍCH SLUŽEB

### 1. STRUKTURA PLÁNOVACÍHO PROCESU

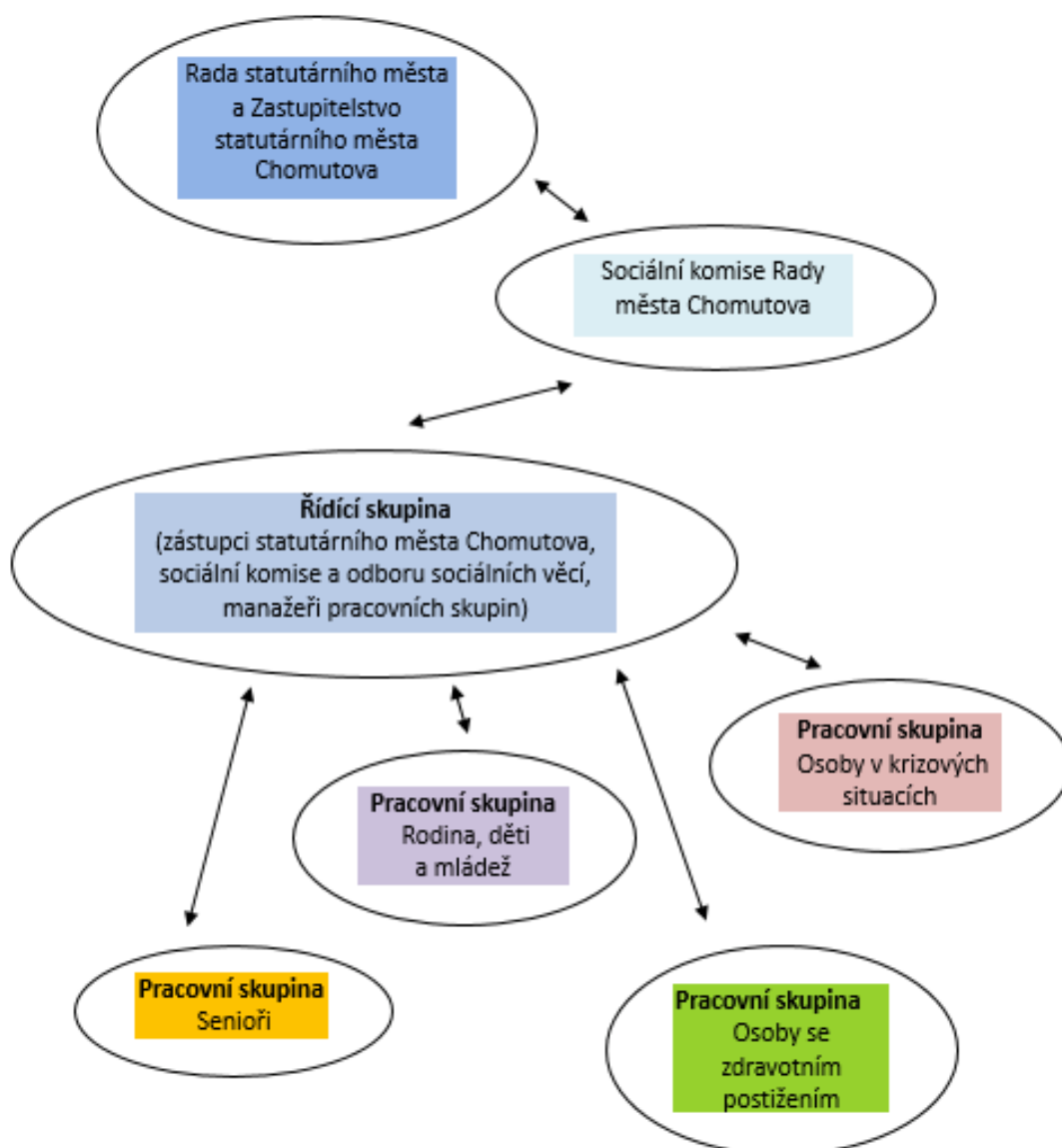


Schéma 1 Struktura plánovacího procesu



## 2. PROCES KONZULTACÍ A EVIDENCE PŘIPOMÍNEK

Návrh Komunitního plánu sociálních a souvisejících služeb byl zpracován za účelem vedení procesu konzultací o vzniku a rozvoji sociálních a souvisejících služeb a programů pro občany ve městě Chomutově. Celý proces konzultací s širokou veřejností probíhal písemnou formou za pomoci tzv. Připomínkovacího dotazníku v době od 23. ledna 2014 do 14. února 2014.

Proces konzultací probíhal také ve spolupráci s poskytovateli služeb ve městě Chomutově, kteří měli k dispozici Návrh Komunitního plánu sociálních a souvisejících služeb a připomínkový dotazník v elektronické verzi a písemné podobě. Všem členům Zastupitelstva města Chomutova byl návrh zaslán elektronicky.

Proces konzultací probíhal prostřednictvím setkání s uživateli služeb a samotnými diskusemi např. v Klubech seniorů. Návrh, včetně připomínkovacího dotazníku, byl v elektronické verzi umístěn na webových stránkách Sociálních služeb Chomutov, příspěvkové organizace města. Na stránkách města Chomutova bylo upozornění na připomínkování návrhu KPSSS a odkaz na webové stránky Sociálních služeb Chomutov, p. o.

### ***V TIŠTĚNÉ VERZI BYL MATERIÁL DOSTUPNÝ NA NÁSLEDUJÍCÍCH DISTRIBUČNÍCH MÍSTECH:***

- 1) Informační centrum statutárního města Chomutova
- 2) Úřad práce ČR – kontaktní pracoviště Chomutov (Cihlářská ul.)
- 3) Magistrát města Chomutova
- 4) Sociální služby Chomutov, p. o.
- 5) Středisko knihovnických a kulturních služeb Chomutov, p. o.
- 6) Jednotliví poskytovatelé služeb v Chomutově

### ***KONZULTAČNÍ MÍSTA:***

Bližší konzultace k jednotlivým oblastem sociální pomoci byly poskytovány u jednotlivých manažerů zodpovědných za dané pracovní skupiny a dále pak na dvou konzultačních místech:

- 1) Kateřina Pecháčová, asistentka KPSSS, Sociální služby Chomutov, příspěvková organizace, Písečná 5030, Chomutov, tel.: 607 060 694, 474 623 261, e-mail: pechacova@soschomutov.cz
- 2) Michal Polesný, projektový manažer, Centrum komunitní práce, Koněvova 18, Ústí nad Labem, telefon: 603 879 688, email: polesny@ckpul.cz (24 hodin denně)

### ***V RÁMCI PROCESU KONZULTACÍ BYLO ZAEVIDOVÁNO CELKEM 8 PŘIPOMÍNEK, Z TOHO:***

**1 připomínka podaná zástupci státních a samosprávních institucí**

**7 připomínek podaných subjekty NNO**

Do Komunitního plánu sociálních a souvisejících služeb bylo zpracováno celkem 7 připomínek, 1 nebyla zapracována.





## RODINA, DĚTI A MLÁDEŽ



**A. PŘEHLED ČLENŮ PRACOVNÍ SKUPINY RODINA, DĚTI A MLÁDEŽ***manažer Ing. Karin Sobotková*

Název subjektu	zástupce	email
<b>Dětský diagnostický ústav, středisko výchovné péče, základní škola, mateřská škola a školní jídelna Liberec pracoviště: SVP Chomutov – Dyáda</b>	Mgr. Marcela Sakařová	svpchomutov@volny.cz svpmost@volny.cz
<b>Člověk v tísní, o.p.s.</b>	Vendula Dostálová	vendula.dostalova@pinf.cz
<b>Fond ohrožených dětí</b>	Ing. Karin Sobotková	karin.sobotkova@seznam.cz fodcv@volny.cz
<b>Magistrát města Chomutova</b>	Jaroslava Fuková	j.fukova@chomutov-mesto.cz
<b>OSV - oddělení sociálně-právní ochrany dětí</b>	Kateřina Němcová	k.nemcova@chomutov-mesto.cz
<b>Sociální služby Chomutov, p. o.</b>	Bc. Petra Březinová	brezinova@soschomutov.cz
<b>Na louce, o. s.</b>	Kateřina Nevolová, DiS	katerina.nevolova@rckolibrik.cz
<b>Světlo Kadaň, o. s.</b>	Vendula Kadárová	kadarova@os-svetlo.net prevence@os-svetlo.net
<b>Nízkoprahové zařízení pro děti a mládež Khamoro – Oblastní charita Most</b>	Michael Auersvald, DiS.	charita@charitamost.cz
<b>Probační a mediační služba ČR – středisko Chomutov</b>	Mgr. Jana Tussetschlägerová	jtussetschlaegerova@pms.justice.cz





## B. SWOT ANALÝZA

### KDE CHCEME BÝT V ROCE 2017

- 1) máme NZDM v každé lokalitě + terénní programy s rodinami
- 2) máme dostatek terénních pracovníků (50)
- 3) na OSPOD je více sociálních pracovníků
- 4) máme 2 jesle s vyhovující kapacitou
- 5) máme přípravné ročníky na ZŠ (10 tříd)
- 6) město nás finančně podporuje v práci s dětmi
- 7) mateřská centra jsou v dostatečném počtu (5)
- 8) jsou vzdělaní romští asistenti na školách (20)
- 9) je rozšířená provozní doba ve školních družinách na ZŠ (10), pro děti na I. stupni
- 10) jsou znovu otevřené školy a nejsou přeplněné třídy
- 11) je fungující pedagogicko - psychologická poradna
- 12) máme k dispozici firemní školky (3)



<b>Silné stránky</b> <i>(Co se nám daří, co nám jde, o co se můžeme opřít?)</i>	<b>Priorizace</b>	
nabídka širokého spektra volnočasových aktivit (spolky a školy)	10	
dobrá spolupráce mezi organizacemi – OSPOD, azylový dům a další	5	
vznik sociálního centra	2	
dostatečná kapacita míst v MŠ	2	
pracujeme s celou rodinou (ČvT)	1	
volnočasové aktivity na profesionální úrovni	1	
existuje sportovně relaxační centrum	0	
město podporuje NNO a MC	0	
je zajištěno kvalitní vzdělávání v MŠ (jazyky, kreativní činnosti)	0	
vstřícnost ke spolupráci mezi DDM a poskytovateli cílové skupiny	0	
udržitelnost projektů z finančního hlediska	0	
kvalitní práce NZDM a práce s klientem	0	
existence jeslí	0	

<b>Slabé stránky</b> <i>(Co nám moc nejde, co bychom měli zlepšit, v čem náš rozvoj vázne?)</i>	<b>Priorizace</b>	
malá aktivita organizací při získávání finančních prostředků	9	
nízká vzdělanost pracovníků v oblasti sociálního vyloučení	5	
nedostatek asistentů pedagoga pro sociálně znevýhodněné	4	
nefungující PPP	1	
provoz, údržba a bezpečnost dětských hřišť	1	
finančně nedostupné volnočasové aktivity pro cílovou skupinu „ohrožení sociálním vyloučením“	1	



diskriminace na etnické menšině, z pozice učitelů chudí versus bohatí	0	
snaha zapojit sociálně znevýhodněné do standardních činností	0	
společenské nedocení všech pracujících ve volném čase	0	
nedostatek učitelů na ZŠ	0	
finanční nesamostatnost poskytovatele služby (MC Na louce)	0	
nepodpora města volnočasových aktivit cílové skupiny „ohrožení sociálním vyloučením“, tím nedostatek financí	0	
neschopnost oslovovat cílovou skupinu Rodiny, děti a mládež	0	
nejsou k dispozici vyhovující prostory	0	

<b>Příležitosti</b> ( <i>Jaké vidíme příležitosti pro další rozvoj oblasti, čeho bychom mohli/měli pro rozvoj využít, co by mohlo rozvoj usnadnit?</i> )	<b>Priorizace</b>	
čerpání financí z různých zdrojů	10	
pořádání společných akcí minorit a majority	6	
rozvíjet práci s dětmi	2	
naučíme se lépe pracovat se sociálně znevýhodněnou skupinou	2	
rozvoj vzdělávání cílové skupiny – např. finanční gramotnost	1	
zaměstnávat absolventy VŠ	0	
vzdělávání pěstounských rodin a podpora ze strany města	0	
pořádání setkání pěstounských rodin a standardních rodin	0	
zajištění informací o náhradní rodinné péči	0	
otevření školních hřišť – pro děti	0	



Hrozby (Co ohrožuje rozvoj oblasti, čeho bychom se měli vyvarovat?)	Priorizace	
narůstající kriminalita a agresivita dětí	7	
pokračující a prohlubující se rozklad rodinných vztahů a vazeb	6	
nízká vzdělanostní struktura obyvatel	6	
chybí psychologové a psychiatři pro děti	1	
nevyužívání vícezdrojového financování	1	
dospělí se nezajímají o trávení volného času svých dětí	0	



## C. STÁVAJÍCÍ SÍŤ SOCIÁLNÍCH A SOUVISEJÍCÍCH SLUŽEB POSKYTOVANÝCH NA ÚZEMÍ MĚSTA S PŘEHLEDEM FINANCOVÁNÍ ZA ROK 2012 A POČTEM KLIENTŮ ČI JINÝCH VÝSTUPŮ

Údaje o stávajících službách a programech					
název služby	provozovatel služby	cílová skupina	počet unicitních klientů nebo kapacita	celkové roční náklady za službu v tisících Kč	z toho podpora města v tisících Kč
SAS	Fond ohrožených dětí	rodina, rodina s dětmi	43	658	0
NZDM MOLO	Světlo Kadaň, o. s.	děti a mládež od 6 do 26 let ohrožené společensky nežádoucími jevy	133 z toho: uživatelů 41 zájemců 38 náhodných 54	743	25
SAS pro rodiny s dětmi	Světlo Kadaň, o. s.	rodina s dětmi	od září 2013	od září 2013	od září 2013
rodinné centrum	Na louce, o. s.	rodina a děti	130 dospělých 150 dětí	800	45
školské zařízení	Dětský diagnostický ústav	děti a mladiství s výchovnými problémy	367	7 200	0
nízkoprahové zařízení pro děti a mládež	Khamoro – Oblastní charita Most	děti a mládež od 6 do 26 let ohrožené společensky nežádoucími jevy	178	1 086	0
pedagogicko psychologické poradenství	PPP Ústeckého kraje a ZpDVPP, Teplice p. o., pracoviště Chomutov	děti a mládež, pedagogové, rodiče	3500	příspěvková organizace KÚ	v rámci skupiny LINKS finanční podpora na akci Preventivní tvoření 20
sociální rehabilitace	Fond ohrožených dětí	rodina, rodina s dětmi	29	6 180	0
jesle	Sociální služby Chomutov, p. o.	děti	15	1 066	



## D. STANOVENÉ CÍLE A OPATŘENÍ

Název Cíle	1.1 Rozšíření kapacity jeslí
Krátký popis Cíle	Zvýšení kapacity ve stávajících jeslích o 15 míst na celkových 30 míst.
Opětření, která vedou k naplnění Cíle	1.1.1 Zajištění prostoru, vybavení a provozu jeslí s celkovou kapacitou 30 míst
Opětření	1.1.1 Zajištění prostoru, vybavení a provozu jeslí s celkovou kapacitou 30 míst
Charakteristika	Plánovaná rekonstrukce objektu na Sociální centrum Kamenná Chomutov umožní navýšit kapacitu jeslí o 15 míst, což bude znamenat uspokojování žádostí v odpovídající míře.
Zdůvodnění potřebnosti	Zájem veřejnosti o tuto službu je dlouhodobě zvýšený, současná kapacita není schopna jej plně uspokojovat. Zvýšená kapacita jeslí o 15 míst umožní adekvátně reagovat na poptávku veřejnosti.
Předpokládané dopady	Zvýšení kapacity o 15 míst bude mít pozitivní dopad na zaměstnanost pro rodiny s dětmi. Celková kapacita jeslí bude 30 míst.
Předpokládaná výše finančních nákladů na opatření	2 000 000,- Kč/rok pro kapacitu 30 dětí (3 zaměstnanci cca 750 000,- Kč/ročně)
Předpokládané finanční zdroje	statutární město Chomutov Sociální služby Chomutov, p. o. úhrady od klientů dotační tituly (podpora rodiny, zaměstnanosti apod.)
Předpokládaný termín realizace	2014 - 2017
Předpokládané organizace a partneři, kteří se budou podílet na realizaci	statutární město Chomutov Sociální služby Chomutov, p. o. sponzorské dary
Koordinátor	Sociální služby Chomutov, p. o.
Předpokládané výstupy (kvantitativní)	zvýšená kapacita míst v jeslích o 15 na celkových 30 míst



<b>Název Cíle</b>	<b>1.2 Rozvoj programů na podporu rodin v nepříznivé sociální situaci a zajištění vzdělávání</b>
<b>Krátký popis Cíle</b>	Cíl se skládá z dvou základních opatření: <ul style="list-style-type: none"> <li>• kvalitativní růst poskytované služby</li> <li>• zvyšování kapacity služeb pro uživatele SAS pro rodiny s dětmi</li> </ul>
<b>Opatření, která vedou k naplnění Cíle</b>	1.2.1 Rozvoj Sociálně aktivizačních služeb 1.2.2 Zajištění vzdělávání v oblasti finanční gramotnosti a doučování dětí

<b>Opatření</b>	<b>1.2.1 Rozvoj Sociálně aktivizačních služeb</b>
<b>Charakteristika</b>	Jedná se o podporu rodin v nepříznivé sociální situaci.
<b>Zdůvodnění potřeby</b>	Opatření směřuje k podpoře rodin v nepříznivé sociální situaci, která ohrožuje výchovu a ve zvýšení kompetencí tak, aby děti mohly vyrůst s rodiči a sourozenci v prostředí svého domova a v harmonických vztazích.
<b>Předpokládané dopady</b>	Výsledkem působení služby je ideálně rodina, která samostatně zvládá problémy každodenního života, včetně krizových situací, má kompetence pro péči a výchovu dětí (zlepšený prospěch a chování dětí), samostatně zvládá hospodaření s penězi, zvládá péči o domácnost, samostatně a uvědoměle jedná na úřadech. Předpokládá se snížení rizika převedení dětí z rodin do ústavní péče a zvýšení jejich šance při návratu zpět. V případě nepříznivé sociální situace se rodina obrátí na zkušené odborníky.
<b>Předpokládaná výše finančních nákladů na realizaci</b>	1 900 000,- Kč/rok pro 132 klientů v dlouhodobé péči a 360 intervencí pro klienty v krátkodobé péči
<b>Předpokládané finanční zdroje</b>	V současné době je projekt financován z Evropského projektu, po ukončení podpory z ESF jsou předpokládané finanční zdroje: statutární město Chomutov Ústecký kraj MPSV ČR RVZRK ČR MV ČR ESF nadace (VIA, Olgy Havlové, Pomozte dětem, OKD, ČEZ, ...) sponzorské dary
<b>Předpokládaný termín realizace</b>	V současné době jsou služby SAS financovány z ESF prostřednictvím projektu města – Sociální centrum Kamínek. Financování skončí v květnu 2015, kdy vznikne problém s udržitelností projektu a jeho dalším financováním ze strany města Chomutova. 2014 – 2017



<b>Předpokládané organizace a partneři, kteří se budou podílet na opatření</b>	Sociální centrum Kamínek statutární město Chomutov Světlo Kadaň, o. s. Vzdělávací společnost EDOST s. r. o. případně další organizace
<b>Koordinátor</b>	Sociální centrum Kamínek
<b>Předpokládané výstupy (kvantitativní)</b>	132 klientů v dlouhodobé péči/rok 360 intervencí klientům v krátkodobé péči/rok





1.2.2 Zajištění vzdělávání v oblasti finanční gramotnosti a doučování dětí	
<b>Charakteristika</b>	Zvýšení aktivit 3 NZDM zaměřených na doučování dětí, celkem bude v doučování cca 130 dětí ročně, které si tak zvýší své kompetence ve vzdělávacím procesu. Zajištění podpory 80 osob ročně v dluhovém poradenství, s nimiž bude pravidelně pracováno.
<b>Zdůvodnění potřeby</b>	V současné době jsou v Chomutově 3 NZDM, z toho 2 poskytuje Světlo Kadaň, o. s. pro věkovou skupinu 6 - 26 let na Březenecké a pro věkovou skupinu 15 – 26 let v Sociálním centru Kamínek. Jedná se o zvýšení aktivit při doučování dětí v co nejranějším věku. Sociální poradna Písečná v rámci poskytování odborného sociálního poradenství nabízí přednášky z oblasti finanční gramotnosti nejen pro dospělé, ale i pro dospívající děti (zejména středoškoláky).
<b>Předpokládané dopady</b>	Sociální začlenění a pozitivní změnu v životním stylu dětí a mládeže, které se ocitly v nepříznivé sociální situaci – zlepšení jejich sociálních dovedností, podpora motivace ke studiu a pomoc s učením, umožnění přístupu na volný trh práce. Zmírnění negativních dopadů v důsledku neinformovanosti a předluženosti u osob ohrožených sociálním vyloučením či již sociálně vyloučených, zejména u: vězňů a osob po výkonu trestu odnětí svobody, mladých lidí opouštějící zařízení ochranné a ústavní výchovy či náhradní rodinné péče, osob žijících v sociálně vyloučených komunitách, rodičů samozhivitelů, početných rodin a rodin s jedním příjmem.
<b>Předpokládaná výše finančních nákladů na realizaci</b>	300 000,- Kč/rok pro 130 klientů
<b>Předpokládané finanční zdroje</b>	statutární město Chomutov Ústecký kraj MPSV ČR RVZRK ČR MŠMT ČR, MV ČR, MK ČR ESF nadace (VIA, Olgy Havlové, Pomozte dětem, OKD, ČEZ,...) sponzorské dary
<b>Předpokládaný termín realizace</b>	V současné době jsou služby NZDM financovány z ESF – projekt města – Sociální centrum Kamínek, financování z tohoto zdroje skončí v květnu 2015. 2014 – 2017
<b>Předpokládané organizace a partneři, kteří se budou podílet na opatření</b>	Sociální centrum Kamínek statutární město Chomutov Světlo Kadaň, o. s. případně další organizace



<b>Koordinátor</b>	Světlo Kadaň, o. s.
<b>Předpokládané výstupy (kvantitativní)</b>	80 podpořených osob v dluhovém poradenství ročně 130 dětí na doučování ročně



Název Cíle	1.3 Zavedení systému „sociálního bydlení“
Krátký popis Cíle	<p>Služby budou poskytovány cílové skupině – osoby ohrožené sociálním vyloučením a krizí, osoby bez přístřeší a osoby, které jsou ztrátou bydlení ohrožené. V Chomutově není pobytové zařízení s navazující sociální službou, které by řešilo bydlení osob z cílové skupiny, neexistuje nabídka vybraných forem bydlení.</p> <p>Město Chomutov bude realizovat vznik dalších sociálních bytů z podpory programu MMR ČR viz opatření 1.3.1</p> <p>Cílem by mělo být:</p> <ul style="list-style-type: none"> <li>• vznik 10 nových sociálních bytů</li> <li>• efektivnější využívání 6 stávajících bytů za větší spolupráce mezi poskytovateli</li> <li>• vznik 2 bytů na půl cesty pro děti z dětských domovů</li> <li>• vznik malého terénního týmu 2 sociálních pracovníků pro všechny formy sociálního bydlení. Podchyceno 85 klientů v tomto cíli</li> </ul>
Opatření, která vedou k naplnění Cíle	<p>1.3.1 Využití podprogramu pro vznik podporovaných bytů na území ČR sloužících k poskytování sociálního bydlení (10 bytů)</p> <p>1.3.2 Efektivnější využití 6 stávajících bytů s navázáním na terénní sociální služby</p> <p>1.3.3 Dva nové byty na půl cesty</p>

Opatření	1.3.1 Využití podprogramu pro vznik podporovaných bytů na území ČR sloužících k poskytování sociálního bydlení (10 bytů)
Charakteristika	Zpracování žádosti na MMR ČR a realizace vzniku 10 bytů pro účely sociálního bydlení pro cca 40 klientů.
Zdůvodnění potřeby	Cílem podprogramu je vznik podporovaných bytů na území ČR sloužících k poskytování sociálního bydlení pro osoby, které mají ztížený přístup k bydlení v důsledku zvláštních potřeb vyplývajících z jejich nepříznivé sociální situace - věk, zdravotní stav nebo sociální okolnosti jejich života. Jedná se o podporu dvou typů bytů: pečovatelské byty a vstupní byty. Nájemníci budou využívat terénní služby.
Předpokládané dopady	V návaznosti na nižší platby za užívání bytu se může rodinám či jednotlivcům snáze podařit našetřit si finanční prostředky na pořízení standardního nájemního bytu.
Předpokládaná výše finančních nákladů na realizaci	600 000,- Kč/rok – terénní program 6 000 000,- Kč dotace MMR ČR na 10 bytů
Předpokládané finanční zdroje	statutární město Chomutov MPSV ČR ESF nadace



	MMR ČR - Program podpory bydlení na rok 2014
<b>Předpokládaný termín realizace</b>	2014 - 2017
<b>Předpokládané organizace a partneři, kteří se budou podílet na opatření</b>	statutární město Chomutov Světlo Kadaň, o. s. FOD Sociální služby Chomutov, p. o. OSV Magistrátu města Chomutova (terénní pracovníci) Chomutovská bytová, a. s. (vlastník bytů)
<b>Koordinátor</b>	statutární město Chomutov
<b>Předpokládané výstupy (kvantitativní)</b>	10 nových bytů s podporou dotace MMR ČR (70%) terénní program posílen o 2 terénní pracovníky 40 klientů v bytech/rok

<b>Opatření</b>	<b>1.3.2 Efektivnější využití 6 stávajících bytů s navázáním na terénní sociální služby</b>
<b>Charakteristika</b>	V současné době je k dispozici 2x byt 1+1 a 4x byt 2+1, které nejsou dostatečně využívány. Navázání terénní služby – 1 terénní pracovník pro celkem cca 16 - 20 klientů v bytech na 2 roky.
<b>Zdůvodnění potřeby</b>	Zajištění důstojného a cenově přijatelného bydlení zlepšit kvalitu života občanů. Opatření směřuje k zajištění 10 bytů s navázáním na terénní služby ve městě.
<b>Předpokládané dopady</b>	Zvýšení možnosti sociálního začlenění a mobility, snížení bezdomovectví, zamezení sociální segregaci a nárůstu ghett.
<b>Předpokládaná výše finančních nákladů na realizaci</b>	Město má v současné době 6 bytů, které může ihned poskytnout, náklady 0 Kč. 300 000,- Kč/rok 1 terénní pracovník
<b>Předpokládané finanční zdroje</b>	úhrady klientů sponzorské dary statutární město Chomutov projekty na podporu bydlení vyloučených skupin
<b>Předpokládaný termín realizace</b>	2014 - 2017
<b>Předpokládané</b>	statutární město Chomutov



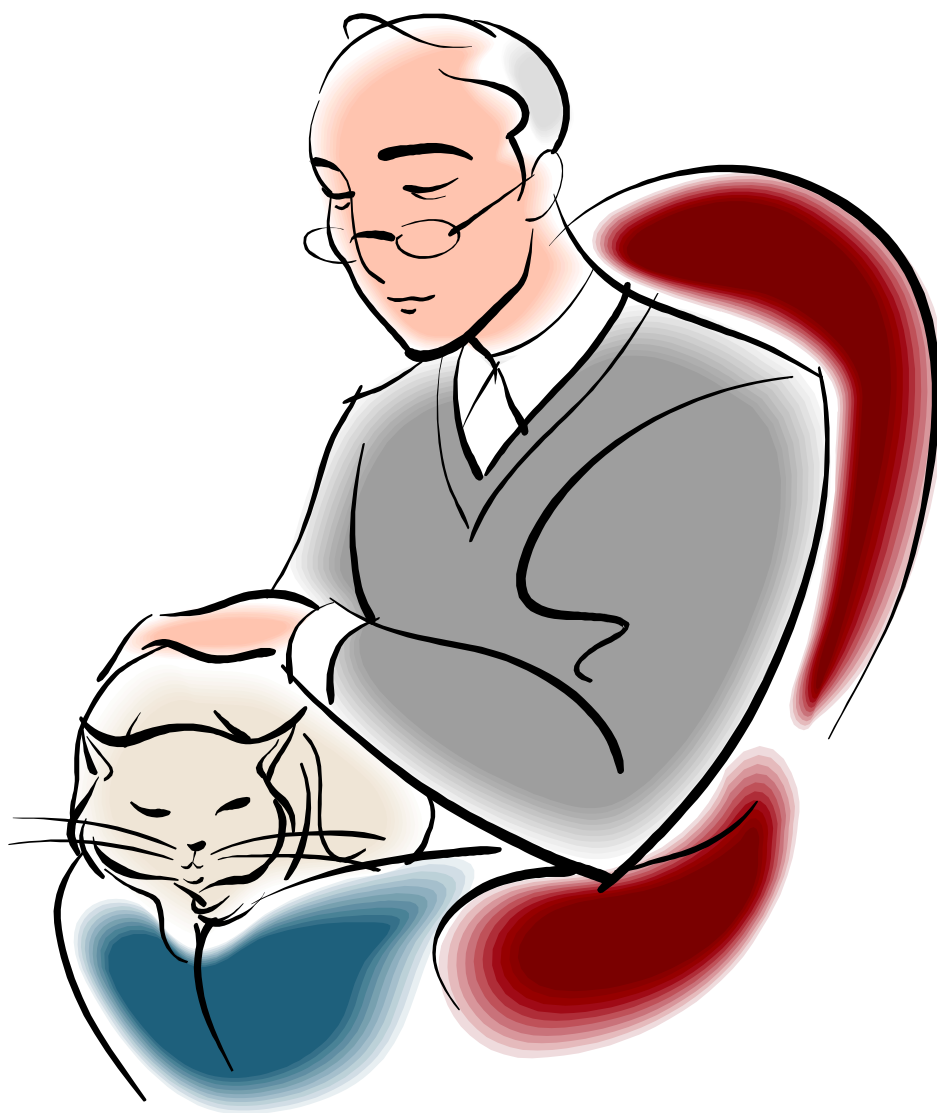
<b>organizace a partneři, kteří se budou podílet na opatření</b>	Chomutovská bytová, a. s. Sociální služby Chomutov, p. o. (odborné sociální poradenství)
<b>Koordinátor</b>	statutární město Chomutov
<b>Předpokládané výstupy (kvantitativní)</b>	6 bytů pro sociálně znevýhodněné klienty: byty 2x 1+1 (4 místa) a 4x 2+1 (12 - 16 míst) celkem 16 – 20 míst okamžitá kapacita

<b>Opatření</b>	<b>1.3.3 Dva nové byty na půl cesty</b>
<b>Charakteristika</b>	Vytvoření nové služby pro podporu bydlení – 2 byty 2+1. Posílení terénní práce o 1 terénního pracovníka.
<b>Zdůvodnění potřeby</b>	Zajištění přechodného bydlení pro např. děti po ukončení ústavní výchovy, navrátilcům z výkonu trestu nebo závislým osobám po léčbě a umožnit jim zvládat samostatně dovednosti spojené s bydlením a každodenním životem. Bydlení je podporováno terénní službou.
<b>Předpokládané dopady</b>	osamostatnění klientů a posílení jejich dovedností a důvěry přechod k samostatnosti v bydlení v běžném prostředí snížení dopadu tíživé sociální situace klientů a prevence rizikového chování
<b>Předpokládaná výše finančních nákladů na realizaci</b>	300 000,- Kč/rok - náklady na terénní práci 30 000,- Kč - počáteční výdaje na zařízení jednoho bytu
<b>Předpokládané finanční zdroje</b>	statutární město Chomutov MPSV ČR RVZRK ČR ESF vlastní zdroje klientů sponzorské dary majitelé bytového fondu
<b>Předpokládaný termín realizace</b>	2014 - 2017
<b>Předpokládané organizace a partneři, kteří se budou podílet na opatření</b>	statutární město Chomutov Světlo Kadaň, o. s. FOD Chomutovská bytová, a. s.
<b>Koordinátor</b>	statutární město Chomutov
<b>Předpokládané výstupy (kvantitativní)</b>	4 – 6 klientů/rok 2 nové byty



<b>Název Cíle</b>	<b>1.4 Azylové bydlení pro rodiny</b>
<b>Krátký popis Cíle</b>	Rodina v současné době nemůže být v azylovém bydlení pohromadě a dochází tak k narušení rodinných vazeb, neboť matka s dětmi bydlí v oddělené části od otce. Zajištění přechodného bydlení pro celou rodinu nacházející se v nepříznivé sociální situaci vzniklé ztrátou bydlení, poskytnutí vhodného poradenství vedoucího k brzkému vyřešení nepříznivé situace a pomoci při nalezení vlastního bydlení bez toho, aby rodina byla rozdělena na současné ubytovně a aby nebyla omezena funkčnost rodiny (výchova dětí, hospodaření rodiny s vlastními prostředky). Předpoklad 4 až 5 pokojů, doba bydlení zpravidla 1 rok.
<b>Opatření, která vedou k naplnění Cíle</b>	1.4.1 Azylový dům pro celé rodiny  Opatření rozpracováno v pracovní skupině Osoby v krizových situacích - Opatření 4.2.1





**SENIOŘI**







## A. PŘEHLED ČLENŮ PRACOVNÍ SKUPINY SENIOŘI

*manažer Lenka Straková*

název subjektu	zástupce	email
<b>Diecézní charita Litoměřice, Charitní ošetrovatelská a pečovatelská služba Chomutov</b>	Jitka Sedláčková	chops.chomutov@dchltm.cz
<b>Sociální služby Chomutov, p. o.</b>	Ing. Jitka Maroušková Kamila Lazarčíková Mgr. Jana Mrkvičková Lenka Straková	marouskova@soschomutov.cz lazarcikova@soschomutov.cz mrkvickova@soschomutov.cz strakova@soschomutov.cz
<b>Penzion Pod Břízami s. r. o.</b>	Šárka Hatašová	penzionpodbrizami@seznam.cz
<b>Společně proti času, o. p. s. (Parlament seniorů)</b>	Slavomíra Binterová	spolecneproticasu@seznam.cz
<b>Klub seniorů Chomutov</b>	Kejaková Danuše	DanuseKejakova@seznam.cz
<b>Klub seniorů Chomutov</b>	Vejražková Věra	RV.Vejrazka@seznam.cz
<b>Krajská zdravotní, a. s. – Nemocnice Chomutov, o. z.</b>	Jitka Sládečková	jitka.sladeckova@kzcr.eu



## B. SWOT ANALÝZA

### KDE CHCEME BÝT V ROCE 2017

- 1) máme odlehčovací službu
- 2) je zajištěn celotýdenní provoz pečovatelské služby
- 3) je k dispozici sál pro pořádání akcí, dostupných v odpoledních hodinách
- 4) máme denní stacionář pro seniory
- 5) máme nízkonákladové zařízení pro bezpříjmové občany
- 6) podporujeme co nejdelší období setrvání seniorů v rodinách
- 7) je zajištěno celodenní a celotýdenní stravování
- 8) máme dostatek kvalitních zaměstnanců
- 9) zajištěno odpovídající finanční ohodnocení zaměstnanců
- 10) více financí v systému



<b>Silné stránky</b> <i>(Co se nám daří, co nám jde, o co se můžeme opřít?)</i>	<b>Priorizace</b>	
dostatečné spektrum služeb	7	
vstřícnost města k sociálním službám	4	
návaznost služeb	3	
spolupráce zdravotních a sociálních služeb (umísťování a domácí prostředí)	3	
dostatek kvalitních terénních služeb	2	
ochota přijímat nové trendy	2	
velký výběr pro možnosti stravování (dovoz)	0	
široká nabídka volnočasových aktivit	0	
kvalifikované poradenství	0	
podporované činnosti pro Kluby seniorů a Parlament seniorů	0	
kvalitní služby domova pro seniory	0	

<b>Slabé stránky</b> <i>(Co nám moc nejde, co bychom měli zlepšit, v čem náš rozvoj vázne?)</i>	<b>Priorizace</b>	
absence specializovaných pobytových služeb	7	
nedostatek financí na standardní vybavení (polohovací lůžka, zvedáky, podložky, koupelny, vybavení technikou)	6	
lidi se zajímají o sociální služby, až když to potřebují	2	
izolace seniorů v domácím prostředí	2	
absence odlehčovacích služeb	2	
časově omezený provoz pečovatelské služby	1	
neexistence záchytky	1	
chybějící dobrovolníci	0	



<b>Příležitosti</b> ( <i>Jaké vidíme příležitosti pro další rozvoj oblasti, čeho bychom mohli/měli pro rozvoj využít, co by mohlo rozvoj usnadnit?</i> )	<b>Priorizace</b>	
využít aktivity města k rozšíření služeb	6	
využívání financování služeb z vnějších zdrojů, EU a ostatních dostupných zdrojů (investice, mzdy, kvalita a vzdělávání)	4	
zviditelňování služeb	3	
rozvoj mezigenerační spolupráce	2	
zapojit rodiny do života seniorů a do služeb o seniory (pobytová zařízení)	2	
aktivizace seniorů při nástupu do služby, pocit bezpečí	1	
úzká spolupráce s jinými zařízeními v ČR, včetně zapojení do profesní asociace sociálních služeb	1	
využívat všech forem vzdělávání	1	
využívat příhraniční spolupráci – stáže, atd. (SRN, Slovensko)	1	

<b>Hrozby</b> ( <i>Co ohrožuje rozvoj oblasti, čeho bychom se měli vyvarovat?</i> )	<b>Priorizace</b>	
negativní vztah veřejnosti k seniorům	4	
snížení financí do systému služeb	4	
příspěvek na péči se nevyužívá na služby, ale jako příspěvek rodině	4	
stále nevyjasněné financování služeb	3	
zhoršení kvality poskytovaných služeb	2	
manipulovatelnost seniorů	2	
prodlužování věku (od 80+)	1	
já si vás platím, starejte se o mě	0	



### C. STÁVAJÍCÍ SÍŤ SOCIÁLNÍCH A SOUVISEJÍCÍCH SLUŽEB POSKYTOVANÝCH NA ÚZEMÍ MĚSTA S PŘEHLEDEM FINANCOVÁNÍ ZA ROK 2012 A POČTEM KLIENTŮ ČI JINÝCH VÝSTUPŮ

název služby	provozovatel služby	cílová skupina	počet unicitních klientů nebo kapacita	celkové roční náklady za službu v tisících Kč	z toho podpora města v tisících Kč
<b>pečovatelská služba</b>	Diecézní charita Litoměřice	senioři, osoby s kombinovaným postižením	20	250	0
<b>pečovatelská služba</b>	Sociální služby Chomutov, p. o.	senioři, osoby s tělesným postižením	777	12 060	5 519
<b>domov se zvláštním režimem</b>	Penzion Pod Břízami s. r. o.	osoby s Alzheimerovou, stařeckou a ostatními typy demencí	41	8 680	0
<b>domov pro seniory</b>	Sociální služby Chomutov, p. o.	senioři	166	34 749	3 478
<b>aktivizace seniorů</b>	Kluby seniorů	senioři	300 - 350	71	60
<b>odborné sociální poradenství</b>	Sociální služby Chomutov, p. o.	senioři	35	135	86



## D. STANOVENÉ CÍLE A OPATŘENÍ

2.1 Podpora rodinných příslušníků pečujících o seniory v domácím prostředí	
<b>Název Cíle</b>	
<b>Krátký popis Cíle</b>	Přechodná pobytová služba po dobu max. 3 měsíců. Cílem služby by měl být odpočinek pečujících osob s cílem podpořit rodinu, aby se co nejdéle mohla starat o svého člena v přirozeném prostředí a nemusela jej umísťovat do pobytové péče.
<b>Opatření, která vedou k naplnění Cíle</b>	2.1.1 Odlehčovací služby pro seniory
2.1.1 Odehčovací služby pro seniory	
<b>Opatření</b>	
<b>Charakteristika</b>	Plánovaná rekonstrukce Sociálního centra Kamenná Chomutov umožní tuto službu zavést, což bude znamenat uspokojování žádostí v odpovídající míře. Bude provázaná na služby domova pro seniory, vznikne v jeho sousedství. Zajištění nové služby pro 5 klientů – kapacita.
<b>Zdůvodnění potřeby</b>	Jedná se o reakci na zájem veřejnosti, prokazatelným důvodem je počet žádostí v evidenci.
<b>Předpokládané dopady</b>	zajištění služby s kapacitou 5 klientů uspokojování požadavků na umístění v dostatečné míře
<b>Předpokládaná výše finančních nákladů na realizaci</b>	cca 1 000 000,- Kč/rok + 200 000,- Kč na vybavení (jednorázový náklad) provozní náklady budou zajišťovány v rámci domova pro seniory
<b>Předpokládané finanční zdroje</b>	statutární město Chomutov Sociální služby Chomutov, p. o. MPSV ČR úhrady klientů Ústecký kraj
<b>Předpokládaný termín realizace</b>	od roku 2014 - 2017
<b>Předpokládané organizace a partneři, kteří se budou podílet na opatření</b>	statutární město Chomutov Sociální služby Chomutov, p. o.
<b>Koordinátor</b>	Sociální služby Chomutov, p. o.



<b>Předpokládané výstupy (kvantitativní)</b>	1 nová služba s okamžitou kapacitou 5 míst po dobu 3 měsíců, tedy cca 20 míst za rok
--	--

<b>Název Cíle</b>	<b>2.2 Podpora samostatně žijících seniorů v domácím prostředí</b>
<b>Krátký popis Cíle</b>	Osobní asistence je terénní služba určena seniorům, žijícím v domácím prostředí, kteří mají snížené schopnosti v oblasti osobní péče, využívání veřejných míst, kontaktu s rodinou a širší společností. Nabízí prostor pro seberealizaci, podporu sebeobsluhy, její pomocí se lidé stávají samostatnější a plněji využívají života. Osobní asistence se poskytuje v domácím prostředí uživatele v kteroukoliv denní i noční dobu.
<b>Opatření, která vedou k naplnění Cíle</b>	2.2.1 Osobní asistence pro seniory 2.2.2 Časové rozšíření pečovatelské služby

<b>Opatření</b>	<b>2.2.1 Osobní asistence pro seniory</b>
<b>Charakteristika</b>	Zvýšení počtu osobních asistentů o dvě pracovní pozice. Navýšení počtu klientů v osobní asistenci o 8 až 10 nových klientů v okamžité denní péči.
<b>Zdůvodnění potřeby</b>	Osobní asistence je poskytována osobám se zdravotním postižením a seniorům.
<b>Předpokládané dopady</b>	Možnost rozšíření pracovního týmu o 2 osobní asistenty a tím i možnosti zvýšení počtu klientů, jimž bude poskytnuta služba.
<b>Předpokládaná výše finančních nákladů na realizaci</b>	600 000,- Kč/rok na mzdové a provozní náklady
<b>Předpokládané finanční zdroje</b>	MPSV ČR Ústecký kraj statutární město Chomutov Strukturální fondy EU
<b>Předpokládaný termín realizace</b>	2014 - 2017
<b>Předpokládané organizace a partneři, kteří se budou podílet na opatření</b>	Centrum pomoci pro zdravotně postižené a seniory, o. p. s. případně další organizace
<b>Koordinátor</b>	Centrum pomoci pro zdravotně postižené a seniory, o. p. s.





<b>Předpokládané výstupy (kvantitativní)</b>	navýšení počtu o 8 - 10 klientů v okamžité denní péči navýšení cca 4 - 5 klientů (intervencí) denně, tedy 160 - 200 intervencí měsíčně
--	---

<b>2.2.2 Časové rozšíření pečovatelské služby</b>	
<b>Opatření</b>	
<b>Charakteristika</b>	Rozšíření terénní služby poskytované dle potřeb uživatelů na celodenní provoz.
<b>Zdůvodnění potřebnosti</b>	Terénní služba je poskytována osobám se zdravotním postižením, seniorům a rodinám s dětmi. Služba je poskytována denně od 7:00 do 18:00 hodin dle individuálních potřeb klientů.
<b>Předpokládané dopady</b>	zvýšení počtu klientů, jimž bude poskytnuta pečovatelská služba
<b>Předpokládaná výše finančních nákladů na realizaci</b>	náklady budou uplatněny v rámci již fungující služby
<b>Předpokládané finanční zdroje</b>	MPSV ČR statutární město Chomutov Republikové centrum vzdělávání, s. r. o. úhrady klientů
<b>Předpokládaný termín realizace</b>	2014 - 2017
<b>Předpokládané organizace a partneři, kteří se budou podílet na opatření</b>	Sociální služby Chomutov, p. o. Republikové centrum vzdělávání, s. r. o.
<b>Koordinátor</b>	Sociální služby Chomutov, p. o.
<b>Předpokládané výstupy (kvantitativní)</b>	kapacita nebude navýšena, dojde pouze k rozšíření služeb pro stávající klienty tuto rozšířenou službu využije 30 klientů



<b>Název Cíle</b>	<b>2.3 Zajištění paliativní péče terminálně nemocným občanům v domácím prostředí</b>
<b>Krátký popis Cíle</b>	Poskytnutí zdravotní a lidské podpory terminálně nemocným pacientům a jejich rodinám v domácím prostředí zapojením široké rodiny a přátel do péče. Zainteresovaní vychází vstříc individuálním potřebám a přáním nemocného, snaží se mu ulevit od bolesti a podporují jej, aby mohl zůstat až do konce života v intenzivních vztazích se svými blízkými.
<b>Opatření, která vedou k naplnění Cíle</b>	2.3.1 Rozvoj domácí hospicové péče

<b>Opatření</b>	<b>2.3.1 Rozvoj domácí hospicové péče</b>
<b>Charakteristika</b>	Zajištění zázemí pro novou službu – terénní hospicová péče. Zajištění služeb pro 50 klientů ročně.
<b>Zdůvodnění potřeby</b>	Zdravotní a lidská podpora terminálně nemocným pacientům a jejich rodinám v jejich domácím prostředí. Umožnění pacientům s vážným onemocněním, u nichž již není indikovaná nemocniční péče, prožít poslední etapu jejich života v kruhu rodiny.
<b>Předpokládané dopady</b>	umožnit rodinám a nemocnému prožít zbývající část života v domácím prostředí léčba bolesti a zmírnění příznaků provázejících terminální stav zachování individuálního přístupu
<b>Předpokládaná výše finančních nákladů na realizaci</b>	1 800 000,- Kč/rok (1 sociální pracovník, 3 zdravotní sestry, lékař, psychiatr, psycholog, duchovní) zázemí pro zaměstnance, auto a náklady na dopravu a zajištění pomůcek
<b>Předpokládané finanční zdroje</b>	MZ ČR Ústecký kraj MPSV ČR statutární město Chomutov zdravotní pojišťovny
<b>Předpokládaný termín realizace</b>	2014 - 2017
<b>Předpokládané organizace a partneři, kteří se budou podílet na opatření</b>	Společně proti času o. p. s. spolupráce se subjekty, které službu již nabízejí, např.: Hospic Sv. Štěpána Litoměřice, Opora Ústí nad Labem, Hospic Most, charitativní organizace
<b>Koordinátor</b>	Společně proti času o. p. s.
<b>Předpokládané výstupy (kvantitativní)</b>	50 klientů/rok 1 nová služba – mobilní hospic 4 plné úvazky



(pozn.: 766 úmrtí v obci Chomutov v roce 2013)

Název Cíle	2.4 Podpora aktivit seniorů
Krátký popis Cíle	Podpora aktivit seniorů ve městě prostřednictvím klubů seniorů, propagace Parlamentu seniorů a zachování slev pro seniory ve městě.
Opatření, která vedou k naplnění Cíle	2.4.1 Větší podpora a propagace Parlamentu seniorů 2.4.2 Aktivizace seniorů v odpoledních hodinách a propojení služeb 2.4.3 Zachování podpory města pro volnočasové aktivity seniorů

Opatření	2.4.1 Větší podpora a propagace Parlamentu seniorů
Charakteristika	Zajistit pravidelnou propagaci v Chomutovských novinách popř. v reklamních letáčích obchodů. Vytvořit letáky pro distribuci do knihoven, k lékařům, v MHD a do zdravotnických zařízení. Osobní a pravidelné návštěvy zástupců Parlamentu seniorů v klubech seniorů. Zorganizovat 6 setkání ročně s účastí v průměru 30 osob.
Zdůvodnění potřeby	Parlament seniorů je apolitický poradní orgán magistrátu města, které informuje o svých podnětech, životě, řeší úkoly a náměty pro rozvoj a zkvalitnění života ve městě.
Předpokládané dopady	Podpora spoluúčasti seniorů na správě věcí veřejných města. Aktivní zapojení především seniorů, odhadem cca 3 000 osob. Pravidelná setkání probíhají 1x za dva měsíce, zasedání předchází přípravné schůzky. Koordinace setkání zástupců jednotlivých odborů magistrátu města.
Předpokládaná výše finančních nákladů na realizaci	40 000,- Kč/rok
Předpokládané finanční zdroje	vlastní zdroje dotace (nadace) statutární město Chomutov Ústecký kraj
Předpokládaný termín realizace	2014 - 2017
Předpokládané organizace a partneři, kteří se budou podílet na opatření	Společnost proti času o. p. s statutární město Chomutov odbory MMCH Policie ČR MP Chomutov



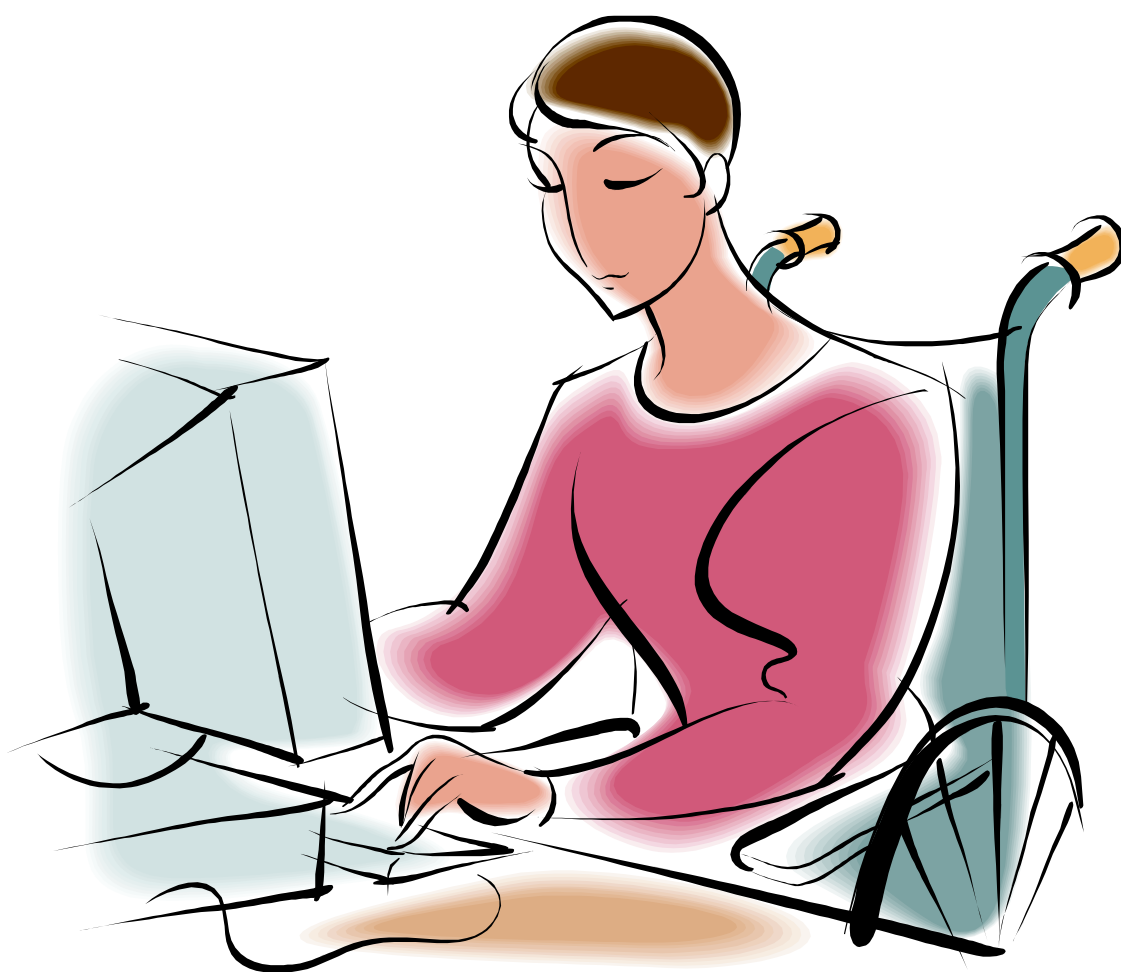
<b>Koordinátor</b>	Společnost proti času o. p. s (Parlament seniorů)
<b>Předpokládané výstupy (kvantitativní)</b>	zpětná vazba bude získávána od aktivních účastníků jednání a následnou kontrolou realizace jejich podnětů v průměru 30 osob na jednom setkání, probíhá 6 setkání za rok

<b>Opatření</b>	
<b>2.4.2 Aktivizace seniorů v odpoledních hodinách a propojení služeb</b>	
<b>Charakteristika</b>	Uspořádání minimálně 6 akcí ročně s účastí cca 150 osob na jedné akci. Rozvoj spolupráce mezi seniory, kluby seniorů a Domovem pro seniory Písečná.
<b>Zdůvodnění potřeby</b>	Organizace a pořádání společenských akcí v rámci klubové činnosti seniorů v Chomutově a regionu. Využití společenské místnosti a zázemí v Domově pro seniory Písečná a přiblížení života v domově potencionálním klientům.
<b>Předpokládané dopady</b>	aktivizace seniorů projekty a akce společně pořádané kluby seniorů a Domovem pro seniory Písečná propagace činnosti seniorů
<b>Předpokládaná výše finančních nákladů na realizaci</b>	0 Kč
<b>Předpokládané finanční zdroje</b>	rozpočet Sociálních služeb Chomutov, p. o.
<b>Předpokládaný termín realizace</b>	2014 - 2017
<b>Předpokládané organizace a partneři, kteří se budou podílet na opatření</b>	Sociální služby Chomutov, p. o. statutární město Chomutov kluby seniorů na území města a regionu
<b>Koordinátor</b>	Sociální služby Chomutov, p. o.
<b>Předpokládané výstupy (kvantitativní)</b>	6 akcí/rok účast 150 osob na jedné akci

<b>Opatření</b>	
<b>2.4.3 Zachování podpory města pro volnočasové aktivity seniorů</b>	
<b>Charakteristika</b>	Udržet podporu města ve smyslu zachování seniorských slev (PZOO Chomutov, SKKS Chomutov, Kultura a sport Chomutov, MHD) apod.
<b>Předpokládané dopady</b>	Slevy přispívají významně k aktivizaci seniorů a pomohou snížit jejich finanční výdaje (nedostatečné příjmy)



<b>Předpokládaná výše finančních nákladů na realizaci</b>	Z dostupných zdrojů se jednalo v roce 2013 o podporu cca 112 000,- Kč (PZOO Chomutov, SKKS Chomutov, Kultura a sport Chomutov).
<b>Předpokládané finanční zdroje</b>	statutární město Chomutov
<b>Předpokládaný termín realizace</b>	po dobu platnosti KPSSS
<b>Předpokládané organizace a partneři, kteří se budou podílet na opatření</b>	senioři žijící ve městě
<b>Koordinátor</b>	statutární město Chomutov
<b>Předpokládané výstupy (kvantitativní)</b>	udržení podpory města slevám, které využívá 40% seniorů, dle odhadu seniorů pracujících v klubech seniorů, jedná se tedy o cca 3 400 seniorů



# OSOBY SE ZDRAVOTNÍM POSTIŽENÍM





## A. PŘEHLED ČLENŮ PRACOVNÍ SKUPINY OSOBY SE ZDRAVOTNÍM POSTIŽENÍM

*manažer Hana Kaplanová*

název subjektu	zástupce	email
<b>Asociace Pro HANDICAP, OO SPMP Chomutov</b>	Dana Patočková	patockova.dana@seznam.cz
<b>Centrum pomoci pro zdravotně postižené a seniory, o. p. s.</b>	Hana Kaplanová	centrumpomoci@seznam.cz hanakaplanova@seznam.cz
<b>Diecézní charita Litoměřice, Charitní ošetrovatelská a pečovatelská služba Chomutov</b>	Jitka Sedláčková	chops.chomutov@dchlhm.cz
<b>Kapka 97, občanské sdružení onkologických pacientů a přátel</b>	Soňa Erdélyiová	info@kapka97.cz
<b>Sociální služby Chomutov, p. o.</b>	Bc. Petra Březinová	brezinova@soschomutov.cz
<b>Občanské sdružení Masopust (Café Atrium)</b>	Mgr. Vladislava Prollová	prolova@gmail.com info@cafe-atrrium.cz
<b>Občanské sdružení Na louce</b>	Kateřina Nevolová, DiS	katerina.nevolova@rckolibrik.cz
<b>Raná péče Diakonie Stodůlky</b>	Mgr. Alena Kunová	kunova@rana-pece.cz
<b>Sjednocená organizace nevidomých a slabozrakých ČR</b>	Waltraud Fuková Martina Kolesárová	chomutov-odbocka@sons.cz
<b>Svaz tělesně postižených v České republice, o. s., místní organizace Chomutov</b>	Jiří Němeček Lydie Jersáková	stpnomecek@ktdkadan.cz stpcv@seznam.cz
<b>Vzdělávací společnost EDOST s. r. o.</b>	Radka Herclíková Mgr. Patrik Rucker	r.herclikova@edost.cz p.rucker@edost.cz





## B. SWOT ANALÝZA

### KDE CHCEME BÝT V ROCE 2017

- 1) je dostatek pracovních příležitostí pro osoby se ZP na chráněném i nechráněném trhu práce (100 nových pracovních míst)
- 2) jsou posílené kompetence ÚP ČR v pracovní rehabilitaci (rozpočet na podporu ZP)
- 3) je dostatek podporovaného bydlení (20 míst)
- 4) existuje rehabilitační centrum pro nevidomé
- 5) jsou vytvářena a udržována pracovní místa pro zrakově postižené (průtočné)
- 6) existují odlehčovací pobytové služby
- 7) je méně bariér ve městě
- 8) jsou psychologové pro potřeby onkologických pacientů
- 9) je zvýšený počet sociálních pracovníků v nemocnici (zdravotní péče), kteří budou připravovat integraci a větší počet psychologů na jednotlivých odděleních
- 10) existuje terapeutická dílna pro mentálně postižené a další OZP
- 11) je ergodiagnostické pracoviště (4)
- 12) je dostatek osobních asistentů (30 asistentů)



<b>Silné stránky</b> <i>(Co se nám daří, co nám jde, o co se můžeme opřít?)</i>	<b>Priorizace</b>	
aktivní neziskové organizace	16	
dlouhodobě pracující organizace	8	
efektivní systém v práci s nevidomými (20 let – existence organizací)	6	
odbornost poskytovatelů	4	
možnost se obrátit na zkušené poskytovatele	2	
podpora města	1	
možnost komunitního plánování	0	
vzájemně o sobě víme	0	

<b>Slabé stránky</b> <i>(Co nám moc nejde, co bychom měli zlepšit, v čem náš rozvoj vážne?)</i>	<b>Priorizace</b>	
nízká kapacita služeb (personál + klienti)	10	
slábnoucí tok sponzorských financí	7	
absence chráněného bydlení pro mentálně postižené	5	
neposkytujeme služby pro duševně nemocné	4	
nedostatečná komunikace se zaměstnavateli	4	
nemožnost si vytvořit rezervu z vlastních výnosů	3	
nejednoznačnost informací v oblasti registrace a poskytování služeb	2	
přežití subjektů mezi lednem až dubnem, nejsou finance (dotace)	1	
propouštění v důsledku nedostatečné kvalifikace zaměstnanců	1	
malé byty pro lidi na vozíku	0	
příliš náročná administrativa (papírování)	0	



<b>Příležitosti</b> ( <i>Jaké vidíme příležitosti pro další rozvoj oblasti, čeho bychom mohli/měli pro rozvoj využít, co by mohlo rozvoj usnadnit?</i> )	<b>Priorizace</b>	
zvyšování kvalifikace osob s handicapem	9	
rozvoj sociálního podnikání	9	
zakázky od města pro sociální firmy (nechceme jenom dotace, chceme práci)	7	
rozvoj potenciálu dobrovolnictví	4	
využívat příklady dobré praxe	3	
využívat dotačních titulů (ČR a EU)	2	
rozšířit kapacity služeb pro OZP	2	
využít funkčního know-how pro stanovení vize (metodika MPSV ČR pro pracovní rehabilitaci)	3	

<b>Hrozby</b> ( <i>Co ohrožuje rozvoj oblasti, čeho bychom se měli vyvarovat?</i> )	<b>Priorizace</b>	
jednoroční financování služeb	13	
izolace zdravotně postižených rodinou	12	
financování aktivizačních služeb	7	
příspěvek na péči není využíván plně, spíše příspěvek pro rodinu	4	



### C. STÁVAJÍCÍ SÍŤ SOCIÁLNÍCH A SOUVISEJÍCÍCH SLUŽEB POSKYTOVANÝCH NA ÚZEMÍ MĚSTA S PŘEHLEDEM FINANCOVÁNÍ ZA ROK 2012 A POČTEM KLIENTŮ ČI JINÝCH VÝSTUPŮ

název služby	provozovatel služby	cílová skupina	počet unicitních klientů nebo kapacita	celkové roční náklady za službu v tisících Kč	z toho podpora města v tisících Kč
<b>poradenství, terénní služby</b>	Asociace Pro HANDICAP	osoby s mentálně handicapované (6 – 40 let)	23	165	75 (45%)
<b>osobní asistence</b>	Centrum pomoci pro ZP a seniory o. p. s.	osoby se zdravotním postižením	50	3 400	15 (1%)
<b>odborné sociální poradenství</b>	Centrum pomoci pro ZP a seniory o. p. s.	osoby se zdravotním postižením	250	600	0
<b>sociálně terapeutické dílny</b>	Masopust, o. s.	osoby mentálně handicapované	28	4 216	157 (3%)
<b>denní stacionář</b>	Sociální služby Chomutov, p. o.	osoby s kombinovaným postižením	15	954	488
<b>denní stacionář pro osoby se zdravotním postižením</b>	Sociální služby Chomutov, p. o.	osoby s kombinovaným postižením	10	538	152
<b>domovy pro osoby se zdravotním postižením</b>	Sociální služby Chomutov, p. o.	osoby s kombinovaným postižením	30	10 625	1 569
<b>poradenství, osobní asistence</b>	SONS ČR	nevidomí a těžce zrakově postižené osoby	35	270	55
<b>odborné sociální poradenství a SAS</b>	Kapka 97	chronicky onkologicky nemocní	523 opakující se klienti	470	30



## D. STANOVENÉ CÍLE A OPATŘENÍ

3.1 Zajištění služeb bydlení pro cílovou skupinu zdravotním postižením	
<b>Název Cíle</b>	
<b>Krátký popis Cíle</b>	Bydlení v tréninkovém prostředí pro získání sociálních dovedností s asistencí dle individuálních potřeb klientů. Cílovou skupinou jsou: <ul style="list-style-type: none"> <li>- osoby s mentálním postižením</li> <li>- osoby zrakově a sluchově postižené</li> <li>- osoby s kombinovaným postižením lehčího stupně</li> <li>- osoby na invalidním vozíku v rámci podporovaného bydlení</li> </ul>
<b>Opatření, které vedou k naplnění Cíle</b>	3.1.1 Nové služby chráněného a podporovaného bydlení
3.1.1 Nové služby chráněného a podporovaného bydlení	
<b>Opatření</b>	
<b>Charakteristika</b>	Zajištění služeb podporovaného bydlení pro 5 osob, podpora bydlení u lidí bydlících doma ve vlastním bytě. Zajištění služeb chráněného bydlení pro 5 osob. Zajištění 1 velkometrážního bytu pro chráněné bydlení s celkovou kapacitou 5 míst.
<b>Zdůvodnění potřebnosti</b>	Zřídit chráněný byt ve vlastnictví města (nebo jiného subjektu), kde by se uživatelé naučili maximální samostatnosti v péči o vlastní osobu. Jednalo by se o tréninkové bydlení na dobu určitou za přítomnosti asistenta. Následuje podporované bydlení se sociální službou. Osoba s mentálním postižením má mít možnost volby bydlení, jedná se o skupiny lidí se stejným postižením. Dochází (s asistentem nebo sami) pravidelně do stacionáře nebo zaměstnání.
<b>Předpokládané dopady</b>	Zajištění maximálně samostatného a integrovaného způsobu života, snížení závislosti osob z CS na rodině, řešení bydlení do budoucna. Osvojení dovedností a návyků vedoucích k samostatnosti v: <ul style="list-style-type: none"> <li>• péči o domácnost a zahradu</li> <li>• hospodaření, nákup a příprava stravy</li> <li>• sociální vztahy</li> <li>• plánování volného času (např. Jihlava „Domov bez zámku“)</li> </ul>
<b>Předpokládaná výše finančních nákladů na realizaci</b>	1 200 000,- Kč/rok pro cca 2,5 úvazku zaměstnance a provozní náklady v případě možnosti využití fondu EU na zřízení nového chráněného bydlení – investiční projekt
<b>Předpokládané finanční zdroje</b>	Ústecký kraj MPSV ČR statutární město Chomutov sponzorské dary (v oblasti vybavení a stavebních úprav)



	úhrady klientů
<b>Předpokládaný termín realizace</b>	od roku 2015 - 2017
<b>Předpokládané organizace a partneři, kteří se budou podílet na opatření</b>	Masopust, o. s. Sociální služby Chomutov, p. o. statutární město Chomutov Asociace Pro HANDICAP
<b>Koordinátor</b>	Masopust, o. s.
<b>Předpokládané výstupy (kvantitativní)</b>	chráněné bydlení: cca 5 osob z cílové skupiny podporované bydlení: 5 osob z cílové skupiny celkem 10 míst – okamžitá kapacita celkem bytů: 1 nový velkometrážní byt

<b>Název Cíle</b>	<b>3.2 Zabezpečit pobytové služby pro těžce tělesně postižené občany</b>
<b>Krátký popis Cíle</b>	Využití stávajících prostor Domova pro osoby se zdravotním postižením Písečná pro 5 míst pro osoby s těžkým tělesným postižením, mentálním zdravím a věkem, který nedosahuje věku seniora (16 – 59 let).
<b>Opatření, která vedou k naplnění Cíle</b>	3.2.1 Rozšíření registrace Domova pro osoby se zdravotním postižením Písečná a vytvoření dalších 5 míst

<b>Opatření</b>	<b>3.2.1 Rozšíření registrace Domova pro osoby se zdravotním postižením Písečná a vytvoření dalších 5 míst</b>
<b>Charakteristika</b>	Vznikne jedna nová služba s kapacitou 5 osob ve stávajícím Domově pro osoby se zdravotním postižením Písečná. Tato služba má návaznost na vznik nového Sociálního centra Kamenná.
<b>Zdůvodnění potřeby</b>	Opatření reaguje na částečné nevyužívání kapacity Domova pro osoby se zdravotním postižením Písečná. Volná místa by bylo možné využít pro potřeby osob s těžkým tělesným postižením, mentálním zdravím a věkem, který nedosahuje věku seniora (16 – 59 let).
<b>Předpokládané dopady</b>	Pozitivní vliv na rodiny klientů, kontakt s jiným prostředím, odlehčovací charakter služby.
<b>Předpokládaná výše finančních nákladů na realizaci</b>	200 000,- Kč/rok investiční výdaje ostatní provozní výdaje bez navýšení, budou zajištěny současnou službou koordinátora opatření
<b>Předpokládané finanční zdroje</b>	Sociální služby Chomutov, p. o. MPSV ČR úhrady klientů



	statutární město Chomutov sponzorské dary
<b>Předpokládaný termín realizace</b>	od roku 2014 - 2017
<b>Předpokládané organizace a partneři, kteří se budou podílet na opatření</b>	Sociální služby Chomutov, p. o.
<b>Koordinátor</b>	Sociální služby Chomutov, p. o.
<b>Předpokládané výstupy (kvantitativní)</b>	uspokojení 5 žádostí výše charakterizovaných osob doplnění kapacity stávajícího domova pro osoby se zdravotním postižením 1 nová služba s kapacitou 5 klientů

<b>Název Cíle</b>	<b>3.3 Podpora zaměstnávání osob se zdravotním postižením</b>
<b>Krátký popis Cíle</b>	Zaměstnávání osob se zdravotním postižením – integrace osob, zlepšení jejich finanční situace.
<b>Opatření, která vedou k naplnění Cíle</b>	3.3.1 Podpora 2 sociálních firem v systému služeb 3.3.2 Chráněná dílna a chráněná pracovní místa pro mentálně postižené a zdravotně postižené občany v Café Atrium 3.3.3 Služby podporovaného zaměstnávání

<b>Opatření</b>	<b>3.3.1 Podpora 2 sociálních firem v systému služeb</b>
<b>Charakteristika</b>	Udržení dvou sociálních firem v Chomutově, snaha o pomoc při zabezpečení zakázek a propagace činnosti. Zaměstnání 15 osob se zdravotním postižením.
<b>Zdůvodnění potřeby</b>	Udržení působení firem zaměstnávajících se zdravotním a mentálním postižením: <ul style="list-style-type: none"> <li>• Revipro s. r. o.</li> <li>• Ing. Jana Raška Moutelíková – Labutiq</li> </ul>
<b>Předpokládané dopady</b>	Užší spolupráce a možnost zakázek od města by umožnila další rozvoj firmy a zasadila ji více do místní komunity. Cílem jsou stabilní sociální podniky dobře známé a propagující své cíle v rámci města.
<b>Předpokládaná výše finančních nákladů na realizaci</b>	Jedná se o možnost zakázek pro sociální firmu Revipro s. r. o. a možnost prezentace, inzerce či propagace na akcích či v tisku města pro obě sociální firmy.
<b>Předpokládané finanční zdroje</b>	Statutární město Chomutov a jeho příspěvkové organizace vlastní zdroje



<b>Předpokládaný termín realizace</b>	2014 - 2017
<b>Předpokládané organizace a partneři, kteří se budou podílet na opatření</b>	Revipro s. r. o. Ing. Jana Raška Moutelíková (Labutiq) statutární město Chomutov a jeho příspěvkové organizace
<b>Koordinátor</b>	Revipro s. r. o. Ing. Jana Raška Moutelíková (Labutiq)
<b>Předpokládané výstupy (kvantitativní)</b>	15 zaměstnaných zdravotně postižených osob zachování existence dvou sociálních firem

<b>Opatření</b>	<b>3.3.2</b> <b>Chráněná dílna a chráněná pracovní místa pro mentálně postižené a zdravotně postižené občany v Café Atrium</b>
<b>Charakteristika</b>	Jedná se o udržení 11 pracovních míst v Café Atrium, včetně 5 chráněných pracovních míst.
<b>Zdůvodnění potřeby</b>	Podpora zaměstnávání osob se zdravotním postižením.
<b>Předpokládané dopady</b>	Kavárna Café Atrium se orientuje na pracovní-tréninkové činnosti a zaměstnávání osob se zdravotním, především s mentálním postižením a pilotně i s duševním onemocněním. Pracuje zde 10 osob z CS, Masopust, o. s. plánuje udržení pracovních míst formou zřízení chráněných pracovních míst.
<b>Předpokládaná výše finančních nákladů na realizaci</b>	750 000,- Kč za rok potřeba symbolického nájmu od města za prostory
<b>Předpokládané finanční zdroje</b>	Úřad práce ČR statutární město Chomutov (oblast pronájmu provozovny) ESF vlastní zdroje
<b>Předpokládaný termín realizace</b>	2014 - 2017
<b>Předpokládané organizace a partneři, kteří se budou podílet na opatření</b>	Masopust, o. s. statutární město Chomutov ESF Úřad práce ČR
<b>Koordinátor</b>	Masopust, o. s.
<b>Předpokládané výstupy (kvantitativní)</b>	11 pracovních pozic 5 nově vytvořených chráněných pracovních míst

<b>Opatření</b>	<b>3.3.3</b> <b>Služby podporovaného zaměstnávání</b>
<b>Charakteristika</b>	Zajistit zaměstnání s podporou asistentů pro 25 klientů ročně.





<b>Zdůvodnění potřeby</b>	Podporované zaměstnávání jako forma podpory zaměstnávání osob se zdravotním postižením, prioritně s mentálním a tělesným postižením, jež by jinak měly velice malou šanci najít zaměstnání. Možnost získání mzdových prostředků, které mohou čerpat zaměstnavatelé.
<b>Předpokládané dopady</b>	Úhrada pracovních asistentů, kteří přímo pomohou osobám z CS při adaptaci. Jisté procento zaměstnanců z CS zůstane v zaměstnáních i po skončení subvencí, ostatní získají cenné zkušenosti, praxi, kontakty a vlastní výdělek. Největším přínosem je zařazení klientů z CS do plnohodnotného způsobu života.
<b>Předpokládaná výše finančních nákladů na realizaci</b>	Jedná se především o náklady spojené s přípravou na konkrétní zaměstnání, dále na nalezení vhodných pracovních pozic, na úhradu mzdových nákladů zaměstnavatelům a poskytovanou asistenci klientům. Při zapojení cca 25 klientů z CS se ročně jedná o cca 2 500 000,- Kč, je započítána i refundace mzdy zaměstnavateli pro dobu 6 měsíců na každého zaměstnaného klienta a 10 asistentů pro CS. Bez refundace mzdy je částka 1 100 000,-Kč na rok.
<b>Předpokládané finanční zdroje</b>	Masopust, o. s. ESF v oblasti podpory zaměstnávání osob ohrožených soc. vyloučením
<b>Předpokládaný termín realizace</b>	2014 – 2017 (dle výzev ESF)
<b>Předpokládané organizace a partneři, kteří se budou podílet na opatření</b>	Masopust, o. s. zaměstnavatelé z řad podnikatelského sektoru zaměstnavatelé z řad neziskového sektoru
<b>Koordinátor</b>	Masopust, o. s.
<b>Předpokládané výstupy (kvantitativní)</b>	v roce 2014 – 25 klientů na trhu práce (realizace již běžícího projektu S chutí do práce) udržení počtu 25 klientů na trhu práce



<b>Název Cíle</b>	<b>3.4 Vznik komunitní služby pro duševně nemocné osoby</b>
<b>Krátký popis Cíle</b>	Informační a poradenská činnost, zajištění poskytování služeb pro osoby s duševním onemocněním v oblasti aktivizace a podporovaného zaměstnávání, monitoring potřeb osob z cílové skupiny a spolupráce s lékaři. Ve městě není sociální služba otevřená přímo osobám s duševním onemocněním. Předpokládaný počet je 15 lidí s duševním onemocněním.
<b>Opatření, která vedou k naplnění Cíle</b>	3.4.1 Sociální rehabilitace pro duševně nemocné osoby

<b>Opatření</b>	<b>3.4.1 Sociální rehabilitace pro duševně nemocné osoby</b>
<b>Charakteristika</b>	Vznik nové služby sociální rehabilitace s kapacitou 10 až 15 klientů ročně na jednoho zaměstnance, z toho 50% klientů nastoupí do zaměstnání.
<b>Zdůvodnění potřeby</b>	Sociální rehabilitace směřuje k dosažení samostatnosti, nezávislosti a soběstačnosti osob cílové skupiny, a to nácvikem výkonů běžných pro samostatný život a nezbytných činností alternativním způsobem využívajícím zachovaných schopností, potenciálů a kompetencí. Sociální rehabilitace se poskytuje formou ambulantní služby, která dosud ve městě chybí.
<b>Předpokládané dopady</b>	Tato CS potřebuje nalézt podporu ve formě komplexních a logicky provázaných služeb – SR, možnost chráněného zaměstnávání, volnočasových aktivit, podporovaného bydlení pro potřeby integrace.
<b>Předpokládaná výše finančních nákladů na realizaci</b>	600 000,- Kč/ročně - 2 sociální pracovníci 150 000,- Kč/ročně - provozní náklady
<b>Předpokládané finanční zdroje</b>	ESF MPSV ČR Ústecký kraj statutární město Chomutov Úřad práce ČR
<b>Předpokládaný termín realizace</b>	2015 zahájení služby - 2017
<b>Předpokládané organizace a partneři, kteří se budou podílet na opatření</b>	Masopust, o. s. případně jiné organizace
<b>Koordinátor</b>	Masopust, o. s.
<b>Předpokládané výstupy (kvantitativní)</b>	2 sociální pracovníci pro 10 – 15 klientů 5 – 7 osob s duševním onemocněním se uplatní v pracovním procesu



<b>Název Cíle</b>	<b>3.5 Zajistit pracovníě tréninkové programy prioritně pro mentálně postižené a zdravotně postižené občany</b>
<b>Krátký popis Cíle</b>	Zapojování osob se ZP – mentálním a kombinovaným postižením do pracovního procesu, poskytnutí pracovního a společenského uplatnění osobám s duševním onemocněním na trhu práce s pomocí využití aktivní politiky zaměstnanosti.
<b>Opatření, která vedou k naplnění Cíle</b>	3.5.1 Sociálně terapeutické dílny 3.5.2 Služby sociální rehabilitace pro mentálně a zdravotně postižené občany
<b>Opatření</b>	<b>3.5.1 Sociálně terapeutické dílny</b>
<b>Charakteristika</b>	Vznik jedné nové služby sociálně terapeutické dílny s kapacitou 15 až 20 osob.
<b>Zdůvodnění potřeby</b>	Cílem je poskytnout osobám s mentálním, tělesným a kombinovaným postižením od 16 do 64 let trénink pracovních a sociálních dovedností. V rámci STD Masopust, o. s. usiluje o zřízení dílny pro výtvarné činnosti, zatím omezené jen na činnosti spojené s provozem kavárny. Dílna by byla součástí stacionáře a suplovat zaměstnání a realizovala by zácvk v pracovních skupinách, celoživotní zdělávání a rozmanité volnočasové aktivity.
<b>Předpokládané dopady</b>	Sociálně terapeutická dílna by měla vzniknout pro lidi s nejtěžšími formami postižení, kteří žijí ve vlastních rodinách a umožnit jim následné vzdělávání a rozvoj – upevňování a fixace učiva po celý život. Tyto osoby nebudou od ukončené povinné školní docházky zůstávat doma, zákonní zástupci by měli možnost dále pracovat. Tato služba ve městě a okolí není provozována.
<b>Předpokládaná výše finančních nákladů na realizaci</b>	760 000,- Kč/rok 1 050 000,- Kč/rok (v případě vzniku nové služby)
<b>Předpokládané finanční zdroje</b>	Masopust, o. s. projekty Úřad práce ČR sponzorské dary vlastní zdroje MPSV ČR Ústecký kraj statutární město Chomutov SKKS Chomutov
<b>Předpokládaný termín realizace</b>	2014 - 2017



<b>Předpokládané organizace a partneři, kteří se budou podílet na opatření</b>	MPSV ČR Ústecký kraj statutární město Chomutov SKKS Chomutov sponzorské dary (Severočeské doly, ČEZ, SWH stavby apod.) Sociální služby Chomutov, p. o.
<b>Koordinátor</b>	Masopust, o. s.
<b>Předpokládané výstupy (kvantitativní)</b>	kapacita cca 15 – 20 osob z CS 1 nová služba, pod sdružením Masopust, o. s.

<b>Opatření</b>	<b>3.5.2 Služby sociální rehabilitace pro mentálně a zdravotně postižené občany</b>
<b>Charakteristika</b>	Vznik služby sociální rehabilitace pro osoby s těžším stupněm mentálního postižení s kapacitou 10 až 15 klientů.
<b>Zdůvodnění potřeby</b>	Sociální rehabilitace (dále SR) je službou, která by mohla doplnit nabídku služeb především pro osoby s mentálním, tělesným či kombinovaným postižením. Možností je zřídit SR v rámci aktivit Masopust, o. s.
<b>Předpokládané dopady</b>	Saturace služeb pro dospělé osoby s těžším stupněm postižení, aby se mohly dle svých možností zapojovat do běžného života, vyjít z hrozící sociální izolace a ulehčit život pečujícím osobám.
<b>Předpokládaná výše finančních nákladů na realizaci</b>	1 159 000,- Kč/rok
<b>Předpokládané finanční zdroje</b>	MPSV ČR Ústecký kraj – dotace na soc. službu statutární město Chomutov – prostory, finanční podpora vlastní zdroje sponzorské dary
<b>Předpokládaný termín realizace</b>	2015 - 2017
<b>Předpokládané organizace a partneři, kteří se budou podílet na opatření</b>	Masopust, o. s. Sociální služby Chomutov, p. o. Úřad práce ČR statutární město Chomutov
<b>Koordinátor</b>	Masopust, o. s.
<b>Předpokládané výstupy (kvantitativní)</b>	10 – 15 klientů z cílové skupiny 1 nová služba



<b>Název Cíle</b>	<b>3.6 Zapojení dobrovolníků do činnosti sociálních služeb</b>
<b>Krátký popis Cíle</b>	Cílem je zapojení dobrovolníků do činnosti sociálních služeb ve městě. Jedná se o poskytovatele služeb pro osoby s mentálním postižením, domov pro seniory, nemocnice, zařízení sociální intervence a dalších sociálních služeb. Zákon o sociálních službách vyžaduje, aby účast dobrovolníků ve službách byla ošetřena dle tohoto zákona. Je třeba vytvářet příležitosti pro uplatnění dobrovolné práce lidí, kteří chtějí svůj čas věnovat ke zlepšení kvality života lidí v komunitě (obci). Rozvoj spolupráce se školami jako s potencionálními dobrovolníky.
<b>Opatření, která vedou k naplnění Cíle</b>	3.6.1 Rozvoj dobrovolnictví a spolupráce se školami a dalšími subjekty

<b>Opatření</b>	<b>3.6.1 Rozvoj dobrovolnictví a spolupráce se školami a dalšími subjekty</b>
<b>Charakteristika</b>	Zajistit garanta pro vzdělávání dobrovolníků a 15 kvalifikovaných dobrovolníků k dispozici poskytovatelům služeb ročně.
<b>Zdůvodnění potřebnosti</b>	Rozvoj dobrovolnictví na území města. Masopust, o. s. zapojí dobrovolníky z řad veřejnosti – výtvarné a pracovní činnosti, zájmová činnost, sportovní aktivity (turistika). KAPKA 97 – edukace v oblasti prevence rakoviny prsu a spolupráce se SZŠ Chomutov – PEER program na středních školách v regionu. Další možností je zřízení pobočky Dobrovolnického centra Most při Diakonii ČCE. Na základě několikaleté úspěšné činnosti DC na Mostecku chce rozšířit svou působnost na Chomutovsko a aktivně zde šířit povědomí o dobrovolnictví.
<b>Předpokládané dopady</b>	Využití dovedností a znalostí dobrovolníků, propojení místní komunity, sociální integrace, nové kontakty. Zvýšení informovanosti veřejnosti a mladých žen o prevenci rakoviny prsu a screeningovém programu. Zajištění garanta dobrovolnictví. Zvýšení počtu přijímajících organizací a dobrovolníků.
<b>Předpokládaná výše finančních nákladů na realizaci</b>	100 000,- Kč/rok na zajištění 15 „profesionálních dobrovolníků“
<b>Předpokládané finanční zdroje</b>	granty na podporu dobrovolnictví, (ČEZ, statutární město Chomutov, nadace) sponzorské dary
<b>Předpokládaný termín realizace</b>	2014 - 2017



<b>Předpokládané organizace a partneři, kteří se budou podílet na opatření</b>	Poradenství a supervize Dobrovolnické centrum Ústí nad Labem Dobrovolnické centrum Diakonie ČCE – Středisko sociální pomoci v Mostě Masopust, o. s. střední školy NNO v Chomutově dobrovolníci z řad veřejnosti Kapka 97
<b>Koordinátor</b>	Masopust, o. s.
<b>Předpokládané výstupy (kvantitativní)</b>	připravit 15 dobrovolníků ročně připravit 3 organizace přijímající dobrovolníky jednání s Dobrovolnickým centrem při ČCE Most o zajištění supervize založení pobočky Dobrovolnického centra při ČCE Most

<b>Název Cíle</b>	<b>3.7 Zajištění terénní služby pro rodiny s dětmi s postižením</b>
<b>Krátký popis Cíle</b>	Zajištění možnosti využít ranou péči jako podpůrnou službu pro rodiny s dětmi s postižením nebo ohroženým vývojem v raném věku. Cílovou skupinou jsou rodiny s dětmi s různým typem zdravotního postižení ve věku do sedmi let.
<b>Opatření, která vedou k naplnění Cíle</b>	3.7.1 Zajištění služeb rané péče

<b>Opatření</b>	<b>3.7.1 Zajištění služeb rané péče</b>
<b>Charakteristika</b>	Rozvoj služeb rané péče ve městě Chomutov, zapojení maximálně 10 až 13 rodin ročně.
<b>Zdůvodnění potřeby</b>	Raná péče je terénní bezúhradová služba sociální prevence. Organizace poskytující ranou péči ve městě Chomutov sídlí v kraji Praha, poskytují služby pro podporu rodiny (např. odborné poradenství, naslouchání a provázení, psychologické služby, ...) a pro podporu vývoje dítěte.
<b>Předpokládané dopady</b>	Rodiny s dětmi s postižením jsou podpořeny zajištěním informovanosti a získáním praktických dovedností pro vývoj dítěte vzhledem k jeho individuálním potřebám. Získají dovednosti orientovat se v situacích a zajistit nezbytné podmínky pro naplnění speciálních potřeb dítěte.
<b>Předpokládaná výše finančních nákladů na realizaci</b>	40 000,- Kč pro rodinu/rok
<b>Předpokládané finanční zdroje</b>	MPSV ČR Ústecký kraj statutární město Chomutov sponzorské dary (v oblasti investic a vybavení)
<b>Předpokládaný termín realizace</b>	2014 - 2017



<b>Předpokládané organizace a partneři, kteří se budou podílet na opatření</b>	Diakonie ČCE – středisko Praha 5 – Stodůlky (detašované pracoviště pro ÚK: Děčín) Raná péče EDA Praha Tamtam Praha
<b>Koordinátor</b>	Diakonie ČCE – středisko Praha 5 – Stodůlky (detašované pracoviště pro ÚK: Děčín)
<b>Předpokládané výstupy (kvantitativní)</b>	zajištění služby pro 10 až 13 rodin/rok

<b>Název Cíle</b>	<b>3.8 Aktivizace volného času klientů se zdravotním postižením</b>
<b>Krátký popis Cíle</b>	Aktivizační volnočasové aktivity jsou určeny lidem, jejichž schopnosti a možnosti jsou sníženy především v oblasti společenského života. Cílem je posílit samostatnost osob se zdravotním postižením a umožnit jim účast na kulturních a společenských akcích. Rekondiční a edukační programy vycházejí z potřeb klienta kompenzovat svépomocí svůj zdravotní stav. Doplnují či navazují na léčbu klienta, přispívají ke stabilizaci a zlepšování fyzického a psychického stavu.
<b>Opatření, která vedou k naplnění Cíle</b>	3.8.1 Volnočasové aktivity a podpora svépomocných skupin 3.8.2 Rekondiční a edukační programy pro pečující rodiny

<b>Opatření</b>	<b>3.8.1 Volnočasové aktivity a podpora svépomocných skupin</b>
<b>Charakteristika</b>	Aktivizační služby v oblasti volného času handicapovaných klientů. Realizovat psychorehabilitační pobyty, které jsou základním prostředkem umožňujícím rodinám zvládat péči o člena rodiny s postižením. Zapojit cca 90 fyzických osob z cílové skupiny za rok a uskutečnit minimálně 5 pobytových akcí ročně.
<b>Zdůvodnění potřebnosti</b>	Odpolední využití dílny (Masopust, STD) pro volnočasové aktivity CS, především ve výtvarné oblasti. V plánu je nabídnout společnou tvorbu také dalším NNO – KAPKA 97, Společně proti času, o. p. s. Realizace aktivit - divadlo, plavání, cvičení, společné schůzky se sdílením stejné problematiky, besedy na odborné téma, ergoterapie. Jednou z volnočasových aktivit jsou psychorehabilitační pobyty, pro mnohé lidi s postižením a jejich rodiny jsou jiné formy rehabilitace často nedostupné. Z hlediska efektivity vynaložených prostředků je tato forma podpory pečujících rodin výhodnější.



<p><b>Předpokládané dopady</b></p>	<p>Efektivní využití pronajatých prostor STD v odpoledních hodinách, zvýšení nabídky volnočasových aktivit pro CS (se zapojením dobrovolníků), prohloubení komunitní práce společnými aktivitami s dalšími subjekty, prodej výrobků. Zapojení do aktivního života, relaxace, předávání zkušeností v rámci svépomocné skupiny. Zlepšení fyzické a psychické kondice, navazování a upevňování přátelských vztahů mezi pečujícími, výměna nových poznatků a zkušeností, poznávání nových destinací, sportů, seznamování většinové společnosti s problematikou mentálního a tělesného postižení.</p>
<p><b>Předpokládaná výše finančních nákladů na realizaci</b></p>	<p>250 000,- Kč/rok (Masopust, o. s.) – 50 osob Asociace pro HANDICAP - celkem 37 opakujících se osob 50 000,- Kč pobyt (20 osob/týden) 25 000,- Kč tábor (15 osob/týden) 20 000,- Kč víkendový pobyt pro pečující s psychologem a jógou nebo jinou aktivitou (20 osob/víkend)</p>
<p><b>Předpokládané finanční zdroje</b></p>	<p>vlastní zdroje sponzorské dary statutární město Chomutov sbírky</p>
<p><b>Předpokládaný termín realizace</b></p>	<p>2014 - 2017</p>
<p><b>Předpokládané organizace a partneři, kteří se budou podílet na opatření</b></p>	<p>Masopust, o. s. Společně proti času, o. p. s. Kapka 97 statutární město Chomutov ČEZ, Severočeské doly, OPW Dover a další společnosti Městské divadlo Most Relaxační a oddechové centrum Chomutov Asociace Pro HANDICAP Diakonie ČCE – Středisko sociální pomoci v Mostě ZŠ a MŠ 17. listopadu Chomutov SZŠ Chomutov obec Březno, Blatno a Zelená</p>
<p><b>Koordinátor</b></p>	<p>Masopust, o. s.</p>
<p><b>Předpokládané výstupy (kvantitativní)</b></p>	<p>zapojení 120 osob z cílové skupiny/rok 5 pobytových akcí/rok</p>





<b>Opatření</b>	<b>3.8.2 Rekondiční a edukační programy pro pečující rodiny</b>
<b>Charakteristika</b>	Zajistit aktivity pro 15 až 20 pečujících osob ročně. Uskutečnit 1 přednášku pro veřejnost ročně a 5 účastníků kurzu sebeobhájců ročně.
<b>Zdůvodnění potřebnosti</b>	Rekondiční programy a pobyty v přírodě s edukačním programem. Edukační programy pro 15 – 20 osob pečujících osob (např. psycholog, syndrom vyhoření), postižení klienti - absolvování kurzu sebeobhájců pro 5 klientů, pro veřejnost a dobrovolníky 1 realizovaná beseda.
<b>Předpokládané dopady</b>	Zapojení do aktivního života, navázání přátelství, pomoc druhým, relaxace a nácvik relaxačních cvičení. Psychická podpora pečujících v jejich celoživotní, bezvýchodné situaci. Výchova lidí s MP v umění komunikovat s okolím a prosazovat své zájmy. Seznamování široké laické i odborné veřejnosti s problematikou života lidí s MP a kombinovanými vadami.
<b>Předpokládaná výše finančních nákladů na realizaci</b>	55 000,- Kč/rok
<b>Předpokládané finanční zdroje</b>	úhrady klientů sponzorské dary statutární město Chomutov sbírka (Květinový den – Liga proti rakovině) nadace vlastní zdroje
<b>Předpokládaný termín realizace</b>	2014 - 2017
<b>Předpokládané organizace a partneři, kteří se budou podílet na opatření</b>	organizace zabývající se rekondičními a edukačními programy Asociace Pro HANDICAP Masopust, o. s. statutární město Chomutov Diakonie ČCE – Středisko sociální pomoci v Mostě ZŠ a MŠ 17. listopadu Chomutov SZŠ Chomutov
<b>Koordinátor</b>	Asociace Pro HANDICAP
<b>Předpokládané výstupy (kvantitativní)</b>	15 - 20 pečujících osob/rok 5 absolventů kurzů sebeobhájců/rok 1 beseda pro veřejnost/rok



<b>Název Cíle</b>	<b>3.9 Zvyšování kvalifikace a vzdělávání pro osoby s těžkým mentálním postižením, po ukončení základní školní docházky</b>
<b>Krátký popis Cíle</b>	Umožnit následné vzdělávání pro osoby s těžkým mentálním postižením. Posílení existence organizace, s níž by zaměstnavatelé v regionu mohli spolupracovat, což by významně zvýšilo šance na vyšší míru zaměstnanosti OZP v regionu.
<b>Opatření, která vedou k naplnění Cíle</b>	3.9.1 ASIPO – asistence OZP pro integraci na trh práce 3.9.2 Zajištění následného vzdělávání pro osoby s těžkým mentálním postižením – přesah do oblasti školství

<b>Opatření</b>	<b>3.9.1 ASIPO – asistence OZP pro integraci na trh práce</b>
<b>Charakteristika</b>	Snížení nezaměstnanosti cílové skupiny osob se ZP ve městě Chomutov. Příprava pro integraci 50 osob na trh práce ročně, etablování partnera pro zaměstnavatele z regionu k řešení zaměstnávání ZP (servisní organizace).
<b>Zdůvodnění potřeby</b>	Vzdělávací společnost EDOST s. r. o. se zabývá problematikou integrace OZP na trh v oblastech: odborné a osobnostní vzdělávání OZP kariéerní poradenství OZP ergodiagnostické vyšetření psychodiagnostické vyšetření zprostředkování zaměstnání audity pracovních příležitostí pro OZP ve firmách cvičná dílna pracovní rehabilitace ve spolupráci s ÚP ČR
<b>Předpokládané dopady</b>	Zaměstnavatelé získají partnera a servisní organizaci, která jim proces pomůže řešit, což by významně zvýšilo šance na vyšší míru zaměstnanosti OZP v regionu.
<b>Předpokládaná výše finančních nákladů na realizaci</b>	mzdové a provozní náklady na odborného pracovníka - cca 500 000,- Kč ročně cenové rozmezí za rekvalifikace, popř. audity pracovních míst a integraci osob ZP pro zaměstnavatele dle počtu účastníků: 3 500 – 21 500,- Kč/za účastníka
<b>Předpokládané finanční zdroje</b>	Strukturální fondy EU MPSV ČR Magistrát města Chomutova Ústecký kraj zaměstnavatelé
<b>Předpokládaný termín realizace</b>	od 1. 9. 2014 - 2017



<b>Předpokládané organizace a partneři, kteří se budou podílet na opatření</b>	Vzdělávací společnost EDOST s. r. o. Úřad práce ČR Krajská zdravotní, a. s. – Nemocnice Chomutov, o. z. ČSSZ Magistrát města Chomutova Ústecký kraj zaměstnavatelé
<b>Koordinátor</b>	Vzdělávací společnost EDOST s. r. o.
<b>Předpokládané výstupy (kvantitativní)</b>	zvýšení zaměstnanosti osob ZP v regionu (snížený počet v evidenci ÚP ČR, červen 2013 Chomutov – 1045 osob) příprava a aktivity pro integraci OZP na trh práce – cca 50 osob ZP ročně zaměstnavatelé získají servisní organizaci pro kvalifikovaný výběr, přípravu a integraci osob ZP

**OPATŘENÍ PŘESAHUJÍCÍ DO OBLASTI ŠKOLSTVÍ**

V KPSSS jsou podchyceny problémy související se sociální oblastí, ale řešení nejsou v její kompetenci. Opatření jsou zde uvedena jako podnět pro vedení města s cílem podpořit řešení problému vzájemným jednáním s kompetentními institucemi.

<b>Opatření</b>	<b>3.9.2 Zajištění následného vzdělávání pro osoby s těžkým mentálním postižením</b>
<b>Charakteristika</b>	Zajištění následného vzdělávání pro osoby s těžkým mentálním postižením, otevření 1 třídy s kapacitou 12 osob.
<b>Zdůvodnění potřeby</b>	Jednalo by se o školské zařízení, které bude navazovat na ZŠ a dále prohlubovat a upevňovat stupeň dosaženého vzdělání a rozvíjet jej dle individuálních potřeb osob ZP, které mají ukončenou povinnou školní docházku. Nová služba zajišťovaná APH, nároky na prostory, technické zajištění a personál.
<b>Předpokládané dopady</b>	Umožnit následné vzdělávání osobám s těžkým mentálním postižením a kombinovanými vadami – upevňování a fixace učiva po celý život. Tyto osoby nebudou od ukončené povinné školní docházky zůstávat doma, zákonní zástupci by měli možnost dále pracovat.
<b>Předpokládaná výše finančních nákladů na realizaci</b>	jedna třída (10 žáků) - 1 pedagog a 2 asistenty - 650 000 Kč/rok APH je ochotna se úkolu ujmout, v minulých letech pro tyto účely založila neziskovou o. p. s. a také s. r. o. Tyto aktivity mohou vzniknout ve stávajícím denním stacionáři Sociálních služeb Chomutov, p. o., stačí pouze rozšířit službu.
<b>Předpokládané finanční zdroje</b>	MPSV ČR Ústecký kraj – dotace na službu statutární město Chomutov – prostory, fin. podpora na mzdy (pokud by se nejednalo o školské zařízení, ale o sociálně terapeutickou dílnu)
<b>Předpokládaný termín realizace</b>	2015 - 2017
<b>Předpokládané organizace a partneři, kteří se budou podílet na opatření</b>	Asociace Pro HANDICAP ZŠ a MŠ 17. listopadu Chomutov SZŠ Chomutov Sociální služby Chomutov, p. o. statutární město Chomutov Úřad práce ČR
<b>Koordinátor</b>	Asociace Pro HANDICAP ZŠ a MŠ 17. listopadu Chomutov
<b>Předpokládané výstupy (kvantitativní)</b>	1 třída – max. 12 osob ZTP/P 2 speciální pedagogové 4 asistenti pedagoga





# OSOBY V KRIZOVÝCH SITUACÍCH





## A. PŘEHLED ČLENŮ PRACOVNÍ SKUPINY OSOBY V KRIZOVÝCH SITUACÍCH

*manažer Mgr. Vladimír Moravec, DiS.*

název subjektu	zástupce	email
Člověk v tísni, o. p. s.	Petra Vrzáková	petra.vrzakova@clovekvtsni.cz
Občanské sdružení Světlo Kadaň (K-centrum Chomutov)	Lenka Protivová	kcchomutov@os-svetlo.net
Sociální služby Chomutov, p. o.	Mgr. Jana Mrkvičková	mrkvickova@soschomutov.cz
Náboženská obec Církve československé husitské v Chomutově	Mgr. Vladimír Moravec, DiS.	husiticv@seznam.cz
Občanské sdružení Romů Integrace NOVUM Chomutov	Štefan Řáha	stefanraha@seznam.cz
Probační a mediační služba ČR – středisko Chomutov	Mgr. Renata Kubátová	rkubatova@pms.justice.cz
Městská policie Chomutov	Iva Ejim	i.ejim@chomutov-mesto.cz
Policie ČR	Marie Pivková	krpulk.kr.pis.cv@pcr.cz
Centrum krizové intervence – Občanské sdružení Spirála	Mgr. Martina Vojtíšková	spirala.cki@volny.cz
Sociální poradna Chomutov – Oblastní charita Most	Michal Auersvald, DiS.	charita@charitamost.cz





## B. SWOT ANALÝZA

### KRÁTKODOBÉ VIZE - KDE CHCEME BÝT V ROCE 2017

- 1) máme provázaný a funkční systém sociálních služeb
- 2) máme k dispozici noclehárnu
- 3) máme denní centrum pro bezdomovce
- 4) ve vyloučených lokalitách fungují NZDM (10)
- 5) máme fungující poradnu pro drogové záležitosti
- 6) máme fungující terénní programy (50 terénních pracovníků)
- 7) fungující prevence patologických jevů
- 8) máme azylový dům pro rodiny (5 rodin)
- 9) existuje prostupné bydlení
- 10) je oddělení prevence Policie ČR
- 11) jsou omezené (žádné) herny a zastavárny
- 12) fungující pobytové odvykací programy
- 13) funguje aktivní politika nezaměstnanosti
- 14) funguje spolupráce mezi PČR a intervenčním centrem



Silné stránky (Co se nám daří, co nám jde, o co se můžeme opřít?)	Priorizace	
jsme schopni vzájemně spolupracovat	11	
kvalitní služby NZDM - MOLO	2	
fungující jediná služba v oblasti problémových uživatelů drog	2	
poskytování dluhového poradenství - Sociální poradna Písečná	1	
spolupráce státní správy OSPOD a NNO	1	
lidé nadšení pro změny	1	
individuální přístup ke klientům Československé církve husitské	1	
fungující prevence MP pro školy, MŠ, seniory a ženy	1	
kapacity pro budování dalších služeb (Světlo Kadaň)	1	
18 asistentů prevence MP v lokalitě Chomutov	0	
fungující azylový dům	0	
podpora města – setkávání, diskuse a vytváření strategií	0	
radní města se nebojí otvírat neatraktivní témata	0	
město podporuje CSS – volnočasové aktivity	0	
dobrá terénní pracovník	0	
umíme sehnat finance na službu – předškolní klub	0	
spolupráce MP a OSPOD při kontrole heren a barů	0	
schválený plán prevence kriminality města na 3 roky	0	
spolupráce s regiony, pomoc uživatelům služeb bez rozdílu, otevřenost pro poskytovatele z jiných měst	0	



<b>Slabé stránky</b> ( <i>Co nám moc nejde, co bychom měli zlepšit, v čem náš rozvoj vázne?</i> )	<b>Priorizace</b>	
slabá osvěta a komunikace s veřejností	8	
nedostatečný počet terénních pracovníků	5	
minimální schopnost sehnat finance (CČSH) z vnějších zdrojů	3	
občané nevědí o sociálních službách	2	
nedostatek kvalifikovaných pracovníků (vzdělání a finance)	2	
není program pro podporu NNO z pozice města, zvláště na sociální služby	1	
široká klientela, někteří klienti se bojí služeb zdarma, pochyby – služba nekvalitní	0	
nedostatek NZDM	0	
nevyhovující prostory pro aktivity NZDM	0	

<b>Příležitosti</b> ( <i>Jaké vidíme příležitosti pro další rozvoj oblasti, čeho bychom mohli/měli pro rozvoj využít, co by mohlo rozvoj usnadnit?</i> )	<b>Priorizace</b>	
větší zapojení NNO do veřejného života a komunikace s městem	11	
naučit se žádat o financování projektů z grantů a fondů	8	
propagace práce NNO v novinách a ostatních médiích	2	
přijímat absolventy	0	



Hrozby (Co ohrožuje rozvoj oblasti, čeho bychom se měli vyvarovat?)	Priorizace	
všeobecně nízká vzdělanost v regionu	5	
neochota zaměstnavatelů zaměstnávat lidi z cílových skupin	4	
sociální složení lidí v Chomutově	4	
rozšiřování a přesouvání vyloučených lokalit	2	
nemožnost rozvoje a koncepčních věcí	2	
financování NNO první 4 měsíce v roce	2	
nezájem o dění ve městě	1	
obava zaměstnavatelů zaměstnávat lidi se záznamem v RT	0	
rezignace lidí	0	



### C. STÁVAJÍCÍ SÍŤ SOCIÁLNÍCH A SOUVISEJÍCÍCH SLUŽEB POSKYTOVANÝCH NA ÚZEMÍ MĚSTA S PŘEHLEDEM FINANCOVÁNÍ ZA ROK 2012 A POČTEM KLIENTŮ ČI JINÝCH VÝSTUPŮ

název služby	provozovatel služby	cílová skupina	počet unicitních klientů nebo kapacita	celkové roční náklady za službu v tisících Kč	z toho podpora města v tisících Kč
<b>terénní programy</b>	Člověk v tísni, o. p. s.	osoby žijící v soc. vyloučených lokalitách	188	1 478	0
<b>kontaktní centrum</b>	Světlo Kadaň, o. s.	osoby závislé na drogách a jiné závislosti	422	1 970	50 (2,5%)
<b>odborné sociální poradenství</b>	Sociální služby Chomutov, p. o.	osoby v krizových situacích	366	1 359	855
<b>azylové domy</b>	Sociální služby Chomutov, p. o.	osoby bez přístřeší, osoby v krizových situacích	36	1 828	167
<b>terénní program</b>	Světlo Kadaň, o. s.	osoby závislé na drogách a jiné závislosti	266	354	0
<b>odborné sociální poradenství</b>	Světlo Kadaň, o. s.	osoby závislé na drogách a jiné závislosti, osoby blízké uživatelům	poskytováno od roku 2013	poskytováno od roku 2013	poskytováno od roku 2013
<b>intervenční centrum</b>	Spirála	občané v přechodné sociální krizi	120	2 347	0
<b>telefonická krizová intervence</b>	Most k naději, Linka duševní tísně	osoby v krizových a akutních životních situacích	2.107	1.161	0
<b>terénní programy</b>	Oblastní charita Most	osoby v krizových situacích, osoby žijící v sociálně vyloučených komunitách	178	1 200	0



<b>integrace Romů do společnosti</b>	NOVUM, o. s. Chomutov	Romové	15	60	0
<b>základní sociální poradenství, sociální šatník, doprovody, pastorační rozhovory</b>	Náboženská obec Církve československé husitské v Chomutově	osoby v krizových situacích i bez přístřeší	130	300	0
<b>poradenství</b>	Probační a mediační služba ČR	účastníci trestního řízení	500 řešených případů	nejde vyčíslit	0
<b>odborné sociální poradenství</b>	Oblastní charita Most	osoby bez přístřeší, osoby v krizových situacích, osoby žijící v sociálně vyloučených komunitách	66	460	0



## D. STANOVENÉ CÍLE A OPATŘENÍ

<b>Název Cíle</b>	<b>4.1 Zajistit služby pro osoby bez domova</b>
<b>Krátký popis Cíle</b>	Vybudovat nízkoprahové denní centrum s hygienickým zázemím pro klienty bez domova s propojením na službu noclehárny s kapacitou 10 osob. Noclehárna by měla osobám zajistit možnost přenocování a hygienického zázemí.
<b>Opatření, která vedou k naplnění Cíle</b>	4.1.1 Vybudovat nízkoprahové denní centrum s hygienickým střediskem a noclehárnou
<b>Opatření</b>	<b>4.1.1 Vybudovat nízkoprahové denní centrum s hygienickým střediskem a noclehárnou</b>
<b>Charakteristika</b>	Zajištění dvou provázaných nových služeb pro osoby bez domova s celkovou kapacitou 20 osob pro noclehárnu a až 50 osob pro nízkoprahové denní centrum s hygienickým zázemím.
<b>Zdůvodnění potřeby</b>	Služba poskytuje osobám bez přístřeší možnost využití hygienického zázemí a krátkodobého přenocování. Noclehárna s kapacitou 10 lůžek, v zimních měsících možnost navýšení kapacity pro 20 osob formou zřizování přistýlek v prostorách vybudovaného nízkoprahového denního centra. Nízkoprahové denní centrum je ambulantní služba pro osoby bez přístřeší, místo prvního kontaktu. Získání finančních prostředků na provozování služby. Zajištění podmínek pro osobní hygienu, možnost přípravy stravy. V současné době je cca 150 lidí na ulici, předpoklad využití je 20 - 50 osob.
<b>Předpokládané dopady</b>	Zajištění komplexního systému péče o osoby bez domova. Omezení nepříznivých faktorů pro tuto cílovou skupinu a veřejnost. Provázanost služby noclehárny, denního centra a hygienického servisu.
<b>Předpokládaná výše finančních nákladů na realizaci</b>	900 000,- Kč/rok – noclehárna (provoz) 700 000,- Kč/rok – denní centrum (provoz) Vyjednat s majiteli stávajících nemovitostí o umístění zařízení v jejich prostoru (např. České dráhy, průmyslové budovy v likvidaci atd.), počáteční investice = nájem a úprava objektu včetně vybavení – preferované řešení zpracovateli komunitního plánu.
<b>Předpokládané finanční zdroje</b>	MPSV ČR statutární město Chomutov Ústecký kraj částečně úhrady klientů sponzorské dary nadace strukturální fondy EU
<b>Předpokládaný</b>	2014 - 2017



<b>termín realizace</b>	
<b>Předpokládané organizace a partneři, kteří se budou podílet na opatření</b>	stávající organizace církvní organizace případně další organizace
<b>Koordinátor</b>	Sociální služby Chomutov, p. o. statutární město Chomutov
<b>Předpokládané výstupy (kvantitativní)</b>	2 nové služby 20 až 50 osob v rámci noclehárny a nízkoprahového denního centra s hygienickým střediskem

<b>Název Cíle</b>	<b>4.2</b> <b>Azylové bydlení pro celé rodiny</b> <b>(společný cíl pro dvě pracovní skupiny Rodiny, děti a mládež (1.4) a Osoby v krizových situacích)</b>
<b>Krátký popis Cíle</b>	Jedná se o úpravu prostor, aby rodina mohla bydlet společně a nedocházelo k narušení rodinných vazeb. Zajištění přechodného bydlení pro celou rodinu nacházející se v nepříznivé sociální situaci vzniklé ztrátou bydlení, poskytnutí vhodného poradenství vedoucího k vyřešení nepříznivé situace a pomoci při nalezení vlastního bydlení, aby nebyla omezena funkčnost rodiny.
<b>Opatření, která vedou k naplnění Cíle</b>	4.2.1 Azylový dům pro celé rodiny

<b>Opatření</b>	<b>4.2.1</b> <b>Azylový dům pro celé rodiny</b>
<b>Charakteristika</b>	Vytvoření prostředí pro bydlení s kapacitou 5 rodin, tedy alespoň 5 pokojů s hygienickým zázemím.
<b>Zdůvodnění potřeby</b>	Vhodný objekt již existuje (Azylový dům Písečná Chomutov), jedná se pouze o rozšíření současného azylového bydlení, a to o křídlo nynějšího ředitelství SoS Chomutov, p. o. po přestěhování do případného Sociálního centra Kamenná Chomutov.
<b>Předpokládané dopady</b>	Zvýšená potřeba personálního zajištění – vyšší finanční nákladovost (mzdy). Zvýšení kapacity pro potřeby celých rodin. Uspokojování požadavků na pomoc při řešení krizové situace celých rodin.
<b>Předpokládaná výše finančních nákladů na realizaci</b>	1 100 000,- Kč/první rok (se stavebními úpravami) 500 000,- Kč provozní náklady pro další roky
<b>Předpokládané finanční zdroje</b>	MPSV ČR úhrady od klientů statutární město Chomutov





	Sociální služby Chomutov, p. o.
<b>Předpokládaný termín realizace</b>	2015 - 2017
<b>Předpokládané organizace a partneři, kteří se budou podílet na opatření</b>	Sociální služby Chomutov, p. o. statutární město Chomutov
<b>Koordinátor</b>	Sociální služby Chomutov, p. o.
<b>Předpokládané výstupy (kvantitativní)</b>	zajištěna kapacita pro 5 rodin cca 20 klientů ročně

<b>Název Cíle</b>	<b>4.3 Služby odborného poradenství pro odvykání závislostí</b>
<b>Opatření, které vedou k naplnění Cíle</b>	4.3.1 Poradny pro závislosti

<b>Opatření</b>	<b>4.3.1 Poradny pro závislosti</b>
<b>Charakteristika</b>	Zajištění tří poradenských programů: Poradna pro závislosti K-centra Chomutov Sociální poradna SoS Chomutov, p. o. Psychologické poradenství a psychoterapie Vzdělávací společnosti EDOST s. r. o. Celková kapacita 78 klientů za měsíc.
<b>Zdůvodnění potřeby</b>	K-centrum Chomutov nabízí poradenství pro osoby v různých stádiích závislosti na nelegálních látkách, alkoholu, gambling atd., a pro osoby blízké, tj. rodina, partneři. Od září 2013 je registrováno odborné poradenství - Poradna Světlo, poskytována též v budově K-centra Chomutov, na základě tel. domluvy. Problematika závislostí je na území Chomutova řešena pouze v rámci činnosti K-centra. SoS Chomutov v současné době zvažují rozšíření odborného sociálního poradenství i o oblast zaměřenou na závislosti. Vzdělávací společnost EDOST s. r. o. zajišťuje psychologické poradenství a psychoterapii.
<b>Předpokládané dopady</b>	Pomoc rodinám či jednotlivcům při řešení závislostí. Bude zvýšena dostupnost ambulantní služby pro různé cílové skupiny osob ohrožených závislostí anebo se závislostí a snížen počet občanů města ohrožených různými typy závislostí a sociálním debaklem. Realizace opatření přispěje ke snížení počtu osob bez přístřeší a majetkové kriminality na území města.



<b>Předpokládaná výše finančních nákladů na realizaci</b>	Poradenství SoS Chomutov, p. o. - 200 000,- Kč/rok Poradenství Světlo Kadaň, o. s. – K-centrum - 140 000,- Kč/rok Vzdělávací společnost EDOST s. r. o. - 40 000,- Kč/rok
<b>Předpokládané finanční zdroje</b>	statutární město Chomutov RVKPP ČR MPSV ČR, MZ ČR Ústecký kraj zdravotní pojišťovny
<b>Předpokládaný termín realizace</b>	2014 - 2017
<b>Předpokládané organizace a partneři, kteří se budou podílet na opatření</b>	Sociální služby Chomutov, p. o. Světlo Kadaň, o. s. Vzdělávací společnost EDOST s. r. o. jiní poskytovatelé služeb
<b>Koordinátor</b>	Světlo Kadaň, o. s. Sociální služby Chomutov, p. o.
<b>Předpokládané výstupy (kvantitativní)</b>	poradenství SoS Chomutov, p. o. - 30 - 40 konzultací měsíčně poradenství K-centrum - 30 klientů a rodin měsíčně Vzdělávací společnost EDOST s. r. o. - 8 klientů měsíčně

<b>Název Cíle</b>	<b>4.4</b> <b>Programy pro zaměstnávání ohrožených skupin</b>
<b>Krátký popis Cíle</b>	Ve spolupráci s ÚP ČR vytvářet krátkodobá dotovaná pracovní místa (VPP) pro dlouhodobě nezaměstnané, mladé osoby bez předchozí pracovní zkušenosti (absolventy), osoby s trestní minulostí (se záznamem v RT). Vytvářet pracovní místa ve formě krátkodobých dotovaných absolventských stáží pro uchazeče o zaměstnání. Ve spolupráci s ÚP ČR navázat trvalou spolupráci se zaměstnavateli, kteří působí ve městě a posílit možnost zaměstnání po absolvování rekvalifikace v určitém oboru (např. pečovatel, údržbář, strážný atd.).
<b>Opatření, která vedou k naplnění Cíle</b>	4.4.1 Asistenti prevence kriminality městské policie



<b>4.4.1 Asistenti prevence kriminality městské policie</b>	
<b>Charakteristika</b>	Zajistit 12 až 18 asistentů prevence kriminality, kteří jsou doplňkovou složkou Městské policie Chomutov. Mapují a kontrolují veřejné prostranství na území Chomutova, upozorňují občany na přestupky a protiprávní jednání, k řešení situace volají strážníky městské policie, celkem ke 2 334 případům v roce 2013.
<b>Zdůvodnění potřeby</b>	MP Chomutov realizuje projekt civilních zaměstnanců na úseku prevence kriminality z dotačních titulů ÚP ČR a ve spolupráci s MMCH. Jde o dlouhodobě nezaměstnané osoby, které jsou zařazeny v dělnické pracovní kategorii ochrana a ostraha na úseku PK v rámci veřejně prospěšných prací. Město Chomutov se zapojilo do projektu APK MV ČR. Projekt je realizován od července 2012 do června 2014 a pro civilní zaměstnance na pozici asistent prevence kriminality bude poskytnuto 100% krytí jejich mezd. Oba uvedené projekty prevence běží souběžně.
<b>Předpokládané dopady</b>	zvýšení dohledu nad veřejným pořádkem ve městě a zvýšení pocitu bezpečí občanů
<b>Předpokládaná výše finančních nákladů na realizaci</b>	MV ČR – dvouletý projekt: cca 2 500 000,- Kč Úřad práce ČR – cca 100 000,- Kč/rok
<b>Předpokládané finanční zdroje</b>	MV ČR Úřad práce ČR
<b>Předpokládaný termín realizace</b>	2014 - 2017
<b>Předpokládané organizace a partneři, kteří se budou podílet na opatření</b>	Úřad práce ČR MV ČR MMCH Městská policie Chomutov
<b>Koordinátor</b>	Městská policie Chomutov
<b>Předpokládané výstupy (kvantitativní)</b>	12 – 18 asistentů 13 425 preventivních kontrol za rok



<b>Název Cíle</b>	<b>4.5 Posílení terénní sociální práce města Chomutova - OSV</b>
<b>Krátký popis Cíle</b>	Cílem jsou dostatečně silné vazby mezi klienty a terénními pracovníky, které vytvoří prostor pro motivaci ke změně životního stylu a nabídnou vhodnou a dostupnou formu řešení. Cílem je poskytnout pomoc lidem, jež se ocitli v nepříznivé životní situaci, kterou nejsou schopni sami bez pomoci překonat obvyklými vyrovnávacími strategiemi a potřebují vhodnou pomoc a péči.
<b>Opatření, které vedou k naplnění Cíle</b>	4.5.1 Rozšíření počtu terénních pracovníků na OSV Magistrátu města Chomutova

<b>Opatření</b>	<b>4.5.1 Rozšíření počtu terénních pracovníků na OSV Magistrátu města Chomutova</b>
<b>Charakteristika</b>	Zvýšení počtu terénních pracovníků o 3 osoby a zvýšení počtu šetření o 150 úkonů za měsíc.
<b>Zdůvodnění potřeby</b>	Rozšířit počet terénních sociálních pracovníků do sociálně vyloučených lokalit. Tvorba příznivých společenských podmínek. Podpora pozitivních sociálních změn.
<b>Předpokládané dopady</b>	Činnost zaměřená na pomoc jednotlivcům, skupinám či komunitám zlepšit nebo obnovit jejich schopnost sociálního fungování v přirozeném prostředí.
<b>Předpokládaná výše finančních nákladů na realizaci</b>	cca 300 000,- Kč/1pracovník/rok celkový náklad 900 000,- Kč/rok
<b>Předpokládané finanční zdroje</b>	dotační program Vlády ČR na podporu terénní práce
<b>Předpokládaný termín realizace</b>	2014 - 2017
<b>Předpokládané organizace a partneři, kteří se budou podílet na opatření</b>	Odbor sociálních věcí Magistrátu města Chomutova
<b>Koordinátor</b>	Odbor sociálních věcí Magistrátu města Chomutova
<b>Předpokládané výstupy (kvantitativní)</b>	zaměstnání 3 terénních sociálních pracovníků (na 1 pracovníka cca 2 - 3 šetření za den, měsíčně cca 120 - 180 šetření na 3 sociální pracovníky) počet šetření se zvýší o cca 150 šetření/měsíc



## OPATŘENÍ PŘESAHUJÍCÍ DO OBLASTI ZDRAVOTNICTVÍ

V KPSSS jsou podchyceny problémy související se sociální oblastí, ale řešení nejsou v její kompetenci. Opatření jsou zde uvedena jako podnět pro vedení města s cílem podpořit řešení problému vzájemným jednáním s kompetentními institucemi.

Název Cíle	4.6 Protialkoholní záchytná stanice
<b>Krátký popis Cíle</b>	Podnět pro vedení města vyvolat jednání s Krajským úřadem Ústeckého kraje ohledně vybudování protialkoholní záchytné stanice. Od roku 2014 se uvažuje o otevření protialkoholní záchytné stanice v Mostě, další pak by měly být otevřeny v Ústí nad Labem a Děčíně. Poskytovatelé služeb, Policie ČR a městská policie naléhavě doporučují otevření Protialkoholní záchytné stanice přímo v Chomutově, která by mohla sloužit pro spádovou oblast Klášterec, Kadaň, Vejprty.
<b>Opatření, které vedou k naplnění Cíle</b>	4.6.1 Protialkoholní záchytná stanice

Opatření	4.6.1 Protialkoholní záchytná stanice
<b>Charakteristika</b>	Jednání zástupců města se zástupci krajského úřadu za účelem zřízení protialkoholní záchytné stanice pro oblast Chomutovska, s kapacitou 8 osob.
<b>Zdůvodnění potřeby</b>	Zřizovatelem tohoto zařízení by měl být Ústecký kraj, provozovatelem nestátní neziskové zařízení či Krajská zdravotní, a. s. – Nemocnice Chomutov, o. z. Protialkoholní záchytná stanice je zdravotnické zařízení sloužící k nedobrovolnému přenocování opilých lidí, kteří pro svou opilost bezprostředně ohrožují sebe nebo jiné osoby, veřejný pořádek nebo majetek, nebo jsou ve stavu budícím veřejné pohoršení. Městská policie Chomutov zaznamenává za období I - VI/2013 300 případů řešených přestupků. Policie ČR zaznamenává cca 400 potencionálních klientů.
<b>Předpokládané dopady</b>	Protialkoholní záchytná stanice přijímá na žádost Policie ČR nebo lékaře osoby starší 15 let. Cílem je ochrana veřejnosti, především mládeže, před negativním působením těchto osob.
<b>Předpokládaná výše finančních nákladů na realizaci</b>	služby: 4 000,- Kč + doprava 580,- Kč město, do 30 km 780,- Kč
<b>Předpokládané finanční zdroje</b>	úhrady klientů MZ ČR Ústecký kraj statutární město Chomutov



<b>Předpokládaný termín realizace</b>	2014 - 2017
<b>Předpokládané organizace a partneři, kteří se budou podílet na opatření</b>	nestátní zdravotnické zařízení Krajská zdravotní, a. s. – Nemocnice Chomutov, o. z. statutární město Chomutov
<b>Koordinátor</b>	statutární město Chomutov
<b>Předpokládané výstupy (kvantitativní)</b>	kapacita služby: 8 lůžek





## SPOLEČNÉ CÍLE







## A. PŘEHLED ČLENŮ ŘÍDÍCÍ SKUPINY

<b>zástupce</b>	<b>email</b>
<b>Bc. Martin Klouda</b> náměstek primátora	klouda-namestek@chomutov-mesto.cz
<b>Mgr. Alena Tölgová</b> manažer komunitního plánování	tolgova@soschomutov.cz
<b>Bc. Kamila Faiglová</b> vedoucí OSV Magistrátu města Chomutova	k.faiglova@chomutov-mesto.cz
<b>Mgr. Jana Hronová</b> projektový a finanční manažer statutárního města Chomutova	j.hronova@chomutov-mesto.cz
<b>Mgr. Milan Märc</b> člen Sociální komise Rady města Chomutova	Marc@ddmcy.cz
<b>Mgr. Vladimír Moravec, DiS.</b> manažer PS Osoby v krizových situacích	husiticv@seznam.cz,
<b>Ing. Karina Sobotková</b> manažer PS Rodina, děti a mládež	karin.sobotkova@seznam.cz
<b>Lenka Straková</b> manažer PS Senioři	strakova@soschomutov.cz
<b>Hana Kaplanová</b> manažer PS Osoby se zdravotním postižením	hanakaplanova@seznam.cz
<b>Kateřina Pecháčová</b> asistentka KPSSS	pechacova@soschomutov.cz



## B. SWOT ANALÝZA

### KRÁTKODOBÉ VIZE - KDE CHCEME BÝT V ROCE 2017

- 1) máme k dispozici široké spektrum služeb
- 2) zajišťujeme kvalitní služby
- 3) naše služby postihují široké spektrum cílových skupin
- 4) k dispozici je dostatek finančních prostředků
- 5) klienti o službách vědí a nebojí se je využívat
- 6) veřejnost je zapojena a má odpovědnost
- 7) ve službách je minimální počet klientů
- 8) existuje politická podpora města



<b>Silné stránky</b> <i>(Co se nám daří, co nám jde, o co se můžeme opřít?)</i>	<b>Priorizace</b>	
solidní spektrum sociálních služeb ve městě	14	
návaznost a spolupráce služeb	11	
jsou zajišťovány kvalitní služby	7	
služby jsou využívány (některé)	4	
podpora města	3	
flexibilní služby (některé)	3	
podíl neziskového sektoru na zajištění sociálních služeb	2	
historie (tradice) služeb	0	

<b>Slabé stránky</b> <i>(Co nám moc nejde, co bychom měli zlepšit, v čem náš rozvoj vázne?)</i>	<b>Priorizace</b>	
málo finančních prostředků ze státu	20	
malé zapojení veřejnosti	8	
špatně ohodnocení zaměstnanci	6	
málo neziskových organizací, jako nositelů služeb	5	
absence některých služeb	5	
udržitelnost činnosti neziskových organizací	4	



<b>Příležitosti</b> ( <i>Jaké vidíme příležitosti pro další rozvoj oblasti, čeho bychom mohli/měli pro rozvoj využít, co by mohlo rozvoj usnadnit?</i> )	<b>Priorizace</b>	
snaha o změny	13	
větší zapojení veřejnosti (jak?)	10	
více zapojit neziskový sektor	9	
zajistit větší prezentaci služeb	5	
více využívat dotačních titulů	3	
realizovat plán	3	
reagovat na aktuální situaci ve městě	3	
více komunikovat na sociálních sítích	2	
plánovat služby	0	

<b>Hrozby</b> ( <i>Co ohrožuje rozvoj oblasti, čeho bychom se měli vyvarovat?</i> )	<b>Priorizace</b>	
nebudou finanční prostředky	19	
špatná legislativa	12	
nekvalitní poskytovatelé	9	
nebudou klienti služeb, klienti nebudou využívat služby	6	
nepříznivá sociální skladba obyvatelstva Chomutova	2	



## C. STANOVENÉ CÍLE A OPATŘENÍ

Název Cíle	5.1 Zapojit více neziskový sektor do zajištění služeb
Krátký popis Cíle	Chybí větší zapojení neziskového sektoru do zajištění služeb ve městě. Většinu služeb zajišťují Sociální služby Chomutov, p. o., proto by bylo vhodné vytvoření prostoru pro širší oslovení neziskového sektoru. Dopadem je zvýšení participace neziskového sektoru na provozování sociálních služeb o 40%.
Opatření, která vedou k naplnění Cíle	5.1.1 Rozšířit počet poskytovatelů služeb neziskového sektoru 5.1.2 Zavést systém pobídek a dotačního titulu města pro neziskový sektor

Opatření	5.1.1 Rozšířit počet poskytovatelů služeb neziskového sektoru
Charakteristika	Opatření městu přinese více finančních prostředků z vnějších zdrojů, širší škálu služeb pro občany města, větší konkurenceschopnost služeb na trhu.
Zdůvodnění potřeby	Ve městě je malý podíl služeb zajišťovaných neziskovým sektorem a velký podíl služeb zajišťuje příspěvková organizace města. Opatření zajistí rozšíření počtu poskytovatelů služeb zapojením neziskového sektoru.
Předpokládané dopady	Rozšíření poskytovaných sociálních služeb prostřednictvím neziskových organizací o 40%.
Předpokládaná výše finančních nákladů na realizaci opatření	800 000,- Kč za celé období komunitního plánu 200 000,- Kč ročně cílená dotační řízení vypisovaná městem na nové chybějící služby do volné soutěže pro poskytovatele služeb pozn.: nové neziskové organizace při zakládání nových zapsaných spolků, ústavů a družstev nemají výrazné finanční náklady
Předpokládané finanční zdroje	ESF MPSV ČR statutární město Chomutov MŠMT ČR, MV ČR Rada vlády pro záležitosti romské komunity Rada vlády pro koordinaci protidrogové politiky Úřad vlády – sekce pro lidská práva Ústecký kraj nadace (ČEZ, OKD, Olgy Havlové, Pomozte dětem atd.) neziskové organizace
Předpokládaný termín realizace	2014 - 2017



<b>Předpokládané organizace a partneři, kteří se budou podílet na opatření</b>	statutární město Chomutov Sociální služby Chomutov, p. o. neziskové organizace
<b>Koordinátor</b>	statutární město Chomutov (management KPSSS)
<b>Předpokládané výstupy (kvantitativní)</b>	Výzva NNO dalším neziskovým organizacím ke spolupráci při poskytování služeb ve městě. Každý rok: <ul style="list-style-type: none"> <li>• 1 výzva města neziskovým organizacím přímo či v tisku</li> <li>• poradenství při získávání dotačních finančních prostředků</li> <li>• 1 minikonference s neziskovými organizacemi (příklady dobré praxe při financování sociálních služeb prostřednictvím neziskového sektoru)</li> <li>• 1 analýza počtu a druhů poskytovaných sociálních služeb prostřednictvím NNO v průběhu let 2014 – 2017</li> </ul>

<b>Opatření</b>	<b>5.1.2 Zavést systém pobídek a dotačních titulů města pro neziskový sektor</b>
<b>Charakteristika</b>	Pořádání výběrových řízení na poskytování nových sociálních služeb, symbolické nájemné prostor města k poskytování sociálních služeb, restrukturalizace dotačních titulů, případně nový dotační titul pro finanční podporu města k poskytování sociálních služeb neziskovými organizacemi. Nové uspořádání dotačních titulů města alokovaných do sociálních služeb, které bude více respektovat účast širokého spektra neziskových organizací při poskytování sociálních služeb ve městě.
<b>Zdůvodnění potřebnosti</b>	Zavedení systému pobídek města k motivaci dalších neziskových organizací podílet se na poskytování sociálních služeb ve městě.
<b>Předpokládané dopady</b>	Zvýšení počtu poskytovatelů sociálních služeb z neziskového sektoru o 40%.
<b>Předpokládaná výše finančních nákladů na realizaci opatření</b>	symbolické nájemné od statutárního města Chomutova na realizaci sociálních služeb nový – změněný systém dotací pro sociální služby města v gesci struktur propojených na komunitní plánování
<b>Předpokládané finanční zdroje</b>	statutární město Chomutov – poměrná část k dotacím z MPSV ČR MPSV ČR
<b>Předpokládaný termín realizace</b>	2014 - 2017



<b>Předpokládané organizace a partneři, kteří se budou podílet na opatření</b>	statutární město Chomutov
<b>Koordinátor</b>	statutární město Chomutov (management KPSSS)
<b>Předpokládané výstupy (kvantitativní)</b>	pořádání výběrových řízení na poskytování sociálních služeb bezplatná výpůjčka prostor města k poskytování sociálních služeb finanční podpora města k poskytování sociálních služeb pro neziskové organizace (vyčlenění finančních prostředků pro podávání žádostí o finanční podporu z rozpočtu města na poskytování sociálních služeb NNO) vznik 2 služeb ročně

<b>Název Cíle</b>	<b>5.2 Zvýšit informovanost veřejnosti o službách a činnosti neziskových organizací</b>
<b>Krátký popis Cíle</b>	Zvýšení informovanosti o poskytovaných sociálních a souvisejících službách ve městě Chomutov. Široká veřejnost by měla být informována o možnostech využití sociálních služeb ve svém okolí, o činnosti neziskových organizací a měla by se v této problematice orientovat.
<b>Opatření, která vedou k naplnění Cíle</b>	5.2.1 Zvýšit vlastní prezentaci poskytovatelů služeb s využitím všech informačních zdrojů

<b>Opatření</b>	<b>5.2.1 Zvýšit vlastní prezentaci poskytovatelů služeb s využitím všech informačních zdrojů</b>
<b>Charakteristika</b>	1x ročně pořádání pravidelné akce „Měsíc s neziskovkami“ (plakáty s harmonogramem dílčích akcí, dny otevřených dveří neziskových organizací, prezentace neziskových organizací na magistrátu města, atp.). Propagace na veřejných místech, inzeráty, televizní spoty, příspěvky v periodikách, na webových stránkách a sociálních sítích: <ul style="list-style-type: none"> <li>• využití webových stránek města</li> <li>• katalog sociálních služeb krajský a místní</li> <li>• Týden v sociálních službách ČR</li> </ul>
<b>Zdůvodnění potřebnosti</b>	V rámci zjišťování potřeb se vyskytl výrazný nedostatek informací veřejnosti. Opatření zajistí její informovanost o počtu a druzích poskytovaných sociálních služeb, o umístění a dosahu služeb v rámci neziskového sektoru.
<b>Předpokládané dopady</b>	Rozšíření možností propagace a komunikace s veřejností, zvýšená informovanost veřejnosti o službách a činnosti neziskových organizací.





<b>Předpokládaná výše finančních nákladů na realizaci opatření</b>	200 000,- Kč/rok na akci „Měsíc s neziskovkami“ 100 000,- Kč další náklady
<b>Předpokládané finanční zdroje</b>	statutární město Chomutov vybrané obce okresu Chomutov (spadající pod obec s rozšířenou působností) neziskové organizace ESF MPSV ČR, MŠMT ČR, MV ČR Rada vlády pro záležitosti romské komunity Rada vlády pro koordinaci protidrogové politiky Úřad vlády – sekce pro lidská práva Ústecký kraj nadace (ČEZ, OKD, Olgy Havlové, Pomozte dětem ad.), neziskové organizace sponzorské dary
<b>Předpokládaný termín realizace</b>	2014 - 2017
<b>Předpokládané organizace a partneři, kteří se budou podílet na opatření</b>	statutární město Chomutov – manažer komunitního plánování Sociální služby Chomutov, p. o. vybrané obce okresu Chomutov neziskové organizace zapojené do procesu komunitního plánování
<b>Koordinátor</b>	statutární město Chomutov (management KPSSS)
<b>Předpokládané výstupy (kvantitativní)</b>	nová každoroční propagačně informační akce „Měsíc s neziskovkami“ profil organizací na facebooku (popř. na jiných sociálních sítích) vyčlenění rubriky v Chomutovských novinách, která je každý měsíc věnována unikátnímu poskytovateli sociálních služeb v rámci neziskového sektoru vlastní propagace organizací na veřejných místech města (autobusové nádraží, obchodní domy, magistrát města atp.) inzerce v tisku inzerce v dopravních prostředcích MHD v podobě plakátů či televizního šotu (Transport TV) pravidelné podávání informací o organizacích na webových stránkách města a okolních obcí spolupráce s poskytovateli sociálních služeb ve městě propagace neziskových organizací v periodikách jiných organizací



<b>Název Cíle</b>	<b>5.3 Rozvoj odpovědné spolupráce a zavedení nového systému řízení komunitního plánování statutárního města Chomutova</b>
<b>Krátký popis Cíle</b>	Podporovat synergický efekt při dosažení pozitivních změn v sociální oblasti ve městě a využití dobré praxe dle určité organizace. Nadále podporovat činnosti organizací ze strany města a okolních obcí, informovanost města a obcí o potřebách veřejnosti a poskytovatelích sociálních služeb, zajišťovat operativní činnosti ke zlepšení práce v sociální oblasti.
<b>Opatření, která vedou k naplnění Cíle</b>	5.3.1 Rozvoj spolupráce Sociální komise Rady města Chomutova s dalšími komisemi, zavedení koordinovaného postupu 5.3.2 Nastavení odpovědnosti poskytovatelů služeb vůči komunitnímu plánování a zavedení pracovní pozice manažer komunitního plánování ve městě Chomutov
<b>Opatření</b>	<b>5.3.1 Rozvoj spolupráce Sociální komise Rady města Chomutova s dalšími komisemi, zavedení koordinovaného postupu</b>
<b>Charakteristika</b>	Propojení jednotlivých subjektů KPSSS a zapojení odborníků a manažerů do spolupráce v rámci komunitního plánování.
<b>Zdůvodnění potřeby</b>	Propojení aktivit Sociální komise Rady města Chomutova, Výboru pro školství, vzdělávání a zaměstnanost, Výboru pro národnostní menšiny, neziskových organizací a organizací pracujících v této oblasti. Finanční motivace při rozdělování finančních prostředků sociální komise. Uvádění příkladů dobré praxe teoreticky i prakticky workshopy, akce (viz. 5.2). Pravidelné setkávání na meziměstské i republikové úrovni. Pravidelný a nepravidelný statut hosta.
<b>Předpokládané dopady</b>	Došlo by k propojení jednotlivých aktivit, které nyní působí izolovaně. Zvýšila by se informovanost (bod 5.2) a zapojení neziskového sektoru (5.1), a to především motivací zisku finančních prostředků. Rychlý přenos informací od odborníků v sociální oblasti ke členům komisí, průběžná informovanost SK RM Chomutova o sociální problematice, pružné reagování komise na potřeby města týkající se sociální problematiky a následné návrhy pro změny či řešení pro radu města.
<b>Předpokládaná výše finančních nákladů na realizaci opatření</b>	105 000,- Kč/rok
<b>Předpokládané finanční zdroje</b>	statutární město Chomutov projekty
<b>Předpokládaný termín realizace</b>	2014 - 2017



<b>Předpokládané organizace a partneři, kteří se budou podílet na opatření</b>	Sociální komise Rady města Chomutova Výbor pro školství, vzdělávání a zaměstnanost neziskové organizace sportovní kluby ZUŠ, ZŠ a MŠ organizace města
<b>Koordinátor</b>	Sociální komise Rady města Chomutova
<b>Předpokládané výstupy (kvantitativní)</b>	zapojení SK RM Chomutova do plánování sociálních služeb návrhy na rozdělování finančních prostředků vázány na SK RM Chomutov propojený systém všech aktérů

<b>Opatření</b>	<b>5.3.2</b> <b>Nastavení odpovědnosti poskytovatelů služeb vůči komunitnímu plánování a zavedení pracovní pozice manažer komunitního plánování ve městě Chomutov</b>
<b>Charakteristika</b>	<p>Zavedení pozice manažera komunitního plánování na 1,0 úvazku, který bude využit i pro opatření 5.4.2.</p> <p>Posílení motivace k účasti poskytovatelů v systému komunitního plánování prostřednictvím dotačního řízení města.</p> <p>Zavedení pravidelného každoročního dotazníkového šetření pro poskytovatele a revize systému hodnocení přidělování dotací ze strany statutárního města Chomutova v kategoriích např.: dostal – nedostal – nepožádal.</p> <p>Zavedení systému předávání informací o dotacích všem poskytovatelům –</p> <ul style="list-style-type: none"> <li>• svépomocný: poskytovatel poskytovateli</li> <li>• institucionální: město - manažer komunitního plánování v návaznosti na evropské dotace</li> </ul> <p>Doplnění pracovních pozic neziskových organizací a statutárního města o mentora práce s mladými lidmi ve městě:</p> <ul style="list-style-type: none"> <li>• mentoři budou prostředníky mezi politickým vedením města a mladými lidmi, žijícími ve městě (spolupráce, předávání informací od vedení města, zveřejňování realizovaných podnětů vrstevníků, poradce při získávání finanční podpory města směrem k aktivitám pro mladé),</li> <li>• některý z mentorů bude správcem webové databáze podnětů mladých k životu ve městě na webových stránkách města,</li> <li>• mentoři v organizacích: výchovní poradci, asistenti pedagoga, vychovatelé školní družiny, vybraní pracovníci neziskových organizací a OSV města.</li> </ul> <p>Možnost žádat o dotační prostředky města na aktivity pro mladé pod záštitou mentora (zrušit spodní hranici při žádosti o dotaci města ve výši 5 000,- Kč – možnost žádat o nižší částku).</p>



<b>Zdůvodnění potřeby</b>	Opatřením bude u poskytovatelů služeb posilována odpovědná spolupráce a bude urychleně dosaženo pozitivních změn v sociální oblasti. Rychlý přenos informací, operativní řešení sociální problematiky, celistvý a reálný přehled o činnostech poskytovatelů sociálních služeb ve městě.
<b>Předpokládané dopady</b>	řízení procesů komunitního plánování s cílem realizace opatření a cílů a zavedení systému vícezdrojového financování KPSSS posílení role KP v řízení sociálních služeb z pozice statutárního města Chomutova získání vyšší důvěryhodnosti organizační struktury KP ve městě dosažení smysluplnosti procesu KP se jako poskytovatel aktivně účastnit vzájemná spolupráce poskytovatelů, zadavatelů a uživatelů v procesu KP
<b>Předpokládaná výše finančních nákladů na realizaci opatření</b>	manažer komunitního plánování 350 000,- Kč/rok kumulovaná pozice s cílem 5.4
<b>Předpokládané finanční zdroje</b>	statutární město Chomutov poskytovatelé sociálních služeb MPSV ČR ESF projektové zdroje
<b>Předpokládaný termín realizace</b>	2014 - 2017
<b>Předpokládané organizace a partneři, kteří se budou podílet na opatření</b>	statutární město Chomutov poskytovatelé sociálních služeb
<b>Koordinátor</b>	statutární město Chomutov
<b>Předpokládané výstupy (kvantitativní)</b>	všichni poskytovatelé se účastní práce při implementaci KPSSS manažer řídí proces implementace KPSSS na období 2014 – 2017 pravidelná setkání zástupců města a poskytovatelů sociálních služeb (kulaté stoly, případové konference), písemná, elektronická či telefonická komunikace, prezenční listiny ze setkání, výkazy pracovní pozice mentorů zrušená spodní hranice o dotační prostředky města ve výši 5 000,- Kč



5.4 Využívat vícezdrojového financování a efektivnějšího čerpání Evropských fondů pro realizaci KPSSS na období 2014 - 2017	
<b>Název Cíle</b>	
<b>Krátký popis Cíle</b>	Realizovat činnosti, jež povedou k efektivnějšímu získávání finančních prostředků z vnějších finančních zdrojů, které podpoří realizaci KPSSS a pomohou rozvinout síť sociálních služeb, služeb zaměstnanosti a vzdělávacích programů pro znevýhodněné skupiny obyvatel. Využít vícezdrojového financování pro zajištění kvalitního poskytování sociálních služeb - zvýšení počtu poskytovatelů, rozšíření druhů služeb, pružné reagování na potřebu provedení změn ke zlepšení kvality služeb ve městě.
<b>Opatření, která vedou k naplnění Cíle</b>	5.4.1 Dotační management - zavedení programu pro čerpání Strukturálních fondů s názvem - Program aktivní politiky města Chomutova 5.4.2 Rozvoj mezinárodní spolupráce

5.4.1 Dotační management - zavedení programu pro čerpání Strukturálních fondů s názvem - Program aktivní politiky města Chomutova	
<b>Opatření</b>	
<b>Charakteristika</b>	Využít programovacího období EU 2014 – 2020 pro efektivnější čerpání finančních prostředků pro sociální služby a služby zaměstnanosti, využít národní vnější dotační tituly pro financování KPSSS. Zavést systém rychlého předávání informací o dotačních titulech a realizovat systém vzdělávání v projektových dovednostech. Realizovat systém poradenství, systém vývoje projektů a systém vyhledávání zdrojů pro projektové náměty, které vzejdou z opatření KPSSS. Zpracovat Zásobník projektů vždy na daný kalendářní rok.
<b>Zdůvodnění potřebnosti</b>	Program aktivní politiky je finanční podpora města pro zpracovatele projektů, které vedou k získání vnějších finančních zdrojů, naplňování komunitního plánu a slouží k rozvoji města. Předkládané projekty přispívají k naplňování Cílů KPSSS města na dané období nebo reagují na aktuální problémy v oblasti rozvoje lidských zdrojů. Zajištění finančních prostředků na realizaci cílů a opatření komunitního plánu. Opatření zajistí rozšíření vědomostí příslušných zaměstnanců v sociální oblasti o možnostech financování sociálních služeb a pravidlech při podávání projektových žádostí.
<b>Předpokládané dopady</b>	Efektivnější čerpání finančních prostředků z Evropské unie a dalších vnějších zdrojů na nové projekty, které vzejdou z cílů a opatření KPSSS.



<b>Předpokládaná výše finančních nákladů na realizaci opatření</b>	350 000,- Kč na vývoj projektů pro poskytovatele služeb 150 000,- Kč na řízení programu a dotační management – úvazek manažera 150 000,- Kč – manažer komunitního plánování na 0,5 úvazku, může být kumulovaná funkce 12 000,- Kč na realizaci jednodenního vzdělávání v projektovém řízení – Jak psát projekty a získat finanční zdroje = 4 semináře/rok = 48 000,- Kč smlouvy pro manažery 4 pracovních skupin KPSSS - 12 000,- Kč/rok - jeden manažer pracovní skupiny = 48 000 Kč/rok celkem cca 700 000,- Kč/rok
<b>Předpokládané finanční zdroje</b>	statutární město Chomutov
<b>Předpokládaný termín realizace</b>	září 2014 pro rok 2015
<b>Předpokládané organizace a partneři, kteří se budou podílet na opatření</b>	statutární město Chomutov manažer komunitního plánování manažeri pracovních skupin externí dodavatel
<b>Koordinátor</b>	statutární město Chomutov
<b>Předpokládané výstupy (kvantitativní)</b>	zpracováno a předloženo 8 – 10 projektů na vnější finanční zdroje/rok dosažení 50% úspěšnosti v získávání finančních prostředků v novém programovacím období Evropské unie



5.4.2 Rozvoj mezinárodní spolupráce	
<b>Opatření</b>	
<b>Charakteristika</b>	V následujícím programovacím období Evropské unie využít více možností přeshraniční spolupráce formou nových přeshraničních a mezinárodních projektů.
<b>Zdůvodnění potřeby</b>	Chomutovská pobočka organizace Člověk v tísni trvale spolupracuje s organizacemi působícími v sociální oblasti v Annaberg - Buchholz v SRN a může předat kontakty pro rozvoj spolupráce i na úrovni samosprávy. Zahraniční stáže – Itálie, Španělsko, Řecko, Anglie, Polsko – výměna zkušeností, příklady dobré praxe, rozvoj turismu a zážitkových akcí pro seniory a další cílové skupiny. Vzdělávání, sportovní aktivity (senioři, handicapovaní, ...), spolupráce s Domem zahraniční spolupráce - vše zaměřené na vzdělávání: konference, semináře, digitalizace, předmateřské vzdělávání, sportovní aktivity, spojení formálního a neformálního studia, jazyková podpora
<b>Předpokládané dopady</b>	nové know-how pro sociální služby a nové projekty zasíťování nové spolupráce pro 10 nových subjektů realizace 4 mezinárodních projektů udržení spolupráce pro stávající již zasíťované subjekty: Člověk v tísni o. s. Sociální služby Chomutov, p. o.
<b>Předpokládaná výše finančních nákladů na realizaci opatření</b>	40 000,- Kč na vývoj a zpracování jednoho projektu do programu Leonardo da Vinci po dobu platnosti KPSSS cca 200 000,- Kč na realizaci 4 menších mezinárodních projektů
<b>Předpokládané finanční zdroje</b>	Leonardo da Vinci rozvoj mezinárodní spolupráce z programů Evropské unie rozvoj příhraniční spolupráce v rámci cíle II. Evropské unie
<b>Předpokládaný termín realizace</b>	leden 2014 – zahájení přípravy leden 2015 – předložení prvních 2 projektů
<b>Předpokládané organizace a partneři, kteří se budou podílet na opatření</b>	statutární město Chomutov (manažer komunitního plánování)
<b>Koordinátor</b>	manažer komunitního plánování
<b>Předpokládané výstupy (kvantitativní)</b>	zrealizované mezinárodní projekty uskutečněné 4 výměnné pobyty zasíťované 4 organizace 1 následný projekt, vzniklý z mezinárodní spolupráce

**OPATŘENÍ PŘESAHUJÍCÍ DO OBLASTI ZDRAVOTNICTVÍ**

V KPSSS jsou podchyceny problémy související se sociální oblastí, ale řešení nejsou v její kompetenci. Opatření jsou zde uvedena jako podnět pro vedení města s cílem podpořit řešení problému vzájemným jednáním s kompetentními institucemi.

Název Cíle	5.5 Propojení sociálních a zdravotnických služeb
Krátký popis Cíle	Zajistit psychology a psychiatry do Chomutova a rozšířit tato pracovní místa, včetně pracovního zázemí. Spolupráce s psychologem orientovaným na psychoonkologii, vytvoření prostoru a finančních prostředků, dostatečná medializace nabídky. Dostatek sociálních pracovníků v nemocnici, zejména na onkologických pracovištích. Propojení služeb zdravotních a sociálních, včetně zajištění pracovního zázemí.
Opatření, které vedou k naplnění Cíle	5.5.1 Zvýšení počtu odborníků z oblasti psychologie a psychiatrie 5.5.2 Zajištění nové služby odborné sociální poradenství a nastavení spolupráce za účelem vytvoření místa sociálního pracovníka ve zdravotnickém zařízení.

Opatření	5.5.1 Zvýšení počtu odborníků z oblasti psychologie a psychiatrie
Charakteristika	Uskutečnit jednání mezi dotčenými subjekty a nemocnicí Chomutov. Zavést poradenství přes internet a zajistit jednoho spolupracujícího psychologa a psychiatra.
Zdůvodnění potřebnosti	Zřízení internetového poradenství, spolupráce s psychologem orientovaným např. na psychoonkologii, zprostředkování této nabídky na onkologickém oddělení v Chomutově. Zajištění jednoho psychiatra pro město Chomutov.
Předpokládané dopady	zkvalitnění psychosociální péče o klienty zkvalitnění psychiatrické péče o klienty
Předpokládaná výše finančních nákladů na realizaci opatření	nelze stanovit
Předpokládané finanční zdroje	MZ ČR sponzorské dary zdravotní pojišťovny
Předpokládaný termín realizace	2014 - 2017





<b>Předpokládané organizace a partneři, kteří se budou podílet na opatření</b>	Krajská zdravotní, a. s. – Nemocnice Chomutov, o. z. statutární město Chomutov Chomutovské noviny Kapka 97 případně další organizace
<b>Koordinátor</b>	statutární město Chomutov
<b>Předpokládané výstupy (kvantitativní)</b>	1 funkční internetové poradenství 1 spolupracující psycholog a 1 spolupracující psychiatr jednání subjektů s Krajskou zdravotní, a. s. – Nemocnicí Chomutov, o. z.

<b>Opatření</b>	<b>5.5.2</b> Zajištění nové služby odborné sociální poradenství a nastavení spolupráce za účelem vytvoření místa sociálního pracovníka ve zdravotnickém zařízení.
<b>Charakteristika</b>	Vytvoření nové služby odborné sociální poradenství pro onkologické pacienty v organizaci KAPKA 97. 5 jednání mezi KAPKA 97 a Krajská zdravotní, a. s. – Nemocnice Chomutov, o. z. 1 sociální pracovník v Krajské zdravotní, a. s. – Nemocnice Chomutov, o. z.
<b>Zdůvodnění potřeby</b>	Zajištění registrované sociální služby odborné sociální poradenství v prostorách Kapky 97. Spolupráce s onkologií Chomutov.
<b>Předpokládané dopady</b>	zkvalitnění péče o onkologické pacienty a zlepšení zdraví obyvatel
<b>Předpokládaná výše finančních nákladů na realizaci opatření</b>	nelze stanovit
<b>Předpokládané finanční zdroje</b>	MPSV ČR statutární město Chomutov sponzorské dary Ústecký kraj firma ROCHE
<b>Předpokládaný termín realizace</b>	2014 - 2017
<b>Předpokládané organizace a partneři, kteří se budou podílet na opatření</b>	Kapka 97 Krajská zdravotní, a. s. – Nemocnice Chomutov, o. z.
<b>Koordinátor</b>	Kapka 97



## ČÁST E ZÁVĚREČNÁ KAPITOLA A POUŽÍVANÉ TERMÍNY

### 1. MONITORING KOMUNITNÍHO PLÁNU SOCIÁLNÍCH A SOUVISEJÍCÍCH SLUŽEB, TABULKY IMPLEMENTACE

V průběhu naplňování jednotlivých Cílů a Opatření Komunitního plánu sociálních a souvisejících služeb města Chomutova budou zpracovávány a vyhodnocovány realizační plány za jednotlivé oblasti. K monitorování a vyhodnocování budou používány následující tabulky:

#### HODNOCENÍ (NAPLŇOVÁNÍ KPSSS)

Cíle a Opatření v oblasti péče:

Cíl: .....

Opatření: .....

#### 1. Partneři, s nimiž je uzavřena v rámci projektu partnerská smlouva a podílí se na řešení projektu:

- a) státní správa
- b) samospráva
- c) neziskové organizace
- d) zahraniční partneři
- e) ostatní

#### 2. Proces vedoucí k dosažení Opatření:

- a) počet předložených projektových záměrů projektů
- b) počet předložených projektů
- c) počet přijatých – realizovaných projektů
- d) počet inovativních, rozvojových projektů
- e) počet nově vzniklých služeb



**3. Finanční zdroje (jmenovitě, u plateb uživatelů a vlastních zdrojů volte **ano** nebo **ne**):**

- a) samospráva
- b) státní správa
- c) nadace
- d) zahraniční zdroje
- e) programy EU
- f) platby uživatelů
- g) vlastní zdroje

**4. Popište výstupy za vykazované období:**

- a) počet proškolených osob
- b) počet klientů
- c) počet nových pracovních míst
- d) vznik webových stránek
- e) počet vzdělávacích modulů
- f) počet nových programů (služeb)
- g) počet nových svépomocných skupin uživatelů
- h) počet mediálních výstupů
- i) počet konferencí, počet přednášek, seminářů
- j) jiné

ano                      ne

Podařilo se naplnit Opatření:

ano                      ne

V případě, že ne, uveďte důvody:

Vypracoval manažer pracovní skupiny za oblast:



## SEZNAM POUŽÍVANÝCH ZKRATEK - OBECNÉ

CS	-	cílová skupina
DPP	-	dohoda o provedení práce
K-centrum	-	kontaktní centrum
KPSSS	-	komunitní plán sociálních a souvisejících služeb
MHD	-	městská hromadná doprava
NNO	-	nestátní neziskové organizace
NZDM	-	nízkoprahové zařízení pro děti a mládež
OSPOD	-	orgán sociálně-právní ochrany dětí
PK	-	prevence kriminality
PS	-	pracovní skupina
SAS	-	sociálně aktivizační služby
SR	-	sociální rehabilitace
STD	-	sociálně terapeutická dílna
SWOT	-	metoda analýzy sociálního prostředí
ZP	-	zdravotně postižení



## SEZNAM POUŽÍVANÝCH ZKRATEK - INSTITUCE

APH	-	Asociace Pro HANDICAP
CDS Bezručova	-	Centrum denních služeb Bezručova
ČEZ	-	České energetické závody, a. s.
ČSSZ	-	Česká správa sociálního zabezpečení
DC	-	Dobrovolnické centrum
Diakonie ČCE	-	Diakonie Českobratrské církve evangelické
ESF	-	Evropský sociální fond
FOD	-	Fond ohrožených dětí
MK ČR	-	Ministerstvo kultury ČR
MMCH	-	Magistrát města Chomutova
MMR ČR	-	Ministerstvo pro místní rozvoj ČR
MP Chomutov	-	Městská policie Chomutov
MPSV ČR	-	Ministerstvo práce a sociálních věcí ČR
MŠ	-	mateřská škola
MŠMT ČR	-	Ministerstvo školství mládeže a tělovýchovy ČR
MV ČR	-	Ministerstvo vnitra ČR
OKD	-	Ostravsko-karvinské doly, a. s.
OSV MMCH	-	Odbor sociálních věcí Magistrátu města Chomutova
Policie ČR	-	Policie ČR
RVKPP ČR	-	Rada vlády ČR pro koordinaci protidrogové politiky
RVZRK ČR	-	Rada vlády ČR pro záležitosti romské komunity
SK RM Chomutov	-	Sociální komise Rady města Chomutova
SKKS	-	Středisko knihovnických a kulturních služeb Chomutov, p. o.
SoS Chomutov	-	Sociální služby Chomutov, p. o.
Strukturální fondy EU	-	Strukturální fondy Evropské unie
SZŠ Chomutov	-	Střední zdravotnická škola Chomutov
ÚK	-	Ústecký kraj
ÚP ČR	-	Úřad práce ČR
ZŠ	-	základní škola



## ADRESÁŘ SUBJEKTŮ KPSSS

Asociace Pro HANDICAP OO SPMP Chomutov	Husova 2616, 430 03 Chomutov
Centrum pomoci pro zdravotně postižené a seniory, o. p. s.	Kochova 1185, 430 12 Chomutov
Člověk v tísni, o. p. s.	Nerudova 655/1, 430 01 Chomutov
Diakonie ČCE - Středisko Praha 5 Stodůlky	Vlachova 1502, 155 00 Praha 5
Diecézní charita Litoměřice, Charitní ošetrovatelská a pečovatelská služba Chomutov	Březenecká 4804, 430 04 Chomutov
Dětský diagnostický ústav, středisko výchovné péče, základní škola, mateřská škola a školní jídelna Liberec, Středisko výchovné péče Chomutov – Dyáda	Cihlářská 4132, 430 03 Chomutov
Fond ohrožených dětí	Kamenný Vrch 5307, 430 04 Chomutov
Kapka 97, občanské sdružení onkologických pacientů a přátel	Kochova 1185, 430 12 Chomutov
Krajská zdravotní, a. s. Nemocnice Chomutov, o. z.	Kochova 1185, 430 12 Chomutov
Magistrát města Chomutova, Odbor sociálních věcí, oddělení sociálně-právní ochrany dětí	Zborovská 4602, 430 28 Chomutov
Městská policie Chomutov	Dřínovská 4606, 430 04 Chomutov
Náboženská obec Církve československé husitské v Chomutově	Zborovská 1469/13, 43001 Chomutov
Občanské sdružení Masopust Café Atrium	Palackého 4995/85, 430 01 Chomutov
Občanské sdružení Na louce - Rodinné centrum Kolibřík	5. května 3722, 43003 Chomutov Dřínovská 4606, 430 04 Chomutov



Občanské sdružení Romů Integrace NOVUM Chomutov	Zahradní 5168, 430 04 Chomutov
Občanské sdružení SPIRÁLA Centrum krizové intervence	K Chatám 22, 430 40 Ústí nad Labem
Občanské sdružení Světlo Kadaň K-Centrum Chomutov	Hálkova 224, 430 01 Chomutov
Oblastní charita Chomutov Nízkoprahové zařízení pro děti a mládež Khamoro	náměstí 1. Máje 32, 430 01 Chomutov Jiráskova 5338, 430 03 Chomutov
Penzion Pod Břízami s. r. o.	Pod Břízami 5598, 430 04 Chomutov
Pedagogicko-psychologická poradna Ústeckého kraje, pracoviště Chomutov	Na Průhoně 4800, 430 03 Chomutov
Policie ČR, Územní odbor Chomutov	Riegrova 4510, 430 01 Chomutov
Probační a mediační služba ČR středisko Chomutov	Náměstí T. G. Masaryka 3100, 430 01 Chomutov
Sjednocená organizace nevidomých a slabozrakých ČR	Dřínovská 4606, 430 04 Chomutov
Sociální služby Chomutov, p. o. - Centrum denních služeb Bezručova - Centrum pro osoby se zdravotním postížením Písečná - Domov pro seniory Písečná - Jesle Písečná - Sociální centrum Písečná	Písečná 5030, 430 04 Chomutov Bezručova 4512, 430 03 Chomutov Písečná 5176, 430 04 Chomutov Písečná 5062, 430 04 Chomutov Písečná 5062, 430 04 Chomutov Písečná 5030, 430 04 Chomutov
Svaz tělesně postižených v ČR, o. s. místní organizace Chomutov	Bezručova 4512, 430 03 Chomutov
Úřad práce ČR Kontaktní pracoviště Chomutov	Cihlářská 4107, 430 03 Chomutov
Vzdělávací společnost EDOST, s. r. o.	Cihlářská 4132, 430 03 Chomutov



Komunitní plán sociálních a souvisejících služeb statutárního města Chomutova  
na období 2014 - 2017

Vyhodnocovací tabulka – finance								
Aktivity a finanční zajištění jednotlivých Cílů a Opatření v období KPSS 2014 - 2017								
<i>Cíl a opatření KPSS</i>	<i>Název projektu, programu, služby</i>	<i>Název organizace</i>	<i>prům. počet klientů</i>	<i>rozpočet města</i>	<i>ostatní zdroje ČR (ÚP, MPSV, kraje)</i>	<i>jiné zdroje (zahraniční, nadace, klienti)</i>	<i>programy EU</i>	<i>celkem</i>
<i>Cíl 1, Opatření 1.1</i>								
<i>Cíl 2, Opatření 2.1</i>								
<i>Cíl 2, Opatření 2.2</i>								
<i>Cíl 3, Opatření 3.1</i>								
<i>Cíl 4, Opatření 4.1</i>								
<i>Finanční zajištění plnění cílů a opatření celkem</i>								

*\*uvedte jednu z následujících možností: nerealizováno, splněno, vznik nové služby, vznik nové organizace, vznik nového programu, udržení stávajícího, zánik služby  
počet klientů - den, měsíc, rok = zvolte jednotku*



Financováno z prostředků statutárního města Chomutova.  
Zpracovalo Centrum komunitní práce Ústí nad Labem.  
Autoři: PhDr. Lenka Krbcová Mašínová, Michal Polesný  
Grafická úprava: Mgr. Martin Reihls  
Chomutov 2014