

Posouzení vlivů koncepce na evropsky významné lokality a ptačí oblasti dle § 45 h a i zákona
č. 114\1992 Sb., o ochraně přírody a krajiny

Jirkov - územní plán

V Beňově leden 2020

zhotovitel: Mgr. Stanislav Mudra Beňov 8, 75002 Přerov stanislav.mudra@seznam.cz DIČ: CZ6807220299 IČO: 66342531	
---	--

Držitel autorizace k provádění posouzení podle § 45 h a i zákona č. 114\1992 Sb., o ochraně
přírody a krajiny č.j.: 630/66/05

Jirkov - územní plán

Hodnocení vlivů koncepce na evropsky významné lokality a ptačí oblasti, podle §§ 45h a 45i zákona č. 114/1992 Sb., o ochraně přírody a krajiny, v platném znění

1. ÚVOD

Zpracovatelem návrhu územního plánu (ÚP) je **Ing. arch. Ivan Kaplan – AGORA STUDIO** Vinohradská 156, Praha 3, 130 00, IČ 13125834, (dále jen zpracovatel), pořizovatelem územního plánu je **Městský úřad Jirkov**, Nám.Dr.Edvarda Beneše 1, 431 11 Jirkov (dále jen zadavatel).

Hodnocení vlivu koncepce (územního plánu) bylo zpracováno:

Mgr. Stanislavem Mudrou, autorizovanou osobou k provádění posouzení podle § 45i zák. č. 114/1992 Sb., (autorizační osvědčení vydané Ministerstvem životního prostředí ČR rozhodnutím č.j. 630/66/05 ze dne 8.3.2005, autorizace prodloužena rozhodnutím MŽP č.j. 11074/ENV/10-298/630/10 ze dne 8.2. 2010 a dále rozhodnutím MŽP č.j. 9776/ENV/15 449/630/15 ze dne 10.2. 2015 s platností do 8.3.2020).

(kopie autorizace je přiložena v příloze)

2. CÍL HODNOCENÍ

Cílem předloženého hodnocení je v rozsahu zadání vyhodnocení vlivů návrhu „Územní plán Jirkov“ na evropsky významné lokality (EVL) a ptačí oblasti (PO), jejich předměty ochrany a celistvost ve smyslu §§ 45h a 45i zák. č. 114/1992 Sb..

3. METODIKA

Předložené hodnocení je zpracováno v souladu s vyhláškou č. 142/2018 Sb., o náležitostech posouzení vlivu záměru a koncepce na evropsky významné lokality a ptačí oblasti a o náležitostech hodnocení vlivu závažného zásahu na zájmy ochrany přírody a krajiny a materiálem „Metodika hodnocení významnosti vlivů při posuzování podle § 45i zákona č. 114/1992 Sb., o ochraně přírody a krajiny, ve znění pozdějších předpisů (Věstník Ministerstva životního prostředí, ročník XVII, částka 11, s. 1-23 (Roth, 2007).

Významnost, rozsah a intenzita vlivů na území, předměty ochrany a celistvost soustavy NATURA 2000 je hodnocena podle následující stupnice:

Hodnota	Termín	Popis
-2	Významný negativní vliv	Negativní vliv dle odst. 9 § 45i ZOPK Vylučuje realizaci záměru (resp. záměr je možné realizovat pouze v určených případech dle odst. 9 a 10 § 45i ZOPK)

Jirkov - územní plán

Hodnocení vlivů koncepce na evropsky významné lokality a ptačí oblasti, podle §§ 45h a 45i zákona č. 114/1992 Sb., o ochraně přírody a krajiny, v platném znění

		Významný rušivý až likvidační vliv na stanoviště či populaci druhu nebo její podstatnou část; významné narušení ekologických nároků stanoviště nebo druhu, významný zásah do biotopu nebo do přirozeného vývoje druhu.
		Vyplývá ze zadání záměru, nelze jej eliminovat.
-1	Mírně negativní vliv	Omezený/mírný/nevýznamný negativní vliv Nevylučuje realizaci záměru. Mírný rušivý vliv na stanoviště či populaci druhu; mírné narušení ekologických nároků stanoviště nebo druhu, okrajový zásah do biotopu nebo do přirozeného vývoje druhu. Je možné jej minimalizovat navrženými zmírňujícími opatřeními.
0	Nulový vliv	Záměr nemá žádný prokazatelný vliv.
+1	Mírně pozitivní vliv	Mírný příznivý vliv na stanoviště či populaci druhu; mírné zlepšení ekologických nároků stanoviště nebo druhu, mírně příznivý zásah do biotopu nebo do přirozeného vývoje druhu.

Podkladem pro hodnocení významnosti vlivu (naturového hodnocení) jsou kromě uvedeného dostupná data z odborné literatury o ekologii předmětu ochrany, o životaschopnosti populací druhů, o minimálních areálech stanovišť a pod. Argumenty pro stanovení **významného negativního vlivu** se mohou týkat:

- **Kvantitativních parametrů předmětu ochrany.** Dá se říci, že již ovlivnění řádově jednotek procent výskytu v dotčené EVL/PO by mělo být považováno za významný vliv.
- **Kvalitativních parametrů předmětu ochrany.** Nezávisle na kvantitativních parametrech může být argumentace významného vlivu založena na kvalitě výskytu předmětu ochrany jako např.:

- jedinečný výskyt v ČR (tj. předmět ochrany je v dotčené EVL/PO sice hojný, ale je to jediná EVL/PO, kde se vyskytuje jako předmět ochrany)
- velmi kvalitní výskyt v rámci EVL/PO (jádrové území pro výskyt druhu, větší rozlohy reprezentativních porostů atd.)
- ohrožená, poslední, zanikající populace/stanoviště v EVL/PO

Zásadního významu místa z hlediska biologie druhu, např.:

- místo rozmnožování (hnízdíště, tokaniště, trdliště, stromové dutiny apod.)
- nenahraditelný potravní biotop
- úkrytové možnosti
- migrační trasy
- ekologických funkcí nezbytných pro zachování předmětů ochrany a celistvosti lokality.

Jirkov - územní plán

Hodnocení vlivů koncepce na evropsky významné lokality a ptačí oblasti, podle §§ 45h a 45i zákona č. 114/1992 Sb., o ochraně přírody a krajiny, v platném znění

Naturové hodnocení dbá principu předběžné opatrnosti, a to obzvláště v případech, kdy neexistují dostatečné vědecké podklady pro zhodnocení vlivů na dotčené předměty ochrany a zároveň se jedná o předměty ochrany mimořádných charakteristik (kvality nebo kvantitativy v rámci dotčené lokality nebo celého území ČR). Princip předběžné opatrnosti je však možné aplikovat pouze tehdy, pokud lze identifikovat vlivy záměru (tzn. kdy jsou k dispozici dostatečné podklady o záměru).

4. ÚDAJE O ÚZEMNÍM PLÁNU – ÚP Jirkov

Název územně plánovací dokumentace:	Územní plán Jirkov
Kraj:	Ústecký
Okres:	Chomutov
Správní obvod obce s rozšířenou působností:	Chomutov
Katastrální území:	Březeneč, Červený Jirkov, Hrádek, Vinařice
Pořizovatel:	Městský úřad Jirkov, Nám. Dr. Edvarda Beneše 1, 431 11 Jirkov
Projektant:	Ing. arch. Ivan Kaplan – AGORA STUDIO, Vinohradská 156, Praha 3, 130 00, IČ 13125834
Datum zpracování:	říjen 2020
Variety řešení:	Návrh územního plánu je zpracován v jedné koncepční variantě

Vymezení zastavěného území obce

Zastavěné území bylo vymezeno tímto územním plánem. Hranice zastavěného území je vymezena v souladu s §58 zákona 183/2006 Sb. a zachycuje stav podle katastrální mapy k srpnu 2019. Hranice zastavěného území je zobrazena v každém výkresu.

Základní koncepce rozvoje území obce, ochrany a rozvoje jeho hodnot

Zásady celkové koncepce rozvoje města jsou v územním plánu následující:

1. pokračování v koncepci **urbanistického spolupůsobení souměstí měst** Chomutova a Jirkova - Zásadou je jejich další fyzické prorůstání, jejich vazby a kooperace, zejména v oblasti občanského vybavení, rekreace a v dopravní obsluze, včetně společného dopravního podniku.
2. vytváření předpokladů k **intenzivnějšímu a kvalitnějšímu využití zastavěného území** města Jirkova, zejména pro bydlení, veřejnou vybavenost, provozovny a výrobu. Územní plán podporuje zejména individuální bydlení v území, plochy pro relaxaci obyvatel v zeleni a postupnou eliminaci kritických sousedství bydlení s výrobou. Zároveň vyjadřuje potřebu posilovat identitu vymezených urbánních lokalit a stanovuje k tomu opatření. Nejvýznamnější je posilování venkovských struktur před snahou je narušovat nevhodnou výstavbou.
3. Rozsah rozvojových ploch celkově představuje **více reálnou verzi rozvoje** ve vztahu k demografii, dochází ke krácení ploch z původní koncepce zvláště v oblasti Březeneče a Březového vrchu
4. V kompozici města jsou nově **navrženy plochy městské rekreace RM v blízkosti řeky** Bíliny a dalších vodotečí, proto, aby stávající parkové plochy u vodotečí byly dále rozšiřovány, doplňovány aktivitami občanského vybavení, pohybem pěších a cyklistů. Dlouhodobý cílový

Jirkov - územní plán

Hodnocení vlivů koncepce na evropsky významné lokality a ptací oblasti, podle §§ 45h a 45i zákona č. 114/1992 Sb., o ochraně přírody a krajiny, v platném znění

úkol je pohyb obyvatel v prostředí bez aut mezi sousedícími městy až k Červeném Hrádku i Kyjické retenční nádrži.

5. **Dopravní systém** obsluhy města včetně napojení na nadřazenou silnici I/13 se celkovou koncepcí nemění, ve městě je vybudována kvalitní struktura místní silniční sítě a dobře dimenzovaných místních komunikací. Územní plán řeší zejména dopravu v klidu, vytváří územní podmínky pro vznik integrovaného terminálu (železnice, silnice, MHD), výstavbu hromadných garáží (DSd) a doplnění trasami pěšími a trasami nemotorové dopravy, zejména podél toku Bíliny
6. **Krajinné hodnoty** jsou podtrženy ochranou nezastavěného území, ochranou krajinného rázu - dominanty Krušných hor, ochranou EVL NATURA 2000 Východní Krušnohoří, kulturní památkou Červený Hrádek s oborou, přehodnocením rozsahu rozvojových ploch zejména pro individuální bydlení původního územního plánu.
7. **Sídla v polohách Krušných hor** jsou rozvíjena střídmě, bez aktuálního nároku na nové plochy tak, aby se nenarušil krajinný ráz a charakter horského sídla. Sídlo Jindřišská není dále rozvíjeno rozvojovými plochami, podobně je tomu u sídla Staré Vinařice.
8. Územní plán modifikuje lokální **systém ekologické stability území** oproti stávajícímu územnímu plánu, přebírá a upřesňuje nadmístní prvky ÚSES, ale i prvky L SES. Definitivní skelet ÚSES bude uzavřen po aktualizaci L SES podle ÚSK ORP Chomutov.

Hlavní cíle rozvoje

- územní rozvoj hospodářských a sociálních funkcí vždy poměřovat s ochranou krajinných, přírodních a kulturních hodnot,
- podporovat rezidenční funkci města, včetně proporční nabídky rozvojových ploch pro bydlení ve všech částech města (individuální a hromadné bydlení), mimo sídlo Jindřišská
- zajistit dostatek ploch pro relaxaci obyvatel v přírodním prostředí (městská rekreace)
- podporovat při rozvoji identitu urbánních lokalit
- potvrdit dopravní koncepci podle stávajícího územního plánu, vytvořit předpoklady pro integrovaný dopravní uzel zachovat železniční odbočení do města z trati Ústí nad Labem - Chomutov
- vyhodnotit a potvrdit plochy pro výrobu a skladování podle původní koncepce, přehodnotit plochy pro výrobu a skladování v kontaktu s bydlením
- potvrdit ochranu centrální části Jirkova a ostatních historických fondů v území, vymezit hodnoty v území
- zpřesnit regionální prvky ÚSES a doplnit je systémem lokálního ÚSES - biokoridory a biocentry
- prověřit a zpřesnit koridor železniční tratě Chomutov - Most a prověřit a zpřesnit koridor plynovodu GAZELA, v souladu se záměry ZÚR
- vymezit plochy EVL NATURA 2000 Východní Krušnohoří a prvky regionálního ÚSES, v souladu se zásadami ZÚR

Hlavní cíle ochrany a rozvoje hodnot území

Ochrana hodnot

Návrh územního plánu města Jirkova respektuje, vymezuje a zároveň neatakuje hodnoty kulturní, civilizační ani přírodní či krajinné.

ÚP respektuje a chrání:

- Všechny stavby na Seznamu nemovitých kulturních památek
- Památné stromy

ÚP vymezuje dále následující hodnoty:

Ke všem záměrům, jež se dotýkají níže uvedených hodnot nebo je mohou jinak ovlivnit, jsou v následné tabulce uvedeny obecné požadavky a opatření na jejich ochranu a posilování.

Hodnoty kulturní a civilizační:

- významná urbanistická struktura
- významné osy a průhledy
- významné veřejné prostory (náves, náměstí, uliční prostory)
- významné prvky veřejné zeleně (parky, sady, další prvky veřejné zeleně)
- arch. cenné stavby a soubory
- stavební dominanty
- významný vyhlídkový bod

Hodnoty přírodní a krajinné/krajinotvorné

- významné stromořadí
- významná krajinotvorná zeleň
- souvislé lesní porosty
- plocha zámecké obory
- významné vodní toky a plochy

Urbanistická koncepce, vč. urbanistické kompozice, vymezení ploch s rozdílným zp. využití, zastavitelných ploch, ploch přestavby a systému sídelní zeleně

ÚP se řídí těmito zásadami urbanistické koncepce:

Uspořádání ve struktuře osídlení

Sídelní strukturu tvoří zastavěné území kompaktního města Jirkova jako součást srostlého

souměstí (městské aglomerace) Chomutov-Jirkov a zastavěná území jednotlivých oddělených

sídel Březeneč, Červený Hrádek a Jindřišská.

Diferencovaný charakter prostředí (urbánních struktur) – viz kap. 2

Za účelem zachování bohatosti prostředí, specifických hodnot, ale i diferenciací rozdílných

rozvojových předpokladů a potenciálů v jednotlivých segmentech řešeného území se vymezují jednotlivé **charaktery prostředí**, tj. typy urbánních struktur rozlišující a umožňující jejich diferencovaný rozvoj, avšak společně formující celkový obraz prostředí města Jirkova a jeho dlouhodobě udržitelné podmínky prostředí.

Páteří skel přírodních os v urbánním prostředí jako kostra relaxačních aktivit

Tok a nivní polohy řeky Bíliny, ale také jejich přítoků (Březenečského potoka, Novomlýnského potoka - Lužce). Skel přírodních os vytváří nejen soustavu významných veřejných prostorů, ale je doplněn prostory pro sport, rekreaci a oddech, součástí jsou plochy společenských aktivit. Údolní nivy vodních toků jsou vedle ÚSES v území zároveň dalšími nosiči ekologické stability. Je to přístupné a kultivované území (veřejné prostory s veřejnou zelení) provázané pěšími trasami a cyklostezkami.

Rozvoj sídla v reálných kapacitách extenze i přestavby a maximálními hranicemi budoucí zastavěnosti

Míra extenzivního rozvoje vychází z demografických a současně reálnějších podmínek než předchozí

koncepce. Oporu má v omezených prostředcích do veřejné infrastruktury města ve všech jejich

složkách. Zároveň se stanovují nepřekročitelné hranice zastavitelnosti.

Podpora všech složek veřejné infrastruktury sídla.

Jirkov - územní plán

Hodnocení vlivů koncepce na evropsky významné lokality a ptačí oblasti, podle §§ 45h a 45i zákona č. 114/1992 Sb., o ochraně přírody a krajiny, v platném znění

Stabilizace dopravního skeletu, doplnění technické a občanské vybavenosti a péče o veřejná

prostranství zůstávají prioritou investic do rozvoje města.

Ochrana všech přírodních a civilizačních hodnot

Tato oblast je zajištěna specifikovanou ochranou kulturních památek, dalších urbanistických a architektonických hodnot, nezastavěného území, ochranou krajinného rázu - dominanty Krušných hor, ochranou EVL NATURA 2000 Východní Krušnohoří, oborou Červený Hrádek, přehodnocením rozsahu rozvojových ploch a dovymezením jádra města.

ÚP podporuje tyto zásady urbanistické kompozice:

Město v údolí a na úpatí hor.

Krušné hory jsou dominantní přírodní kulisou města nacházejícího se na jejich úpatí, přístupnost a nestavební využití je potřebné podporovat.

Městské a venkovské prostředí

Kompaktní město Jirkov doplňují samostatná sídla venkovského charakteru, odlišnosti struktur je potřebné podporovat ne smazávat.

Historické jádro nadále těžištěm města

Historický střed města zůstane nadále neatraktivnější strukturou města, vyžaduje další aktivní cíle vybavenosti a další revitalizace veřejných prostranství.

Orientační body

Úloha stavebních dominant historického jádra musí zůstat zachována, nové výškové akcenty se nedoporučují, naopak vítány jsou akcenty architektonické, zvláště na frekventovaných místech.

Významné osy

Urbánní osy mají radiální uspořádání, přírodní osy sledují vodoteče. Všechny osy by měly budovat maximální prostupnost pro chodce a cyklisty.

Nástupy do města

Hlavní dopravní vstupy do města od jižního dopravního Ervěnického koridoru (silnice 1/13 + železnice) vyžadují mimořádnou pozornost a dokomponování, jsou vizitkou města.

Jirkov - územní plán

Hodnocení vlivů koncepce na evropsky významné lokality a ptačí oblasti, podle §§ 45h a 45i zákona č. 114/1992 Sb., o ochraně přírody a krajiny, v platném znění

Přehled ploch rozvojových ploch - zastavitelných ploch (Z) a ploch přestavby (P):

Uvedené výměry v ha jsou orientační (zaokrouhлено), zvolené dimenzování kapacity se řídí okolní zástavbou.

Rozvoj. plocha	Orient. výměra v ha	využití	plocha s rozdílným způsobem využití, předpokládané využití	Max. kapacita	podmíněnost plochy
Z1	0,26	BV	bydlení v rodinných domech – venkovské	2 RD	
Z2	0,50	BV	bydlení v rodinných domech – venkovské	3 RD	
Z3	3,76	BV	bydlení v rodinných domech – venkovské	28 RD	územní studie a dohoda o parcelaci
		DSm	dopravní infrastruktura – silniční místní		
Z4	0,44	OS	občanské vybavení – tělovýchovná a sportovní zařízení		
Z5	0,08	OH	občanské vybavení – veřejná pohřebiště a související služby		
Z6	0,57	BI	bydlení v rodinných domech – městské	3 RD	
Z7	8,07	BI	bydlení v rodinných domech – městské	55 RD	územní studie a dohoda o parcelaci
		PZ	veřejná prostranství – s převahou parkové zeleně		
		OV	občanské vybavení – veřejná infrastruktura		
		DSm	dopravní infrastruktura – silniční místní		
Z8	0,58	BI	bydlení v rodinných domech – městské	7 RD	
Z9	1,00	BI	bydlení v rodinných domech – městské	10 RD	
		DSm	dopravní infrastruktura – silniční místní		
Z10	0,47	BI	bydlení v rodinných domech – městské	6 RD	
Z11	0,10	BI	bydlení v rodinných domech – městské	1 RD	
Z12	0,68	BI	bydlení v rodinných domech – městské	7 RD	
Z13	1,30	BI	bydlení v rodinných domech – městské	14 RD	
		DSm	dopravní infrastruktura – silniční místní		
Z14	0,79	PZ	veřejná prostranství – s převahou parkové zeleně		
Z15	0,19	PZ	veřejná prostranství – s převahou parkové zeleně		
Z16	0,34	BI	bydlení v rodinných domech – městské	2 RD	
		PZ	veřejná prostranství – s převahou parkové zeleně		
Z17	3,46	PZ	veřejná prostranství – s převahou parkové zeleně		
Z18	1,74	PZ	veřejná prostranství – s převahou parkové zeleně		
		OK	občanské vybavení – komerční zařízení		
		DSd	dopravní infrastruktura – silniční		

Jirkov - územní plán

Hodnocení vlivů koncepce na evropsky významné lokality a ptačí oblasti, podle §§ 45h a 45i zákona č. 114/1992 Sb., o ochraně přírody a krajiny, v platném znění

Rozvoj. plocha	Orient. výměra v ha	využití	plocha s rozdílným způsobem využití, předpokládané využití	Max. kapacita	podmíněnost plochy
			doprovodná		
Z19	0,41	PZ	veřejná prostranství – s převahou parkové zeleně		
Z20	0,27	PZ	veřejná prostranství – s převahou parkové zeleně		
Z21	1,10	VL	průmyslová výroba a sklady – lehký průmysl		
Z22	3,41	DSm	dopravní infrastruktura – silniční místní		
		PZ	veřejná prostranství – s převahou parkové zeleně		
Z23	1,90	VL	průmyslová výroba a sklady – lehký průmysl		
Z24	0,76	VL	průmyslová výroba a sklady – lehký průmysl		
Z25	0,96	OH	občanské vybavení – veřejná pohřebiště a související služby		
Z26	4,73	RH	hromadná rekreace		
Z27	0,41	BI	bydlení v rodinných domech – městské	4 RD	
Z28	3,97	BI	bydlení v rodinných domech – městské	30 RD	územní studie a dohoda o parcelaci
Z29	0,41	BI	bydlení v rodinných domech – městské	3 RD	
Z30	0,12	BI	bydlení v rodinných domech – městské	1 RD	
Z31	0,49	SM	pl. smíšené obytné – městské	2 BJ	
Z32	0,07	BI	bydlení v rodinných domech – městské	1 RD	
Z33	2,85	BI	bydlení v rodinných domech – městské	22 RD	
		DSm	dopravní infrastruktura – silniční místní		
Z34	2,01	PZ	veřejná prostranství – s převahou parkové zeleně		
Z35	3,15	RH	hromadná rekreace		
Z36	0,68	BI	bydlení v rodinných domech – městské	6 RD	
Z37	0,20	BI	bydlení v rodinných domech – městské	2 RD	
Z38	0,21	BI	bydlení v rodinných domech – městské	2 RD	
Z39	0,27	BI	bydlení v rodinných domech – městské	3 RD	
Z40	1,02	RZ	individuální rekreace – zahrádkářské osady		
		DSm	dopravní infrastruktura – silniční místní		
Z41	0,75	SM	pl. smíšené obytné – městské		
Z42	0,09	PZ	veřejná prostranství – s převahou parkové zeleně		
Z43	0,54	OS	občanské vybavení – tělovýchovná a sportovní zařízení		
		DSm	dopravní infrastruktura – silniční místní		

Jirkov - územní plán

Hodnocení vlivů koncepce na evropsky významné lokality a ptačí oblasti, podle §§ 45h a 45i zákona č. 114/1992 Sb., o ochraně přírody a krajiny, v platném znění

Rozvoj. plocha	Orient. výměra v ha	využití	plocha s rozdílným způsobem využití, předpokládané využití	Max. kapacita	podmíněnost plochy
Z44	1,62	PZ	veřejná prostranství – s převahou parkové zeleně		
Z45	0,99	BI	bydlení v rodinných domech – městské	8 RD	
		SM	pl. smíšené obytné – městské		
		DSm	dopravní infrastruktura – silniční místní		
Z46	3,87	BI	bydlení v rodinných domech – městské	34 RD	
		PZ	veřejná prostranství – s převahou parkové zeleně		
		DSm	dopravní infrastruktura – silniční místní		
Z47	0,30	BI	bydlení v rodinných domech – městské	3 RD	
Z48	1,65	BV	bydlení v rodinných domech – venkovské	18 RD	
Z49	0,78	BV	bydlení v rodinných domech – venkovské	4 RD	
Z50	0,18	OX	občanské vybavení – specifických forem		
Z51	5,51	VL	průmyslová výroba a sklady – lehký průmysl		
Z52	1,58	BI	bydlení v rodinných domech – městské	15 RD	
Z53	0,25	BI	bydlení v rodinných domech – městské	2 RD	
Z54	0,58	BI	bydlení v rodinných domech – městské	1 RD	
Z55	0,09	DSm	dopravní infrastruktura – silniční místní		
Z56	3,47	BI	bydlení v rodinných domech – městské	28 RD	
		PZ	veřejná prostranství – s převahou parkové zeleně		
Z57	0,10	VD	drobná výroba a výrobní služby		
Z58	0,41	PZ	veřejná prostranství – s převahou parkové zeleně		
Z59	0,15	DSd	dopravní infrastruktura – silniční doprovodná		
Z60	0,11	DSd	dopravní infrastruktura – silniční doprovodná		
Z61	0,28	BV	bydlení v rodinných domech – venkovské	1 RD	
Z62	0,10	DSd	dopravní infrastruktura – silniční doprovodná		
Z63	0,39	DSd	dopravní infrastruktura – silniční doprovodná		
P1	0,67	SM	pl. smíšené obytné – městské		
		PZ	veřejná prostranství – s převahou parkové zeleně		
celkem	81,50				

Jirkov - územní plán

Hodnocení vlivů koncepce na evropsky významné lokality a ptačí oblasti, podle §§ 45h a 45i zákona č. 114/1992 Sb., o ochraně přírody a krajiny, v platném znění

ÚP vymezuje následující plochy PRZV a plochy územních rezerv zastavěného území, zastavitelných ploch:

.....	Plochy bydlení (§4) BH, BI, BV
.....	Plochy rekreace (§5) RI, RZ, RH
.....	Plochy občanského vybavení (§6)
.....	OV, OM, OH OS, OX
.....	Plochy veřejných prostranství (§7)
.....	PV, PZ
.....	Plochy smíšené obytné (§8) SC,
SM	
.....	Plochy dopravní infrastruktury
(§9)	DSn, DSm, DSd, DZ
.....	Plochy technické infrastruktury
(§10)	TI
.....	Plochy výroby a skladování (§11)
.....	VL, VD, VZ

Návrh systému sídelní zeleně

ÚP vymezuje základní kostru sídelní zeleně, kterou tvoří:

- a) plochy sídelní zeleně zařazené do ploch PRZV:
 - a. parky a ostatní plochy a koridory převážně parkově upravené zeleně zařazené do ploch veřejných prostranství s převahou nezpevněných ploch (PZ). Plochy zeleně uvnitř zastavěného území.
 - b. zeleň hřbitovů zařazená do ploch občanského vybavení - pro veřejná pohřebiště a související služby (OH)
 - c. sady zařazené do ploch zemědělských - sady a zahradnictví (NZs)
 - d. lesní porosty v zastavěném území i mimo ZÚ, zařazené do ploch lesních (NL, NLx)
 - e. prvky krajinné zeleně na nelesních pozemcích zařazené do ploch smíšených nezastavěného území – přírodní krajinná zeleň (NSp)
 - f. vodní plochy a toky, včetně doprovodné a břehové zeleně zasahující do zastavěného území zařazené do ploch vodních a vodohospodářských (VV)
- b) doplňková sídelní zeleň:
 - a. významnější celky ploch zeleně soukromé a vyhrazené – zeleň zahrad pro bydlení a rekreaci, zeleň areálů OV a RH atd. (BI, BV, RI, RZ, OV event. BH, RH)
 - b. zeleň ochranná (ZO)
 - c. doprovodná zeleň podél komunikací a pěších propojení, aleje, stromořadí
 - d. ostatní prvky sídelní zeleně (např. památné stromy)

ÚP cíleně podporuje systém sídelní zeleně a navrhuje:

- chránit a rozvíjet systém sídelní zeleně, kultivovat a udržovat všechny prvky, které jsou součástí tohoto systému.

Jirkov - územní plán

Hodnocení vlivů koncepce na evropsky významné lokality a ptačí oblasti, podle §§ 45h a 45i zákona č. 114/1992 Sb., o ochraně přírody a krajiny, v platném znění

- mimořádnou péči věnovat **skeletu lokalit městské rekreace RM** podél nejvýznamnějších vodních toků zastavěného území se stěžejním prostorem Olejomyšského parku a prostorem určeným k revitalizaci podél Krušnohorského přivaděče.
- stabilizaci ploch NSp vstupujících do obce po vodotečích.
- dodržování zásad pro druhovou skladbu:
V parkové veřejné zeleni bude používán širší sortiment druhů odpovídající dané lokalitě. Osvědčené neinvazní druhy nepůvodních dřevin mohou být použity v izolační zeleni. V krajinné zeleni a ve skladebných částech ÚSES budou používány výhradně domácí dřeviny z původních společenstev.

Konkrétní změny v krajině jsou vymezeny v kap. 5.

Koncepce veřejné infrastruktury včetně podmínek pro její umíst'ování

Návrh koncepce dopravní infrastruktury

Železniční doprava

ÚP **respektuje** (viz výkres Koncepce dopravy):

- stabilizované plochy a zařízení železniční dopravy
- **vlakovou stanici Jirkov zastávka a žel. stanici Jirkov město**
- **koridor** pro modernizaci a optimalizaci železniční trati č. 130 Klášterec nad Ohří - Ústí nad Labem (v grafické části vymezen jako KT), sledovaný v Zásadách územního rozvoje Ústeckého kraje, byl v řešeném území **zpřesněn na plochy dopravní infrastruktury - pro drážní dopravu (DZ)**.

Silniční doprava

- ÚP navrhuje tyto zastavitelné plochy pro dopravu silniční:

Rozvoj. plocha	Lokalita	využití	plocha s rozdílným způsobem využití, předpokládané využití
Z3	Březanec	DSm	dopravní infrastruktura – silniční místní
Z7	Nový Březanec	DSm	dopravní infrastruktura – silniční místní
Z9	Nový Březanec	DSm	dopravní infrastruktura – silniční místní
Z13	Nový Březanec	DSm	dopravní infrastruktura – silniční místní
Z18	Písečná	DSd	dopravní infrastruktura – silniční doprovodná
Z22	Za nádražím	DSm	dopravní infrastruktura – silniční místní
Z33	Palackého jih	DSm	dopravní infrastruktura – silniční místní
Z40	Mostecká východ	DSm	dopravní infrastruktura – silniční místní
Z43	K Mlýnskému rybníku	DSm	dopravní infrastruktura – silniční místní
Z45	Jezerská sever	DSm	dopravní infrastruktura – silniční místní
Z46	Osada	DSm	dopravní infrastruktura – silniční místní
Z55	Na Kopečku	DSm	dopravní infrastruktura – silniční místní
Z59	Mostecká	DSd	dopravní infrastruktura – silniční doprovodná
Z60	5.května	DSd	dopravní infrastruktura – silniční doprovodná
Z62	Školní	DSd	dopravní infrastruktura – silniční doprovodná
Z63	Za benzinou	DSd	dopravní infrastruktura – silniční doprovodná

Jirkov - územní plán

Hodnocení vlivů koncepce na evropsky významné lokality a ptačí oblasti, podle §§ 45h a 45i zákona č. 114/1992 Sb., o ochraně přírody a krajiny, v platném znění

Základní komunikační systém (silnice I., II. a III.třídy)

ÚP respektuje (viz výkres Koncepce dopravy):

- Stávající silnici 1.třídy 1/13 a další silnice III.třídy, které jsou trvalým řešením dopravní situace ve městě

Místní a účelové komunikace

ÚP navrhuje (viz Výkres Koncepce dopravy):

- Stabilizaci stávajících místních a účelových komunikací
- Nové připojovací úseky – vjezdy do lokalit bydlení– viz šipky ve výkresu N4
- Nové připojovací úseky – vjezdy do lokalit výroby- viz šipky ve výkresu N4
- Řešení místních komunikací uvnitř větších rozvojových ploch na základě požadovaných územních studií (lokality Z3, Z7, Z28)
- Řešení místních komunikací uvnitř ostatních rozvojových ploch (Z13, Z22,Z33,Z40, Z43, Z45, Z46)
- u místních a účelových komunikací v krajině řešit doprovodnou zeleň alespoň v jednostranném vedení.

Doprava v klidu

ÚP navrhuje:

- Doprava v klidu pro obyvatele bude na všech rozvojových plochách města s obytným využitím zajišťována na vlastních pozemcích, stejně tak na plochách nebytového, výrobního a smíšeného využití. Řešit nároky na dopravu v klidu pro nové objekty všeho druhu pouze na pozemcích k nim svým využitím příslušících.
- parkovací domy ve vymezených plochách dopravní infrastruktury - pro silniční doprovodnou (DSd), zejména na rozhraní interakčního území a jádra města, dále veřejné hromadné garáže, parkovací plochy i soukromé řadové garáže v rámci podmínek ploch PRZV.
- Respektovat a zohledňovat stávající plochy a zařízení sloužící pro veřejné parkování vozidel obyvatel;
- parkovací místa pro residenty i veřejnost veřejnost v plochách Dsd (Z18, Z59, Z60, Z62 a Z63).

Hromadná doprava

ÚP navrhuje:

- Stabilizaci linek stávající místní i regionální dopravy
- Územní nezastavěnost prostoru před budovou nádraží pro budoucí návaznosti MHD

Pěší a cyklistická doprava

ÚP respektuje:

- stávající systém pěších a cyklistických tras,
- stávající síť turistických tras

ÚP navrhuje:

- Zajištění nových pěších propojení – prostupnost zástavbou:
 - Propojení uvnitř lokality Z7
 - Propojení okrajem lokality Z4 na Z3
 - Propojení v lokalitě Z 46
- Podporu vzniku sítě sdružených profilů pro pěší a cyklisty kolem vodotečí a přivaděče
- Nové cyklistické propojení nadmístního významu:
 - Červený Hrádek směr cyklotrasa 3106

Návrh koncepce technického vybavení a nakládání s odpady

Koncepce nevyžaduje zásadní kapacitní rozvoje jednotlivých medií.

Zásobování vodou

ÚP navrhuje:

- Rozvojové plochy budou připojeny na stávající vodovodní síť. Výstavba je podmíněna napojením na veřejný vodovodní řad.
- Uliční řady v rozvojových plochách musí vyhovovat platným předpisům na zajištění požární vody.
- V plochách, kde dodržení minimální dimenze veřejných vodovodů pro zásobování hydrantů pro požární účely (DN 80) není možné nebo vhodné, budou jako zdroj požární vody pro hašení využity přednostně místní přírodní vodní zdroje (zejména potoky a vodní plochy).

Odvodnění splašková kanalizace.

ÚP navrhuje:

- Veškerá nová kanalizace bude budována zásadně jako oddílná a bude napojena na některou z ČOV.
- Likvidace odpadních vod ze staveb pro bydlení nebo rodinnou rekreaci z nově vymezených zastavitelných ploch pomocí domovních ČOV přes půdní vrstvy vsakem lze dle § 38 odst. 7 vodního zákona pouze výjimečně u solitérních staveb, kde způsob likvidace odpadních vod napojením na veřejný kanalizační řad není technicky možný a na základě vyjádření osoby s odbornou způsobilostí. Nelze tedy likvidovat odpadní vody tímto způsobem u plošně významnějších lokalit.

Odvodnění dešťová kanalizace.

- Dešťové vody ze střech a zpevněných ploch musí být zasakovány na pozemcích příslušných jednotlivým objektům. Dešťové vody, které nebude možné na základě hydrogeologického posudku zasakovat, budou na pozemcích jednotlivých staveb (u rodinných domů, komunikacích) retenovány. Akumulované dešťové vody budou využívány na zálivku zeleně a přebytečné dešťové vody, které nebude možné zasakovat, budou likvidovány alternativním způsobem – odvedením do dešťové kanalizace případně do vodního toku.
- U nově vymezených větších zastavitelných ploch a komunikací bude posouzen vliv zástavby na odtokové poměry v území, a to tak, aby nedošlo ke zvýšení odtoku po zástavbě proti odtoku z území před zástavbou. U plošně významných lokalit a nově navržených komunikací bude již ve fázi parcelace (v územní studii) vymezen prostor pro objekty hospodaření s dešťovými vodami (zasakovací pásy, průlehy, apod.);
- Nepřipouští se vypouštění dešťových vod do kanalizačních řadů splaškové kanalizace a následně do ČOV.
- Odvodnění na veřejných prostranstvích - nově navržených zpevněných ploch, komunikací, parkovacích stání a chodníků, bude přednostně řešeno vsakem na místě dopadu srážky nebo vypsádováním k zatravněným pásům (plochám) podél těchto zpevněných ploch.

Jirkov - územní plán

Hodnocení vlivů koncepce na evropsky významné lokality a ptačí oblasti, podle §§ 45h a 45i zákona č. 114/1992 Sb., o ochraně přírody a krajiny, v platném znění

Vodní toky a nádrže

ÚP respektuje:

- všechny existující vodní toky a nádrže na území města. Zvláštní důraz je kladen na zabezpečení toků oproti rozrůstající se zástavbě a jejím doprovodným funkcím, ale také proti atakům ve formě funkcí sport atd.

ÚP navrhuje:

- Úprava vodních toků bude řešena následujícím způsobem - na vodních tocích jsou navrženy retenční nádrže (Březenecký potok, 3 nádrže), dále je navržena úprava Podkrušnohorského přivaděče s menšími průtočnými nádržemi, zejména v lokalitách veřejné zeleně města a úprava vodního toku Bíliny v prostoru navrhovaného centrálního parku s jednou průtočnou vodní nádrží.
Dle §49, odst.2 písm.b) a c) vodního zákona má správce významného vodního toku (Bíliny) možnost nejvýše v šířce 8m od břehové čáry a v nezbytně nutné míře a po projednání s vlastníky pozemků sousedících s korytem vodního toku užívat pozemky sousedící s korytem vodního toku souladu s příslušnou vyhláškou, kterou se stanoví seznam významných vodních toků a způsob provádění činností souvisejících se správou vodních toků, ve znění pozdějších předpisů, v jejíž příloze č.1 je Bílina vedena jako významný vodní tok. U ostatních drobných vodních toků (Březenecký potok, Lužecký potok) se jedná o užívání do 6m od břehové čáry.

Nakládání s odpady

ÚP navrhuje:

- respektovat současnou koncepci nakládání s odpady ve městě
- lokalizaci nových stanovišť tříděného odpadu v rozvojových lokalitách

Zásobování energiemi (rozvody a zařízení pro elektrickou energii, plynovodní řady, rozvod tepla a alternativní zdroje)

ÚP navrhuje:

- respektovat současnou koncepci zásobování el. energií , plynem a teplem ve městě, současné malé vodní elektrárny.
- u rozvojových ploch pro bydlení a u ploch výroby a skladování budou navrženy nové trafostanice v dalších stupních územní přípravy.
- Koridor **pro umístění VTL plynovodu DN 1 400 v úseku hranice ČR/SRN – hranice krajů Ústecký/Plzeňský (/Přimda)**. Jedná se o projekt „Capacity4Gas“. V ZÚR ÚK je koridor vymezen pro **VPS P1**. Šířka koridoru byla zpřesněna.
- všechny rozvojové lokality budou plynofikovány
- neumísťovat v území větrné elektrárny, podporovat fotovoltaiku na objektech, malé vodní elektrárny a tepelná čerpadla

Přenos informací

ÚP respektuje:

- telekomunikační zařízení vychází ze stávajících skutečností.
- případné vysílače v nezastavěném území lze realizovat - dle 6.1.C nevyloučeny

Návrh koncepce občanského vybavení

ÚP navrhuje:

- Respektování stávajících ploch veškerého občanského vybavení OV, OK, OS ,OH a OX.
- podporuje samostatné vymezení veřejné (OV) a komerční vybavenosti, viz kap. 6 Návrhu.
- rozšiřuje plochy pro občanské vybavení i nad rámec původní koncepce

Jirkov - územní plán

Hodnocení vlivů koncepce na evropsky významné lokality a ptačí oblasti, podle §§ 45h a 45i zákona č. 114/1992 Sb., o ochraně přírody a krajiny, v platném znění

Přehled zastavitelných ploch občanského vybavení - bližší specifikace tab. v kap. 3.3.

Rozvoj. plocha	využití	plocha s rozdílným způsobem využití, předpokládané využití
Z4	OS	občanské vybavení – tělovýchovná a sportovní zařízení
Z5	OH	občanské vybavení – veřejná pohřebiště a související služby
Z7	OV	občanské vybavení – veřejná infrastruktura
Z18	OK	občanské vybavení – komerční zařízení
Z26	RH	rekreace hromadná
Z35	RH	rekreace hromadná
Z43	OS	občanské vybavení – tělovýchovná a sportovní zařízení
Z50	OX	občanské vybavení – specifických forem

Návrh koncepce veřejných prostranství

ÚP navrhuje:

- Vymezení 4 stávajících plochy veřejných prostranství PV (s převahou zpevněných ploch) a řadu stávajících PZ (s převahou parkové zeleně).
- nově vymezuje 11 nových zastavitelných ploch PZ (viz tabulka)
- ve větších zastavitelných plochách bydlení i využití RH (Z3, Z7, Z26., Z28, Z33, Z35, Z56) předpokládá plnění povinnosti o vymezení veřejných prostranství PV či PZ na každé 2 ha zastavitelné plochy. V těchto plochách navržena veřejná prostranství přímo nejsou nebo jen zčásti, tedy ne v plně požadované výměře. Plochy veřejných prostranství nejsou indexovány.

Přehled zastavitelných ploch nových veřejných prostranství

Rozvoj. plocha	využití	plocha s rozdílným způsobem využití, předpokládané využití
Z7	PZ	veřejná prostranství – s převahou parkové zeleně
Z14	PZ	veřejná prostranství – s převahou parkové zeleně
Z15	PZ	veřejná prostranství – s převahou parkové zeleně
Z17	PZ	veřejná prostranství – s převahou parkové zeleně
Z18	PZ	veřejná prostranství – s převahou parkové zeleně
Z19	PZ	veřejná prostranství – s převahou parkové zeleně
Z20	PZ	veřejná prostranství – s převahou parkové zeleně
Z34	PZ	veřejná prostranství – s převahou parkové zeleně
Z42	PZ	veřejná prostranství – s převahou parkové zeleně
Z44	PZ	veřejná prostranství – s převahou parkové zeleně
Z46	PZ	veřejná prostranství – s převahou parkové zeleně

Koncepce uspořádání krajiny vč. vymezení ploch s rozdílným zp. využitím, ploch změn v krajině a stanovení podmínek pro změny jejich využití

Návrh uspořádání krajiny

Návrh ÚP Jirkova klade v řešení krajiny důraz na symbiózu přírodních a civilizačních prvků. Zároveň vychází a většinou respektuje požadavky Územní studie krajiny ORP Chomutov 2019.

Územní plán respektuje prvky ochrany přírody:

- Významné krajinné prvky ze zákona (lesní porosty a vodní toky a jejich nivy)
- CHOPAV Krušné Hory
- Lesy zvláštního určení
- Evropsky významná lokalita NATURA 2000 Východní Krušnohoří
- Památné stromy

Nově je v ÚP Jirkova navrženo:

- Zpřesnění systému ÚSES ve všech úrovních
- změny využití v krajině - viz tabulka

ÚP vymezuje následující změny využití v krajině: (viz Hlavní výkres)

Plocha změny	Orient. výměra v ha	využití	plocha s rozdílným způsobem využití, předpokládané využití
K1	0,9 9	NL	plochy lesní
K2	0,3 5	NL	plochy lesní
K3	0,6 3	NL	plochy lesní
K4	1,7 0	NZs	plochy zemědělské - sady
K5	0,8 2	NZs	plochy zemědělské - sady
K6	0,9 8	ZO	zeleň ochranná
K7	1,0 5	ZO	zeleň ochranná
K8	1,1 6	ZO	zeleň ochranná
K9	1,4 4	ZO	zeleň ochranná
K10	0,5 9	ZO	zeleň ochranná
K11	1,7 9	NSp	plochy smíšené nezastavěného území – přírodní krajinná zeleň
K12	1,5 2	NSp	plochy smíšené nezastavěného území – přírodní krajinná zeleň
K13	0,4 1	ZO	zeleň ochranná
K14	1,3 7	W	plochy vodní a vodohospodářské
K15	1,4	NSp	plochy smíšené nezastavěného území – přírodní krajinná zeleň

Jirkov - územní plán

Hodnocení vlivů koncepce na evropsky významné lokality a ptačí oblasti, podle §§ 45h a 45i zákona č. 114/1992 Sb., o ochraně přírody a krajiny, v platném znění

Plocha změny	Orient. výměra v ha	využití	plocha s rozdílným způsobem využití, předpokládané využití
	2		
K16	5,9 7	NSp	plochy smíšené nezastavěného území – přírodní krajinná zeleň
K17	6,2 5	NSp	plochy smíšené nezastavěného území – přírodní krajinná zeleň
K18	1,3 9	NSp	plochy smíšené nezastavěného území – přírodní krajinná zeleň
celkem	29, 85		

ÚP Jirkova podporuje:

- Doplnění doprovodné liniové zeleně silnic III.třídy a účelových cest v krajině

Územním plánem byly vymezeny následující plochy nezastavěného území:

Plochy vodní a vodohospodářské (§13) W
Plochy zemědělské (§14) NZt, NZo, NZs
Plochy lesní (§15)..... NL,NLx
Plochy smíšené nezastavěného území (§17) NSp
Plochy zeleně..... ZO

Návrh územního systému ekologické stability

Nadregionální a regionální ÚSES:

ÚP navrhuje (a též respektuje a zpřesňuje) **tyto skladebné prvky** (viz hlavní výkres):

- **Nadregionální biokoridory:** funkční: NRBK K3 ve dvou osách
- **Biocentra regionálního významu:** funkční: RBC 1338 Telšské údolí,
RBC 1689 Červený Hrádek
K založení: RBC 020 Nádrž Kyjice
- **Biokoridory regionálního významu:** **K založení: RBK 572**

Lokální ÚSES:

ÚP navrhuje (respektuje a zpřesňuje) **tyto skladebné prvky** (viz hlavní výkres):

- **Biocentra:** funkční: LBC 130 U přehrady
LBC 126 Vinařická
LBC 131 Vinařice
LBC 132 Nad Údolím
LBC 133 Březeneček
LBC 138 Údolí Březeneckého potoka
LBC 129 Školka Drmaly
LBC 24
LBC U koupaliště
- **Biokoridory:** funkční: LBK 80, LBK 3, LBK 7, LBK 1

Jirkov - územní plán

Hodnocení vlivů koncepce na evropsky významné lokality a ptačí oblasti, podle §§ 45h a 45i zákona č. 114/1992 Sb., o ochraně přírody a krajiny, v platném znění

Prostupnost krajiny

Územní plán pokládá prostupnost krajiny za mimořádně důležitý faktor.

ÚP Jirkov podporuje:

- průchodnost územím podél potoků a Bíliny, volný pohyb v krajinném prostředí, např. po účelových zemědělských cestách

Hospodaření v krajině

ÚP navrhuje:

- Stabilizaci stávajících funkčních zemědělských provozů

Rekreační využívání krajiny

ÚP navrhuje:

- Stabilizaci stávajících funkčních lokalit individuální rekreace RZ a RI
- Podmiňuje další výstavbu objektů individuální rekreace okolnostmi v lokalitách RZ a RI – viz kap. 6
- Nové plochy RH (většinou bez staveb) na jižním okraji města

Opatření proti povodním, vodní režim v krajině

ÚP navrhuje:

- Stabilizovat všechny vodní plochy v řešeném území
- Možnost realizovat nové vodní plochy v krajině a zvláště při Březeneckém potoce
- Respektovat Q100 aktivní zónu a neumísťovat zde novou výstavbu
- Respektovat záplavovou oblast pod vodním dílem.

Opatření pro obnovu a zvyšování ekologické stability krajiny

ÚP navrhuje tato opatření pro zvýšení ekologické stability krajiny:

- upřesněné vymezení prvků ÚSES, viz kap. 5.2 Návrhu ÚP
- posílení vodního režimu v krajině, viz kap. 5.5 Návrhu ÚP
- celkem 18 opatření opatření v krajině - viz kap. 5.1. Návrhu ÚP
- podporu doprovodné zeleně podél místních a účelových cest v krajině – viz kap. 4.1.2. Návrhu ÚP
- možnost budování protierozní ochrany dle potřeby a v souladu se stanovenými podmínkami využití ploch v nezastavěném území.

Vymezení ploch přípustných pro dobývání nerostů

Žádná těžební činnost v řešeném území neprobíhá ani se nepředpokládá a návrhem územního plánu nepodporuje. Využití v územích na CHLÚ ošetřeno regulativy viz kap. 6 Návrhu ÚP.

5. DOTČENÁ ÚZEMÍ SOUSTAVY NATURA 2000 A PŘEDMĚTY JEJICH OCHRANY

Evropsky významná lokalita Východní Krušnohoří

Kód lokality: CZ0424127

Biogeografická oblast: kontinentální

Rozloha lokality: 14635 ha

Navrhované kategorie

zvláště chráněných území: Přírodní rezervace - část, Přírodní památka – část

Kódy a názvy typů evropských stanovišť

4030 Evropská suchá vřesoviště

6230 Druhově bohaté smilkové louky na silikátových podložích v horských oblastech (a v kontinentální Evropě v podhorských oblastech)

6430* Vlhkomilná vysokobylinná lemová společenstva nížin a horského až alpského stupně

6520 Horské sečené louky

8220 Chasmoxytická vegetace silikátových skalnatých svahů

9110 Bučiny asociace *Luzulo-Fagetum*

9130 Bučiny asociace *Asperulo-Fagetum*

9180* Lesy svazu *Tilio-Acerion* na svazích, sutích a v roklích

91D0* Rašelinný les

91E0* Smíšené jasanovo-olšové lužní lesy temperátní a boreální Evropy (*Alno-Padion*, *Alnion incanae*, *Salicion albae*)

9410 Acidofilní smrčiny (*Vaccinio-Piceetea*)

* prioritní typ evropského stanoviště

Evropsky významné druhy

kovařík fialový (*Limoniscus violaceus*)

modrásek bahenní (*Maculinea nausithous*)

modrásek očkovaný (*Maculinea teleius*)

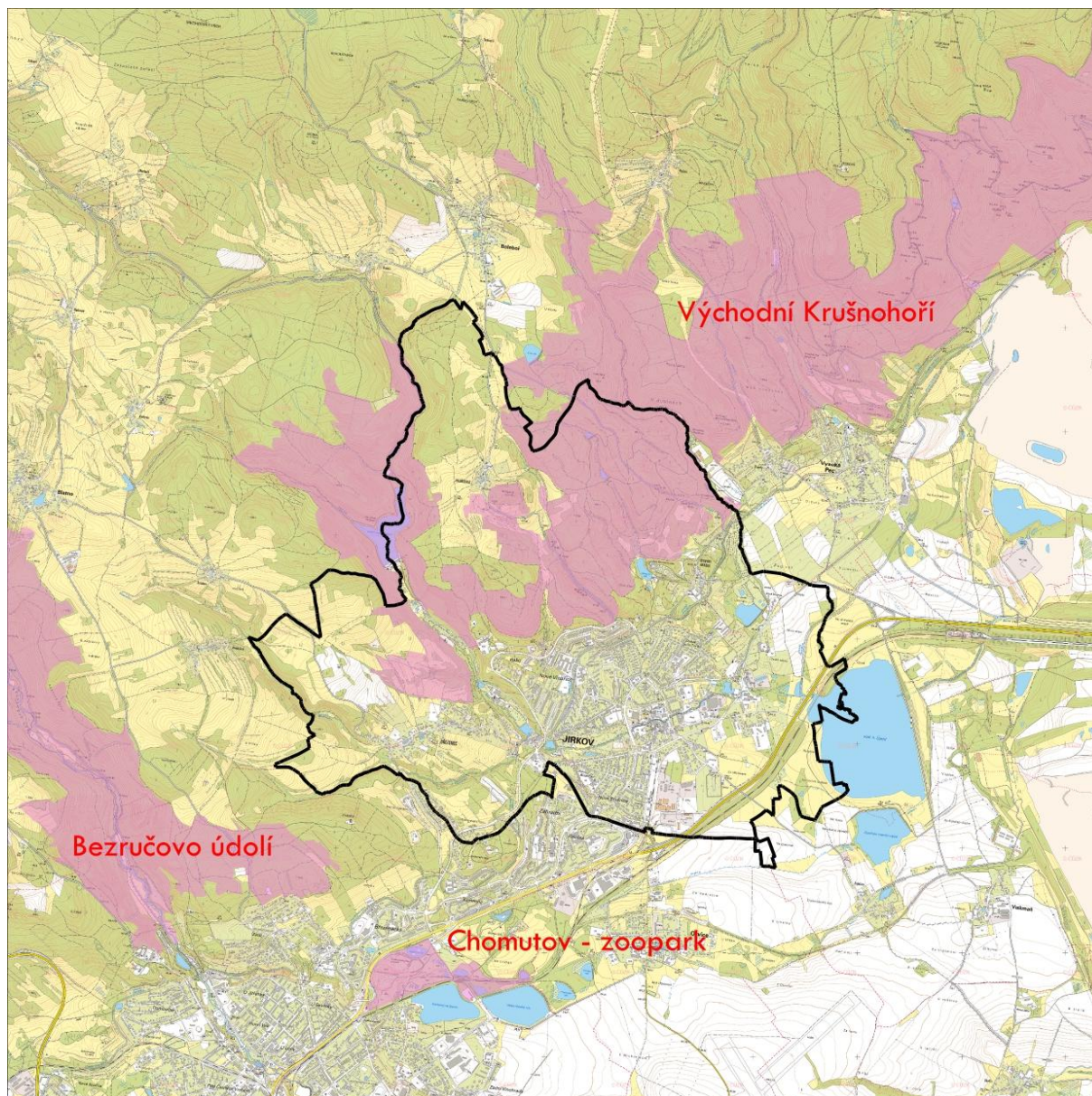
Kraj: Ústecký kraj

Katastrální území: Albrechtice u Mostu, Běhánky, Bohosudov, Boleboř, Březeneč, Cínovec, Černice u Horního Jiřetína, Červený Hrádek u Jirkova, Dlouhá Louka, Domaslavice, Drahůnky, Drmaly, Dřínov u Komořan, Dubí u Teplic, Fojtovice u Krupky, Habartice u Krupky, Háj u Duchcova, Horní Jiřetín, Horní Krupka, Horní Litvínov, Hrad Osek, Hrob, Chlumec u Chabařovic, Chudeřín u Litvínova, Janov u Litvínova, Jezeří, Jindřišská, Jirkov, Klíny I, Klíny II, Knínice u Libouchce, Košťany, Krásný Les v Krušných horách, Krupka, Křížanov u Hrobu, Křížatky, Kundratice u Chomutova, Květnov u Chomutova, Liboňov, Libouchec, Lom u Mostu, Loučná u Lomu, Lounice, Maršov u Krupky, Meziboří u Litvínova, Mikulov v Krušných horách, Mlýny, Mníšek v Krušných horách, Mohelnice u Krupky, Mstišov, Nakléřov, Nová Ves u Oseka, Nová Ves v Horách, Nové Město u Mikulova, Orasín, Osek u Duchcova, Podhůří u Vysoké Pece, Přestanov, Přitkov, Pyšná, Rašov u Litvínova, Stradov u Chabařovic, Svahová, Šerchov, Šumná u Litvínova, Telnice, Tisá, Unčín u Krupky, Varvažov u

Jirkov - územní plán

Hodnocení vlivů koncepce na evropsky významné lokality a ptačí oblasti, podle §§ 45h a 45i zákona č. 114/1992 Sb., o ochraně přírody a krajiny, v platném znění

Telnice, Verneřice u Hrobu, Větrov u Krásného Lesa, Vrchoslav, Vysoká Pec, Žandov u Chlumce



Poloha řešeného území vzhledem k soustavě Natura 2000

Stav lokality v místě řešeném koncepcí

EVL CZ0424127 Východní Krušnohoří se v prostoru řešeném koncepcí a v jeho bezprostředním okolí (k. ú. Březenec, Červený Jirkov, Hrádek, Vinařice) tvořena lesními biotopy v kterých převažují suché acidofilní doubravy (L7.1) podmíněné jihovýchodně ukloněnými teplými svahy na úpatí Krušných hor. Ty jsou místy doplněny dubohabřinami (L3.1) a ve vlhkých nivách olšinami (L2.2). Severozápadně od Jirkova pak převažují acidofilní bučiny (L5.1). nelesní biotopy jsou zastoupeny porosty vysokých mezofilních a xerofilních křovin (K3) a zpravidla intenzivně obhospodařovanými Ovsíkovými loukami (T1.1), na vlhčích místech pak louky pcháčovými (T1.5) a tužebníkovými lady (T1.6) na místech nekosených. Stav biotopů je úměrný intenzitě obhospodařování a v blízkosti zastavěného území i mírou návštěvnosti.

6. ZHODNOCENÍ DOSTATEČNOSTI PODKLADŮ PRO ZPRACOVÁNÍ POSOUZENÍ VLIVU NÁVRHU ÚZEMNÍHO PLÁNU A JEHO JEDNOTLIVÝCH VARIANT

Pro posouzení vlivů záměru na lokality soustavy Natura 2000 byly použity zejména citované speciální a odborné podklady. Materiály byly doplňovány konzultacemi mezi autory hodnocení, se zadavatelem a zpracovateli UP a SEA. Použité podklady z pohledu jejich rozsahu a kompletnosti považujeme za dostatečné.

7. IDENTIFIKACE A POPIS PŘEDPOKLÁDANÝCH VLIVŮ JEDNOTLIVÝCH SOUČÁSTÍ OBSAHU ÚZEMNÍHO PLÁNU PODLE JEHO OBSAHU

U navrhovaných způsobů využití území se dají předpokládat následující vlivy při realizaci a likvidaci konkrétních záměrů či způsobů využití území, ale také při existenci záměrů a využívání ploch navrhovaným způsobem.

V průběhu realizace (likvidace):

Realizace záměrů na rozvojových plochách může být zdrojem prachu, vibrací, hluku a emisí znečišťujících látek ze stavebních činností a práce strojů.

Narušení půdního povrchu, výkopy a deponie způsobující splachy zemin do okolí a také do dotčených toků, změna trofie vod a pozemků postižených splachy. Stavební práce ve vodním prostředí, nebo v jeho bezprostřední blízkosti hrozí rizikem ovlivnění kvality povrchových vod, nebo přímo rušením druhů, či destrukcí jejich stanovišť.

Zvýšený pohyb osob a strojů v období stavby může působit negativně na živočichy a omezovat je v ploše přirozeného výskytu.

Mezi významná nebezpečí patří zavlečení ruderálních, invazních a nepůvodních druhů rostlin i živočichů.

Hydrologickou situaci území a následně i území soustavy Natura 2000 může ovlivnit nekontrolovaný odtok vod ze stavbou narušených ploch nebo odtok srážkových vod z ploch zpevněných.

Přímý zábor území soustavy natura 2000 nebo záměry v její těsné blízkosti pak navíc výše uvedenými vlivy mohou omezovat prostor pro výskyt předmětů ochrany, nebo například ovlivňovat některé jejich zdroje, které povedou ke snížení stability populací předmětu ochrany. Také mohou ovlivnit úspěšnost rozmnožování nebo šíření dotčených druhů. Přímý územní zábor biotopů je vážným nebezpečím v oblastech soustavy Natura 2000 přiléhajícím k intravilánu. Hrozí zde postupná urbanizace území se všemi souvisejícími vlivy. Z tohoto důvodu by měly být veškeré rozvojové plochy s přírodní charakteristikou umístěné mimo zastavěné území a v lokalitách soustavy Natura 2000, ale i ty v jeho těsném okraji z územního plánu vyloučeny. Z tohoto důvodu by měly být veškeré rozvojové plochy s přírodní charakteristikou umístěné mimo zastavěné území a v lokalitách soustavy Natura 2000, ale i ty v jeho těsném okraji v následujícím povolovacím řízení podrobeny posouzení vlivů v souladu

Jirkov - územní plán

Hodnocení vlivů koncepce na evropsky významné lokality a ptačí oblasti, podle §§ 45h a 45i zákona č. 114/1992 Sb., o ochraně přírody a krajiny, v platném znění

s ustanovením § 45i Zákona 114/1992Sb.

Během provozu (existence):

Využití ploch pro plánované záměry může být zdrojem hluku, prašnosti a emisí látek z provozu jakožto i únikem kapalin a látek do podpovrchových i povrchových vod.

Narušení odtokových poměrů a celkové hydrologie povodí odtokem ze zpevněných ploch a odtokem ze střech budov.

Zavlečení nepůvodních druhů organismů a rostlin, úmyslné i neúmyslné, ale i pohyb osob a domácích zvířat z rozvojových ploch v prostoru lokalit soustavy Natura 2000

Ovlivnění předmětů ochrany v lokalitách soustavy Natura 2000 ukládáním odpadů mimo zastavěné území.

Zásahy do vegetace v podobě kácení či intenzivního kosení travnatých biotopů.

8. DEFINICE PRAVDĚPODOBNÝCH KUMULATIVNÍCH VLVŮ

Kumulativní vlivy hodnoceného návrhu územního plánu nelze, s výjimkou přímého záboru ploch, který se však jeví jako nevýznamný, sumarizovat a tím účinně vyhodnotit. Lze pouze upozornit na možná rizika.

Kumulaci lze předpokládat v souvislosti s realizací územních plánů okolních obcí a to zejména při budování a rozvoji kapacit reagujících na narůstající zájem o turistické a rekreační využitím Krušných hor.

V rámci regulativů návrhu územního plánu je vhodné přijmout opatření, která budou uvedeným negativním jevům účinně bránit. Tyto regulativy je nutné prosazovat do realizace všech záměrů zástavby rozvojových ploch.

Dále mohou být území soustavy Natura 2000 ovlivněny realizací záměrů v rozvojových plochách nebo dálkovým přenosem negativních vlivů jako je prašnost, hluk, vibrace a další možné vlivy jako je vyvolané dopravní zatížení v souvislosti s narůstajícím turistickým a rekreačním využitím Krušných hor.

9. DEFINICE PŘESHraničNíCh VLVŮ A JEJICH VYHODNOCENÍ

Vlivy koncepce na zahraniční lokality soustavy NATURA 2000 lze na základě geografické polohy jednotlivých rozvojových ploch koncepce a charakteru předpokládaných vlivů generovaných plánovaným využitím území vyloučit.

10. VYHODNOCENÍ VÝZNAMNOSTI VLIVŮ

Vyhodnocení variant konceptu územního plánu je provedeno pro předloženou variantu – návrh územního plánu je předkládán invariantně, a to na základě předložených mapových výkresů, a textových popisů a tabulek. Jednotlivé rozvojové plochy jsou vyhodnoceny z hlediska možného potenciálu ovlivnění dotčené EVL a PO, kdy jsou vzaty v úvahu kromě potenciálně dotčených předmětů ochrany a jejich výskytu a nároků možné způsoby jejich ovlivnění se zohledněním pravděpodobné charakteristiky vznikajících vlivů jejich rozsahu a intenzity působení.

Zohledněny byly i podmínky využití ploch (regulativy) které blíže specifikují přípustné využití rozvojových ploch, jež se přímo odráží do potenciálu způsobu a intenzity vlivů.

Rozvoj. plocha	Orient. výměra v ha	využití	plocha s rozdílným způsobem využití, předpokládané využití	N2000	Poznámka
Z1	0,26	BV	bydlení v rodinných domech – venkovské	0	Bez vlivu
Z2	0,50	BV	bydlení v rodinných domech – venkovské	0	Bez vlivu
Z3	3,76	BV	bydlení v rodinných domech – venkovské	-1	Rozsáhlá plocha na hranici EVL
		DSm	dopravní infrastruktura – silniční místní	-1	
Z4	0,44	OS	občanské vybavení – tělovýchovná a sportovní zařízení	-1	Na hranici EVL
Z5	0,08	OH	občanské vybavení – veřejná pohřebiště a související služby	0	Bez vlivu
Z6	0,57	BI	bydlení v rodinných domech – městské	0	Bez vlivu
Z7	8,07	BI	bydlení v rodinných domech – městské	0	Bez vlivu
		PZ	veřejná prostranství – s převahou parkové zeleně	0	Bez vlivu
		OV	občanské vybavení – veřejná infrastruktura	0	Bez vlivu
		DSm	dopravní infrastruktura – silniční místní	0	Bez vlivu
Z8	0,58	BI	bydlení v rodinných domech – městské	0	Bez vlivu
Z9	1,00	BI	bydlení v rodinných domech – městské	0	Bez vlivu
		DSm	dopravní infrastruktura – silniční místní	0	Bez vlivu
Z10	0,47	BI	bydlení v rodinných domech – městské	0	Bez vlivu
Z11	0,10	BI	bydlení v rodinných domech – městské	0	Bez vlivu
Z12	0,68	BI	bydlení v rodinných domech – městské	0	Bez vlivu
Z13	1,30	BI	bydlení v rodinných domech – městské	0	Bez vlivu
		DSm	dopravní infrastruktura – silniční místní	0	Bez vlivu
Z14	0,79	PZ	veřejná prostranství – s převahou parkové zeleně	0	Bez vlivu
Z15	0,19	PZ	veřejná prostranství – s převahou parkové zeleně	0	Bez vlivu
Z16	0,34	BI	bydlení v rodinných domech – městské	0	Bez vlivu

Jirkov - územní plán

Hodnocení vlivů koncepce na evropsky významné lokality a ptačí oblasti, podle §§ 45h a 45i zákona č. 114/1992 Sb., o ochraně přírody a krajiny, v platném znění

Rozvoj. plocha	Orient. výměra v ha	využití	plocha s rozdílným způsobem využití, předpokládané využití	N2000	Poznámka
		PZ	veřejná prostranství – s převahou parkové zeleně	0	Bez vlivu
Z17	3,46	PZ	veřejná prostranství – s převahou parkové zeleně	0	Bez vlivu
Z18	1,74	PZ	veřejná prostranství – s převahou parkové zeleně	0	Bez vlivu
		OK	občanské vybavení – komerční zařízení	0	Bez vlivu
		DSd	dopravní infrastruktura – silniční doprovodná	0	Bez vlivu
Z19	0,41	PZ	veřejná prostranství – s převahou parkové zeleně	0	Bez vlivu
Z20	0,27	PZ	veřejná prostranství – s převahou parkové zeleně	0	Bez vlivu
Z21	1,10	VL	průmyslová výroba a sklady – lehký průmysl	0	Bez vlivu
Z22	3,41	DSm	dopravní infrastruktura – silniční místní	0	Bez vlivu
		PZ	veřejná prostranství – s převahou parkové zeleně		
Z23	1,90	VL	průmyslová výroba a sklady – lehký průmysl	0	Bez vlivu
Z24	0,76	VL	průmyslová výroba a sklady – lehký průmysl	0	Bez vlivu
Z25	0,96	OH	občanské vybavení – veřejná pohřebiště a související služby	0	Bez vlivu
Z26	4,73	RH	hromadná rekreace	0	Bez vlivu
Z27	0,41	BI	bydlení v rodinných domech – městské	0	Bez vlivu
Z28	3,97	BI	bydlení v rodinných domech – městské	0	Bez vlivu
Z29	0,41	BI	bydlení v rodinných domech – městské	0	Bez vlivu
Z30	0,12	BI	bydlení v rodinných domech – městské	0	Bez vlivu
Z31	0,49	SM	pl. smíšené obytné – městské	0	Bez vlivu
Z32	0,07	BI	bydlení v rodinných domech – městské	0	Bez vlivu
Z33	2,85	BI	bydlení v rodinných domech – městské	0	Bez vlivu
		DSm	dopravní infrastruktura – silniční místní	0	Bez vlivu
Z34	2,01	PZ	veřejná prostranství – s převahou parkové zeleně	0	Bez vlivu
Z35	3,15	RH	hromadná rekreace	0	Bez vlivu
Z36	0,68	BI	bydlení v rodinných domech – městské	0	Bez vlivu
Z37	0,20	BI	bydlení v rodinných domech – městské	0	Bez vlivu
Z38	0,21	BI	bydlení v rodinných domech – městské	0	Bez vlivu
Z39	0,27	BI	bydlení v rodinných domech – městské	0	Bez vlivu
Z40	1,02	RZ	individuální rekreace – zahrádkářské osady	0	Bez vlivu
		DSm	dopravní infrastruktura – silniční místní	0	Bez vlivu

Jirkov - územní plán

Hodnocení vlivů koncepce na evropsky významné lokality a ptačí oblasti, podle §§ 45h a 45i zákona č. 114/1992 Sb., o ochraně přírody a krajiny, v platném znění

Rozvoj. plocha	Orient. výměra v ha	využití	plocha s rozdílným způsobem využití, předpokládané využití	N2000	Poznámka
Z41	0,75	SM	pl. smíšené obytné – městské	0	Bez vlivu
Z42	0,09	PZ	veřejná prostranství – s převahou parkové zeleně	0	Bez vlivu
Z43	0,54	OS	občanské vybavení – tělovýchovná a sportovní zařízení	0	Bez vlivu
		DSm	dopravní infrastruktura – silniční místní	0	Bez vlivu
Z44	1,62	PZ	veřejná prostranství – s převahou parkové zeleně	0	Bez vlivu
Z45	0,99	BI	bydlení v rodinných domech – městské	0	Bez vlivu
		SM	pl. smíšené obytné – městské	0	Bez vlivu
		DSm	dopravní infrastruktura – silniční místní	0	Bez vlivu
Z46	3,87	BI	bydlení v rodinných domech – městské	0	Bez vlivu
		PZ	veřejná prostranství – s převahou parkové zeleně	0	Bez vlivu
		DSm	dopravní infrastruktura – silniční místní	0	Bez vlivu
Z47	0,30	BI	bydlení v rodinných domech – městské	0	Bez vlivu
Z48	1,65	BV	bydlení v rodinných domech – venkovské	0	Bez vlivu
Z49	0,78	BV	bydlení v rodinných domech – venkovské	0	Bez vlivu
Z50	0,18	OX	občanské vybavení – specifických forem	0	Bez vlivu
Z51	5,51	VL	průmyslová výroba a sklady – lehký průmysl	0	Bez vlivu
Z52	1,58	BI	bydlení v rodinných domech – městské	0	Bez vlivu
Z53	0,25	BI	bydlení v rodinných domech – městské	0	Bez vlivu
Z54	0,58	BI	bydlení v rodinných domech – městské	0	Bez vlivu
Z55	0,09	DSm	dopravní infrastruktura – silniční místní	0	Bez vlivu
Z56	3,47	BI	bydlení v rodinných domech – městské	0	Bez vlivu
		PZ	veřejná prostranství – s převahou parkové zeleně	0	Bez vlivu
Z57	0,10	VD	drobná výroba a výrobní služby	0	Bez vlivu
Z58	0,41	PZ	veřejná prostranství – s převahou parkové zeleně	0	Bez vlivu
Z59	0,15	DSd	dopravní infrastruktura – silniční doprovodná	0	Bez vlivu
Z60	0,11	DSd	dopravní infrastruktura – silniční doprovodná	0	Bez vlivu
Z61	0,28	BV	bydlení v rodinných domech – venkovské	0	Bez vlivu
Z62	0,10	DSd	dopravní infrastruktura – silniční doprovodná	0	Bez vlivu
Z63	0,39	DSd	dopravní infrastruktura – silniční doprovodná	0	Bez vlivu
P1	0,67	SM	pl. smíšené obytné – městské	0	Bez vlivu
		PZ	veřejná prostranství – s převahou parkové	0	Bez vlivu

Jirkov - územní plán

Hodnocení vlivů koncepce na evropsky významné lokality a ptačí oblasti, podle §§ 45h a 45i zákona č. 114/1992 Sb., o ochraně přírody a krajiny, v platném znění

Rozvoj. plocha	Orient. výměra v ha	využití	plocha s rozdílným způsobem využití, předpokládané využití	N2000	Poznámka
			zeleně		
celkem	81,50				

Návrh rozvojových ploch dosahuje výměry 81,5ha. I když jde o značnou rozlohu, ve většině případů se jedná o plochy uvnitř intravilánu, obklopené dalšími dnes zastavěnými plochami. Značné zvýšení intenzity rozvoje dotčeného území se může nepřímo projevit v omezení přírodních a polopřírodních ploch v dotčených katastrech a produkcí negativních vlivů vyplývajících z této intenzifikace.

Některé z ploch jsou navrženy na okraji zastavěného území (Z1, Z2, Z3, Z4, Z48, Z49, Z50, Z51, Z53, Z54). Zejména umístění ploch Z51 a Z54 působí značně nekoncepčně, kde je plocha Z51 umístěna mimo stávající zástavbu a bez návaznosti na zastavěné území. U všech výše zmíněných ploch lze očekávat potenciální střet se zájmy obecné ochrany přírody, kdy se bude jednat o zásah do stávajících přírodních a krajinných hodnot území. Z hlediska soustavy Natura 2000 nelze o žádných z vymezených rozvojových ploch uvažovat o přímém územním střetu, a to vzhledem ke skutečnosti, že všechny vymezené plochy jsou umístěny mimo vymezené území lokalit soustavy Natura 2000. Dvě z lokalit Z3 (bydlení v rodinných domech – venkovské, dopravní infrastruktura – silniční místní) a Z4 (občanské vybavení – tělovýchovná a sportovní zařízení) leží na hranici EVL CZ0424127 Východní Krušnohoří. Navazujícími plochami v EVL jsou kosené mezofilní ovsíkové louky (T1.1) od rozvojových ploch oddělených pruhem mezi vysokých mezofilních a xerofilních křovin (K3) místy v mozaice s prvky suchých acidofilních doubrav (L7.1). Kdy ani jeden ze zmiňovaných biotopů není předmětem ochrany v potenciálně dotčené EVL. Přesto z důvodů předběžné opatrnosti je u těchto záměrů stanoven vliv jako mírně negativní, a to z důvodu rizik propagace negativních vlivů vyplývajících z rizik vyvolaných realizací záměrů na takto klasifikovaných rozvojových plochách a také z rizik pravděpodobných při jejich užívání. Jedná se jak o rizika rušení a vnosu nepřímých vlivů jako je hluk a emise, tak o rizika narušování prostředí EVL ukládáním odpadů, vjezdem vozidel či zvýšeným vstupem a pohybem osob a domácích zvířat.

ÚP vymezuje následující změny využití v krajině:

Plocha změny	Orient. výměra v ha	využití	plocha s rozdílným způsobem využití, předpokládané využití	N2000	Poznámka
K1	0,99	NL	plochy lesní	0	Bez vlivu
K2	0,35	NL	plochy lesní	0	Bez vlivu
K3	0,63	NL	plochy lesní	0	Bez vlivu
K4	1,70	NZs	plochy zemědělské - sady	0	Bez vlivu
K5	0,82	NZs	plochy zemědělské - sady	0	Bez vlivu
K6	0,98	ZO	zeleň ochranná	0	Bez vlivu
K7	1,05	ZO	zeleň ochranná	0	Bez vlivu
K8	1,16	ZO	zeleň ochranná	0	Bez vlivu
K9	1,44	ZO	zeleň ochranná	0	Bez vlivu

Jirkov - územní plán

Hodnocení vlivů koncepce na evropsky významné lokality a ptačí oblasti, podle §§ 45h a 45i zákona č. 114/1992 Sb., o ochraně přírody a krajiny, v platném znění

Plocha změny	Orient. výměra v ha	využití	plocha s rozdílným způsobem využití, předpokládané využití	N2000	Poznámka
K10	0,59	ZO	zeleň ochranná	0	Bez vlivu
K11	1,79	NSp	plochy smíšené nezastavěného území – přírodní krajinná zeleň	0	Bez vlivu
K12	1,52	NSp	plochy smíšené nezastavěného území – přírodní krajinná zeleň	0	Bez vlivu
K13	0,41	ZO	zeleň ochranná	0	Bez vlivu
K14	1,37	W	plochy vodní a vodohospodářské	0	Bez vlivu
K15	1,42	NSp	plochy smíšené nezastavěného území – přírodní krajinná zeleň	0	Bez vlivu
K16	5,97	NSp	plochy smíšené nezastavěného území – přírodní krajinná zeleň	0	Bez vlivu
K17	6,25	NSp	plochy smíšené nezastavěného území – přírodní krajinná zeleň	0	Bez vlivu
K18	1,39	NSp	plochy smíšené nezastavěného území – přírodní krajinná zeleň	0	Bez vlivu
celkem	29,85				

Koridory jsou lokalizovány mimo vymezené lokality soustavy Natura 2000. Ve většině z nich lze uvažovat o pozitivním vlivu na stav přírodního prostředí s výjimkou sníženého přínosu ploch K4 a K5 - plochy zemědělské – sady. I když zde bude záležet zejména na intenzitě hospodaření.

Veřejně prospěšné stavby pro veřejnou infrastrukturu dopravní

VD

označení VPS	popis veřejně prospěšné stavby	název k.ú.
VD 1	koridor ŽD3 pro modernizaci a optimalizaci železniční trati č. 130 Klášterec nad Ohří - Ústí nad Labem	Jirkov

Železniční koridor nepřichází do styku s lokalitami soustavy Natura 2000, a neovlivňuje je ani nepřímo.

Veřejně prospěšné stavby pro veřejnou infrastrukturu technickou

VT

označení VPS	popis veřejně prospěšné stavby	název k.ú.
VT 1	koridor pro umístění VTL plynovodu DN 1 400 v úseku hranice ČR/SRN – hranice krajů Ústecký/Plzeňský. Jedná se o projekt „Capacity4Gas“	Jirkov, Červený Hrádek u Jirkova

Koridor VT1 prochází mimo řešené území skrze lokalitu EVL CZ0424127 Východní Krušnohoří. V rámci řešeného území je ale možné považovat jeho vymezení za bezstřetové.

Jirkov - územní plán

Hodnocení vlivů koncepce na evropsky významné lokality a ptačí oblasti, podle §§ 45h a 45i zákona č. 114/1992 Sb., o ochraně přírody a krajiny, v platném znění

Prvky územního systému ekologické stability

VU

označení VPO	popis veřejně prospěšného opatření	název k.ú.
VU 1	skladebné prvky regionálního ÚSES – RBC 020 (centrum k založení)	Jirkov
VU 2	skladebné prvky regionálního ÚSES – RBK 572 (koridor k založení)	Jirkov

Skladebné prvky ÚSES nejsou v rozporu s potřebami a stavem dotčené EVL. Navrhované RBC 20 VU1 – Nádrž Kyjice leží mimo EVL.

Vymezení ploch a koridorů územních rezerv

Územní plán vymezuje tyto plochy a koridory územních rezerv (viz výkres ZČÚ):

Označení	Plocha RZV	Popis budoucího využití plochy rezervy
R 01	BV	Rezerva pro bydlení venkovského typu v Březenci
R 02	BI	Rezerva pro bydlení městského typu v Březenci jih
R 03	BI	Rezerva pro bydlení městského typu v Březenci jih (k městu)
R 04	OS	Rezerva pro parkové a sportovní plochy celé lokality Nový Březeneček
R 05	RZ	Rezerva pro zahrádky RZ v Březenci
R 06	PZ	Rezerva parkové zeleně v Březenci jih
R 07	SM	Rezerva pro smíšené funkce při vjezdu do města

Bez prověření vhodnosti budoucího využití a provedení změny územního plánu nelze plochy či koridory územních rezerv pro uvažovanou náplň povolovat. Plocha R01 se přibližuje hranici EVL CZ0424127 Východní Krušnohoří a může umocnit nepřímé vlivy posuzovaných ploch Z1-Z4 v této oblasti.

Vyhodnocení variant

Územní plán je navržen invariantně. V průběhu zpracování jak předchozích řešení tak aktuálně předkládaného dokumentu došlo k výrazné redukci rozvojových ploch a optimalizaci jejich umístění a rozlohy vzhledem k chráněným zájmům soustavy Natura 2000.

Kumulace a synergie vlivů

Posuzované plochy jsou v kumulaci vlivů s dalšími katastry zpracovanými v rámci příslušných územních plánů. Konkrétní kumulace je nemožné vzhledem k rozsahu dotčené EVL konkrétně vymezit. Lze ale důvodně předpokládat, že situace podobná Jirkovu se nachází v celém podhůří Krušných hor, které je silně urbanizované (Litvínov, Osek, Krupka ...) a zasahuje na okraj zalesněných a přírodně hodnotných svahů. Z opačné strany od hřebenů Krušných hor je pak EVL pod tlakem rekreační infrastruktury a energetických projektů. Ve většině případů lze ale uvažovat o ovlivnění nepřímém.

V rámci samotného řešeného území lze spatřovat synergické vlivy v spolupůsobení nepřímých vlivů v rozsahu celé lokality. Do těchto vlivů je nutné zahrnout i vlivy globálního původu jako jsou klimatické změny, depozice vzdušného znečištění i zvyšování trofie. To spolu s lokálními vlivy, jako je využívání území EVL a jeho bezprostředního okolí z hlediska

Jirkov - územní plán

Hodnocení vlivů koncepce na evropsky významné lokality a ptačí oblasti, podle §§ 45h a 45i zákona č. 114/1992 Sb., o ochraně přírody a krajiny, v platném znění

hospodaření i rekreace může znamenat změny v kvalitě i rozsahu stanovišť i v rozšíření a vitalitě populací druhů.

Uvedené vlivy ovšem nelze na úrovni lokální koncepce kvantifikovat s věrohodně je vyhodnotit vzhledem k soustavě natura 2000.

11. OPATŘENÍ K PREVENCI, VYLOUČENÍ NEBO SNÍŽENÍ OČEKÁVANÝCH NEPŘÍZNIVÝCH VLIVŮ ÚZEMNÍHO PLÁNU, VČETNĚ ODŮVODNĚNÍ JEJICH STANOVENÍ

U rozvojových ploch Z3 a Z4 dochází k jejich přiblížení k hranicím EVL CZ0424127 Východní Krušnohoří.

Při stanovení prostorového uspořádání uvedených rozvojových ploch je nutné toto respektovat z důvodu možného přenosu vlivů z těchto ploch do prostoru EVL. Jedná se například o vjíždění a parkování vozidel, ukládání odpadů, nadměrný pohyb osob a domácích zvířat apod. Tyto jevy lze již v současnosti na hranici EVL a zastavěného území pozorovat. Zejména se doporučuje zachovat a udržovat stávající vegetační lemy (meze) na hranici EVL. Zvýšený pohyb osob a narušování ploch EVL přilehlých k rozvojovým plochám by mohlo vést k degradaci vegetačního krytu a další negativní ovlivňování území EVL s možnou negativní propagací vlivů na předměty ochrany.

U všech rozvojových ploch je nutné provádět kontrolu a likvidaci invazních druhů rostlin, zejména neofytů (*Reynoutria sp.*, *Solidago sp.*, *Impatiens glandulifera*, *Helianthus tuberosus* a dalších). Hrozí zde nebezpečí invaze do prostor EVL.

12. ZÁVĚR POSOUZENÍ Z HLEDISKA VÝZNAMNOSTI VLIVU NÁVRHU ÚZEMNÍHO PLÁNU

Hodnocení vlivu koncepce vychází z dostupné úrovně znalostí o potenciálním využití jednotlivých ploch a ctí zásadu předběžné opatrnosti, to znamená, že akcentuje veškerá rizika, která mohou při realizaci potenciálně nastat. K naplnění koncepce však dochází realizací konkrétních, podrobně specifikovaných záměrů, které je nezbytné samostatně hodnotit dle ust. § 45i zák. č. 114/1992 Sb. Tato hodnocení jednotlivých záměrů, s podstatně podrobnější znalostí technického řešení, se mohou významně lišit od hodnocení koncepce a to oběma směry.

Návrh územního plánu obce Jirkov byl předložen v jedné variantě. Na základě porovnání dostupných informací a dat o posuzovaném návrhu **územního plánu obce Jirkov** na dotčenou evropsky významnou lokalitu a ptačí oblast EVL CZ0424127 Východní Krušnohoří a v souladu s výše uvedenými závěry hodnocení jsme dospěli k závěru, že posuzovaná koncepce – **Návrh územního plánu Jirkov**

bude mít mírně negativní vliv (-1)

na území, předměty ochrany a celistvost lokalit soustavy NATURA 2000 v těchto plochách:

Z3 a Z4

Záměr na využití těchto ploch je možné realizovat až po uložení a zajištění zmírňujících opatření nezbytných pro zajištění celkové soudržnosti soustavy evropsky významných lokalit.

Na základě porovnání dostupných informací a dat o posuzovaném návrhu územního plánu obce Jirkov na dotčenou evropsky významnou lokalitu a ptačí oblast a v souladu s výše uvedenými závěry hodnocení jsme dospěli k závěru, že posuzovaná koncepce – **Návrh Územní plánu Jirkov**

bude mít mírný negativní vliv (-1)

na území, předměty ochrany a celistvost dotčených lokalit soustavy NATURA 2000 .

Na základě posouzení vzdálenosti a možnosti propagace předpokládaných negativních vlivů koncepce byly možnosti mezinárodních vlivů na soustavu Natura 2000 vyloučeny. Vyloučeny byly i kumulativní vlivy se známými koncepcemi.

13. VÝČET POUŽITÝCH ZDROJŮ

Anonymus (2001): Hodnocení plánů a projektů, významně ovlivňujících lokality soustavy Natura 2000: Metodická příručka k ustanovení článků 6(3) a 6(4) směrnice o stanovištích 92/43/EHS. Edice Planeta, XII/1.

Anonymus (2001): Péče o lokality soustavy Natura 2000: Ustanovení článku 6 směrnice o stanovištích 92/43/EHS. Edice Planeta, IX/ 4.

Culek M. [ed.] (1996): Biogeografické členění České republiky. Enigma, Praha.

Demek J. [ed.] (1987): Zeměpisný lexikon ČSR, Hory a nížiny. Academia, Praha.

Hora J., Marhoul P., Urban T. (2002): Natura 2000 v České republice.

Chytrý M., Kučera T. et Kočí M. [eds.] (2001): Katalog biotopů České republiky. AOPK ČR, Praha.

Neuhäuslová Z. et al. (1998): Mapa potenciální přírodní vegetace České republiky. Academia Praha, 341p.

Neuhäuslová Z. et J. Moravec (eds.) (1997): Mapa přirozené potencionální vegetace ČR. – BÚ ČSAV, Průhonice.

Valtr, P., a kol. (2018): Územní plán Srní Návrh pro opakované jednání s dotčenými orgány. UrbioProjekt Plzeň, ateliér urbanismu, architektury a ekologie

Směrnice 79/409/EHS o ochraně volně žijících ptáků

Zákon č. 100/2001 Sb., o posuzování vlivů na životní prostředí, v platném znění

Zákon č. 114/1992 Sb., o ochraně přírody a krajiny, v platném znění.

Vyhláška č. 142/2018 Sb., o náležitostech posouzení vlivu záměru a koncepce na evropsky významné lokality a ptačí oblasti a o náležitostech hodnocení vlivu závažného zásahu na zájmy ochrany přírody a krajiny

<http://www.biomonitoring.cz/>

<http://www.env.cz>

<http://www.nature.cz>

<http://www.natura2000.cz>

14. POUŽITÉ ZKRATKY A POJMY

BD	-	bytový dům
BJ	-	bytové jednotky
ČOV	-	čistírna odpadních vod
EVL	-	evropsky významná lokalita
EO	-	ekvivalentní obyvatel (pro ČOV)
HZS	-	Hasičský záchranný sbor
CHLÚ	-	chráněné ložiskové území
KN	-	katastr nemovitostí
k. ú.	-	katastrální území
LBC	-	lokální biocentrum
LBK	-	lokální biokoridor
L SES	-	lokální ÚSES
OB	-	rozvojová oblast
OP	-	ochranné pásmo
ORP	-	obec s rozšířenou působností
PTO	-	ptačí oblast
PUPFL	-	pozemky určené k plnění funkce lesa
PUR	-	politika územního rozvoje
PRZV	-	plochy s rozdílným způsobem využití ("funkční plochy")
RBC	-	regionální biocentrum
RBK	-	regionální biokoridor
RD	-	rodinný dům
SOB	-	specifická oblast
ÚAP	-	územně analytické podklady
ÚK	-	Ústecký kraj
ÚP	-	územní plán
ÚPD	-	územně plánovací dokumentace
ÚS	-	územní studie
ÚSK	-	územní studie krajiny
ÚSES	-	územní systém ekologické kvality
VKP	-	významný krajinný prvek
VN	-	vysoké napětí
VPO	-	veřejně prospěšná opatření
VPS	-	veřejně prospěšné stavby
VTL	-	vysokotlaký plynovod
ZPF	-	zemědělský půdní fond
ZUR ÚK	-	zásady územního rozvoje Ústeckého kraje
ZÚ	-	zastavěné území

Kopie stanoviska orgánu ochrany přírody podle § 45i odst. 1 zákona

Jirkov - územní plán

Hodnocení vlivů koncepce na evropsky významné lokality a ptačí oblasti, podle §§ 45h a 45i zákona č. 114/1992 Sb., o ochraně přírody a krajiny, v platném znění

Ministerstvo životního prostředí

ODESÍLATEL:

odbor druhové ochrany a
implementace mezinárodních závazků
Vršovická 65
100 10 Praha 10

ADRESÁT:

Vážený pan
Mgr. Stanislav Mudra
Líšná 21
338 08 Zbiroh

V Praze dne 10. února 2015
Č.j.: 9776/ENV/15
449/630/15

ROZHODNUTÍ

Ministerstvo životního prostředí (dále jen "ministerstvo") jako příslušný správní orgán podle § 45i odst. 3 zákona č. 114/1992 Sb., o ochraně přírody a krajiny, ve znění pozdějších předpisů (dále jen "zákon"), po provedeném správním řízení vyhovuje žádosti č. j. 55937/ENV/14-3218/630/14, kterou podal dne 6. 8. 2014

Mgr. Stanislav Mudra

narozen dne 22. 7. 1968 v Rokycanech,
bytem Líšná 21, 338 08 Zbiroh
a

prodlužuje autorizaci k provádění posouzení podle § 45i zákona.

Autorizace se v souladu s § 45i odst. 3 zákona prodlužuje o dalších **5 let**, a to ode dne **9. 3. 2015**, jakožto dne vykonatelnosti tohoto rozhodnutí.

Autorizace je nepřenosná na jinou osobu.

Autorizaci je možno opakovaně prodloužit o dalších 5 let za podmínek stanovených vyhláškou č. 468/2004 Sb., o autorizovaných osobách podle zákona o ochraně přírody a krajiny (dále jen "vyhláška").

Odůvodnění:

Žadatel je držitelem autorizace k provádění posouzení podle § 45i zákona na základě rozhodnutí o udělení autorizace č. j. 630/66/05 ze dne 8. 3. 2005, která mu byla v souladu s § 45i odst. 3 zákona udělena na dobu 5 let a prodloužena na dobu 5

Jirkov - územní plán

Hodnocení vlivů koncepce na evropsky významné lokality a ptačí oblasti, podle §§ 45h a 45i zákona č. 114/1992 Sb., o ochraně přírody a krajiny, v platném znění

Ministerstvo životního prostředí

let rozhodnutím o prodloužení autorizace č. j. 11074/ENV/10-298/630/10 ze dne 8. 2. 2010.

Dne 6. 8. 2014 byla ministerstvu doručena žádost č. j. 55937/ENV/14-3218/630/14 o prodloužení uvedené autorizace. V souladu s ustanoveními § 45i odst. 3 zákona a § 5 vyhlášky ministerstvo ověřilo, zda žadatel splňuje podmínky pro udělení autorizace stanovené zákonem, a jelikož v období od předchozího udělení autorizace došlo ke změně skutečností rozhodných pro posouzení odborné způsobilosti autorizované osoby (od roku 2010, kdy byla autorizace prodloužena, došlo ke změnám právních předpisů a k vydání metodických dokumentů souvisejících s činnostmi autorizované osoby), nařídilo přezkoušení odborné způsobilosti žadatele. Přezkoušení se uskutečnilo dne 10. 2. 2015 s výsledkem "vyhověl", jak je uvedeno v záznamu z přezkoušení, který je součástí podkladového spisu pro vydání tohoto rozhodnutí.

Vzhledem k tomu, že z přezkoušení nevyplývají skutečnosti bránící prodloužení autorizace, předložená žádost obsahuje všechny náležitosti a jsou tak splněny všechny podmínky pro prodloužení autorizace k provádění posouzení podle § 45i zákona, rozhodlo ministerstvo tak, jak je uvedeno ve výroku tohoto rozhodnutí.

Poučení o opravném prostředku:

Proti tomuto rozhodnutí lze podat rozklad ministrovi životního prostředí podáním na Ministerstvo životního prostředí, Vršovická 65, 100 10 Praha 10, a to ve lhůtě 15 dnů ode dne doručení tohoto rozhodnutí.



Mgr. Veronika Vilímková,
ředitelka odboru druhové ochrany
a implementace mezinárodních závazků

Potvrzuji, že se vzdávám možnosti podání rozkladu proti tomuto rozhodnutí.

Datum:

10. 2. 2015

Podpis:

2/2

Ministerstvo životního prostředí, Vršovická 65, 100 10 Praha 10, (+420) 26712-1111, www.mzp.cz, info@mzp.cz