



4 měsíčník statutárního města Chomutova

CHOMUTOVSKÉ

Kino Svět
přinese filmy
do obývací str. 5

Končí registrace
zájemců
o kompostér str. 9

NOVINY

6. dubna 2020

[f mestochomutov](#) | [chomutov.cz](#) | [www.chomutov-mesto.cz](#)

Stav nouze: společně vše zvládneme



Ideální vůz do práce i pro rodinu

Nová verze ikonického modelu ŠKODA OCTAVIA COMBI znovu posouvá měřítko ve své třídě. Prostorný interiér nabízí dost místa pro celou rodinu. Do cíle dorazíte odpočatí díky masážní funkci sedadla řidiče a maximální komfort zajistí také moderní možnosti konektivity.

novaoctavia.cz

Váš autorizovaný prodejce vozů ŠKODA:

AutoDům Chomutov
 Spořická 4522
 430 01 Chomutov
 Tel.: 474 624 308
www.autodum-cv.cz

AutoDůmChomutov

NOVÁ ŠKODA OCTAVIA

Moje volba



ŠKODA
SIMPLY CLEVER



Kombinovaná spotřeba a emise CO₂ vozů ŠKODA OCTAVIA COMBI: 3,5 – 4,9 l/100 km, 93 – 113 g/km

BRILAS®



Zvolte dokonalost

Nechte se hýčkat
 na prodejně v Chomutově
 Hotel 99 - Farského 5829

KOMPLETNÍ NABÍDKA PRSTENŮ NA
WWW.BRILAS.CZ

Hledáte novou práci?

Přemýšlíte, co po ukončení studia?

Máte problémy v současném zaměstnání v Německu?

Chcete více informací k tématu

„Život a práce v Německu“?

Kontaktujte mne na níž uvedený Email

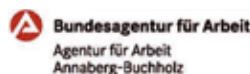
Uvedte své telefonní číslo – spojím se s vámi

hovoříme i česky

Váš EURES-poradce z Úřadu práce Annaberg-Buchholz

Annaberg-Buchholz.EURESTBeratung@arbeitsagentur.de

Uchazeči o zaměstnání v Německu by měli ovládat německý jazyk alespoň na komunikační úrovni.



www.eures-triregio.eu
 Tato akce je financována z programu EU pro zaměstnanost a sociální inovaci „EaSI (2014 - 2020)“.



Spolufinancováno z prostředků Evropské unie.

OTUŽILCI OKUSILI LEDOVOU VODU KAMENCOVÉHO JEZERA

Do ledové vody Kamencového jezera se na konci února neváhaly ponořit desítky otužilců. Vůbec poprvé se totiž konala akce Koupání pro otužilce, při které se na břehu sešli jak milovníci mrazivého počasí, tak jejich přátelé. Zem byla pokrytá tenkou vrstvou sněhu, teplota vzduchu se blížila nule a voda měla asi pět stupňů. Právě to byly ty pravé podmínky pro odvážlivce, kteří se ponořili do ledové vody v bazénu u mola nebo se vydali zaplavat si na otevřené jezero. Akce se měla pro velký úspěch ještě dvakrát opakovat, kvůli vyhlášení nouzového stavu se však již otužilci nesešli.



4 **aktuality**
STAROST O HŘBITOVY PŘEDSTAVUJE I STŘÍHÁNÍ KILOMETRŮ ŽIVÝCH PLOTŮ
Technické služby města Chomutova se starají mimo jiné také o tři hřbitovy. Konkrétně o hlavní hřbitov v Beethovenově ulici, hornoveský a židovský hřbitov.

6 **téma**
SPOLEČNĚ VŠE ZVLÁDNEME
Česká republika se nachází ve stavu nouze kvůli šíření nového druhu koronaviru COVID-19. Většina obyvatel v Chomutově se k této situaci postavila zodpovědně a velmi solidárně.

8 **rozhovor**
MARKÉ DOUDA: VŽDYCKY JSEM SE CHTĚL VYROVNAT ZDRAVÝM
Marek Douda se narodil s dětskou mozkovou obrnou, která u něho způsobila spastickou diparezu, tedy postižení dolních končetin. Přesto se vrhl na sportování.

9 **minitéma**
TRÁVNÍKY ZDOBÍ KVĚTY CIBULOVIN
Osvědčeným a v posledních letech hojně využívaným způsobem, jak „rozsvítit“ zeleň ve městech, je výsadba směsí jarních cibulovin do trávníků.

12 **kultura**
CENA JIŘÍHO POPELA Z LOBKOVIC SE LETOS UDĚLUJE POŠESTNÁCTÉ
Za šíření dobrého jména města, pozitivního ovlivnění veřejného života ve městě a podobné skutky mohou lidé do konce dubna nominovat osobnost na Cenu Jiřího Popela z Lobkovic.

14 **historie**
VÁLCOVNY ZA VÁLKY A TĚSNĚ PO NÍ
V roce 1887 se začala psát historie výroby trubek v Chomutově. Firma Mannesmann koupila podnik Krušnohorská železářská a ocelářská společnost.

22 **sport**
K VÍTĚZSTVÍ ČECHŮ V KANADSKÉM QUÉBECU PŘISPĚL I PIRÁT ČIHAŘ
Mezinárodní úspěchy se českým hokejistům v posledních letech spíše vyhýbají, na jednu kategorii je ale spoleh.



PODPOŘTE MĚ

Podpořte vašeho oblíbence chovaného v zooparku částkou od 300 Kč ročně. Vybrat si můžete ze seznamu zvířat na webových stránkách www.zoopark.cz.

Vybíráme **velblouda dvouhříbho**, nazývaného také koráb pouště. Je to sudokopytník výborně přizpůsobený životu v poměrně extrémních podmínkách.

ZAPIŠTE SI DO DIÁŘE

Úřední hodiny úřadů ve stavu nouze:

Magistrát města Chomutova (radnice, Zborovská ulice, Husovo náměstí)
pondělí 8–11 hodin
středa 12–15 hodin

Finanční úřad Chomutov
pondělí 8–11 hodin
středa 8–11 hodin

Katastrální úřad Chomutov
pondělí 8–11 hodin
středa 8–11 hodin

Úřad práce Chomutov
pondělí 9–12 hodin
středa 9–12 hodin

Okresní soud Chomutov (pouze podatelna)
pondělí 9–11 hodin
středa 9–11 hodin

Okresní správa sociálního zabezpečení
kontakt je možný pouze elektronicky nebo telefonicky – posta.cv@cssz.cz nebo 474 637 511 a 474 637 611

Starost o hřbitovy představuje i stříhání kilometrů živých plotů

Technické služby města Chomutova se starají mimo jiné také o tři hřbitovy. Konkrétně o hlavní hřbitov v Beethovenově ulici, hornoveský a židovský hřbitov. Jedná se o zhruba 11 hektarů plochy. „Mimo hrobařských prací musíme na hřbitovech zajistit práci kolem zeleně, které není málo, a odvoz odpadu. Toho je ročně několik stovek tun. Současně vykonáváme veškeré práce spojené se správou,“ vysvětluje ředitel technických služeb Zbyněk Koblížek.

O zeleň na hřbitovech se stará šest pracovníků. Od jara do podzimu sekají trávu, která v součtu pokrývá přibližně 6,5 hektaru plochy. Jednou až dvakrát ročně stříhají živé ploty o celkové délce 3 500 metrů. Poměrně náročné je stříhání plotů za pomníky v urnových hájích. „Za pomníky se často nacházejí plastové nádoby, sklenice či hadry, které zde pozůstali nechávají, a stříhání v těchto místech je tedy docela problematická práce,“ objasnil vedoucí pohřební služby Stanislav Drexler.

Kraj požádal o dotaci na novou komunikaci u Chomutova

Ústecký kraj v rámci své investiční činnosti buduje mimo jiné komunikaci u Chomutova. Akce je spolufinancovaná Evropskou unií v rámci IROP. Ukončení etapy se váže se žádostí o proplacení způsobilých výdajů. V případě obchvatu Chomutova tak Ústecký kraj očekává platbu ve výši 102 milionů korun za 2. etapu projektu.

„Realizace projektu je náročná práce vyžadující precizní administrativu. Bez dotací z Evropské unie by ale Ústecký kraj těžko zaplatil tak rozsáhlé investice, jaké mu dotační prostředky umožňují,“ řekl Zdeněk Matouš, náměstek pro regionální rozvoj, v jehož gesci jsou také evropské projekty.

V rámci realizace projektu

Nová komunikace u města Chomutova se staví úsek komunikace na silnici III. třídy. Cílem je zkvalitnění napojení Chomutova a okolních obcí na páteřní komunikaci I/13. Z části se jedná o rekonstrukci stávající ulice A. Muchy a z větší části o výstavbu nové silnice mimo území města Chomutova. Součástí stavby

jsou také dvě okružní křižovatky a silniční estakáda nad železniční tratí. Za první etapu tohoto projektu již Ústecký kraj získal dotaci od Ministerstva pro místní rozvoj ve výši 26,46 milionu korun. Druhá etapa byla dokončena 31. prosince 2019, nyní kraj podal žádost o platbu s očekávanou dotací 102,2 milionu korun.

KRÁTCE

ŘIDIČI DĚKUJÍ ZA ROUŠKY

Dopravní podnik měst Chomutova a Jirkova děkuje všem za poskytnutí mnoha šitých plátěných roušek pro zaměstnance, zejména pro řidiče. Velice si tohoto činu váží.

OPRAVILI CHODNÍKY

Technické služby v uplynulých dnech opravily chodníky z mozaikové dlažby v hlavním parku.

VYSADÍ STO TISÍC STROMŮ

Městské lesy Chomutov intenzivně zalesňují kalamitní holiny po kůrovcové těžbě. Sázejí listnaté dřeviny, především buk lesní a dub zimní i letní. Zjara vysadí více než sto tisíc sazenic.

OBJEZDY ZDOBÍ KAMENY I KVĚTINY

Na kruhový objezd v Mostecké ulici umístili pracovníci technických služeb okrasné kameny a vysadili dřeviny. K výsadbě mají připravený i záhon na kruhovém objezdu mezi Břežneckou a Kamennou.

K návratu ztraceného psa pomůže databáze veterinární správy

Státní veterinární správa spustila na svém webu databázi, která umožní majitelům psů nebo nálezcům zvířat sdílet informace a tím usnadnit návrat ztracených a nalezených ke svým pánům. Aplikace zatím částečně nahrazuje centrální registr psů, který má vzniknout v roce 2022.

V současnosti je v České republice několik databází psů provozovaných soukromými subjekty a také některými městy, svůj registr související s vydanými pasy pro zvířata má také Komora veterinárních lékařů. V případě nálezu označeného psa musí městští či obecní policisté či správa útulku zpravidla prověřovat údaje hned v několika databázích. „Rozhodli jsme se proto zřídit na svém webu databázi, do níž budou moci chovatelé během několika minut jednoduše zadat údaje o svých ztracených psech a naopak útulky, městští či obecní strážníci či jiní nálezci zde budou moci sdílet informace o nalezených psech. Na rozdíl od některých soukromých

registrů bude aplikace fungovat zcela zdarma,“ uvedl ústřední ředitel SVS Zbyněk Semerád.

Mezi povinné údaje při vkládání dat do aplikace patří specifikace toho, zda se jedná o ztrátu či nálezu psa, plemeno psa nebo alespoň jeho stručný popis, číslo čipu (nebo tetování), místo a datum nálezu či ztráty, jméno majitele nebo nálezce a kontakt. Dobrovolně bude možné připojit také fotografii psa a případně další informace formou poznámky. Údaje o jednotlivých

psech budou zobrazeny v databázi po dobu deseti dnů, pokud je osoba, která je tam vložila, nesmaže dříve nebo jejich platnost naopak neprodlouží na dalších deset dnů.

Všichni psi v České republice musí být na základě novelizovaného veterinárního zákona v současné době označeni čipem, a to nejpozději ve třech měsících věku. Schváleno již bylo také vytvoření navazující centrální evidence označených psů, k němuž má dojít k 1. lednu 2022.



Novinkou ve svozu bioodpadu je 30 velkých hnědých kontejnerů

Tento týden začíná svoz bioodpadu. Technické služby města Chomutova rozmístily nově hnědé kontejnery na vytipovaná stávající kontejnerová stání ve městě. „Nádoby na bioodpad jsou už standardem v částech města, kde jsou rodinné domy, nyní svoz rozšíříme a budeme ho provádět i z dalších třiceti míst ve městě,“ řekl ředitel Technických služeb města Chomutova Zbyněk Koblížek. V ulicích se nyní nacházejí i rodinných domů necelé tři tisíce nádob na posekanou trávu, ořezané menší větve, slupky od ovoce a zeleniny a další odpad rostlinného a zčásti i jiného biologického původu.

Velké hnědé kontejnery se už v ulicích objevily. O tom, jak je používat, technické služby informují v letáku, který distribuovaly v okolí místa, kde

byly kontejnery instalovány. „Do něj lze odkládat zbytky ovoce a zeleniny, zbytky pečiva, skořápky od vajec i ořechů, čajové sáčky a kávovou sedlinu, květiny a jejich odumřelé části,“ upozorňuje vedoucí provozovny odpadového hospodářství Marek Pohl. Naopak by lidé do těchto nádob neměli vyhazovat zbytky vařených jídel, oleje, kosti a maso, uhnulá zvířata či nedopalky od cigaret.

Se svozem bioodpadu technické služby začaly v pondělí 30. března a skončí s ním v pátek 11. prosince. „Nádoby se budou vyvážet jednou za 14 dní a jednou měsíčně se budou vymývat. Další novinkou je, že svoz bioodpadu bude při vhodných klimatických podmínkách prodloužen do poloviny prosince. Vloni končil posledního listopadu,“ vysvětluje Pohl. Bioodpad bude dále



odvážen na kompostárnu, kde bude stávající technologií materiálově využíván pro výrobu kompostu.

Mytí nádob probíhá pomocí speciální mycí nástavby na svozovém

vozidle. Po vysypání odpadu se dovnitř nádoby vsunou vysokotlaké trysky, které ji proudem vymyjí.

Mytí probíhá čistotou užitkovou vodou bez přidaných chemikálií.

Ztráty a nálezy: Lidé nejčastěji ztrácejí peněženky a mobily

Basová kytara, invalidní vozík či jízdní kolo – to vše mohou lidé ve městě ztratit. V těchto případech se však jedná o kuriozity, mnohem častěji lidé ztrácejí klíče, doklady, peněženky nebo mobilní telefony. Poctiví nálezci pak tyto věci odevzdávají strážníkům či policistům, nebo je odnesou do ztrát a nálezů na magistrátu. „Zpravidla přijímáme věci, které mají hodnotu vyšší než 250 korun. Kromě peněženek či klíčů od auta se tedy jedná i o dioptrické brýle, registrační značky, pracovní nářadí, ka-

belky a podobně,“ uvedla Andrea Marková z odboru majetku města.

Nalezené věci mohou lidé přinést na odbor majetku města v budově magistrátu ve Zborovské ulici v pondělí a ve středu od 8 do 17 hodin, v úterý a ve čtvrtek od 8 do 15 hodin a v pátek od 8 do 13 hodin. V jinou dobu věc mohou odevzdat strážníkům či policistům, kteří ji následně předají do ztrát a nálezů magistrátu.

V uvedenou dobu si také pro nalezenou věc může přijít její majitel. „Vždy je nutné nějakým způ-

sobem doložit vlastnictví. U peněženek s doklady je to jednoduché, u mobilních telefonů – pokud již dotyčný nemá doklad o koupi, tak zadáním například PIN kódu či ukázkou fotografií v přístroji. Pokud se jedná o kabelku, brašnu či kufr, tak vyjmenováním obsahu a podobně,“ konkretizovala Andrea Marková.

Aktuální seznam nalezených věcí je k dispozici na webových stránkách www.chomutov-mesto.cz v sekci Magistrát města – Ztráty a nálezy.

Zařízení jsou zavřená, přesto aktivní

Kino, divadlo, aquapark, zimní stadion, sportovní hala. Všechna tato zařízení spadající pod městskou organizaci Kultura a sport jsou zavřená.

To ale neznamená, že se za jejich zdmi nic neděje. Všude naopak neplánovanou přestávku využili k nutným opravám. „Například v Aquasvětě během provozní přestávky čistíme bazény, pustili jsme se do opravy sprch a také malování,“ popisuje jednatelka Kultura a sport Věra Fryčová. Také ve sportovní hale či v kině Svět se maluje a zároveň opravuje vše, na co nebyl v pravidelném shonu čas. V Rocknet aréně jsou již rozpuštěné obě ledové plochy a zaměstnanci se pustili do údržby a servisu veškerého zařízení.

Řada dalších zaměstnanců Kultura a sport se zapojila do projektu Chomutovsko si pomáhá. Někteří šijí roušky, další jezdí nakupovat seniorům, kteří to potřebují. „Jsem pyšná na to, že máme v organizaci ne pouze dobré zaměstnance, ale především dobré lidi. Musím jim za to moc poděkovat,“ ocenila dobrovolnické aktivity pracovníků Fryčová.

Kino Svět přinese divákům filmy do obývacích pokojů

Chomutovské kino Svět se zapojilo do projektu vasekino.cz, díky kterému si mohou lidé užít filmové premiéry z pohodlí domova v době, kdy je kino kvůli opatření souvisejícímu se šířením koronaviru pro veřejnost uzavřeno.

Aby se film přes virtuální kino dostal až do obývacích pokojů diváků, stačí zakoupení vstupenky prostřednictvím on-line předprodeje na stránkách www.kultura-sport.cz v ceně 70 korun.

„Tím podpoří naše kino v době, kdy musí být uzavřené a nemůže promítat. Polovina ze vstupného půjde totiž na provoz kina, druhá polovina na ostatní náklady týkající se projektu,“ uvedla jednatelka společnosti Kultura a sport Věra Fryčová.

Vzhledem k povaze virtuálního kina je možný nákup vstupenek pouze on-line. Předprodej skončí

hodinu před začátkem představení. Třicet minut před promítáním zadá divák na webu www.vasekino.cz kód, který obdržel na e-mail při nákupu, a získá přístup k filmovému představení na daný den. Program vysílání bude k dispozici na stránkách www.kultura-sport.cz nebo vasekino.cz.

Po skončení mimořádné situace a otevření kin bude tento virtuální kanál uzavřen.

KORONAVIRUS

Společně vše zvládneme:

Dobrovolníci i zaměstnanci města pomáhají potřebným

Česká republika se nachází ve stavu nouze kvůli šíření nového druhu koronaviru COVID-19. Většina obyvatel v Chomutově se k této nové situaci postavila zodpovědně a velmi solidárně. Během několika hodin si lidé navzájem začali šít roušky, nabízeli pomoc seniorům, mladí lidé po uzavření škol hlídali děti zaměstnaným rodičům. „Jednotlivá opatření začalo ihned zavádět i město, například zrušení kulturních a společenských akcí či uzavření sportovišť a dalších zařízení. Cílem všech těchto činností a způsobů chování je co nejvíce eliminovat riziko nákazy. Věřím, že se nám společně podaří vše zvládnout,“ uvedl primátor města Marek Hrabáč.

V Chomutově se pravidelně schází krizový štáb. Jeho členy jsou zástupci integrovaného záchranného systému, chomutovské nemocnice, hygieniků a města. Při jednání řeší například připravenost nemocnice na příjem infekčních pacientů, zavedení případných dalších opatření i koordinaci veškeré pomoci potřebným.

NEMOCNICE A POLIKLINIKA

Provoz celého areálu chomutovské nemocnice včetně polikliniky je výrazně omezený. Pacienti mohou lékaře navštěvovat pouze v akutních případech a pracovníci nemocnice přichází pacienti takzvané třídí. Vstup je tedy umožněn pouze přes stan umístěný před pavilonem B, ze kterého jsou lidé nasměrováni přímo na jednotlivá zdravotnická pracoviště. V areálu funguje také odběrové místo, kde provádějí odběry pro testy na nákazu koronavirem způsobujícím onemocnění COVID-19. Testy probíhají každý den od 8 do 16 hodin. Odběrové místo však není určeno pro samoplátce, ale výhradně pro pacienty indikované k odběru lékařem.

UŠITÉ ROUŠKY MÍŘÍ KE VŠEM POTŘEBNÝM

K šicím strojům denně usedají desítky, možná stovky lidí z Chomutova. Šijí roušky jak pro svou rodinu, tak pro ostatní. Provizorní výroby roušek vznikly v Jacques Café a Nomi Restaurant Chomutov, kde každý den šijí roušky dobrovolníci, pracovníci úřadu a městských organizací. Denně ušijí asi tisíc kusů, které předávají například zdravotníkům, pracovníkům v sociálních službách, řidičům MHD, hasičům a policistům. Část je určena i pro veřejnost a lidé mohou o roušku poprosit i strážníky městské policie na lince 156. Výrobní uvítají na šití dalších roušek jakékoli látky ze stoprocentní bavlny.

VŠE KOORDINUJE NOVÝ WEB

V době nouzového stavu nabídli pomoc nejen manuálně zručné švadleny, ale také kreativci, programátoři a grafici. Ve spolupráci s městem tak během pár dní vznikl unikátní web, který bude propojovat dobrovolníky s těmi, kteří vinou epidemie potřebují pomoc druhých. „Vznikl nástroj, který umožní

organizovaně propojovat ty, kteří pomoc nabízejí, s těmi, kteří ji potřebují. Navíc půjde o propojení koordinované a také zpětně vyhodnocované, proto by mělo být bezpečné pro obě strany,“ řekl náměstek primátora statutárního města Chomutova David Dinda.

Autory projektu, který lidé naleznou na internetové adrese www.chomutovpomaha.cz jsou Martin Richter a Karolina Schubertová. Místní kreativec a jeho přítelkyně, studentka Karlovy univerzity, chtějí rozvinout iniciativu města a jím zřízené facebookové skupiny Chomutovsko si pomáhá. „Ještě ten samý večer jsem si sedl před webkameru a spolu s mojí přítelkyní Karolínou jsme na dálku začali zpracovávat myšlenku, jak nabízet pomoc dobrovolníků využívat

efektivně a koordinovaně,“ popsal Martin Richter. Během necelých dvou dnů měli zpracovaný funkční model, který společně s městem připravili ke spuštění. Vznikl web, který bude za pomoci koordinátorů propojovat zaregistrované dobrovolníky a vysílat je ke konkrétním žádostem o pomoc. Zároveň stránka chomutovpomaha.cz slouží jako zdroj základních informací a zajímavých odkazů, které se mohou lidem hodit. „Jsem přesvědčený, že s každou krizovou situací je potřeba se vypořádat a využít k tomu všechny dostupné prostředky. A i když jsme všichni zaskočení razancí a rychlým spádem všech krizových opatření, měli bychom teď naši pozornost soustředit k mohutné vlně společenské solidarity,“ dodal autor projektu.

DŮLEŽITÉ KONTAKTY

web města – www.chomutov-mesto.cz
 facebookový profil města – www.facebook.com/mestochomutov
 web pro dobrovolníky a potřebné – www.chomutovpomaha.cz
 senior linka – **601 00 20 20**
 facebooková skupina – **CHOMUTOVSKO SI POMÁHÁ**
 informace o COVID-19 – **linka 1212**
 Krajská hygienická stanice Ústí nad Labem – **736 233 176**
 terapeutická linka Centra ucelené rehabilitace – **776 806 475**

Do projektu se mohou zapojit všichni dobrovolníci, kteří teď na sociálních sítích nebo prostřednictvím jiných kanálů nabízejí například pomoc s nákupem jídla nebo léků, s distribucí roušek, s doučováním a výukou žáků a studentů nebo třeba chtějí pomoci s venčením domácích mazlíčků. Ti, kteří takovou pomoc potřebují, se do projektu mohou zaregistrovat sami nebo prostřednictvím svých rodinných příslušníků a známých. „Jsme si vědomi toho, že ne každý senior bude schopný registrovat se na webu. Mohou to však za něho udělat třeba jeho děti nebo vnoučata. Některé osamělé seniory budeme do projektu registrovat prostřednictvím našich sociálních pracovníků,“ nastínil náměstek primátora David Dinda.

NÁKUPY NEJEN PRO SENIORY

Město Chomutov zprovoznilo takzvanou senior linku na čísle 601 00 20 20. I přes svůj název slouží nejen seniorům, ale také všem potřebným. „Kdokoli, kdo v současné situaci nemůže nebo nechce vycházet, může zavolat na linku 601 00 20 20 a objednat si nákup potravin, který mu následně dopravíme až domů,“ vysvětlil náměstek primátora Milan Márc.

Sociální služby Chomutov každý den od 7 do 18 hodin přijímají objednávky. „Následující den připraví společnost Globus každému zájemci balíček nutričně vyvážených potravin, který bude obsahovat ovoce, zeleninu, pečivo, mléčné a masné výrobky, a v devět hodin ráno je naši pracovníci začnou distribuovat do domovů našich spoluobčanů,“ doplnil Milan Márc. Cena jednoho balíčku je zhruba tři sta korun, pokud se však celková hodnota balíčku přehoupne nad tuto částku, uhradí zbytek město. To znamená, že by zájemce o tuto službu neměl nikdy zaplatit více než uvedených tři sta korun. Platba probíhá při předání balíčku a bude možná pouze hotovostí.

Všichni potřební si mohou tuto službu objednat dvakrát týdně. Obsah

balíčků se každý den mění, aby byl stále dostatečně pestrý a zároveň vyvážený.

MHD ZDARMA

Dopravní podnik měst Chomutova a Jirkova na základě doporučení městských rad Chomutova a Jirkova do odvolání zrušil nástup předními dveřmi do vozidel MHD a zároveň ve vozidlech MHD vytvořil ochrannou zónu pro řidiče, kam je vstup zakázán. Cestující tedy mohou do vozů nastupovat pouze druhými a dalšími dveřmi. Jízdné nehradí. Dále dopravní podnik uzavřel přepravní kanceláře s předprodejními a informačními místy na autobusovém nádraží v Chomutově a Jirkově a pozastavil provádění přepravní kontroly.

Všechny vnitřní dotykové plochy vozidel městské hromadné dopravy jsou intenzivně dezinfikovány a provádí se i celková dezinfekce vozidel ozonem.

NA MAGISTRÁT OMEZENĚ

Chomutovský magistrát pro veřejnost uzavřel všechny své budovy. Zrušeny jsou také všechny osobní schůzky, jednání jednotlivých výborů a komisí či porady. Otevřeno je pouze v pondělí od 8 do 11 hodin a ve středu od 12 do 15 hodin. „V určené úřední hodiny bude ale úřad otevřen pouze pro urgentní případy a k vyřízení neodkladných úředních záležitostí. Tedy vyřízení agendy občanských průkazů, řidičských průkazů, cestovních dokladů, evidence obyvatel, matričních úkonů a registru vozidel, kde bude vyřizována pouze ztráta nebo odcizení registrační značky a osvědčení o registraci vozidla. Vše ostatní snese odkladu a apelují tímto na všechny občany, aby nařízení respektovali,“ zdůraznil tajemník chomutovského magistrátu Robert Plechatý.

Obyvatelé mohou všechny úředníky kontaktovat telefonicky. „Všechny neodkladné platby mohou lidé provést prostřednictvím převodu na účet, variabilní symbol jim sdělí příslušný pracovník úřadu telefonicky,“ doplnil tajemník magistrátu.

JAK SE PREVENTIVNĚ CHRÁNIT

- vyhýbat se zjevně nemocným lidem
- dodržovat základní hygienická pravidla
- používat i dezinfekci, pokud jsme v kontaktu s lidmi, kteří trpí akutními respiračními potížemi
- nezdržovat se v místech s vyšší koncentrací osob
- jedinci, kteří trpí respiračním onemocněním, by měli dodržovat pravidla respirační hygieny, tj. při kýchání a kašlání řádně užívat, nejlépe jednorázové, kapesníky, při kašlání a kýchání si zakrývat ústa paží/rukávem, nikoliv rukou (kapénky se pak mohou přenést dál)
- důsledně chránit by se měli také zdravotníci, kteří přicházejí s pacienty nejvíce do styku

O DĚTI JE POSTARÁNO

Pro děti, jejichž rodiče jsou zaměstnanci chomutovské nemocnice a jednotlivých složek integrovaného záchranného systému, vznikla takzvaná dětská skupina. „Shodli jsme se, že pro nás všechny je naprosto nezbytné, aby byl zajištěn neomezený chod zdravotnických zařízení a všech složek integrovaného záchranného systému. Proto pro děti zaměstnanců těchto zařízení zřizujeme denní skupinu pro děti ve věku od dvou do deseti let,“ řekl náměstek primátora statutárního města Chomutova Milan Márc.

Denní skupina pro děti je zřízena v budově MŠ Prokopova v blízkosti chomutovské nemocnice. Provoz je od 6 do 16 hodin. Děti jsou rozděleny do menších skupin. „Podmínkou pro přijetí dítěte do skupiny jsou potvrzení od zaměstnavatele a potvrzení o bezinfekčnosti dítěte. Konkrétně půjde o prohlášení rodiče, že jejich dítě nebylo v posledních týdnech v zahraničí a nebylo ve styku s člověkem nakaženým onemocněním COVID-19. Čestné prohlášení podepíše rodiče při předání dítěte do skupiny,“ doplnil náměstek pro školství Milan Márc.

Zápisy dětí do základních škol se uskuteční od 20. do 30. dubna 2020, a to bez osobní přítomnosti dětí ve škole. Formulář přihlášky ke vzdělání bude k dispozici na webových stránkách jednotlivých škol.

ZRUŠENÍ MĚSTSKÝCH AKCÍ

Do 18. dubna jsou zrušeny všechny naplánované kulturní a společenské akce města a jeho organizací. Nekonají se ani pravidelné farmářské trhy na náměstí 1. máje, reprezentační ples města či vítání občánků.

Pro veřejnost je uzavřeno kino Svět, oddychové a relaxační centrum Aquasvět, Rocknet aréna, sportovní hala, rodinné centrum Rozmarýn, městské divadlo a knihovna včetně výstavních prostor.

Vládním nařízením jsou uzavřeny všechny mateřské, základní a střední školy na území města a z rozhodnutí zřizovatele také Středisko volného času Domeček a ZUŠ T. G. Masaryka. Uzavřené je i městské informační centrum.

JAK POSTUPOVAT PŘI PODEZŘENÍ NA NÁKAZU KORONAVIREM

V případě, že budete mít obavy o svůj zdravotní stav související s novým koronavirem, je třeba, abyste **TELEFONICKY** kontaktovali svého obvodního lékaře, krajskou hygienickou stanici (tel. **736 233 176, 704 829 502, 703 365 986**) nebo **v nejkrajnějším případě využili tísňové linky 112**, kde vám budou poskytnuty informace o dalším postupu v závislosti na zjištěných skutečnostech.

DESÁTERO RAD, JAK PŘEŽÍT DOMA VE ZDRAVÍ

1. Nepotlačujte své emoce. Obavy a strach jsou přirozenou reakcí na ohrožení. Mluvte o svých pocitech se svými blízkými.
2. Vytvořte si denní a týdenní režim. Udržujte režim, jako byste chodili do práce a děti do školy. Pokud pracujete z domova, dodržujte dny volna.
3. Nastavte pravidla, jak se budete o povinnosti dělit.
4. Udržujte si pravidelný spánkový režim. Neponocujte. Nespěte přes den.
5. Nezapomínejte na pohyb. Pravidelně větrejte. Dopřejte si každý den chvíli na vzduchu a na slunci, i kdyby jen u otevřeného okna nebo na balkoně.
6. Najděte si činnost, která vás těší a na kterou si jinak obtížně hledáte čas. Přesaďte kytky, udělejte si pořádek ve fotografiích, přečtete si knihu, pusťte si film nebo oblíbenou hudbu.
7. Neizolujte se. Pokud to jde, udržujte pravidelný telefonický kontakt s přáteli, rodinou či kolegy z práce.
8. Odměňujte se. Dopřejte si čokoládu nebo jinou drobnou radost.
9. Omezte sledování zpráv na nezbytné minimum.
10. Pomáhejte ostatním. Přestože teď máte pocit, že potřebujete pomoci především sami sobě, zkuste to.

Pokud cítíte, že jste v krizi, případně nemáte s kým sdílet své obavy, zavolejte nám. Naši terapeuti jsou každý všední den připraveni na krizové lince 776 806 475, kde si s vámi mohou anonymně popovídat.

Mgr. Petr Džambasov
Centrum ucelené rehabilitace



Marek Douša:

Vždycky jsem se chtěl vyrovnat zdravým

Brzy jednadvacetiletý Marek Douša se narodil s dětskou mozkovou obrnou, která u něho způsobila spastickou diparezu, tedy postižení dolních končetin. Přesto se vrhl na sportování, dosáhl řady úspěchů v paraatletice a v únoru byl po zásluze vyhlášen nejlepším handicapovaným sportovcem v anketě Sportovec regionu Chomutovsko 2019. O svém životě se sportem se rozprávěl v následujícím rozhovoru.

Jak jste se při Vašem postižení začal se sportem kamarádít? Jakou roli v tom sehrál táta, vynikající zápasník?

Už od malička mě rodiče ke sportu vedli a já ho brzo začal vnímat jako nedílnou součást života. Táta celý život sportoval, ale nikdy na vrcholové úrovni. A tak si díky mně, jak sám říká, plní svůj sportovní sen. Když jsem byl malý, bral mě s sebou na tréninky mezi zápasníky a učil mě obratnost a základy cviků s vlastní vahou, z čehož těžším dodnes. Zápasníci pro mě představují druhou rodinu, hodně mi toho dali.

Proč jste si nejprve vybral kanoistiku? Protože u ní k výkonu nepotřebujete nohy?

Přesně tak. Od mých dvanácti let jsme hledali sport, který bych mohl dělat. Já chtěl za každou cenu sportovat se zdravými vrstevníky, abych sám sobě dokázal, že na to mám. Kanoistika byla super alternativou, ale brzy jsem zjistil, že to bez nohou úplně nepůjde. Navíc velkou roli na lodi hrála rovnováha, která nepatří mezi mé silné stránky. **Proto jste zběhl k paraatletice?**

V kanoistice jsem ztratil motivaci, protože jsem se neposouval. Silově jsem se cítil skvěle, ale když jsem usedl na loď, bylo to pořád stejné. V létě 2017 za mnou přišel Jirka Matýšek, v současnosti můj kondiční trenér, kterého mimo jiné znám právě ze zápasu. Přišel s touto možností a já v tom viděl novou výzvu. **Děláte tři vrhačské disciplíny – hod**

oštěpem a diskem a vrh koulí. Která je Vám nejbližší a proč?

Nejbližší je mi disk, protože léta nejdál a pro mě byl první disciplínou, ve které jsem se začal výrazně zlepšovat. Navíc mi hod diskem v posledním roce přinesl ta nejlepší umístění.

Tyto disciplíny Vás učila trenérka chomutovských atletů Jana Hyjáňková, která v nich patřila k republikové špičce. Jak s Vámi pracovala, když nikdy předtím člověka s fyzickým handicapem netrénovala?

Jana si mě pod sebe vzala ve chvíli,

budeš muset nahlas říct, že jsi sračka!“ Přiznávám, že jsem to několik měsíců musel pravidelně říkat. Časem se mi to konečně povedlo a já měl větší radost, že to nemusím říct než z toho, že mám osobní rekord.

Co Vám sport dává?

Sport je pro mě vášeň a zároveň únik z reality. Cítím se díky němu lepší a motivuje mě takřka ve všem, co dělám. Život bez sportu si neumím představit.

Držíte si díky pravidelnému tréninku lepší hybnost nohou?

ÚČAST NA PARALYMPIÁDĚ JE NEJVĚŠÍ ÚSPĚCH, JAKÉHO MŮŽETE JAKOŽTO HANDICAPOVANÝ SPORTOVEC DOSÁHNOUT.

kdy jsem absolutně nevěděl, jak se čím hází. Ze začátku na mě brala velké ohledy, ale to postupem času opadlo, protože jsem to sám nechtěl. Stejně jako já brala mou atletickou kariéru jako velkou výzvu a sama se velkou měrou podílela na tom, kde jsem dnes. Za to bych jí chtěl moc poděkovat, protože si uvědomuji, že to se mnou nebylo vždy jednoduché. Je to skvělá trenérka i člověk.

Házíte a vrháte ze sedu na „stoličce“. Jak to z této pozice jde trenérce Hyjáňkové?

Když mě chtěla před tréninkem vyhecovat, sedla si na moji sesli, hodila a řekla: „Jestli mě nepřehodíš,

Od doby, co sportuju, se můj zdravotní stav ustálil na kvalitní úrovni. Nevím, zda je hybnost nohou lepší. Ale tím, že je tělo zvyklé na větší zátěž, mě přestaly trápit různé bolesti nebo nepříjemnosti s nohama spojené.

Když pomínu chůzi, máte na pohled postavu zdravého sportovce. Jak těžké bylo se k ní dopracovat?

Jak už jsem zmínil, rodiče se mnou cvičili a pracovali takřka od narození, aby můj život zkvalitnili. Stálo to hodně úsilí. Vždycky jsem se chtěl vyrovnat zdravým a to mě i mé nejbližší hnalo vpřed i přes různé komplikace.

Při přebírání ceny za vítězství v anketě Sportovec regionu 2019 jste řekl,

že uděláte maximum pro to, abyste si splnil sen – zúčastnil se paralympiády. Jak reálné to je?

Účast na paralympiádě je největší úspěch, jakého můžete jakožto handicapovaný sportovec dosáhnout. Rád bych se mezi olympioniky jednou zařadil, ale čeká mě ještě hodně práce. Limity jsou hodně vysoko a pro mě v tuto chvíli poměrně daleko. Nechci se upínat na něco, na co ještě nemám. Ale věřím, že když budu bojovat, dočkám se.

VIZITKA M. DOUŠY

- držitel českých juniorských rekordů ve vrhu koulí, hodu oštěpem a diskem, seniorský vicemistr republiky ve všech zmíněných disciplínách
- od roku 2018 v reprezentačním výběru
- IWAS světové hry v Sharjah 2019 (Spojené arabské emiráty) – 3× stříbro disk, koule, oštěp
- otevřené mistrovství SAE 2019 – 2× bronz koule, oštěp, 1× stříbro disk
- bronz v hodu diskem z únorového mítinku v Maroku, medaile z dalších mezinárodních i národních soutěží
- student Metropolitní univerzity Praha, oboru mediálních studií, rád by se stal sportovním komentátorem

Brzy skončí registrace

Už jen pár dní – do středy 15. dubna – je možné projevit zájem o zahradní kompostér zdarma. Jednoduchý elektronický formulář, do kterého žadatel uvede kontaktní údaje a současně zaškrtně, zda má zájem o kompostér o objemu 650, 800 nebo 1 050 litrů, lze vyplnit na webu města www.chomutov-mesto.cz.

Kompostování má řadu výhod. Těmi největšími jsou snižování množství komunálního odpadu a pokud se provádí v místě vzniku kompostovatelného materiálu, pak vede také ke snižování zplodin z přepravy. Proto kompostování z evropských peněz dotuje Operační program Životní

prostředí. K zájemcům v Chomutově se kompostéry dostanou pravděpodobně příští rok, a to prostřednictvím iniciativy Dobrovolného svazku obcí Chomutovsko, který bude o dotaci žádat. Svazek pak plastové nádoby na přeměnu bioodpadu na kompost prostřednictvím města žadatelům poskytne nejříve do bezplatné zápujčky a po uplynutí zákonné lhůty je převede do jejich vlastnictví.

„Předpokládáme, že se dostane na všechny registrované žadatele. V tuto chvíli je jich necelých tři sta,“ informuje referentka odboru životního prostředí Ilna Spoustová. Nabídka je vázaná výhradně na území města Chomutova.

Město podpoří péči o stromy na soukromých pozemcích

Přínosem pro životní prostředí v Chomutově jsou nejen stromy na městských pozemcích, ale samozřejmě i ty na soukromých. Město si to uvědomuje, a proto veřejnost vybízí k podání žádosti o dotaci na ošetření privátních dřevin, a to až do výše dvaceti tisíc korun a devadesát procent uznatelných nákladů. „Dotace je určena stromům, které mají z pohledu životního prostředí vyšší hodnotu a pro danou lokalitu nějaký význam,“ upřesňuje účel dotace vedoucí odboru životního prostředí Dagmar Mutinská s dodatkem, že často dotazované ovocné

stromy do této kategorie v dřívější většině případů nespádají.

Žadatelem může být soukromá osoba, spolek, SVJ nebo třeba škola. Podmínkou je vlastnictví nebo alespoň nájemní smlouva k pozemku, na kterém daný strom roste. Žádosti je možné podávat kdykoliv do 30. června 2020, schvalování průběžně provádí komise životního prostředí. Podrobné podmínky pro přidělení dotace lze nalézt na webu města www.chomutov-mesto.cz v sekci Město a samospráva – Dotace poskytované z rozpočtu města.

Trávníky zdobí květy cibulovin

Zima bývá pochmurná, šedivá, ale se silicím sluncem se v přírodě objevuje čím dál víc barev. Osvědčeným a v posledních letech hojně využívaným způsobem, jak „rozsvítit“ zeleň ve městech, je výsadba směsí jarních cibulovin do trávníků. K několika záhonům z předchozích let letos město přidalo hned pět ploch v souhrnné rozloze přes 150 m². Najdete je u nemocnice na křižovatce Kochovy a Edisonovy ulice, u obchodního domu Chomutovka, u zastávky ČD Chomutov město, v Blatenské ulici naproti Severce a největší plochu pod pískovcovými balvany nad křižovatkou ulic Zahradní a Písečná (na snímku).

Už od konce února se na nich objevují kvetoucí krokusy, puškinie, modřence, narcisy a nyní přichází období tulipánů. Exploze barev potěšila i Janu Vítovou, která bydlí na sídlišti Zahradní. „Chodím

okolo záhonu skoro každý den a když mám čas, na chvíli se zastavím. Je to moc pěkné. Všimám si, jak se záhon pokaždé trochu změní,

jak postupně rozkvétají další a další cibuloviny. Je to takové pohlazení, zvlášť v téhle neradostné době.“

Sázení cibulovin na uvede-

ných plochách probíhalo už v září. Provedla ho odborná firma, která si na to zajistila speciální sázeč stroj z obsluhy z Holandska.



Plán města počítá s Dešťovkou

Zastupitelstvem v lednu přijatý Plán přizpůsobení města Chomutova na změnu klimatu obsahuje také sadu opatření v oblasti zadržování vody na území města. Plán je v této problematice v souladu s Ministerstvem životního prostředí, které už v roce 2017 vypsal stále aktuální dotační program Dešťovka, zaměřený na zachytávání srážkové vody a využívání takzvané šedé odpadní vody, v obou případech pro závlivku zahrad, případně ke splachování WC. A právě v této oblasti lze využít pomoci města. To se zavázalo pomoci

majitelům rodinných, rekreačních a bytových domů, jimž je program Dešťovka určen, s administrací jejich žádostí o dotaci. O spolupráci stačí požádat magistrátní odbor životního prostředí. V jednotlivých stupních programu lze na zachytávání srážkové vody na zalévání zahrady z dotace získat až 55 tisíc korun, na akumulaci srážkové vody pro zalévání zahrady i splachování v domácnosti až 65 tisíc korun a na využití přečištěné odpadní vody jako vody užitkové s možným využitím vody srážkové až 105 tisíc korun.

Za sběr oleje pochvala

Sběr použitého oleje je v Chomutově v plenkách, ale má se k světu! Do šedých kontejnerů, které se na vybraných stanovištích (seznam v CHN 11/2019, také na webu TSMCH v sekci Harmonogramy činností) objevily před necelými pěti měsíci, si Chomutované odpadní jedlý olej rychle zvykli odkládat. Až to odborníky překvapilo.

„Když se z prvního svozu po Novém roce sebralo 220 litrů, přičítala jsem to vánočnímu smažení. Jenže sebrané množství neklesá,

pořád se pohybuje nad dvěma sty litry, což je víc, než s čím jsme pro začátek počítali,“ těší vedoucí odboru životního prostředí Dagmar Mutinskou. „Je vidět, že v Chomutově žije spousta ekologicky smýšlejících lidí. Za tento aktivní přístup si zaslouží pochvalu a poděkování.“

Použitý olej se druhotně využívá v řadě průmyslových odvětví, jeho sběr ale také brání kanalizaci před ucpáváním a pomáhá eliminovat přemnožování potkanů.

Co dělat proti ponorkové nemoci

Dobrý den, jak jsme doma s manželem teď zavření, mám pocit, že je to den ode dne horší. Už spolu nejsme schopní normálně mluvit. Začínají mi vadit věci, které mi nikdy dříve nevadily. I když se oba snažíme, nedaří se nám to moc ovládat. Myslíte, že to může nějak souviset s tím, že teď nemůžeme ven? Nikdy dříve jsme podobné problémy neměli. Co se s tím dá prosím dělat?

Situace, kterou popisujete, se označuje jako tzv. ponorková nemoc (zkráceně ponorka, anglicky submarine syndrome, cabin fever). Ponorková nemoc, jak název napovídá, byla poprvé popsána u námořníků na ponorkách, mezi kterými byl po nějaké době izolace od okolního světa pozorován nárůst napětí v důsledku psychické únavy a nedostatku soukromí. Obecně postihuje malé skupiny osob a vzniká vlivem nuceného pobytu v uzavřeném prostoru. Obdobný jev se vyskytl například u polárních výprav

v minulém století. Dnes je tento jev odborně zkoumán v rámci uvažovaných cest na Mars (Rusko, NASA aj.) a je považován za jeden z nejzávažnějších problémů ohrožujících tuto cestu.

„Ponorka“ bývá vyvolána situací, kdy jsou lidé nuceni být dlouhodobě v uzavřeném prostoru, ve kterém dochází k opakujícím se podnětům, které není možné ignorovat. Projevuje se narůstajícím napětím, odporem, netolerancí a nesnášenlivostí. Snadno vzniká i mezi blízkými lidmi, kteří spolu za běžných okolností velmi dobře vycházejí, ale ocitnou se v situaci, kdy není možné kontakt mezi sebou alespoň krátkodobě přerušit. Stručně řečeno, v takové situaci, kteří jsou stále jen spolu, si pro maličkosti začínají lézt na nervy. Štve nás, když je někdo dlouho v koupelně, slyšíme neustále se opakující vzpomínky, historky, vtipy, kterým se směje již jen vyprávějící. Rozčilují nás běžné

zvuky jako smích, tělesné projevy nebo cinknutí lžice o talíř. Máme potřebu se někým schovat, být od ostatních mimo vymezený prostor. Nárůst projevů napětí nebývá zcela vědomý, proto ani vysoká míra sebeovládání nemusí stačit k zvládnutí případné emoční reakce.

Máte-li pocit, že to vinou ponorkové neurozy nevydržíte a každou chvíli vybuchnete, zkuste možné postupy, které se osvědčily ve výrazně kritičtějších situacích, než jaké zažíváme nyní – při závalu horníků v Chile v roce 2010, uvěznění mladých chlapců v thajské jeskyni v roce 2018, u jeskyňářů při závalu a podobně. Prvním krokem je zachování určité rutiny (fešší to kosmonauti i vojáci), tzn. domluvit se na pravidlech a programu. Vytvořit si plán činnosti a soustředit se na ně, aniž bychom se nechali odvádět myšlenkami na situaci kolem karantény. Významnou roli hrají i fyzické aktivity – s dětmi kreslení, plastelína, origami. Pro

dospělé, pokud jsme nezapomněli, šití, pletení, modelaření, úklid. Ale i zacvičit si v malém prostoru pomáhá. Důležité je i to, nechít se hádat, vyčítat si, nemluvit o citlivých věcech druhého, protože může nastat lavinový efekt. Významné je také umět si sdělit – nechci se hádat, je toho na mě hodně, musím to vydýchat. Význam má humor, i ten „černý“.

Naladte se pozitivně a uvědomte si, že jsme v dnešním úspěšném světě dostali úžasnou příležitost věnovat se jeden druhému. Pokud však máte pocit, že je toho na vás moc a potřebujete o tom mluvit s někým nezaujatým, můžete nám zavolat. Naši terapeuti a manželští poradci jsou pro vás připraveni každý všední den na tel. č. 776 806 475. Naše služby jsou anonymní a bezplatné.

PhDr. Jaroslav Dostál
Poradna pro rodinu a manželství
Chomutov
www.curzu.cz

Jak si přivydělat na rodičovské dovolené

Na rozdíl od mateřské dovolené jsou pracovní podmínky na rodičovské dovolené mnohem volnější. Je možné pracovat u stávajícího zaměstnavatele, pro jiného zaměstnavatele či zahájit samostatnou výdělečnou činnost. V případě stávajícího zaměstnavatele může muž či žena vykonávat pracovní činnost na základě jiného pracovního vztahu, který bude mít rozdílnou pracovní náplň než ve stávající pracovní smlouvě. Stejně tak je u jiného zaměstnavatele možné vykonávat výdělečnou činnost odlišnou od činnosti u stávajícího zaměstnavatele, popřípadě je potřeba písemný

souhlas stávajícího zaměstnavatele. Dále zákon ženám i mužům umožňuje z rodičovské dovolené nastoupit do pracovního procesu a po nějakém čase, dle uvážení pečujícího o dítě, se zase vrátit zpět na rodičovskou dovolenou.

Délku rodičovské dovolené si žena (či muž) může zvolit sama, avšak zaměstnavatel je povinen ze zákona nabídnout stejnou či jinou pracovní pozici v souladu s pracovní smlouvou pouze do tří let věku dítěte. Dále je to pouze na vzájemné domluvě, zda bude zaměstnavatel ochoten na svého zaměstnance počkat déle či dojde k rozvázání pra-

covního poměru za předpokladu, že by dotyčná/ý chtěla pečovat o dítě do čtyř let jeho věku.

O rodičovský příspěvek, který žena nebo muž pobírá na rodičovské dovolené, je potřeba požádat na úřadě práce, na oddělení státní sociální podpory. Může o něj požádat i rodič, kterému nevznikl nárok na peněžitou pomoc v mateřství a o narozené dítě pečuje. Od 1. 1. 2020 se celková výše příspěvku zvýšila na 300 000 Kč a v případě vicerčat na 450 000 Kč. Jak už bylo řečeno, délku čerpání příspěvku si pečující o dítě volí sám a dle toho se vypočítává měsíční částka příspěvku. Vyšší

příspěvku lze měnit, samozřejmě stále v závislosti na délce poskytování příspěvku. Lze tak činit jednou za tři měsíce. Stejně tak mají rodiče možnost se na rodičovské dovolené, a tedy i v čerpání rodičovského příspěvku, vystřídat. Nárok na příspěvek zaniká při dosažení čtyř let věku dítěte či při vyčerpání celkové výše příspěvku (300 000 Kč/450 000 Kč). Rodičovský příspěvek je nezávislý na výdělečné činnosti, a tak v případě příjmů z výdělečné činnosti dochází k jejich souběhu.

Martina Klausová, DiS.
sociální pracovnice
Sociální centrum Kamenná

Exekuce nepadne z čistého nebe aneb jaký je průběh exekučního řízení

Je nutné si uvědomit, že žádná exekuce „nespadne jako blesk z čistého nebe“. Zpravidla ji předchází nějaký „pokus o smír“ nebo jiná forma připomenutí toho, že je nutné závazek uhradit. Exekuční řízení je zahájeno ve chvíli, kdy byl věřitelův návrh na nařízení exekuce doručen exekutorovi.

Následně exekutor zašle dlužní-

kovi výzvu ke splnění závazku a stanoví mu na uhrazení lhůtu 30 dnů. Jestliže nedojde k uhrazení, exekutor začíná vydávat tzv. exekuční příkazy a postihovat majetek dlužníka. Exekuci lze v jednom řízení provést více způsoby tehdy, nepostačuje-li jeden ze způsobů provedení exekuce k uspokojení věřitele. To znamená, že exekuci je možné vymáhat těmito

způsoby – prikázáním pohledávky z dlužníkovy účtu neboli „obstavením“ bankovního účtu (dlužník si v tento okamžik může ze svého zablokovaného účtu jednorázově vyzvednout dvojnásobek životního minima), srážkami ze mzdy, zřízením exekutorského zástavního práva na nemovitost, zajištěním či zabavením movitých věcí (vybavení

domácnosti – většinou elektroniky), poté může následovat jejich prodej (v dražbě), prodej nemovitostí (bytů, domů, pozemků...) či podniků. Samotné exekuční řízení je skončeno vymožením pohledávky nebo na návrh věřitele.

Bc. Šárka Merglová, DiS.
sociální pracovnice
Sociální poradna Kamenná



Zábradlí pro obyvatele Svahové

Především starším občanům pomůže nově vybudované zábradlí do ulice Svahová. Na podnět místních pracovní skupina chomutovského magistrátu zbudovala zábradlí, které usnadní chůzi do kopce (a v zimních měsících i z vrchu) z Děvínské ulice do Svahové. Pracovníci skupiny vykopali jamky, do nichž zabetonovali sloupky, na které poté navařili samotné zábradlí. Fotografie zachycuje průběh prací při instalaci nového zábradlí.

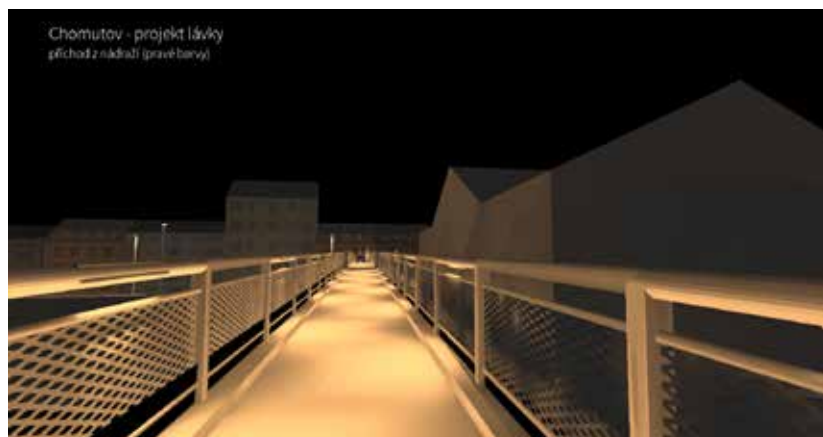


Parkovací stání v Mostecké ulici

Město chystá v Mostecké ulici podél hlavní silnice mezi křižovatkami s ulicemi Kosmonautů a Sluneční vybudování podélných parkovacích stání. Ty budou umístěny do volných ploch mezi silnicí a stávajícími chodníky. Navrženo je minimálně 23 parkovacích stání, která budou vytvořena z betonové vsakovací dlažby. Zároveň budou osvětleny přechody pro chodce u křižovatek s ulicemi Kosmonautů a Tomáše ze Štítého. Mezi těmito křižovatkami bude vytvořeno také nové veřejné osvětlení.

Lávka k nádraží bude jako nová

Na začátek druhé poloviny roku město plánuje rekonstrukci a modernizaci části lávky přes silnici I/13 z ulice V Alejích a navazující na lávku přes kolejíště hlavního nádraží. Práce budou probíhat ve dvou etapách, silnice I/13 bude po celou dobu stavby průjezdná v omezeném režimu – v každém směru jeden jízdní pruh. Lávka bude po celou dobu rekonstrukce uzavřena, včetně části přes koleje. Obchůzná trasa povede ulicí V Alejích do ulice Št. kpt. Kouby, podchodem pod silnicí I/13 a tratí do Lipské ulice a dále ulicí Nádražní. Bohužel, jiným bezpečným způsobem nelze obchůznou trasu naplánovat. Termín uzavírky je plánován na období od června do října.



Za Zborovskou bude zklidněná zóna

Kompletní rekonstrukce uličních prostor vnitrobloku Za Zborovskou plynule naváže na opravovanou komunikaci v Bezručově ulici. Z důvodu zachování obslužnosti řešeného území bylo nutné tyto dvě akce vzájemně zkoordinovat. Předpoklad zahájení stavebních prací vychází na přelom června a července. Vnitroblok je navržen jako zklidněná obytná zóna bez chodníků a s nejvyšší dovolenou rychlostí 20 km/h. Většina vozovek bude jednosměrných. Prioritou záměru je zpříjemnit zdejší bydlení v centru města, tedy opravit uliční prostory, komunikace, navýšit počty parkovacích stání. Celý vnitroblok pak bude osvětlovat nové moderní úsporné osvětlení.

Cena Jiřího Popela z Lobkovic se letos uděluje po šestnácté

Za šíření dobrého jména města, pozitivního ovlivnění veřejného života ve městě a podobné dobré skutky mohou lidé do konce dubna nominovat osobnost na Cenu Jiřího Popela z Lobkovic.

Návrhy musí obsahovat odůvodnění, proč by osoba měla být oceněna, výčet jejích činností a zásluh i životopis osobnosti. K návrhu musí být připojen kontakt na navrhovaného i navrhovatele a v případě nežijící osobnosti i kontakt na její nejbližší příbuzné. Připojit lze i publikační

přehled nebo novinové články o činech navrhovaného. Rada statutárního města rozhodne, kdo z navržených kandidátů obdrží Cenu Jiřího Popela z Lobkovic v roce 2020.

Návrhy je možné zasílat do konce dubna na e-mailovou adresu s.skubova@chomutov-mesto.cz nebo na adresu Statutární město Chomutov, odbor vnějších vztahů, Silvie Škubová, Zborovská 4602, 430 28 Chomutov. Obálka by měla být označena slovy NOMINACE JPL.

Více informací je k dispozici na webu cenajpl.chomutov-mesto.cz/#nominace.

V loňském roce získaly ocenění dvě ženy. Tanečnice a krasobruslařka Dagmar Knížetová za výuku společenského tance a chování a také za reprezentaci na krasobruslařských závodech. Marie Grimlová si ocenění zasloužila především pro své pedagogické působení ve speciální mateřské škole pro děti se středním a těžkým mentálním postižením a kombinovanými vadami. Pro

práci s handicapovanými dětmi vypracovala také několik speciálních programů.

Cenu Jiřího Popela z Lobkovic uděluje město od roku 2005. Při prvním ročníku ji získalo hned deset osobností. Mezi nimi například in memoriam chomutovský lékař Josef Fučík, dále pedagog a ředitel chomutovského gymnázia Zdeněk Petráček, zápasníci v řeckořímském zápase Jiří Kormaník a Bohumil Kubát, zasloužilý bojovník II. a III. odboje Jiří Zenáhlík a další. Celkem cenu získalo již 53 osobností.

Termín besedy je posunutý

Vzhledem ke zrušení pořádání kulturních a společenských akcí se posouvá termín přednášky ze série SmartTalk s názvem Metody výslechu a získávání informací s kriminálním psychologem, právníkem a bezpečnostním analytikem Ondřejem Kubíkem. Přednáška by se tedy měla v městském divadle uskutečnit 16. října.

Ondřej Kubík je uznávaný slovenský expert na psychologické posuzování věrohodnosti, vyšetřovací a kriminální psychologii,

psychologii práva, psychologii propagandy, psychologii extremismu, technologii propagandy a psychologii informační bezpečnosti. Více než deset let působil jako odborný konzultant policejního sboru.

Večer přiblíží metody výslechu a získávání informací i poznatky z psychologie využívané v trestně-právních situacích. Návštěvníci se dozví, jak se liší výslech mladistvých, dospělých či osob s nižším intelektem.

Knihovna je uzavřena, můžete si půjčit knihu on-line

Chomutovská knihovna je kvůli vyhlášení nouzového stavu uzavřena, přesto čtenáři nepřijdou o výpůjčky knih. Mohou si je totiž půjčit elektronicky.

Z webu Palmknihy mají lidé možnost si půjčovat zdarma tři e-knihy na 31 dní prostřednictvím on-line katalogu Tritius, který najdou na stránkách Chomutovské knihovny. Podmínkou je platná registrace v knihovně a platný e-mail uvedený u čtenářského konta.

Vypůjčené e-knihy jsou dostupné pro mobilní zařízení se systémem Android nebo iOS, dále pro čtečky eReading.cz C-TECH

Lexis, START 2, START 3, 4 Touch Light nebo Onyx Boox. Výrobci jiných čteček, jako je např. Amazon, Pocketbook a Microsoft nesouhlasí s tím, aby vypůjčené knihy šly na jejich čtečkách přečíst.

Čtenář se nejprve na stránkách www.chomutovskaknihovna.cz přihlásí do svého čtenářského konta, do vyhledávacího pole zadá heslo „e-knihy“ a zvolí možnost eReading.cz. Vybere si požadovaný titul a zadá volbu „Půjčit e-knihu“. Dále stačí jen odsouhlasit podmínky a knihu si stáhnout do svého zařízení.

Inzerce

Nominujte na Cenu Jiřího Popela z Lobkovic

Za přínos v nejrůznějších oblastech veřejného života můžete navrhnout žijící i nežijící osobnost, která se zasloužila o šíření dobrého jména města Chomutova.

Návrhy zasílejte nejpozději do 30. dubna 2020.

cenajpl.chomutov-mesto.cz

JIŘINA SALONOVÁ

Před dvěma lety se pustila do zajímavého oboru. Prodává cukrářské potřeby v ulici Jakoubka ze Stříbra. Před patnácti lety, když byla na mateřské, ji chytlo pečení. Postupně se stalo jejím velkým koníčkem, který vyústil v otevření speciálky, kde amatérské pekařky a cukrářky najdou vše nejen na zdobení a tvarování výtvorů, ale i polevy, hotové náplně a krémy a mnoho dalších surovin. Podle jejích slov jí dělá velkou radost, když jí zákaznice nosí ukázat nebo fotí jejich upečené dobroty. Obchůdek jim pomáhá pečení posunout o několik úrovní výše.

VÝZVA

Znáte místního malého podnikatele, ke kterému už roky rádi chodíte nakupovat nebo využíváte jeho služby a mělo by se o něm více vědět? Napište nám na adresu pavlina.nevrla@gmail.com nebo zavolejte na číslo 774 564 894. Těšíme se na nová setkání.

IVA SKÁLOVÁ MONIKA VOKŘÁLOVÁ

Obě dámy najdete v prodejně Barevný ráj v Podkově. U paní Ivy chtěla náhoda, že se dostala před pětadvaceti lety do prodejny barev a laků bývalého podniku Vodních staveb, kde začínala jako samouk. Získáváním informací z plechovek, letáků a hlavně praxí se stala odborníkem ve světě barev. Práce se jí stala koníčkem. Před dvaceti lety našla skvělou kolegyni Moniku. Prodejnu před časem získala. Obě sázejí na individuální přístup, dobré poradenství a na to, že mají či seženou i speciální barvy. Díky tomu se jim zákazníci vracejí.

Válcovny za války a těsně po ní – 1. díl



V roce 1887 se začala psát historie výroby trubek v Chomutově. Tehdy německá firma Mannesmann koupila místní zkrachovalý podnik Krušnohorská železářská a ocelářská společnost a začala zde zavádět výrobu trubek. O tři roky později, v roce 1890, vznikla po mnoha pokusech první bežešvá trubka, která podnik proslavila po celém světě. Nová trubka se stala základem místní výroby a hospodářského růstu Chomutova.

O chomutovských válcovnách během války a v poválečném období přinášíme dvojici článků. V neděli 9. října 1938 dorazily jednotky německého prvního tankového pluku z Erfurtu do Chomutova. Podnikové sířeny tuto událost oznámily celému podniku a městu. Na tento signál se práce v podniku zastavila a dělnictvo se shromáždilo na nedalekém chomutovském náměstí. Obyvatelé nově zřízené Sudetské župy byli zlákáni sliby Henleinovy Sudetoněmecké strany. Ta slibovala německým nezaměstnaným a dělnictvu, které se před válkou nacházelo v těžké situaci, zlepšení podmínek, nové pracovní příležitosti a představovala jim vzorný sociální

systém v říši.

Mannesmannovy závody byly jako jeden z nejdůležitějších podniků Sudetské župy začleněny do říšského průmyslu. Podnik v Chomutově se stal součástí koncernu Mannesmannových závodů v Düsseldorfu. Mezi roky 1938 a 1939 výroba vzrostla o více než 45 procent. V letech 1940 a 1941 podnik těžil především z válečné konjunktury. Naproti tomu se výroba i celý vývoj podniku plně podřídlily válečné výrobě. Závod dodával trubky například do Ruska. Tyto dodávky před napadením Sovětského svazu Německem tvořily v chomutovských Mannesmannových závodech značnou část výroby a většinu vývozu. Byly to zpravidla velké výrobní partie. Dodávky pro Promsarjoiport v Moskvě přebírali v Chomutově sovětské technici. Sovětský svaz byl velkým a dobrým zákazníkem. Dodávky byly plněny až do napadení Sovětského svazu v roce 1941.

Nejvyšší výroby v podniku bylo dosaženo v roce 1943, kdy bylo vyrobeno 91 252 tun výrobků. V roce 1944 již výroba klesala v důsledku rozvráceného válečného hospodářství, projevujícím se nedostatkem materiálu

a energií v důsledku osvobozování rozsáhlých oblastí Sovětského svazu, Rumunska, Polska a části západní Evropy.

Pro válečné účely byla v podniku vyráběna zejména munice a pláště dělových hlavních. Mimoto tam byla ve výrobě řada součástí pro tanky, dopravní prostředky, potrubí letadel, hlavně „panzerfaustů“, ale i trubky pro energetiku, chemický průmysl a také značný objem trubek pro těžbu a dopravu ropy na ropných polích v Rumunsku a na západní Ukrajině.

Stupňujícím se problémem pro závod byl nedostatek pracovních sil, protože již od léta 1939 začala říše v Sudetské župě povolávat na vojnu mladé muže. Zpočátku jen v omezené míře, ale od roku 1940 se počet odvedených zvýšil na zhruba 400. V roce 1943 již odvod přesáhl 900 lidí. Ti byli velmi těžko nahrazováni, protože odvedenci byli většinou kvalifikovaní dělníci průmyslových podniků z celých Sudet.

Proto již v červenci 1939 začala říše v Sudetech ostře uplatňovat vlastní pracovní právní předpisy. Patřila mezi ně i nařízení upravující pracovní dobu žen a mladistvých. Mladiství do šestnácti let směli pracovat v nutných případech až 10 hodin denně, nejvíce však 48 hodin týdně. Mladiství nad šestnáct let a ženy musely v nutných případech pracovat až 10 hodin denně, ne však více než 56 hodin týdně.

Zhruba do konce roku 1942 byli do chomutovských válcoven nasazováni převážně německí dělníci z méně důležitých podniků a institucí. Jejich počet sahal zhruba ke dvěma stovkám. V této době bylo v podniku průměrně asi čtyřicet dělníků cizích národností. V létě 1941 přišlo do podniku na dvě

stě válečných zajatců. Tento počet vzrostl do prosince 1942 na 662. Další změna se udála na začátku roku 1943, kdy vzhledem k situaci na frontách musely narychlo narukovat další tisíce vojáků. V důsledku toho klesl počet pracovních nasazených Němců na průměrných třicet, naproti tomu prudce vzrostl počet nasazených cizích dělníků.

Zajatci různých národností byli v Chomutově ubytováni v několika oddělených zajateckých táborech. Nejhorší podmínky měli sovětské váleční zajatci, kteří měli velmi přísný režim. Byli nejhůře živeni a ubytováni. Na rozdíl od zajatců ze Západu neměli spojení s domovem. Zacházení s nimi oproti ostatním zajatcům bylo mimořádně kruté.

Pracovní morálka v podniku v této době nebyla dobrá a stejně tak tomu bylo i s kvalitou výroby, která trpěla nedostatkem kvalifikovaných a zručných dělníků schopných zvládnout složitou výrobu. Ke konci války se také začaly množit sabotáže práce ze strany válečných zajatců, nejvíce se o to přičinili pracující Češi a někdy dokonce i samotní zaměstnanci.

I přes velké pracovní nasazení místních obyvatel a obtížnost práce byly mzdy dělníků navýšeny jen nepatrně. Nejlépe na tom byli zaměstnanci podniku v prosinci 1943, kdy si kvalifikovaný dělník vydělal za hodinu 1,06 marky. Zato výdělek nekvalifikovaného dělníka se v té samé době pohyboval kolem 66 feníků za hodinu.

Šestého května 1945 byla v Mannesmannröhrenwerke G. m. b. H. Komotau úplně zastavena jakákoliv výroba, protože firma byla vyrozuměna, že v několika následujících hodinách je nutno počítat s obsazením Chomutova Rudou armádou.

TAJEMSTVÍ DEPOZITÁŘE CHOMUTOVSKÉHO MUZEA



CECHOVNÍ TRUHLIČKA BEDNÁŘŮ

Ve sbírkách muzea nalezneme pod inv. č. N 76 malý skvost – truhlíci chomutovského cechu bednářů, datovanou rokem 1670. Vykládaná truhla o rozměrech 28 × 54 × 37 cm má na přední straně čtyři černé sloupky a, což je mnohem zajímavější, roztomilé kování ve tvaru soudku v prostoru kolem klíčové dírky. Jak dokládá fotografie uveřejněná r. 1934 v německé vlastivědě,

byl tento sbírkový kus v majetku muzea již v první polovině 30. let 20. století. V 80. letech byla truhla kompletně zrestaurována. Její vysokou uměleckou a historickou hodnotu zvyšuje i pětice jmen vyrytých na truhle, patřících zřejmě členům bednářského cechu (či snad mistrům truhlářům – zhotovitelům truhly?). Uvedeni jsou Hans Batzelt, Andreas Müller, Gotfried Metzger, Daniel Winisch a Christoph Heger. Podařilo se poodhalit identitu poslední jme-

nované osoby, tedy Christoph Hegera, který v Chomutově podle berní ruly (1654) žil a pracoval nejprve jako bečvář (vyráběl např. bečvy – sudy z tvrdého dřeva „černého“), choval 2 krávy a 9 sviní a měl 9,1 strychu polnosti. Po 16 letech změnil sortiment, stal se bednářem (vyráběl např. dřevěné nádoby z „bílého“ měkkého dřeva), povýšil na společenském žebříčku a jeho jméno se ocitlo na truhle.

Mgr. Jan Hirsch

Oblastní muzeum Chomutov

Chomutovská ROSKA se uvedla mezinárodní akcí se cvičením



ROSKA, spolek pro podporu pacientů s roztroušenou sklerózou,

má od loňského prosince pobočku i v Chomutově. Začátkem března se

ROSKA poprvé představila veřejnosti, když se připojila k Maratonu MaRS, což je 24hodinový mezinárodní maraton cvičení pro pacienty s roztroušenou sklerózou i bez ní.

Chomutovští organizátoři pozvali pacienty, členy jejich rodin i sympatizanty ke cvičení do tělocvičen jirkovského gymnázia a chomutovské střední školy ESOZ Na Průhoně. Na obou sportovištích byla na programu třičtvrtěhodina kompenzačního cvičení a po přestávce stejná porce jógy. Jednou z cvičících byla i někdejší členka chomutovské městské rady Kamila Vrtišková. „Roztroušená skle-

róza je onemocněním nervového systému, ale promítá se do pohybového aparátu. Takže pro nás, pacienty, je pohyb ještě důležitější než pro zdravé lidi. Když se hýbeš a cvičíš, tělo se ti odvděčí,“ ví Kamila Nováková, která pravidelně běhá a cvičí jógu. Jak dodává, takový přístup jí i po dvaceti letech s nemocí umožňuje žít plnohodnotný život.

ROSKA Chomutov zve do svých řad pacienty, ale i zdravé zájemce o členství. Kontaktovat lze Šárku Hnilíčkovou-Vargovou na telefonním čísle 774 226 056 nebo na facebooku ROSKA Chomutov.

Pracovnice sociálních služeb radí i v rádiu

Na základě mnohaleté spolupráce obdržela v lednu loňského roku ředitelka Sociálních služeb Chomutov Alena Tölgová nabídku z rádia Český rozhlas Sever k hostování v živém vysílání. Jedenkrát měsíčně tak měli posluchači možnost seznámit se se zajímavými tématy, která přednesly pracovnice sociální poradny, vedoucí

pracovnice nebo ředitelka organizace.

Pro některé účinkující bylo vysílání v rádiu premiérou a zejména ti museli, oproti ostříleným aktérům v médiích, bojovat s počáteční trémou. Při výběru témat byla pozornost zaměřena nejen na palčivé otázky dluhové a finanční problematiky, ale také na problémy zaměstnávání po padesátce, zvládání

životních změn či odcizení ve vztahu. Hovořilo se také o životě s hyperaktivním dítětem nebo o tom, jak mluvit s dětmi o smrti. Pracovnice sociální poradny Kamenná také nabídla posluchačům možnosti řešení situace, když senior přestane být soběstačný.

Živé vysílání pokračuje i letos. Posluchači se mohou těšit například na

diskuzi o problematice opatrovnictví nebo bezdomovectví, ale také o exekucích ve vztahu k zaměstnanosti. Stranou nezůstane ani velmi aktuální chudoba, stárnutí populace, dobrovolnická činnost. Rozebírána budou i velmi citlivá témata, jako jsou umírání a paliativní péče nebo příprava dětí na rozpad vztahu rodičů.

Noclehárnu pro ženy a denní centrum provozuje organizace K srdci klíč

V Kochově ulici nově funguje noclehárna pro ženy a nízkoprahové denní centrum pro lidi bez přístřeší. Služby poskytuje organizace K srdci klíč. V budově již od roku 2016 funguje noclehárna pro muže. „V průběhu poskytování této služby jsme zjišťovali další potřeby sociální pomoci a vznikla myšlenka noclehárny pro ženy. Denní nízkoprahové centrum obě tyto služby doplňuje,“ uvedl ředitel organizace

Karel Komárek.

Noclehárna pro ženy má kapacitu dvou lůžek a v současné době je zcela dostatečná. Zařízení funguje od 19. hodiny večerní do 7. hodiny ranní. Podmínkou pro přijetí je slušné chování a hygienické návyky klientů. To samé platí i u klientů mužské noclehárny či denního centra. „Služby mohou využívat lidé bez přístřeší od 18 let. Musí se zde chovat slušně, neak-

ceptujeme agresivní nebo vulgární chování,“ upozornila vedoucí zařízení Hana Pitterlingová.

Nízkoprahové denní centrum může v jednu chvíli navštívit až dvanáct klientů, mohou zde být až dvě hodiny. „Mezitím si mohou vyprat a vysušit své oblečení, vysprchovat se, koupit si kávu nebo zdarma získat potraviny z potravinové sbírky. Také mohou dostat oblečení ze sociálního šatníku. K dis-

pozici jim je sociální poradenství,“ vyjmenovala Hana Pitterlingová. V jednu hodinu se v denním centru podává polévka s pečivem. Zařízení je přístupné od 8 hodin ráno do 18 hodin večer.

Noclehárny i denní centrum fungují každý den v roce. Kdo by chtěl zařízení a jeho klientům pomoci, může přinést nepotřebné oblečení, obuv, deky, spacáky či hygienické potřeby.

Sociální šatník nabízí oblečení, nádobí i hračky

Sociálně potřební obyvatelé mohou využít služeb sociálního šatníku. Služba je určena pro ty, kteří se ocitli v nelehké životní situaci, zejména pro lidi bez přístřeší, obyvatele azylových domů, ubytoven, osoby v hmotné nouzi, osoby propuštěné z výkonu

trestu, osoby postižené mimořádnou událostí či živelními pohromami.

Sociální šatník nabízí ošacení, obuv, nádobí, hračky i podobně. Osoby bez přístřeší mohou čerpat materiální pomoc jednou až dvakrát měsíčně. Na tyto osoby se nevztahuje

povinnost doložení písemné žádosti. Uživatelé docházející z azylových domů a ostatní příjmové skupiny mohou čerpat materiální pomoc jednou měsíčně, a to vždy na základě písemné žádosti, kterou vystaví příslušný odbor - oddělení hmotné

nouze, sociální kurátor, případně sociální pracovník vysílající organizace.

Šatník se nachází na Husově náměstí 38 a je přístupný každé úterý a čtvrtek od 12 do 14 hodin. Více informací poskytnou pracovníci na telefonním čísle 604 409 567.

Letošní Sokrates byl ve znamení čísla dvanáct



Dvanáct různých škol nejen z regionu se sešlo při příležitosti již dvanáctého ročníku prezentace Sokrates 2, každoroční přehlídky vyšších odborných a vysokých škol, která proběhla na začátku března v prostorách Podkrušnohorského gymnázia v Mostě. Jak vyplynulo z úvodních slov samotných pořadatelů, Okresní hospodářské komory v Mostě ve spolupráci s Úřadem práce ČR, letošní ročník se odvíjel ve znamení dvanáctky. „Jelikož se jedná o dvanáctý ročník a je přítomno dvanáct škol, přál bych všem zúčastněným zástupcům a vystavovatelům úlovek alespoň dvanácti studentů,“ vtipně zahájil svůj proslov Josef Švec, jednatel odborné

sekce vzdělávání OHK Most.

Mezi těmito dvanácti školami se prezentovala i Střední průmyslová škola a Vyšší odborná škola Chomutov, která má své nezastupitelné místo především mezi školami středními, nicméně se snaží uhájit svou pozici i mezi vzdělávacími subjekty v oblasti studia pomaturitního, bakalářského typu.

V době úpadku vyšších odborných škol byla patrná snaha především o znovuprobuzení zájmu o učební obory, jež se více orientují na praktické poznání, v kontrastu s čistě teoretickými znalostmi získanými při studiu na vysoké škole. „Jelikož je základnou vyšší odborné školy škola průmyslová,

je učební plán zaměřen hned na dva obory, a to veřejnou správu a výpočetní techniku. Jedná se o denní tříleté studium zakončené absolutoriem,“ uvedla učitelka Dana Žižková.

Letošní ročník Sokrates 2 nebyl ničím výjimečný, reklamní bannery, videospoty, prezentace, prospekty, letáky, propagační dárkové předměty, zkrátka přímý marketing. Všechny školy se snažily přesvědčit o své kvalitě a přilákat studenty ke studiu. Zda se jim to podařilo, mohli na místě posoudit žáci maturitních ročníků, kteří na výstavu dorazili, aby v čase předmaturitním doladili svá rozhodnutí.

Informatiku se děti učí formou hry



kladní škole Březenecká. „Děti se aktivně zapojily do výuky počítačových dovedností, převážně formou her, kvízů a malování. S učitelem, který tyto dětské skupiny vyučuje, využívají interaktivní tabuli i všechny počítače,“ uvedla ředitelka školy Vladimíra Nováková.

V rámci dílen si budoucí žáci vyzkoušeli práci s náradím. Děti navštěvují školu v doprovodu svých učitelů s radostí a chutí. Nejenže se seznamují s novými technologiemi, ale také se připravují na vstup do základní školy.

Od loňského září děti z mateřských škol Kundratická a 17. listopadu pravidelně navštěvují nové učebny informatiky a dílen na zá-

Chomutovská škola zvítězila v soutěži programátorů

Že i dětská hračka může být předmětem soutěžního klání budoucích programátorů CNC obráběcích strojů, se přesvědčili žáci Střední školy technické, gastronomické a automobilní Chomutov, kteří se zúčastnili celostátní soutěže vyhlášené firmou Dormer Pramet Šumperk. Tou hračkou bylo oblíbené jajo.

Úkolem soutěžního týmu bylo navrhnout, vyprojektovat a vyrobit na CNC obráběcích strojích tuto hračku. Soutěže se zúčastnilo dvacet týmů z celé republiky. Odborná komise hodnotila originalitu, vzhled a také funkčnost výrobku. „V této nároč-

a zároveň zajímavé soutěži obsadili naši žáci první místo, které dokládá, že příprava žáků na škole je na velmi dobré úrovni,“ doplnil ředitel školy Jiří Mladý.



Inzerce

Hledáme

šikovné malířky na domácí práce

Malování cínových figurek
Práce se syntetickou barvou a ředidlem
Jsme spolehlivá firma, v ČR již 26 let

Kontakt:
Hana Marhanová, telefon: 733 609 027
e-mail: JorArt@seznam.cz
Andrea Průšová, telefon: 775 658 333



Atherm – strojírenství, s.r.o., Dukelská 5779, 430 01 Chomutov

NABÍZÍ TYTO PRACOVNÍ POZICE

Obsluha a seřizovač CNC ohraňovacího lisu

Požadujeme:

- SŠ odborné vzdělání – obráběč kovů, zámečnick, mechanik seřizovač
- Dobrou znalost technické dokumentace
- Základy CNC programování, praxe na ohraňovacích lisech NUTNOSTI
- Vysoké pracovní nasazení, pečlivost
- Pracovní náplň: Obsluha ohraňovacího lisu

SVÁŘEČ CO₂

Požadujeme:

- SŠ odborné vzdělání – zámečnick, mechanik seřizovač
- Dobrou znalost technické dokumentace
- Praxe minimálně 2 roky
- Vysoké pracovní nasazení, pečlivost
- Pracovní náplň: Svařování CO₂, TIG

TECHNIK VE STROJÍRENSTVÍ

Požadujeme:

- Úplně střední odborné vzdělání technického směru
- Velmi dobrou znalost technické dokumentace se strojírenským

zaměřením • Zákl. znalost kreslení 2D a 3D (AutoCAD a Solidworks), kancelář. balík Office • Praxe není nutná – znalosti ano, možnost absolvent • Vysoké pracovní nasazení, pečlivost, kolektivní přístup
Pracovní náplň: Příprava výkresové dokumentace

ZÁMEČNÍK

Požadujeme:

- SŠ odborné vzdělání – zámečnick, mechanik seřizovač
- Dobrou znalost technické dokumentace
- Praxe minimálně 2 roky
- Vysoké pracovní nasazení, pečlivost
- Svářečský průkaz výhodou
- Pracovní náplň: Montování ocelových konstrukcí, obsluha kovovýřezných strojů

U VŠECH POZIC NABÍZÍME:

- Zajímavé platové ohodnocení
- Měsíční prémie
- Příplatky za práci přesčas
- Příplatky za práci v sobotu
- Příspěvek na stravování
- Bonusový systém a další benefity
- Modernizovaný strojový park
- Firemní akce
- Firemní pracovní oděv a obuv
- Zaměstnancům plně hradíme vzdělávací kurzy – svářečské, obsluha VZV, vazačské zkoušky (nově i obnova či doplnění)

Zájemci kontaktujte Martina Sochra na tel.: 724 275 027

Soutěž prověřila schopnost poskytnout první pomoc

Pro čtyřčlenná družstva žáků osmi základních chomutovských škol se konal 1. ročník regionální soutěže s názvem Nebojím se poskytnout první pomoc. Soutěž uspořádala Střední odborná škola energetická a stavební, Obchodní akademie a Střední zdravotnická škola Chomutov ve spolupráci s Obchodním centrem Chomutovka a Zdravotnickou záchrannou službou Ústeckého kraje za podpory partnerů a sponzorů soutěže.

Družstva musela prokázat teoretické znalosti i praktické dovednosti z oblasti první pomoci a samozřejmě i týmovou spolupráci. Čekala na ně čtyři stanoviště – kvíz znalostí a modelové situace, kde museli zvládnout kardiopulmonální resuscitaci, ošetření zlomenin a zástavu krvácení. „Figuranti měli reálně namaskovaná zranění, výkony soutěžních družstev hodnotili zdravotničtí záchranáři a celá soutěž probíhala za běžného provozu obchodního centra,“ uvedla vedoucí učitelka střední zdravotnické školy Marcela Malíková.

Pro veřejnost, žáky základních škol i hosty soutěže byl připravený doprovodný program. V přízemí obchodního domu bylo možné si vyzkoušet kardiopulmonální resuscitaci nebo použití automatického externího defibrilátoru za přítomnosti mluvčího Zdravotnické záchranné služby Ústeckého kraje Prokopa Voleníka. Odborné učitelky ze zdravotnické školy a žáci 3. a 4. ročníku oboru vzdělání zdravotnický asistent měřili krevní tlak, index tělesné hmotnosti a edukovali o správném mytí včetně možnosti vyzkoušet si ve speciálním boxu pomoci fluorescenční emulze a UV světla, zda má jedinec správně umyté ruce.

Před hlavním vchodem do OC Chomutovka byl zaparkovaný OC nejnovější sanitní vůz a zájemci si ho mohli prohlédnout s výkladem záchranářů.

Všichni soutěžící převzali účastnické listy a drobné dárky. Na třetím místě se umístilo družstvo základní školy Kadaňská, druhé místo vybojovala základní škola Březenecká.



Vítězný tým základní školy Duhová cesta neskrýval radost a nadšení.

„Věříme, že soutěž splnila účel. Žáci umí něco nového, pro život velmi důležitého – pomoci druhým a nebát se zasáhnout. Zároveň všichni doufáme, že nabyté doved-

nosti nebudou muset ve svém životě prokazovat. Jak zmínil tiskový mluvčí Prokop Voleník, správné zvládnutí předlékařské první pomoci znamená pro nemocného nebo zraněného zvýšenou šanci na život,“ doplnila Marcela Malíková.

Školáci vyvěsili vlajku pro Tibet



Základní škola v ulici Akademika Heyrovského si stejně jako mnohá města, univerzity, školy a kulturní instituce již řadu let připomíná statečný odboj Tibeťanů proti anexi světovou komunistickou mocností Čínou.

Tentokrát se před školou shromáždili žáci 5. a 9. ročníku, kteří si vyslechli motivační projev ředitele před plánovaným krátkým

projektovým dnem. Na ten již však vzhledem k uzavření škol nedošlo. „Každopádně cítíme s malým národem, který se nevzdal a jehož vrcholní představitelé nepoklonkují, nýbrž hrdě se postaví jasně přesile. Pro devátáky je téma zároveň propojením s učivem o II. a III. odboji statečných lidí v posledních osmdesáti letech našich moderních dějin,“ uvedl ředitel školy Miloš Zelenka.

Žáci se zajímali o šikanu

Téma šikany a kybershikany probírali žáci pátého ročníku základní školy Školní s komisařkou policie Miroslavou Glogovskou. Žáci se zajímavou a poutavou formou dozvěděli, co je to šikana, jak se chovat v případě, když je dítě šikanováno nebo se dozví o šikaně svého kamaráda. Debata se vedla i o tom, co vlastně šikana není.

Žáci si vyzkoušeli zdobení porcelánu

Jako ve filmu Holky z porcelánu si připadali žáci Základní školy speciální a Mateřské školy v Palachově ulici, kteří jeli na exkurzi do porcelánky Thun v Klášterci nad Ohří.

Během návštěvy si mohli prohlédnout vlastní provoz porcelánky, projít její prostory, podívat na výrobu porcelánu a také si vlastními silami vyzkoušet, jak je náročné

ozdobit talířek či hrneček. „Někdo potřeboval velkou pomoc, jiný to zvládl téměř sám, ale všichni si pak domů odnášeli nejen spousty pěkných zážitků, ale také příslib, že až se jejich výrobky vypálí v peci, dostanou je poštou do školy a budou si je moci nechat na památku,“ uvedla ředitelka školy Jana Pernekrová.





TECHNICKÉ SLUŽBY města Chomutova

1 PEVNÁ STANOVISŤE (VELKOOBJEMOVÝCH KONTEJNERŮ)

V současné době je ve městě zprovozněno 14 stání s pravidelným celoročním přistavováním kontejnerů. Každé stanoviště je vybaveno vlastním harmonogramem přistavování kontejnerů na velkoobjemový odpad, vyjma stanoviště Bělohorská, kde jsou kontejnery umísťovány provizorně. Seznam stanovišť je uveden v tabulce.

2 OBJEDNÁVÁNÍ VELKOOBJEMOVÝCH KONTEJNERŮ

Možno objednat kontejnery o obsahu 1; 6; 9; 10 a 14 m³ na telefonních číslech: 474 651 971, 474 651 438-9, DISPEČINKU mob.: 731 411 775

v provozních hodinách: celoročně od pondělí do pátku 6.30-15.00 hod. Možnost objednání odtahu mot. vozidla odtahovou službou po dohodě s dispečerem.

Bližší informace k bodům

1 a 2 – ved. provozu Ing. Jaroslav Dolník, tel.: 474 651 981, mob.: 731 411 754, e-mail: j.dolnik@tsmch.cz

3 VELKOOBJEMOVÝ ODPADEK – SBĚRNÉ DVORY A MÍSTA

Obyvatelé města mohou ve sběrných dvorech a místech odevzdávat zdarma velkoobjemový odpad – starý nábytek, pneumatiky, elektroodpady – staré spotřebiče, nebezpečné odpady. Není nutno tyto odpady odkládat na stanoviště ko-

TSMCH ZAJIŠŤUJÍ:

- › čištění a celoroční údržbu silnic a místních komunikací,
- › údržbu veřejné zeleně,
- › údržbu veřejného osvětlení a dopravní signalizace,
- › provoz odpadového hospodářství, odvoz odpadů a separaci odpadů,
- › svoz odpadů velkoobjemovými kontejnery,
- › autodopravu, odtahovou službu,
- › pohřební služby (nonstop),
- › správu hřbitovů.

munálního či separovaného odpadu a vystavovat se tak postihu za vytváření černých skládek. Sběrné dvory mohou využívat také podnikatelské subjekty. **TSMCh provozují ve městě 2 sběrné dvory a 2 sběrná místa:**

Sběrné místo – Jiráskova 4597
út, čt: 9.00–18.00; st, pá: 8.00–16.00 so: 8.00–16.00; ne: 10.00–13.00

Sběrné místo – Kamenná 5163
po: 12.00–16.00, st: 08.00–12.00

Sběrný dvůr – U Větrného mlýna 4605
po–pá: 7.00–15.00

Sběrný dvůr – skládka Pražská
1. 11.–31. 3. po až pá: 7.00–15.30
1. 4.–31. 10. po až pá: 7.00–17.00; so: 7.00–14.00

4 BIODPAD

Rodinné domy jsou vybaveny kompostejnery o objemu 120 (140) litrů, sídlištní zástavba nádobami objemu 1100 l. Do těchto nádob patří biologicky rozložitelný odpad – ořezky ovoce a zeleniny, odpad ze zeleně, zejména listy, tráva, shrabky, drobné větve, piliny. Všichni obyvatelé města mohou zdarma odevzdávat bioodpad na kompostárnu umístěnou v areálu skládky v Pražské ul. Otevírací doba viz. Sběrný dvůr – skládka Pražská a sběrné místo Jiráskova. Od roku 2020 je zajištěn odběr jedlých olejů a tuků na výše uvedených sběrných místech a dále na stanovištích v Chomutově viz www.tsmch.cz.
Informace k bodům 3 a 4 – ved. provozu Ing. Marek Pohl, tel.: 474 651 981, mob.: 731 411 753, e-mail: m.pohl@tsmch.cz

PEVNÁ STANOVISŤE VELKOOBJEMOVÝCH KONTEJNERŮ

M. Pujmanové 4016 | Ak. Heyrovského 4844 | Sokolská 4410

20.4.–24.4.	18.5.–22.5.	15.6.–19.6.	13.7.–17.7.	10.8.–14.8.	7.9.–11.9.	5.10.–9.10.	2.11.–6.11.	30.11.–4.12.
-------------	-------------	-------------	-------------	-------------	------------	-------------	-------------	--------------

V. Nezvala 4093 | Bělohorská 3446 | Kosmova u garáží | Nové Spořice 4718

30.3.–3.4.	27.4.–30.4.	25.5.–29.5.	22.6.–26.6.	20.7.–24.7.	17.8.–21.8.	14.9.–18.9.	12.10.–16.10.	9.11.–13.11.	7.12.–11.12.
------------	-------------	-------------	-------------	-------------	-------------	-------------	---------------	--------------	--------------

Březenec 4750 | 17. listopadu 4793 | Kamenná 5110 | Kamenný vrch 5286

6.4.–19.4.	4.5.–7.5.	1.6.–5.6.	29.6.–3.7.	27.7.–31.8.	24.8.–28.8.	21.9.–25.9.	19.10.–23.10.	16.11.–20.11.	14.12.–18.12.
------------	-----------	-----------	------------	-------------	-------------	-------------	---------------	---------------	---------------

Skalková 5284 | Výletní 5264 | Písečná 5034

14.4.–17.4.	11.5.–15.5.	8.6.–12.6.	7.7.–10.7.	3.8.–7.8.	31.8.–4.9.	29.9.–2.10.	26.10.–30.10.	23.11.–27.11.	21.12.–23.12.
-------------	-------------	------------	------------	-----------	------------	-------------	---------------	---------------	---------------

VÝVOZNÍ TERMÍNY BIODPADŮ Z NÁDOB O OBJEMU 120 LITRŮ Z DOMÁCNOSTÍ PRO ROK 2020

Oblast 1	Hutnická, Šípková, Kamenný vrch – Canaba, Jarní, Jasmínová, Tomáše ze Štítného, Dostojevského, Želivského, Politických vězňů, Krátká, Přemyslova, SNP Maroldova, Přísečnická, Scheinerova, Kpt. Jaroše, Kosmonautů, A. Muchy, U Kamencového jezera, Jirkovská, Zadní Vinohrady 4671, Karla Buriana 4645, Kundratická 4398, Selská 3592, Krátká 4316, Politických vězňů 3925, Zadní Vinohrady 4671, Karla Buriana 4645	1.4., 15.4.–25.11. středa (sudý týden) + 9.12.
Oblast 2	Čelakovského, Mozartova, Gutenbergova, Vilová, Schubertova, Vaníčková, Macharova, Kollárova, Škroupova, Jungmannova, Moravská, Koperníková, Jeseniova, Jezerní, Londýnská, Vrchlického, Okrajová, Stromovka, Štefánikovo náměstí, Škroupova, Blatenská (spodní část), Buchenwaldská, Zborovská, Palackého 4445	8.4., 22.4.–18.11. středa (lichý týden) + 2.12.
Oblast 3	Blatenská (po Husovu), Rooseveltova, Lidická, Šafaříkova, Jiráskova (po Kostnickou), Husova, Erbenova, Havlíčkova (po Kostnickou), Hornická (po Kostnickou), Bezručova (po Kostnickou), Kostnická + zezadu Zengerova, Husova 2900	14.4.–24.11. úterý (sudý týden) + 8.12.
Oblast 4	Bezručova (od Kostnické), Hornická (od Kostnické), Jiráskova (od Kostnické), Havlíčkova (od Kostnické), Roháčova, Václavská, Lužická, Děvinská, Potoční, Pod Černým vrchem, Osadní, Luční, Polní, Karlovarská, Černovická, Pražská – od PČR až za skládku, Ctiborova, Jugoslávská, Sladkovského, Žerotínova, Svahová 4961, 4956, Černovická 4402, 4466	7.4., 21.4.–17.11. úterý (lichý týden) + 1.12.
Oblast 5	28. října, Arbesova, Beethovenova, Dolní, Grégrova, Jakoubka ze Stříbra, Karolíny Světlé, Klostermannova, Libušina, Na Bělidle, Na Moráni, Na Příkopě, Partyzánská, Puchmayerova, Revoluční, Riegrova, Selská, Šmilovského, Táboritká, U Plynárny, U Větrného mlýna, V Přírodě, Vikové-Kunětické, Vodní, Vršovců, Zd. Štěpánka, Zd. Štěpánka 3973, Libušina 3240, Na Moráni 4877, Vikové-Kunětické 1952, Riegrova 3643, Arbesova 3764	10.4., 24.4.–20.11. pátek (lichý týden) + 4.12.
Oblast 6	Baráková, Blatenská – okály, Dobrovského, Jabloňová, Kozinova, Letní, Lipanská, Na Lucině, Na Spravedlnosti, Na Vyhliďce, Pod Lesem, Pod Strání, Pod Strážištěm, Šrobárova, Tylova, U Třešňovky, V Zahradách, Ve Strání, Winterova, Blatenská 4907	13.4.–23.11. pondělí (sudý týden) + 7.12.
Oblast 7	Blanická, Elišky Krásnohorské, Hraničářská, Kosmova, Sadová, Slezská, Sládkova, Sukova, Třebízského, Zdravotnická, Lipská, Kostelní, Mýtná, Sadová 4865, TJ Veros Lipská – parkoviště, Slezská 5385	6.4., 20.4.–16.11. pondělí (lichý týden) + 30.11.
Oblast 8	Adámkova, Alešova, Čermákova, Dvořákova, Karla Čapka, Kmochova, Krušnohorská, Na Průhoně, Podhorská, Resslerova, Trocnovská, U Filipových rybníků, Višňová, Železniční, Klicperova, Krušnohorská 5630, Adámkova 4647, Alešova 3080	2.4., 16.4.–26.11. čtvrtek (sudý týden) + 10.12.
Oblast 9	Dukelská, Fibichova, Fügnerova, Kadaňská, Komenského, Kukařova, Osvobození, Palachova, Sokolská, Št. kpt. Kouby, V Alejích	9.4., 23.4.–19.11. čtvrtek (lichý týden) + 3.12.
Oblast 10	Bělohorská, Čechova, Max. Gorkého, Daliborova, Haškova, Holečková, Kochova, Křížkova, Legionářská, Meisnerova, Mjr. Šulce, Rokycanova, nám. Dr. Beneše, Pionýrů, Prokopova, Purkyňova, Rokycanova, Smetanova, Spořická, Školní 3634, Kochova 4986, Dr. Jánského 4588, Poděbradova 1307, Mostecká 3860	3.4., 17.4.–27.11. pátek (sudý týden) + 11.12.

Termíny jsou uvedeny první jeden nebo dva a poslední, ostatní jsou pravidelné dle oblastí svazu – pondělí až pátek, sudý nebo lichý týden. Zelenomodrý text – kontejnery 1 100 litrů.

OBJEDNÁVKY služeb lze dále zajistit na DISPEČINKU: tel.: 474 651 971, mob.: 731 411 775 a 24hod. službě ELEKTRODISPEČINKU mob.: 731 411 785

KŘÍŽOVKA V tajence najdete citát anglického spisovatele Arthura C. Clarka „(tajenka), určitě nikam nevede.“

POMŮCKA: EBANO, KOPT, NUN, VELES	ANGL. PLYN	MODEL AUTOMO- BILKY KIA	ANGLICKY DOSPĚLÍ	SRUB VZNIKLY ČINNOSTI MORSKÝCH VLN		LÁTKA SCHOPNÁ ZPŮSOBIT SMRT	DO DNA (HOVOR)	ŘECKY STEJNY	BOULE		MEGAVOLT	OBYVATEL LAOSKA	LABUŽNÍK		JEŽ (KNIŽNĚ)	ZKR. KREVNÍHO TLAKU	ČÁST ZISKU	KLADNÉ ELEKTRODY
DIAGRAM					PATŘÍCI JEMU					ŘÍMSKÝCH 1950				VODA AUTRALSKÝ PÍSTOS				
POSTAVA VERDIHO OPERY					ČLOVĚK ZE VZDÁLENÝCH KRAJIN EINSTEINOVY INICIÁLY					MUŽSKÉ JMÉNO (14.2.) ČÁST VLAKU								
SEHRANOST							ZKR. MEZINÁRODNÍ OLYMPIJSKÝ VÝBOR ŠIMRAT				ČÍSLOCE OSM JINYM ZPŮSOBEM					ANGL. NE ŽLÁZNATĚ LIDSKÉ ÚSTROJÍ		
	VÝZNAMNÝ AMERICKÝ FOTOGRAF (ANSEL, 1902- 84)	JE MOŽNO JMÉNO POLITIKA ANDROPOVA				SLUHA V LIVREJ ČLEN VESLAŘSKÉ POŠADKY						CITOSLOVCE BOLESTI ČÁST ÚZEMÍ			PŘEDLOŽKA KONEJŠIT			
CITOSLOVCE PODIVU					DĚDINA POTIŽ				ČLENKA SOUBORU ŘÍMSKY 2					CHOMÁČE ROSTLIN ČLEN STARO- SLOVANSKÉHO KMENE				
CITOSLOVCE DUSÁNÍ				SPOJKA SOLI KYSELINY JODOVODI- KOVÉ			ANGOLSKÉ SIDLO ŘÍMSKY 55						STROJ NA ZPRACOVÁNÍ MATERIÁL TLAKEM TRIKOTY				ALUMINIOVÁ FOLIE	HOŘKÉ NAPOJE
DESETINA HEKTARU			Tajenka 1 ZMRZLÁ VODA													ZN. ASTATU ZN. DRACHMY		
MUŽSKÉ JMÉNO (18.12.)									ANGL. KDYŽ	POHYBLIVÁ PLOCHA SLOUŽÍCÍ K ŘÍZENÍ LODI PĚSTITELSTVÍ								
DOHOD- NOUT								NĚM. JÁ USPOŘADAT					ČÁST ATOMU POTŘEBY K SÍTI					
	PROZOR	KALENDÁŘ PRO DENNÍ ZÁZNAMY SLOVEN. OREL					MIMO- ZEMŠTAN DOMÁCKY OLIVER					SEVEROŽÁ- PAD DOMÁCKY LUCIE			OSMÝ DEN PO VELKÉM CIRKEVNÍM SVÁTKU	CHEM. ZN. BISMUTU NEKŇUBA		
ZN. MOUKY			KÓD ALŽÍRSKA NĚM. DRAMATIK (FRIEDRICH)			ANGL. NEBO HORNÍ TOK BEROUNKY			VĚTŠÍ OBYTNÉ DŮMY TRENÉR					OSAHÁNÍ ZÁKLADNÍ ZÁKON				
ZÁKRSKY					OČASATÝ OBOŽÍVEL- NÍK BAKTERIE					ZDE ZKRATKA TELEVIZ- NÍCH NOVIN				ÚLOHY NOVÁ EVROPSKÁ MĚNA				
NĚM. JEŠTĚ				Tajenka 2 BRNĚNSKÁ UNIVERZITA													LEŠTIDLO	LET. SPOL. AUSTRÁLIE
ŽENSKÉ JMÉNO (2.10.)							NÁŠ ŠACHISTA ŘÍMSKY 1002				VALIT JAKÁ							
	PŘEPRAVKA	STAROBÝLÝ DECHOVÝ HUDEBNÍ NÁSTROJ FRANCOVKA				BOJ CESTOVNÍ KANCELÁŘ (ZKR.)				VÝPRAVA V POUŠTI MOKNOUT								
EVROPSKÉ MŮRE					EMOCE LYŽAŘSKÁ DISCIPLINA				ZKR. ODĚVNÍ TVORBY TRÉNING (ŘÍDCE)			INICIÁLY HERCE VETČEHO JEZDIT NA LYŽÍCH		SPZ HRADCE KRÁLOVÉ	OBCHODNÍ AKADEMIE MLADÉ DOMÁČHO ZVÍRETE			
ANGL. SILNÉ SVĚTLÉ PIVO				LYŽE ASFALT				POJIVO OZDOBA NA ŘETÍZEK					PRAŽSKÁ SPZ POROUČET			ODRAŽENÉ (HUD.)	LUČNÍ POROSTY	
ROZPRAŠO- VAČ					PŘEDLOŽKA	PRŮRVA RYBA ŘÁDU MÁLOOST- NÍCH								ČERNIDLO MICHANY NÁPOJ				
SPISOVÁ ZNAČKA			Tajenka 3 RADOŠTNĚ												DOMÁCÍ ZVÍŘE ZN. VOLTAMPÉRU			
	TEMNO	PROSTŘEDEK K MAZÁNÍ MORSKÝ PTÁK									VYROBENÁ Z TĚŽKÉHO KOVU							
SMĚR						OFOUKNOUT OKRESNÍ MUZEUM (ZKR.)					DRUH PEČIVA ANGL. ČERV					TELEVIZE ČESKÝ POLITIK MINULÉ ÉRY		
SVALOVINA ZVÍRAT					ŘEMEN NA ŘÍZENÍ KONÍ STUPEN CITLIVOSTI FILMU				JEDNOTKA VÝKONU ŘADOVÁ ČÍSLOVKA						JMÉNO SPIS. BRADBURYHO DOMÁCKY LEONA			
ANGL. ESO				ANGL. SPISOVATEL (MARTIN, 1949-) NÁZEV HLÁSKY				BOXÉRSKÝ ÚDER SPZ NOVĚ ZÁMKY					VERVA ZKR. NACISTICKÉ TAJNÉ POLICIE					INIC. MONTANDA
STAROSLO- VANSKÝ BŮH, OCHRÁNCE STÁD						STŘEDNÍ ÚTOČNÍK							LYŽAŘSKÉ DISCIPLINY					
ČISTIČÍ PROSTŘE- DEK						SOLNÝ PEŇ VTLAČENÝ DO OKOLNÍCH HORNIN							LYŽAŘSKÁ DISCIPLINA					

Skutečně ušetříte vybudováním vlastního zdroje tepla?

Mohou vaši odběratelé výrazně ušetřit přechodem na vlastní zdroj tepla? Na to jsme se zeptali Karla Mihala, ředitele ACTHERM Distribuce, s.r.o., dodavatele tepla a teplé vody v Chomutově.



Co si myslíte o nabídkách firem, které stále častěji oslovují majitele bytů a předsedy SVJ s nabídkami na vybudování vlastního zdroje vytápění, např. tepelnými čerpadly, plynovou kotelnou apod.?

Prezentované úspory za teplo vyjadřují na papíře velmi dobře, realita však bývá odlišná. V nabídkách nejsou zpravidla uvedeny veškeré nákladové položky, které zákaz-

níkovi skutečně s novým zdrojem vzniknou. Například náklady na odpojení nebo úroky z poskytnutého úvěru, pozáruční opravy, údržba, obsluha, povinné revize, kontroly apod. Pokud již tyto nákladové položky v nabídce naleznete, pak jsou zpravidla výrazně podhodnoceny. V některých případech je dokonce v kalkulaci ceny tepla opomenuto umožňování vložených prostředků

SVJ anebo náklady na znovupořízení zdroje po jeho dožití. Naopak bývá nadhodnocena účinnost či životnost zdroje.

Firmy jim ale slibují levnější cenu tepla, jak to tedy je?

Pokud by byly uváděny všechny položky, které budou odběratelé nakonec platit, mnohdy nevychází instalace a provoz těchto zařízení lépe než z CZT (centrální zásobování teplem). Především je ale třeba pamatovat na komfort. Dálkové teplo nabízí minimálně stejnou tepelnou pohodu jako v případě vytápění plynem nebo tepelným čerpadlem, ale mnohem vyšší úroveň pohodlí. Jedinou starostí zákazníka je vlastní otočení ventilu na radiátoru. Zákazník sice přestane být závislý na CZT, ale rázem bude „závislý“ na vývoji cen el. energie či zemního plynu.

A co vliv na životní prostředí?

Často je zákazníkovi uváděno v nabídkách, že se jedná nejenom o úsporné, ale i o ekologické řešení. Je prokazatelné, že s příchodem plynových kotlen do našeho města se zhorší lokální imisní situace, a to především v centru města a na sídlištích. V případě CZT je zpravidla jeden komín za městem, který navíc prošel nákladnou ekologizací, kdy došlo ke snížení emisí na minimum. Je tak skutečně proti logice „přesouvat“ komíny do měst. Česká republika je v oblasti dálkového vytápění na předních místech EU a představuje vzor pro další státy.

Děkujeme za rozhovor.

Našich odběratelů si vážíme a vždy jim rádi poradíme.

www.acthermdistribuce.cz

	4	2		9		6	7	
	3	9	7	6	8	2	1	4
8	7	6				3		
4	9			3	5			8
3	6		8	2		9	5	
2	5	8	9		1		6	3
9			3				7	
6	1		2				4	
7	2		4	8	9	1	3	6

			8	1	7			
	1	5	9	7	2			
	9							6
		7		5	8	6	1	
8	4		3	2		5		
2		6				8		4
	6		2	1	9			
						2	5	3
4					5			

				9	5			
		6						
9	4	7						
1			8				5	4
2						1		
				6				
8			1					
			5				2	
							7	6

OSMISMĚRKA V místech dnešní radnice se původně nacházela (tajenka).

V	A	C	I	K	S	T	L	I	C	H	V	A
Y	E	V	O	R	Y	S	A	C	O	Z	P	
P	O	P	I	S	Y	N	E	L	I	S	R	
M	R	K	Ř	T	K	N	S	O	A	P	A	
A	D	A	Č	I	A	O	O	N	R	L	Š	
R	Á	L	Š	S	D	E	S	I	O	E	A	
R	M	T	P	U	R	A	N	T	L	Ť	N	
R	O	Z	O	D	L	C	Š	I	R	I	A	
D	N	V	C	O	D	E	R	Ů	A	B		

ODUSIT, PSANEC, VEPŘI, KREDO, BILIONY, RANTL, KOPRA, OCASY, POPIS, DOZOR, ŠPICL, SPLEŤ, KOSTRA, RAMPY, DOSLOV, NOMÁD, CLONITI, PRAŠULE, PRAŠAN, LICHVA, VZTLAK, SKICA, PRINC, ŠTOLA

VTIPY O ZVÍŘÁTKÁCH

Pan Novák povídá svému sousedovi: „Váš pes mi pokousal tchyni.“

Soused je z toho hrozně špatný, moc se omlouvá a pak nabízí i finanční kompenzaci. „Ale kdepak,“ usmívá se pan Novák. „Já bych toho vašeho psa naopak moc rád koupil!“

Malý mamut se ptá maminky: „Půjdu do nebe, až umřu?“ „Spíš do muzea.“

Co to znamená, když v řadě třiceti netopýrů, visících hlavami dolů, sedí jeden s hlavou vzhůru? Omdlel!

Máme skvělého psa na hlídání. Stále ho hlídáme, aby neutekl, nic nezničil nebo aby něco či někoho nesežral!

Ráno jsem viděl sousedku, jak si povídala se svojí kočkou, jako by jí to zvíře mohlo rozumět. Upřímně, odpoledne jsme se tomu s mým psem dost zasmáli.

Zazvonil divný chlap. „Já jdu na ten inzerát, že dáte pejska do dobrých rukou,“ říká. „Jdete pozdě, už tu byl jiný před vámi,“ slyší odpověď. „Aha... A něco jiného k snědku byste neměli?“



DONALDSON
CZECH REPUBLIC s.r.o.

NABÍRÁME NA TYTO POZICE

ELEKTROMECHANIK

 náborový příspěvek 30 000,-

- SKLADNÍK / SKLADNICE
- DISPEČER / DISPEČERKA
- PLEATER (technik plísovacího stroje)

 474 616 610



CONTROLLER FINANČNÍ ANALYTIK

- KURZY ANGLIČTINY
- SLUŽEBNÍ MOBIL
- SLUŽEBNÍ POČITAČ

 474 616 614



 NABÍZÍME ZAMĚSTNANECKÉ BENEFITY

info na www.donaldson.jobs.cz

PRŮMYSLOVÁ ZÓNA KLÁŠTEREC NAD OHŘÍ

Chatová osada Jachta u Máchova jezera

Levné ubytování s polopenzí
v chatkách se sociálním zařízením.

IDEÁLNÍ PRO RODINNOU DOVOLENOU
trampolína • minigolf • dětské hřiště atd.



www.JachtaMachovoJezero.cz • www.CtyrlistekMachovoJezero.cz • tel.: 604 809 688

VYŘEŠTE DVBT-2!

Televize přes satelit
nebo internet **ZDARMA!**

Tel. 778 880 006

Jste páťáci a máte zájem o sportovní třídu? Pak je tato výzva určena právě vám.

Základní škola Chomutov, Na Příkopech 895
vyhlašuje výběrové řízení do

sportovní třídy

6. ročníku se zaměřením na všeobecný
pohybový rozvoj. Otevřena bude
od 1. září 2020.



Třída je určena pro kluky a dívky ze
současného 5. ročníku.

Přihlásit se je možné:

1. osobně přímo ve škole
2. na telefonu 474 651 418
3. stáhnout si přihlášku na www.3zscv.cz a vyplněnou doručit do školy
4. vyplnit přihlášku elektronicky

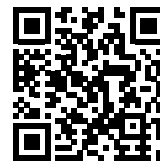
Přihlášku je nutné odevzdat do pátku 10. dubna 2020.

Sportovní test proběhne ve čtvrtek 16. dubna 2020
od 16:00 hodin ve velké tělocvičné škole.

Sportu zdar. Fotbalu a košíkové zvláště.

PODROBNÝ KALENDAŘ
AKCÍ NAJDETE NA WEBU:

www.chomutov-mesto.cz



CHOMUTOVSKÉ NOVINY

Měsíčník pro občany

statutárního města Chomutova •

Evidenční číslo titulu MK ČR

E 11988 • vydává statutární město

Chomutov • adresa vydavatele,

redakce a distribuce: Magistrát

města Chomutova, Zborovská

4602, 430 28 Chomutov • Tiskne

SAMAB BRNO GROUP, a.s. • náklad

22 600 výtisků • distribuce výtisků

zdarma prostřednictvím České

pošty • Pokud noviny nenajdete

ve schránce, kontaktujte redakci.

REDAKCE:

Pavína Nevrlá, šéfredaktor

774 564 894

pavlina.nevrla@gmail.com

INZERCE:

Tomáš Tecl

773 161 747

tecl@regvyd.cz

Tomáš Branda

608 964 165

t.branda@chomutov-mesto.cz

Ladislav Paták

777 575 000

patak@regvyd.cz

Sezonu krasobruslařů ukončila účast na mistrovství republiky

Těsně před tím, než začala platit omezení kvůli šíření koronaviru, proběhlo v Pardubicích Mistrovství České republiky žactva, mladšího žactva a nejmladšího žactva v krasobruslení. Pro Kateřinu Červenkovu a Daniela Karlíka i jejich Krasobruslařský klub Chomutov šlo o vrchol a, jak se vzápětí ukázalo, také o poslední závod sezony.

Oba chomutovští závodníci se představili v kategorii nejmladšího žactva a Kateřina Červenková mezi děvčaty obsadila 21. místo a Daniel Karlík jedenácté. „Je to trochu zkršené, děvčata mají mnohem větší konkurenci, jak při kvalifikaci, tak při samotném mistrovství republiky. Kačenka do nejmladší kategorie bude patřit i příští rok, takže bude mít šanci se výsledkově ještě posunout,“ vysvětluje jednatelka klubu Adéla Pokorná. „Každopádně pro nás je velkým úspěchem i samotná účast na MČR, ne tak dávno

bývaly doby, kdy jsme tak vysoko ani nepomýšleli.“

Za zlepšováním posledních let je podle jednatelky především silný trenérský tým. Přimo na ledě se dětem věnují hlavní trenérka Martina Jelínková, dále Květa Franková, Lenka Matiasová a Marie Mašková. Přípravu na suchu, do které spadají taneční, baletní a atletická průprava, mají na starosti Eva Trčálková, Světlana Dundrová a Jana Hyjánková. „A důležitá je také obětavost rodičů. Když mají přijít výsledky, musí spolupracovat dítě, trenér i rodič,“ dodává Adéla Pokorná.

Že Krasobruslařský klub Chomutov jde výkonnostně nahoru, svědčí kromě republikového šampionátu také účast v celosezonní elitní soutěži Českém poháru, kde kromě zmíněných Daniela Karlíka a Kateřiny Červenkové v právě skončené sezoně úspěšně působily

i Nela Pokorná a Magdaléna Vršitá. „Tam už toho dětí musejí poměrně hodně umět. Pro účast v Českém poháru musejí skládat testy a zvládat některé dvojité skoky, složitější piruety a axely,“ vysvětluje Adéla Pokorná.

KK Chomutov sbírá úspěchy i na

druhé straně věkového spektra. Jeho členka Dagmar Knížetová v uplynulé sezoně na všech soutěžích stála na stupních vítězů, v lednu na světových hrách v Innsbrucku dokonce získala v jedné disciplíně titul mistryně světa a ve druhé se stala vicemistryní.



Talentedé mláďá KK Chomutov, zleva Markéta Mašková, Nela Pokorná, Magdaléna Vršitá

K vítězství Čechů v kanadském Québecu přispěl i Pirát Vojtěch Čihař



Mezinárodní úspěchy se českým hokejistům v posledních letech spíše vyhýbají, na jednu kategorii je ale spoleh. Výběr hráčů do 13 let pod hlavičkou Czech Knights byl na obřím mezinárodním turnaji Pee-Wee v kanadském Québecu opět nejlepší. V posledních třech letech se dostal až do finále, z toho dvakrát vybojoval zlato. Jednou z opor letošního výběru byl i hráč Pirátů Chomutov Vojtěch Čihař junior, jehož otec Vojtěch Čihař je zakladatelem české účasti na tomto turnaji.

„Spokojený jsem úplně nejvíc, protože jsem o turnaji slyšel od táty, hustil do mě, že bych se tam jednou mohl dostat. Chtěl jsem turnaj vyhrát a to se podařilo. Takže jsem šťastnej,“ říká Vojtěch junior.

Letos v Québecu proběhl už 61. ročník. V minulosti turnajem prošli nejlepší světoví hokejisté Gretzky, Lemieux nebo Crosby, z českých třeba v Chomutově známý Michael Frolik nebo odchovanec Pirátů David Kämpf. Turnaj je uznáván jako neoficiální mistrovství světa, je mu věno-

ván obrovský prostor v médiích, kde má velkou sledovanost a stejně tak se těší až neslučitelné podpoře fanoušků přímo v hledišti. Finále se hrálo před více než deseti tisíci diváky a ještě ho v přímém přenosu vysílala televize po celých Spojených státech a Kanadě.

Systém je krutý, každý tým má garantovaný jen dva zápasy – když oba prohraje, končí. A Czech Knights začali prohrou s École Fardette Vert Et Noir, 25. týmem žebříčku v Kanadě. „Vedli jsme 3:0, ten třetí gól jsem dal já. Asi jsme si mysleli, že už to dohrájeme, ale pak přišel hrozně smolný gól, kdy jejich bek vystřelil od vlastní modré a puk těsně před gólmánem poskočil, a pak dali ještě gól setinu před koncem třetiny. To nás položilo a 3:4 jsme prohráli,“ vylíčil Vojta prohru v zápase, ve kterém měl dokonce na dresu kapitánské céčko. „Asi nás trochu zaskočilo, že jsme hráli v obrovské aréně a že se na nás dívají čtyři tisíce lidí. Ještě jsme s tím nebyli srovnání.“

S québeckými poměry se čeští mladíci brzy sžili a dál už jen vítězili, a to jak v soutěžních zápasech, tak v přátelských, kterými byl turnajový program zpočátku prokládán.

Nejlepší výkony si nechali na závěr, kdy v semifinále porazili 15. tým Kanady Central Ontario Wolves 5:0 a ve finále pátý tým amerického žebříčku Mid Fairfield Jr. Rangers 3:0. „Měli jsme to pod kontrolou. Sice párkrát jeli třeba dva na jednoho, ale na naši gólmanku neměli,“ pochválil Vojta jedinou dívku v týmu, brankářku Sparty Praha Danielu Novákovou. Se závěrečnou sirénou propukla česká radost. „Naskákali jsme všichni na gólmanku a bránu jsme odhodili skoro až k modré čáře, jak jsme byli šťastní.“ Za vítězství dostali Czech Knights medaile a také pohár. S tím se ale jen vyfotili a nechali ho pořadatelům, kteří na něj přípevný štítek s názvem vítězného družstva.

Vítězství v Québecu je pro každého mladého hokejistu největším úspěchem dosavadní kariéry, Vojtěch Čihař junior ale mívá mnohem výš. „Chtěl bych se dostat do NHL, ale smířil bych se i s AHL, s famou NHL nebo tady s extraligou. Úplně nejradší bych chtěl hrát za Las Vegas, protože jsou to taky Knights, nebo za Chicago. Tam hraje můj nejoblíbenější hráč Patrick Kane,“ uzavírá hokejista nastupující za 7. a 8. třídu Pirátů.

Foto: Zoopark – Helena Hubáčková

Zoopark se probouzí stejně jako příroda

Jaro v chomutovském zooparku probudilo zvířata ze zimního spánku nebo je vylákalo ze zimoviště zpět do venkovních expozic. Letošní teplá zima však měla za následek, že medvědi hnědí neusnuli tvrdým spánkem, ale spíše jen podřimovali. Ze zimoviště se zpět do voliéry vrátili kolpíci

bílí, s narůstajícími teplotami ho opustí i pelikáni, plameňáci, volavky ruské či někteří papoušci. „Zoopark se po zimě probouzí podobně jako naše příroda – volně žijící ptáci, kterých je v zoo opravdu spousta, hnízdí a pilně shánějí potravu, jelenovitým roste nové paroží, většina zvířat začala vy-

měňovat zimní srst za letní, na statku se rodí jehňata a kůzlata, v Eurosafari si telátka skotského náhomího skotu a obecně všichni obyvatelé zooparku rádi užijí teplých slunečních paprsků,“ popsala novinky spojené s příchodem jara Helena Hubáčková ze Zooparku Chomutov.





Chomutov si pomáhá



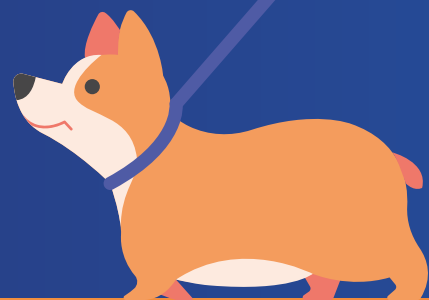
Potřebujete pomoc a nebo
naopak pomoc nabízíte?

- s nákupem jídla nebo léků
- s distribucí roušek
- s potravinovými balíčky*
- s doučováním a výukou
- s venčením domácího mazlíčka

- s čímkoliv jiným

Pomoc je poskytována **ZDARMA**,
u nákupu platíte pouze cenu na účtence z obchodu.

Propojujeme dobrovolníky s těmi, kteří
jejich pomoc potřebují.



* objednávky na 601 00 20 20 od 7:00 do 18:00

www.chomutovpomaha.cz

+420 727 808 505

 chomutovskosipomaha