



Evropská unie
Evropský sociální fond
Operační program Zaměstnanost



MINISTERSTVO
PRO MÍSTNÍ
ROZVOJ ČR

TEMATICKÝ AKČNÍ PLÁN STATUTÁRNÍHO MĚSTA CHOMUTOVA PRO OBDOBÍ 2019 – 2022

NA TÉMA: PODPORA MLÁDEŽE A MLADÝCH DOSPĚLÝCH OHROŽENÝCH SOCIÁLNÍM VYLOUČENÍM

1. revize – změny v návrhové části 1.3



Obsah

<u>Úvod</u>	
1. <u>Analytická část</u>	<u>5</u>
2. <u>Návrhová část</u>	<u>22</u>
3. <u>Implementační část</u>	<u>33</u>
4. <u>Seznam použitých zkratk</u>	<u>35</u>
5. <u>Seznam zdrojů</u>	<u>36</u>

Úvod

Město Chomutov vstoupilo do spolupráce s Agenturou pro sociální začleňování (ASZ) začátkem roku 2016. Jedním z hlavních městem deklarovaných důvodů pro spolupráci bylo zlepšení situace na sídlištích, kde v bytech některých vlastníků dochází ke zvýšené koncentraci sociálně vyloučených osob. V rámci tzv. koordinovaného přístupu byl vypracován Strategický plán sociálního začleňování (SPSZ), jenž je závazným dokumentem pro čerpání prostředků ze tří operačních programů Evropských strukturálních a integračních fondů. SPSZ byl schválen zastupitelstvem statutárního města Chomutova dne 21. 11. 2016. Jde o strategický dokument, který zahrnuje analýzu sociálních témat města a návrhy na jejich řešení. Zabývá se oblastí bezpečnosti, bydlení, zaměstnanosti a oblastí rodiny, mládeže, zdraví či dluhovou problematikou.

V roce 2019 byla provedena významná revize návrhové části Strategického plánu sociálního začleňování pro období 2019 – 2023 (schválena zastupitelstvem statutárního města Chomutova dne 16. 9. 2019).

SPSZ i jeho revize souvisejí mimo jiné s následujícími strategickými dokumenty:

- Komunitní plán rozvoje sociálních a souvisejících služeb v ORP Chomutov 2018 – 2021
- Místní plán inkluze města Chomutova pro období 2019 - 2022 (příloha SPSZ)
- Místní akční plán pro rozvoj vzdělávání ORP Chomutov

Na Strategický plán sociálního začleňování a jeho revizi navazuje nyní předkládaný dokument, tzv. **tematický akční plán na podporu mládeže a mladých dospělých ohrožených sociálním vyloučením**.

Hlavním cílem tematického akčního plánu (TAP) je na základě tematického výzkumu a analýzy provedené metodou stromu příčin a dopadů problému definovat opatření, která podpoří život mládeže a mladých dospělých ohrožených sociálním vyloučením ve statutárním městě Chomutově, s akcentem na mládež žijící na sídlištích. Text je strukturován do tří základních částí: analytické, návrhové a implementační.

V analytické části popisuje dokument hlavní charakteristiky daného tématu, jejich hloubkové příčiny a nejvýraznější projevy. Je zde čerpáno především z tematického výzkumu s názvem Každodennost a potřeby mládeže a mladých dospělých ohrožených sociálním vyloučením, vytvořeného Agenturou pro sociální začleňování (zpracovatel Petr Charvát, červen 2019).

V návrhové části prezentuje tematický akční plán soubor opatření, která je potřeba realizovat na lokální úrovni. Jednotlivá opatření na sebe vzájemně navazují, usilují o dosažení synergie a snaží se systematicky navazovat na opatření definovaná v rámci SPSZ a realizovaná v předcházejícím období spolupráce města s Agenturou. Opatření vychází ze stromu příčin a dopadů problému, vytvořeného v rámci pracovních skupin věnovaných tematice mládeže a mladých dospělých žijících ve městě Chomutově.

V části implementační jsou vymezeny role, aktivity a úlohy Agentury pro sociální začleňování, statutárního města Chomutova a lokálních aktérů v procesu implementace a je popsán mechanismus spolupráce a průběžného vyhodnocování jejich účinnosti.

Všem, kteří se na přípravě tematického akčního plánu podíleli, patří velké poděkování. Jedná se o zástupce neziskových a příspěvkových organizací, politickou reprezentaci i zástupce z řad veřejnosti. Všem srdečně děkujeme za aktivní práci a kreativní přístup.

1. Analytická část

V úvodu analytické části jsou uvedena data týkající se (nejen) mládeže a mladých dospělých (ve věku 15 – 26 let) z oblasti vzdělání, zaměstnanosti, bezpečnosti a dluhů.

Vzdělanostní struktura

Vzdělanostní struktura v Chomutově není uspokojivá, odpovídá však celkové situaci v regionu severozápadních Čech. V důsledku socioekonomického vývoje vykazuje Ústecký a Karlovarský kraj nejnižší vzdělanostní úroveň v České republice.

Typické pro vzdělanostní strukturu v Chomutově je výraznější podíl osob v nižších vzdělanostních kategoriích, to znamená, že mají pouze základní vzdělání či neukončené základní vzdělání. Dalším rysem této struktury je výrazně menší počet vysokoškolsky vzdělaných lidí.

Tabulka č. 1 - Okresy s nejnižší vzdělanostní strukturou - 2011

	průměrný počet let školní docházky	podíl obyvatel s vysokoškolským vzděláním
Sokolov	11,3	6%
Tachov	11,4	6%
Děčín	11,5	7%
Chomutov	11,5	7%
Most	11,5	8%

Zdroj: ČSÚ, SLBD 2011

Vliv na vzdělanostní strukturu v Chomutově měla jistě i situace před rokem 1990, kdy velká část obyvatel města pracovala v těžkém průmyslu na pozicích s potřebou nízké kvalifikace. Vyšší podíl osob v nižších vzdělanostních kategoriích se odráží i v celkovém počtu vysokoškoláků mezi obyvateli Chomutova. V roce 2011 bylo v Chomutově pouze 7 % obyvatel vysokoškolsky vzdělaných, celorepublikový průměr je však 12 %.

Podrobněji viz statistiky MŠMT (2018/2019):

http://www.msmt.cz/vzdelavani/skolstvi-v-cr/statistika-skolstvi/statisticka-rocenka-skolstvi-vykonove-ukazatele?fbclid=IwAR3cmIFHo3MFyQRZ2kP_nFIDUm3N9zQUIZSo49D1fksxN6eZII1woavxsZw

Školství v Chomutově

Na území statutárního města Chomutova se nalézá 10 základních škol a níže uvedené střední školy:

- Gymnázium, Chomutov, Mostecká 3000, p. o.
- Střední škola technická, gastronomická a automobilní, Chomutov, p. o.
- Střední průmyslová škola a vyšší odborná škola, Chomutov, Školní 50, p. o.
- Střední odborná škola energetická a stavební, Obchodní akademie a Střední zdravotnická škola, Chomutov, p. o.

Zaměstnanost v Chomutově

Z analýzy dat o uchazečích o zaměstnání poskytnutých Úřadem práce ČR (kontaktním pracovištěm Chomutov) vyplývá, že k říjnu 2019 bylo v Chomutově celkem 275 uchazečů o zaměstnání ve věku 15 – 26 let (z toho 106 mužů).

Rozčlenění 275 uchazečů ve věku 15 – 26 let dle jejich dosaženého vzdělání:

bez vzdělání - 94 uchazečů,
neúplné základní vzdělání – 8 uchazečů,
ukončené základní vzdělání – 75,
nižší střední odborné až střední odborné vzdělání (výuční list) – 47,
střední odborné vzdělání s maturitou (včetně výučního listu) – 3,
střední odborné vzdělání s maturitou (bez výučního listu) – 41,
střední vzdělání s maturitou (např. gymnázium) – 4,
bakalářské vzdělání – 2,
vyšší než bakalářské vzdělání – 1 uchazeč o zaměstnání.

Více o důvodech předčasných odchodů ze systému vzdělávání viz Výzkum předčasných odchodů ze systémů vzdělávání a problematiky přestupů žáků ze ZŠ na SŠ v Ústeckém kraji (Agentura pro sociální začleňování, duben 2018).

Více o příčinách nezaměstnanosti viz tematický výzkum s názvem Analýza příčin vysoké nezaměstnanosti obyvatel sociálně vyloučených lokalit a jejich nízké odborné kvalifikace - Ústí nad Labem, Chomutov, Dubí, (Agentura pro sociální začleňování, duben 2018).

Mezi hlavní důvody předčasného opouštění školní docházky (ze ZŠ i SŠ) řadí respondenti výše uvedeného výzkumu nedostatek motivace dětí a jejich rodin, nedostatečné studijní a pracovní návyky dětí a jejich rodin, nezájem o vzdělání, nedostatek pozitivních vzorů v rodinách a materiálně slabé a často nefunkční zázemí.

Drogová problematika

Světlo Kadaň, z.s. poskytlo pro účely TAP základní údaje K-centra a terénního programu.

Základní údaje K- centra Chomutov (Světlo Kadaň)

	2018	2019
Celkový počet všech kontaktů	4627	3214

	2018	2019
Počet identifikovaných klientů – nealkoholové drogy celkem	341	243
Z toho mužů	240	185
Z toho injekčních uživatelů drog	298	232
Z toho se základní drogou heroin	2	1
Z toho se základní drogou buprenorfin – zneužívaný	10	8
Z toho se základní drogou metadon – zneužívaný	0	1
Z toho se základní drogou pervitin	314	210
Z toho se základní drogou kanabinoidy	14	22
Z toho se základní drogou kokain/crack	0	0
Z toho se základní drogou extáze	0	0
Z toho se základní drogou halucinogeny	0	0
Z toho se základní drogou těkavé látky	1	1
Z počtu opiáty a/nebo pervitin (součet řádků 4, 5, 6, 7) odhadované procento polyvalentních uživatelů opiátů a pervitinu	9%	9%
Průměrný věk klientů – uživatelů nealkoholových drog	30,9	35,64

	2018	2019
Počet identifikovaných klientů – uživatelů alkoholu celkem	12	14
Z toho mužů	9	12
Průměrný věk klientů – uživatelů alkoholu	40,30	46,6
Počet identifikovaných klientů – uživatelů tabáku celkem	0	0
Z toho mužů	0	0
Průměrný věk klientů – uživatelů tabáku	0	0

Věková struktura uživatelů ze závěrečné zprávy

	2017	2018	2019
< 15	2	3	0
15 – 18	10	12	10
19 – 26	98	109	51
27 – 50	307	305	176
51 – 65	17	17	20
> 65	1	1	0

Terénní program Světla Kadaň, z.s.

Vzhledem k tomu, že klienti nemají povinnost sdělovat v rámci terénního programu svůj věk, jedná se o kvalifikovaný odhad vedoucího terénního programu.

V roce 2018 bylo v terénu pracováno s 9 klienty ve věku 15-18 let (4 uživatelé s primární drogou pervitin a 5 uživatelů s primární drogou marihuana). Ve věku 19-26 let využilo některé z terénních služeb 107 klientů (80 uživatelů s primární drogou pervitin, ale často užívali i marihuanu; a 27 uživatelů s primární drogou marihuana). Z celkového počtu 328 klientů se jedná o 35.4% zastoupení klientů ve věku 15-26 let.

V první polovině roku 2019 některou z našich služeb využily 2 klienti ve věku 15-18 let (oba uživatelé marihuany) a 45 klientů ve věku 19-26 let (40 uživatelů s primární drogou pervitin a 5 uživatelů s primární drogou marihuana). Z celkového počtu 143 tvoří klienti ve věku 15-26 let 32,8%.

Jedná se pouze o uživatele, kteří jsou v kontaktu s terénními pracovníky Světla Kadaň. Celkový počet uživatelů v této věkové skupině bude tedy vyšší.

Bezpečnost

Následující data týkající se mládeže a mladých dospělých poskytnutá Policií ČR a Městskou policií statutárního města Chomutova (MP SMCH).

Policie ČR: Porovnání kriminality spáchané na území statutárního města Chomutov

období	počet pachatelů 15-18 let	počet pachatelů 18-26	celkem TČ	z toho objasněné TČ
1.1.2018 - 31.12.2018	17 osob	145 osob	1511	674
1.1.2019 - 31.8.2019	7 osob	78 osob	950	385

Dle kvalifikovaného názoru ředitele a manažerky prevence kriminality **Městské policie SMCH** tvoří v roce 2018, 2019 z celkového počtu páchaných přestupků řešených městskou policií cca 10 % přestupky páchané osobami ve věku 15 – 18 let (znečištění veřejně prospěšných zařízení a veřejného prostranství – injekční stříkačky, vandalismus, kouření na zastávkách), cca 50 % přestupky páchané osobami ve věku 19 – 26 let (alkohol, prostituce, kouření na zastávkách, vandalismus, doprava, znečištění – injekční stříkačky), cca 40 % přestupků se týká osob 27 let a výše.

V roce 2018 bylo řešeno v rámci působnosti **orgánu sociálně právní ochrany dětí (OSPOD)** celkem 278 mladistvých (trestná činnost, přestupky, výchovné problémy). V letošním roce bylo za 1. a 2. čtvrtletí řešeno 175 mladistvých. Za 3 čtvrtletí 2019 nemá OSPOD prozatím statistiku, ale hrubým odhadem by mělo jít o 70 - 80 mladistvých řešených kurátorem pro děti a mládež.

Dluhy

Předluženost obyvatel je v Chomutově velmi zásadním problémem. Dle mapy exekucí www.mapaexekuci.cz bylo v Chomutově za rok 2017 celkem 29 dětí a mladistvých v exekuci. Oproti tomu ve věku 18 – 29 let bylo v exekuci 1201 osob, což odpovídá podílu ve výši 13 %. V roce 2018 v téže věkové kategorii, tj. 18 – 29 let se podíl osob v exekuci snížil na 10 %..

Z pohledu insolvencí za rok 2018 má město Chomutov celkem 1003, což odpovídá podílu 2,43% osob v osobním bankrotu (www.mapabankrotu.cz). Ve věkové kategorii 18 - 29 let se jedná o 8% osob, což odpovídá 78 osobám v procesu aktivního oddlužení. Porovnání s exekucemi: Ve věkové kategorii 18-29 let se jedná o 10%, tj. 2 188 osob. Rozdíl mezi počtem osob v oddlužení a exekucí odráží dřívější nastavení podmínek pro vstup do oddlužení (legislativní bariéra), příp. nedostatečnou kapacitu dluhového poradenství.

Podle dluhových expertů ASZ spolupracujících z řadou NNO díky podpořeným projektům z výzev KPSVL a vlastní praxe dluhových poradců jsou nejčastějšími dluhy, pro tuto věkovou kategorii:

- zdravotní pojištění
- místní poplatek za svoz komunálního odpadu,
- služby telekomunikací,
- krátkodobé (převážně) nebankovní úvěry,
- nedoplatky u dodavatelů energií,

Dluh na zdravotním pojištění, jeho vznik souvisí z předčasnými odchody ze studia nebo ukončením povinné školní docházky a následně nezaměstnanosti mladých. Obzvláště skončili své vzdělávání v 15 nebo 16 letech jsou na pracovním trhu zpravidla neuplatnitelní, max. formou příležitostných nebo sezónních brigád. Proto často končí v evidenci ÚP ČR jako uchazeči o zaměstnání. Právě s ne / evidencí mladých na ÚP ČR je spojen vznik dluhu na zdravotním pojištění. U dluhu za svoz komunálního odpadu jsou mladí zadlužováni vlastními rodiči, kteří nemohou / nevědí, že mají poplatek za svoz odpadu hradit i za své děti. Častým důvodem je také stěhování rodin a nezměněná adresa trvalého pobytu ve spojení s různými podmínkami poplatků za svoz odpadu, který se napříč městy ČR liší. (legislativní náprava týkající se exekucí dětí a mladistvých je v procesu schvalování).

Zbylé výše uvedené dluhy se vyskytují s o něco nižší četností, mohou být důsledkem předluženosti domácnosti, ve které děti / mladí vyrůstají nebo spojené s ukončením ústavní či ochranné výchovy. V předlužených domácnostech jsou mladí se získáním občanského průkazu potencionálními odběrateli služeb, které jejich rodiče z důvodu vlastní předluženosti čerpat již nemohou (telekomunikace, odběr energií, krátkodobé úvěry). Nebo bývají i důsledkem „snahy“, po ukončení institucionální výchovy, osamostatnit se – snaha získat bydlení, dostatečný příjem. Doprovázející proměnou mající vliv na míru zadlužení mladých je také výskyt sociálně-patologického chování, zhoršený zdravotní stav – fyzický, psychický a sociální překážky nebo nejčastěji kumulace všech uvedených znevýhodnění (doplňného závislostmi na OPL nebo již absolvovaným výkonem trestu odnětí svobody, příp. „podmínky“).

Tematický výzkum Agentury pro sociální začleňování: Každodennost a potřeby mládeže a mladých dospělých ohrožených sociálním vyloučením

Agentura pro sociální začleňování realizovala výzkum s cílem zanalyzovat každodennost a potřeby mládeže a mladých dospělých (15 - 26 let) na 4 chomutovských sídlištích (Březenecká, Kamenná, Písečná a Zahradní – lokality s vyšším podílem osob sociálně vyloučených či sociálním vyloučením ohrožených). Text má přinést pohled cílové skupiny mladých dospělých, kteří tráví volný čas organizovaně, i mládeže, která tráví volný čas neorganizovaně. Analýza/Tematický výzkum **Každodennost a potřeby mládeže a mladých dospělých ohrožených sociálním vyloučením** byla poptávána s cílem prohloubení vstupní analýzy v rámci KPSVL v konkrétním tématu pro potřeby TAP a zamýšlených/připravovaných projektů a intervencí.

Šetření proběhlo na základě rozboru dostupných dokumentů (vstupní analýzy KPSVL, statistických dat ČSÚ, SLBD, analýzy médií) a také prostřednictvím kvalitativního výzkumu, realizací 29 polostrukturovaných rozhovorů s celkem 69 respondenty z řad cílové skupiny a s relevantními institucionálními aktéry. Terénní sběr dat proběhl v dubnu a v květnu 2019 (43 respondentů ze strany cílové skupiny a 26 představitelů institucí a ostatních aktérů).

V Chomutově žilo na konci roku 2018¹ **celkem 48 720 obyvatel** (dle SLBD 2011 celkem 48 328). Počet obyvatel sídlišť Březenecká, Kamenná, Zahradní a Písečná činil v součtu 19 248 obyvatel². Obyvatelé sídlišť situovaných na severozápadě města tedy tvoří bez mála 40 % celkové populace Chomutova. **Obyvatel ve věku 15 – 26 let bylo v Chomutově³ celkem 6 989**, z nichž 6 101⁴ bylo žáků, studentů a učňů.

Na výše uvedených sídlištích se nacházejí 4 základní školy⁵. Ve městě jsou dále také 4 střední školy (Gymnázium; Střední škola technická, gastronomická a automobilní; Střední průmyslová škola a Vyšší odborná škola; Střední odborná škola energetická a stavební, Obchodní akademie a Střední zdravotnická škola).⁶

Aktéři v oblasti volnočasových aktivit mládeže

V oblasti volnočasových aktivit mládeže ohrožené sociálním vyloučením působí na sídlištích zejména **čtyři nízkoprahová zařízení pro děti a mládež⁷** (NZDM), provozovaná organizacemi Světlo Kadaň z. s. (Kámen a Molo) a Oblastní Charita Most (Khamoro a Zahrada).

¹ Zdroj ČSÚ (data k 31. 12. 2018)

² Zdroj ČSÚ (SLDB 2011)

³ Zdroj ČSÚ (SLDB 2011)

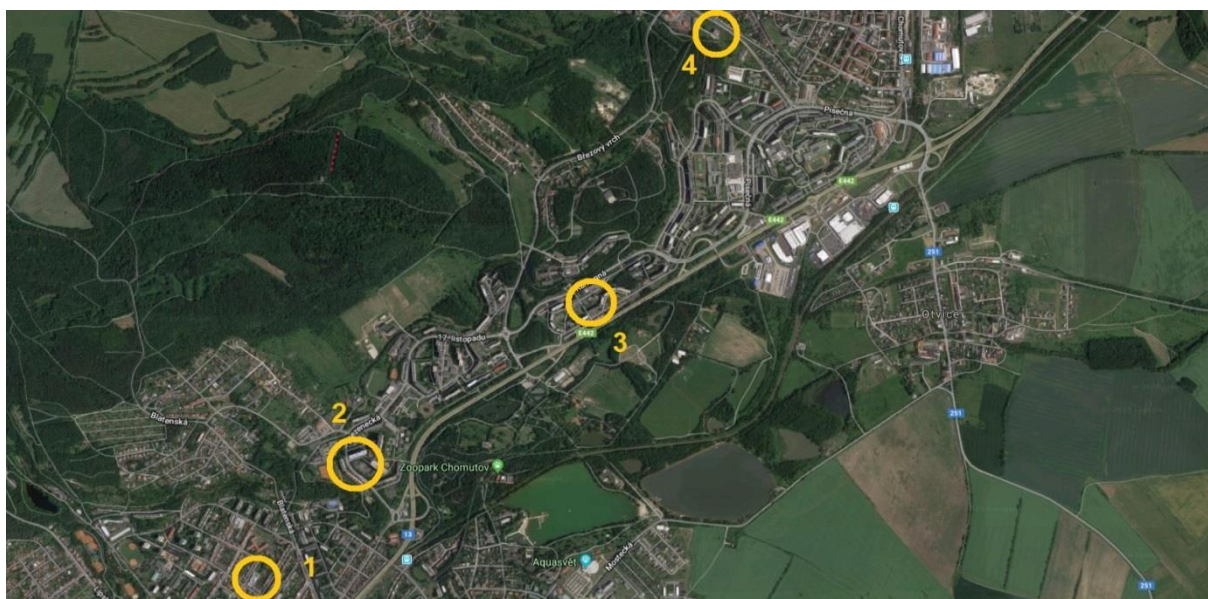
⁴ Z celkového počtu obyvatel s obvyklým pobytem (zdroj: SLDB 2011)

⁵ Z celkem 9 ZŠ a 1 speciální základní školy zřizovaných MM Chomutov.

⁶ Zdroj: Tematický výzkum: Předčasné odchody žáků se škol (ASZ 2018)

⁷ Jedná se o sociální službu dle zákona č. 108/2006 Sb., o sociálních službách. Zaměřuje se především na neorganizovanou mládež a funguje jako prevence rizikového chování.

ROZMÍSTĚNÍ NZDM NA CHOMUTOVSKÝCH SÍDLIŠTÍCH



1) NZDM Khamoro, 2) NZDM Molo, 3) NZDM Kámen, 4) NZDM Zahrada. Organizace Světlo Kadaň z. s. a Oblastní charita, Chomutov. Mapový podklad: „googlemaps.cz“

Dalšími možnostmi pro organizované trávení volného času mládeže jsou v Chomutově jednak zájmové kroužky základních a středních škol, Středisko volného času Domeček Chomutov, dále pak více než čtyři desítky registrovaných sportovních klubů a další zájmové či spolkové organizace pro děti, mládež i dospělé. Alternativu k organizovanému trávení volného času představují různé neformální skupiny (party) a sociální sítě budované na základě rozmanitých vazeb (rodinných, přátelských, souvisejících s místem bydliště, školou, zájmy aj.). Tyto neformální skupiny využívají ke společným aktivitám vesměs veřejně volně dostupné prostory (dětská hřiště, parky, lavičky, náměstí atd.), nebo prostory, které může veřejnost využít po zaplacení vstupného či po zakoupení nabízených produktů (restaurace, kavárny, kluby, skate park, kino aj.).

V Chomutově existuje široké spektrum poskytovatelů aktivit v oblasti organizovaného volného času. Pro některé klienty jsou však (dle rozhovorů s mládeží a pracovníky NZDM) mnohé aktivity nedostupné z hlediska nedostatku financí, z důvodu nutnosti dojíždění (pokud se nenacházejí v okolí bydliště), protože pro ně nejsou dostatečně atraktivní, protože se v jejich bezprostředním okolí podobné aktivity nikdo nevěnuje a nemají nikoho, s kým by kroužek (sport) navštěvovali, nebo proto, že se o existenci těchto aktivit vůbec nedozví. Na odbourání těchto bariér se pro své (specificky definované) cílové skupiny podílejí tzv. nízkoprahová zařízení pro děti a mládež (NZDM).

Specifika NZDM

Na sídlištích Březenecká, Kamenná, Písečná a Zahradní žije zhruba **2800 mladých lidí ve věku 15 – 26 let**⁸. Nízkoprahová zařízení působící na sídlištích mají cílovou skupinu definovanou jako mládež ve věku 6 – 26 let nebo 15 – 26 let s dalšími specifiky dle jednotlivých služeb. **Celková okamžitá kapacita všech čtyř zde působících NZDM je 105 klientů** (pokud se zrovna nekoná akce, kdy bývá okamžitá kapacita navyšována). Nepočítáme-li děti do 15 let, které jsou také součástí CS, a zvážíme faktory místní dostupnosti (je-li momentálně volné NZDM blízko potřebnému klientovi a jestli charakter momentálně probíhajících aktivit daného klienta zaujme), **uspokojí zdejší NZDM necelá 4 % místní populace**⁹. NZDM mají dle zákona o sociálních službách cílovou skupinu definovanou natolik široce, že by mohla být určena pro téměř veškerou neorganizovanou mládež na sídlištích, zároveň i pro část mládeže organizované, která se přesto ocitá v nepříznivých životních situacích (např. navštěvuje kroužek ve škole, ale kvůli domácímu násilí má stejně problémy doma).

Kapacity NZDM jsou omezené velikostí prostor a počty úvazků. Značnou část činnosti jejich pracovníků navíc zabere mnohdy **komplikovaná administrativa** spojená s provozem.

Zásadní výhodou (hlavním specifikem) zařízení typu NZDM by měla být jejich nízkoprahovost, reálná přístupnost pro všechny klienty z ulice bez bariér (bezplatnost, anonymita). Ostatní aktéři v oblasti volnočasových aktivit mládeže¹⁰ tuto funkci plnit vesměs nemohou. Popsané **bariéry NZDM ve vztahu ke klientům** se vztahují zejména k nedostatečným prostorám z hlediska jejich velikosti či počtu pracovníků, velké vzdálenosti od místa bydliště, „akčního rádia“ CS, k množství překážek při vstupu – psychických bariér jako zavřených dveří, zvonků, schodišť. Jsou zde i omezení z hlediska provozní doby (mládež bývá často aktivní i po osmé hodině večer) nebo rozdělení disponibilních prostor mezi jednotlivé aktivity a věkové skupiny v rámci CS. Specializace na určité věkové skupiny může omezit zájem skupin jiných.

NZDM jsou pro některé z klientů (zejména dětí ze SVL) prostředím, kde si mohou osvojit dovednosti, které v často nefunkčních rodinách nezískají. Jak organizovat volný čas, způsob, jak se učit, co jíst, jak pravidelně vykonávat nějakou činnost, naučit se lépe číst nebo jezdit trolejbusem. Pro některé klienty však mohou být z hlediska nabízených aktivit nezajímavé. Pro mládež starší 17 let mnohdy NZDM nemají co nabídnout. Dospívající a mladé dospělé mohou NZDM (dle rozhovorů s CS) odradit svou „organizovaností“, pocitem, že jsou v trávení svého volného času někým omezováni¹¹.

Omezením pro možnosti oslovení větší klientské základny ze strany NZDM je také jejich vnímání širší veřejností. Kluby v Chomutově bývají (dle kontaktovaných respondentů) vnímány jako místa pro sociálně slabší, pro mládež z určitých částí sídliště nebo pro Romy, přestože je jejich cílovou skupinou de facto veškerá mládež v nepříznivé sociální situaci, konfliktní

⁸ Viz data z ČSÚ v kapitole výše

⁹ Jedná se o tzv. okamžitou kapacitu služby. Pokud by však, pouze hypoteticky, desetičlenná skupina mladých lidí zatoužila během určené provozní doby navštívit NZDM, má statistickou šanci, že se 0,4 osoby dostane dovnitř.

¹⁰ Kroužky v rámci SVČ Domeček nebo základních a středních škol, sportovní a zájmové kluby a jiné organizace

¹¹ Pokud se nejedná o konkrétně vyhraněný zájem, např. sportovní klub

společenské situaci, obtížné životní události nebo omezujících životních podmínkách¹². U většinové populace či širší veřejnosti vzniká dojem, že NZDM nejsou pro ně. Navštěvování NZDM může nést stigma, které odradí klienty, jenž k vymezené cílové skupině patří, ale nechtějí se ztotožnit s kategoriemi obecně přiřazovanými klientům NZDM.

Mládež na sídlištích, trávení volného času

Volnočasové aktivity, obecně rozdělované na tzv. **organizovaný a neorganizovaný volný čas**, se obvykle doplňují. Jejich vzájemný poměr může jistým způsobem souviset s mírou sociálního vyloučení¹³. Podobně jako v definici níže mohou rodiče bez dostatečných sociálních vazeb a kontaktů (např. na pracovníky škol nebo rodiče spolužáků svých dětí) postrádat motivaci využívat pro své děti **formy organizovaného trávení volného času**, zvláště pokud se jich v mládí také sami neúčastnili. U některých rodin může jít také o **nedostatek finančních prostředků** na hrazení těchto aktivit, **neznalost nabídky** a možností, které jsou v dané lokalitě k dispozici, nebo různé **sociální (a jiné) bariéry**, které účast na těchto aktivitách komplikují. Tzv. „přechodovým prvkem¹⁴“ mezi oběma formami trávení volného času jsou v kapitole výše zmíněná NZDM, která tzv. „dětem ulice“ zprostředkují vhled – zkušenost s organizovaným trávením volného času bez nezbytných administrativních formalit, tedy nízkoprahově.

Způsob trávení volného času u mládeže a mladých dospělých (15 – 26 let) se kromě organizovaného a neorganizovaného volného času liší i **s ohledem na věkovou kategorii**. Nezletilá mládež se v rámci neorganizovaného VČ mnohdy pohybuje ve společnosti mladších dětí, různých part, které na sídlištích využívají dostupných prostor, kde se scházejí a „zevlují“. Tzv. mladí dospělí již mají často vlastní rodiny, chodí do zaměstnání a jejich potřeby se posouvají spíše do oblasti občanské vybavenosti – restaurací, kaváren nebo lépe řešeného veřejného prostoru, např. parků a laviček.

Podle výpovědí některých „starousedlíků“, obyvatel chomutovských sídlišť, se podobně jako v jiných českých městech výrazně **zhoršily možnosti pro společenské a kulturní vyžití** přímo v centru města i na chomutovských sídlištích.

Odstraněním laviček a rušením některých dětských hřišť se sídliště pro své obyvatele stávají méně pohodlná. Místo budování možností pro vzájemná setkávání ve veřejném prostoru dochází spíše k izolaci. O prostor k odpočinku pak často přijdou paradoxně právě senioři, z nichž někteří se o odstranění laviček zasazují. Mládež ale „nezmizí“, přesune se na jiná dostupná místa mezi jiné paneláky nebo zůstane sedět na trávě či obrubníku. Atmosféra na sídlišti, včetně mezilidských vztahů, je ovlivňována i architekturou, životním prostředím a možnostmi, které lidé mají k trávení volného času a k vzájemnému setkávání.

¹² Definice cílové skupiny dle zákona č. 108/2006 Sb.

¹³ Dle definice ASZ: **Občané, kteří mají ztížený přístup k institucím a službám (tedy k institucionální pomoci), jsou vyloučeni ze společenských sítí a nemají dostatek vertikálních kontaktů mimo sociálně vyloučenou lokalitu.**

¹⁴ Termín „přechodový prvek“ je v textu použit ve smyslu představení organizovaného způsobu trávení volného času dětem (mladým lidem, klientům), kteří tuto zkušenost nemají.

Motivace cílové skupiny z hlediska institucí

Mladí lidé na sídlištích se dle kontaktovaných pracovníků středních škol dají rozdělit na ty, jejichž volný čas je většinou organizovaně vyplněn – na „**zodpovědnější**“ a na ty, kteří „**se flákají**“.

Otázkou je: Do jaké míry jsou ti, co „**se flákají**“, ovlivněni prostředím, ze kterého pocházejí, jaké mají reálné možnosti a co sami chtějí?

Mládež starší 15 let bez předchozí zkušenosti s organizovanými volnočasovými aktivitami se v tomto věku do podobné činnosti zapojuje již velmi těžko. U sportovních oddílů (kroužků) bývá věková kategorie 15+ obdobím, kdy mnozí končí. Mládež ze socioekonomicky slabšího prostředí má zase kolem 18 roku už často vlastní rodinu.

Podle oslovených aktérů z řad institucí¹⁵ se **neorganizovaná mládež** ze sídliště nudí, fláká a zevluje. Neustále hledá připojení k internetu Wi-Fi. Mladí sedí na zastávkách a čekají, až kolem projede trolejbus s připojením zdarma, aby mohli odeslat nebo přijmout datový soubor. Za připojením zdarma chodí do obchodního centra Chomutovka, odkud jsou vyháněni pracovníky ostrahy. Na sídlištích se v zimě scházejí ve vchodech, v létě venku na lavičkách nebo kdekoli se dá sedět, v blízkosti místa bydliště. Klienti NZDM se v rámci stejných skupin schází i mimo tato zařízení. Venku řeší své partnerské vztahy a provozují sexuální aktivity, dělají všechno to, co v NZDM nesmí, tam si o tom pak povídají. Experimentují s alkoholem a marihuanou, starší také s pervitinem, který je na sídlištích dostupný¹⁶ (s drogami, jak naznačuje i citace v odkazu níže, experimentuje mládež napříč sociálním spektrem). Někteří se neorganizovaně věnují sportovním aktivitám, které jsou momentálně tzv. „in“ – v módě (v minulosti např. skateboard nebo breakdance). V době sběru dat pro tento text (jaro 2019) se jednalo o parkour¹⁷, který je dospělými účastníky šetření považován za nebezpečný¹⁸.

Klienti v NZDM mají dle oslovených pracovníků největší zájem o hudební nástroje, zpěv, tanec, posilovnu, počítačové hry, stolní fotbal, vaření, sledování filmů. Mají zájem o tzv. „freečko“ – volnou zábavu v rámci pobytu v NZDM, čas pro sebe, který někteří z nich v často přeplněných domácnostech nemají. NZDM pořádají tzv. pánské a dámské kluby, kde si zejména děvčata mohou povídat o tématech jako je dospívání a sex, která v jejich rodinách bývají tabu.

Mladí na sídlištích dle kontaktovaných respondentů „zevlují“ (stokují, flákají se). Scházejí se na lavičkách, kde mnohdy tráví celé odpoledne, v zimě ve vchodech domů, pouštějí si hudbu, kouří cigarety, marihuanu, pijí alkohol. Pohybují se na místech, kde je možné si sednout, na Kamenné v „Účku“ nebo u výměníků, na zastávkách, u Kobry v ulici Zahradní, kde v létě mladí „*křičí a koupou se v kašně nebo sedí kolem a lidem je to nepříjemné*“. Mladí dospělí chodí do

¹⁵ Data pocházejí z provedených polostrukturovaných rozhovorů a jsou triangulována (za relevantní jsou považována až v případě odkazu u tří a více respondentů nebo na základě pozorování v terénu).

¹⁶ Pracovník protidrogového terénního programu v Chomutově: „*Drogy tady jsou asi o trošku víc než jinde (v ČR), je to možná o 10, 20 % vyšší než jinde ve zbytku republiky, severní Čechy jsou na tom podobně. Jsou to Sudety, kde jsou narušené původní vazby a máme tu strašně moc sociálně vyloučených lokalit. Je tu větší koncentrace těch lidí na jednom místě. Spousta lidí na sídlištích má minimálně s tou drogou zkušenost, nemusí vyloženě fetovat, ale tu zkušenost má. To se ale netýká pouze sociálně slabších nebo Romů.*“

¹⁷ Sport spočívající v běhu a překonávání překážek v urbánním prostředí

¹⁸ Jedná se zejména o různá salta a přeskoky nad betonovými překážkami bez odborného dohledu

klubu Roxy na romské diskotéky nebo diskotékového komplexu Admirál v centru Chomutova. Do Pecky na Písečné, Jacka Danielse, Moravy nebo kasina u Kauflandu.

Přes všechny komentáře ohledně promarněného volného času a nezájmu (některých) mladých o jakoukoliv aktivitu ze strany některých respondentů z institucí a starších obyvatel města však mládež na chomutovských sídlištích nepředstavuje pro ostatní obyvatele žádné reálné nebezpečí. Městská policie v Chomutově nepotvrzuje zvýšený výskyt násilností či újmy působené mládeží.

Trávení volného času dle oslovené cílové skupiny, mládeže ve věku 15 – 26let

Většina z oslovených respondentů zná místní NZDM, zejména Kámen (Kamínek) a Molo, někteří je však kritizují z důvodu kapacit a nutnosti registrace. Jiní je využívají v zimě, když nemohou být venku. Někteří si na Kamínek připadají staří (začali kouřit a pít, chodit do práce, věnovat se partnerským vztahům). Vesměs jsou ale nízkoprahová zařízení v hojně míře využívána a mezi kontaktovanými respondenty je patrná znalost o jejich provozní době, poskytovaných službách a kapacitách. Zařízení by také (podle některých) mohla být otevřena déle, někteří oslovení mladí z CS chodí domů až kolem 21 – 22 hodiny.

Hudba a hudební nástroje

Když mají volno, chodí po sídlišti, hrají na kytary a zpívají. V zimě sedí doma, kde na ně nadávají rodiče a nemůžou hrát (skupinka mladých ve věku 12 – 16 let, sídliště Kamenná). Kontaktované mladé lidi (převážně Romy) zajímá hudba. V NZDM, které možnost hry na hudební nástroje nabízejí, jsou však omezení z hlediska kapacity a cílové skupiny (věku).

Oblíbená místa

Mezi oblíbená místa¹⁹ k trávení volného času patří hřiště u ZŠ Zahradní, bývalé hřiště „Modrák“ na Zahradní, Účko na Kamenné, hřiště U opiček na Písečné, park v centru Chomutova, workout Eldorado a v létě „na Kamencové jezero za 50 korun nebo Bandu, kde plavou mrtvé ryby“. Na sídlištích jsou to především místa, kde si ještě lze kam sednout a kde nikdo nekřičí z okna, nevolá městskou policii nebo nehází z okna vajíčka. Hřiště na sídlištích – např. „U Ábíčka“ nebo na Kamenném Vrchu jsou spíše pro malé děti, podobně jako hřiště na Kamenné. Mladí ze sídlišť hrají fotbal a vybíjenou (např. hřiště u ZŠ Zahradní nebo u JIP u experimentů) nebo se „*jen tak poflakuji*“ po sídlišti. Někteří hrají do pozdního večera na kytary, zkouší parkour nebo hrají venku s kamarády karty. Všichni mluví o tom, že mladí v Chomutově jenom kouří cigarety, pijí alkohol a fetují.

¹⁹ Dle realizovaných rozhovorů

Potřeby a bariéry v oblasti volnočasových aktivit

„Co by chtěli“ – kontaktovaní mladí lidé na chomutovských sídlištích by chtěli:²⁰

Herny, kde bude playstation a fotbálky. Chtěli by hrát ve filmu, Wi-Fi (dostupnou a zdarma), počítačovou hernu s nízkým vstupným, kam bude chodit hodně lidí. Naučit se stříhat videa. Klubovnu bez registrace, klubovnu, aby se v zimě nemuseli scházet po bytech. Více prostoru (času a kapacity) v NZDM. Herní arénu s počítači. Paintball a jump arénu. Dámský klub pro romská děvčata s tématy o sexu (doma s rodiči je to tabu). Soutěže Miss pro děti. Veřejně přístupná hřiště na tenis, házenou, basket a nohejbal, umělku na fotbal. Chtěli by chodit na box²¹, hokej, judo a lekce parkouru. Hřiště s plotem, aby nekopali míčem do aut. Venkovní „nezničitelný“ ping pong. Kroužky zpívání, tancování. Hip Hop. Znat noty. Posilovnu a výživového poradce. Zkušebnu, kde by byly hudební nástroje a nahrávací studio s mixážním pultem. Místo, kde by se mohli všichni potkávat, mladí i staří. Brigády o sobotách a nedělích, kde by si mohli vydělat peníze na nový mobil, na víkendovou zábavu, „i šedesát korun na hodinu by stačilo“. Altán u rybníčku na Březenecké. „Na sídlišti ani nechodí čert a Mikuláš, všechno je jenom v centru Chomutova“. Něco pro starší (nad 18 let), kde by se dalo pít pivo, klub pro mladé, aby se nemuseli flákat po ulicích – Kamínek je jenom pro děti.“

Tabulka č. 4: Představy kontaktovaných zástupců CS o „ideálních“ volnočasových aktivitách

Výše zmíněná přání nabourávají představu o pasivní a poflakující se mládeži bez zájmu o cokoli. Formujícím faktorem při motivaci k volnočasovým aktivitám u „zodpovědnější“ části mládeže může být rodina nebo nabytý sociální kapitál. V představách výše je patrný zájem. Při nedostatku příležitostí (jiné zábavy) se i sezení na lavičce v očekávání neočekávaného může jevit jako racionální jednání.

Potřeby

Kontaktovaní mladí lidé jsou v oblasti volnočasových aktivit schopni definovat své potřeby (požadavky) na základě vlastní zkušenosti – toho, co znají. Cílem institucí, NZDM, škol a aktérů v neformálním vzdělávání je svým klientům (žákům) rozšířit obzory. Nabídnout více možností a doplnit informace, které nezískali z prostředí rodiny a svých společenských sítí. Specifikem pro cílovou skupinu mladých lidí ve věku 15 – 26 let je však spíše snaha o emancipaci a vymezování se vůči autoritám, které pro ně tyto instituce mnohdy představují.

²⁰ Z provedených rozhovorů s CS

²¹ Oddíl boxu nějaký čas fungoval na ZŠ Zahradní, ale vzhledem k problémům s financováním skončil, v roce 2019 však obnovil znovu svou činnost.

Pravidelné trávení volného času organizovaným způsobem vyžaduje určitý zvyk, který se v pozdějším věku buduje hůře.

Bariéry

Mezi bariéry v **přístupu organizovaného trávení volného času** mládeže patří, jak je již uvedeno výše, nedostatečná podpora ze strany rodin. Jednak z hlediska chybějících vzorců (rodiče také nenavštěvovali kroužky a nepovažují to z hlediska rozvoje svých dětí za důležité), tak z důvodu nedostatku financí, existenčních problémů. Někteří rodiče nemohou „dát dítě na kroužek“ kvůli tomu, že mají více dětí a nemohou cestovat na zápasy a soutěže. Je pro ně jednodušší nechat děti, aby si hrály venku na ulici. Důvodem bývá i nedostatečný sociální kapitál. Rodiny o možnostech pro své děti nevědí nebo se v prostředí SVČ Domeček a ZUŠ nedokáží pohybovat.

Mnozí mladí lidé²² ze sociálně slabších rodin **tráví svůj volný čas venku z důvodu nedostatku prostoru nebo soukromí doma**. Jsou do pozdních večerních hodin na ulici, protože žijí v přeplněných bytech nebo např. nechtějí trávit čas s rodiči (alkoholismus, domácí násilí). Často jsou oběťmi tzv. přenesené zodpovědnosti, kdy jsou nuceni se starat o své mladší sourozence. Doma mnohdy nemají světlo (energie) nebo mají štěnice, v dětském věku musí často řešit problémy určené dospělým, a proto dospívají rychleji než ostatní. Na prostředí mládeže v ulicích má negativní vliv i častá migrace rodin (např. na ulici Kyjická).

Jak již bylo řečeno, mládež trávící svůj volný čas **neorganizovaně** na sídlištích se schází v rámci různých part podle místa bydliště. Na některých dětských hřištích (např. na Kamenné) nejsou vítány děti z jiných částí sídliště nebo některých konkrétních domů.²³ Různé skupiny mladých vzájemně nekomunikují ani v rámci svých návštěv NZDM.

Určitá skupina mladých lidí (CS) na sídlištích užívá **drogy**. Dle pracovníků terénního protidrogového programu v Chomutově se u mládeže pod 18 let jedná převážně o marihuanu, pervitin užívají spíše starší. S alkoholem mnozí začínají již od 12 – 13 let. Není výjimkou člověk, který měl první injekční zkušenost s pervitinem již ve 13 letech. Spouštěče pro užívání drog jsou individuální, riziko se snižuje, čím bezpečnější a stabilnější je rodinné zázemí jednotlivce. Drogová závislost často souvisí s nedostatkem pozornosti ze strany rodičů přenášeným po několik generací.

Příležitosti

1/ Veřejná sportoviště

V Chomutově na sídlištích bylo v minulosti vybudováno poměrně velké množství venkovních hřišť, z nichž některá jsou osazena herními prvky, zejména pro mladší děti, a fungují (např. Březenecká u experimentů, ve vnitrobloku Březenecké a Holešické, u Školní pěšiny na Kamenné, Na Kamenném Vrchu, nebo na Písečné u baru Jack Daniels a v Jirkovské). Dobře

²² Dle respondentů (mládež a pracovníci středních škol)

²³ Viz tematický výzkum (Petr Charvát): dělení na starousedlíky a nově příchozí

fungují také školní hřiště ZŠ Písečná a Zahradní. Jsou zde však i zrušená a nefunkční hřiště u MŠ Zahradní nebo tzv. „Modrák“. Dle provedeného šetření je však na sídlištích problémem **nedostatek funkčních hřišť – sportovišť pro mládež a dospělé**. Na některých hřištích nejsou v brankách síťky, k jejich používání chybí sportovní náradí.

V otázce budování veřejných sportovišť existují obavy, že by byly zase brzy zničeny. Zmiňované obavy z hluku by se daly řešit vhodným utlumením povrchu, úpravou pro různé druhy sportů. **Správa veřejného sportoviště nekončí jeho uvedením do provozu**, je třeba ho udržovat. Nejlépe lidmi, kteří ho využívají a nenechají zničit. Mohou být oplocené, mohou je hlídat najatí nebo dobrovolní správci. Mohou na nich být tzv. **sportovní budky**, kde si lze půjčit (pronajmout) sportovní náčiní. Příkladem mohou být podobně fungující školní hřiště. Příkladem dobré praxe v podobě komunity spravující vybudované sportoviště je chomutovský **Skatepark Eldorado**²⁴.

Populární sporty jako fotbal a hokej mají ze strany veřejných rozpočtů a zájmu veřejnosti stabilní finanční zázemí a členskou základnu. Tzv. nové urbánní sporty jako skateboard, parkour, breakdance či venkovní posilování „workout“ nejsou finančně náročné, podobně jako „sport chudých“ – box. Je potřeba zajistit **vhodný prostor, zkušené lektory („nadšence“)** a **dostatečnou propagaci** pro potenciální zájemce (např. cílovou skupinu tohoto šetření).

2/ Propagace

Ke zlepšení situace v oblasti aktivního trávení volného času je třeba najít aktivity, o které by byl zájem, vytvořit pro ně kvalitní, stabilní zázemí a dostatečně je zpropagovat. Mladí lidé ze sídliště (CS) mnohdy nemají představu o aktivitách, které by mohli provozovat, potřebují vzory a motivaci.

Kromě vytváření příležitostí pro trávení volného času je třeba jednotlivé aktivity nabízet a propagovat, **vytvořit mapu – přehled dostupných možností**, které jsou k dispozici, jak konkrétně fungují a tento přehled distribuovat nejen mezi tzv. sociálně vyloučené (slabé), ale i širší veřejnost. Nevytvářet pocit, že jsou určeny pouze pro jednu skupinu obyvatel, ale dát jasně najevo, že jsou pro všechny.

Dle dat uvedených v textu výše je na chomutovských sídlištích patrná potřeba zaujmout, nabídnout a „prodat“ služby, které organizace (nízkoprah) poskytuje. K dosažení úspěchu je však třeba také **atraktivní nabídka ze strany organizace**. Ke kontaktování skupiny mladých, popřípadě celé rodiny, je však také potřeba dlouhodobější práce, ve které hrají roli především **důvěra a spolehlivost**.

Výhoda NZDM pro práci s mládeží spočívá právě v jejich nízkoprahovosti. Při provozování různých aktivit sice nemohou nabídnout kvalitu specializovaných kroužků nebo sportovních oddílů, jednotlivé aktivity však mohou svým klientům představit nebo vzbudit zájem pro případné pokračování v dané aktivitě jinde. Ukázat, co vše je možné v rámci volného času aktivně dělat. Limity NZDM zmiňované v rozhovorech se týkaly provozních záležitostí jako omezená velikost (kapacita) provozovaných prostor, limitované personální obsazení a s tím

²⁴ Kde mimo jiné někdy, pod dozorem, nechají skákat i mladé parkouristy – „*děti si zde zaskáčou a jsou šťastné*“ (provozovatel parku)

související omezení z hlediska provozní doby. Zástupci nízkoprahů pociťují jako problematické například také shánění profesionálních lektorů. Komplikovaná administrativa jim ztěžuje možnost rozšířit provozní dobu o letních prázdninách a (převážně prázdninových) víkendech. Mládež na sídlištích se však často pohybuje venku až do pozdního večera.

Ideální služba

Během rozhovorů s některými respondenty z řad pracovníků v sociálních službách a zaměstnanců nízkoprahových center při otázkách na možná zlepšení služeb v oblasti volnočasových aktivit na sídlištích zazněl jako inspirace koncept **Jugendzentrum**, který v této oblasti funguje v Německu.²⁵ Od zařízení pro mládež v Česku (Chomutově) se liší velikostí (některá JZ v Německu mají okamžitou kapacitu i kolem 100 klientů), centra také fungují jako otevřený prostor, kam může přijít kdokoliv, kdykoliv potřebuje. Po osmé hodině večer si zde plnoletí klienti mohou u baru koupit pivo²⁶, pořádají se zde koncerty a sportovní akce. JZ fungují na principu komunity, kde jsou představitelé různých pro mládež atraktivních subkultur (např. graffiti, skateboard, DJ – gramofony, hudba, Hip Hop, parkour), mladí si zde také mohou zahrát např. videohry, zároveň jsou zde však k dispozici informace nabízející sociální služby a sociální pracovníci.

K výše zmíněnému konceptu se blížily i postřehy – komentáře jiných respondentů, kteří projekt Jugendzentrum neznají. Shrnu-li se **návrhy a tipy pro ideální službu** pro volnočasové aktivity na sídlištích v provedeném šetření, potom vychází:

Potřeba zařízení, kde mládež nebude institucionálně zakotvená a bude jej moci navštěvovat bez omezení (maximální možná provozní doba a místnost, která bude k dispozici stále, bez omezení z důvodu momentálně prováděných aktivit), zařízení by mělo fungovat i během prázdnin a víkendů. Mělo by obsahovat prostor fungující jako odpočinková zóna (možno i venkovní), kde není nutné vyvíjet nějakou aktivitu (lavičky, terasa – kavárna). „Klub“ by neměl být veřejností vnímán jako určený pro specifickou cílovou skupinu (sociálně znevýhodněné nebo Romy), ale jako prostor pro všechny mladé, zároveň do jisté míry přístupný i dospělým. Zařízení by mělo nabízet atraktivní aktivity provozované odborníky v daném oboru, kteří by v jeho rámci mohli předvádět (popularizovat) svou aktivitu (např. sport).²⁷ Výběr aktivit by měl být plánován s mládeží. Centrum by mohlo sloužit i k propagaci (náboru) dalších sportovních a jiných klubů působících v Chomutově a spolupracovat se zařízeními, které zde již existují (skatepark, workout hřiště, SVC Domeček, ZUŠ apod.). Klienti by mohli participovat i v rámci

²⁵ Zařízení budovaná v SRN (BDR) na základě spolkového zákona § 11 – 15 (O práci s mládeží a sociální práci s mládeží) podobně jako NZDM, dle zákona o sociálních službách č. 108/2006 Sb. v České Republice. Někteří z oslovených pracovníků absolvovali návštěvy podobných zařízení v SRN v rámci projektu: Inspiration: Sachsen („Inspirace Saskem“), který v nedávné době realizovala nezisková organizace Člověk v tísni, o. p. s. Více o projektu na webu: <https://www.clovekvtisni.cz/inspirace-saskem-v-cili-1159gp>

²⁶ Pracovník v sociálních službách o pití piva v JZ: „V jednom JZ jsme měli zajímavou debatu, kdy jsme řešili, jak je možné, že v sociální službě dělají koncerty a můžou tam pít pivo. Odpověď zněla, že on si to pivo dá, ale dá si ho tady v bezpečném prostoru. Navíc tím, že my (sociální pracovníci) taky chodíme na ty koncerty a ta hudba nás baví, tak k nám klienti získají důvěru a nevidí nás přes nějakou mlhu, vidí nás jako lidi a my s nimi můžeme probírat různé věci – jsme víc kamarádi a máme otevřenější vztah.“

²⁷ Věc by mohla fungovat tzv. „low cost“ v podobě oslovení nadšenců, kteří by se rádi podělili o své zkušenosti, např. několikrát za měsíc či dle dohody.

akcí pořádaných městem nebo pořádat akce samostatně (např. koncert rapera, představení parkouristů).

Doporučení z tematického výzkumu ²⁸

- Propagace volnočasových aktivit a zařízení pro děti a mládež na sídlištích, vytvoření a distribuce mapy možností k trávení volného času
- Vzájemná aktivní spolupráce jednotlivých NZDM a jiných zájmových organizací; pořádání festivalů k prezentaci činnosti zájmových aktivit mládeže (např. tanec, hudba, divadlo, sport)
- Při tvorbě volnočasových aktivit kontaktovat odborníky v dané oblasti (doporučení na ideální vybavení, možnosti lektorování i z řad samotných klientů NZDM či jim blízkých osob – větší motivace potenciálních zájemců)
- Podpora talentů z NZDM formou spolupráce se specializovanými organizacemi (sportovní kluby, SVČ Domeček, ZUŠ, ZŠ), náborů talentů (umožnění prostupnosti), vzájemné návštěvy a exkurze; zvážení zbudování pobočky SVČ Domeček na sídlištích (kvalifikovaný odhad ředitele SVČ Domeček: Z celkového počtu 1258 účastníků je zhruba 10 až 15 účastníků ve věku 15 až 26 let s trvalým bydlištěm na 4 chomutovských sídlištích. Důvodem tohoto neuspokojivého stavu je dle ředitele vzdálenost ze sídlišť do SVČ Domeček.)
- Komunitně založené participativní plánování rozvoje sídlištní infrastruktury – drobní živnostníci, obchody, kavárny
- Větší využití poboček Chomutovské knihovny na sídlištích (např. pořádání komunitních akcí pro mládež) ²⁹
- Podpora vzniku pracovních pozic aktivizačního pracovníka v terénu pro mládež a mladé dospělé a kariérového pracovníka pro mládež a mladé dospělé, projekt na podporu zaměstnávání CS mládeže a mladých dospělých formou tréninkových pracovních míst na DPP/DPČ ³⁰
- Oprava stávajících hřišť (odhlučnění, instalace vhodných prvků) a úprava pro dané místo a cílovou skupinu, která je bude využívat; transformace hřišť ve skutečná sportoviště s dozorem a správou (správci sportovišť, svépomocné komunity uživatelů, sportovní budky, půjčovny sportovního náčiní zdarma); sportoviště (hřiště) není potřeba pouze vybudovat, ale také spravovat (provozovat) např. se zapojením mládeže a mladých dospělých
- Najít realizátora, který by vybudoval buď komunitní centrum pro mládež nebo transformoval stávající nízkoprahové zařízení pro děti a mládež s participativním zapojením CS³¹ a větší kapacitou, delší provozní dobou, otevřené bezbariérově pro všechny obyvatele Chomutova (např. podle vzoru Jugendzentrum v SRN nebo NZDM Plechárna na Praze 14)

²⁸ Jde pouze o předběžný výčet témat – návrhů k další diskusi v rámci pracovních skupin (spolupráce s ASZ)

²⁹ Viz projekt komunitních knihoven (KISK MÚ Brno – Petr Škyřík)

³⁰ Viz projekt „Restart Shop“ (Česká Asociace Streetwork)

³¹ Viz „Participativní přístupy v sociální práci“ (Ostravská univerzita, 2016):

<http://dokumenty.osu.cz/fss/publikace/participativni-pristupy-v-socialni-praci.pdf>

Ke zlepšení situace v oblasti aktivního trávení volného času mladých lidí na chomutovských sídlištích je třeba ve spolupráci s CS vytvořit takovou nabídku aktivit, o kterou by byl ze strany cílové skupiny zájem a dostatečně ji zpropagovat. V rovině nízkoprahových, komunitních zařízení byla na základě provedených rozhovorů s institucionálními pracovníky i s cílovou skupinou definována potřeba zařízení pro větší počet klientů s širší nabídkou aktivit a maximální možnou provozní dobou včetně svátků a víkendů. Plánované centrum by mohlo spolupracovat s dalšími aktéry v oblasti volnočasových aktivit, sportovních klubů, formálního a neformálního vzdělávání. Nabízené aktivity by měly být naplánovány ve spolupráci s mládeží a konzultovány s odborníky v daných oblastech (volba vhodného vybavení, lektorování i v dobrovolné rovině, ideálně z řad mládeže nebo jim blízkých osob). V rovině neorganizovaného volného času zazněla podpora komunitně založeného participativního plánování sídlištní infrastruktury. Participativní oprava a vhodnější využití (spravování) stávajících hřišť se zapojením mládeže a mladých dospělých, veřejná diskuze o úpravě veřejných prostor tak, aby vyhovovaly všem obyvatelům sídlišť.

2. Návrhová část

Tematický akční plán cílí na problematiku volného času mládeže a mladých dospělých ohrožených sociálním vyloučením, definuje její základní příčiny a dopady a stanovuje soubor vzájemně propojených dlouhodobých opatření, která budou vést ke zlepšení situace mládeže a mladých dospělých statutárního města Chomutova.

Klíčovým cílem TAP je podpora cílové skupiny sociálně vyloučených osob a osob ohrožených sociálním vyloučením – mládež a mladí dospělí ve věku 15 – 26 let, a to v oblastech:

1) využití smysluplných volnočasových aktivit (prevence kriminality a patologických jevů),

2) zvyšování kompetencí k získání a udržení zaměstnání,

3) aktivního zapojení cílové skupiny do:

a) participativního plánování, přípravy a realizace konkrétních aktivit a opatření (projektů),

b) do komunitně založeného participativního plánování rozvoje sídlištní infrastruktury,

c) vzniku komunitních center (nejen) pro mládež a mladé dospělé.

**Tabulka 1: PODPORA MLÁDEŽE A MLADÝCH DOSPĚLÝCH
OHROŽENÝCH SOCIÁLNÍM VYLOUČENÍM**

Tematická oblast	Mládež a mladí dospělí ohrožení sociálním vyloučením (dtto sociálně vyloučení)				
1. Obecný cíl	Očekávaná změna/dopad: Zvýšení motivace a příležitostí k podnětnému a bezpečnému trávení volného času s cílem zvýšení kompetencí mládeže a mladých dospělých ohrožených sociálním vyloučením (vedoucí k lepšímu uplatnění na trhu práce)			Cílová skupina: Sociálně vyloučené osoby nebo osoby ohrožené sociálním vyloučením ve věku 15 – 26 let	
1.1. Specifický cíl	Očekávaná změna/dopad: Snížení vysokoprahovosti volnočasových aktivit pro mládež a mladé dospělé ohrožené sociálním vyloučením				
Opatření	Termín	Garant	Opatření/Indikátor výsledku	Zdroj	Alokace
1.1.1.	2019 – 2022	SMCH	Rozšíření pobočky Střediska volného času Domeček na sídlištích s vyšším podílem sociálně vyloučených osob (Březenecká, Kamenná, Písečná, Zahradní) – vznik minimálně jednoho detašovaného pracoviště.	ESIF fondy, jiný zdroj	
1.1.2.	2019 – 2022	ÚP, SMCH, NNO, ASZ	Využívání dávky mimořádné okamžité pomoci k úhradě plateb za kroužky (volnočasové aktivity) pro mládež ohroženou sociálním vyloučením – vytvoření podpůrného systému v rámci PS RMDZ či PS komunitního plánování.	jiný zdroj	
1.1.3.	2019 – 2022	NNO	Rozšíření otevírací doby chomutovských NZDM do pozdějších večerních hodin (do cca 20 – 21h).	ESIF fondy, jiný zdroj	
1.1.4.	2019 – 2022	NNO	Rozšíření terénní formy NZDM (citováno z tematického výzkumu: „služby nejsou tam, kde je cílová skupina“).	ESIF fondy, jiný zdroj	

1.1.5.	2019 – 2022	NNO, SMCH, a další (aktéři realizují cí volnočasové aktivity – dtto „a další“ viz níže)	Odbourání nedůvěry a strachu mladých lidí z návštěvy NZDM či jiné volnočasové aktivity. Eliminace pocitu, že daná volnočasová instituce (NZDM, Domeček atd.) není pro ně. Odbourání nedůvěry a strachu rodičů a dalších členů rodiny – organizování informativních, motivujících akcí pro mladé i jejich rodiče a další členy rodiny - exkurze do NNO, festivaly, sportovní utkání atd. (souvisí se specifickým cílem 1.5 Zvýšení propagace)	ESIF fondy, jiný zdroj	
1.2	Očekávaná změna/dopad:				
Specifický cíl	Zvýšení atraktivity volnočasových aktivit pro mladé a mladé dospělé ohrožené sociálním vyloučením				
Opatření	Termín	Garant	Opatření/Indikátor výsledku	Zdroj	Alokace
1.2.1.	2019 – 2022	SMCH, NNO, ASZ a další (aktéři realizují cí volnočasové aktivity – dtto „a další“ viz níže)	Větší propojení volnočasových aktivit a sociálních služeb pro mladé s kulturní (uměleckou aj.) a vzdělávací oblastí – např. využívání poboček Chomutovské knihovny na sídlištích s vyšším podílem sociálně vyloučených osob. Organizování festivalů, sebe prezentace a participace mladých lidí na akcích pro veřejnost (možnost sebe prezentace mladých lidí posiluje motivaci k setrvání v dané aktivitě, udržení zájmu). Minimálně 3 akce ročně.	ESIF fondy, jiný zdroj	
1.2.2	2019 – 2022	NNO, SMCH a další	Využívání moderních technologií v NZDM a dalších institucích pro mladé (využívání moderních komunikačních kanálů jako je Facebook nebo Instagram). Pořádání souvisejících seminářů (minimálně 1x ročně) – ochrana mladých lidí na sociálních sítích.	ESIF fondy, jiný zdroj	
1.2.3	2019 – 2022	NNO, SMCH	Pořízení „kontejneru“ jako zázemí pro aktivizační a motivační aktivity mladých lidí na ohrožených sídlištích.	ESIF fondy, jiný zdroj	
1.2.4	2019 – 2022	NNO, ASZ, SMCH a další	Využívání kvalitních lektorů pro volnočasové a participativní aktivity (v rámci NZDM a dalších institucí pro mladé), včetně lektorů z řad klientů CS NZDM nebo jim blízkých osob.	ESIF fondy, jiný zdroj	

1.2.5	2019 – 2022	NNO, ASZ, SMCH	Příprava atraktivních, inovativních volnočasových aktivit pro mladé, na jejichž plánování a realizaci se participativně podílí mládež a mladí dospělí. Aktivizování a zapojení koordinátorů z řad CS pro jednotlivé poptávané aktivity formou interaktivního plánovacího workshopu. Oslovení youtuberů, hudebníků, divadelníků, filmařů, sportovců aj.	ESIF fondy, jiný zdroj	
1.2.6	2019 – 2022	NNO, SMCH a další	Podpora peer pracovníků z řad CS (18-26 let) na školách, v NZDM či v jiných institucích pro mladé.	ESIF fondy, jiný zdroj	
1.2.7	2019 – 2022	NNO, SMCH a další	Podpora pouliční ligy a dalších sportovních akcí - sebe prezentace mladých lidí na sportovních akcích, posilování týmových, přátelských vazeb (snaha předejít tak rychlému opadávání zájmu o danou volnočasovou činnost u mladých lidí).	ESIF fondy, jiný zdroj	
1.2.8	2019 – 2022	NNO, SMCH a další	Vytváření možností atraktivní, kreativní dobrovolnické činnosti pro mladé a mladé dospělé. Minimálně jedna nová možnost ročně.	ESIF fondy, jiný zdroj	
1.3	Očekávaná změna/dopad:				
Specifický cíl	Aktivizace a podpora mladých dospělých s cílem osvojování kompetencí směřujících k uplatnění na trhu práce (realizováno převážně na sídlištích s vyšším podílem sociálně vyloučených osob)				

Opatření	Termín	Garant	Opatření/Indikátor výsledku	Zdroj	Alokace
1.3.1	1/2021– 6/2022	NNO	<p>Zvýšení uplatnitelnosti CS ve věku 18 – 26 let na otevřeném trhu práce prostřednictvím podpory v přístupu k zaměstnání a jeho udržení.</p> <p>1.3.1.1 Do poloviny roku 2022 dojde k aktivizaci a zapojení 15 osob ve věku 18 – 26 let formou přípravy na zaměstnávání a uplatnění na trhu práce.</p> <p>1.3.1.2 Do poloviny roku 2022 získá min. 8 osob z CS ve věku 18 – 26 let tréninkové pracovní místo ve formě zkráceného úvazku na dobu max. 6 měsíců s následnou individuální podporou pro uplatnění na volném trhu práce.</p> <p>1.3.1.3 Do poloviny roku 2022 budou realizovány 3 max. 6měsíční cykly stabilizace a aktivizace CS ve formě workshopů zaměřených na problematiku získávání dalšího vzdělávání směřujícímu k podpoře uplatnění na trhu práce, kariérové poradenství, komunikační dovednosti a posilování sebeuvědomování. Jejich součástí budou i nácviky oslovování zaměstnavatelů a příprava na přijímací pohovor.</p>	ESIF fondy, OPZ 2.1	4 700 000,- Kč (částka zahrnuje opatření 1.3.1, 1.3.2, 1.3.3)
1.3.2	1/2021 – 6/2022	NNO	<p>Podpora mladých dospělých při uplatnění zaměstnatelnosti skrze podporu hospodaření se zdroji a prevenci zadlužování</p> <p>1.3.2.1 Do poloviny roku 2022 dojde k realizaci 6 workshopů zaměřených na hospodaření se zdroji a prevenci pře/zadlužování pro 15 osob z CS.</p> <p>1.3.2.2 Z těchto workshopů se 4 osoby z CS zapojí do individuální spolupráce pro zlepšení hospodaření s cílem zvýšení ekonomické stability v budoucím životě.</p>	ESIF fondy, OPZ 2.1	4 700 000,- Kč (částka zahrnuje opatření 1.3.1, 1.3.2, 1.3.3)

1.3.3	1/2021 – 6/2022	NNO	<p>Podpora mladých dospělých v bydlení formou sociální služby „dům na půl cesty“ (mj. s cílem zvýšení stability mladých na trhu práce)</p> <p>1.3.3.1 Do konce roku 2021 bude osloveno celkem 60 potencionálních uživatelů sociální služby prostřednictvím osobních návštěv a prezentací v místech a institucích, které případné uživatele generují (dětské domovy, výchovné ústavy, VTOS).</p> <p>1.3.3.2 Do poloviny roku 2022 bude poskytnuta sociální služba dle § 58 Zák. 108/2006 Sb. celkově deseti osobám z cílové skupiny</p>	ESIF fondy, OPZ 2.1	4 700 000,- KČ (částka zahrnuje opatření 1.3.1, 1.3.2, 1.3.3)
1.4 Specifický cíl	<p>Očekávaná změna/dopad:</p> <p>Zvýšení kvality služeb a dalších volnočasových institucí pro mladé</p>				
Opatření	Termín	Garant	Opatření/Indikátor výsledku	Zdroj	Alokace
1.4.1	2019 – 2022	ASZ, SMCH	<p>Organizování pravidelného setkávání „volnočasových aktérů pro mladé“ (včetně kariérových a dluhových poradců) v rámci pracovní skupiny Rodina, mládež, dluhy a zdraví (RMDZ) – síťování NZDM, SVČ Domeček a dalších sociálních služeb a volnočasových institucí pro mladé, pořádání společných akcí, podpora talentů.</p> <p>Pracovní skupina RMDZ se bude setkávat cca 1x za 3 měsíce. Koordinována a facilitována bude lokální konzultantkou Agentury pro sociální začleňování, příp. manažerkou SPSZ.</p>	ESIF fondy, jiný zdroj	

1.4.2	2019 – 2022	ASZ, SMCH	Zkvalitňování profesionální práce odborníků – pracovníků s mládeží a mladými dospělými, posílení inovativnosti a kreativity pracovníků s mládeží, zvýšení motivace být profesionálem – realizace seminářů, stáží v ČR i v zahraničí – např. v AJZ Chemnitz https://ajz-chemnitz.de/ či v sociokulturním centru v Annaberg Buchholz https://soziokultur-annaberg.de/ , inspirace projektem ČvT Inspiration: Sachsen, přenos dobrých praxí (např. Divadlo Utlačovaných, Výměníky v Košicích, Plechárna http://www.plecharnacernymost.cz/ , INEX – mezinárodní workcampy), posílení pracovních týmů o dlouhodobé, mladé dobrovolníky ze zahraničí. Využití metodické podpory nebo rozvojový audit České asociace streetwork: www.streetwork.cz Vzdělávání v oblasti participativních metod práce s mládeží.	ESIF fondy, jiný zdroj	
1.5 Specifický cíl	Očekávaná změna/dopad: Zvýšení propagace volnočasových aktivit pro mladé, prohloubení informovanosti cílové skupiny i veřejnosti, zlepšení mediálního obrazu o CS u veřejnosti				
Opatření	Termín	Garant	Opatření/Indikátor výsledku	Zdroj	Alokace
1.5.1	2019 – 2022	NNO SMCH a další	Zlepšení PR, prohloubení informovanosti o volnočasových aktivitách mladých lidí, rodičů a dalších členů rodiny, prohloubení informovanosti veřejnosti, využití moderních komunikačních kanálů (Instagram, Facebook, Youtubeři).	ESIF fondy, jiný zdroj	
1.5.2	2019 – 2022	SMCH NNO	Zvýšení zájmu statutárního města Chomutova o aktivity mladých lidí, propagace volnočasových aktivit, příprava a propagace grantových možností (nejen) města pro mladé (využití mikrograntů, komunitní nadace aj.)	ESIF fondy, jiný zdroj	
1.4 Specifický cíl	Očekávaná změna/dopad: Zvýšení kvality služeb a dalších volnočasových institucí pro mladé				

Opatření	Termín	Garant	Opatření/Indikátor výsledku	Zdroj	Alokace
1.4.1	2019 – 2022	ASZ, SMCH	<p>Organizování pravidelného setkávání „volnočasových aktérů pro mladé“ (včetně kariérových a dluhových poradců) v rámci pracovní skupiny Rodina, mládež, dluhy a zdraví (RMDZ) – síťování NZDM, SVČ Domeček a dalších sociálních služeb a volnočasových institucí pro mladé, pořádání společných akcí, podpora talentů.</p> <p>Pracovní skupina RMDZ se bude setkávat cca 1x za 3 měsíce. Koordinována a facilitována bude lokální konzultantkou Agentury pro sociální začleňování, příp. manažerkou SPSZ.</p>	ESIF fondy, jiný zdroj	
1.4.2	2019 – 2022	ASZ, NNO, SMCH a další	<p>Zkvalitňování profesionální práce odborníků – pracovníků s mládeží a mladými dospělými, posílení inovativnosti a kreativity pracovníků s mládeží, zvýšení motivace být profesionálem – realizace seminářů, stáží v ČR i v zahraničí – např. v AJZ Chemnitz https://ajz-chemnitz.de/ či v sociokulturním centru v Annaberg Buchholz https://soziokultur-annaberg.de/, inspirace projektem ČvT Inspiration: Sachsen, přenos dobrých praxí (např. Divadlo Utlačovaných, Výměníky v Košicích, Plechárna http://www.plecharnacernymost.cz/, INEX – mezinárodní workcampy), posílení pracovních týmů o dlouhodobé, mladé dobrovolníky ze zahraničí. Využití metodické podpory nebo rozvojový audit České asociace streetwork: www.streetwork.cz Vzdělávání v oblasti participativních metod práce s mládeží.</p>	ESIF fondy, jiný zdroj	
1.5	Očekávaná změna/dopad:				
Specifický cíl	Zvýšení propagace volnočasových aktivit pro mladé, prohloubení informovanosti cílové skupiny i veřejnosti, zlepšení mediálního obrazu o CS u veřejnosti				

Opatření	Termín	Garant	Opatření/Indikátor výsledku	Zdroj	Alokace
1.5.1	2019 – 2022	NNO, SMCH a další	Zlepšení PR, prohloubení informovanosti o volnočasových aktivitách mladých lidí, rodičů a dalších členů rodiny, prohloubení informovanosti veřejnosti, využití moderních komunikačních kanálů (Instagram, Facebook, Youtubeři).	ESIF fondy, jiný zdroj	
1.5.2	2019 – 2022	SMCH	Zvýšení zájmu statutárního města Chomutova o aktivity mladých lidí, propagace volnočasových aktivit, příprava a propagace grantových možností (nejen) města pro mladé (využití mikrograntů, komunitní nadace aj.)	ESIF fondy, jiný zdroj	
1.5.3	2019 – 2022	SMCH, NNO a další	Vytvoření a distribuce mapy aktivit a akcí pro mladé, využití moderních komunikačních kanálů pro její šíření. Aktualizace a distribuce mapy minimálně 2x ročně.	ESIF fondy, jiný zdroj	
1.5.4	2019 – 2022	SMCH, NNO a další	Šíření pozitivních vzorů, příkladů dobré praxe (dobrovolníků, peer pracovníků, komunitních asistentů z řad CS aj.)	ESIF fondy, jiný zdroj	
1.6	Podpora sídlištní infrastruktury pro mladé včetně posílení nedostatečného mobiliáře na sídlištích				
Specifický cíl:					
Opatření	Termín	Garant	Opatření/Indikátor výsledku	Zdroj	Alokace
1.6.1	2019 – 2022	SMCH a další	Oprava a správa veřejných hřišť se zapojením CS, vytvoření a udržení pozic správců hřišť na sídlištích, např. i z řad cílové skupiny. Zajištění hotspotů s možností dobíjení telefonu u hřišť.	ESIF fondy, jiný zdroj	
1.6.2	2019 – 2022	SMCH a další	Otevření školních hřišť pro mladé z řad veřejnosti, vytvoření a udržení pozic správců hřišť na sídlištích, např. i z řad CS (18-26 let).	ESIF fondy, jiný zdroj	
1.6.3	2019 – 2022	SMCH a další	Participativní příprava a vybudování minimálně jednoho parkour hřiště se zázeminím se zapojením CS.	ESIF fondy, jiný zdroj	
1.6.4	2019 – 2022	SMCH a další	Participativní příprava a vybudování nových prvků pro mladé v terénu se zapojením CS - ping-pong, petang, půjčovny (budky) sportovního náčiní zdarma aj., včetně pozice správce půjčovny.	ESIF fondy, jiný zdroj	

1.6.5	2019 – 2022	SMCH	<p>Komunitně založené participativní plánování v městském prostoru³² s aktivním zapojením CS.</p> <p>Pomocí architekta (studie) vyřešit mimo jiné odhlučňovaná místa setkávání nejen pro mladé na sídlištích (např. využít pergoly).</p> <p>Sladit potřeby mladých a starších lidí (hluk/klid atd.)</p>	ESIF fondy, jiný zdroj	
1.7	Očekávaná změna/dopad:				
Specifický cíl:	Posílení komunitního života na sídlištích i v centru města Chomutova, zapojení obyvatel lokality (všech věkových kategorií) do komunitních aktivit. Zlepšení mezilidských vztahů na sídlištích. Oživení sídlišť – podpora myšlenky „Chomutov je město, ze kterého mladí neodcházejí.“				
Opatření	Termín	Garant	Opatření/Indikátor výsledku	Zdroj	Alokace
1.7.1	2019 – 2022	SMCH, NNO a další	Vybudování komunitního (polyfunkčního) centra na ohrožených sídlištích (např. využití bývalé budovy KASS na sídlišti Zahradní) – např. po vzoru Plecháry na Praze 14 či tzv. výměníků z Košic - https://vymenniky.sk/	ESIF fondy, jiný zdroj	
1.7.2	2019 – 2022	SMCH, NNO a další	Vybudování komunitního centra po vzoru Jugendzentrum v Německu – viz projekt ČVT Inspiration: Sachsen (např. AJZ Chemnitz, Annaberg-Buchholz) v centru města Chomutova – akcent na mladé, ale nejen pro ně, inspirace z Ústí nad Labem: Veřejný sál Hraníčář - https://hranicar-usti.cz/	ESIF fondy, jiný zdroj	

Název rizika	Pravděpodobnost	Závažnost	Vyhodnocení	Prevence
Nedostatek zaměstnanců na popávané pracovní pozice	Vysoká	Vysoká	Pravidelně na jednáních tematických pracovních skupin LP a na PSPI	Nabídka pozic prostřednictvím tzv. email rozesílače města (město, NNO, okolní obce atd.), oslovování budoucích absolventů UJEP, příp. jiných VŠ a VOŠ; využití dobrovolníků, peer pracovníků a komunitních asistentů z řad samotných klientů/CS
Nedosahování vytyčených indikátorů v realizovaných projektech	Nízká	Vysoká	Pravidelně na jednáních tematických pracovních skupin LP a na PSPI	Průběžný monitoring indikátorů na PSPI, případně na tematických PS
Nízká kvalita podaných projektů	Nízká	Vysoká	Průběžně před podáním jednotlivých projektů, individuální konzultace	Projektové poradenství ASZ, individuální konzultace s lex OPZ ASZ, tematickými a LK
Absence konkrétních dotačních výzev v rámci ESIF v současném programovém období, či programovém období 2021+, či absence jiných dotačních zdrojů.	Vysoká	Vysoká	Průběžné sledování grantových možností	Vyjednávání ASZ, zapojení aktérů působící v lokalitě do možností využití současných dotačních příležitostí a do tvorby budoucích dotačních možností, zejména programového období ESIF 2021+

3. Implementační část

V implementační části jsou definovány role jednotlivých aktérů při implementaci tematického akčního plánu (TAP).

Role Agentury pro sociální začleňování

Agentura pro sociální začleňování bude město při realizaci definovaných aktivit podporovat a bude zaštiťovat následující oblasti:

- podpora při tvorbě evaluačního mechanismu a při realizaci průběžné evaluace plnění ustanovení TAP
- podpora při výzkumných aktivitách a tvorbě opatření založených na získaných datech
- expertní podpora zejména v oblastech bezpečnosti a prevence kriminality, zaměstnanosti, zadluženosti a volnočasových aktivit mládeže a mladých dospělých
- intenzivní spolupráce a konzultace v oblasti přípravy a realizace projektových činností navázaných na TAP
- podpora koordinace aktivit města a dalších aktérů v aktivitách vymezených v TAP
- podpora komunikace aktivit města a dalších aktivit směrem k veřejnosti

ASZ vyčlenila jednoho lokálního konzultanta s odpovídajícím úvazkem, který je městu Chomutov k dispozici. Kromě této personální podpory budou dále využity příslušné výzkumné, expertní a evaluační personální zdroje dle potřeb vycházejících z plnění TAP.

Role statutárního města Chomutova

Město bude aktivně spolupracovat a koordinovat své aktivity s ASZ a dalšími institucemi v oblastech vymezených v TAP. Město poskytne:

- materiální a organizační podporu pro realizované aktivity včetně jednání pracovních skupin vytvořených v rámci naplňování TAP,
- součinnost při realizaci výzkumných aktivit a shromažďování dat,
- součinnost při průběžném monitoringu a evaluaci dopadů implementovaných opatření,
- úzkou spolupráci při komunikaci realizovaných opatření směrem k veřejnosti,
- součinnost při naplňování cílů definovaných v jednotlivých aktivitách vymezených v TAP, včetně zapojení příslušných odborů magistrátu.

Město pověřilo jednoho pracovníka, manažera SPSZ (zároveň TAP), který má kompetence pro řešení agendy sociálního začleňování a který zodpovídá za koordinaci výše uvedeného.

System spolupráce

Během přípravy TAP byla vytvořena Pracovní skupina k Tematickému akčnímu plánu Mládež a mladí dospělí ohrožení sociálním vyloučením, která přímo navázala na mechanismus setkávání lokálního partnerství a to především na pracovní skupinu s názvem Rodina, mládež, dluhy a zdraví.

Pracovní skupina měla/má za cíl:

- připravit TAP na základě analýzy příčin a dopadů, stanovit priority a klíčové tematické oblasti a navrhnout odpovídající opatření
- připravit navrhovaná opatření pro realizaci
- průběžně vyhodnocovat účinnost a dopady realizovaných opatření a připravit závěrečné hodnocení plnění TAP

Jednání pracovní skupiny zajišťuje město ve spolupráci s lokální konzultantkou ASZ. Na tvorbě obsahu jednání úzce spolupracují pracovníci ASZ a města. Předávání informací směrem k vedení města je/bude zajištěno přítomností představitele města na jednáních pracovní skupiny.

Monitoring a evaluace dopadů tematického akčního plánu (TAP)

Jednotlivé cíle definované v rámci TAP budou po dobu spolupráce statutárního města Chomutova s ASZ průběžně monitorovány a budou vyhodnocovány dopady jednotlivých opatření implementovaných v rámci TAP. Výsledky evaluace budou poskytnuty a diskutovány dle potřeby s vedením města a jeho orgány.

V procesu vyhodnocování TAP budou zúčastněni aktéři vycházet z:

- evaluačních zpráv realizovaných projektů
- měřitelných výstupů aktivit realizovaných v rámci TAP
- a dalších zdrojů

Na monitoringu a evaluaci dopadů se budou aktivně podílet konkrétní pracovníci statutárního města Chomutova, neziskových organizací a dalších zapojených institucí v úzké spolupráci s pracovníky ASZ (lokální konzultantka, evaluátoři, experti pro tematické oblasti).

Harmonogram monitoringu a evaluace dopadů TAP

Termín	Aktéři	Výstup
2021 (1. pololetí)	ASZ, statutární město Chomutov, realizátoři projektových aktivit, realizátoři cílů a opatření	Průběžná zpráva monitoringu a evaluace dopadů TAP
2022 (2. pololetí)	ASZ, statutární město Chomutov, realizátoři projektových aktivit, realizátoři cílů a opatření	Závěrečná zpráva monitoringu a evaluace dopadů TAP

Financování tematického akčního plánu (TAP)

Oblast	Priorita	Obe cný cíl	Specifi cký cíl	Opatření	Alokace (výzva pro SVL)	Operační program	Prioritní osa	Specifický cíl OP
Mládež a mladí dospělí	Podpora mládeže a mladých dospělých ohrožených sociálním vyloučením	1	1.3	1.3.1 1.3.2 1.3.3	4 700 000,- Kč	OPZ – výzva č. 052	2 (investiční priorita 2.1)	2.1.1
OPZ (výzva pro SVL) celkem:		4 700 000,- Kč						
TAP celkem:		4 700 000,- Kč						

Seznam použitých zkratk

ASZ	Agentura pro sociální začleňování
CS	Cílová skupina
ČSÚ	Český statistický úřad
DnB	Doplatek na bydlení
ESF	Evropské strukturální fondy
HN	Hmotná nouze
IROP	Integrovaný regionální operační program
ITI	Integrated Territorial Investments (Integrované územní investice)
KASS	Kulturní a společenské středisko
KC	Komunitní centrum
KPSVL	Koordinovaný přístup k sociálně vyloučeným lokalitám
KÚÚK	Krajský úřad Ústeckého kraje
LP	Lokální partnerství
MMR	Ministerstvo pro místní rozvoj
MOP	Mimořádná okamžitá pomoc
MP	Městská policie
MPI	Místní plán inkluze
MPSV	Ministerstvo práce a sociálních věcí
NNO	Nestátní nezisková organizace
NZDM	Nízkoprahové zařízení pro děti a mládež
OPZ	Operační program Zaměstnanost
OSPOD	Orgán/oddělení sociálně právní ochrany dětí
PČR	Policie České republiky

PMS	Probační a mediační služba
PS	Pracovní skupina
PS RMDZ	Pracovní skupina Rodina, mládež, dluhy a zdraví
SLBD	Sčítání lidí, bytů a domů
SMCH	Statutární město Chomutov
SPSZ	Strategický plán sociálního začleňování
SŠ	Střední škola
SVL	Sociálně vyloučená lokalita
TP	Terénní práce
UJEP	Univerzita Jana Evangelisty Purkyně
ÚO PČR	Územní odbor Policie České republiky
ÚP	Úřad práce
VOŠ	Vyšší odborná škola
VŠ	Vysoká škola
ZŠ	Základní škola

Seznam zdrojů

1/ Tematický výzkum s názvem Každodennost a potřeby mládeže a mladých dospělých ohrožených sociálním vyloučením (Agentura pro sociální začleňování, Petr Charvát, 2019)

2/ Analytický diagram z pracovní skupiny Mládež a mladí dospělí – vytvořený metodou stromu příčin a dopadů

3/ Strategický plán sociálního začleňování statutárního města Chomutova pro období 2017 – 2020

4/ Revize návrhové části Strategického plánu sociálního začleňování pro období 2019 – 2023

5/ Výzkum předčasných odchodů ze systémů vzdělávání a problematiky přestupů žáků ze ZŠ na SŠ v Ústeckém kraji, Agentura pro sociální začleňování, duben 2018

6/ Tematický výzkum s názvem Analýza příčin vysoké nezaměstnanosti obyvatel sociálně vyloučených lokalit a jejich nízké odborné kvalifikace (Ústí nad Labem, Chomutov, Dubí), Agentura pro sociální začleňování, duben 2018

7/ Statistika Policie ČR

8/ Závěrečná zpráva za rok 2017, 2018, Světlo Kadaň, z.s. (Chomutov)

9/ www.mapaexekuci.cz

Usnesení RaMěst č. 364/20 z 27.4.2020

1. revize Tematického akčního plánu statutárního města Chomutova pro období 2019 – 2022
na téma: Podpora mládeže a mladých dospělých ohrožených sociálním vyloučenímRada statutárního města Chomutova
schvaluje1. revizi Tematického akčního plánu statutárního města Chomutova pro období 2019 – 2022 na
téma: Podpora mládeže a mladých dospělých ohrožených sociálním vyloučením.

Podle ověřovací knihy Magistrátu města Chomutova

poř. č. vidimace 23/17/2020

tento/tato úplný/á* - částečný/á* opis/kopie*,

obsahující 76 stran

souhlasí doslovně s předloženou listinou, z níž byla pořízena tato listina je
prvopisem* .

ověřenou vidimovanou listinou*

listinou, která je výstupem z autorizované konverze dokumentů*

opisem nebo kopií pořízenou ze spisu*

stejnopisem písemného vyhotovení rozhodnutí nebo výroku rozhodnutí*,

obsahujícím 76 stran.

Listina, z níž je vidimovaná listina pořízena, obsahuje / neobsahuje* viditelný zjišťovací

prvek, jenž je součástí obsahu právního významu této listiny.

V Chomutově dne: 30. 04. 2020

Alena Jelínková

Osvobozeno od správního poplatku

dle zákona číslo 634/2004 Sb.



* Nehodící se škrtně