

Statutární město Chomutov

VÝROČNÍ ZPRÁVA

za rok 2012





VÝROČNÍ ZPRÁVA 2012
statutární město Chomutov

Sestavil: **Ing. Jan Mareš**, vedoucí odboru ekonomiky
červen 2013



Vážení spoluobčané,

dovolte mi, abych vám společně se svými spolupracovníky touto zprávou stručně představil statutární město Chomutov v hospodářských a ekonomických ukazatelích období uplynulého roku.

Chomutov hospodařil v roce 2012 s provozním přebytkem 100,3 milionu korun. Úspora rozpočtu tak dosáhla téměř 18 procent celkových plánovaných nákladů. Peníze ušetřené v provozu město použilo na další rozvoj formou investiční reprodukce svého majetku. Kladný provozní výsledek hospodaření je velmi důležitým údajem při posouzení finančního zdraví města.

Vzhledem k tomu, že zastupitelstvem schválený rozpočet počítal se schodkem až 608,6 milionu korun, ale výsledkem rozpočtového hospodaření je deficit pouze ve výši 356,2 milionu, ekonomická kondice města je stále vynikající. Hlavním důvodem deficitu, který nikoho z nás netěší, je zadržení dotací z Regionálního operačního programu Severozápad, a to ve výši 257,5 milionu korun. Na tyto prostředky má město nárok, protože beze zbytku splnilo podmínky čerpání projektových příspěvků. Rozdíl mezi příjmy a výdaji město pokrylo z úvěru, použilo i volné prostředky z minulých let. Zadluženost města je minimální, čerpá pouze překlenovací revolvingový úvěr. O čtyři miliony korun se podařilo snížit pohledávky. Přesto lidé a firmy městu stále dluží bezmála 78 milionů korun.

Rok 2012 byl ve znamení dokončených velkých investic. Na chomutovských sídlištích pokračovaly projekty zateplování a modernizace bytových domů, úpravy veřejných prostranství jako jsou chodníky, zastávky, podchody, parkoviště, dětská hřiště a sportoviště. Na Zadních Vinohradech bylo dokončeno sportovně oddychové a kulturní centrum. Po zimním stadionu a kině, tak dnes již plně slouží sportovcům a veřejnosti fotbalový a atletický stadion, plavecký areál, in-line dráha a dětská hřiště s příslušnou infrastrukturou. Byly také zahájeny práce v novém oddychovém areálu na místě bývalého plochodrážního stadionu, zateplili jsme první základní školu a zrekonstruovali některé důležité komunikace ve městě.

V průběhu roku se uskutečnila spousta tradičních i nových akcí města. Jsem hrdý, že jsme například v dubnu v rámci Chomutovských slavností měli příležitost ukázat Chomutov stovkám českých i zahraničních účastníků při setkání hornických a hutnických měst, které pod názvem Chomutovské krušení město hostilo. Z ohlasů zúčastněných se potvrdilo, že Chomutov je místem, které příjemně překvapí a má stále co nabízet nejen svým občanům, ale také na poli turistického ruchu.

Mgr. Jan Mareš
primátor města Chomutova

VÝROČNÍ ZPRÁVA

statutárního města Chomutova

za rok 2012

OBSAH:

SLOVO PRIMÁTORA	CHYBA! ZÁLOŽKA NENÍ DEFINOVÁNA.
1. ZÁKLADNÍ INFORMACE O MĚSTĚ.....	6
2. ORGÁNY MĚSTA	9
3. OVLÁDANÉ OSOBY	16
4. STRUKTURA MAGISTRÁTU.....	18
5. ZÁKLADNÍ ÚDAJE O HOSPODAŘENÍ MĚSTA V ROCE 2012.....	22
6. ZREALIZOVANÉ INVESTIČNÍ AKCE A EVROPSKÉ PROJEKTY	29
7. HOSPODAŘENÍ MĚSTSKÝCH ORGANIZACÍ	32
8. IPRM A OSTATNÍ PROJEKTY	34
9. UDÁLOSTI ROKU 2012	39
10. OCENĚNÍ A ÚSPĚCHY MĚSTA.....	51
11. STRATEGIČTÍ PARTNEŘI MĚSTA.....	53

Statutární město
CHOMUTOV

Výroční zpráva

2012



Základní informace

1. Základní informace o městě

Obchodní název:	STATUTÁRNÍ MĚSTO CHOMUTOV
Sídlo:	Zborovská 4602, 430 28 Chomutov
IČO:	00261891
Počet obyvatel města:	49.187 občanů s českou státní příslušností (stav k 31.12.2012), z toho podíl žen 24 809 2.800 cizinců, z toho: - 1.134 s povoleným trvalým pobytem - 1.666 s povoleným přechodným pobytem
Průměrný věk obyvatel:	40,9 let
Hustota obyvatel:	1 719,22 obyvatel na km²
Rozloha města:	2 861 ha
Nadmořská výška města:	330 m

Lokalizace: 50° 28' zeměpisné šířky
13° 25' zeměpisné délky

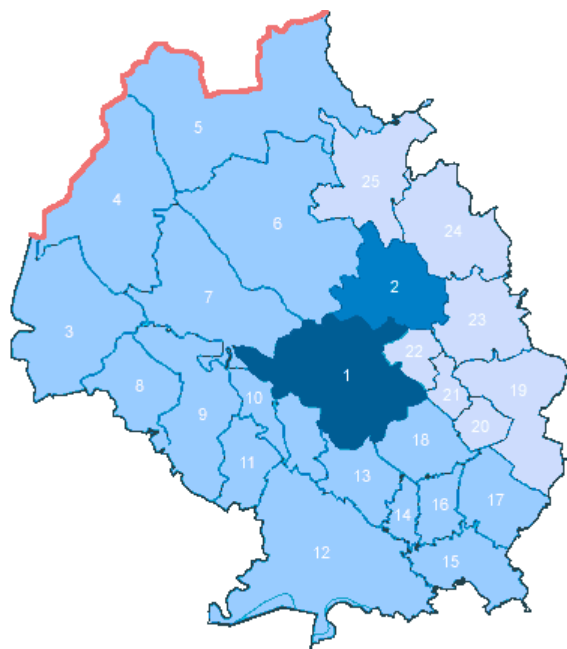


Správní území statutárního města Chomutova

Chomutov je obec s rozšířenou působností a do jeho správního území patří 1 obec s pověřeným obecním úřadem Jirkov a dalších 23 obcí. Správní území Chomutova sousedí na severu se Spolkovou republikou Německo. Dále sousedí se správním územím Kadaně na západě, Loun na jihu, Mostu na východě a Litvínova na severovýchodě.

Počet obyvatel správního území: 82.013 obyvatel

Rozloha správního území: 48.609 ha



Obec s rozšířenou působností

1 - Chomutov

Obec s pověřeným obecním úřadem

2 - Jirkov

Obce ve správním území Chomutova

3 - Výsluní, 4 - Hora svatého Šebestiána, 5 - Kalek, 6 - Blatno, 7 - Křimov, 8 - Místo, 9 - Málkov, 10 - Spořice, 11 - Černovice, 12 - Březno, 13 - Droužkovice, 14 - Všehrady, 15 - Hrušovany, 16 - Nezabylice, 17 - Bílence, 18 - Údlice

Obce ve správním území Jirkova

19 - Strupčice, 20 - Všestudy, 21 - Pesvice, 22 - Otvice, 23 - Vrskmaň, 24 - Vysoká Pec, 25 - Boleboř

Statutární město
CHOMUTOV

Výroční zpráva

2012

Statutární orgány

2. Orgány města

Základní pramen, který upravuje právní postavení města Chomutova jako veřejnoprávní korporace, představuje vedle Ústavy České republiky zákon č. 128/2000 Sb. o obcích (obecní zřízení), ve znění pozdějších předpisů. Podle tohoto zákona je Chomutov zařazen mezi města se zvláštním postavením – města statutární. Statutární město Chomutov není územně členěno na obvody.

Nejvyššími samosprávnými orgány statutárního města jsou Zastupitelstvo statutárního města Chomutova a Rada statutárního města Chomutova. Magistrát města Chomutova tvoří primátor města, náměstci primátora, tajemník a zaměstnanci obce zařazení do magistrátu. Magistrát města Chomutova v oblasti samostatné působnosti plní úkoly, které mu uložilo zastupitelstvo města nebo rada města, a pomáhá výborům a komisím v jejich činnosti; v oblasti přenesené působnosti vykonává státní správu, s výjimkou věcí, které patří do působnosti jiného orgánu města, rozhoduje o poskytování informací žadateli podle zákona č. 106/1999 Sb., o svobodném přístupu k informacím.

Orgány města Chomutova

- Zastupitelstvo statutárního města Chomutova – 35 členů
- Rada statutárního města Chomutova – 11 členů
- Primátor – Mgr. Jan Mareš
- Magistrát města Chomutova



Vedení města



Mgr. Jan Mareš
primátor



Ing. Jan Řehák
1. náměstek primátora



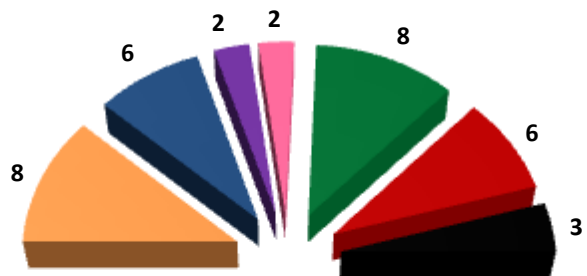
Martin Klouda
2. náměstek primátora

Složení Zastupitelstva statutárního města Chomutova v roce 2012



Dne 29. 12. 2012 došlo z důvodu úmrtí k zániku mandátu Ing. Květoslavy Krotilové (KSČM). Následující den vznikl mandát Josefu Jeřábkovi (KSČM), který však složil slib zastupitele až v roce 2013.

Rozložení mandátů v zastupitelstvu města dle politických stran



Složení Rady statutárního města Chomutova v roce 2012

Mgr. Jan Mareš - primátor

Ing. Jan Řehák - 1. náměstek primátora

Martin Klouda – 2. náměstek primátora

MUDr. Jiří Binter

Ing. Vojtěch Čihař

Ing. Rudolf Kozák

Mgr. Milan Märč

Stanislav Mikšovic

Jindřich Stádník

Jana Vaňhová

Ing. Kamila Vrtilšková

Obsazení poradních orgánů RM a ZM:

Výbory zastupitelstva města, s uvedením předsedy:

Finanční výbor - Jindřich Stádník

Kontrolní výbor - Ing. Ladislav Drlý

Výbor pro národnostní menšiny - Marie Štáfková

Výbor pro výchovu, vzdělávání a zaměstnanost - Mgr. Milan Märč

Komise rady města, s uvedením předsedy:

Likvidační komise - Petr Husák

Komise majetku, investic a územního plánu - Petr Husák

Komise životního prostředí – Ing. Miloň Houda

Dopravní komise – Jaroslav Komínek

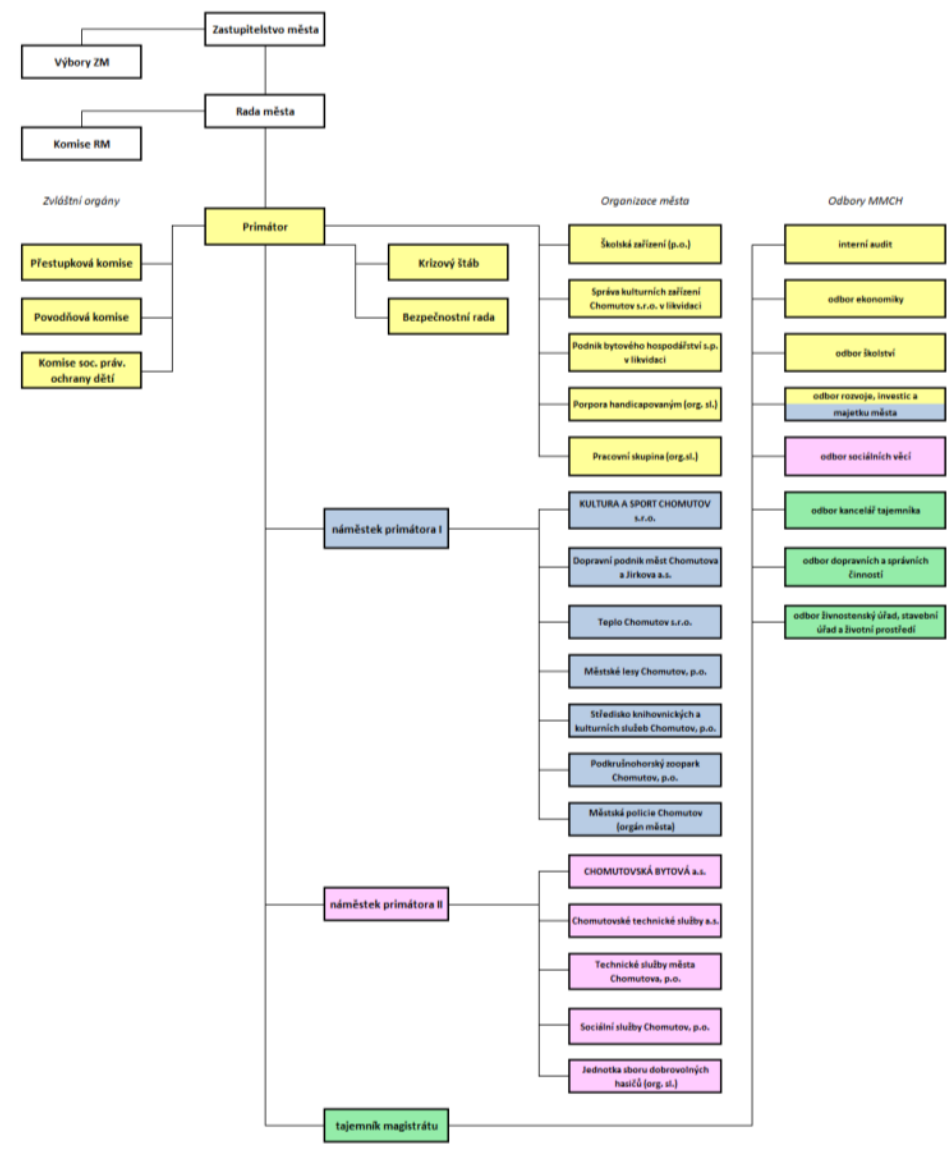
Sociální komise – MUDr. Jiří Binter

Komise pro podporu občanských aktivit – Stanislav Mikšovic

Pracovní skupina rady města, s uvedením vedoucího:

Pracovní skupina LINKS - Mgr. Pavel Karel Markvart

Schéma města, vč. kompetencí vedení města



Statutární město
CHOMUTOV

Výroční zpráva
2012

**Organizace založené a
zřízené městem**

3. Ovládané osoby

Statutární město Chomutov je zřizovatelem 17 příspěvkových organizací, nejvíce (celkem 12) jich je v oblasti školství. V příspěvkových organizacích města pracuje 1.237 zaměstnanců, z toho v odvětvových příspěvkových organizacích 482 zaměstnanců a ve školských a předškolních příspěvkových organizacích 755 zaměstnanců.

PŘÍSPĚVKOVÉ ORGANIZACE MĚSTA CHOMUTOVA	
Název příspěvkové organizace <i>Sídlo organizace</i>	IČO <i>ředitel</i>
Městský ústav sociálních služeb Chomutov. příspěvková organizace <i>Písečná 5030, 430 04 Chomutov</i>	467 89 944 <i>Mgr. Alena Tölgová</i>
Městské lesy CHOMUTOV <i>Hora Sv. Šebestiána 65, 431 82</i>	467 90 080 <i>Ing. František Vohralík</i>
Podkrušnohorský zoopark Chomutov. příspěvková organizace <i>Přemyslova 259, 430 01 Chomutov</i>	003 79 719 <i>Bc. Iveta Rabasová</i>
Technické služby města Chomutova. příspěvková organizace <i>nám. 1. máje 97, 430 01 Chomutov</i>	000 79 065 <i>Ing. Zbyněk Koblížek</i>
Středisko knihovnických a kulturních služeb Chomutov. příspěvková organizace <i>Palackého 4995/85, 430 11 Chomutov</i>	003 60 589 <i>Mgr. Marie Laurinová</i>
Školní a školská zařízení	
Základní škola Chomutov. Zahradní 5265 <i>Zahradní 5265, 430 04 Chomutov</i>	467 89 677 <i>Mgr. Libuše Slavíková</i>
Základní škola Chomutov. Na Příkopech 895 <i>Na Příkopech 895, 430 01 Chomutov</i>	467 89 685 <i>Mgr. Milošlav Hons</i>
Základní škola Chomutov. Kadaňská 2334 <i>Kadaňská 2334, 430 03 Chomutov</i>	467 89 707 <i>Mgr. Radmila Žitková</i>
Základní škola Chomutov. Písečná 5144 <i>Písečná 5144, 430 04 Chomutov</i>	008 31 476 <i>Mgr. Karel Poláček</i>
Základní škola Chomutov. Hornická 4387 <i>Hornická 4387, 430 03 Chomutov</i>	467 89 723 <i>PaedDr. Bc. Václav Mach</i>
Základní škola Chomutov. Školní 1480 <i>Školní 1480, 430 04 Chomutov</i>	467 89 731 <i>Mgr. Vlasta Marková</i>
Základní škola Chomutov. Ak. Hevrovského 4539 <i>Akadem. Hevrovského 4539, 430 03 Chomutov</i>	467 89 758 <i>Mgr. Miloš Zelenka</i>
Základní škola Chomutov. Březenecká 4679 <i>Březenecká 4679, 430 04 Chomutov</i>	467 89 766 <i>Mgr. Jitka Červená</i>
Základní škola a Mateřská škola Chomutov. 17. listopadu 4728, příspěvková organizace <i>17. Listopadu 4728, 430 04 Chomutov</i>	467 89 791 <i>Mgr. Hana Horská</i>
Základní umělecká škola T. G. Masaryka. Chomutov <i>nám. T. G. Masaryka 1626, 430 01 Chomutov</i>	613 45 636 <i>Mgr. Karel Žižka</i>
Základní škola speciální a Mateřská škola. Chomutov. Palachova 4881. příspěvková organizace <i>Palachova 4881, 430 03 Chomutov</i>	727 44 341 <i>Marie Grimlová</i>
Mateřská škola Chomutov. Šafaříkova 4335, příspěvková organizace <i>Šafaříkova 4334 - 5, 430 01 Chomutov</i>	727 44 260 <i>Bc. Irena Kopecká</i>

Statutární město Chomutov je zakladatelem 7 obchodních organizací, v nichž pracuje 331 zaměstnanců. Ve dvou organizacích města působí pouze likvidátor.

OBCHODNÍ ORGANIZACE MĚSTA CHOMUTOVA		
Název akciové organizace <i>Sídlo organizace</i>		IČO <i>ředitel</i>
Dopravní podnik měst Chomutova a Jirkova a.s. <i>Školní 999, 430 01 Chomutov</i>	(podíl města 84,16 %)	640 53 466 <i>Ing. Jiří Melničuk - gen. ředitel</i>
CHOMUTOVSKÁ BYTOVÁ a.s. <i>Křížíkova 1098, 430 01 Chomutov</i>	(podíl města 100 %)	273 41 313 <i>Jaroslav Schindler</i>
Chomutovské technické službv a.s. <i>nám. 1. máje 97, 430 01 Chomutov</i>	(podíl města 100 %)	287 29 731 (---)
Název společnosti s ručením omezeným <i>Sídlo organizace</i>		IČO <i>jednatel / (ředitel)</i>
KULTURA A SPORT CHOMUTOV. s.r.o. <i>Boženy Němcové 552/32, 430 01 Chomutov</i>	(podíl města 100 %)	473 08 095 <i>Bc. Věra Flašková</i>
T e p l o Chomutov s.r.o. <i>Jakoubka ze Stříbra 112, 113, 430 01 Chomutov</i>	(podíl města 100 %)	615 38 647 <i>Ing. Pavel Šebesta / (- - -)</i>
Správa kulturních zařízení Chomutov s.r.o. v likvidaci <i>Boženy Němcové 552/32</i>	(podíl města 100 %)	254 46 380 <i>Bc. Věra Flašková</i>

Název státního podniku (zřizovatelské funkce plní město) <i>Sídlo organizace</i>		IČO <i>likvidátor</i>
Podnik bytového hospodářství Chomutov. s.p. v likvidaci <i>Jakoubka ze Stříbra 112/3</i>	(podíl města 100 %)	000 79 081 <i>Mgr. Pavel Karel Markvart / Ing. Jarmila Mravcová</i>

Statutární město Chomutov je zakladatelem 3 organizačních složek, v nichž pracuje 23 zaměstnanců (PS zaměstnává dále 6 pracovníků na VPP a JSDH na DPP 21 dobrovolných hasičů).

ORGANIZAČNÍ SLOŽKY MĚSTA bez právní subjektivity		
Název organizační složky <i>Sídlo organizační složky</i>		IČO <i>vedoucí</i>
Jednotka sboru dobrovolných hasičů <i>Zborovská 4602, 430 28 Chomutov</i>		- Miloslav Malík
Pracovní skupina <i>Zborovská 4602, 430 28 Chomutov</i>		- Petr Bláha
Podpora handicapovaným <i>Zborovská 4602, 430 28 Chomutov</i>		- Ing. Václav Fiala (pověřený)

Statutární město Chomutov je zřizovatelem obecní policie, která je zvláštním orgánem města. Městská policie Chomutov zaměstnává 64 pracovníků (+ 20 civilních asistentů prevence kriminality v rámci VPP).

ORGÁN MĚSTA zřízený podle zákona č. 553/1991 Sb.		
Název zvláštního orgánu <i>Sídlo organizační složky</i>		IČO <i>ředitel</i>
Městská policie Chomutov <i>Dřínovská 4606, 430 04 Chomutov</i>		- Ing. Bc. Vít Šulc

Statutární město
CHOMUTOV

Výroční zpráva
2012

Struktura magistrátu

4. Struktura magistrátu

Údaje o zaměstnancích magistrátu

Magistrát města Chomutova měl k **31. 12. 2012 213** zaměstnanců, z toho 174 žen a 39 mužů.

Vzdělanostní struktura zaměstnanců magistrátu je následující:

- počet zaměstnanců se základním vzděláním 0,
- počet zaměstnanců se středním odborným vzděláním 0,
- počet zaměstnanců s úplným středním odborným vzděláním 132,
- počet zaměstnanců s vysokoškolským vzděláním a vyšším odborným vzděláním 81.

180 zaměstnanců je zařazeno v pozici úředník, z toho 18 ve vedoucí funkci vedoucího úředníka (včetně vedoucích oddělení), z nichž je 10 žen a 8 mužů.

Seznam objektů magistrátu (s uvedením vedoucího příslušného útvaru):

Historická radnice nám. 1. máje 1 / Chelčického 99

- | | |
|---|-----------------------|
| - primátor | Mgr. Jan Mareš |
| - náměstek primátora | Ing. Jan Řehák |
| - interní audit | Ing. Jarmila Mravcová |
| - odbor rozvoje, investic a majetku města | Ing. Petr Chytra |
| - odbor školství | Bc. Dagmar Mikovcová |

Zborovská 4602

- | | |
|---|------------------------|
| - 2. náměstek primátora | Martin Klouda |
| - tajemník magistrátu | Ing. Theodor Sojka |
| - odbor ekonomiky | Ing. Jan Mareš |
| - odbor dopravních a správních činností | Ing. Bedřich Rathouský |
| - odbor kancelář tajemníka | Ing. Václav Fiala |
| - odbor sociálních věcí a zdravotnictví | Bc. Kamila Faiglová |

Husovo náměstí 104

- Odbor obecní živnostenský úřad, stavební úřad a životní prostředí - Ing. Vladimír Dědeček

Počet zaměstnanců Městské policie Chomutov činil k 31. 12. 2012 64 (49 strážníků + 15 civilních pracovníků), z toho 13 žen a 51 mužů. V průběhu roku při městské policii působilo 20 asistentů prevence kriminality.

Dřínovská 4606

- | | |
|-------------------|-------------------|
| - Městská policie | Ing. Bc. Vít Šulc |
|-------------------|-------------------|

Činnost magistrátu

Magistrát je orgánem města Chomutova, který plní jeho úkoly v oblasti územní samosprávy i státní správy na město Chomutov přenesené.

Magistrát města Chomutova je institucí poskytující služby veřejné správy.

V rámci přenesené působnosti zajišťuje agendy svěřené mu státem na základě zákona (např. vydávání osobních dokladů, vydávání stavebních povolení, správa místních poplatků atd.). V přenesené působnosti vykonává magistrát správu jako pověřený obecní úřad a úřad obce s rozšířenou působností.

V rámci samostatné působnosti města Chomutova plní úkoly uložené zastupitelstvem případně radou města Chomutova. Vykonává samosprávné agendy (např. péče o město, sociální služby, kultura, apod.)

Agendy přenesené působnosti zajišťuje navíc i pro převážnou část území bývalého okresu, celkem pro 25 obcí a přibližně 83 000 obyvatel tohoto území.

Magistrát má 213 zaměstnanců a je organizačně členěn na odbory, větší odbory jsou dále členěny na oddělení.

V čele radnice stojí **primátor** spolupracující s **náměstkou primátora**, za chod magistrátu zodpovídá vedoucí tohoto úřadu – **tajemník magistrátu**.

Změny v roce 2012

V průběhu roku 2012 došlo na Magistrátu města Chomutova k následujícím změnám organizačního řádu:

- Interním sdělením č. 1/2012 – IA, schválil primátor města změnu v organizační struktuře interního auditu, s účinností od 1. 8. 2012.
- 7. 8. 2012 schválil primátor města změnu v organizační struktuře OSV, s účinností od 1. 8. 2012.

Statutární město
CHOMUTOV

Výroční zpráva
2012



Hospodaření města

5. Základní údaje o hospodaření města v roce 2012

Objem rozpočtu roku v Kč	1 587 547 700,00
Skutečné příjmy v Kč	946 922 337,99
Skutečné výdaje v Kč	1303 124 586,78
Skutečné příjmy rozpočtu města na 1 obyvatele v Kč	19 114,30
Skutečné výdaje rozpočtu města na 1 obyvatele v Kč	26 304,99
Hospodářský výsledek v Kč	-356 202 248,79
Aktiva celkem v Kč	6 373 080 858,31
Účetní hodnota nemovitého majetku	4 504 044 407,06
Ukazatel dluhové služby v %	0,75
Dlouhodobé závazky v Kč	450 000 000,00
Emitované dluhopisy v Kč	0,00
Celková zadluženost města	450 000 000,00
Půjčky poskytnuté jiným subjektům	2 466 242,43
Zadluženost města na 1 obyvatele v Kč	9 083,57
Daňová výtěžnost na 1 obyvatele	11 433,29
Na dotacích z rozpočtu města poskytnuto v Kč	332 933 618,97

- podíl pohledávek na rozpočtu statutárního města Chomutova k 31. 12. 2012 činí 3,11 %.
- podíl závazků na rozpočtu statutárního města Chomutova k 31. 12. 2012 činí 1,66 %.
- podíl zastaveného majetku na celkovém majetku statutárního města Chomutova k 31. 12. 2012 činí 1,25 %.

Ratingové hodnocení města:

Krátkodobý rating: B1+ /AQEVyhovující (uspokojivý) subjekt, s dostatečnou schopností splácet své aktuální závazky, s nejistým budoucím rizikem již v krátkém časovém horizontu.

Dlouhodobý rating: STR3 /AQEVyhovující subjekt se schopností dostát svým aktuálním závazkům včas.

Výsledek hospodaření města za rok 2012

Rozdíl mezi náklady a výnosy za rok 2012 **+57 977 724,14 Kč** (před zdaněním)

Rozpočtové hospodaření statutárního města Chomutova za rok 2012

č.ř.	Druhové třídění	Schválený rozpočet	Upravený rozpočet	Skutečnost	% plnění
1	Celkové příjmy	1 397 795,00	973 977,70	946 922,30	97,2
2	třída 1 - daňové příjmy	546 225,00	570 687,00	566 405,20	99,2
3	třída 2 - nedaňové příjmy	568 320,00	88 490,00	78 775,50	89,0
4	třída 3 - kapitálové příjmy	30 000,00	33 460,00	21 037,40	62,9
5	třída 4 - přijaté dotace	253 250,00	281 340,70	280 704,20	99,8
6	Celkové výdaje	1 648 029,00	1 582 547,70	1 303 124,50	82,3
7	třída 5 - běžné výdaje	999 908,00	772 634,70	649 976,70	89,7
8	třída 6 - kapitálové výdaje	648 121,00	809 913,00	653 147,80	73,2
9	Výsledek hospodaření	-250 234,00	-608 570,00	-356 202,20	

Hospodaření města v členění na provozní a kapitálový rozpočet

Provozní rozpočet		Schválený	Upravený	Skutečnost	% plnění
	Běžné příjmy	1 347 795,00	1 031 036,40	750 305,40	72,8
	z toho daňové příjmy	546 225,00	570 687,00	566 405,20	99,2
	nedaňové příjmy	568 320,00	88 490,00	78 775,50	89,0
	provozní dotace	253 250,00	371 859,40	105 124,70	28,3
	Běžné výdaje	999 908,00	772 634,70	649 976,70	84,1
	z toho IPRM	11 512,00	9 706,00	4 393,60	45,3
	Provozní přebytek	367 887,00	258 401,70	100 328,70	

Kapitálový rozpočet		Schválený	Upravený	Skutečnost	% plnění
	Kapitálové příjmy	30 000,00	209 040,00	196 616,90	94,1
	z toho příjmy z prodeje majetku	30 000,00	33 460,00	21 037,40	62,9
	kapitálové dotace	0	175 580,00	175 579,50	100,0
	Kapitálové výdaje	648 121,00	809 913,00	653 147,80	80,6
	z toho IPRM	600 722,00	751 826,00	604 615,70	80,4
	Kapitálový deficit	-618 121,00	-600 873,00	-456 530,90	

	Výsledek hospodaření			-356 202,20	
	Financování			356 202,20	

Výsledek rozpočtového hospodaření města za rok 2012 dosáhl schodku ve výši 356,2 mil. Kč. I přes mnoho nepříjemných faktorů, které v roce 2012 hospodaření města ovlivnily, se tak podařilo splnit rozpočtový cíl vytyčený zastupitelstvem města, když upravený rozpočet počítal se schodkem ve výši 608,6 mil. Kč. Výsledná skutečnost je tedy o 252 mil. Kč příznivější (schodek tak dosáhl pouze 58,5 % plánu). K tomuto je nutné dodat, že 257,5 mil. Kč je městu zadržováno Úřadem regionální rady Regionu soudržnosti Severozápad. Na tyto prostředky má město předpisově nárok, protože bezzbytku splnilo všechny podmínky pro čerpání dotačních prostředků. Pokud bychom tyto prostředky jako nezávaznou část schodku z celkové rozpočtové ztráty očistili, činil by schodek pouze 98,7 mil. Kč, což by výrazně předčilo i původní očekávku, kdy schválený rozpočet počítal se ztrátou 250,2 mil. Kč.

Situace v zadržování eurodotací se tedy opakuje. Úřad regionální rady zadržováním dotací zkreslil hospodaření města již v roce 2011. Bohužel v roce 2012 se jedná o mnohem větší částku a dopady na hospodaření města jsou o to výraznějšími. Jen na úrocích již městu vzniká škoda převyšující 700 tis. Kč.

Celkově byly příjmy rozpočtu města naplněny na 97,22 %. Zde se projevil střízlivý odhad ekonomů při sestavování rozpočtu. Díky podhodnocení daňových výnosů se sdílené daňové příjmy vyjma DPH bezzbytku naplnily. U DPH je však zaznamenán propad 8 %, jež představuje 17,5 mil. Kč. I u této daně jsme byli střízliví a výnos o 4 % podhodnotili s tím, že jsme očekávali, že stát na dani nevybere tolik, co plánuje, nicméně zákonná změna procenta sdílení DPH o část výnosů legálně okradla obce ve prospěch důchodové reformy. V ostatních daňových poplatcích byl zaznamenán nevýběr 5,1 mil. Kč. V nedaňových příjmech byl zaznamenán propad 11,4 mil. Kč, z toho nejvíce činní nevýběr uložených pokut a odložení splátky půjčky PZOO do roku 2013. Kapitálové příjmy nebyly naplněny o 14,4 mil. Kč za neuskutečněné prodeje nemovitostí. Na provozních dotacích byl rozpočet pokrácen o 0,6 mil. Kč.

Výdajová část rozpočtu města dosáhla 82,3 % plánu. V provozní části rozpočtu město dosáhlo výrazných úspor. Proti plánovanému rozpočtu úsporu 35 %, oproti upravenému 16 %. Výsledkem je provozní přebytek dosahující 100,3 mil. Kč, jež byl použit na zmírnění výsledného kapitálového deficitu. Kapitálové výdaje dosáhly v roce 2012 rekordních 653,2 mil. Kč. Oproti roku 2011 došlo v roce 2012 k navýšení výdajů za materiál, energie a služby o 6,7 mil. Kč, z čehož podstatnou roli hraje změna sazeb DPH. 85,5 mil. Kč tvoří nově načerpaná část úvěru na předfinancování investičních akcí, včetně započítání nákladů na tento úvěr. Meziročně došlo k nárůstu poskytovaných dotací z rozpočtu města o 7,8 mil. Kč. Oproti roku 2011 investovalo rovněž město více do zhodnocení městského majetku o 72,3 mil. Kč.

Účetní výsledek hospodaření města za rok 2012 dosáhl přebytku 48,5 mil. Kč. Náklady činily 1.868,7 mil. Kč, výnosy 1.907,3 mil. Kč. Dosažený výsledek je o 9,7 mil. Kč lepší než výsledek předcházejícího období.

Hodnota majetku města dosáhla úrovně 6,3 mld. Kč. V roce 2012 byla navýšena o 399 milionů korun.

Výrok auditora

a) K přezkumu hospodaření města

- **Při přezkoumání hospodaření byly zjištěny chyby a nedostatky méně závažného charakteru** (ust. § 10 odst. 3 písm. b) zákona č. 420/2004 Sb.), které jsou vymezeny v bodě 5.A.I. - z etapy dílčího přezkoumání hospodaření, které byly do ukončení přezkoumání hospodaření opraveny nebo k nim byla přijata nápravná opatření a v bodě 5.A.II - ze závěrečné etapy přezkoumání hospodaření. Statutární město Chomutov splnilo požadavky právních předpisů platných a účinných v roce 2012. I přesto však v roce 2012 existovaly metodické nejasnosti z důvodu změn legislativy, neúplné metodiky apod., a proto na některá účetní rozhodnutí může být pohlíženo v následujících obdobích jako na nesprávná.
- Při přezkoumání hospodaření statutárního města Chomutova **nebyly zjištěny nedostatky uvedené v ustanovení § 10 odst. 3 písm. c) zákona č. 420/2004 Sb.**, spočívající v porušení rozpočtové kázně, v neúplnosti, nesprávnosti nebo neprůkaznosti vedení účetnictví, v pozměňování záznamů nebo dokladů v rozporu se zvláštními předpisy, v porušení povinností nebo překročení působnosti územního celku stanovených zvláštními právními předpisy, v nevytvoření podmínek pro přezkoumání hospodaření podle ust. § 7 odst. 2 zákona č. 420/2004 Sb., znemožňující splnit požadavky stanovené v ust. § 2 a § 3 uvedeného zákona.
- Upozornění na rizika **ve smyslu ustanovení § 10 odst. 4 písm. a) zákona č. 420/2004 Sb.:** Při přezkoumání statutárního města Chomutova **nebyla zjištěna žádná rizika.**

b) K ověření účetní závěrky

Podle našeho názoru účetní závěrka podává věrný a poctivý obraz aktiv a pasiv statutárního města Chomutova k 31. 12. 2012 a nákladů a výnosů a výsledku jejího hospodaření a peněžních toků za rok končící 31. 12. 2012 v souladu s českými účetními předpisy.

c) K nastavení vnitřního kontrolního systému:

V rámci dílčího přezkoumání hospodaření města podle ustanovení § 2 a § 3 zákona č. 420/2004 Sb., o přezkoumávání hospodaření územních samosprávných celků a dobrovolných svazků obcí, ve znění pozdějších předpisů **nebyly zjištěny nedostatky, které mají závažnost nedostatků uvedených v § 10 odst. 3 pod písmenem c) zákona č. 420/2004 Sb.**

Text	Upravený rozpočet 2012	Účetní skutečnost k 12/2012	Poměr účetní skutečnosti 12/2012 k rozpočtu 2012	Účetní skutečnost 12/2011	Porovnání účetnictví 12/2011 k rozpočtu 2012
Daňové příjmy	570 687,00	566 405,17	99,25%	578 982,35	101,45%
DPFO ze závislé činnosti	105 200,00	106 923,40	101,64%	105 822,33	100,59%
DPFO OSVČ	15 000,00	16 012,08	106,75%	14 575,79	97,17%
DP právnických osob	99 300,00	105 748,11	106,49%	96 107,24	96,78%
DP právnických osob za obce	19 362,00	19 361,76	100,00%	45 837,50	236,74%
Daň z nemovitostí a z majetku	32 160,00	37 265,08	115,87%	34 926,89	108,60%
Daň z přidané hodnoty	223 100,00	205 653,16	92,18%	220 155,40	98,68%
Ostatní daně	9 400,00	10 763,59	114,51%	9 202,98	97,90%
Správní poplatky	14 490,00	12 544,50	86,57%	13 386,67	92,39%
Místní poplatky	28 475,00	25 308,05	88,88%	28 104,39	98,70%
Poplatek za VHP	21 000,00	23 568,96	112,23%	6 936,09	33,03%
Ostatní daňové příjmy	3 200,00	3 256,49	101,77%	3 927,08	122,72%
Nedaňové příjmy celkem	88 490,00	78 775,53	89,02%	109 038,05	123,22%
Příjmy z poskyt. služeb a výrobků, zboží	25 561,00	23 898,05	93,49%	23 371,34	91,43%
Příjmy z pronájmu	26 155,00	25 918,46	99,10%	39 010,25	149,15%
Příjmy z úroků	8 500,00	6 565,76	77,24%	6 698,95	78,81%
Přijaté sankční platby	14 080,00	11 391,81	80,91%	13 900,63	98,73%
Příjmy z prodeje nekapitál. maj. a ost. ned. př.	4 464,00	6 170,23	138,22%	11 084,33	248,30%
Přijaté splátky půjček	9 730,00	4 831,22	49,65%	14 972,55	153,88%
Daňové a nedaňové příjmy	659 177,00	645 180,70	97,88%	688 020,40	104,38%
Provozní dotace (bez pol. 4112 = ř.22)	39 202,00	38 566,06	98,38%	232 870,71	594,03%
Nein. příj. dotace ze SR v rámci dot. vztahu	66 558,70	66 558,70	100,00%	67 044,80	100,73%
BĚŽNÉ PŘÍJMY	764 937,70	750 305,46	98,09%	987 935,91	129,15%
Příjmy z prodeje invest. maj. a ost. invest. př.	33 460,00	21 037,38	62,87%	50 569,37	151,13%
Příjmy z prodeje akcií a majetk. podílů	0,00	0,00	0,00%	0,00	0,00%
Přijaté dotace (bez pol. 4212 = ř.27)	175 580,00	175 579,50	100,00%	234 926,83	133,80%
Inv. příj. dot. ze st. roz. v rámci souhrn. dot. vz.	0,00	0,00	0,00%	0,00	0,00%
PŘÍJMY CELKEM	973 977,70	946 922,34	97,22%	1 273 432,10	130,75%
Platy zaměstnanců vč. odvodů	163 561,00	139 743,08	85,44%	142 174,26	86,92%
Nákup DHM	4 855,00	3 345,50	68,91%	4 373,89	90,09%
Nákup materiálu - ostatní	11 740,00	10 065,35	85,74%	7 545,57	64,27%
Úroky a splátky leasingu	9 518,00	8 338,76	87,61%	2 831,61	29,75%
Ostatní finanční výdaje	3,00	1,74	58,00%	0,13	4,19%
Nákup energií	22 612,00	18 998,51	84,02%	16 432,29	72,67%
Nákup služeb	93 745,00	71 605,34	76,38%	76 910,85	82,04%
Opravy a udržování	32 860,00	31 776,36	96,70%	41 306,75	125,71%
Ostatní nákupy	3 847,00	3 094,96	80,45%	1 651,06	42,92%
Dopravní obslužnost	0,00	0,00	0,00%	0,00	0,00%
Ostatní příspěvky, náhrady a věcné dary	1 296,00	732,51	56,52%	507,45	39,16%
Neinv. transfery podnikatel. sub. a nezisk. org.	109 919,00	109 469,68	99,59%	102 413,36	93,17%
Neinv. transfery rozpočtům	262 156,00	250 275,01	95,47%	279 831,85	106,74%
Neinv. transfery obyvatelstvu	1 319,00	982,06	74,45%	183 308,20	13897,51%
Ostatní neinvestiční transfery	55 203,70	1 547,92	2,80%	811,57	1,47%
BĚŽNÉ VÝDAJE	772 634,70	649 976,79	84,12%	860 098,83	111,32%
KAPITÁLOVÉ VÝDAJE	809 913,00	653 147,79	80,64%	580 850,64	71,72%
VÝDAJE CELKEM	1 582 547,70	1 303 124,59	82,34%	1 440 949,47	91,05%
SALDO v rozpočtové skladbě (bez financování)	-608 570,00	-356 202,25	58,53%	-167 517,37	27,53%
Uhrazené splátky jistin a dluhopisů	5 000,00	0,00	0,00%	1 154,20	23,08%
Přijaté půjčky	450 000,00	260 000,00	57,78%	180 000,00	40,00%
Změna stavu na bankovních účtech	163 570,00	0,00	0,00%	0,00	0,00%
FINANCOVÁNÍ	608 570,00	260 000,00	42,72%	178 845,80	29,39%
Rízení likvidity	0,00	4 234,15	0,00%	1 496,73	0,00%
PŘÍJMY všechny	1 587 547,70	1 211 156,49	76,29%	1 454 928,83	91,65%
VÝDAJE všechny	1 587 547,70	1 303 124,59	82,08%	1 442 103,67	90,84%
SALDO úplné	0,00	-91 968,10	0,00%	12 825,16	0,00%
Provozní přebytek	0,00	100 328,67	ndf	127 837,07	ndf
Rozdíl provozního přebytku a spl. jistiny	-12 697,00	100 328,67	-790,18%	126 682,87	-997,74%
Dluhová základna	725 735,70	711 739,40	98,07%	755 065,20	104,04%
Dluhová služba	14 518,00	8 338,76	57,44%	3 985,81	27,45%
Dluhová služba / dluhová základna (v %)		0,75		0,40	

Dluhová služba

Číslo sloupce	Ukazatel	Zdroj údajů		Poznámka	Podmínka
1	Počet obyvatel obce	ČSÚ		49 540	
2	Příjem celkem (po konsolidaci)	Finanční výkaz FIN 2-12 M		946 922,34	Konsolidace provedena dle vyhlášky MF č. 449/2009 Sb. RS
3	Úroky	Finanční výkaz FIN 2-12 M		7 077,69	
4	Uhrazené splátky dluhopisů a půjčených prostředků	Finanční výkaz FIN 2-12 M		0,00	
5	Dluhová služba celkem	Součet sloupců 3 a 4		7 077,69	
6	Ukazatel Dluhové služby (v %)	Podíl sloupce 5 a 2		0,75%	< 30 %
7	Aktiva celkem	Účetní výkaz - Rozvaha, sloupec "BĚŽNÉ OBDOBÍ - NETTO"	Aktiva	8 788 998,29	PO - příspěvková organizace
8	Cizí zdroje	Účetní výkaz - Rozvaha, sloupec "BĚŽNÉ OBDOBÍ"	D.	809 517,20	
9	Stav na bankovních účtech celkem	Účetní výkaz - Rozvaha, sloupec "BĚŽNÉ OBDOBÍ - NETTO"	SÚ 068, 231, 236, 241, 244 (u obcí) + SÚ 068, 241, 243, 244 (u PO)	190 094,42	SÚ - syntetický účet
10	Úvěry a komunální dluhopisy	Účetní výkaz - Rozvaha, sloupec "BĚŽNÉ OBDOBÍ"	SÚ 281, 282, 283, 451, 453 (u obcí) + SÚ 281, 451 (u PO)	453 132,90	
11	PNFV a ostatní dluhy	Účetní výkaz - Rozvaha, sloupec "BĚŽNÉ OBDOBÍ"	SÚ 289, 322, 326, 362, 452, 456, 457 (u obcí) + SÚ 289, 326, 452 (u PO)	0,00	PNFV - přijatá návratná finanční výpomoc
12	Zadluženost celkem	Součet sloupců 10 a 11		453 132,90	
13	Podíl cizích zdrojů k celkovým aktivům (v %)	Podíl sloupce 8 a 7		9,21%	< 25 %
14	Podíl zadluženosti na cizích zdrojích (v %)	Podíl sloupce 12 a 8		55,98%	
15	Cizí zdroje na 1 obyvatele	Podíl sloupce 8 a 1		-229 166,63	
16	Oběžná aktiva	Účetní výkaz - Rozvaha, sloupec "BĚŽNÉ OBDOBÍ - NETTO"	B.	621 117,69	
17	Krátkodobé závazky	Účetní výkaz - Rozvaha, sloupec "BĚŽNÉ OBDOBÍ"	D. IV.	99 658,01	
18	Celková likvidita	Podíl sloupce 16 a 17		6,23	≠ 0-1

Město splnilo všechny 3 podmínky sledované MFČR

- míra ukazatele dluhové služby je pod zakázaných 30 % **0,75 %**
- běžná likvidita není v zakázaném intervalu 0-1 **9,21 %**
- podíl cizích zdrojů a přijatých NFV k celkovým aktivům není vyšší než 25 % **6,23 %**
- **Ukazatel finančního zdraví: A**

Finanční situace města je ve vztahu k zadluženosti (zapojení cizích zdrojů) příznivá.

**Statutární město
CHOMUTOV**

**Výroční zpráva
2012**

**Investiční akce
a projekty města**

6. Zrealizované investiční akce a evropské projekty

Investiční akce	Rozpočet	Skutečnost	čerpání
Obnova historických památek	850,0	849,9	100,0
Reko stravovacího provozu v DpS Písečná	4 204,0	4 149,1	98,7
Nákup automatů a dopravního značení u nemocnice	1 175,0	937,1	79,8
Recepční systém MERKUR	1 000,0	1 000,0	100,0
Reko ul. Kostnická I.etapa	14 500,0	14 289,3	98,5
Oprava fasády čp. 115,116	2 900,0	2 693,3	92,9
Výtah čp. 4602 Zborovská	1 000,0	996,0	99,6
Propojovací chodník 41 RD	1 400,0	1 395,8	99,7
Regenerace území plochodrážního stadionu ul. Lipská	1 987,0	1 951,7	98,2
Parkoviště Kamenná	5 700,0	5 697,2	100,0
Rekonstrukce ul. Klicperova	3 092,0	0,0	0,0
Chodník a parkování ul. Beethovenova	8 000,0	7 600,3	95,0
Palackého - rampa, parkování, úprava lokality	3 200,0	3 195,9	99,9
Rozšíření parkovacích stání Březenecká	8,0	7,0	0,0
Celkem:	49 016,0	44 762,6	91,3

Projekty	Rozpočet	Skutečnost	čerpání
Rekreační zóna Bezručovo údolí	27 800,0	27 059,2	97,3
Metropolitní síť	22 400,0	11 032,9	49,3
Centrum krušnohorského lidového umění	150,0	109,8	73,2
Příprava ostatních projektů IPRM	2 750,0	1 939,1	70,5
Zateplení areálu ZŠ Zahradní 5265	70 613,0	49 675,0	70,3
Skládka II. etapa	37 280,0	218,4	0,6
Regenerace objektu - Kamenná	7 500,0	0,0	0,0
Obnova zeleně v CV - parky, stromy	3 100,0	0,0	0,0
Regenerace MPZ, infocentrum tržnice	15 100,0	14 876,3	98,5
Oranžové hřiště Nové Spořice (Nadace ČEZ)	1 800,0	1 799,4	100,0
Rekonstrukce zastávek a podchodů	9 200,0	7 473,9	81,2
Rekonstr. havarijního stavu páteřního vodovodního řadu KJ	2 140,0	0,0	0,0

Rekonstrukce splaškové kanalizace pro obytné domy 5. května	13 910,0	13 899,1	99,9
Obnova zeleně v CV - Park T. G. M. a nám. Dr. Beneše	5 520,0	0,0	0,0
Fotometrika - Domov pro seniory	6 350,0	90,0	1,4
Fotometrika - Denní stacionář	1 600,0	82,2	5,1
Přístavba výtahu, zadní trakt radnice	2 400,0	1 129,8	47,1
Monitoring emisí + doplnění kamerového systému	500,0	0,0	0,0
Revitalizace veř. zeleně lesopark Písečná	2 732,0	0,0	0,0
Březenecká - Modernizace ul. Hutnická	2 400,0	195,0	8,1
Kamenná - sportoviště a hřiště pro děti a mládež	2 400,0	0,0	0,0
Zahradní - nová parkovací místa v ul. Pod Břízami	3 600,0	0,0	0,0
E-government	21 000,0	276,0	1,3
Sportoviště Písečná - II. etapa	5 000,0	0,0	0,0
Kanalizace Dukelská	2 000,0	0,0	0,0
Zatepletní ošetřovna - areál IPRM	8 000,0	5 199,6	65,0
Kostel sv. Kateřiny	600,0	521,0	86,8
Kamínek - demolice objektů	4 300,0	3 925,4	91,3
Marketingová opatření měst Annaberg - Chomutov	70,0	2,4	3,4
Dětská hřiště pro ZŠ Kadaňská, Na Příkopech, Březenecká	1 150,0	0,0	0,0
E-government 09	100,0	60,0	60,0
IPRM - všeobecně	3 692,0	2 661,4	72,1
IPRM - Letní stadion s trén. zázemím	141 861,0	140 347,7	98,9
IPRM - Doplnění park. ploch a tech. infrastruktury	11 000,0	10 927,1	99,3
IPRM - Revitalizace a regenerace prostředí v zóně	32 250,0	32 202,2	99,9
IPRM - Efektivní řízení I.	1 314,0	320,1	24,4
IPRM - Efektivní řízení II.	2 400,0	1 907,4	79,5
IPRM - Oddychové a relaxační centrum	238 100,0	237 510,6	99,8
IPRM - IOP - Sídliště, místo pro život - projekty 2011	1 700,0	500,8	29,5
IPRM - IOP - Březenecká, reko ul. Dřínovská, Kyjická	8 700,0	8 655,5	99,5
IPRM - IOP - Písečná, chodníky a podchod	5 800,0	4 379,9	75,5
IPRM - IOP - Písečná, reko podchodu na Zahradní	1 200,0	782,0	65,2
IPRM - IOP - Písečná, reko veř. prostranství před ZŠ	3 950,0	3 165,0	80,1
IPRM - IOP - hřiště ZŠ Zahradní, Písečná	26 100,0	26 085,1	99,9
Celkem:	761 532,0	609 009,3	80,0

Statutární město
CHOMUTOV

Výroční zpráva
2012

Hospodaření městských organizací

7. Hospodaření městských organizací

7.1. Výsledky hospodaření příspěvkových organizací zřízených městem

Príspěvková organizace	VH celkem	hlavní činnost	hospodářská činnost
Sociální služby Chomutov, p.o.S CV	3 336 772,70	3 057 482,68	279 290,02
Městské lesy Chomutov, p.o.	492 743,28	458 277,66	34 465,62
Podkrušnohorský zoopark Chomutov, p.o.	6 898,93	-78 648,38	85 547,31
Technické služby města Chomutova, p.o.	29 439,58	-5 035 940,82	5 065 380,40
Středisko knihovnických a kulturních služeb města Chomutova, p.o.	183 664,19	148 829,19	34 835,00
Základní škola Chomutov, Zahradní	201 800,35	3 169,35	198 631,00
Základní škola Chomutov, Na Příkopech	63 435,74	-97 895,26	161 331,00
Základní škola Chomutov, Kadaňská	124 626,45	-14 277,55	138 904,00
Základní škola Chomutov, Písečná	1 120,93	1 120,93	0,00
Základní škola Chomutov, Hornická	163 072,32	-14 349,18	177 421,50
Základní škola Chomutov, Školní	149 361,96	-97 016,13	246 378,09
Základní škola Chomutov, Heyrovského	118 280,58	-157 532,42	275 813,00
Základní škola Chomutov, Březenecká	398 152,73	242 451,67	155 701,06
Mateřská škola Chomutov, p.o.	154 053,33	53 558,33	100 495,00
Základní škola speciální a mateřská škola Chomutov, Palachova	9 627,72	9 627,72	0,00
Základní škola a mateřská škola Chomutov, 17. listopadu	178 136,09	24 449,09	153 687,00
Základní umělecká škola Chomutov, T.G.Masaryka	287 759,21	176 594,21	111 165,00
Príspěvkové organizace celkem	5 898 946,09	-1 320 098,91	7 219 045,00

7.2. Výsledky hospodaření obchodních společností založených městem

Obchodní společnost	VH celkem
Dopravní podnik měst Chomutova a Jirkova a.s.	1 850 000,00
CHOMUTOVSKÁ BYTOVÁ a.s.	-34 778 000,00
Chomutovské technické služby a.s.	-9 000,00
KULTURA A SPORT CHOMUTOV s.r.o.	2 590 000,00
T e p l o Chomutov s.r.o.	5 086 000,00
Správa kulturních zařízení Chomutov s.r.o. v likvidaci	-67 000,00
Podnik bytového hospodářství Chomutov s.p. v likvidaci	-355 345,66

**Statutární město
CHOMUTOV**

**Výroční zpráva
2012**

**Integrované plány rozvoje
města**

8. IPRM a ostatní projekty

IPRM-„Areál bývalých kasáren a přilehlého okolí“, obsahuje devět dílčích projektů, z toho sedm investičních akcí (staveb) zaměřených na výstavbu sportovních, kulturních a společenských zařízení, na revitalizaci prostředí v zóně, na řešení dopravy a parkování a na řízení celého IPRM.

Jedná se o dílčí projekty:

1. Centrum sportu a volného času - zimní stadion **UKONČEN v udržitelnosti**
2. Centrum sportu a volného času - tréninková hala a šatnovací blok **UKONČEN v udržitelnosti**
3. Letní stadion s tréninkovým zázemím - **UKONČEN**
4. Oddychové a relaxační centrum (lázně) - **UKONČEN**
5. Kulturně společenské centrum – **UKONČEN v udržitelnosti**
6. Doplnění parkovacích ploch a technické infrastruktury **UKONČEN**
7. Revitalizace a regenerace v zóně **UKONČEN**
8. Efektivní řízení I - projekt v realizaci
9. Efektivní řízení II – projekt v realizaci

V roce 2012 byly proplaceny tři dílčí projekty IPRM:

- Oddychové a relaxační centrum – II. etapa
- Doplnění parkovacích ploch a technické infrastruktury - I. etapa
- Efektivní řízení I – III. etapa

Všechny nedokončené dílčí projekty IPRM (stavební celky) byly v roce 2012 plně zrealizovány a ukončeny jak fyzicky, tak administrativně, jedná se o tyto projekty:

- Letní stadion s tréninkovým zázemím
- Kulturně společenské centrum
- Revitalizace a regenerace prostředí v zóně.
- Doplnění parkovacích ploch a technické infrastruktury
- Revitalizace a regenerace prostředí v zóně

Projekty Efektivní řízení I a II fyzicky končí začátkem roku 2013, na Úřad regionální rady budou podány závěrečné monitorovací zprávy včetně žádostí o platbu.

V současné době je ze strany poskytovatele dotace pozastaveno proplácení projektů. Projekty prošly fyzickou kontrolou a jejich proplácení je závislé na uvolnění finančních prostředků z EU.

K fyzickému ukončení projektu ETIC (elektronické turistické informační centrum) došlo v roce 2011 a v červnu 2012 došlo k proplacení II. etapy projektu ve výši 3.864.169 Kč.

Projekt CKLU (Centrum krušnohorského lidového umění) končil v prosinci roku 2012, závěrečné vyúčtování proběhne začátkem roku 2013 včetně žádosti o platbu.

Celkové náklady na realizaci těchto projektů v roce 2012 (viz tabulka přehled projektů) činily 499.185.104 Kč. Z této částky bylo dotováno Evropskou unií 377.557.495 Kč a účast města Chomutova na rozpočtu těchto projektů byla ve výši 121.627.609 Kč.

Statutární město Chomutov využilo čerpání finančních prostředků z těchto zdrojů:

- ESF (Evropský strukturální fond)
- CÍL 3 ČR-Sasko
- ROP (Regionální operační program)
- Ústecký kraj – Fond vodního hospodářství
- OPLZZ – operační program lidské zdroje
- OPŽP – operační program životní prostředí
- IOP – Integrovaný operační program Sídliště, místo pro život

Dokončené projekty v roce 2012 jsou uvedeny i se stručným popisem v příloze, u jednoetapových projektů zpravidla dochází k posunu plateb na další období.

Všechny projekty byly realizovány na úseku projektů statutárního města Chomutova. Po úspěšném dokončení jejich fyzické realizace u všech vždy dojde k vypracování závěrečné monitorovací zprávy včetně žádosti o platbu. U etapových projektů se zpracovává zpráva o průběhu realizace projektu a žádost o platbu za danou etapu.

Po skončení realizace akcí je u určitých projektů povinná tzv. udržitelnost, která každoročně monitoruje projekt po dobu 5 let od ukončení projektu. Udržitelnost se počítá od úhrady závěrečné platby projektu ze strany poskytovatele dotace.

Zpravidla se jedná o projekty financované z Evropského strukturálního fondu (ESF). Mezi tyto projekty spadají všechny dílčí projekty IPRM.

Nadále v roce 2012 úsek projektů realizuje Integrovaný plán rozvoje města **IPRM IOP Sídliště, místo pro život**. Tento program je zaměřen na komplexní revitalizaci problémových sídlišť, opravy komunikací, chodníků, autobusových zastávek, výstavbu nových parkovacích míst atd.

V roce 2012 bylo zrealizováno deset stavebních celků ve formě dvou podaných žádostí o dotaci:

1. **Žádost - Revitalizace sídliště Kamenná, Zahradní, Písečná - zastávky MHD – 1 stavební celek**
2. **Revitalizace sídliště Březenecká, Zahradní, Písečná - chodníky, podchod – 9 stavebních celků**
 - Rekonstrukce zastávky MHD – Kamenná a přilehlého okolí
 - Rekonstrukce zastávek - MHD Zahradní Tip Chomutov
 - Rekonstrukce komunikace pro pěší, autobus. zastávek – MHD Tip Chomutov
 - Vybudování nových povrchů stávajících chodníků v ul. Dřínovská a Kyjická
 - Rekonstrukce komunikací u zdravotního střediska Písečná Chomutov
 - Sportoviště pro děti a mládež sídliště Zahradní v Chomutově
 - Sportoviště pro děti a mládež sídliště Písečná v Chomutově
 - Sídliště Písečná – veřejné prostranství před ZŠ
 - Sídliště Písečná – podchod Zahradní

Projekty IOP realizované v roce 2011 byly v roce 2012 proplaceny, výše dotace činila 9.197.180 Kč, jedná se o tyto dílčí projekty IPRM - IOP:

1. **Kamenná, Březenecká – Nový chodník k Zooparku + rekonstrukce chodníků v ul. Školní pěšina – 1. žádost**
2. **Zahradní – Vytvoření přístupového chodníku do nákupního centra Tesco**
3. **Písečná – Vytvoření komunikace a chodníku v ul. Jirkovská mezi ZŠ, vytvoření nového chodníku u komplexu Flóra, vytvoření nových parkovacích míst v ul. Písečná (20 míst)**

4. Zahradní – Nová parkovací místa v ul. Výletní (22 míst) – 2. žádost

V rámci Operačního programu lidské zdroje (OPLZZ) na základě rozhodnutí o poskytnutí dotace je druhým rokem realizován projekt s názvem **Systémové vzdělávání zaměstnanců Magistrátu statutárního města Chomutova v souladu se zákonem č. 312/2002 Sb./Nový e-learning v Chomutově**. Projekt končí v květnu 2014 a je složen z několika etap, které jsou financovány zálohově, a v roce 2012 město získalo 888.000 Kč.

V rámci Operačního programu lidské zdroje (OPLZZ) výzvy č. 89 získalo město dotaci na projekt s názvem **Moderní úřad 21. století**, který bude realizován v období 2013 - 2015. Jedná se o víceetapový projekt, za každou etapu bude provedena monitorovací zpráva s žádostí o platbu.

Z Regionálního operačního programu NUTS II Severozápad byl dokončen projekt **Regenerace městské památkové zóny – infocentrum Chomutov**. Projekt byl zkontrolován poskytovatelem dotace, byla podána žádost o platbu ve výši 12.370.579,47 Kč, ale vzhledem k pozastavení plateb dotací regionu NUTS II severozápad v současné době nevíme, kdy budou finance uvolněny.

V roce 2012 probíhají nadále z Integrovaného operačního programu (IOP) tři projekty:

- **Rozvoj služeb eGovernmentu města Chomutova a obcí správního obvodu ORP Chomutov** – výzva 06 – ukončen v srpnu 2012 – projekt vyúčtován, finanční prostředky budou proplaceny až v roce 2013
- **Realizace datové sítě – metropolitní síť** – výzva 09 v realizaci, končí ve 2013
- **Rozvoj služeb eGovernmentu – Statutární město Chomutov** – výzva 09 – projekt prodloužen do 2015

Všechny tři projekty jsou víceetapové a dotace budou vyúčtovány v průběhu realizace projektů v souladu s harmonogramy a v návaznosti na jednotlivé etapy

- V roce 2012 došlo k proplacení první etapy projektu Rozvoj služeb eGovernmentu města Chomutova a obcí správního obvodu ORP Chomutov – výzva 06 ve výši 808.498 Kč.

V roce 2012 město obdrželo dotaci z nadace ČEZ. Jedná se o poskytnutí daru ve výši 350.000 Kč na opravu střechy kostela **svaté Kateřiny na náměstí 1. máje**.

Statutární město
CHOMUTOV

Výroční zpráva
2012



**Významné události
roku 2012**

9. Události roku 2012

1/2012

- Prvním chomutovským miminkem roku 2012 se stala Terežka Naštická, která se mamince Martině Sojčkové narodila šedesát sedm minut po silvestrovské půlnoci. Terežka vážila 2,9 kg a měřila 48 cm.
- Plavkyně Simona Baumrtová se potřetí v řadě stala vítězkou ankety Nejúspěšnější sportovec Chomutovska. O dva měsíce později zvítězila i mezi sportovci Ústeckého kraje a ve stejné době se v anketě odborníků stala druhou nejlepší plavkyní České republiky za rok 2011.
- Na praxi setkávání vedení města s obyvateli jednotlivých lokalit navázala také městská policie. První setkání strážníků proběhlo v okrsku Nové Spořice a Kadaňská ulice a okolí.
- Ostravský písničkář Jarek Nohavica doslova nadchl chomutovské diváky, kteří do posledního místa zaplnili městské divadlo. V Chomutově zazpíval v rámci svého turné po divadelních sálech.



2/2012

- Jubilejní pětistou exekuci provedli městští správci daně na ženě, která městu dlužila 2 700 korun. Na předchozí upomínky nereagovala, ale když exekutoři zakleпали na dveře, dlužnou částku navýšenou o exekuční náklady vybrala z bankomatu a v hotovosti zaplatila.

- Na Národní konferenci kvality ve veřejné správě získalo město Chomutov stříbrnou cenu Ministerstva vnitra a dvě ocenění za inovaci v elektronických službách, a to za výpis počtu bodů řidiče prostřednictvím SMS a za Elektronické turistické informační centrum s webem eChomutov.cz



3/2012

- V městském divadle proběhl 3. března devátý reprezentační ples Ústeckého kraje, na němž hostům zazpíval i Karel Gott. Výtěžek z plesu ve výši 168 300 korun byl předán Nadačnímu fondu Krajské zdravotní na léčbu onkologických pacientů. O tři týdny později na tomtéž místě uzavřel plesovou sezonu dvanáctý reprezentační ples města. Z jeho výtěžku šlo čtyřicet tisíc korun Chomutovskému dětskému nadačnímu fondu na vybavení dětského oddělení chomutovské nemocnice a stejná částka Nadačnímu fondu Krajské zdravotní na porodnické lůžko.



4/2012

- V rámci kampaně Žijeme Londýnem proběhla před obchodním domem Chomutovka výstava velkoplošných fotografií s olympijskou tematikou. Putovní akce měla veřejnost motivovat k aktivní podpoře českých reprezentantů na blížící se olympiádě v Londýně.

- Basketbalový tým Levharti Chomutov si v premiérové sezoně po postupu do Mattoni NBL vedl velmi dobře. Přes předsezonní předpoklady pasující ho na roli největšího aspiranta na sestup tým vedený trenérem Eisnerem obsadil 10. příčku a v předkole play off potrápil NH Ostrava.
- Po mnoha letech se v Chomutově narodila trojčátka. Sestry Anna, Sandra a Barbora Novákové přišly na svět 17. února.
- Česká mincovna vyrazila čtyři stovky stříbrných medailí s motivem města Chomutova. Kilogramové provedení vyšlo v omezeném nákladu 100 ks a půlkilogramové v nákladu 300 ks. Mince byla druhým přírůstkem do série Statutární města České republiky.



- Sedmnácté Chomutovské slavnosti, které se uskutečnily 20. až 22. dubna, byly mimořádně velkolepé. V jejich rámci totiž došlo k Setkání hornických a hutnických měst a obcí ČR, na něž do Chomutova dorazilo 59 delegací z 31 měst nejen České republiky, ale i Slovenska, Polska a Německa. Bohatý program s názvem Chomutovské krušení tak byl zaměřen především na hornické tradice.





- Vítězství v sedmém zápase baráže na ledě Mladé Boleslavi 26. dubna znamenalo postup Pirátů do hokejové extraligy. V základní části 1. ligy skončil tým druhý, v play off postupně přešel přes Havlíčkův Brod, Olomouc, Ústí nad Labem a v baráži přehrál již zmíněnou Mladou Boleslav.



5/2012

- První máj na Kamencovém jezeře byl opět ve znamení závodů dračích lodí Dragon Cup. Pohár primátora získal tým Městské policie Chomutov.



- V závěru měsíce započala a v polovině června byla dokončena demolice tržnice, která od 80. let minulého století stála mezi náměstím 1. máje a bývalým jezuitským gymnáziem.



6/2012

- V městském divadle a jeho okolí proběhl od 1. do 9. června další ročník festivalu Otevřeno. Hlavním tématem byla oslava 50 let bigbítu v Chomutově a do tohoto konceptu zapadla hlavní hvězda festivalu, hardrocková legenda Uriah Heep. Dalšími známými interprety hudby a divadla vystupujícími před chomutovským publikem byli například Petr Spálený, Tichá dohoda, Krucipüsk nebo Divadlo Décalages.



- Poosmé město ocenilo významné osobnosti, které nominovali sami občané. Cenu Jiřího Popela z Lobkovic 12. června obdrželi hudebník Josef Kopelent a manželský pár kanoistů Jitka a Viktor Legatovi.



- Chomutovský zimní stadion získal druhé místo v soutěži Stavba roku Ústeckého kraje, kterou vyhlašuje hospodářská komora.

7/2012

- Městské policii začali opět pomáhat civilní pracovníci v rolích asistentů prevence. Dvanáct pracovníků v reflexních vestách prochází ulicemi v problémových lokalitách a hlídá dodržování veřejného pořádku. Případné prohřešky řeší upozorněním nebo přivoláním strážníků.
- V Chomutově po dvaceti letech skončilo Chomutovské soukromé gymnázium, které naposledy sídlilo ve Školní ulici. Středoškolská vzdělávací instituce se přestěhovala do Jirkova.
- V areálu na Zadních Vinohradech byl slavnostně otevřen nově vybudovaný fotbalový stadion. Sportovním vrcholem podvečera byl přátelský zápas domácího FC Chomutov a pražskou Spartou, který skončil vítězstvím hostů 1:0.





- V bývalém jezuitském areálu proběhly tradiční Viktoriánské slavnosti, festival folklorních písní a tanců. Spolu s domácím souborem Skejušan se ho zúčastnily další tři soubory z Čech a Moravy.
- Olympijské hry v Londýně na přelomu července a srpna proběhly za účasti závodnice Slávie Chomutov Simony Baumrtové. Nejlepší česká plavkyně současnosti předvedla i na vrcholné akci vynikající výkony, na obou svých tratích 100 i 200 m znak postoupila do semifinále, kde následně obsadila konečné 10. a 14. místo, navíc v obou případech vylepšila český rekord.

8/2012

- Od 3. srpna se v Chomutově více než měsíc připravovala basketbalová reprezentace ČR. Nejdříve zde v jejím rámci sehrála turnaj se Slovenskem, Holandskem a Bulharskem, vrcholem pak byla série kvalifikačních zápasů o postup na mistrovství Evropy. Češi před nabitým hledištěm sportovní haly a také před televizními kamerami postupně hráli s Itálií 53:63, s Tureckem 82:64, Běloruskem



79:72 a Portugalskem 90:71, což jim spolu s výsledky na palubovkách soupeřů zajistilo postup na ME 2013.

- Podkrušnohorský zoopark byl zařazen do soustavy chráněných území evropského významu Natura 2000. Důvodem jsou především populace dvou druhů brouků vázaných na zdejší starý dubový porost – roháče a páchníka.

9/2012

- U pomníku na Palackého ulici proběhlo vzpomínkové setkání na policistu Romana Jedličku, který byl v roce 2008 při výkonu služby zastřelen sériovým vrahem Romanem Postlem.
- Veřejnosti i sportovcům se 10. září otevřelo další sportoviště v areálu na Zadních Vinohradech. Slavnostního aktu se zúčastnily i čerstvé medailistky z olympiády v Londýně, zlatá oštěpařka Barbora Špotáková a bronzová běžkyně Zuzana Hejnová.



- Po 38 letech nastoupili 13. září k utkání nejvyšší soutěže hokejisté Chomutova. Zápas Pirátů proti Kometě Brno (2:4) otevíral celý extraligový ročník a vysílala ho televize.
- Poslední zářijový den se pro veřejnost uzavřely provozy městských lázní v Mánesově ulici s výjimkou bazénů, ty v omezeném režimu fungovaly ještě necelý týden. Konec přišel po dvaatřiceti letech provozu, lázně byly otevřeny 1. října 1980. Důvodem uzavření bylo blížící se zprovoznění Aquasvěta na Zadních Vinohradech.



10/2012

- Druhou pobočku knihovny otevřelo Středisko knihovnických a kulturních služeb. Sídlí v bývalém kině Oko v Lipské ulici.
- Vedle voleb do krajského zastupitelstva na Chomutovsku proběhly také volby do senátu. Prvních se zúčastnilo 31,16 % voličů, druhých dokonce jen 30,80 % v prvním kole a 11,83 % v druhém. V krajských volbách občané Chomutova nejvíc volili KSČM a tato strana uspěla i v senátních, když současný post obhájil senátor Václav Homolka.
- Na Zadních Vinohradech byl 19. října otevřen Aquasvět s oddělenou plaveckou a zábavní částí. Završena tak byla výstavba celého sportovního a volnočasového areálu, která fyzicky započala v roce 2009.



11/2012

- Chomutovský babybox, který je v nemocnici nainstalován od roku 2008, poprvé zachránil život dítěte. Šlo o půlročního chlapečka, jehož matka se hned druhý den přihlásila úřadům.
- Cestující vybrali za nejlepšího dopravce v kraji společnost Dopravní podnik měst Chomutova a Jirkova. Pro DPCHJ to bylo už druhé vítězství v anketě Dopravce roku Ústeckého kraje.
- V městské sportovní hale proběhlo pod názvem Severská výzva nejvýznamnější derby florbalové extraligy mezi Tatranem Omlux Střešovice a TJ JM Perdo Perez Chodov. Návštěvou 1 020 osob byl překonán divácký rekord soutěže.

12/2012

- Chomutovské Vánoce se rozšířily o tři dny, rozsvícením vánočního stromu a výzdoby začaly již 2. prosince. Ještě než k tomu došlo, prošla náměstím 1. máje obří, třináctimetrová loutka anděla.



- V městském divadle se 9. prosince uskutečnil již 27. ročník Chomutovského tanečního gala – Velké ceny města Chomutova. Pohárové soutěže ve standardních a latinskoamerických tancích se zúčastnily taneční páry z Čech, Slovenska, Polska, Německa a Maďarska.
- Na náměstí 1. máje probíhaly po celý advent kulturní vystoupení a trhy v rámci Chomutovských Vánoc. Na Štědrý den je ukončil živý betlém s Ježíškem, Marií, Josefem, třemi králi a dalšími postavami biblického příběhu.



Statutární město
CHOMUTOV

Výroční zpráva
2012

Ocenění a úspěchy města

10. Ocenění a úspěchy města

Organizace dobré veřejné služby - stříbrná cena Ministerstva vnitra za kvalitu ve veřejné správě za implementaci modelu CAF 2006/2009.



Chomutovský zimní stadion získal **druhé místo** v soutěži **Stavba roku Ústeckého kraje**, kterou vyhlašuje hospodářská komora.

Ocenění **Alej Ústeckého kraje roku 2012** pro alej v Bezručově údolí.

Účast v projektu Access City Awards - bezbariérové město – semifinalista soutěže.

Statutární město
CHOMUTOV

Výroční zpráva
2012

**Spolupráce se
strategickými partnery**

11. Strategičtí partneři města

	<p>AQE Advisors a.s. – zpracování podkladů pro rozpočtové hospodaření a rozpočtový výhled.</p>
	<p>Dexia Kommunalkredit Bank AG – předfinancování rozvojových aktivit města.</p>
	<p>EKO - KOM a.s. – systém využití a recyklace obalů.</p>
	<p>JaT Banka a.s. – zhodnocování volných peněžních prostředků města.</p>
	<p>Komerční banka a.s. – nejvýznamnější partner odboru a samotného města. Spolupráce se odehrává na nadstandardní úrovni.</p>
	<p>Kooperativa pojišťovna, a.s. – pojištění majetku města.</p>
	<p>PKF Audit s.r.o.</p>
	<p>Severočeské doly a.s. – podpora důležitých projektů města a neziskových organizací města.</p>
	<p>Úřad práce v Chomutově - spolupracujeme v oblasti zaměstnávání zdravotně postižených osob.</p>
	<p>Úřad regionální rady Regionu soudržnosti Severozápad – dotační politika a administrace dotačních titulů.</p>
	<p>Ústecký kraj – partnerská spolupráce, dotační politika.</p>

Na tomto místě bychom rádi poděkovali nejen všem uvedeným strategickým partnerům města, ale i ostatním subjektům, se kterými vzájemně spolupracujeme na rozvoji našeho města.

Partnerská města:

Annaberg-Buchholz [DE]



Bernburg [DE]

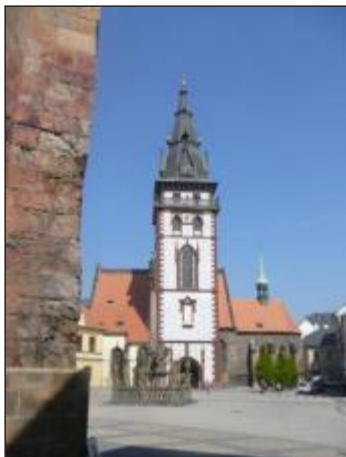


Arenzano [IT]



Lauda-Königshofen [DE]





Statutární město
Chomutov



VÝROČNÍ ZPRÁVA 2012

Statutární město Chomutov

Vydalo: statutární město Chomutov

červen, 2013

Kopírování a jiné šíření této zprávy a jejích součástí
pouze se souhlasem statutárního města Chomutova.

<http://www.chomutov-mesto.cz>

Statutární město Chomutov

VÝROČNÍ ZPRÁVA

za rok 2012

