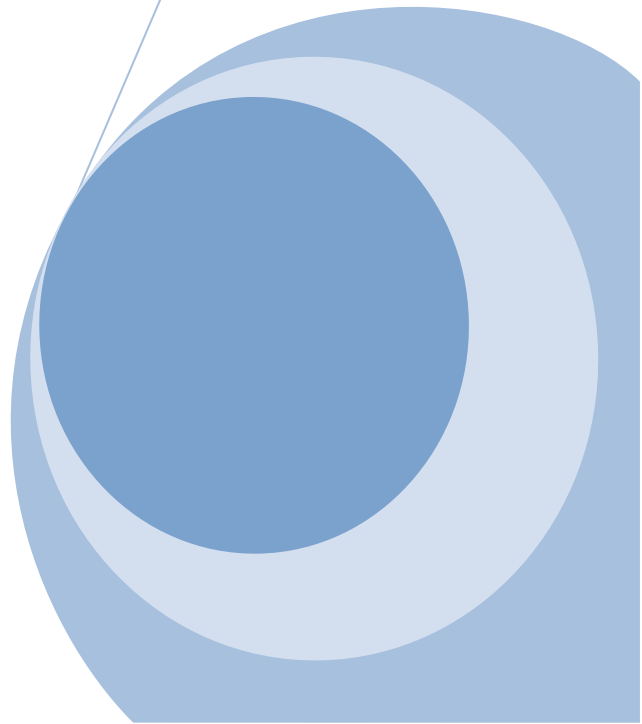


## Věk a praxe v řízení

Základní statistické ukazatele ve formě komentovaných grafů

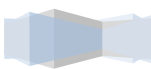
Dokument mapuje dopravní nehody a jejich následky se zaměřením na věk a praxi v řízení účastníků silničního provozu

**BESIP – Ministerstvo dopravy**  
**9.2.2014**



### Obsah

1. Úvod .....	3
1.1 Národní databáze .....	3
1.2 Evropské databáze.....	3
ETSC .....	3
IRTAD .....	3
2. Základní fakta .....	4
3. Dopravní nehody a jejich závažnost v roce 2013 .....	5
3.1 Podle věku viníka (řidiče motorového vozidla) .....	5
3.2 Podle praxe v řízení viníka (řidiče motorového vozidla) .....	6
3.2.1 Přehled nehod podle řidičské praxe a hlavních příčin.....	8
4. Následky dopravních nehod zaviněných řidiči motorových vozidel v roce 2013.....	9
4.1 Podle věku viníka (řidiče motorového vozidla) .....	9
4.2 Podle praxe v řízení viníka (řidiče motorového vozidla) .....	12
5. Vývoj usmrcených osob.....	15
5.1 Národní strategie bezpečnosti silničního provozu .....	15
5.1.1 Strategické cíle .....	15
5.1.2 Dílčí cíl: Děti - účastníci silničního provozu do 15 let .....	16
5.1.3 Dílčí cíl: Mladí řidiči (do 24 let) - náklady nehod způsobené řidiči do 24 let a řidiči do dvou let praxe od získání řidičského oprávnění k řízení motorového vozidla .....	17
5.1.4 Dílčí cíl: Stárnoucí populace (nad 65 let) - účastníci silničního provozu nad 65 let .....	18
5.2 Detailní vývoj usmrcených osob 1993 - 2011.....	19
5.2.1 Relativní vývoj usmrcených mladých osob (0 – 24 let).....	21
6. Evropské srovnání .....	22
6.1 Věkové rozložení usmrcených osob (mužů a žen).....	22
6.2 Mladé oběti (15 – 30 let).....	23
6.3 Srovnání počtu usmrcených osob na 1 milion obyvatel dle věku .....	24
0 – 14 let.....	24
15 – 17 let.....	25
18 – 20 let.....	26
21 – 24 let.....	27
25 – 64 let.....	28



65 let a více.....	29
7. Bodové hodnocení řidičů.....	30
7.1 Věk.....	30
7.2 Praxe v řízení .....	31
Použité zdroje.....	32

## 1. Úvod

Dokument má za cíl vytvořit formou komentovaných grafů základní materiál oddělení BESIP týkající se národních statistik dopravních nehod a jejich následků dle věku a praxe v řízení účastníků silničního provozu, především z oblasti osob usmrčených a zraněných osob.

### 1.1 Národní databáze

Pro potřeby tohoto dokumentu byly použity jako zdroj dat statistiky dopravní nehodovosti a jejich následků Ředitelství služby dopravní policie Policejního prezidia České republiky (ŘSDP PP ČR).



### 1.2 Evropské databáze

Pro potřeby tohoto dokumentu byly dále použity jako zdroje dat ETSC (European Transport Safety Council) a IRTAD (International Road Traffic and Accident Database).

#### ETSC

**Evropská rada pro bezpečnost dopravy** je neziskovou organizací se sídlem v Bruselu, která usiluje o snižování počtu usmrčených a zraněných osob v dopravě v rámci celé Evropy.



#### IRTAD

**Mezinárodní databáze silniční dopravy a nehodovosti** je součástí výzkumného programu OECD zahrnutým do oblasti výzkumu silniční dopravy a intermodálních vazeb. Databáze IRTAD průběžně shromažďuje údaje o nehodovosti v silničním provozu a jejich souvislostech s demografickými, infrastrukturními a provozními ukazateli. Současně je IRTAD fórem pro prezentaci výsledků výzkumů vázaných na statistická data národních úrovní a iniciátorem pro zpracování souhrnných kompilačních studií. Databáze IRTAD obsahuje souhrnná a mezinárodně srovnatelná data v časových řadách od r. 1970. V rámci IRTAD je dosažena harmonizace a kompletnost dat na mezinárodní úrovni z hlediska základních definic a datového obsahu.



**V každém grafu je uvedena informace o zdroji vstupních dat.**



## 2. Základní fakta

Z pohledu následků dopravní nehodovosti je tento dokument zaměřen na dopravní nehody a osoby usmrcené s ohledem na věk a praxi v řízení.

### Základní poznatky statistických ukazatelů dle věku:

- nejvíce dopravních nehod zavinili řidiči motorových vozidel ve věkové kategorii 35 – 44 let, naopak nejméně řidiči ve věku 15 – 17 let
- **tato věková kategorie (15 – 17 let) však vykazuje nejvyšší závažnost dopravních nehod – 19,7 usmrcených osob na 1 000 nehod!**
- druhou nejvyšší závažnost dopravních nehod (12,9 usmrcených osob na 1 000 nehod) vykazují viníci ve věku 65 a více let
- **35 usmrcených osob** na 100 000 řidičů **ve věku 15 – 17 let** (1. nejtragičtější kategorie)
- **19 usmrcených osob** na 100 000 řidičů **ve věku 18 – 20 let** (2. nejtragičtější kategorie)
- **15 usmrcených osob** na 100 000 řidičů **ve věku 21 – 24 let** (3. nejtragičtější kategorie)
- **druhou nejčastější „bodovanou“ i „vybodovanou“ skupinu v bodovém hodnocení řidičů tvoří řidiči ve věku 21 – 24 let, tzn. mladí řidiči!**

### Základní poznatky statistických ukazatelů dle praxe v řízení:

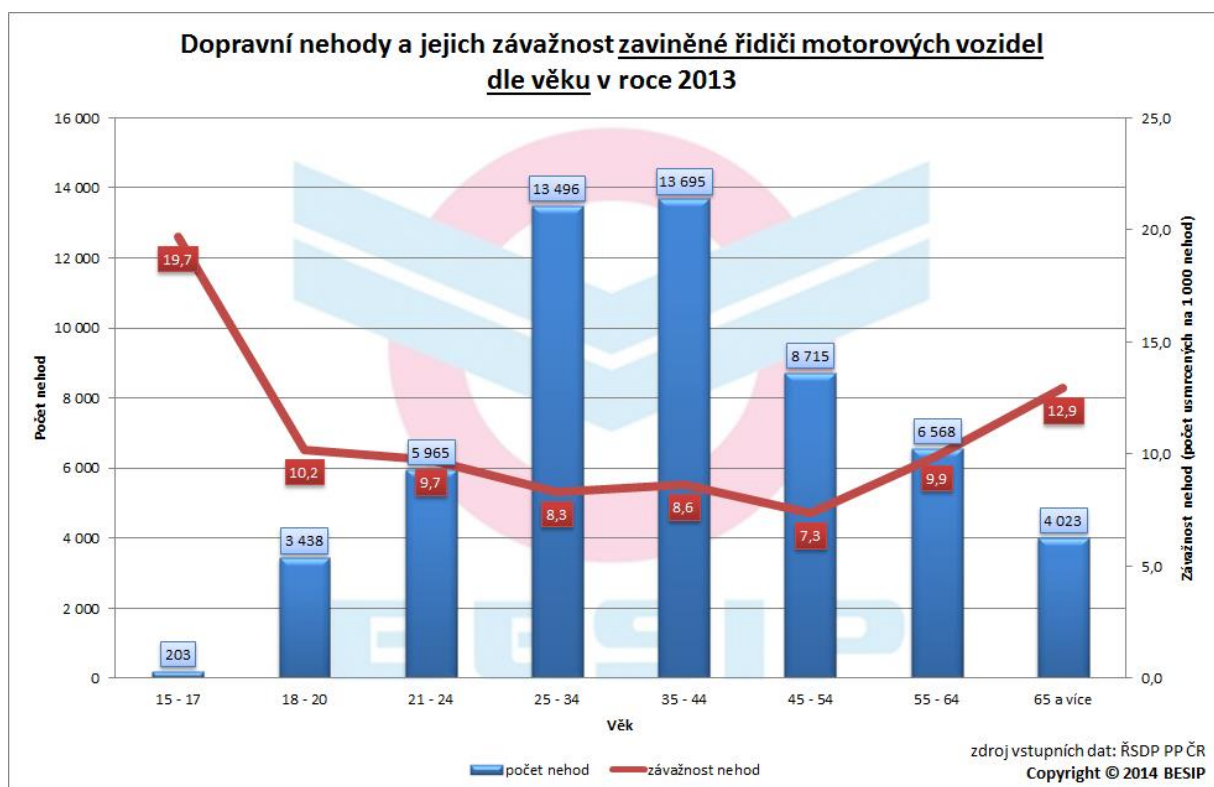
- **řidiči s praxí do 5 let zavinili v loňském roce 29 % dopravních nehod – suverénně nejvíce!**
- nejvyšší míru závažnosti dopravních nehod (12,9 usmrcených na 1 000 nehod) vykazují řidiči motorových vozidel s praxí nad 35 let
- **nejvíce osob (138) bylo usmrceno řidičem motorového vozidla s praxí v řízení do 5 let!!!**
- **19 usmrcených osob** na 100 000 řidičů **s praxí v řízení do 5 let – suverénně nejvíce!!!**
- 



### 3. Dopravní nehody a jejich závažnost v roce 2013

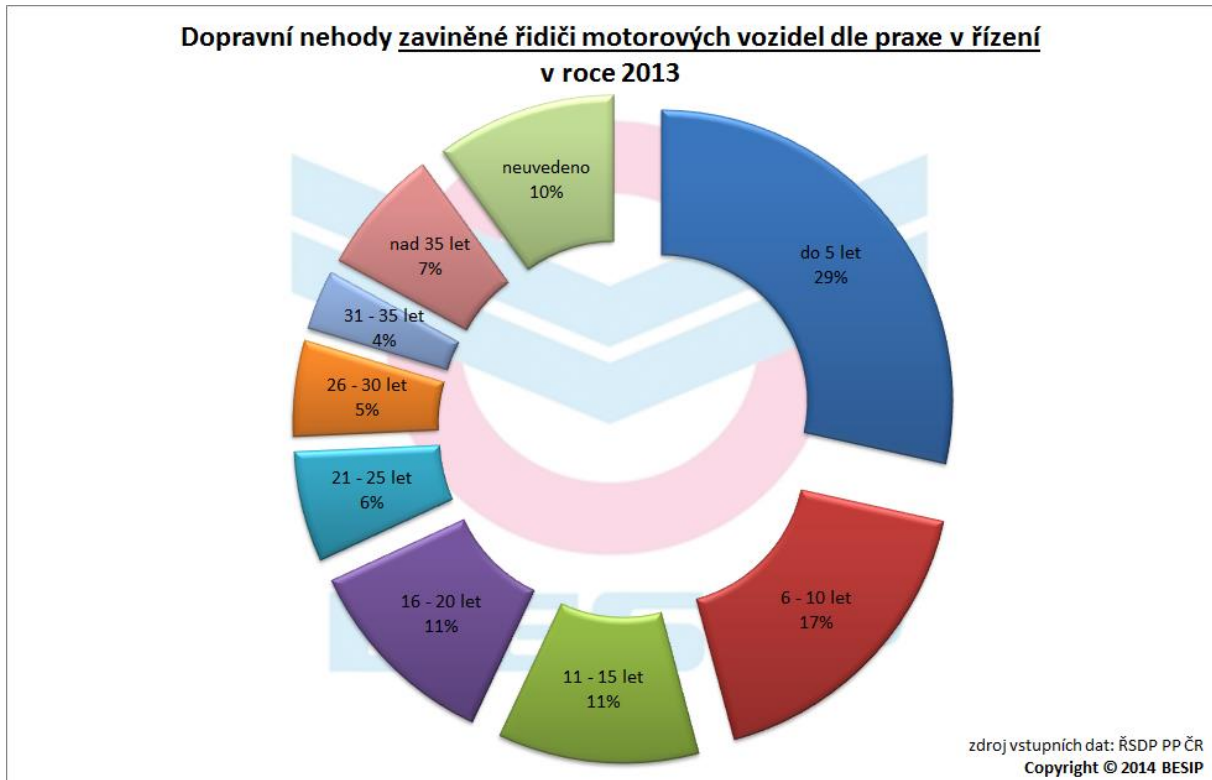
#### 3.1 Podle věku viníka (řidiče motorového vozidla)

Nejvíce dopravních nehod zavinili řidiči motorových vozidel ve věkové kategorii 35 – 44 let, naopak nejméně řidiči ve věku 15 – 17 let. **Tato věková kategorie (15 – 17 let) však vykazuje nejvyšší závažnost dopravních nehod – 19,7 usmrcených osob na 1 000 nehod!** Z uvedeného grafu je zřejmé, že zvýšená závažnost dopravních nehod je registrovaná u mladých řidičů (do 24 let) a u starších řidičů (nad 55 let). **Druhou nejvyšší závažnost dopravních nehod (12,9 usmrcených osob na 1 000 nehod) vykazují viníci ve věku 65 a více let.**

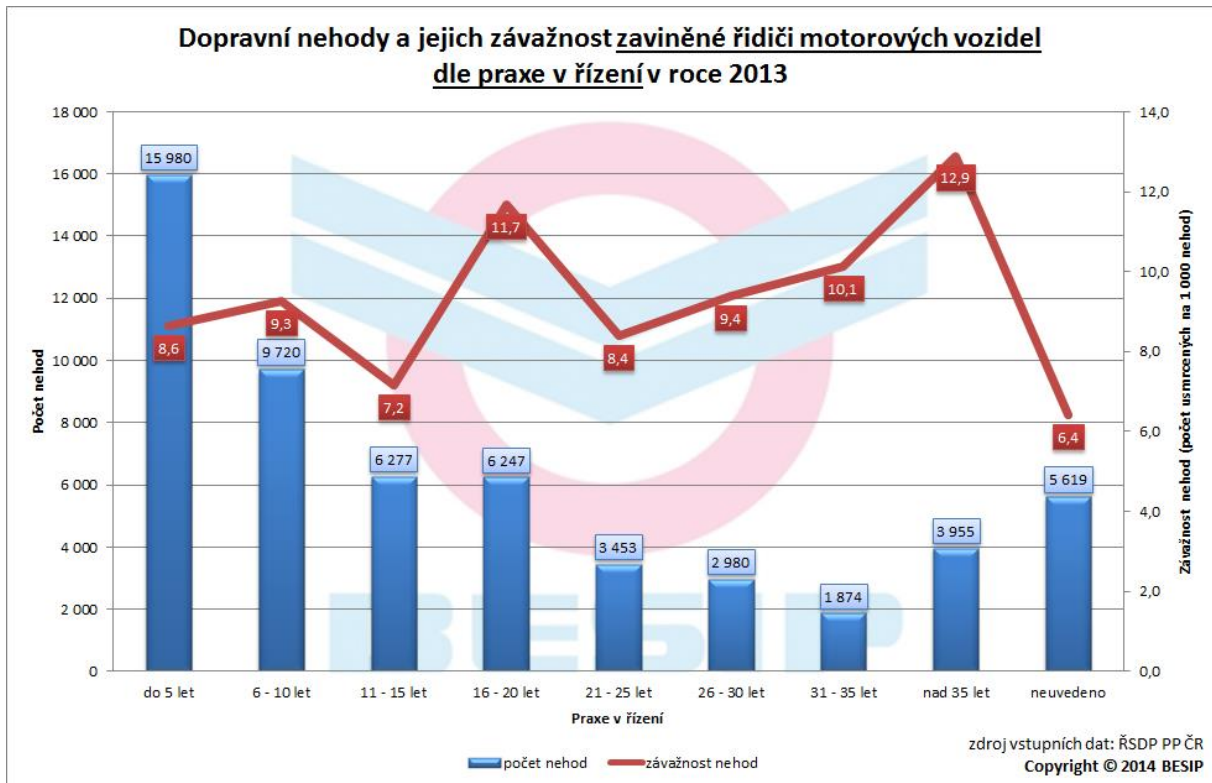


## 3.2 Podle praxe v řízení viníka (řidiče motorového vozidla)

Obecně lze říci a z grafu je to prokazatelné, že čím delší praxe v řízení motorových vozidel, tím méně zavinění dopravních nehod. **Řidiči s praxí do 5 let zavinili v loňském roce 29 % dopravních nehod – suverénně nejvíce!**



**Nejvyšší míru závažnosti dopravních nehod (12,9 usmrcených na 1 000 nehod) vykazují řidiči motorových vozidel s praxí nad 35 let.** Vzhledem k extrémnímu počtu dopravních nehod řidičů s praxí do 5 let je relativní míra závažnosti „nižší“, nicméně této věkové kategorii je potřeba věnovat zvýšenou pozornost – viz dále.



### 3.2.1 Přehled nehod podle řídičské praxe a hlavních příčin

Z pohledu hlavních příčin dopravních nehod podle řídičské praxe lze říci, že **čím delší praxe, tím menší podíl zaviněných nehod vlivem nepřiměřené rychlosti. Naprosto zářející je podíl počtu nehod zaviněných řidiči motorových vozidel pod vlivem alkoholu s praxí od 1 do 2 let!!!** Detailní informace k hlavním příčinám nehod jsou k dispozici v tabulce.

PRAXE	DO 1 ROKU	OD 1 DO 2 LET	OD 3 DO 5 LET	OD 6 DO 10 LET	NAD 10 LET	PRAXE NEZJIŠTĚNA, NEUVEDENA
<b>Počet nehod</b>	5 312	3 229	7 442	9 720	24 787	21 893
t.j. %	7,34	4,46	10,28	13,43	34,24	30,25
<b>Nepřiměřená rychlost</b>	1 879	1 081	2 184	2 442	5 148	1 899
t.j. %	35,37	33,48	29,35	25,12	20,77	8,67
<b>Nesprávné předjíždění</b>	108	74	133	175	559	334
t.j. %	2,03	2,29	1,79	1,80	2,26	1,53
<b>Nedání přednosti</b>	865	537	1 363	1 914	5 352	2 311
t.j. %	16,28	16,63	18,31	19,69	21,59	10,56
<b>Nesprávný způsob jízdy</b>	2 460	1 537	3 761	5 189	13 727	17 349
t.j. %	46,31	47,60	50,54	53,38	55,38	79,24
<b>Pod vlivem alkoholu</b>	65	262	75	88	206	492
t.j. %	1,22	8,11	1,01	0,91	0,83	2,25



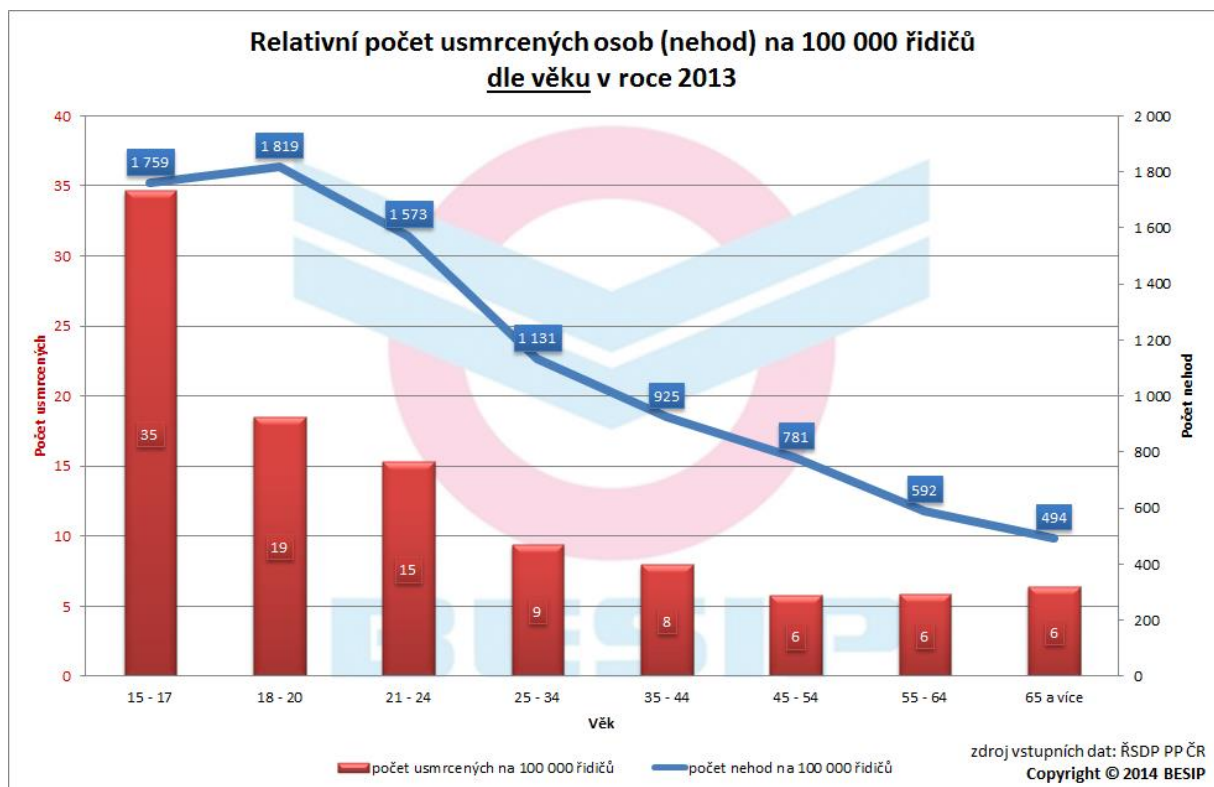


## 4. Následky dopravních nehod zaviněných řidiči motorových vozidel v roce 2013

### 4.1 Podle věku viníka (řidiče motorového vozidla)

Do značné míry velmi zajímavé porovnání nám přináší relativní počty usmrcených osob (nehod) na 100 000 řidičů v dané věkové kategorii. **Nejhůře** (v obou sledovaných parametrech) **dobadá toto srovnání na mladé řidiče:**

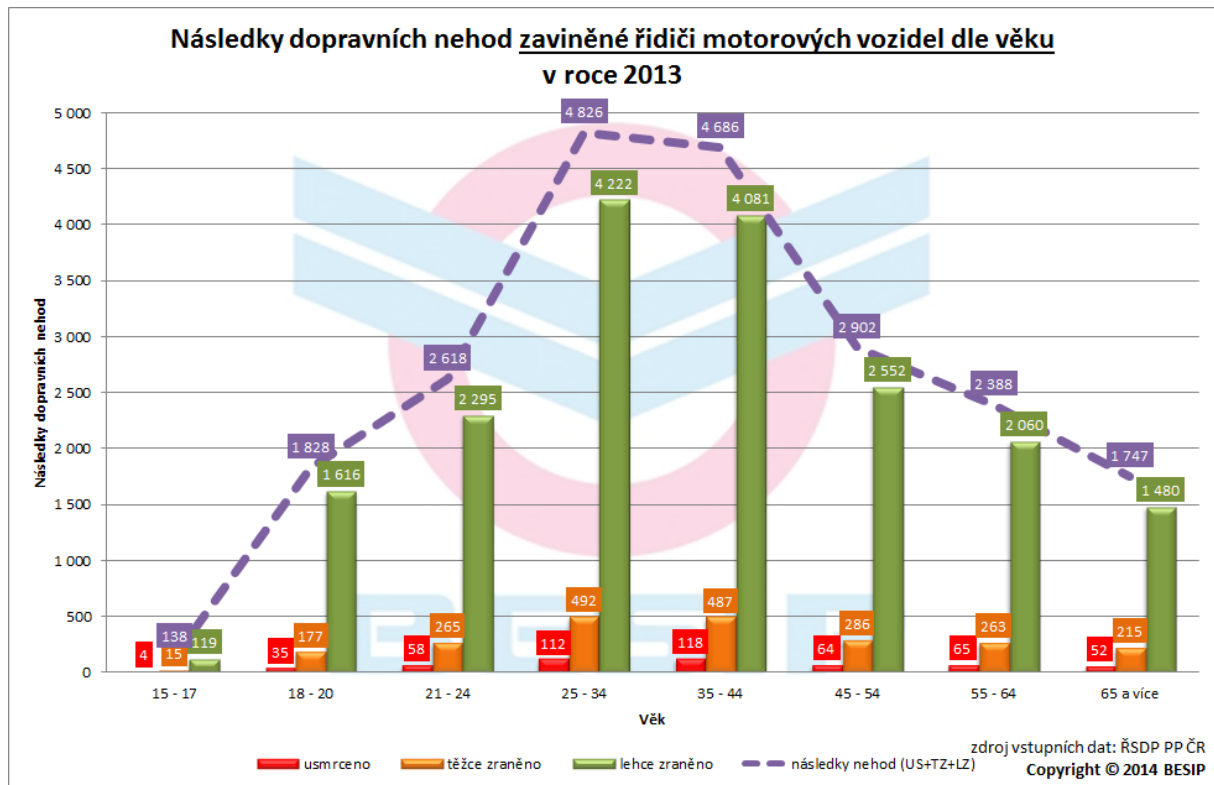
- **35 usmrcených osob** na 100 000 řidičů **ve věku 15 – 17 let**
- **19 usmrcených osob** na 100 000 řidičů **ve věku 18 – 20 let**
- **15 usmrcených osob** na 100 000 řidičů **ve věku 21 – 24 let**



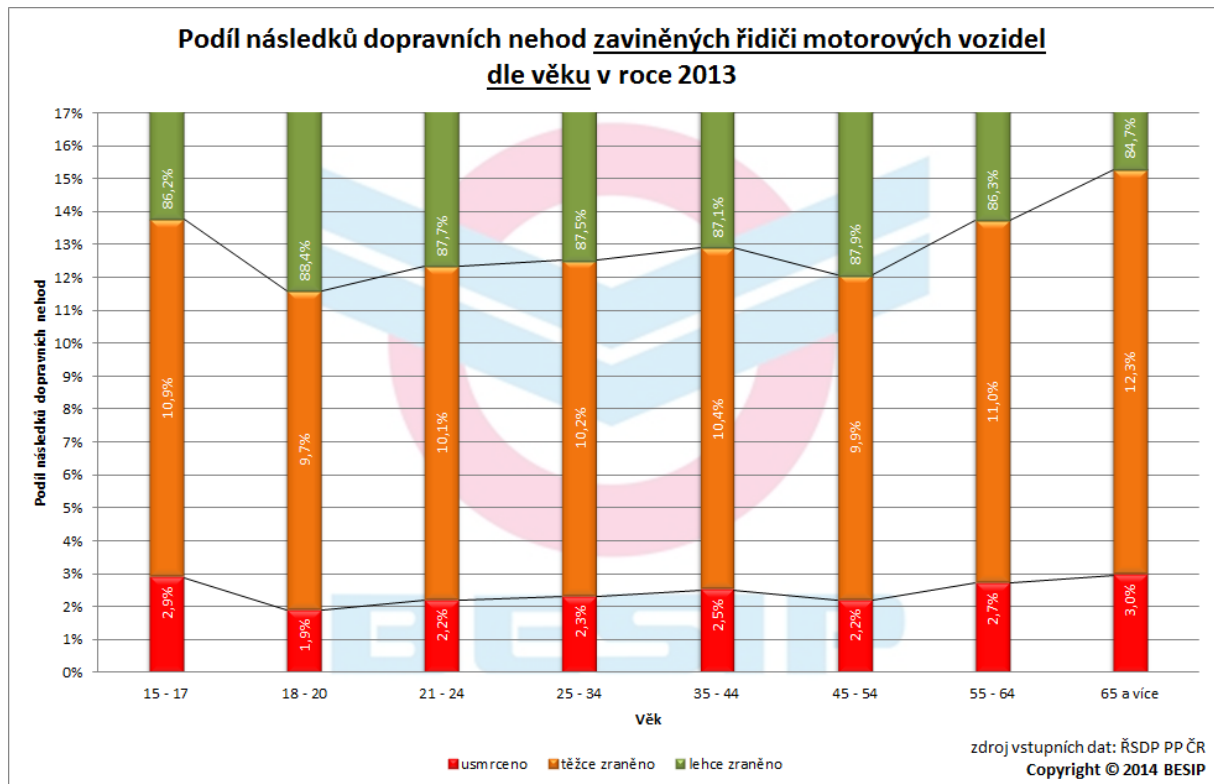
Pozn. relativní údaje jsou vztaženy k počtu držitelů řidičského oprávnění v dané věkové kategorii



Nejvíce osob (118) bylo usmrceno řidičem motorového vozidla ve věku 35 – 44 let, nejvíce těžce i lehce zraněných bylo vinou řidičů motorových vozidel ve věku 25 – 34 let.

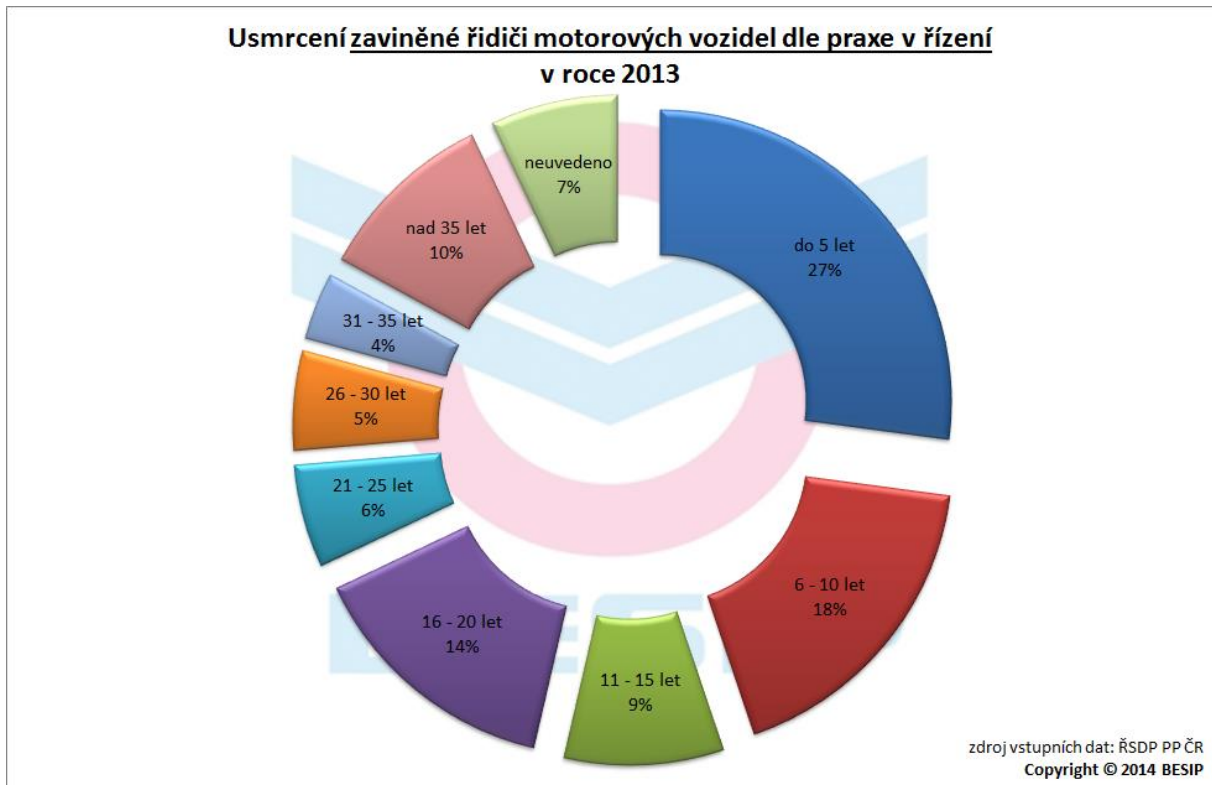


Z podílů následků dopravních nehod v jednotlivých věkových kategoriích je zřejmý vyšší podíl usmrčených u zavinění věkovou kategorií 15 – 17 let a dále pak 65 let a více. U posledně zmiňované je dosaženo i vyššího podílu v oblasti těžce zraněných osob.



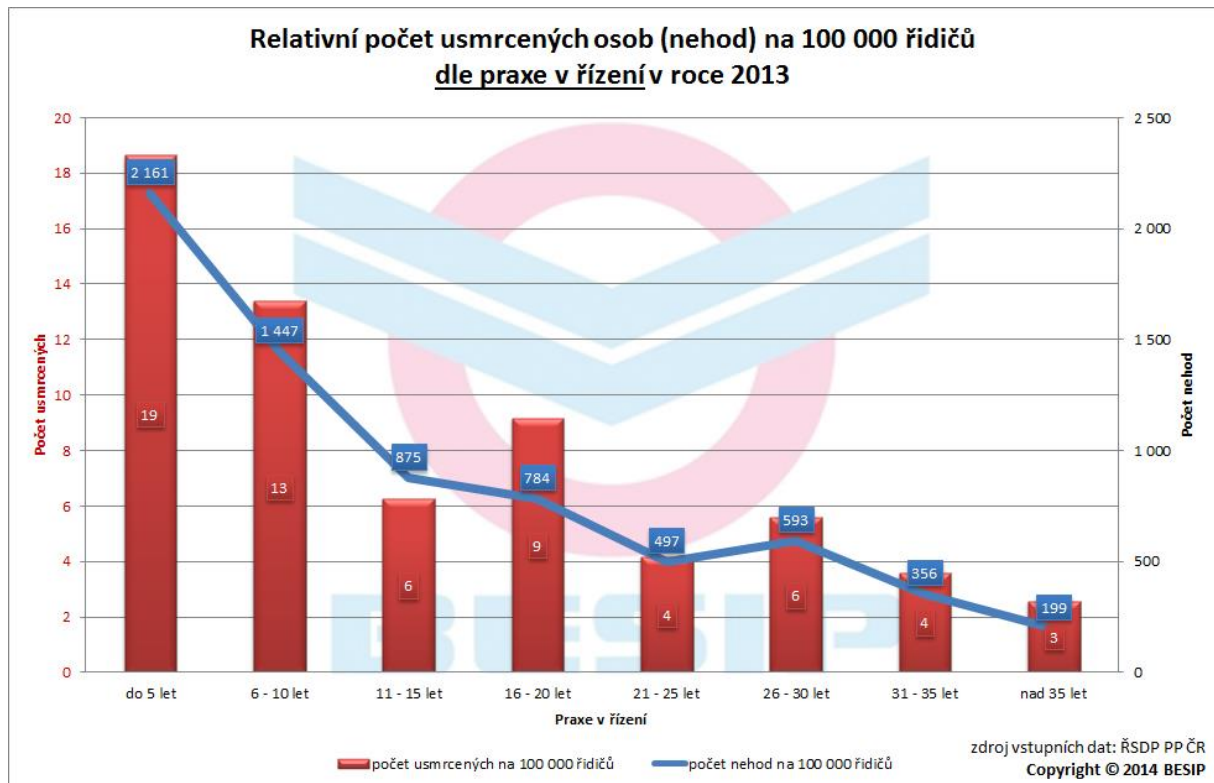
### 4.2 Podle praxe v řízení viníka (řidiče motorového vozidla)

Přibližně každá 4. osoba (27 %) byla usmrcena vinou řidiče motorového vozidla s praxí v řízení do 5 let!!! Druhou největší skupinu (18 %) tvoří řidiči s praxí 6 – 10 let!



Obdobně jako u kategorizace dle věku nám velmi zajímavé porovnání přináší relativní počty usmrcených osob (nehod) na 100 000 řidičů s danou praxí v řízení. **Nejhůře** (v obou sledovaných parametrech) **dopadá toto srovnání řidiče s malou praxí v řízení:**

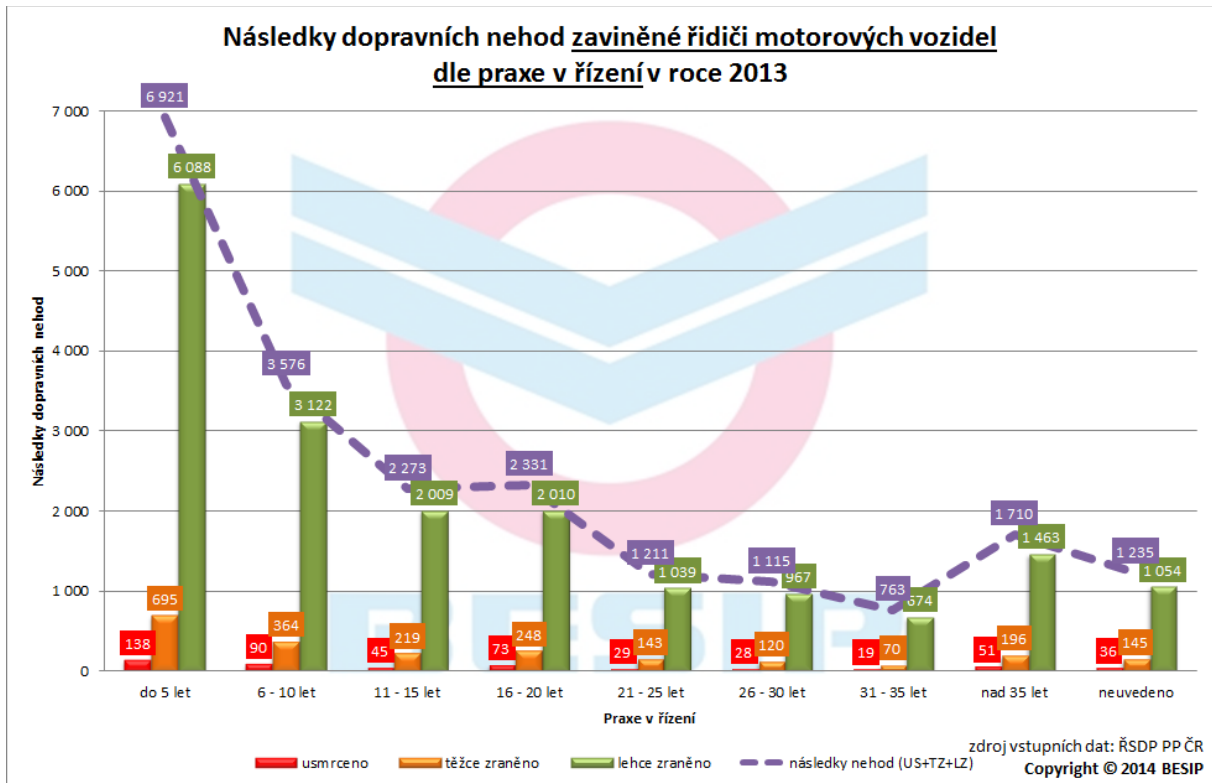
- **19 usmrcených osob** na 100 000 řidičů s praxí v řízení do 5 let
- **13 usmrcených osob** na 100 000 řidičů s praxí v řízení od 6 do 10 let



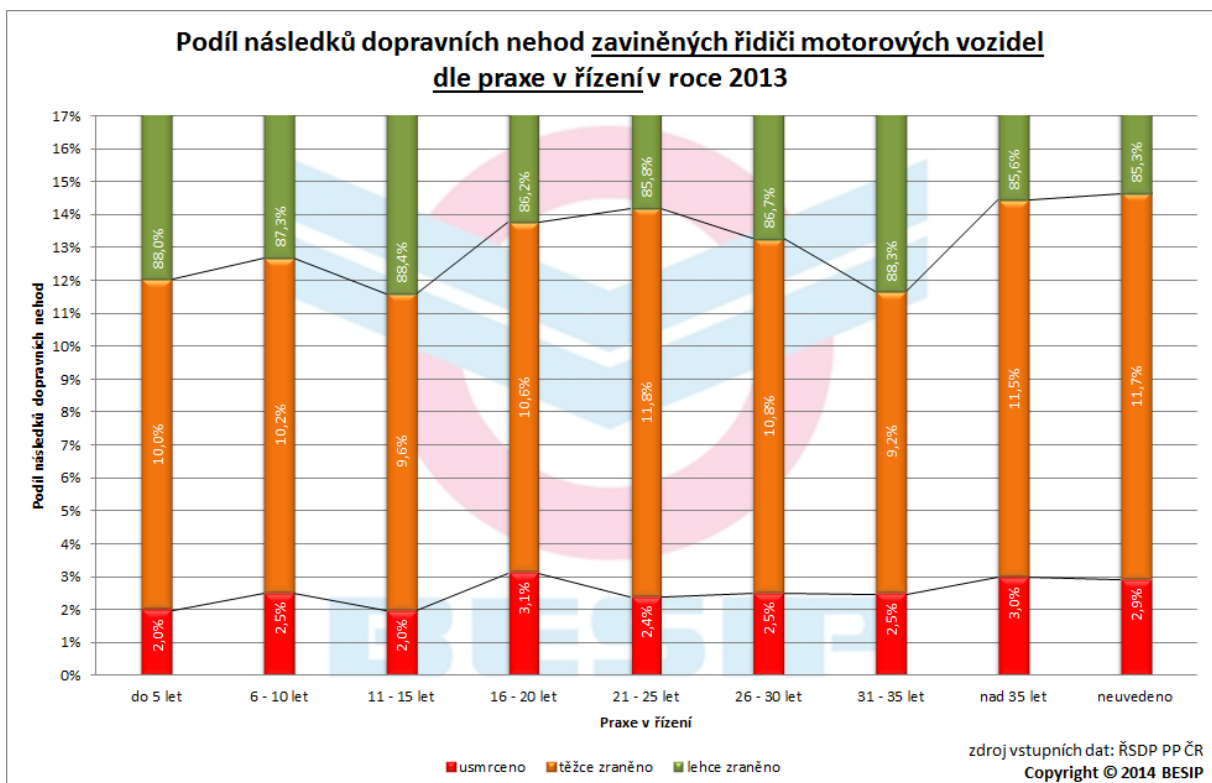
*Pozn. relativní údaje jsou vztaženy k počtu držitelů řidičského oprávnění s příslušným rokem udělení*



**Nejvíce osob (138) bylo usmrceno řidičem motorového vozidla s praxí v řízení do 5 let!!!**



Podílů následků dopravních nehod dle praxe v řízení jsou pak zřejmé z níže uvedeného grafu.



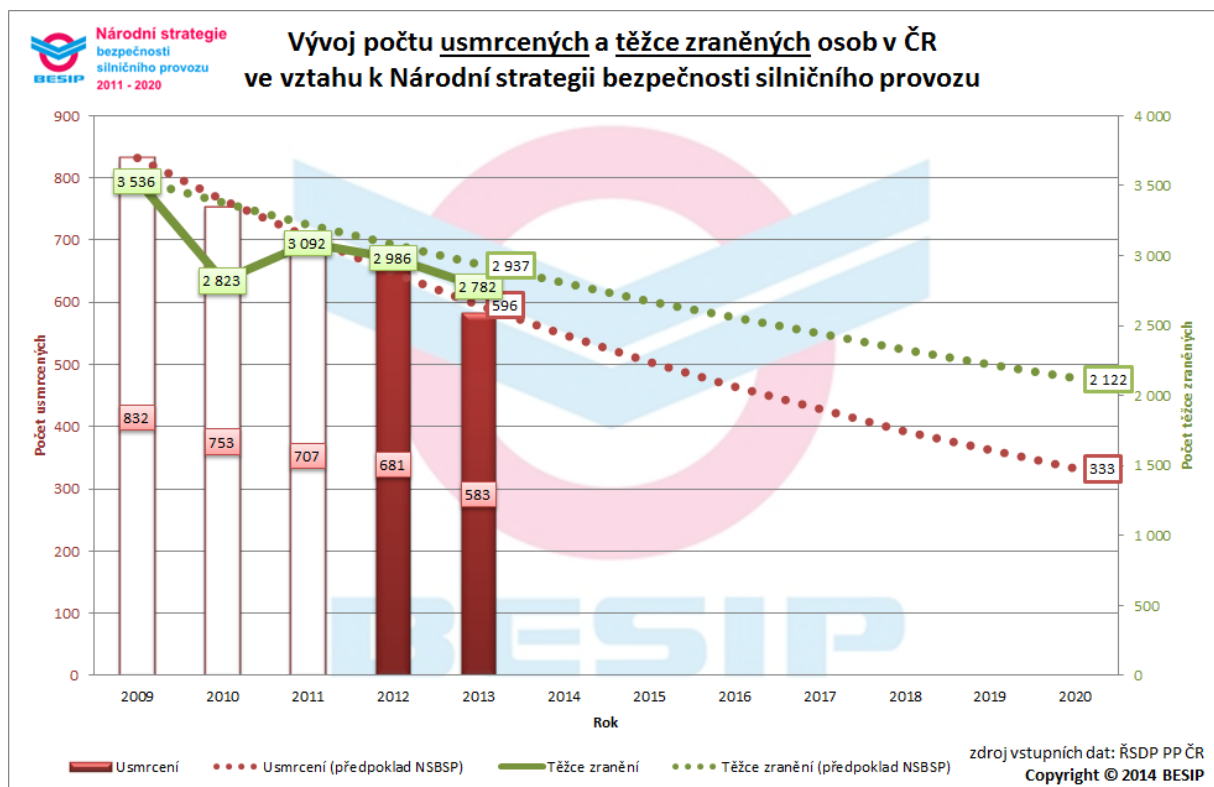
## 5. Vývoj usmrcených osob

### 5.1 Národní strategie bezpečnosti silničního provozu

#### 5.1.1 Strategické cíle

Cílem NSBSP 2020 je dosáhnout v porovnání s rokem 2009 snížení počtu usmrcených na úroveň průměru zemí EU (tj. cca o 60 %) a počtu těžce zraněných o 40 %. **V roce 2020 by tak nemělo být usmrceno více než 333 osob a těžce zraněno 2 122 osob.**

Předpoklad pro rok 2013 počítal s tím, že nebude usmrceno více než 596 osob a těžce zraněno 2 937 osob. **V roce 2013 bylo usmrceno 583 osob (stanovený předpoklad naplněn z 98 %) a těžce zraněno 2 782 osob (stanovený předpoklad naplněn z 95 %).**



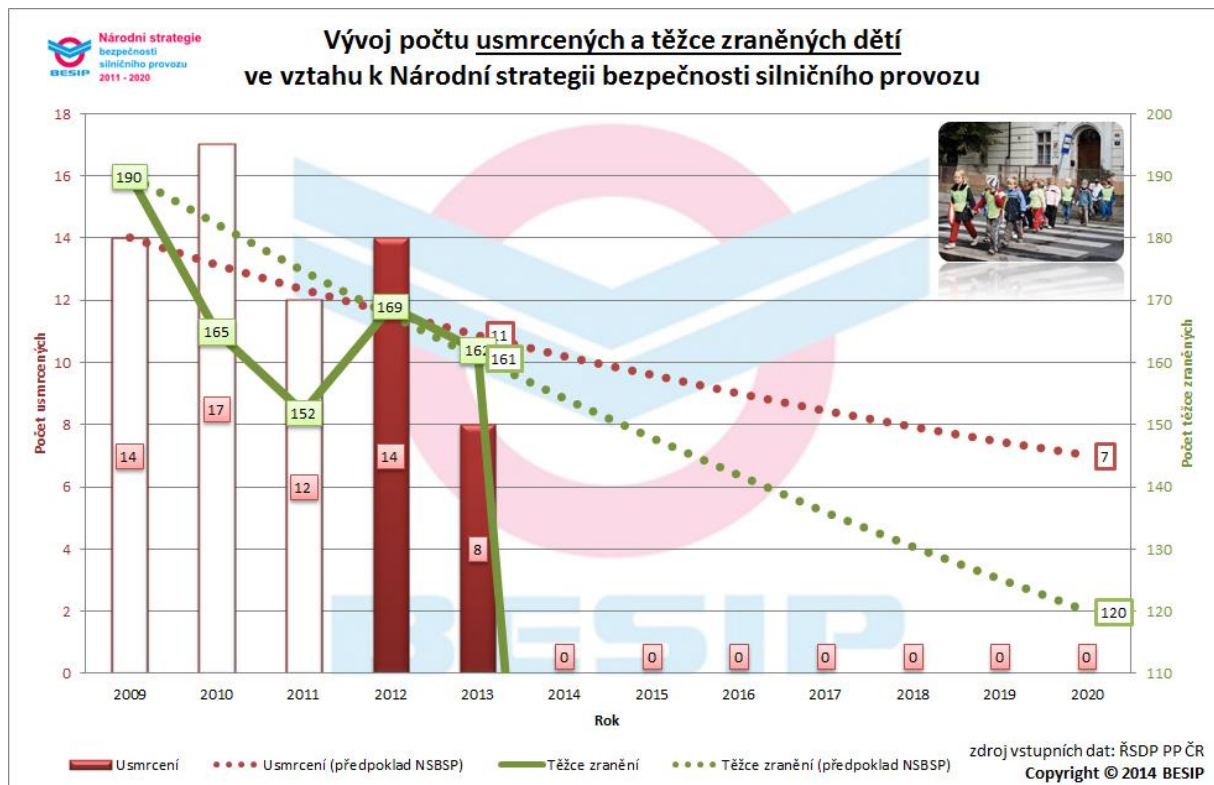
Celkem	Usmrcení	832	753	707	681	583							
	Usmrcení (předpoklad NSBSP)	832	766	704	648	596	549	505	465	427	393	362	333
	Těžce zranění	3 536	2 823	3 092	2 986	2 782							
	Těžce zranění (předpoklad NSBSP)	3 536	3 376	3 222	3 076	2 937	2 804	2 676	2 555	2 439	2 328	2 223	2 122

Pozn. **červeně** podbarvené buňky = cíl NSBSP **nesplněn!**



### 5.1.2 Dílčí cíl: Děti - účastníci silničního provozu do 15 let

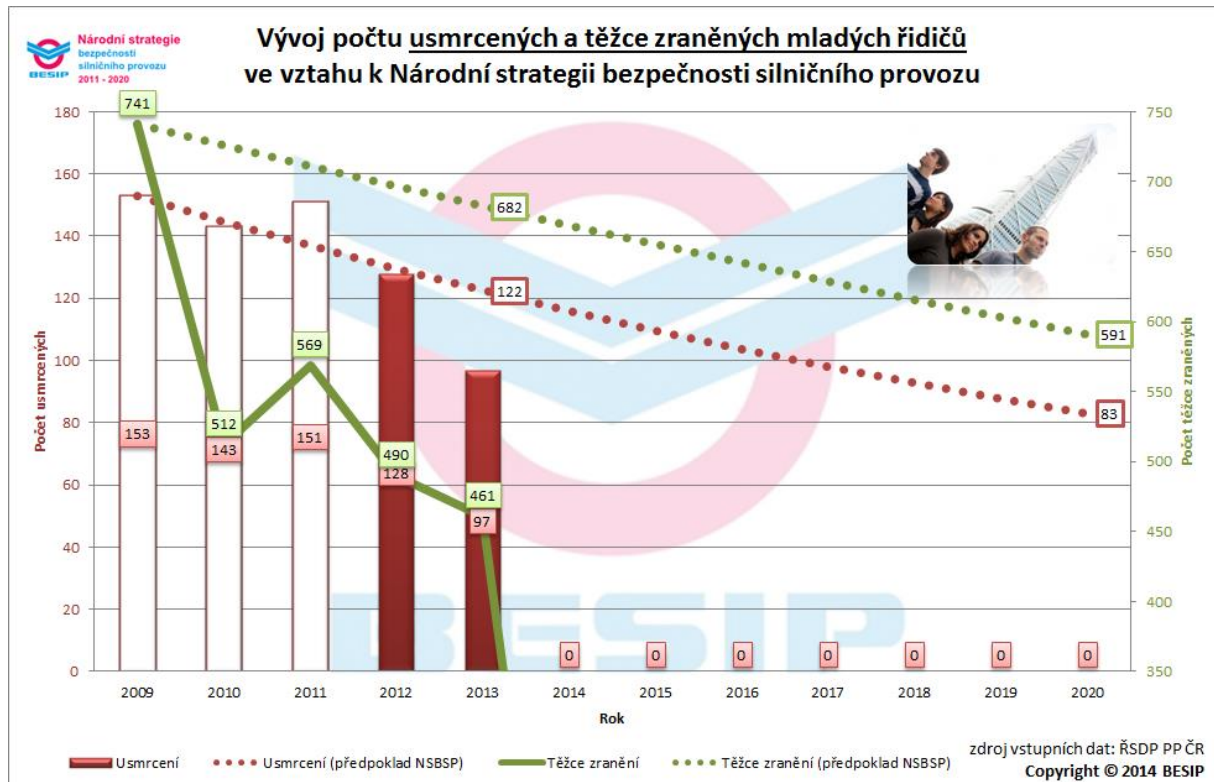
V roce 2020 by nemělo být usmrceno více než 7 osob a těžce zraněno 120 osob. Předpoklad pro rok 2013 počítal s tím, že nebude usmrceno více než 11 osob a těžce zraněno 161 osob. **Nakonec bylo usmrceno 8 osob (stanovený předpoklad naplněn ze 74 %) a těžce zraněno 162 osob (stanovený předpoklad naplněn ze 101 %).**





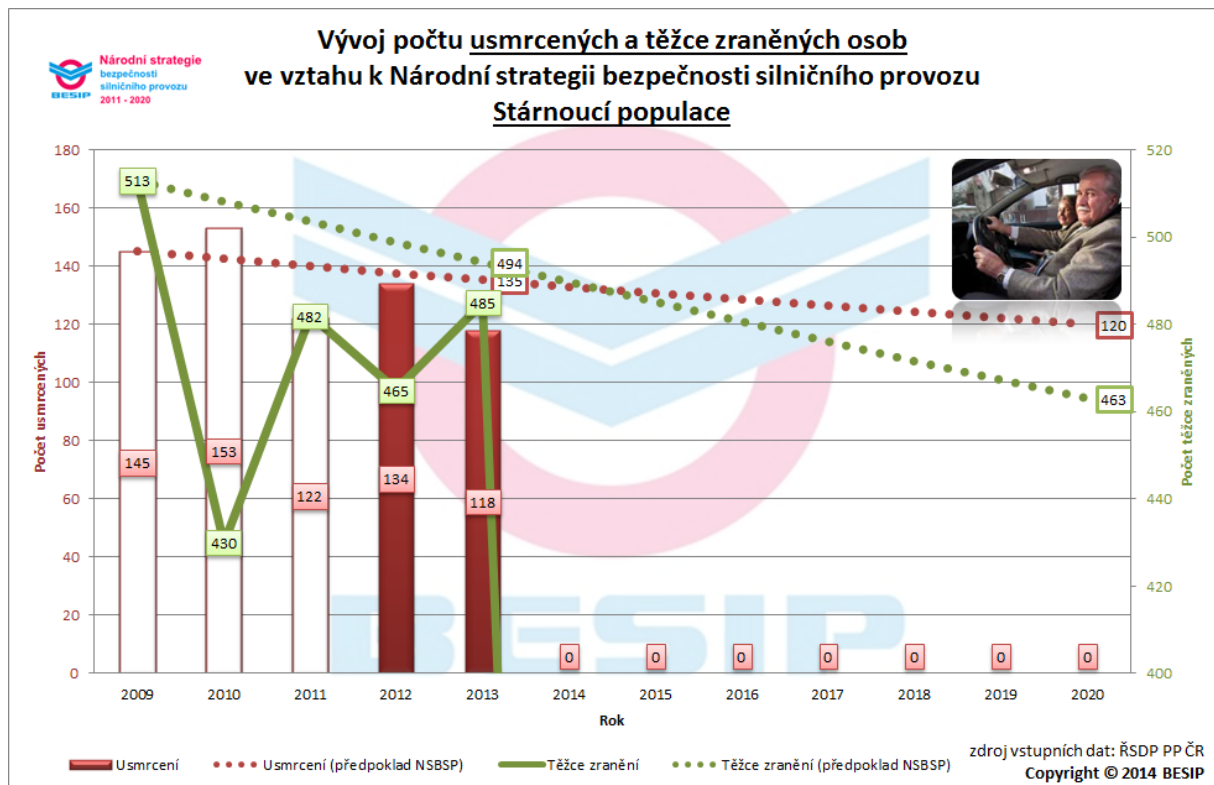
## 5.1.3 Dílčí cíl: Mladí řidiči (do 24 let) - náklady nehod způsobené řidiči do 24 let a řidiči do dvou let praxe od získání řidičského oprávnění k řízení motorového vozidla

V roce 2020 by nemělo být usmrceno více než 83 osob a těžce zraněno 591 osob. Předpoklad pro rok 2013 počítal s tím, že nebude usmrceno více než 122 osob a těžce zraněno 682 osob. Nakonec bylo usmrceno 97 osob (stanovený předpoklad naplněn ze 79 %) a těžce zraněno 461 osob (stanovený předpoklad naplněn z 68 %).



## 5.1.4 Dílčí cíl: Stárnoucí populace (nad 65 let) - účastníci silničního provozu nad 65 let

V roce 2020 by nemělo být usmrceno více než 120 osob a těžce zraněno 463 osob. Předpoklad pro rok 2013 počítal s tím, že nebude usmrceno více než 135 osob a těžce zraněno 494 osob. **Nakonec bylo usmrceno 118 osob (stanovený předpoklad naplněn z 87 %) a těžce zraněno 485 osob (stanovený předpoklad naplněn z 98 %).**



## 5.2 Detailní vývoj usmrcených osob 1993 - 2011

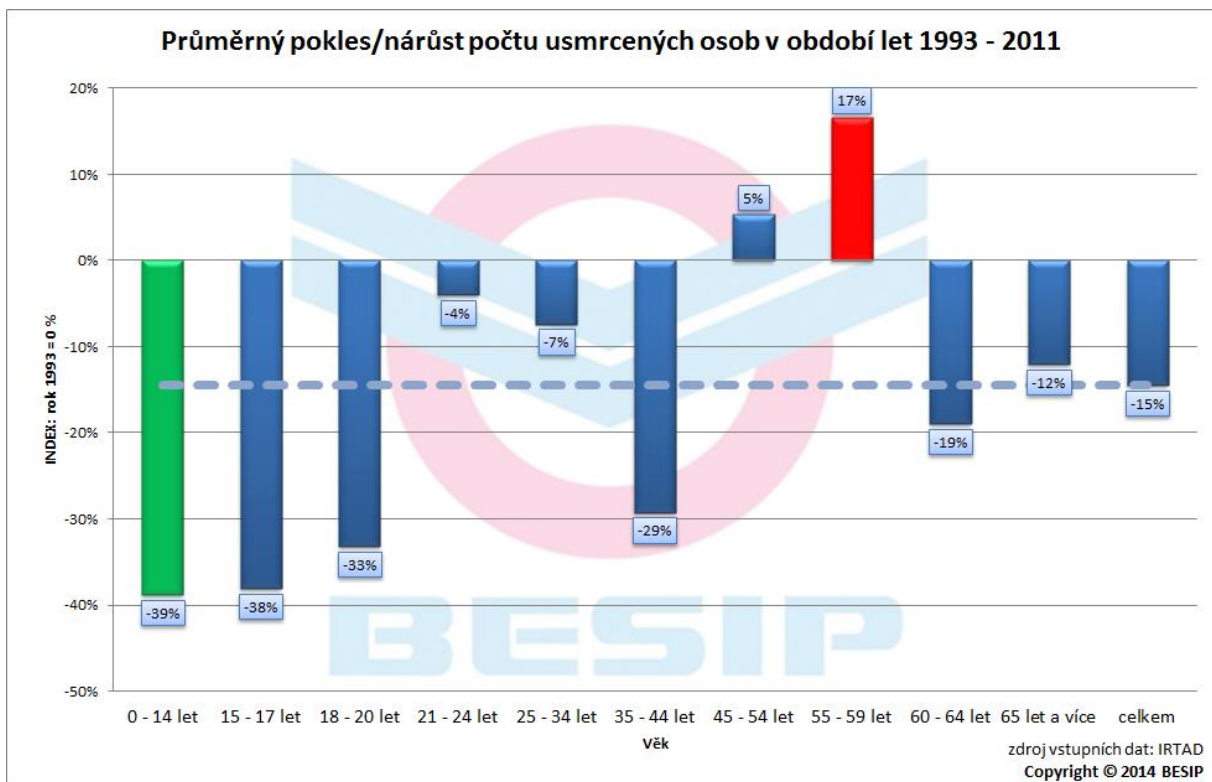
Detailní vývoj počtu usmrcených osob v jednotlivých věkových kategoriích je zřejmý z uvedené tabulky. **Dlouhodobě jsou „nejohroženější“ skupinou senioři ve věku 65 let a více.**

rok	0 - 14 let	15 - 17 let	18 - 20 let	21 - 24 let	25 - 34 let	35 - 44 let	45 - 54 let	55 - 59 let	60 - 64 let	65 let a více	celkem
1993	65	54	141	136	262	272	184	71	70	252	1 507
1994	88	54	126	154	280	248	225	78	64	304	1 621
1995	64	54	141	139	276	231	229	77	69	292	1 572
1996	45	41	119	151	265	268	233	77	68	277	1 544
1997	67	47	139	192	277	217	228	92	65	255	1 579
1998	39	45	125	139	238	191	208	70	48	236	1 339
1999	48	40	109	158	278	219	220	81	71	219	1 443
2000	54	44	103	155	259	211	250	82	79	243	1 480
2001	38	37	78	159	226	182	233	75	55	240	1 323
2002	46	33	90	132	301	217	215	114	59	212	1 419
2003	38	41	103	140	290	209	210	115	56	231	1 433
2004	27	28	95	124	293	198	202	115	52	247	1 381
2005	41	31	87	136	248	169	208	102	57	202	1 281
2006	32	18	75	108	199	160	159	85	44	173	1 053
2007	25	29	82	108	253	184	176	96	44	202	1 199
2008	19	14	83	110	231	148	148	76	43	186	1 058
2009	16	13	41	92	172	162	132	51	55	164	898
2010	17	17	51	74	144	130	106	55	36	165	795
2011	12	16	49	80	137	120	107	49	56	141	767

*Pozn. rok 2011 byl poslední dostupný v databázi IRTAD*



Velmi zajímavý pohled nabízí relativní srovnání výše uvedených hodnot v tabulce. **V průměru došlo v období let 1993 – 2011 k přibližně 15% snížení počtu usmrcených osob** na pozemních komunikacích v České republice. U 2 věkových kategorií (45 – 54 let a 55 – 59 let) došlo v uvedeném období k relativnímu zvýšení počtu usmrcených osob, u věkové kategorie 55 – 59 let dokonce o 17%! **Velmi malé snížení počtu usmrcených osob lze sledovat u věkové kategorie 21 – 24 let (pouze – 4 %)**, jedná se o 3. nejnegativnější kategorii usmrcených osob. Naopak nejlepších výsledků je dosaženo v kategorii dětí (0 – 14 let), kde došlo v uvedeném období k průměrnému poklesu o 39 % usmrcených osob.

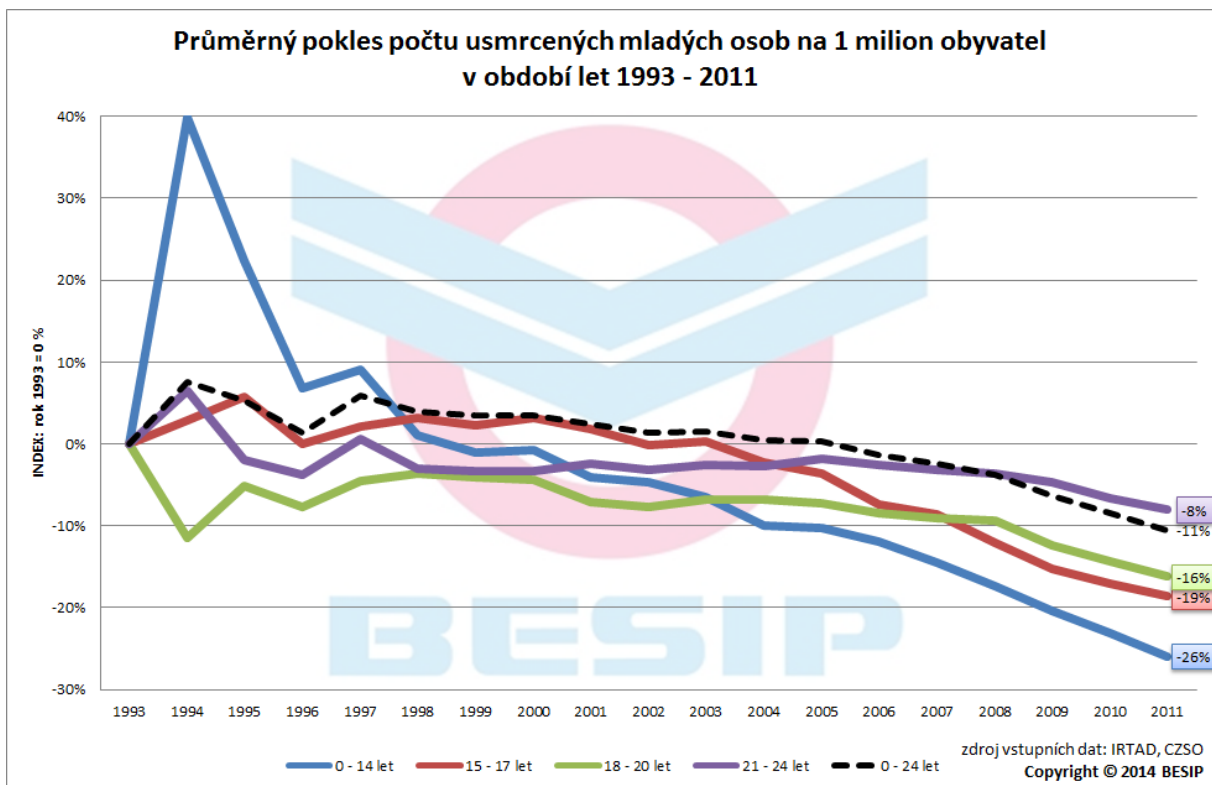


### 5.2.1 Relativní vývoj usmrcených mladých osob (0 – 24 let)

Počet usmrcených osob, přepočten na 1 milion obyvatel v dané věkové kategorii, je obsahem uvedené tabulky. V souvislosti s demografickým vývojem se tak v datech objevují osoby s rokem narození 1969 a mladší.

obyvatel	0 - 14 let	15 - 17 let	18 - 20 let	21 - 24 let	usmrceno na 1 milion obyvatel	0 - 14 let	15 - 17 let	18 - 20 let	21 - 24 let
1993	2 050 290	548 042	567 741	608 871	1993	32	99	248	223
1994	1 984 757	532 776	573 369	647 456	1994	44	101	220	238
1995	1 927 053	504 814	560 917	693 806	1995	33	107	251	200
1996	1 873 061	470 351	548 042	731 402	1996	24	87	217	206
1997	1 821 980	439 977	532 776	755 119	1997	37	107	261	254
1998	1 775 084	423 607	504 814	755 132	1998	22	106	248	184
1999	1 727 614	416 110	470 351	739 818	1999	28	96	232	214
2000	1 682 643	410 253	439 977	720 154	2000	32	107	234	215
2001	1 640 002	406 178	423 607	686 577	2001	23	91	184	232
2002	1 601 867	400 158	416 110	649 252	2002	29	82	216	203
2003	1 562 885	396 944	410 253	612 089	2003	24	103	251	229
2004	1 532 193	391 944	406 178	577 408	2004	18	71	234	215
2005	1 503 840	391 587	400 158	560 548	2005	27	79	217	243
2006	1 480 317	388 274	396 944	551 991	2006	22	46	189	196
2007	1 473 244	381 623	391 944	543 609	2007	17	76	209	199
2008	1 471 789	372 084	391 587	537 099	2008	13	38	212	205
2009	1 483 558	349 309	388 274	532 825	2009	11	37	106	173
2010	1 504 614	323 701	381 623	525 300	2010	11	53	134	141
2011	1 522 841	293 122	372 084	522 508	2011	8	55	132	153

Oproti předchozímu grafu je zřejmé, že demografický vliv není zcela zanedbatelný, protože věková kategorie 21 – 24 let dosahuje v průměru lepších výsledků po přepočtení na 1 milion obyvatel (původní pokles – 4 %, po přepočtu – 8 %).



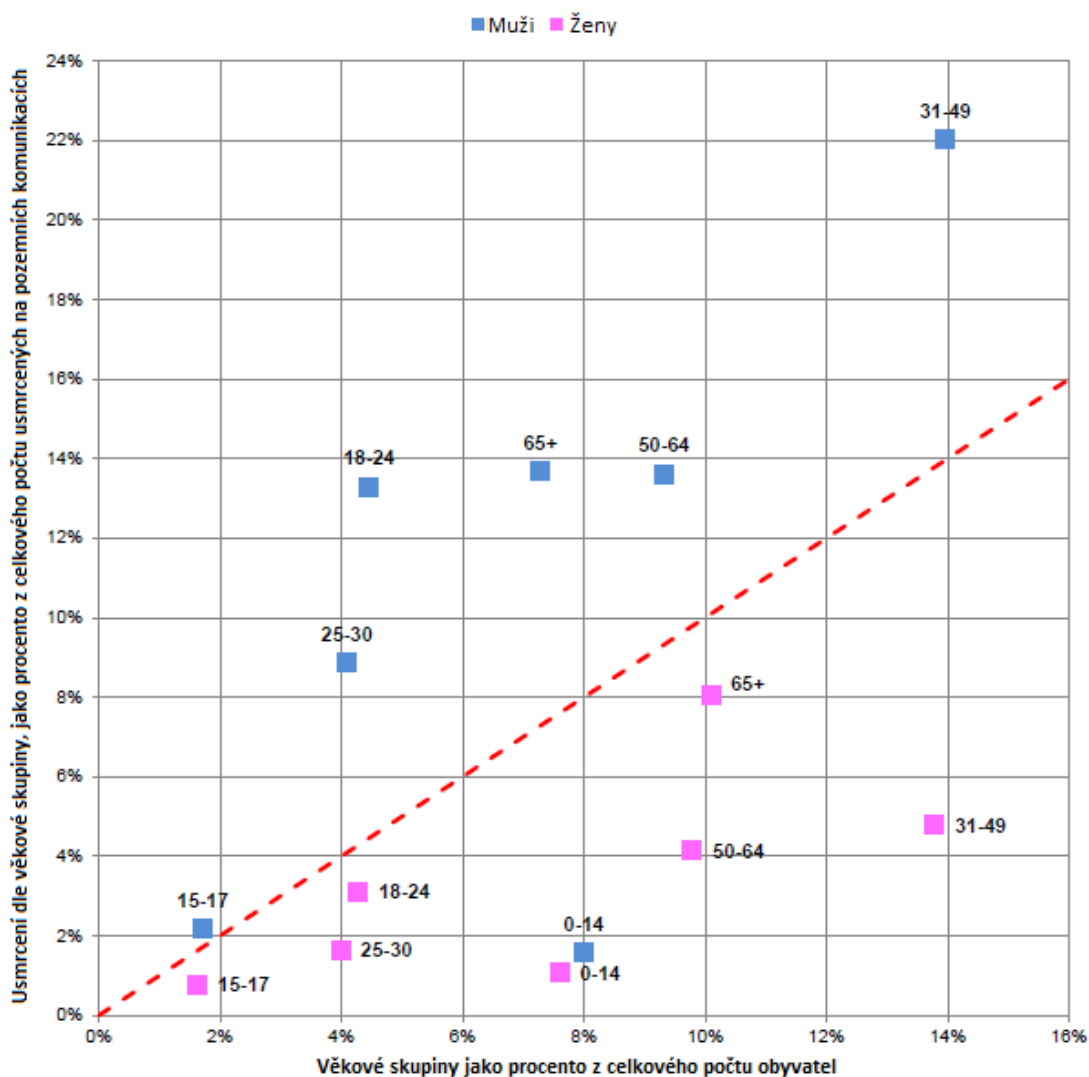
## 6. Evropské srovnání

### 6.1 Věkové rozložení usmrčených osob (mužů a žen)

Pokud se zaměříme na fatální nehodovost mužů a žen podle věku a podílu té které věkové skupiny na celkové populaci, mezi dívkami a chlapci ve věku 0-14 let panují minimální rozdíly, u mládeže ve věku 15-17 let již registrujeme první významnější nárůst podílu usmrčených v neprospěch mužů, markantní rozdíly pak registrujeme u věkových skupin 18-24 a 25-30 let. Největší rozdíl panuje mezi muži a ženami ve věku 31-49 let, u starších ročníků se rozdíly opět začínají snižovat. Klíčovou roli sehrává u mladších ročníků míra používání motorových vozidel (v neprospěch mužů), u seniorů pak vyšší délka života a křehkost těla žen (v neprospěch žen).

Podíl usmrčených mužů výrazně převažuje podíl z celkového počtu obyvatel.

Následující graf obsahuje data (za poslední 3 roky) usmrčených osob dle pohlaví a věkových skupin v EU27, která jsou porovnána s celkovým počtem obyvatel v dané věkové kategorii.



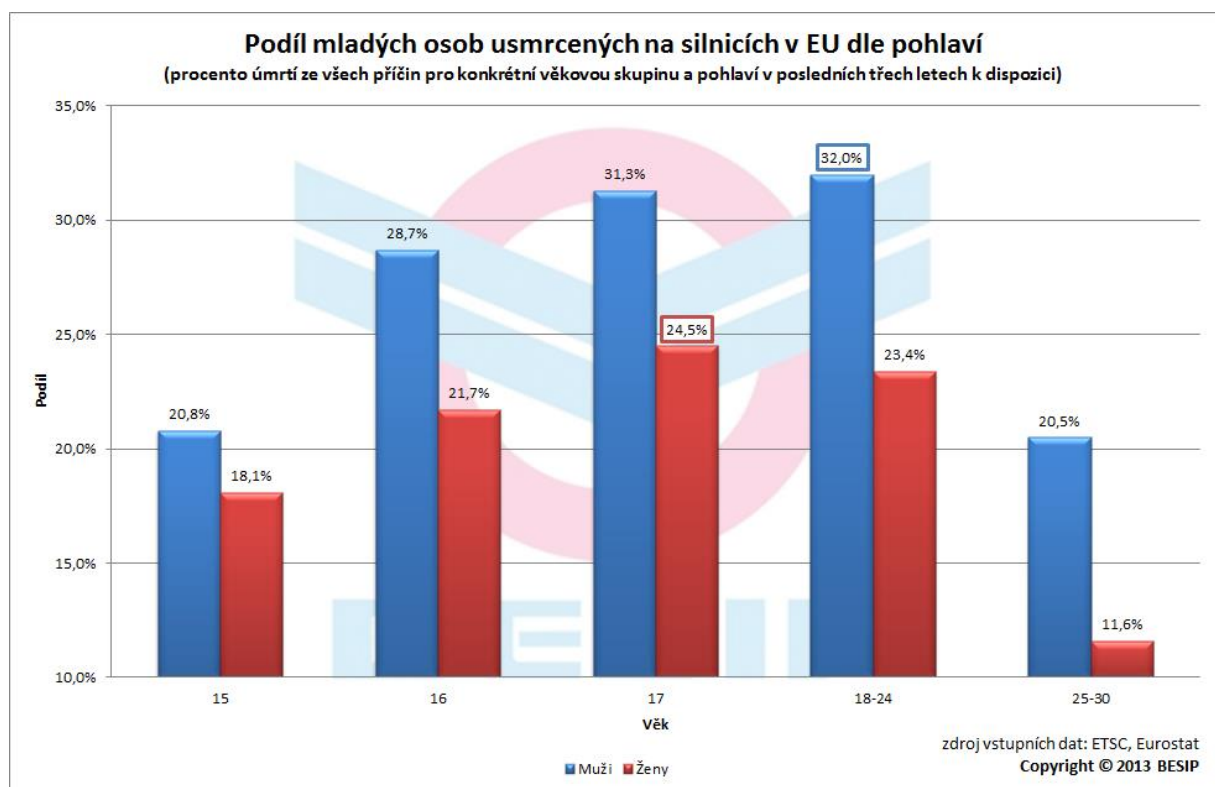
### Mezi nejtragičtější patří věkové kategorie mužů:

- **18 – 24 let**, přibližně 13 % usmrčených na 4,5 % z celkového počtu obyvatel
- **25 – 30 let**, přibližně 9 % usmrčených na 4 % z celkového počtu obyvatel
- **31 – 49 let**, přibližně 22 % usmrčených na 14 % z celkového počtu obyvatel
- **nad 65 let**, přibližně 14 % usmrčených na 7 % z celkového počtu obyvatel

**Žádná z věkových kategorií usmrčených žen není vyšší než podíl z celkového počtu obyvatel!**

## 6.2 Mladé oběti (15 – 30 let)

Následující graf porovnává mladé osoby usmrčené při dopravních nehodách ve věku 15 – 30 let v EU s celkovým počtem osob usmrčených v dané kategorii. Z pohledů obětí dopravních nehod v EU (v letech 2008 – 2010) je v relativním srovnání nejzranitelnější mužskou skupinou věk 18 – 24 let. U žen je to skupina ve věku 17 let.

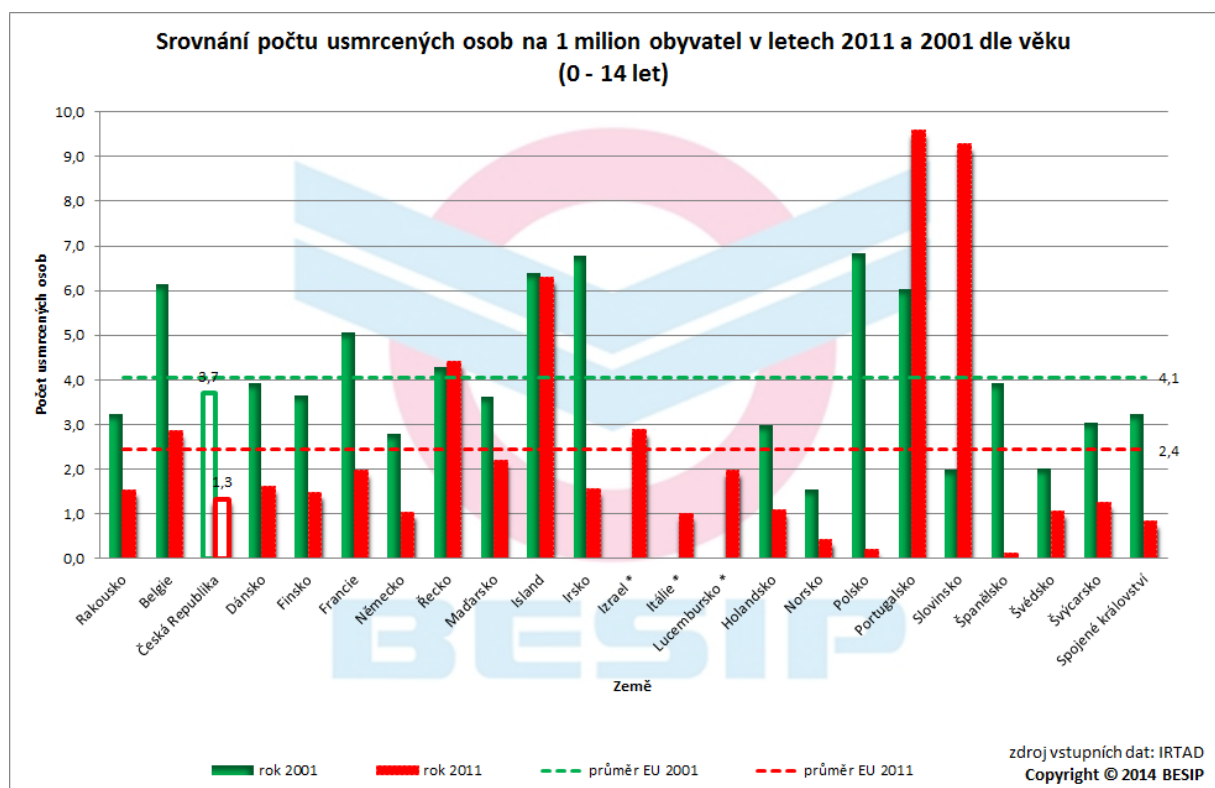


### 6.3 Srovnání počtu usmrcených osob na 1 milion obyvatel dle věku

Následující grafy porovnávají počet usmrcených osob na 1 milion obyvatel dle věku v jednotlivých zemích v roce 2011 a 2001 (pozn. rok 2012 chybí v databázi IRTAD mnoho údajů).

#### 0 - 14 let

Nejméně dětí na 1 milion obyvatel bylo usmrceno v roce 2011 ve Španělsku (0,1) a v Polsku (0,2). V průměru bylo v EU v dané věkové kategorii usmrceno 2,4 osob na 1 milion obyvatel. V České republice to bylo 1,3 (pozitivum). Z grafu je zřejmé srovnání jak v roce 2011, tak v roce 2001. **V EU došlo v roce 2011 k poklesu počtu usmrcených dětí na 60 % usmrcených dětí v roce 2001, v České republice se jednalo o pokles na úroveň 36 % (výrazné pozitivum)!**



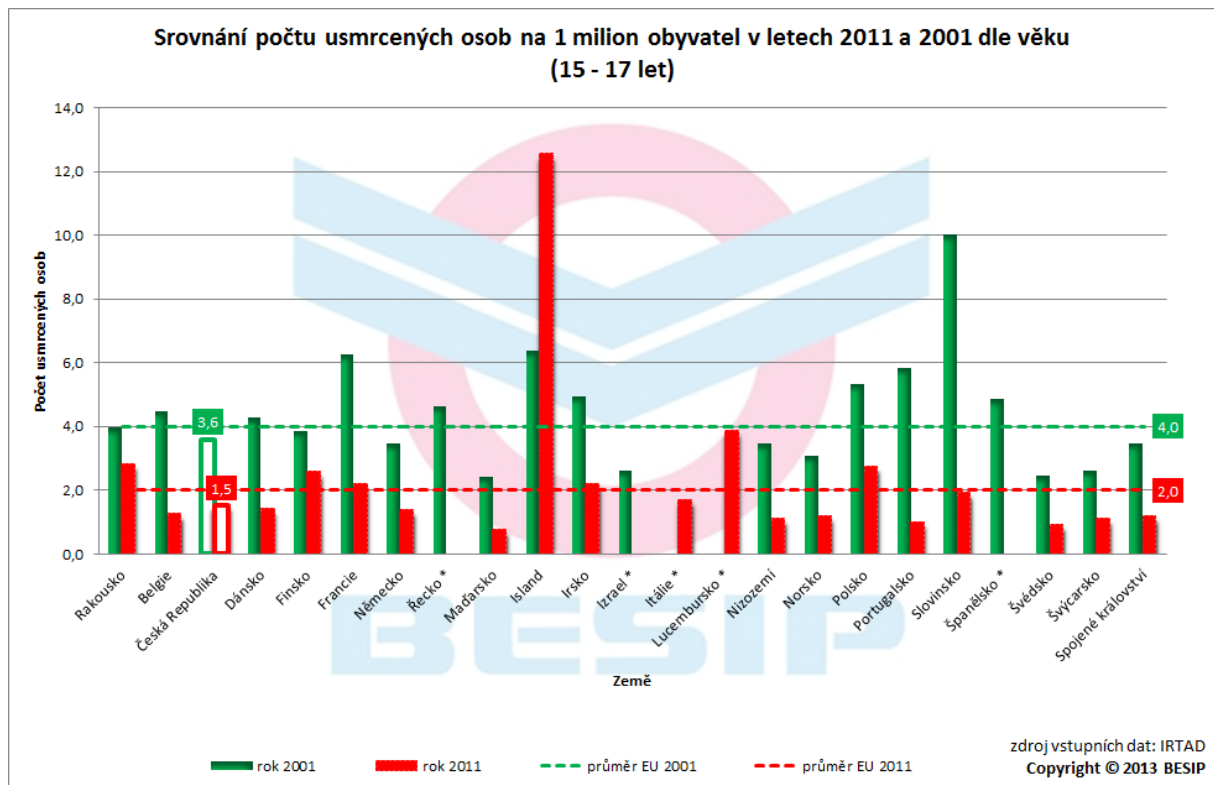
\* neúplná databáze IRTAD





### 15 – 17 let

Ve věkové kategorii 15 – 17 let bylo usmrceno na 1 milion obyvatel v roce 2011 nejméně osob v Maďarsku (0,8). **V průměru bylo v EU v dané věkové kategorii usmrceno 2,0 osob na 1 milion obyvatel. V České republice to bylo 1,5 (pozitivum).** Z grafu je zřejmé srovnání jak v roce 2011, tak v roce 2001.

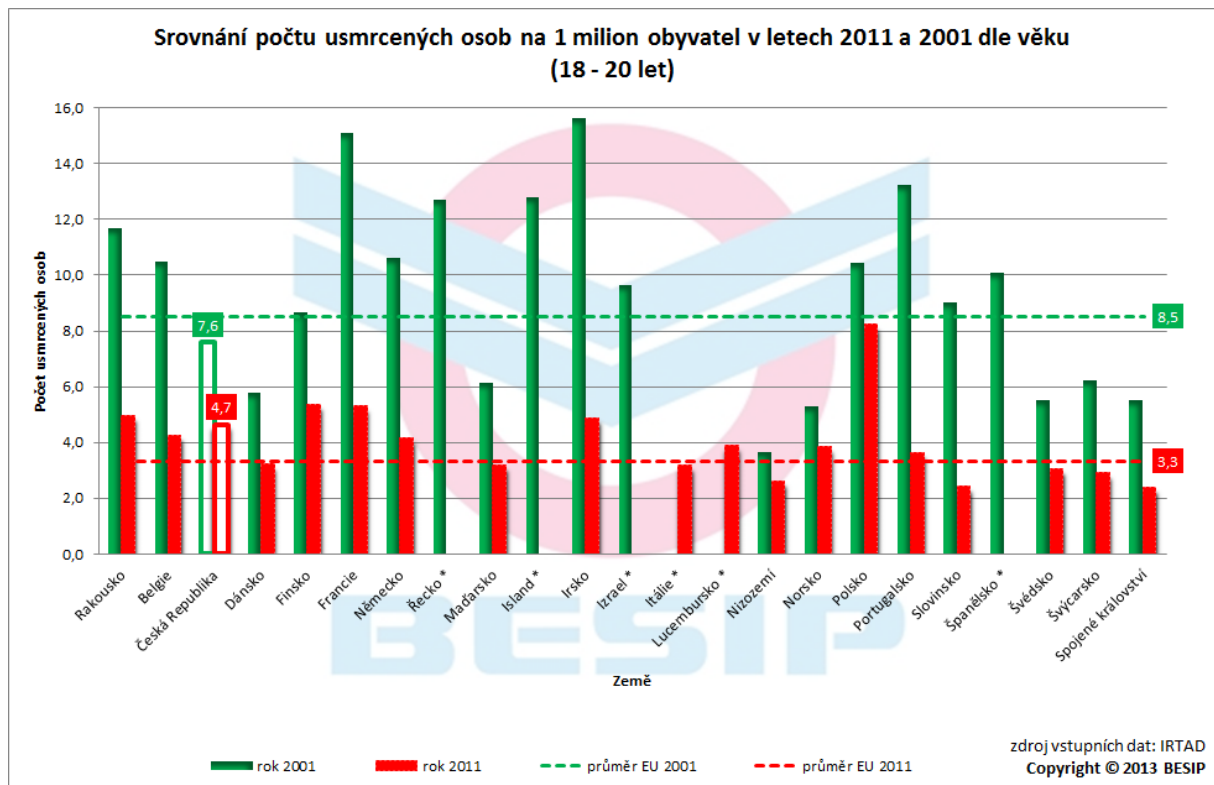


\* neúplná databáze IRTAD



### 18 – 20 let

Ve věkové kategorii 18 – 20 let bylo usmrceno na 1 milion obyvatel v roce 2011 nejméně osob ve Slovinsku (2,4). **V průměru bylo v EU v dané věkové kategorii usmrceno 3,3 osob na 1 milion obyvatel. V České republice to bylo 4,7 (negativum).** Z grafu je zřejmé srovnání jak v roce 2011, tak v roce 2001.

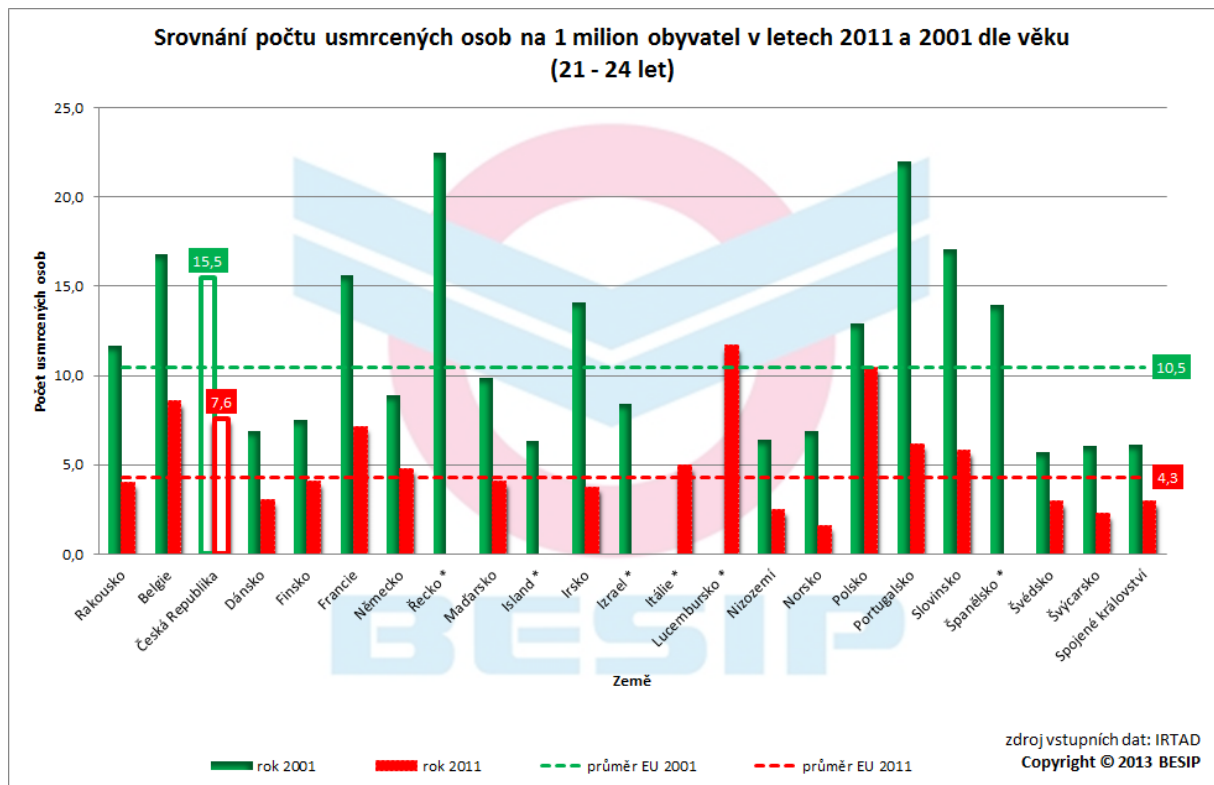


\* neúplná databáze IRTAD



### 21 – 24 let

Ve věkové kategorii 21 – 24 let bylo usmrceno na 1 milion obyvatel v roce 2011 nejméně osob v Norsku (1,6). **V průměru bylo v EU v dané věkové kategorii usmrceno 4,3 osob na 1 milion obyvatel. V České republice to bylo 7,6 (negativum).** Z grafu je zřejmé srovnání jak v roce 2010, tak v roce 2001.

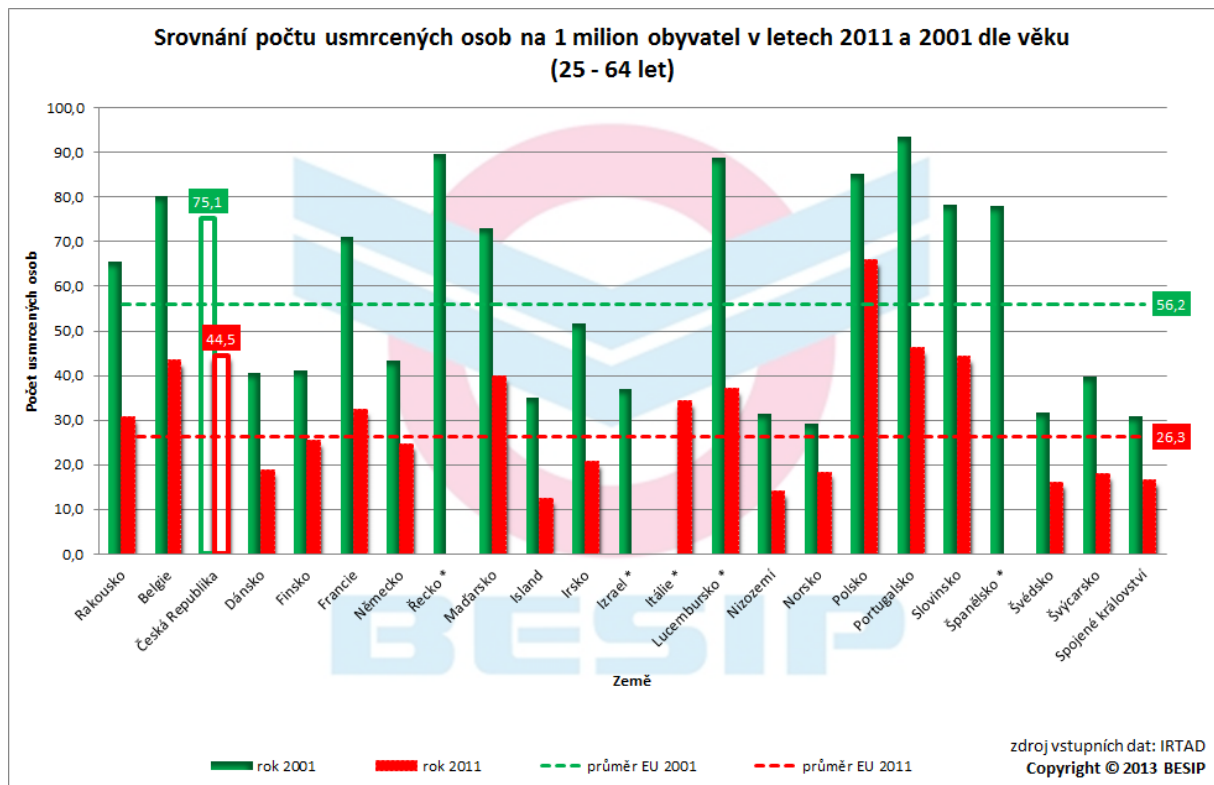


\* neúplná databáze IRTAD



### 25 – 64 let

Ve věkové kategorii 25 – 64 let bylo usmrceno na 1 milion obyvatel v roce 2011 nejméně osob na Islandu (12,6). **V průměru bylo v EU v dané věkové kategorii usmrceno 26,3 osob na 1 milion obyvatel. V České republice to bylo 44,5 (negativum).** Z grafu je zřejmé srovnání jak v roce 2011, tak v roce 2001.

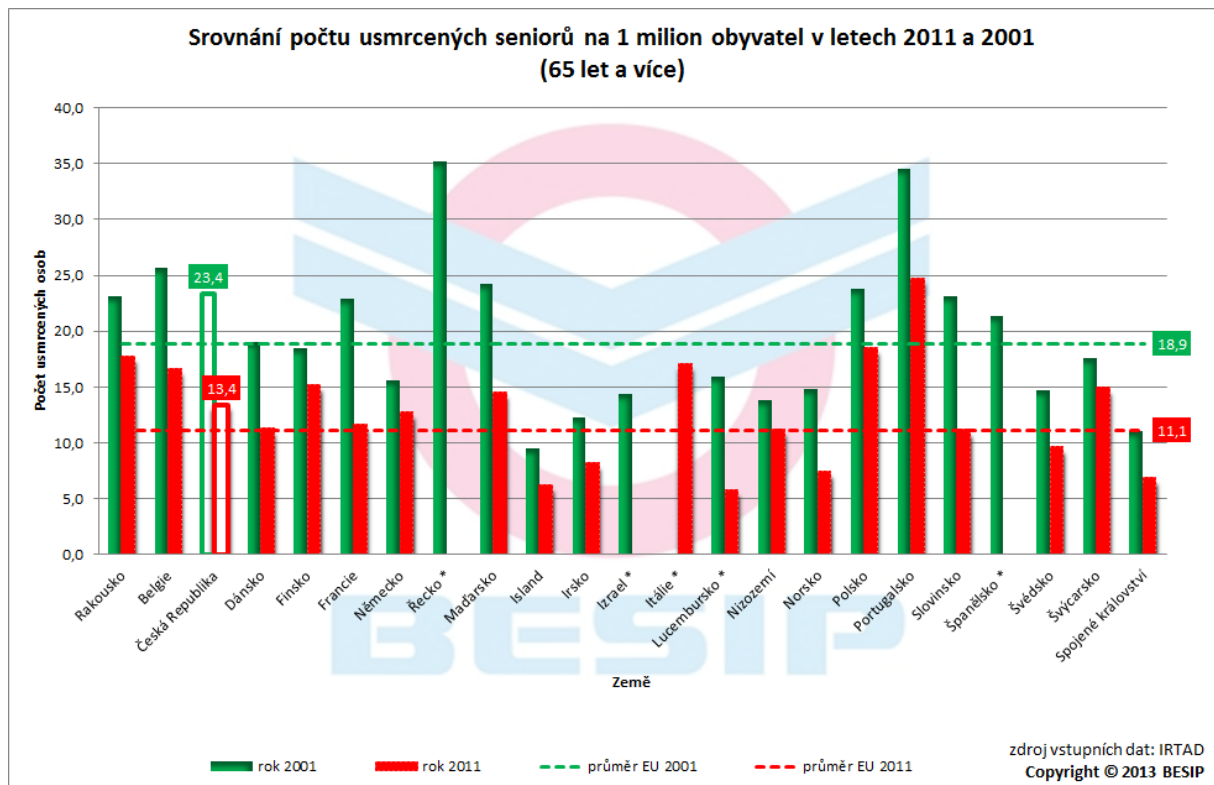


\* neúplná databáze IRTAD



### 65 let a více

Ve věkové kategorii 65 let a více bylo usmrceno na 1 milion obyvatel v roce 2011 nejméně osob v Lucembursku (5,9). **V průměru bylo v EU v dané věkové kategorii usmrceno 11,1 osob na 1 milion obyvatel. V České republice to bylo 13,4 (negativum).** Z grafu je zřejmé srovnání jak v roce 2011, tak v roce 2001.



\* neúplná databáze IRTAD

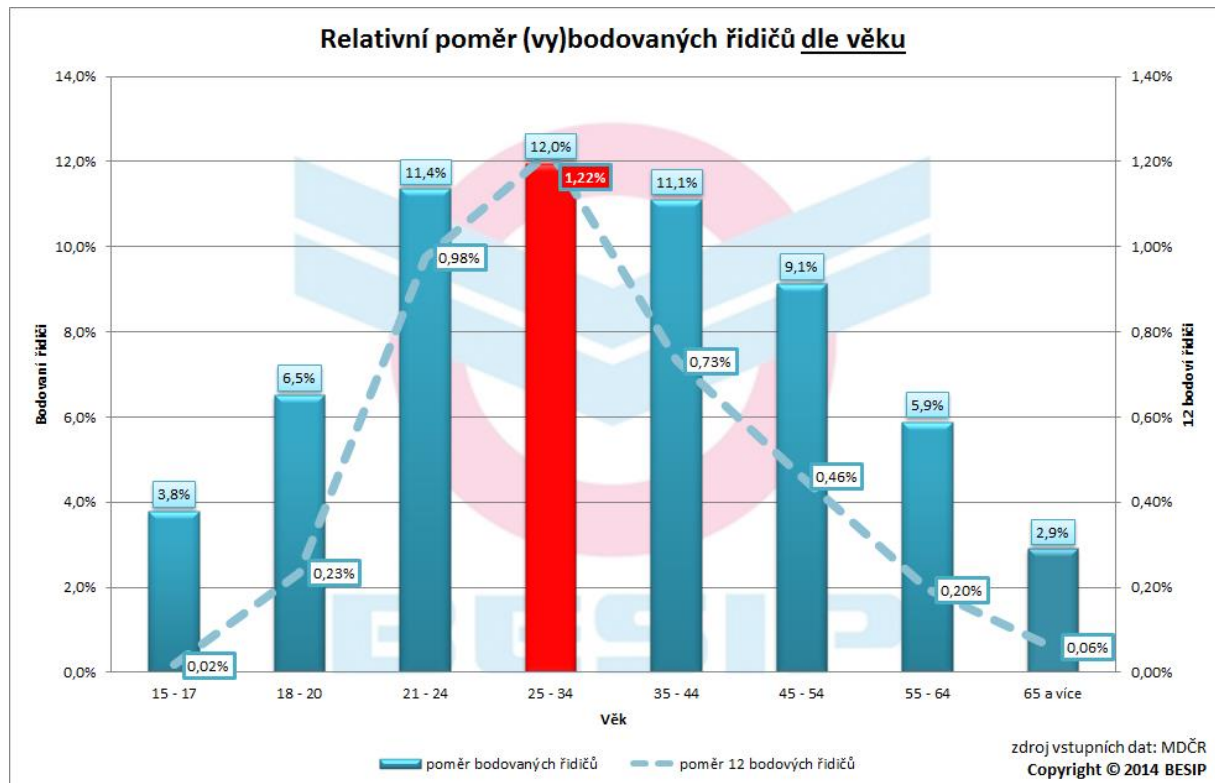


## 7. Bodové hodnocení řidičů

Obecními úřady obcí s rozšířenou působností bylo v prosinci 2013 v centrálním registru řidičů evidováno **557 517 řidičů**, kteří se dopustili přestupku (trestného činu) započítávaného do bodového hodnocení řidiče. Takový řidič má tedy na svém kontě alespoň jeden bod. **Toto množství řidičů odpovídá 8,4 % všech registrovaných řidičů, tzn. každý cca 12. řidič je bodovaný.**

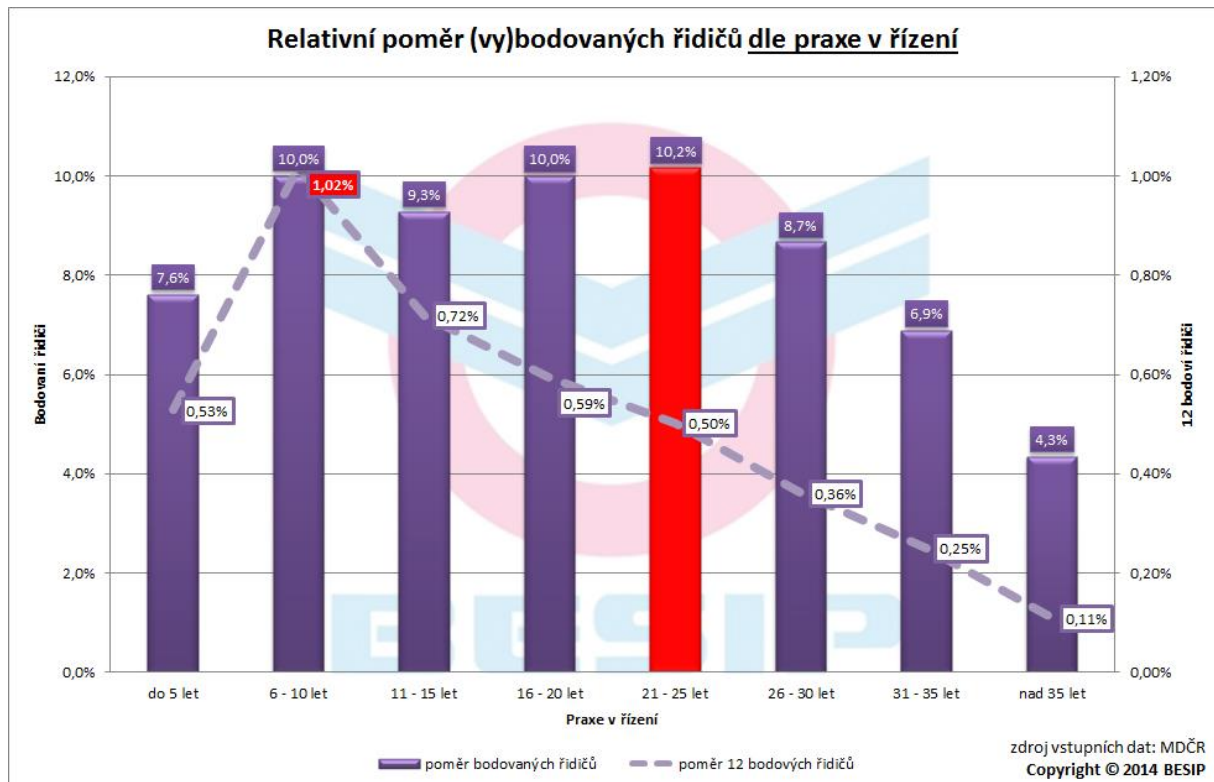
### 7.1 Věk

**Nejčastěji** (porovnáno s počty řidičů v dané kategorii) **mají na svém kontě nějaký bod řidiči ve věkové kategorii 25 – 34 let, tato skupina řidičů dosahuje i nejčastěji hranice 12 bodů. Druhou nejčastější „bodovanou“ i „vybodovanou“ skupinu v bodovém hodnocení řidičů tvoří řidiči ve věku 21 – 24 let, tzn. mladí řidiči!**



## 7.2 Praxe v řízení

**Nejčastěji** (porovnáno s počty řidičů v dané kategorii) **mají na svém kontě nějaký bod řidiči s praxí v řízení 6 – 10 let.** Nejčastěji „vybodovanou“ skupinu v bodovém hodnocení řidičů tvoří řidiči s praxí v řízení 6 – 10 let.



Detailní informace jsou k dispozici v rámci pravidelných měsíčních statistických výstupů Ministerstva dopravy [zde](#).



### Použité zdroje

[1] ŘSDP PP ČR

[2] IRTAD

[3] ETSC

[4] Ministerstvo dopravy [www.mdcr.cz](http://www.mdcr.cz)





Vytvořeno v Praze



Copyright © 2014 | Všechna práva vyhrazena  
Oddělení BESIP, Ministerstvo dopravy, nábřeží Ludvíka Svobody 1222/12, 110 15 Praha 1

