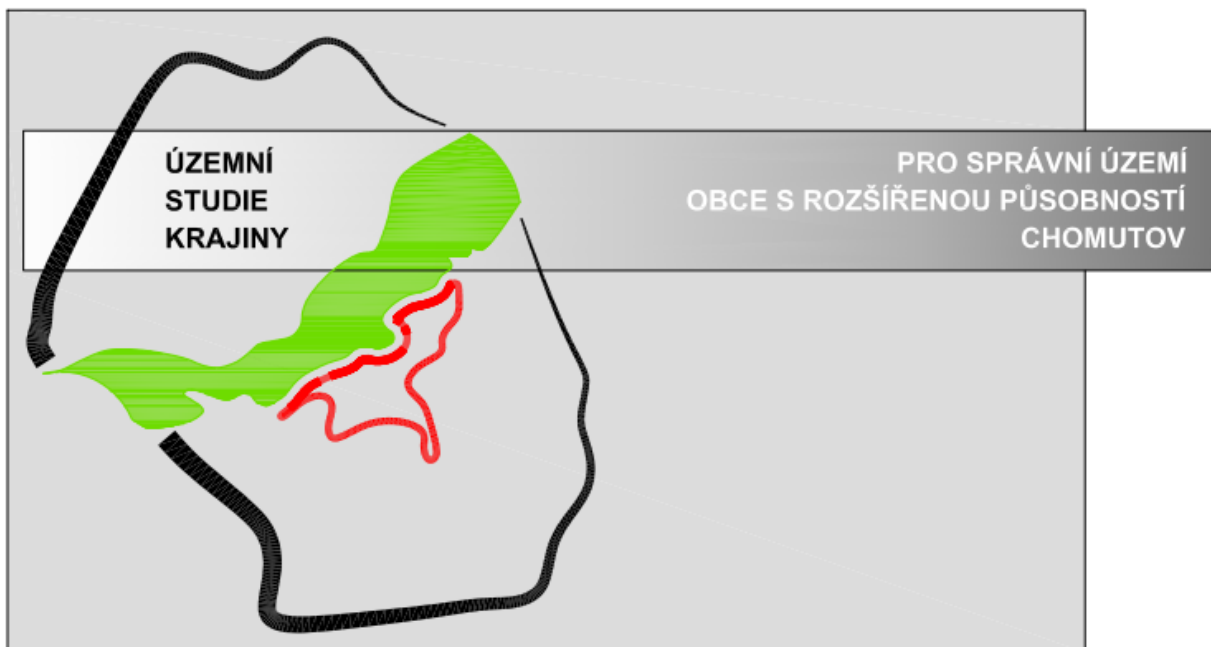




EVROPSKÁ UNIE  
Evropský fond pro regionální rozvoj  
Integrovaný regionální operační program



MINISTERSTVO  
PRO MÍSTNÍ  
ROZVOJ ČR



ING. ROMAN BUKÁČEK  
STUDIO B+M  
PROJEKTOVÁNÍ, OCHRANA KRAJINY  
NA ÚVOZE 32, ŽDÁR NAD SÁZAVOU



ING. EVA JONEŠOVÁ  
ZAHRADNÍ A KRAJINÁŘSKÁ ARCHITEKTURA  
PUTIMOV 75, 393 01 PELHŘIMOV



ING. ARCH. LADISLAV KOMRSKA  
ARCHITEKTONICKÝ ATELIER  
PRAHA 4, MLADENOVŮVA 3234



ING. PAVEL MUSIOL  
EPS - PORADENSKÉ SLUŽBY  
V OBLASTI EKOLOGIE  
VČETNÉ PROVÁDĚNÍ STUDIÍ A PROJEKTŮ  
VELHARTICE 183



EKOTOXA s.r.o.  
BRNO - ČERNÁ POLE, FIŠOVA 403/7  
ING. MARTIN JAROŠ



**Návrh územní studie krajiny:  
příloha č.2 - karty obcí**

září 2019

**Název dokumentace:**

---

*Územní studie krajiny pro správní obvod obce s rozšířenou působností Chomutov*

**Fáze dokumentace:**

---

**Návrh územní studie krajiny – metodika zpracování, záměry a cíle**

*Územní studie krajiny (dále ÚSK) je pořizována jako územní studie ve smyslu § 25 a § 30 zákona č. 183/2006 Sb., o územním plánování a stavebním řádu, ve znění pozdějších úprav.*

**Pořizovatel:**

---

**Magistrát města Chomutova**

*Odbor rozvoje a investic  
Zborovská 4602  
430 28 Chomutov*

**Projektant:**

---

*Hlavní projektant*

**Ing. arch. Ladislav Komrška**  
*autorizovaná osoba se všeobecnou autorizací*

*Autorský tým:*

- **Ing. Eva Jonešová**  
*autorizovaný architekt pro obor krajinářská architektura*
- **Ing. Roman Bukáček**  
*specialista pro hodnocení krajinného rázu, krajinného inženýrství a krajinné mapování*
- **Ing. Pavel Musiol**  
*autorizovaná osoba projektant územních systémů ekologické stability*

*Odborní konzultanti projektanta:*

- EKOTOXA s.r.o.**  
*Fišova 403/7, Brno 602 00*
- **Ing. Martin Jaroš**  
*autorizovaná osoba pro obor stavby vodního hospodářství a krajinného inženýrství*









## Obsah textové části:

Bílenice .....	9
Blatno .....	13
Boleboř .....	18
Březno .....	21
Černovice.....	27
Droužkovice .....	29
Hora Svatého Šebestiána.....	32
Hrušovany.....	35
Chomutov .....	38
Jirkov .....	41
Kalek.....	44
Křimov.....	47
Mádkov .....	51
Místo .....	55
Nezabylice .....	59
Otvice.....	61
Pesvice.....	63
Spořice.....	65
Strupčice.....	67
Údlice.....	71
Vrskmaň.....	74
Všehrady.....	77
Všestudy.....	79
Výsluní .....	81
Vysoká Pec.....	85

## Výklad použitých zkratk:

KoPÚ	<i>komplexní pozemkové úpravy</i>
PPOv	<i>přísnější opatření s vyloučením širokořádkových plodin z osevu</i>
PPOm	<i>mírnější půdoochranná opatření</i>
BT	<i>biotechnická opatření</i>
OZR	<i>ohrožení zástavby rozlivem</i>
OZO	<i>ohrožení zástavby odtokem</i>
REVT	<i>revitalizace vodních toků</i>
VN	<i>vodní nádrž</i>
VT	<i>vodní tok</i>
LBP	<i>levobřežní přítok</i>
PDP	<i>plán XXXXXX povodí</i>
LPIS	<i>databáze půdních bloků MZ</i>

## Výklad grafických schémat:

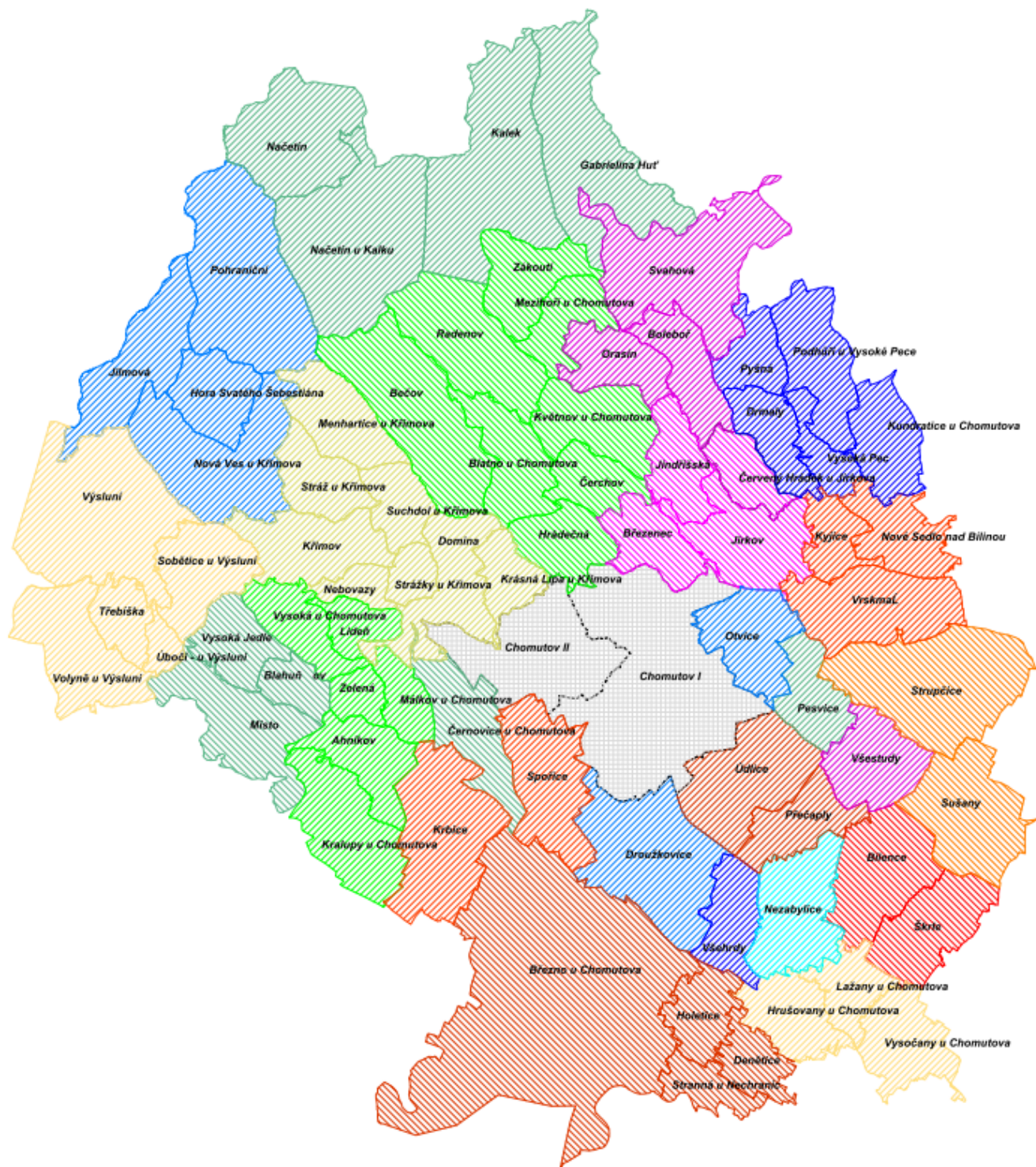
	<i>nepůvodní přechod sídla do krajiny</i>
	<i>nepůvodní objekty a areály</i>
	<i>základní indikátory sídla</i>
	<i>určující přírodní útvary</i>
	<i>vodní toky</i>
	<i>silniční trasy</i>
	<i>železniční trasy</i>
	<i>změna půdního horizontu</i>



Přehledný výřez státní mapy 1 : 50 000



ORP Chomutov v členění podle obcí



ORP Chomutov v členění podle obcí a katastrů

Obce ORP Chomutov a hodnocení místní části (sídla)

obec	místní část	obec	místní část
<b>Bílence</b>	Bílence	<b>Křimov</b>	Křimov
	Škrle		Celná
	Voděrady		Domina
<b>Blatno</b>	Blatno		Krásná Lípa
	Bečov		Nebovazy
	Hrádečná		Strážky
	Květnov		Suchdol
	Mezihoří	<b>Málkov</b>	Málkov
	Radenov		Lideň
	Šerchov		Vysoká
	Zákoutí		Zelená
<b>Boleboř</b>	Boleboř	<b>Místo</b>	Místo
	Jindřišská		Blahuňov
	Lesná		Vysoká Jedle
	Orasín	<b>Nezabylice</b>	Nezabylice
	Svahová		Hořenec
<b>Březno</b>	Březno	<b>Otvice</b>	Otvice
	Dětenice	<b>Pesvice</b>	Pesvice
	Holetice	<b>Spořice</b>	Spořice
	Kopeček	<b>Strupčice</b>	Strupčice
	Nechranice		Hošnice
	Stranná		Okořín
	Střezov		Sušany
	Vičice	<b>Údlice</b>	Údlice
<b>Černovice</b>	Černovice		Přečaply
<b>Droužkovice</b>	Droužkovice	<b>Vrskmaň</b>	Vrskmaň
<b>Hora Svatého Šebestiána</b>	Hora Svatého Šebestiána		Zaječice
	Nová Ves	<b>Všehrdy</b>	Všehrdy
	Pohraniční	<b>Všestudy</b>	Všestudy
<b>Hrušovany</b>	Hrušovany	<b>Výsluní</b>	Výsluní
	Lažany		Kýšovice
	Vysočany		Sobětice
<b>Chomutov</b>	Chomutov		Třebíška
<b>Jirkov</b>	Jirkov		Úbočí
	Březeneč		Volyně
	Červený Hrádek	<b>Vysoká Pec</b>	Vysoká Pec
	Jindřišská		Drmaly
<b>Kalek</b>	Kalek		Pyšná
	Jindřichova Ves		
	Načetín		

Členění území podle obcí a krajinných okrsků:

obec	krajinný okrsek	název krajinného okrsku
Bílence	KO 016	Pánevni hřbet Západ
	KO 017	Údolí Chomutovky
	KO 018	Pánevni hřbet Východ
Blatno	KO 04	Náhorní plošina Kalek
	KO 07	Bezručovo údolí
	KO 08	Krušnohorský masiv
Boleboř	KO 04	Náhorní plošina Kalek
	KO 08	Krušnohorský masiv
Březno	KO 09	Povrchová těžba - západ
	KO 015	Nechranická přehrada
	KO 016	Pánevni hřbet Západ
Černovice	KO 05	Místo
	KO 09	Povrchová těžba - západ
	KO 010	Městská aglomerace - západ
Droužkovice	KO 016	Pánevni hřbet Západ
	KO 017	Údolí Chomutovky
	KO 02	Náhorní plošina Hora sv. Šebestiána
Hora svatého Šebestiána	KO 03	Rašeliniště
	KO 04	Náhorní plošina Kalek
	KO 016	Pánevni hřbet Západ
Hrušovany Chomutov	KO 05	Místo
	KO 07	Bezručovo údolí
	KO 08	Krušnohorský masiv
	KO 011	Městská aglomerace - střed
	KO 012	Městské průmyslové plochy
	KO 013	Městská aglomerace jih
	KO 018	Pánevni hřbet Východ
Jirkov	KO 08	Krušnohorský masiv
	KO 011	Městská aglomerace - střed
	KO 014	Městská aglomerace - východ
	KO 018	Pánevni hřbet Východ
Kalek	KO 03	Rašeliniště
	KO 04	Náhorní plošina Kalek
Křimov	KO 02	Náhorní plošina Hora sv. Šebestiána
	KO 05	Místo
	KO 06	Náhorní plošina Křimov
	KO 07	Bezručovo údolí
Málkov	KO 05	Místo
	KO 06	Náhorní plošina Křimov
	KO 09	Povrchová těžba - západ
	KO 010	Městská aglomerace - západ
Místo	KO 05	Místo
	KO 09	Povrchová těžba - západ
	KO 010	Městská aglomerace - západ
Nezabylice	KO 016	Pánevni hřbet Západ
	KO 017	Údolí Chomutovky
Otvice	KO 013	Městská aglomerace jih
	KO 018	Pánevni hřbet Východ
Pesvice	KO 018	Pánevni hřbet Východ
Spořice	KO 09	Povrchová těžba - západ
	KO 010	Městská aglomerace - západ
	KO 011	Městská aglomerace - střed
	KO 013	Městská aglomerace jih
	KO 016	Pánevni hřbet Západ
	KO 017	Údolí Chomutovky
Strupčice	KO 018	Pánevni hřbet Východ
	KO 019	Povrchová těžba Východ
Údlice	KO 013	Městská aglomerace jih
	KO 017	Údolí Chomutovky
	KO 018	Pánevni hřbet Východ
Vrskmaň	KO 018	Pánevni hřbet Východ
	KO 019	Povrchová těžba Východ
Všehrady	KO 016	Pánevni hřbet Západ
	KO 017	Údolí Chomutovky
Všestudy	KO 016	Pánevni hřbet Západ
	KO 017	Údolí Chomutovky
Vysoká Pec	KO 08	Krušnohorský masiv
	KO 014	Městská aglomerace - východ
	KO 018	Pánevni hřbet Východ
	KO 019	Povrchová těžba Východ
Výsluní	KO 01	Náhorní plošina Výsluní
	KO 03	Rašeliniště
	KO 05	Místo



## Bílence

KO 016	Pánevní hřbet Západ
KO 017	Údolí Chomutovky
KO 018	Pánevní hřbet Východ

Krajinný okrsek:

Sídla:

Katastrální území:

Bílence, Voděradý, Škrle

Bílence, Škrle

## Urbanizace sídla, krajina

### Charakteristika sídla vůči krajině

#### Bílence



Původní sídlo umístěné na jižně orientované levobřežní části mělké údolní nivy řeky Chomutovky. Přirozená dominanta – kostel sv. Bartoloměje má lokální význam vůči krajině. Zámeček Bílence je umístěn na opačném - pravém břehu - řeky Chomutovky a to velmi blízko a zcela určitě v její údolní nivě. Zámeček se nepodílí se na tvorbě krajiny, Jeho hmotový výraz je potlačen souvisejícím areálem zemědělské prvovýroby.

#### Voděradý



Drobné zemědělské sídlo bez výrazných stavebních dominant sleduje hranu (terasu) údolní nivy řeky Chomutovky podél jejího pravého břehu. Zástavba jde na hranu opakovaných povodňových stavů.

#### Škrle

Opět historické sídlo, opět na JZ levobřežním svahu Chomutovky. Urbánní dominanta – kostel sv. Jakuba Většího je ze stavebně technického hlediska unikátní, má však pouze lokální význam. Zámek

Škrle je opět umístěn až v údolní nivě Chomutovky a netvoří přechod do krajiny a ani k tomu nemá potenciál. Při silnici do Zálezel pak vyrostl zemědělský areál a obytné stavby, řazení kolmo k této silnici.



### **Návrhy a doporučení**

Sídlo rozvíjet přiměřeně pouze na platformě vnitřního potenciálu. Plochy nutno hledat souběžně – vodorovně se stávající zástavbou, obětovat prostor říční terasu a nestoupat se zástavbou nad ní u žádného ze dne hodnocených sídel.

S dalším rozvojem podél silnice do Zálezel obezřetně, nejlépe novou zástavbu vyloučit. Územní rozvoje dle územních plánů lze akceptovat.

## **Vodní režim krajiny, retence vody v území, hrožení povodněmi**

### **Charakteristika sídla vůči krajině**

Územím obce protéká vodní tok Chomutovka, pro který jsou stanovena záplavová území. V Bílencích jsou od průtoku Q5 rozlivem z Chomutovky ohroženy cca 4 stavební objekty a v místní části Škrle je rozlivem ohrožen místní zámek a cca 2 hospodářská stavení. Ke snížení ohrožení zástavby rozlivem vod při povodňových průtocích není navrhováno žádné doporučení. ÚP navrhuje v nivě Chomutovky pod zástavbou Bílence boční pravděpodobně hloubenou vodní nádrž. Vodní nádrž bude zřejmě napájena vodou z vodního náhonu.

Z pohledu ohrožení zástavby zrychleným povrchovým odtokem je ohrožena severní i jižní hranice zastavěného i zastavitelného území Bílence a Škrle. V ÚP je pro jižní části Bílence i Škrle navrhována ochrana zástavby návrhem odvodňovacích příkopů (ÚSK grafický zákres z ÚP nepřebírá).

V rámci ÚSK je pro zvýšení ochrany severní části zástavby v místní části Škrle navrhováno zatravnění spodní části svahu (viz kapitola eroze). Kromě zrychleného odtoku bylo zjištěno, že tyto pozemky jsou také ohroženy větrnou erozí, a jako návrh se doporučuje realizovat větrolamy ideálně po vrstevnicích, čímž dojde také ke zvýšení ochrany zástavby z pohledu odtoku vod.

### **Návrhy a doporučení**

#### **Doporučení k rozvoji výstavby**

**OZR-11** – vymezený rizikový úsek vodního toku Chomutovka (IDVT 10100072) v místní části Škrle, v úseku dochází k rozlivu vod od průtoku Q20 a k zaplavení objektů na levém břehu toku, v případě požadavku na zvýšení ochrany zástavby je doporučeno zadat zpracování studie, která prověří možnosti zvýšení ochrany.

**OZR-12** – vymezený rizikový úsek vodního toku Chomutovka (IDVT10100072) v zástavbě Bílence, v úseku dochází k rozlivu vod od průtoku Q5 a k zaplavení objektů na obou březích vodního toku, v případě požadavku na zvýšení ochrany zástavby je doporučeno zadat zpracování studie, která prověří možnosti zvýšení ochrany.

**OZO-01 a OZO-02** – vymezená hranice zastavitelného a zastavěného území zrychleným povrchovým odtokem vod z plochy povodí, je doporučeno před zahájením výstavby prověřit možnosti odvedení splaškových, tak zejména srážkových vod a upřesnit ve vymezeném povodí nad touto hranicí návrhy biotechnických opatření – viz část eroze.

**OZO-03 a OZO-04** – vymezená hranice potenciálně ohroženého zastavitelného území a směr odtoku zrychleným povrchovým odtokem vod z plochy povodí. ÚP ve svahu nad vymezenou ohroženou hranicí navrhuje svodný příkop, který zachytí a odvede povrchové vody mimo zástavbu, je doporučeno podmínit zahájení nové výstavby realizací svodného příkopu, případně realizací dalších biotechnických opatření v ploše povodí (viz návrh část eroze)

**OZO-05 a OZO-06** – vymezená hranice ohroženého zastavěného území v místní části Škrle zrychleným povrchovým odtokem vod z plochy povodí, ÚP ve svahu nad vymezenou ohroženou hranicí navrhuje svodný příkop, který zachytí a odvede povrchové vody mimo zástavbu, v části eroze je celý svah nad zástavbou vymezen pro návrhy biotechnických opatření (viz část eroze).

V územním plánu jsou u dalších zastavitelných ploch (východně a jižně od zástavby Bílence a severně od zástavby Voděrady) navrhována ochranná opatření pro zachycení povrchových vod. Ve všech případech se jedná o záchytné a svodné prvky, které odvedou povrchovou vodu do recipientu. Doporučujeme podmínit zahájení nové výstavby v těchto lokalitách realizací minimálně těchto záchytných a svodných prvků, nebo v případě pochybnosti zadat zpracování studie, která prověří odvedení srážkových i splaškových vod z těchto zastavitelných ploch.

#### **Protipovodňová ochrana**

Navrhována jako součást doporučení k rozvoji zástavby.

#### **Vymezení potenciálních lokalit pro umístění vodních ploch**

**VN-01** – z územního plánu byl převzat návrh vodní plochy (dle ÚP ID – bez označení).

#### **Revitalizace vodních toků a niv**

**REVT-14** – návrh revitalizace vymezeného úseku vodního toku Velemyšleveský potok, který protéká po severní hranici zájmového území obce.

### **Ohrožení erozí**

#### **Charakteristika sídla vůči krajině**

Erozní ohrožení plošnou vodní erozí bylo identifikováno mírné až lokálně silné v J části obce, S nad zástavbou Škrle a lokálně v SZ cípu. S a V část je plochá, avšak převážně na ní bylo identifikováno 7 nevýrazných potenciálně erozně ohrožených DSO zaústěných do toků.

Podle půdně-klimatických vlastností se v jižní části obce nacházejí půdy mírně ohrožené a ohrožené větrnou erozí, na zbytku území jsou půdy neohrožené. Střední část je krytá pobřežní vegetací kolem Chomutovky, zástavba je poměrně dobře krytá, v S, SV a V části území zcela chybějí výsadby, minimální jsou též v J části směrem k dálnici.

#### **Návrhy a doporučení**

V obci probíhají KoPÚ, které budou řešit i erozní problematiku. ÚP nenavrhuje konkrétní protierozní opatření. V rámci erozní části ÚSK zatravnění či zalesnění DPB 2502/11 na SZ a J části DPB 0705/2 nad zástavbou Škrle (oba případy rozšíření stávajícího lesa/ÚSES) a pásu v S části DPB 0901/2 na jihu. Na výrazněji er. ohr. blocích na jihu aplikace přísnějších opatření s vyloučením širokořádkových plodin z osevu (PPOv). Na mírně er. ohr. DPB a blocích s DSO aplikace mírnějších půdoochranných opatření PPOm. Na rozsáhlých nečleněných blocích s DSO na S a V umístění opatření členících bloky (travnaté pásy, větrolamy), na blocích na J i biotechnických opatření (BT) zpomalujících

či přerušujících odtok po svahu, resp. zprůchodňujících krajinu, např. průlehů, mezí, (travnatých) polních cest, větrolamů nebo alespoň travnatých pásů.

Proti větrné erozi doplnit výsadby v severní části území, především kolem vodotečí a polních cest, a případně i v J části mezi Chomutovkou a dálnicí. Doplnujícím a účinným opatřením proti větrné erozi je výsev meziplodin, ponechávání strniště a posklizňových zbytků na erozně ohrožených půdách z důvodu ochrany svrchní vrstvy půdy, pásové střídání plodin.

Kolem vodotečí navrhujeme zachovat alespoň 5m pás neobdělávané půdy (zatravnění).

Specifikace jednotlivých typů opatření, stejně jako obecné zásady hospodaření šetrného k půdě a znečišťování vodních toků a nádrží, se nacházejí v hlavní zprávě, návrhy ve výkresech.

Eroze: 2/2

## Využití krajiny

Všechna sídla: Bílence, Voděrady i Škrle jsou umístěny při levobřežní terase údolní nivy Chomutovky, poněkud „neprakticky“ vůči silnici spojující řešené území s Chomutovem resp. silnicí I/27. Přechod Bílenců do krajiny je realizován přírodními plochy navazující terasy údolní nivy.

Rozhodující podíl území tvoří zemědělská půda. Potenciál stromořadí (liniové zeleně) podél účelových (zemědělských) komunikací není využit.

### Návrhy a doporučení

Obecně: uplatnit opatření ÚSK navržená v návrhové části z hlediska odolnosti krajiny vůči vodní a větrné erozi a slučitelnosti

Bílence - realizovat krajinnou zeleň podél SV hrany urbanizovaného území.

Sukcesi zemědělské půdy umožnit výhradně u stávajících přírodně blízkých lokalit. Provéřit opatření ke zvýšení stability přírodní památky Slaniska u Škrle.

Akceptovat, zachovat resp. stabilizovat náhony k původním vodním mlýnům.

Vymezit či obnovit původní potenciál parkově či komponované zeleně vůči zámečku v Bílencích a zámku ve Škrli.

Krajinné horizonty obou hran údolní nivy ponechat v otevřené zemědělské krajině.

### Územní systém ekologické stability:

Akceptována poloha sídla na řece Chomutovce = trase funkčního hydrického RBK 573 včetně jeho přesnění. RBC 133 pak umožňuje připojení terestrického (paralelního) RBK 573, jeho segmenty jsou dosud nefunkční.

Prostupnost krajiny je standardní, limitovaná velkými půdními bloky, údolní niva Chomutovky nevykazuje zásadní urbánní překážky.

### Návrhy a doporučení

Na severním lokálním horizontu (rozvodí Chomutovka – Srpina) ÚSK doporučuje umístit hydrický lokální biokoridor. Šírku regionálního biokoridoru RBK 273 upravit tak, aby zahrnovala celou údolní nivu Chomutovky s tolerancí stávajících stavebních objektů v Bílencích a a Škrli.

Účelovou komunikaci Bílence - Lažany a Škrle – Sušany posílit stromořadím a souběžnou plochou umožňující spontánní rozvoj biotopu.

## Blatno

KO 04	Náhorní plošina Kalek
KO 07	Bezručovo údolí
KO 08	Krušnohorský masiv

Krajinný okrsek:

Sídla: Blatno, Bečov, Hrádečná, Květnov, Mezihoří, Radenov, Šerchov, Zákoutí

Katastrální území: Bečov, Blatno u Chomutova, Hrádečná, Květnov u Chomutova, Mezihoří u Chomutova, Radenov, Šerchov, Zákoutí

## Urbanizace sídla, krajina

### Charakteristika sídla vůči krajině:

#### Blatno



Sebevědomé původní sídlo s dominantní residenční funkcí, s lokální dominantou kostela sv. Michala a ztracenou iluzí původní vojenské tvrže (komendy). V podstatě logický rozvoj sídla se zachovanou vazbou zástavby a navazující plužinou. Původně zemědělský – dnes spíše víceúčelový komerční – areál je umístěn dostatečně daleko od obce a neruší. Významné těžiště silničních připojení dalších sídel obce.

#### Zákoutí



Rozptýlená struktura původních zemědělských statků s neexistující stopou původní plužiny. V současnosti významný podíl rekreačního využití včetně pokusu nepůvodní urbanizace kontaktního prostoru se SV umístěným lesním masivem.

Zástavba se odvíjí od výrazně se uplatňujícího údolí Bíliny. Propojení do Mezihoří (asi) není původní.

### Mezihoří



Rozptýlená struktura navzájem nastupujících zemědělských statků a navazující plužiny, která je dodnes obtížnými kamenicemi jednoznačným indikátorem sídla. V jižní části zbytečná expanze rekreačních chat, které jsou navíc kolizní vůči areálu zimní rekreace.

### Radenov



Harmonické sídlo s čitelnou návší, původní struktura změněna nepřímým silnice Blatno – Meziboří a externě vloženými novotvarami zemědělské prvovýroby. Původní plužina není zřetelná. Nadále zachován potenciál přechodu sídla do krajiny. Sídlo bez stavebních dominant.

### Květnov



V podstatě jednoduchá původní zemědělské zástavby do specifické morfologie v kresbou kamenic. Výjimečným dělá Květnov poutní místo s kostelem Navštívení panny Marie. Kostel je umístěn na kamenném výchozu a hodnocen je jako určující dominanta krajiny.

## Bečov



Zemědělské bodové sídlo založené do okrouhlice se zachovanou kresbou plužiny. Sídlo umístěno v závěru příčného údolí levobřežního přítoku Chomutovka. Na východní straně podél silnice do Blatna novotvar liniové zástavby. Sídlo bez urbánních dominant, morfologie terénu a sídelní zeleň harmonizuje zástavbu s krajinou.

## Šerchov



Opět příklad založeného sídla ve tvaru okrouhlice opět v závěru krátkého příčného údolí bezejmenné vodoteče tentokrát Březeneckého potoka. Unikátně zachovaná návaznost plužiny není čitelná z parteru obce (svažitý terén). Sídlo bez stavebních dominant, v jižní části nová zástavba porušující původní uspořádání.

## Hrádečná



Unikátní sídlo ukryté s SV svahu Březeneckého potoka podél kolmo vedeného jeho pravobřežního přítoku. Původní zemědělské statky v lánovém uspořádání se zachovanou plužinou. JZ hranice obce vystupuje na horizont údolní nivy. Výrazně uplatněna sukcese zemědělské půdy, podél cest původních kamenic nepůvodní rozvoj sídla jako pro bydlení tak rekreaci.

## **Návrhy a doporučení**

---

Umožnit rozvoj obce Blatno tak, aby se v severní části obce mohla realizovat obytná skupina na podkladě koncepčního architektonického řešení založeného na použití hmot shodných s tradičními venkovskými domy v Blatně.

Provéřit v Květnově bezprostřední okolí poutního místa, zbavit ho provizorního parkoviště a prověřit, posílit či založit hlavní přístupovou osu ze stromořadí. Respektovat v ÚSK stanovené průhledy a doplnit je komponovanou zelení. Zvýraznit a vlídně upravit cestu z Květnova na zastávku AD u silnice Mezihorí – Blatno.

V Radenově osstranit ve východní části – při silnici zemědělský areál, anebo alespoň potlačit jeho současný vzhled.

V Zákoutí zabránit další zástavbě na SV hraně odlesněného prostoru. V Mezihorí preferovat lyžařský areál před privátním zájmy chatařů.

Ostatní sídla ponechat ve stávajícím rozsahu, již definované rozvojové plochy doplnit soukromou zelení zahrad a sadů (humna).

Provozovat objekty živočišné výroby v dostatečné distanci od ploch bydlení a rekreace.

Oplocení pastvin řešit za podmínky zachování propustnosti krajiny po původních cestách, popř, v očekávaném a užívaném směru. Propustnost územím projednat vždy s vedením obce.

Systematicky vyloučit rekreační chaty z území = vize = ? za 100 let.

## **Vodní režim krajiny, retence vody v území, hrožení povodněmi**

### **Charakteristika sídla vůči krajině**

---

Vzhledem k charakteru morfologie terénu, způsobu hospodaření v krajině, stavu pokryvu a rozptýlené zástavbě bylo ohrožení zástavby vyhodnoceno jako méně rizikové zrychleným odtokem vod z plochy povodí nebo rozlivem vod z vodních toků. Lokálně může dojít k ojedinělým problémům, které doporučujeme řešit individuálně.

Stávající územní plán řeší některé lokality, např. mezi k.ú. Bečov a k.ú. Blatno návrhem opatření na usměrnění vod. Dále jsou navrhovány menší vodní plochy, které jsou územní studií převzaty.

## **Návrhy a doporučení**

---

### **Doporučení k rozvoji výstavby**

Není navrhováno žádné doporučení

### **Protipovodňová ochrana**

Není navrhována

### **Vymezení potenciálních lokalit pro umístění vodních ploch**

**VN-02** – z územního plánu byl převzat návrh menší vodní nádrže v k.ú. Zákoutí na bezejmenném vodním toku IDVT 10221015 v blízkosti přístupové komunikace, návrh doporučujeme před zahájením projekční přípravy podrobněji posoudit, a to z důvodu nevhodné morfologie terénu, v ÚP návrh pod ID N3.

**VN-03** – návrh významnější vodní plochy na vodním toku Bílina (IDVT 10100034) s funkcí zásobní, retenční a krajino tvornou, návrh vychází z pokladu historických vodních ploch

**VN-04** – z územního plánu byl převzat návrh vodní plochy s funkcí retenční, součástí návrhu je realizace svodného příkopu, který bude odvádět vody ze zástavby, návrh je v územní studii vymezen pouze bodově, a to z důvodu, že je nutné vzhledem k nevhodné morfologii terénu provést podrobnější



posouzení, vhodným opatřením se v dané lokalitě jeví realizace menších mokřadů nebo průtočných tůní.

**VN-05** – z územního plánu byl převzat návrh vodních ploch, návrh je v územní studii vymezen pouze bodově, a to z důvodu, že je nutné vzhledem k nevhodné morfologii terénu provést podrobnější posouzení, vhodným opatřením se v dané lokalitě jeví realizace menších mokřadů nebo průtočných tůní.

**VN-06** – z územního plánu byl převzat návrh vodní plochy v k.ú. Hradečná, vodní plocha je vymezena v lesním porostu nad zástavbou, návrh byl převzat pouze bodově, návrh doporučujeme podrobněji posoudit vzhledem k nevhodné morfologii terénu.

#### **Revitalizace vodních toků a niv**

Není navrhováno.

### **Ohrožení erozí**

#### **Charakteristika sídla vůči krajině**

Rozsáhlé území obce je ve vyšších polohách zalesněné, na svazích údolí zatravněné, erozní ohrožení plošnou vodní erozí je v obci zanedbatelné, nebyly identifikovány potenciálně erozně ohrožené DSO.

#### **Návrhy a doporučení**

V rámci erozní části ÚSK nejsou navržena protierozní opatření.

Eroze: 0/0

### **Využití krajiny**

Lesozemědělská krajina s dominantním postavením lesa z hlediska kvality biotopů. Významný podíl přírodně blízkých ploch s vysokou biodiverzitou. Sukcese zemědělské půdy je akceptována s výjimkou posic, kdy je obnova mezí a kamenic cílovou kvalitou krajiny.

Na vhodných stanovištích lze obnovit sadovnictví.

Nejvyšší úroveň dotčeného území zasahuje do náhorní plošiny Krušných hor a vyžaduje maximální zklidnění s výjimkou značených cyklo a turistických cest.

Rekreační areál Mezoboří lze rozvíjet.

V přiměřených posicích a parametrech lze přijmout vhodné formy větrných elektáren

#### **Návrhy a doporučení**

Jednoznačná preference současné rovnováhy lesních ploch a zemědělské půdy jako trvalé travní porosty, popřípadě pastviny.

Pastviny jsou preferovány v případě důsledného vypásání prostorů v okolí kamenic a mezí v případě, že je zachování či obnova plužiny sílovou charakteristikou krajiny.

Jednoznačné reference přirozených průběhů vodních toků v původních trasách. Zřizování vodních ploch do 1 ha je akceptováno.

#### **Územní systém ekologické stability:**

Nadregionální a regionální ÚSES akceptován. Hygrický systém LSES ponechán. Navrženy změny mezofilní úrovně ÚSES včetně nových posic biocenter.

#### **Návrhy a doporučení**

Zpřesnit RBK mezi RBC 1187 a RBC 1352. Dopracovat LSES na úrovni územních plánů dle této ÚSK.

## Boleboř

Krajinný okrsek:

Sídla:

Katastrální území:

KO 04	Náhorní plošina Kalek
-------	-----------------------

KO 08	Krušnohorský masív
-------	--------------------

Boleboř, Jindřišská, Lesná, Orasín, Svahová

Boleboř, Orasín, Svahová

## Urbanizace sídla, krajina

### Charakteristika sídla vůči krajině

#### Orasín



Původní zemědělské sídlo umístěna na vrstevnici nad údolní nivou Březeneckého potok s dosud jasnou vazbou navazující zemědělské půdy. Sídlo bez stavebních dominant. V SZ části realizována nová zástavba, která necitlivě porušuje zmíněné vazby - je nezbytné, aby její zapojení do krajiny respektovalo původní vztah sídlo – plužina.

#### Boleboř



Zemědělské sídlo stabilizované nad údolní nivou, dominantu obce tvoří přímá urbánní osa oboustranně doplněná původní zástavbou. Další atributy sídla – kostel sv. Mikuláše, řbitov a zámek nejsou pro sídlo ani krajinu určující. SZ a západní část obce je obsazena novou zástavbou, která oddělila obec od dosud čitelných kamenic původního umístění obce v krajině. Zemědělský areál na jihu je naštěstí mimo sídlo. Skupina rekreačních chat nad vodárnou je kupodivu osazena slučitelně s krajinou.

#### Svahová

V podstatě neexistující původní schéma sídla umístěného vysoko nad údolní nivou vodního toku Lužec. Dnes rekreační obce, naštěstí v krajině neviditelná. Rekreační zástavba nemá s krajinou nic společného. Dosud čitelné fragmenty kamenic lze doplnit do původních linií.



### **Návrhy a doporučení**

---

Přijmout další rozvoj Boleboře, Orasín ponechat v současném stavu a Svahovou díle nerozšiřovat ani nezahušřovat. Při rozvojových záměrech provést perfektní analýzu původního sídla a nadále sledovat potenciál budoucího napojení zástavby na původní plužinu.

Zemědělský areál v Boleboři stabilizovat sídelní zelení a dát najevo distanci od měřítka a skruktury původního sídla.

### **Vodní režim krajiny, retence vody v území, hrožení povodněmi**

#### **Charakteristika sídla vůči krajině**

---

Území obce je z větší části pokryto lesními porosty a mimo les je území poměrně hodně fragmentované. Tento stav pokrývku přispívá ke zpomalení odtoku a retenci vody v krajině.

Z pohledu ohrožení zástavby zrychleným povrchovým odtokem z plochy povodí nebo rozlivem vod z vodních toků je riziko vyhodnoceno minimální.

Územní plán nenavrhuje žádná vodohospodářská opatření ovlivňující vodní režim krajiny.

### **Návrhy a doporučení**

---

#### **Doporučení k rozvoji výstavby**

Není navrhováno

#### **Protipovodňová ochrana**

Není navrhována.

#### **Vymezení potenciálních lokalit pro umístění vodních ploch**

Není vymezena žádná lokalita.

#### **Revitalizace vodních toků a niv**

**REVT-09** – Z plánu dílčích povodí (ID opatření OHL212049) byl převzat návrh revitalizace potoční nivy, upravené koryto bude zasypáno, trasa koryta vodního toku bude rozvolněna ve vymezeném koridoru trasy nynější. V místech sníženin budou vybudovány tůně. Úprava koryta bude doplněna břehovou výsadbou. Název toku dle CEVT „LBP Bíliny v ř.km 74,9“ IDVT 10284054 místní název Bolebořský potok.

## Ohrožení erozí

### Charakteristika sídla vůči krajině

Území obce je převážně zalesněné nebo zatravněné, erozní ohrožení na několika málo blocích orné půdy nad lomem je mírné až zanedbatelné, mírně erozně ohrožený je pouze DPB 6306/2 pod Strážným vrchem (aktuálně zatravněný). Byly identifikovány dvě krátké nevýrazné potenciálně erozně ohrožené DSO JV od zástavby.

Území není ohroženo větrnou erozí.

### Návrhy a doporučení

V rámci erozní části ÚSK je navrženo dodržování přísnějších PPOv s vyloučením širokořádkových plodin, případně ponechání zatravnění (TP) na DPB 6306/2 Z od zástavby, a PPOv na DPB 6407/2 s DO jižně od zástavby. Na mírně er. ohr. DPB 6305/5 JV je navrženo PPOm. Specifikace jednotlivých typů opatření, stejně jako obecné zásady hospodaření šetrného k půdě a znečišťování vodních toků a nádrží, se nacházejí v hlavní zprávě, návrhy ve výkresech.

Eroze: 1/0

## Využití krajiny

Lesozemědělská krajina s dominantním postavením lesa z hlediska kvality biotopů. Významný podíl přírodně blízkých ploch s vysokou biodiverzitou. Sukcese zemědělské půdy je akceptována s výjimkou posic, kdy je obnova mezí a kamenic cílovou kvalitou krajiny.

Jižní část údolních niv má potenciál lužních společenství.

Rekreační areál Svahová lze rozvíjet.

### Návrhy a doporučení

Jednoznačná preference současné rovnováhy lesních ploch a zemědělské půdy jako trvalé travní porosty, popřípadě pastviny. Velikost pastvin jako přírodních bariér bude prověřeně vůči migračním stezkám při zohlednění krajinné bariéry – obory Červený Hrádek.

Pastviny jsou preferovány v případě důsledného vypásání prostorů v okolí kamenic a mezí v případě, že je zachování či obnova plůžiny sílovou charakteristikou krajiny.

Jednoznačné reference přirozených průběhů vodních toků v původních trasách.

Zřizování vodních ploch do 1 ha je akceptováno.

### Územní systém ekologické stability:

Nadregionální a regionální ÚSES akceptován. Hygrický systém LSES ponechán. Navrženy změny mezofilní úrovně ÚSES včetně nových posic biocenter.

### Návrhy a doporučení

Dopracovat LSES na úrovni územních plánů dle této ÚSK.

## Březno

KO 09	Povrchová těžba - západ
KO 015	Nechranická přehrada
KO 016	Pánevni hřbet Západ

Krajinný okrsek:

Sídla:

Katastrální území:

Březno, Dětenice, Holetice, Kopeček, Nechranice, Stranná, Střezov, Vičice

Březno u Chomutova, Denětice, Holenice, Stranná u Nechranic

## Urbanizace sídla, krajina

### Charakteristika sídla vůči krajině

#### Březno



Sídlo na rozhraní městyse = městské sídelní zástavby. Zástavba je umístěna pod krajinným horizontem – hranou údolní nivy Hutné při respektování přírodních ploch. Kostel sv. Petra a Pavla jednoznačnou dominantou ORP v neuvěřitelné pohledové vazbě na převažující rozsah území. Zemědělský areál ve východní části naštěstí mimo sídlo v posici, kde lze jeho vliv na krajinu dále eliminovat.

Na západní hranici obce jednoznačné znehodnocení sídla v důsledku postupujícího lomu. Potenciál nad návrhovým obdobím je rekultivace území po těžbě a realizace jezera Libouš. Vnitřní uspořádání sídla by se mohlo na tuto okolnost připravit kompozicí stávající a navrhované zástavby.

Hutná prochází Březnem v nepůvodní trase s uměle stabilizovaným průtokem.

#### Střezov



Původně zemědělské sídlo s charismatickým centrálním prostorem, který je však znehodnocován zánikem původní a realizací nové zástavby. V jižní části sídla nevratné změny = bytovky

+ zahrádky, komerční objekty a nad levým břehem Hutné pak rozsáhlý zemědělský areál. Ze severu připojena unikátní Střezovská rokle.

### Holetice



### Dětenice



V obou případech zaniklé zemědělské obce na existující silniční síti, skrytý potenciál budoucího obnovení zemědělské krajiny.

### Nechranice



Fragment sídla nad kdysi meandrující údolní nivou Ohře. Struktura sídla naštěstí ponechána s potenciálem obnovy původní skryté, poklidné centrální části. Navazující Nechranická přehrada změnila veškerá hmotová měřítka území. Po odstranění původních armádních objektů získává sídlo ve spojení s hrází Nechranické přehrady atraktivitu turistického cíle.

## Vičice



*Drobné sídlo s jednoduchou strukturou původní venkovské zástavby, hlavní osa je ukončená na kolmém břehu Ohře, jehož prostřednictvím je jedinečně zapojena do jeho údolní nivy. Dominantou Bez přesahu do krajiny je zámek Vičice s potenciálem vznešeného aristokratického výrazu. Sousedící čerpací stanici průmyslových vod lze akceptovat po odstranění zbytkových staveb, s ČS nesouvisejících.*

## Stranná



*Půvabné sídlo s noblesním centrálním prostorem a dominantním kostelem Nejsvětější trojice. Sídlo historicky založeno ve výrazné distanci od řeky Ohře (pravděpodobně kdysi záplavové území). Po realizaci Nechranické přehrady je zde potenciál prodloužení podélné osy stejně jako u Vičic.*

*Pokračuje rekreační zástavba – naprosto šílená směs zahrádek a rekreačních objektů, z hlediska ÚSK zásadně a nekompromisně k likvidaci.*

*Navazující vinice nemají s uspořádáním obce žádnou urbánní či věcnou souvislost.*

*Ostatní zástavba:*

*Opat brutální urbanizace severního břehu Nechranické přehrady s uzavíráním očekávaného přístupu k její břehové linii. Jižně nad Březnem Kopeček – půvabný zemědělský statek na návrší – kladná dominanta s lokálním významem.*

## Návrhy a doporučení

*Březno by se mělo připravit na budoucí připojení k jezeru Libouš, možná přijmout i základnu budoucí hromadné rekreace. Zástavbu v okolní Hutné povolovat výjimečně a myslet na potenciál budoucí obnovy vodního toku až z Krušných hor.*

*Ve Střezově chránit hodnotu centrálního prostoru a rezervovat pro další rozvoj sídla plochu zemědělského areálu, nebude – li ho v budoucnosti zapotřebí = nepustit zde jiné komerční využití.*

*Původní Nechranice kultivovat z hlediska obnovy původního charakteru zástavby.*

*Celé bohem zapomenuté údolí Ohře pod Nechranickou přehradou ponechat v poklidu minulých časů, Vičický zámek zapojit prostřednictvím komponované zeleně do krajiny, hlavní osu Stranné možná prodloužit k Ohři. Vyčkat ukončení potřeby čerpání průmyslových vod, ŠC odstranit.*

Zcela nekompromisně zabránit další kultivaci rekreační plochy u Stranné s výhledem jejího odstranění.

Velice ostražitě podporovat jinak jedinečné vinice komerčními objekty, pokud ano tak zcela nenápadnými v krajině.

Další zástavba krajiny stávajícími rekreačními objekty je nepřijatelná.

## **Vodní režim krajiny, retence vody v území, hrožení povodněmi**

### **Charakteristika sídla vůči krajině**

Zájmovým územím protéká vodní tok Hutná I., pro který jsou stanovena záplavová území. Zástavba obce je ohrožena rozlivem až od průtoku  $Q_{100}$ , kde je na pravém břehu ohroženo několik rodinných domů a na levém areál školy a sportovní centrum (tenis, fotbal). V místní části Holešov jsou od průtoku  $Q_{20}$  ohroženy 2 nemovitosti.

Z pohledu ohrožení zástavby zrychleným povrchovým odtokem vod z plochy povodí byla zástavba vyhodnocena jako neohrožená.

### **Návrhy a doporučení**

#### **Doporučení k rozvoji výstavby**

**OZR-06** – vymezený rizikový úsek vodního toku Hutná I. v k.ú. Holetice, dle ÚP je v záplavovém území vymezeno nová zastavitelná plocha Z45, doporučujeme tento střet prověřit a navrhnout úpravu

**OZR-07 (od mostu níže)** – vymezený rizikový úsek vodního toku Hutná I. v k.ú. Březno u Chomutova, rozlivem vod při povodňových průtocích jsou ohroženy nemovitosti na obou březích, dále ÚP vymezuje nové zastavitelné plochy Z19 a Z21, doporučujeme prověřit možnosti zvýšení ochrany zástavby studií proveditelnosti a dále prověřit střet zastavitelných ploch se záplavovým územím

**OZR-07 (nad mostem)** – vymezený rizikový úsek vodního toku Hutná I., v k.ú. Březno u Chomutova, úsek se nachází nad soutokem Hutné I. s bezejmenným vodním tokem IDVT 10235797, při povodňových průtocích dochází k ohrožení zástavby na levém břehu, doporučujeme prověřit možnosti zvýšení ochrany zástavby studií proveditelnosti.

#### **Protipovodňová ochrana**

Doporučení viz předchozí bod.

#### **Vymezení potenciálních lokalit pro umístění vodních ploch**

**VN-07 a VN-08** – návrh dvou bočních, pravděpodobně částečně hloubených vodních nádrží s funkcí zásobní a krajino tvornou na hranici k.ú. Březno u Chomutova a Holetice, zásobování vodou bude řešeno z vodního toku Hutná I.

#### **Revitalizace vodních toků a niv**

**REVT-05** – návrh revitalizace vymezeného úseku vodního toku Hutná I., vymezený úsek začíná v k.ú. Denětice a vede až k zástavbě Holetic

**REVT-06** – návrh revitalizace vymezeného úseku vodního toku Hutná I., vymezený úsek je navrhován jako součást návrhu dvou bočních vodních nádrží VN-07 a VN-08.

**REV-07** – návrh revitalizace vymezeného úseku vodního toku Hutná I., vymezený úsek se nachází pod zástavbou Března a vede po ní tratí, kde je vodní tok napřímen, návrh navazuje na OZR-07 (úsek pod mostem), kde je ve spodní části navrhována nová zástavba, která je ohrožena rozlivem při povodňových průtocích



## Ohrožení erozí

### Charakteristika sídla vůči krajině

Obec patří erozním ohrožením plošným odtokem k ohroženějším v rámci ORP, přesto se vyšší erozní ohrožení plošnou vodní erozí vyskytuje spíše lokálně – v dolních částech DPB 7803/4, 3001/5, 7002/12, 3201/27, 3001/9, na celých blocích 1002/15 (v minulosti sad), 6104/23 (aktuálně zatravněný), mírně er. ohr. jsou i DPB severně od v. n. Nechranice. Bylo identifikováno větší množství nevýrazných potenciálně erozně ohrožených DSO převážně zaústěných do toků, především v S části území nad Holeticemi (meliorace).

Podle půdně-klimatických vlastností se v obci nacházejí půdy mírně ohrožené a neohrožené větrnou erozí. Zástavba je krytá výsadbami, střední část území je členěná, ale bez výsadeb.

### Návrhy a doporučení

V k. ú. Březno u Chomutova probíhá KoPÚ. ÚP nenavrhuje konkrétní protierozní opatření. V rámci erozní části ÚSK zatravnění (či ponechání zatravnění) nejohroženějších ploch (část 6901, 3001/5, 7002/12, 3201/27, 6104/23, 8102/15, blok 1002/15 – bývalý sad). Na výrazněji er. ohr. blocích a jejich částech, zvláště s četnými DSO (9901/12, 9901/11, 7803/4, 7803/3, 3001/5, 3001/9, 3201/27, 7002/12) aplikace přísnějších opatření s vyloučením širokořádkových plodin z osevu (PPOv). Na mírně er. ohr. DPB (především nad Holeticemi a kolem Kopečka) aplikace mírnějších půdoochranných opatření PPOm. Na rozsáhlých nečleněných blocích především ve východní části území umístění opatření vhodně členících bloky a zpomalující odtok, např. travnaté pásy, průlehy, meze, (travnaté) polní cesty, případně větrolamy (minimum výsadeb). V obci se nacházejí sady a vinice, u kterých by mělo zůstat zachováno, resp. mělo být založeno zatravnění v meziřadí (SM) – sady a vinice v okolí Vičic a sady poblíž kempu u nádrže.

Specifikace jednotlivých typů opatření, stejně jako obecné zásady hospodaření šetrného k půdě a znečišťování vodních toků a nádrží, se nacházejí v hlavní zprávě, návrhy ve výkresech.

Eroze: 2/1

## Využití krajiny

Pánevni a zemědělská krajina dotčená povrchovou těžbou hnědého uhlí s jednoznačnými přírodními a kulturními hodnotami.

Zcela elementární je souběh údolí Ohře a Hutné.

Zcela stabilizovaná přeměna krajiny údolí Ohře v důsledku výstavby vodní nádrže Nechranice s úspěšnou stabilizací přírodních i rekreačních hodnot. Údolí Ohře pod Nechranickou přehradou představuje ojedinělý přírodní útvar s minimální expozicí antropogenními projevy. Levobřežní část jako součást řešeného území - tvarována aktivními půdními sesuvy – je ideálním prostředím pro rozvoj sadů a vinic.

Průběh vodního toku Hutná přerušen v důsledku povrchového lomu Libouš hledá pod Březnem svoji přirozenost. Součástí přírodního bohatství je ojedinělá Střezovská rokle s aktivní proměnou sprašových vrstev. Další tok Hutné ve zklidněném režimu přes zaniklé obce. Dolní část exponována šilným experimentem letního odkaliště Vysočany.

Mimo přírodní útvary jednoznačně zemědělská krajina s minimálním zastoupením lesních porostů, V západní části území zčásti ukončená zčásti rekultivovaná a zčásti připravovaná povrchová těžba.

### Návrhy a doporučení

Důsledně obnovit vodní režim Hutní v původních trasách a původních biotopech. Ochránit charakteristické hrany údolních niv. Zásadně nepřipustit další rozvoj individuální rekreace. Využití údolní nivy Ohře přednostně pro vinice a sady, nepřipouštět však aktivity, které by jedinečný klid a nedotčenost údolí změnily.

Přijmout sukcesí zemědělské půdy.

*Připravit území na budoucí rekultivaci lemu Libouš včetně budoucího jezera. Prověřit a smysluplně založit možnosti hromadné a individuální rekreace s preferencí klidových přírodních ploch.*

**Územní systém ekologické stability:**

---

*Stabilizovaný průběh NR a R ÚSES, stabilizovaný systém LSES.*

**Návrhy a doporučení**

---

*Prověřit a postupně zapojovat založený systém ÚSES na rekultivovaných plochách.*

## Černovice

KO 05	Místo
KO 09	Povrchová těžba - západ
KO 010	Městská aglomerace - západ
KO 016	Pánevní hřbet Západ

Krajinný okrsek:

Sídla:

Katastrální území:

Černovice

Černovice u Chomutova

### Urbanizace sídla, krajina

#### Charakteristika sídla vůči krajině

Sídlo je součástí polyurbanizovaného sídelního prostoru Chomutov – Jirkov. Přeložkou silnice I/13 a zrušením původní obce Kralupy u Chomutova včetně silničního přístupu ztratilo sídlo logiku původní urbanistické struktury a motivaci její další kultivace. Sídlo je rovněž exponováno komprimací tras nadmístní dopravní a technické infrastruktury. SZ hranice obce exponuje patu Krušných hor a v případě obytné skupiny ji i překonává. Jižní hranicí obce je povrchový lom se všemi průvodními projevy. Sídlo je výrazných kladných dominant, záporně působí objekt síla.

#### Návrhy a doporučení

Vyčkat lepších časů a ochránit urbánní hodnoty – fragmenty původních průmyslových objektů, Válečná opevnění podržet měřítko sídla i hodnotu stávající zástavby budoucí nástupní osy Černovice – jezero Libouš.

### Vodní režim krajiny, retence vody v území, hrožení povodněmi

#### Charakteristika sídla vůči krajině

Zájmové území obce Černovice má protáhlý a poměrně úzký tvar, kde je zalesněná a sklonitá severní část, která postupně přechází do fragmentovanější krajiny, kde se nachází zástavba obce. Od východu k západu středem území vede PPV (přivaděč Ohře Bílina-POB) a níže stejným směrem vede Lideňský potok II. Jižní část území je zahrnuta do důlní činnosti povrchového dolu.

Z pohledu ohrožení zástavby zrychleným povrchovým odtokem nebo rozlivem vod z vodního toku bylo území vyhodnoceno jako neohrožené.

#### Návrhy a doporučení

##### Doporučení k rozvoji výstavby

Nebylo navrženo.

##### Protipovodňová ochrana

Není navrhována.

##### Vymezení potenciálních lokalit pro umístění vodních ploch

Nové lokality nebyly vymezeny.

##### Revitalizace vodních toků a niv

Není navrhováno.

## Ohrožení erozí

### Charakteristika sídla vůči krajině

Území obce je převážně zastavěné, zatravněné, zalesněné nebo tvořené povrchovým lomem, erozní ohrožení na blocích orné půdy severně od zástavby je mírné až zanedbatelné. Nebyly identifikovány potenciálně erozně ohrožené DSO. Území není ohroženo větrnou erozí.

### Návrhy a doporučení

V rámci erozní části ÚSK je navrženo pouze dodržování přísnějších PPOv s vyloučením širokořádkových plodin, případně zatravnění/zalesnění (TP) na malém PB 2105 na severu a mírnějších PPOm na dvou blocích 2211 a 2208 nad silnicí.

Eroze: 0/0

## Využití krajiny

Výšeč Krušnohorských svahů s přechodem do pánevní krajiny s probíhající těžbou v lomu Libouš. Svahy Krušných hor ochráněny, v kontaktním prostoru zbytečná expozice obytnými plochami a nevyužitě urbanizované plochy komerčního charakteru. Navazující zemědělská půda s tradicí sadů výrazně nevyužita.

Vodní toky od úrovně Podkrušnohorského přivaděče v nepůvodním režimu.

### Návrhy a doporučení

Přehodnotit kontaktní plochy Krušných hor, vyloučit další urbanizaci, prohlásit zbytkové komerční plochy za BROWNFIELD anebo navrhnout jejich zpětnou transformaci na přírodně blízké využití. Pokusit se – ve vazbě na sousední územní jednotky obnovit sadovnictví.

Navrátit vodní toky do původního režimu včetně potenciálu rozvoje přirozeného břehového porostu.

Prověřit a zapojit do krajiny postupně rekultivované plochy.

### Územní systém ekologické stability:

Akceptován nadmístní význam včetně RCB 1688 (hradiště). Akceptován hygrický a zčásti i mezofilní systém.

### Návrhy a doporučení

Stabilizovat navržená biocentra a prověřit navržený mezofilní LSES. Sledovat rozvoj ÚSES v rekultivovaném prostoru. Přijmout a propojit rekultivace lomu s původní krajinou. V novém využití rekultivovaného prostoru preferovat rozvoj přírodních společenství.

## Droužkovice

Krajinný okrsek:

Sídla:

Katastrální území:

KO 016	Pánevní hřbet Západ
KO 017	Údolí Chomutovky

Droužkovice

Droužkovice

### Urbanizace sídla, krajina

#### Charakteristika sídla vůči krajině



Noblesní lánová obec se zachovaným rozšířeným veřejným prostorem do unikátní podélné návsi s postupně (bohužel) zanikajícími hmotami původních zemědělských statků. SZ část obce proměněna do uliční sítě původních i nových rodinných domů, v JV okraji – naštěstí mimo vnitřní strukturu sídla chátrající areál zemědělské prvovýroby.

Kostel sv. Mikuláše vnitřní dominantou sídla, projevuje se v dálkových pohledech, kdy spolu s kostelem Povýšení sv. Kříže v Údlících doplňuje charakteristické panorama údolní novy Chomutovky s určující siluetou kostela sv. Matouše v Přechaplech.

Původní vazba sídla a plůžiny nevratně pryč. V okolí obce proběhly a probíhají nevratné změny – v SZ části jsou tzv. Pražská pole – dnes přírodní lokalita (NATURA-EVL) na platformě poklesu půdy v důsledku hlubinné těžby hnědého uhlí.

Zachován fragment lužního lesa ke Spořicům. Na jižní straně obec odříznuta od krajiny – dálnice D7, přeložka železnice a hrana velkolomu včetně provedené hradby izolační zeleně.

#### Návrhy a doporučení

Zkusit ochránit vnitřní prostor obce, zanikající zemědělský areál raději odstranit než využít na jiné nepůvodní činnosti a postupně dostavět (přistavět) severní hranici urbanizovaného území ve struktuře umožňující přechod sídla do krajiny.

### Vodní režim krajiny, retence vody v území, hrožení povodněmi

#### Charakteristika sídla vůči krajině

Zájmovým územím protéká vodní tok Hačka, na kterém jsou stanovena záplavová území. Rozlivem vod je zástavba ohrožena až při průtoku  $Q_{100}$ , kde jsou rozlivem zatopeny nemovitosti na levém břehu, a to především v dolní části zástavby. Dle informací z ÚP je tento nepříznivý stav průběhu povodňových průtoků stavem dočasným, kdy po ukončení těžby budou vody z podkrušnohorského přivaděče převedeny do budoucí vodní nádrže Libouš. Odtok vod z této nádrže bude řešen do původní údolnice vodního toku Hutná (území obce Březno u Chomutova).

Z pohledu ohrožení zástavby zrychleným povrchovým odtokem z plochy povodí bylo riziko vyhodnocené jako velmi malé.

### **Návrhy a doporučení**

---

#### **Doporučení k rozvoji výstavby**

Není navrhováno žádné doporučení.

#### **Protipovodňová ochrana**

**OZR REV-04** – vymezený rizikový úsek vodního toku Hačka, který vede zástavbou, do budoucna má být riziko ohrožení řešeno návrhem vodní nádrže Libouš, návrh revitalizace je nutno prověřit s dalšími souvislostmi v daném území, tak aby zohlednila zájmy v území.

#### **Vymezení potenciálních lokalit pro umístění vodních ploch**

Nejsou vymezeny.

#### **Revitalizace vodních toků a niv**

**REVT-04** – návrh revitalizace vymezeného úseku vodního toku Hačka, vymezený úsek se nachází v polní trati, kde je záplavového území kapacitní i na průtok  $Q_{100}$ , návrhem je myšleno snížení kapacity koryta, rozvolněny trasy a ve sníženinách vytvořit mělké průtočné tůňe nebo menší vodní plochy, návrh svým rozsahem přechází do k.ú. Všehrdy

## **Ohrožení erozí**

### **Charakteristika sídla vůči krajině**

---

Erozní ohrožení plošnou vodní erozí bylo identifikováno na blocích lemujících z jihu dálniční těleso – především na DPB 6702/12, který je silně ohrožený na většině plochy. Na ostatních blocích je ohrožení silné (DPB 7501/22, 8503/5) a střední a převážně pouze potenciální (většina bloků je aktuálně v režimu úhoru). Byla identifikována jedna nevýrazná potenciálně erozně ohrožená DSO v S části území směřující k Všehrdům do toku.

Podle půdně-klimatických vlastností se v JZ části obce nacházejí půdy mírně ohrožené a neohrožené větrnou erozí, SV části silně ohrožené. Zástavba je krytá valy a výsadbami kolem dálnice a pobřežní vegetací, směrem k SV je krajina otevřená. JZ část území směrem k lomu je členěná cestní sítí, ale prakticky bez výsadeb.

### **Návrhy a doporučení**

---

V obci byly v roce 2012 ukončeny KoPÚ. ÚP nenavrhuje konkrétní protierozní opatření. V rámci erozní části ÚSK zatravnění DPB 6702/12 na J (alternativně PPOv při realizaci BT), zatravnění též na menším 7501/22. Na výrazněji er. ohr. blocích a jejich částech J od dálnice aplikace přísnějších opatření s vyloučením širokořádkových plodin z osevu (PPOv). Na mírně er. ohr. DPB aplikace mírnějších půdoochranných opatření PPOm. Na rozsáhlých nečleněných blocích na Z, JV a SV umístění opatření vhodně členících bloky a zpomalující odtok, např. travnaté pásy, průlehy, meze, (travnaté) polní cesty.

Proti větrné erozi bz návrhu opatření – výsadby v JZ a J části (okolí Farářky) nemají význam – v území je plánované rozšíření těžby.

Specifikace jednotlivých typů opatření, stejně jako obecné zásady hospodaření šetrného k půdě a znečišťování vodních toků a nádrží, se nacházejí v hlavní zprávě, návrhy ve výkresech.

Eroze: 2/0

## **Využití krajiny**

*Jednoznačně zemědělská krajina, na západní části doplněna doprovodným lužním lesem vodního toku Hutná. Dále na západ zcela fatální migrační bariéra dálnice, železnice a přípravy a budoucího postupu lomu Libouš.*

*Severní část přesahuje do prostoru EVL Pražská pole.*

### **Návrhy a doporučení**

---

*Zmenšení půdních bloků podle rizika větrné eroze, důsledné aplikace liniové zeleně podél komunikací, ochrana a posílení EVL Pražská pole.*

*Další urbanizace krajiny zcela vyloučena.*

*Vhodná aplikace sídelní zeleně východní hranice Droužkovic ve smyslu cílové kvality mezilehlé údolní nivy Chomutovky.*

### **Územní systém ekologické stability:**

---

*Akceptována lokální úroveň.*

### **Návrhy a doporučení**

---

*Vymezit LSES a doplnit a stabilizovat biocentra podle ÚSK. ÚSES na budoucích rekultivovaných plochách vymezit až v budoucnosti.*

## Hora Svatého Šebestiána

KO 02	Náhorní plošina Hora sv. Šebestiána
KO 03	Rašeliniště
KO 04	Náhorní plošina Kalek

Krajinný okrsek:

Sídla:

Katastrální území:

Hora Svatého Šebestiána, Nová Ves, Pohraniční

Jilmová, Hora Svatého Šebestiána, Nová Ves u Křimova, Pohraniční

## Urbanizace sídla, krajina

### Charakteristika sídla vůči krajině

#### Hora Svatého Šebestiána



Systémové založené hornické město a to na hlavním krajinném horizontu. Pravoúhlá osnova zástavby se soustředným centrálním prostorem, který přišel o svoji dominantu – kostel (nevím, jak se jmenuje).

Bezprostřední prostor dnešní silnice I/7 naprosto znehodnocen, v okolí postaveny 3 větrné elektrárny, které spíše vadí v jiných průhledech krajinou, než přímo zde v obci. Naštěstí odstupujeme od východního silničního obchvatu.

Přechod do odlesněné krajiny je bezprostřední, kontrastní a odpovídá smyslu založeného sídla.

#### Nová Ves



Nepravidelná venkovská zástavba sledující původní silnici H5Č – Chomutov, tvar údolní nivy Novoveského potoka. Zástavba nepřekračuje údolní nivu a je slučitelná s krajinou. Sídlo bez stavebních dominant. Zapojení sídla do plujícího toku není v krajině viditelné.



## **Návrhy a doporučení**

---

*Nic nebrání stabilizaci sídla na krajinném horizontu včetně obnovy (očekávané) sídelní dominanty, v podstatě jakékoliv, avšak důstojné.*

*Původní výraz obce – viz následující obrázek – kultivovat soudobými prostředky: zcela jednoznačně zvolit barvu krytiny (šedá břidlice?) a použít ji na okrajové stavby včetně zachování či zřízení objektů shodného typu zastřešení. Doplň sídelní zeleň, která přejde do krajiny a sídlo z ní bude vystupovat.*

*Nevím, jestli vadí případné další větrné elektrárny – asi ne- dávají sídli nový – soudobý výraz a charakter.*



*Ostatní projevy v krajině utlumit, lze přijmout moderní formu obchodního zařízení v prostoru státní hranice, která by reprezentativní formou avizovala kulturní a společenskou hodnotu ČR.*

*Nadále zachovat stavební objekty původní železnice a chránit je před ztrátou potenciálu její obnovy.*

*Novou Ves doplnit v prolukách, uzavřít její podélnou osu, doplnit humna a alespoň pokusně obnovit kamenice původní plužiny.*

## **Vodní režim krajiny, retence vody v území, hrožení povodněmi**

### **Charakteristika sídla vůči krajině**

---

*Zájmové území se nachází v severovýchodní části ORP Chomutov. Území je poměrně hodně zalesněné a ZPF je převážně udržován jako trvalý travní porost. Tento stav pokryvu území má pozitivní vliv na vodní režim krajiny. V území se nachází také poměrně hustá síť vodních toků a několik vodních nádrží. Na tocích nebyly identifikovány žádné problémy.*

*Z pohledu zrychleného povrchového odtoku ohrožující zástavbu je území hodnoceno jako méně rizikové.*

## **Návrhy a doporučení**

---

### **Doporučení k rozvoji výstavby**

*Není navrhováno žádné doporučení.*

### **Protipovodňová ochrana**

*Není navrhována.*

### **Vymezení potenciálních lokalit pro umístění vodních ploch**

**VN-09** – návrh významnější vodní plochy s funkcí zásobní a krajinetvornou na vodním toku Chomutovka, návrh je vymezen severně od zástavby Hora Svatého Šebestiána, návrh vychází z PDP (OHL218002) a z podkladu historických vodních nádrží.

**VN-10** – návrh průtočné vodní nádrže s funkcí zásobní a krajinnotvornou na vodním toku PP Černé v ř.km 10,6 (IDVT 10235259) v k.ú. Jilmová

**VN-11** – návrh průtočné vodní nádrže s funkcí zásobní a krajinnotvornou na vodním toku Pohraniční potok (IDVT 10237457) v k.ú. Pohraniční, návrh vychází z PDP (OHL218002) a z podkladů historických vodních ploch.

#### **Revitalizace vodních toků a niv**

Není navrhováno.

### **Ohrožení erozí**

#### **Charakteristika sídla vůči krajině**

Území obce je na severu zalesněné, na jihu zatravněné, erozní ohrožení plošnou vodní erozí je v obci zanedbatelné, nebyly identifikovány potenciálně erozně ohrožené DSO.

#### **Návrhy a doporučení**

V rámci erozní části ÚSK nejsou navržena protierozní opatření.

Eroze: 0/0

### **Využití krajiny**

Náhorní plošina a jedinečná horská údolí ve stabilizovaném stavu, nad HSŠ exponována (zbytečně a neodůvodněně) těžbou rašeliny. Území s minimální urbanizací krajiny a zaniklými obcemi a zaniklými dopravními vazbami.

Lesní plochy doplněny travnatými plochami. Fragmenty mezí (kamenic) původní plužiny jako základní krajinná hodnota a cílová kvalita krajiny.

#### **Návrhy a doporučení**

Nechat a ochránit krajinu v současném stavu, možná přijmout větrné elektrárny. Nepřipustit ztrátu potenciálu bývalé železnice. Neobnovovat zaniklé obce. Nerozvíjet individuální rekreaci. Ukončit těžbu rašeliny. V případě kamenic nepřipustit sukcesi zemědělské půdy a vhodnou formou (pastviny) zachovat stávající kresbu kamenic v krajině.

#### **Územní systém ekologické stability:**

NR a R ÚSES akceptován, I lokálním ÚSES vypuštěny segmenty hygrického systému

#### **Návrhy a doporučení**

Doplnit lokální úroveň LSES podle ÚSK včetně vyznačených posic biocenter.

## Hrušovany

Krajinný okrsek:

KO 016 Pánevň hřbet Západo

Sídla:

Hrušovany, Lažany, Vysočany, Chomutov

Katastrální území:

Hrušovany u Chomutova, Lažany u Chomutova, Vysočany u Chomutova

### Urbanizace sídla, krajina

#### Charakteristika sídla vůči krajině

##### Hrušovany



Sídlo s dynamickým potenciálem rozvoje, umístěné na lokálním horizontu a v závěru krátké kolmé údolní deprese krátkého bočního údolí Hutné. Původní sídlo je obestavěno ze severu zemědělským areálem se SZ novou ulicovou zástavbou. Jižní část (hranice) obce vykazuje potenciál původního napojení na údolní nivu včetně zachovaných jednotlivých zemědělských teras. Obec nepřekračuje krajinný horizont, je jeho prostorově identickou součástí s potenciálem okrajové sídelní zeleně. Sídlo bez stavební dominanty.

##### Lažany



Jednoznačné historické uskupení zemědělské zástavby soustředěně okolo návsi, sídlo umístěné původně v závěru dnes neexistujícího bočního údolí neexistující vodoteče. Sídlo přišlo o polovinu původní návsi ztracenou původního hmotového uspořádání dominantního statku. Sídlo bez stavebních dominant je přijatelně umístěném na krajinném horizontu, i zde lze přechodové hrany doplnit sídelní zelení.

## Vysočany



Vysočany jsou torzem zaniklé obce a torzem zaniklé krajiny – naplnění původního bočního údolí Hačky letním odkalištěm Tušimických elektráren, odstranění obce a novodobá trasa dálnice změnila sídlo a navazující krajinu k nepoznání. Zachovaný fragment – kostel sv. Václava je však krajinnou dominantou s paradoxně silnějším účinkem jako solitér, než dříve jako součást obce. K duševní pohodě sídla nepřispívá ani (jinak prosperující) krematorium.

*Poznámka: Mezi Hrušovany a Lažany se nachází vojenské (?radarové) zařízení.*

### **Návrhy a doporučení**

V klidu dále přiměřeným způsobem rozvíjet Hrušovany i Lažany s přispěním okrajové sídelní zeleně a hlavně bez novodobých dominant. V Lažanech trvat na respektování hmot původních statků při přestavbách i novostavbách.

V Hrušovanech systémově obnovit terasy nad údolní nivou. V Lažanech i Vysočanech vyčkat další stabilizace prostoru odkaliště s potenciálem přeměny jeho povrchu na přírodně zajímavý útvar, který by mohl v budoucnosti obnovit hodnotu či ducha zaříznutého údolí Hutné.

Prověřit možnost realizace obchodně komerčních ploch v lokalitě Vysočany v prostoru pod úrovní historické zástavby s připojením – využitím potenciálu – MÚK D7 – silnice I/27.

## **Vodní režim krajiny, retence vody v území, hrožení povodněmi**

### **Charakteristika sídla vůči krajině**

Zástavba Hrušovan je odvodněna bezejmennou vodotečí (IDVT 10238177), která se pod zástavbou vlévá do vodního toku Hutná I. Místní částí Hrušovany protéká vodní tok Vysočanská svodnice (IDVT 10233551). ÚP navrhuje pro zvýšení retenční schopnosti území opatření typu zatravnění, výsadby zeleně a rekonstrukcí vodních nádrží.

Z pohledu ohrožení zástavby zrychleným povrchovým odtokem bylo riziko vyhodnoceno jako minimální.

### **Návrhy a doporučení**

#### **Doporučení k rozvoji výstavby**

Není navrženo žádné doporučení.

#### **Protipovodňová ochrana**

Není navrhována.

#### **Vymezení potenciálních lokalit pro umístění vodních ploch**

Nejsou vymezeny.

## **Revitalizace vodních toků a niv**

REVT-15 – návrh revitalizace vymezeného úseku vodního toku Vysočanská svodnice (IDVT 10233551).

### **Ohrožení erozí**

#### **Charakteristika sídla vůči krajině**

Erozní ohrožení plošnou vodní erozí je v obci spíše zanedbatelné, bylo identifikováno 8 nevýrazných potenciálně erozně ohrožených DSO zaústěných do toků.

Podle půdně-klimatických vlastností se v obci nacházejí půdy mírně ohrožené s ostrůvky půd silně ohrožených větrnou erozí. Jižní část je krytá pobřežní vegetací, zástavba není krytá od Z, kde je území prakticky bez výsadeb.

#### **Návrhy a doporučení**

V obci byly ukončeny KoPÚ (v letech 2011 a 2018). ÚP navrhuje doplnění sítě ÚSES (BK ve V a S části území), sítě cest a doplnění výsadeb (BK) kolem severního přítoku Hutné. V rámci erozní části ÚSK na výrazněji er. ohr. blocích s četnými DSO na JZ (DPB 3001/9) aplikace přísnějších opatření s vyloučením širokořádkových plodin z osevu (PPOv), na mírně er. ohr. DPB aplikace mírnějších půdoochranných opatření PPOm. Na rozsáhlých nečleněných blocích s DSO na Z a V umístění opatření členících bloky a zpomalujících odtok, např. průlehů, mezí, (travnatých) polních cest, větrolamů nebo alespoň travnatých pásů. Realizovat prvky ÚSES a výsadby kolem toků dle ÚP a KoPÚ.

Proti větrné erozi doplnit výsadby v Z části území, doplnit izolační zeleň kolem zástavby. Doplnujícím a účinným opatřením proti větrné erozi je výsev meziplodin, ponechávání strniště a posklizňových zbytků na erozně ohrožených půdách z důvodu ochrany svrchní vrstvy půdy, pásové střídání plodin.

Kolem vodotečí navrhujeme zachovat alespoň 5m pás neobdělávané půdy (zatravnění). Specifikace jednotlivých typů opatření, stejně jako obecné zásady hospodaření šetrného k půdě a znečišťování vodních toků a nádrží, se nacházejí v hlavní zprávě, návrhy ve výkresech.

Eroze: 1/1

### **Využití krajiny**

Jednoznačně zemědělská krajina s přírodními fragmenty podporovanými sukcesí zemědělské půdy. V lokalitě Vysočany bezprecedentní likvidace bočního údolí Hutné letním odkalištěm (+ hráz + technologie) = nestabilním prostorem.

Charakteristická bezlesá krajina se subhorizonty ojedinělé vegetace.

#### **Návrhy a doporučení**

Změny v zemědělské krajině výhradně na platformě protierozních opatření. Podpora sukcese zemědělské půdy ve prospěch rozvoje a stabilizace přírodně blízké vegetace. Určující dominantu kostela sv. Výclava ve Vysočanech. Další urbanizace krajiny vyloučena.

#### **Územní systém ekologické stability:**

Stávající systém na všech úrovních stabilizován.

#### **Návrhy a doporučení**

Nejsou uplatněna.

## Chomutov

KO 05	Místo
KO 07	Bezručovo údolí
KO 08	Krušnohorský masív
KO 011	Městská aglomerace - střed
KO 012	Městské průmyslové plochy
KO 013	Městská aglomerace jih

Krajinný okrsek:

Sídla:

Katastrální území:

Chomutov

Chomutov I., Chomutov II.

## Urbanizace sídla, krajina

### Charakteristika sídla vůči krajině:

Výraz a vzájemný vztah města Chomutova vůči krajině je přehlídkou absence krajinného vnímání a současně výčtem dalších příležitostí.

Kontaktní prostor města s přechodem do Krušných hor je výrazný z hlediska kontaktní linie i hloubky přechodu. Exposice – ve směru od západu – je zahájena již černovickým sílem, odkud pokračuje rozsáhlé, nevyužití a zanedbané území až na úroveň přemostění výstupní estakádou silnice I/7 včetně až verneovskými vedenými horkovody. Území zasluhuje celkovou revizi a využití potenciálu např. vleček a realizovaných zpevněných ploch

Zcela odlišná exposice nastupuje od místní části Domovina přes údolní nivu Chomutovky až k úrovni sídliště Březenecká a to kombinací zahrádkových osad a parcel rodinných domů. Zde se obytná část sídla zakusuje do okraje lesy, činí některé úseky (ulice Pod Lesem) podél lesa nepropustnými a zcela jistě přes smysl a pravidla lesního zákona.

V další úseku je přirozenou hranicí zástavby Podkrušnohorský přivaděč a to je dobře. Exposice krajiny pak opět nastupuje v sousedním sídle (Jirkov), přičemž na vymezení přechodu obou sídel je třeba použít mapový podklad.

Západní hranice města přechází do Černovic a Spořic, zde není co řešit.

Daleko zodpovědněji přechází do podkrušnohorské krajiny jižní a východní hranice města, kdy našťestí naráží na přírodní útvary Pražská pole a soustavu Kamencového jezera a Otvíckých rybníků.

Celý jižní kontakt města představují průmyslové plochy, jejichž současné produkce je pouhým stínem bývalých VTŽ.

Západní segment = úsek mezi novou dálnicí D7 a původní pražskou silnicí – vymezený obchvatem města – je přehlídkou obtížně se vzímajícími komerčně výrobními plochy s významným potenciálem umístění např. a zejména vybavení dopravního koridoru silnice I/7 tak, aby nevznikaly v horské oblasti. Obchvat je současně rozdělovací ulicí města a jedinečného přírodního novotvaru Pražská pole. Pokračující nová průmyslová zóna a spojitá urbanizace Chomutov – Údlice není konfliktní.

Východní segment obsadily fotovoltaické elektrárny, přičemž exposice krajiny takto vzniklá je k překvapení zpracovatele ÚSK nekonfliktní a akceptovatelná a to i v konfrontaci s krajinnou dominantou Údlického dubí.

Přechod východní hranice města do krajiny prostřednictvím citované vodní soustavy je bezkonfliktní, areál Kamencového jezera a ZOO parku představuje základní hodnotu města.

### Návrhy a doporučení

V zásadě podrobnějším měřítku uspořádat kontaktní prostor Černovice – Hačka a segment paběrkujících výrobních ploch při spojení Pražská – Spořice. Prověřit a stabilizovat skládku podél Pražské ulice a zapojit její rekultivaci do přírodních ploch Pražská pole.

Zásadně revidovat další pokusy o urbanizaci kontaktního prostoru les na patě Krušných hor – obytná zástavba.

## **Vodní režim krajiny, retence vody v území, hrožení povodněmi**

### **Charakteristika sídla vůči krajině**

Územím města Chomutov protéká od severozápadu k jihovýchodu vodní tok Chomutovka. Na vodním toku Chomutovka jsou stanovena záplavová území, která byla v nedávné minulosti aktualizována (přepočítána), čímž vznikl stav, kdy jsou některé nově vymezené plochy (dle ÚP) nebo již nově realizované stavby v rozporu s novým záplavovým územím a přímo do něho zasahují. Tento stav je také popisován ve stávajícím ÚP, kde je doporučeno odstranit tento rozpor. Dalším vodním tokem v území je vodní tok Hačka protékající podél severozápadní hranice. Na vodním toku Hačka byla také stanovena záplavová území, ze kterého vyplynulo, že koryto VT Hačka je dostatečně kapacitní i pro průtok  $Q_{100}$ . Po severní hranici zastavěného území vede Podkrušnohorský přivaděč Ohře-Bílina, který v území ORP Chomutova usměřňuje odtok vod z území. Kromě vodních toků se na území města nacházejí také vodní nádrže, a to v jižní a východní části. Dle ÚP jsou vodní plochy (Michanické rybníky) navrhovány k revitalizaci (funkce dočišťovací a do budoucna se počítá s funkcí krajinnou a rekreační).

Z pohledu ohrožení stávající zástavby z rychlým povrchovým odtokem vod z plochy povodí je zástavba hodnocena jako méně riziková.

### **Návrhy a doporučení**

#### **Doporučení k rozvoji výstavby**

Je doporučeno odstranit rozpory v ÚP – nové zastavitelné území s aktualizovaným záplavovým územím, případně stanovit další podmínky podmiňující možnost zahájení realizace nové výstavby

#### **Protipovodňová ochrana**

Doporučeno prověřit možnosti zvýšení ochrany v místech ohrožených rozlivem vod z vodního toku Chomutovka. Celkem jsou v území vymezeny 3 rizikové úseky (**OZR-17**, **OZR-18** a **OZR-19**).

#### **Vymezení potenciálních lokalit pro umístění vodních ploch**

Nejsou vymezeny.

#### **Revitalizace vodních toků a niv**

Není navrhováno.

## **Ohrožení erozí**

### **Charakteristika sídla vůči krajině**

Území obce tvoří převážně zástavba. Erozní ohrožení bylo identifikováno u V hranice na Michanickém kopci a pod Prachárnou, nedaleko byla identifikována krátká nevýrazná potenciálně erozně ohrožená DSO.

Území není ohroženo větrnou erozí.

### **Návrhy a doporučení**

V rámci erozní části ÚSK je navrženo dodržování přísnějších PPOV s vyloučením širokořádkových plodin na ohrožených blocích na východě (DPB 5102/18, část 5102/17, PB 5201) a mírnější PPOm na několika nevýznamných malých blocích na západě.

Specifikace jednotlivých typů opatření, stejně jako obecné zásady hospodaření šetrného k půdě a znečišťování vodních toků a nádrží, se nacházejí v hlavní zprávě, návrhy ve výkresech.  
Eroze: 0/0

## **Využití krajiny**

Zásadní expozice kontaktních ploch města s patou Krušných hor jako plochami komerčními (okolo Hačky k Černovicím) tak bydlením (od Bezručova údolí dále na výchov). Krajina zcela vyplněna urbanizovaným prostorem. Chomutovka v náhradním a umělém korytě. Jižní část území hodnotné přechodem do přírodních útvarů Pražská Pole (EVL), přechodem k Údlickému doubí a soustavou vodních ploch Otvického potoka + ZOOpark..

Do města končí jedinečná údolí Chomutovky a Hačky.

### **Návrhy a doporučení**

---

Umožnit migraci podél jižní hrany lesních porostů, dále neurbanizovat krušnohorskou část, v ideálním případě odstoupit od zahrádkových ploch v tomto prostoru. Jednoznačně vymezit vůči lokalitě Pražská pole ochranu revizí využití zde přítomných komerčních ploch. Soustavu ploch Otvického potoka dále neurbanizovat. Průběh Podkrušnohorského přivaděče akceptovat jako potenciál propustnosti městské aglomerace pro dálkové pěší a cyklo trasy.

### **Územní systém ekologické stability:**

---

ÚSES všech úrovní v krušnohorské části akceptován.

### **Návrhy a doporučení**

---

Převzít mezofilní systém dle ÚSK včetně posice biocenter.



## Jirkov

KO 08	Krušnohorský masív
KO 011	Městská aglomerace - střed
KO 014	Městská aglomerace - východ
KO 018	Pánevní hřbet Východ

Krajinný okrsek:

Sídla:

Katastrální území:

Jirkov, Březenec, Červený Hrádek, Jindřišská  
Březenec, Červený Hrádek u Jirkova, Jindřišská, Jirkov,

## Urbanizace sídla, krajina

### Charakteristika sídla vůči krajině

Město Jirkov moc příležitostí k expansi do krajiny nemá, navazuje na město Chomutov (západní část), Otvice (jižní část) Drmaly (východní část). Volný prostor mezi V okrajem města a silnicí I/13 vyplňuje nedůstojná zástavba (asi) rekreačních zahrádek.

Město expanduje severním směrem do Krušných hor – lépe řečeno do široké údolní nivy Březeneckého potoka. Činí tak zcela nevybíravým způsobem bez snahy vyhodnotit a prostorově pochopit tuto údolní nivu, její propustnost, její přírodní útvary a specifika.

Samostatným problémem je zapojení původní zástavby Březence, které je jižním směrem prakticky nepropustné. Severní krajina nad Březencem si zachovává původní vztah sídlo – plůžina.

Urbanizace údolní nivy Bíliny až po úroveň v.n. Jirkov obsahuje přebytečné zahrádkové osady, které zde i na dalších kontaktních lokalitách město – Krušné hory vyplňují volné proluky a tím zatěžující funkci lesa na okrajových formacích.

S průměrnou úctou je rovněž zapotřebí nahlížet a areál zámku Červený Hrádek = krajinné dominanty - včetně přístupových komunikací. Dotírající nová zástavba znehodnocuje jak hodnotu, tak potenciál rozvoje veřejného a přírodního prostoru zámku.

Jindřišská



Jindřišská je poklidným sídlem na historické cestě do Krušných hor s jedinečně zachovanou řadou původních zemědělských statků a navazující plůžiny. Příklad ideálně uspořádaného sídla s přijetím všech idejí jeho přechodu do krajiny.

### Návrhy a doporučení

Komplexně vyhodnotit lokalitu Březenecká a prostřednictvím zodpovědně zpracované územní studie najít řešení pro přírodně blízké hodnotné městské území.

Asanovat či jinak ošetřit východní přechod města do krajiny.

Vyhodnotit komplexně potenciál zámku Červený Hrádek a navazující komponované krajiny a uvolnit kontaktní plochy od další zbytečné zástavby.

Od severní hranice m.č. Březenecká dále do krajiny a dtto v Jindřišské chránit stávající uspořádání pluziny (kamenice, meze).

## **Vodní režim krajiny, retence vody v území, hrožení povodněmi**

### **Charakteristika sídla vůči krajině**

Zájmovým územím protéká vodní tok Bílina, který nejprve kopíruje severozápadní hranici a poté se v zástavbě stáčí směrem na východ. Na východní hranici území je na toku Bílina realizována Kyjická retenční nádrž, která z větší části leží na území obce Vrskmaň. Druhou, větší nádrží, která se také nachází na vodním toku Bílina je vodní nádrž Jirkov, kterou najdeme na severozápadní hranici.

Severozápadní zalesněné svahy, které se nacházejí nad zástavbou Jirkova jsou odvodněny několika vodotečemi, na kterých opět najdeme několik menších vodních nádrží.

Územní plán řeší zvýšení retenčních schopností krajiny návrhy vodních nádrží, které jsou vymezeny na vodním toku Březenecký potok (IDVT 10102881), který je pravostranným přítokem Bíliny. V zástavbě je dále navrhována vodní nádrž na toku Bílina. Zde se pravděpodobně bude jednat o boční nádrž parkového charakteru. Dále je navrhován protipovodňový val před soutokem Bíliny s Podkrušnohorským přivaděčem.

Z hlediska problémů se zrychleným povrchovým odtokem bylo území vyhodnoceno jako méně rizikové. Potenciální nebezpečí představují pro zástavbu vodní toky, které se mohou rozvodnit a způsobit lokální problémy. Řešení těchto problémů doporučujeme řešit individuálně dle priorit.

### **Návrhy a doporučení**

#### **Doporučení k rozvoji výstavby**

**OZR-01** – vymezený rizikový úsek vodního toku Bílina, dle stanového záplavového území dochází v tomto úseku při průtoku  $Q_{100}$  k rozlivům, které ohrožují několik nemovitostí

#### **Protipovodňová ochrana**

**VN-13** – z územního plánu byl převzat návrh vodní nádrže (dle ÚP K\_B04) na vodním toku Březenecký potok, pravděpodobně s funkcí retenční

**VN-14** – z územního plánu byl převzat návrh vodní nádrže (dle ÚP K\_B05) na vodním toku Březenecký potok, pravděpodobně s funkcí retenční

**VN-15** – z územního plánu byl převzat návrh vodní nádrže (dle ÚP K\_B06) na vodním toku Březenecký potok, pravděpodobně s funkcí retenční

Navrhovaná opatření vodních nádrží doporučujeme posoudit studií odtokových poměrů.

#### **Vymezení potenciálních lokalit pro umístění vodních ploch**

**VN-12** – návrh menší průtočné vodní nádrže na vodním toku LBP Krušnohorského p. v ř.km 21,1 s funkcí zásobní a krajinotvornou

#### **Revitalizace vodních toků a nivp**

**REV-12** – návrh revitalizace vymezeného úseku toku Podkrušnohorského přivaděče, návrh převzatý z ÚP, návrhem se rozumí budování hrázek a bočních nádrží, doplnění vegetace

**REV-13** – návrh revitalizace vymezeného úseku Podkrušnohorského přivaděče IV, návrh převzatý z PDP s ID opatření OHL212050. Dle listu opatření revitalizace má spočívat v rozebrání původní konstrukce, nově opevnit dno a svahy koryta do nezbytné výšky, ohumusovat a zatravnit zbývající část, v části trasy je možno koryto řešit jako zdvojený lichoběžník

## Ohrožení erozí

### Charakteristika sídla vůči krajině

Území obce je tvořeno prakticky jen lesy, travními porosty a zástavbou, erozní ohrožení na několika málo blocích orné půdy nad Březencem je mírné. Na severu byla identifikována potenciálně erozně ohrožená DSO na bloku s travním porostem na orné půdě.

Území není ohroženo větrnou erozí.

### Návrhy a doporučení

V rámci erozní části ÚSK je navrženo zachování zatravnění na dvou malých blocích orné půdy s DSO u severní hranice (TP), dodržování přísnějších PPOv s vyloučením širokořádkových plodin na několika blocích SZ nad Březencem (8708/5) a mírnějších PPOm na bloku 7719/2 nad Bílinou. Specifikace jednotlivých typů opatření, stejně jako obecné zásady hospodaření šetrného k půdě a znečišťování vodních toků a nádrží, se nacházejí v hlavní zprávě, návrhy ve výkresech.

Eroze: 1/0

## Využití krajiny

V severní části jednoznačný přesah do údolí Březeneckého potoka se zachovanými fragmenty mezí a kamenic. Lesní plochy atakována natlačenou obytnou zástavbou, široká nova Březeneckého potoka mezi Březencem a Jirkovem bezhlavě urbanizována.

Významnou část kontaktních ledů zabírá obora Červený Hrádek).

Krajina okolí zámku Červený Hrádek exponována zde zbytečnými plochami rodinných domů a individuální rekreace.

### Návrhy a doporučení

Zásadně ponechat krajinu nad Březencem ve smyslu zachování stávající kresby mezí a kamenic. Mezilehlé travní porosty v tomto smyslu spásat a chránit před sukcesí.

Koncepčně a nadčasově vyřešit urbanizaci Březeneckého potoka s preferencí ochrany přírodních útvarů a celkového charakteru zdejší krajiny.

### Územní systém ekologické stability:

ÚSES všech úrovní v krušnohorské části akceptován.

### Návrhy a doporučení

Převzít mezofilní systém dle ÚSK včetně posice biocenter.

## Kalek

Krajinný okrsek:	KO 03	Rašeliniště
Sídla:	KO 04	Náhorní plošina Kalek
Katastrální území:	Kalek, Jindřichova Ves, Načetín Gabrielina Huť, Kalek, Načetín, Načetín u Kalku	

### Urbanizace sídla, krajina

#### Charakteristika sídla vůči krajině

Kalek:



Typické a jedinečné horské sídlo umístěné v závěru sevřené údolní nivy Načetínského potoka a jeho přechodu do odlesněné náhorní plošiny. Zástavba, umístěná podél silniční sítě ztratila kontinuitu navazující plučiny.

Dominantou sídla je bezpochyby kostel sv. Václava, přičemž výše položená zástavba včetně zámečku Kalek není pro panorama obce rozhodující.

V přechodu sídla do zmíněné nivy Načetínského potoka se vyskytují zbytky průmyslových ploch, které znehodnocují prostor hraničního přechodu.

Proluky stávající zástavby byly obsazeny původními stavbami.

Načetín



Jindřichova ves a Načetín tvoří spojitou zástavbu. Zatímco Načetín tvoří zástavba v uspořádání podél silniční sítě, Jindřichova Ves nese znaky urbanisticky řešeného a cílně založeného sídla. Obě sídla jsou bez stavebních dominant.

Zástavba je dílem obytná a dílem rekreační. V Načetíně jsou rekreační chaty umístěné v údolní nivě Načetínského potoka, přičemž obojí = posice v údolní nivě i funkce (rekreační chaty jsou v rozporu s cílovou kvalitou krajiny dle této ÚSK.

Jindřichova Ves



Poznámka: Další původní horská sídla spadající pod území obce Kalek nebudou obnovována.

### **Návrhy a doporučení**

---

V Kalku využít volné proluky podél uliční sítě a dostavět je zástavbou hmotově a výrazově shodnou s původními objekty. V žádném případě neurbanizovat širokou údolní nivu kolmému pravobřežnímu přítoku Načetínského potoka.

V Načetíně přijmout opatření na útlum a postupné vymístění rekreačních chat z údolní nivy Načetínského potoka. Nahradiť tuto ztrátu potenciálem rekreačních domů v identickém výrazu původní horské zástavby.

## **Vodní režim krajiny, retence vody v území, hrožení povodněmi**

### **Charakteristika sídla vůči krajině**

---

Zájmové území obce je z převážné části zalesněné nebo zatravněné. Zástavbu venkovského charakteru najdeme na třech místech. Ve všech případech zástavbou protékají vodní toky, které mohou představovat potenciální riziko rychlého rozvodnění v době přívalových srážek nebo při jarním tání sněhu. V území se dále nachází hustá síť drobných vodních toků, které odvodňují převážně lesní porosty.

Z hlediska problémů se zrychleným povrchovým odtokem bylo území vyhodnoceno jako méně rizikové.

### **Návrhy a doporučení**

---

#### **Doporučení k rozvoji výstavby**

Není navrhováno žádné doporučení.

#### **Protipovodňová ochrana**

Doporučujeme zadat zpracování studie odtokových poměrů pro vodní toky protékající zástavbou.

#### **Vymezení potenciálních lokalit pro umístění vodních ploch**

**VN-17** – návrh obnovy historické vodní nádrže, doporučujeme upřesnit na základě podrobnějšího posouzení, návrh převzat z PDP (ID PDP OHL2018002)

**VN-18** – návrh obnovy historické vodní nádrže, doporučujeme upřesnit na základě podrobnějšího posouzení, návrh převzat z PDP (ID PDP OHL2018002)

**VN-19** – z územního plánu byl převzat návrh vodní nádrže (dle ÚP ID Z1-6) na vodním toku Lužnice (IDVT 10225534), zákres byl oproti zákresu v ÚP upraven dle morfologie terénu

**VN-20** – z územního plánu byl převzat návrh vodní nádrže (dle ÚP ID Z1-5) na vodním toku LBP Bílého potoka v ř.km 0,25 (IDVT 10230154), zákres byl oproti zákresu v ÚP upraven dle morfologie terénu

#### **Revitalizace vodních toků a niv**

Není navrhováno.

### **Ohrožení erozí**

#### **Charakteristika sídla vůči krajině**

Rozsáhlé území obce je převážně zalesněné, lokálně zatravněné, erozní ohrožení plošnou vodní erozí je v obci zanedbatelné, nebyly identifikovány potenciálně erozně ohrožené DSO.

#### **Návrhy a doporučení**

V rámci erozní části ÚSK nejsou navržena protierozní opatření.

Eroze: 0/0

### **Využití krajiny**

Vrcholový segment náhorní plošiny Krušných hor, zklidněná lesní krajina s horskými loukami, plná povrchové vody.

Sídla zachovaná v očekávaném tvaru s výhradou individuální rekreace v údolní nivě Načetínského potoka.

V lesních masivech zaniklé obce.

#### **Návrhy a doporučení**

Ponechat krajinu v současném stavu, potlačit sukcesi lučních ploch, smysluplné zakládání vodních ploch do 1 ha možné. 68dná další urbanizace, žádná další individuální rekreace, žádné větrné elektrárny.

Obnova plužiny + mezí + kamenic v odůvodněných návazných plochách sídel.

V Kalku odstranění zbořeníšť v místě hraničního přechodu.

Zaniklé horské obce neobnovovat.

#### **Územní systém ekologické stability:**

Nadmístní systém zcela akceptován, v lokálním mezofilním systému významné korekce.

#### **Návrhy a doporučení**

Nadmístní systém ÚSES akceptovat, zásadním způsobem redukovat místní systém včetně biocenter podle ÚSK.

## Křimov

KO 02	Náhorní plošina Hora sv. Šebestiána
KO 05	Místo
KO 06	Náhorní plošina Křimov
KO 07	Bezručovo údolí

Krajinný okrsek:

Sídla: Křimov, Celná, Domina, Krásná Lípa, Nebovazy, Strážky, Suchdol

Katastrální území: Domina, Krásná Lípa u Křimova, Křimov, Menhartice u Křimova, Nebovazy, Stráž u Křimova, Strážky u Křimova, Suchdol u Křimova

## Urbanizace sídla, krajina

### Charakteristika sídla vůči krajině

#### Křimov



Určující sídlo na původní dopravní (i urbánní) ose Chomutov – Hora Svatého Šebestiána – SRN s lokální dominantou kostela sv. Anny. Jádrové plochy obce pak směřují kolmo na dopravní osu k hraně údolní nivy Křimovského potoka.

Jižní okraj obce tvoří zemědělský areál – umístěný sice správně mimo obec – přesto však exponující navazující náhorní plošinu. Navazující silnice I/7 pak umožňuje tento kontrast utlumit sídelní zelení.

#### Suchdol



Suchdol představuje fragment původního zemědělského sídla, umístěného (jak jinak) v závěru bočního údolí Křimovského potoka s přechodem zástavby do náhorní plošiny. Současné využití sídla je

*převážně rekreační, přičemž pozice rekreačních chat vyrušily původní strukturu sídla – plužina a ve východní části zasahují do lesa.*

### **Domina**



### **Krásná Lípa**



*Domina i Krásná Lípa jsou cíleně založenými sídly (okrouhlice), jejíž středem prochází původní silnice z Chomutova do SRN. Obě sídla jsou bez stavebních dominant, Krásná Lípa je po odeznění dopravní zátěže oboustranně doplňována obytnou zástavbou.*

*Východně (pod obcí, za železničním viaduktem) je naprosto zbytečná motokrosový areál. Tyto funkce – z hlediska obce či regionu – náleží do jiných, méně stabilních ploch.*

### **Strážky**



*Příklad původního sídla se zachovanou plužinou, nová zástavba v jižní části obce si udržuje potřebou distancí. Další rozvoj je však zásadně limitován trasou silnice I/7*



## **Návrhy a doporučení**

---

*Eliminovat výraz zemědělského areálu v Křimově vůči krajině sídelní zelení.  
Ochránit sídlo Domina před urbanizací, která by znehodnotila unikátně zachovanou kompozici sídla vůči krajině.  
Motokrosový areál v Krásné Lípě hodnotit jako nevhodný v rozporu s cílovou kvalitou krajiny.  
Sídlo Strážky již dále neurbanizovat.  
Prověřit a eliminovat rekreační chat v Suchdole vůči přírodním hodnotám*

## **Vodní režim krajiny, retence vody v území, hrožení povodněmi**

### **Charakteristika sídla vůči krajině**

---

*Zájmové území je poměrně hodně fragmentované a najdeme zde rozsáhlejší lesní a travnaté porosty, na kterých v území pramení vodní toky Hačka a Hutná II. Od severu k jihu po hranici území protéká vodní tok Chomutovka, do kterého se vlévají vodní toky odvodňující převážnou část území nacházející se nad silnicí I/7. V území nebyly identifikovány žádné problémové dráhy soustředěného odtoku, které by byly zakončeny v zástavbě, proto je riziko vzniku zrychleného odtoku v území minimální.*

### **Návrhy a doporučení**

---

#### **Doporučení k rozvoji výstavby**

*Není navrhováno.*

#### **Protipovodňová ochrana**

*Není navrhována.*

#### **Vymezení potenciálních lokalit pro umístění vodních ploch**

*Nebylo vymezeno.*

#### **Revitalizace vodních toků a niv**

*Nebyly navrženy.*

## **Ohrožení erozí**

### **Charakteristika sídla vůči krajině**

---

*Území obce je převážně zalesněné nebo zatravněné, erozní ohrožení na několika málo blocích orné půdy je spíše mírné. Nebyly identifikovány potenciálně erozně ohrožené DSO. Území není ohroženo větrnou erozí.*

### **Návrhy a doporučení**

---

*V rámci erozní části ÚSK je navrženo dodržování přísnějších PPOv s vyloučením širokořádkových plodin, případně zatravnění/zalesnění (TP) na bloku 4401/5 v lesní oblasti na severu a mírnější PPOm na rozsáhlejší 4808/4 severně od Nebovaz.*

*Specifikace jednotlivých typů opatření, stejně jako obecné zásady hospodaření šetrného k půdě a znečišťování vodních toků a nádrží, se nacházejí v hlavní zprávě, návrhy ve výkresech.*

*Eroze: 0/0*

## **Využití krajiny**

*Krajina bezlesé náhorní plošiny a navazujících svahů krušnohorských údolí. Opakované zakončení bočních údolí podle morfologie terénu. Jedinečné výhledy do pánevní části a vnitrozemí. Zjištěna opakovaná sukcese zemědělské půdy.*

*U vybraných horských sídel zachovaná kresba kamenic.*

*Zaniklé obce anebo zaniklá zástavba původních obcí.*

### **Návrhy a doporučení**

---

*Zásadně zachovat vztah sídel a krajiny ve smyslu mezí, plužiny, kamenic, nepřipustit znehodnocení výrazu krajiny další sukcesí.*

*Území dále neurbanizovat, zachovat potenciál železničního koridoru do HŠŠ. Trasu I/7 akceptovat jako dopravní koridor a další, sebelépe míněné záměry, přesunout do urbanizovaného území. Např. motokros zde nemá do pohledávat.*

### **Územní systém ekologické stability:**

---

*Nadmístní ÚSES v údolních nivách - akceptovaná, lokální úroveň navržena k revizi.*

### **Návrhy a doporučení**

---

*Nový LSES podle ÚSK zpřesnit při změně ÚP.*

## Málkov

KO 05	Místo
KO 06	Náhorní plošina Křimov
KO 09	Povrchová těžba - západ
KO 010	Městská aglomerace - západ

Krajinný okrsek:

Sídla: Málkov, Lideň, Vysoká, Zelená

Katastrální území: Ahníkov, Kralupy u Chomutova, Lideň, Málkov u Chomutova, Vysoká u Chomutova, Zelená

## Urbanizace sídla, krajina

### Charakteristika sídla vůči krajině

#### Vysoká



Původní zemědělské sídlo na tradiční přístupové trase do Krušných hor. Struktura původních zemědělských staveb (statků) narušena zahuštěním zástavby uvnitř sídla a na obou okrajích jsou přidány novotvary rekreační zástavby. Přesto působí sídlo kompaktním dojmem. Bez stavebních dominant. Vazba sídlo – plužina zcela potlačena.

#### Lideň



Opět původní sídlo umístěné nad závěrem výrazné údolní nivy Lideňského potoka. Skupinu původních zemědělských usedlostí doplňují rekreační chaty. V intravilánu stopy zaniklé zástavby prokreslené do navazující plužiny Bez stavebních dominant.

## Málov



## Zelená



Původní sídla na přechodu Krušných hor do pánevní krajiny. Uspořádání a jejich návaznost na krajinu zcela převrácena v důsledku přeložek dopravní a technické infrastruktury (silnice I/13, železnice, VTL plynovod, VN elektro, horkovod, Podkrušnohorský přivaděč). Naopak jsou zde přesahy technologického zázemí povrchového lomu. Nevratně odstraněno navazující sídlo Ahníkov včetně zámku.

Atraktivita obce vůči městské sídelní struktuře Chomutov – Jirkov – se propisuje do plošné zástavby rodinnými domy, zasahující v případě Hutné zbytečně hluboko do souvisejícího údolí, v případě Skřivánčího vrchu pokusem o urbanizaci mezilehlého sedla a v případě místní části Zelená rozsáhlou zástavbou původních sadů.

Silnice I/13 ne dočasným kompromisem nadmístní dopravní infrastruktury, po výstavbě samostatné trasy zkapacitnění úseku Chomutov – Klášterec nad Ohří dojde k uvolnění celého prostoru s předpokládaným snížením urbánního tlaku na Krušné hory.

## Návrhy a doporučení

Sídla Lideň a Vysoká ponechat v současném rozsahu a vyloučit další výstavbu rekreačních chat. V Lidni umožnit využití parcel zaniklé zástavby za podmínky zachování vztahu sídla a plužiny.

V Zelené revidovat potřebu zástavby v sedle Skřivánčího vrchu a s další koncepcí urbanizace prostoru Málov – Zelená vyčkat na změnu dopravní trasy I/13 a promyslet – iniciovat případné přeložky nadmístní technické infrastruktury tak, aby meziprostor Málov – Zelená mohl vytvořit atraktivní urbánní příležitost. Jižní část území je potenciálním nástupním prostorem k budoucímu jezeru Libouš, ponechat

zde potřebné územní rezervy. Umístění objektů individuální rekreace nevyklučujeme za podmínky atraktivního urbanistického a stavebně technického řešení.

## **Vodní režim krajiny, retence vody v území, hrožení povodněmi**

### **Charakteristika sídla vůči krajině**

Území obce lze z hlediska charakteru území rozdělit na dvě části. Severní s podhorským charakterem a jižní urbanizovanou, kde se nachází povrchový důl. V severní části, kde také najdeme souvislou zástavbu, protékají 2 vodní toky – Lideňský potok (IDVT 10105326) a vodní tok Hutná II (IDVT 10100644). Na vodním toku Hutná II jsou stanovena záplavová území, ze kterého vyplynulo, že zástavba Málkova je ohrožena již od průtoku  $Q_{20}$ . Při průtoku  $Q_{100}$  je rozlivem ohrožena téměř celá zástavba pod silnicí I/13. Pro vodní tok Lideňský potok záplavová území nebyla stanovena, přesto vzhledem k charakteru povodí tohoto toku i realizovanému opatření retenční přehrážky, může tok pro zástavbu představovat riziko v době příválových dešťů nebo rychlého jarního tání. Místní části Lideň a

Vysoká zástavbou žádné vodní toky neprotékají a nejsou tedy ohroženy rozlivem vod. Z pohledu zrychleného povrchového odtoku ohrožující zástavbu je celé území hodnoceno jako méně rizikové. V území nebyly identifikovány žádné dráhy soustředěného odtoku vod, které by byly zakončeny v zástavbě.

### **Návrhy a doporučení**

#### **Doporučení k rozvoji výstavby**

**OZR-06** – vymezený rizikový úsek vodního toku, od průtoku  $Q_{20}$  dochází k rozlivům a ohrožení okolní zástavby, doporučeno zadat zpracování studie odtokových poměrů pro vodní tok Hutná II.

#### **Protipovodňová ochrana**

Není navrhována.

#### **Vymezení potenciálních lokalit pro umístění vodních ploch**

Nejsou vymezeny.

#### **Revitalizace vodních toků a niv**

Není navrhováno.

## **Ohrožení erozí**

### **Charakteristika sídla vůči krajině**

Území obce je převážně zalesněné nebo zatravněné, erozní ohrožení na několika málo blocích orné půdy nad lomem je zanedbatelné. Erozně ohrožené jsou dva malé bloky v lesní oblasti nad Málkovem. Nebyly identifikovány potenciálně erozně ohrožené DSO. Západně od zástavby se nacházejí sady se zatravněným meziřadím. Území není ohroženo větrnou erozí.

### **Návrhy a doporučení**

V rámci erozní části ÚSK je navrženo dodržování přísnějších PPOv s vyloučením širokořádkových plodin, případně zatravnění/zalesnění (TP) na uvedených dvou blocích v lesní oblasti. Zatravnění meziřadí v sadech na západě by mělo zůstat zachováno (SM).

Eroze: 0/0

## **Využití krajiny**

*Krajina přechodu Krušných hor do pánevní krajiny. Doznívající horská údolí, přičemž vodní toky jsou na úrovni Podkrušnohorského přivaděče převedeny do nového režimu.*

*Horská část exponována obytnou zástavbou – v případě Hutné již přes míru, urbanizace sedla nad Skřivánčím vrchem zbytečná.*

*Tradice krušnohorských sadů nadále rezonuje, je však na ústupu.*

*V důsledku povrchové těžby uhlí je linie pod Krušnými horami vyplněna trasami nadmístní veřejné a technické infrastruktury, její ochranná pásma neumožňují smysluplné umístění resp. zakončení zástavby. Pod hranicí Podkrušnohorského přivaděče a přeložky žel. trati Chomutov – Cheb se rozkládá území povrchové těžby s postupnou rekultivací vytěžených ploch + strpěné komerční objekty zemědělské velkovýroby a bioplynové stanice.*

### **Návrhy a doporučení**

---

*Ochránit kontaktní prostory lesa, navrátit původní režim vodních toků, vyhodnotit a akceptovat postupující rekultivace a jejich zapojení do původní krajiny.*

### **Územní systém ekologické stability:**

---

*ÚSES akceptován na všech úrovních.*

### **Návrhy a doporučení**

---

*Doplnit mezofilní LSES včetně navržených posic biocenter podle ÚSK. Vyčkat postupující rekultivaci a výhledově připojit nové, zde stabilizované segmenty LSES.*

## Místo

KO 05	Místo
KO 09	Povrchová těžba - západ
KO 010	Městská aglomerace - západ

Krajinný okrsek:

Sídla:

Katastrální území:

Místo, Blahuňov, Vysoká Jedle

Blahuňov, Místo, Vysoký Jedle

## Urbanizace sídla, krajina

### Charakteristika sídla vůči krajině

Vysoká Jedle



Původní zemědělské sídlo umístěné v závěru vodního toku Lužnička na odlesněné terase. V současnosti rekreačně využitě sídlo s rekreačními chatami, které uzavřely původní vazbu zemědělských statků a krajiny. Stavební dominanty zde chybí. Plužina, takto přerušená, zachovává vztah sídla a krajiny. V začínající údolní nivě jsou umístěny další rekreační objekty.

Místo



Horské a Horní město se sebevědomým centrálním prostorem v optickém kontaktu s dominantou tohoto krajinného okrsku – kostelem Nejsvětější trojice. Jižní hranice obce je v těsném kontaktu s lesním masivem navazujícího údolí Pruněřovského potoka. Zemědělské areály a bytové domy ve východní části obce jsou mimo kontakt s původní urbanistickou strukturou. Přes mělké sedlo je přístupný bezlesý svah bočního údolí Pruněřovského potoka, dnes s hotelem, využívajícím potenciál sousedícího hradu Hasištejn.

Severní hranice zástavby vystupuje na lokální horizont a je v optickém kontaktu s komíny Prunéřovských elektráren.

### Blahuňov



Jednoznačně zemědělské sídlo s horizontálně řazenými zemědělskými statky a navazujícími plužinami, propojené kolno na hlavní osu rozevírající se údolní nivy Lužničky. Terasy = vazba sídla a plužiny jsou dodnes zachovány. Původní využití zemědělské půdy jako sady již zaniklo, podél horizontálních mezí se rozvíjí novodobá rekreační zástavba.

### Nová Víska



Skupina zachovaných zemědělských usedlostí na terase údolí Prunéřovského potoka. Původní kontury navazující plužiny zanikly, fragmenty původních zemědělských cest se spontánní zelení zapojují sídlo do navazující krajiny.

### Návrhy a doporučení

Obec Místo je zapotřebí izolovat od krajiny v místě nepůvodních staveb sídelní zelení tak, aby hlavní horizont krajinného okrsku opanovala pouze silueta kostela. Rozvoj severní hranice obce je možný, opět se započtením plochy pro sídelní zeleň. Okolí hotelu u hradu Hasištejn by nemělo být dále zastavováno.

Ve Vysoké Jedli lze pravděpodobně - jako málokde v krušnohorské části – rozšířit objekty individuální rekreace, zakončené však záhumení cestou tak, aby kresba plužiny i faktický přístup k ní zůstal zachován.

Blahuňov je vhodné udržet ve stávajícím stupni urbanizace s tím, že platforma dalšího rozvoje by měla být podmíněna návratem k sadům, které byly na počátku současné struktury sídla.



## **Vodní režim krajiny, retence vody v území, hrožení povodněmi**

### **Charakteristika sídla vůči krajině**

Zájmové území je odvodňováno vodním tokem Průněřovský potok a vodním tokem Lužnička. Povodí toků je převážně zalesněné, zbývající plocha je zatravněná. Zástava obce Místo se nachází ve středu katastru. Na vodních tocích nejsou stanovena záplavová území. V územním plánu jsou zmíněny 4 problémové lokality na vodních tocích – VT Lužnička na jižním konci místní části Jedle, VT Lužnička pod místní částí Blahuňov, bezejmenná vodoteč v místní části Místo pod MK k hradu Hasištějn a údolí Průněřovského potoka. Tyto problémy nejsou blíže specifikovány.

Z hlediska problémů se zrychleným povrchovým odtokem z plochy povodí ohrožující zastavěné území bylo území obce vyhodnoceno jako mírně rizikové. Zatravněné plochy nad zástavbou a větší plochy lesních porostů pozitivně působí na retenci a zpomalení odtoku vod z povodí.

### **Návrhy a doporučení**

#### **Doporučení k rozvoji výstavby**

Není navrhováno žádné doporučení.

#### **Protipovodňová ochrana**

Pro zmíněné problémové lokality na vodních tocích se doporučuje zvážit zadání zpracování studie odtokových poměrů, která vyhodnotí současný stav, ohrožení a navrhne konkrétní opatření na toku nebo v ploše povodí.

#### **Vymezení potenciálních lokalit pro umístění vodních ploch**

Nejsou vymezeny.

#### **Revitalizace vodních toků a niv**

**REVT-10** – návrh revitalizace vymezeného úseku vodního toku LBP Lužničky (IDVT 10230844), návrh převzatý z PDP (OHL212051), kde je uvedeno, že návrhem je vytvoření přirozeného horského pramenného potoka s velkým chodem splavenin, v místě prameniště budou vybudovány tůně, součástí návrhu bude také stabilizace podélného sklonu toku pomocí kamenných prahů a dřevěných stabilizačních pásů a dále budou vytvořeny drobné retenční tůně

## **Ohrožení erozí**

### **Charakteristika sídla vůči krajině**

Území obce je zalesněné nebo zatravněné, erozní ohrožení plošnou vodní erozí je v obci zanedbatelné, nebyly identifikovány potenciálně erozně ohrožené DSO. U východní hranice se nacházejí sady se zatravněným meziřadím.

### **Návrhy a doporučení**

V rámci erozní části ÚSK nejsou navržena protierozní opatření. Zatravnění meziřadí v sadech na východě by mělo zůstat zachováno (SM).

Eroze: 0/0

## **Využití krajiny**

*Pohorská krajina, přecházející v severní části obce do vrcholových částí Krušných hor. Pod výrazným hřbetem odlesněná krajina horských luk a níže sadů se zachovanou kresbou původních kamenic.*

*Dolní část Lužničky s prvky lužního lesa. Jižní část území – přes silnici I/13 a železnici - na hraně povrchové těžby*

*Západní hranice obce zasahuje do hlubokého Pruněřovského údolí – zalesnění vytváří viditelnou hranu údolní nivy.*

### **Návrhy a doporučení**

---

*Zachování krajiny v současném rozsahu, sukcese zemědělské půdy přijatelná mimo požadovanou ochranu plužiny. V jižní části chránit lužní nivu, od úrovně Blahuňova obnovit sady. Údolí Pruněřovského potoka ponechat bez dalších zásahů, popřípadě odstranit zde umístěné chaty. Mezilehlý odlesněný prostor hotelu Hasištejn dále neurbanizovat.*

### **Územní systém ekologické stability:**

---

*Nadmístní systém akceptován, navržená redukce hygriického i mezofilního LSES.*

### **Návrhy a doporučení**

---

*Zpracovat navržené korekce LSES dle ÚSK.*

## Nezabylice

Krajinný okrsek:

Sídla:

Katastrální území:

KO 016	Pánevní hřbet Západ
KO 017	Údolí Chomutovky

### Urbanizace sídla, krajina

#### Charakteristika sídla vůči krajině



Jednoznačná, původně lánová obec umístěná na soutoku Chomutovky a Hačky. Návaznost na zemědělskou půdu není ve vztahu k obci (viz soutok vodních toků), takže zahrady domů až k vodním tokům spotřebovaly veškerý volný prostor. Západní část obce v rozšiřující se údolní nivě je doplněna kolmými místními komunikacemi s intenzivní zástavbou novými RD. Obec přechází do krajiny novým zemědělským areálem a dalšími novotvory komerčních objektů.

Zástavba ve východní části obce (Hořenec) sleduje silnici do Zálezel a dále stoupá podél polní cesty boční suché strže.

V kontaktu s řekou Chomutovskou a na jejím (od obce) protilehlém břehu jsou rozsáhlé areály původního zemědělského dvorce (bývalá zámecká usedlost) komerční areál a dále s odstupem areál zemědělský. Tyto stavby se v krajině nijak neprojevuje, jejich stavebně technický stav však neodpovídá současným požadavkům.

#### Návrhy a doporučení

V podstatě žádné, v Hořenci pouze prověřit potřebu umístění nových rodinných domů výše vestrání.

### Vodní režim krajiny, retence vody v území, hrožení povodněmi

#### Charakteristika sídla vůči krajině

V blízkosti zástavby a částečně i skrz zástavbou protéká vodní tok Chomutovka a Hačka. Na obou tocích jsou stanovena záplavová území, ze kterého vyplynulo, že větší ohrožení rozlivem vod je až při průtoku  $Q_{100}$ . Při průtoku  $Q_{20}$  je ohroženo lokálně pouze několik nemovitostí - zahrady.

Z hlediska povrchového odtoku nebyly definovány problémy s povrchovým odtokem, přesto se mohou lokálně problémy při přívalových srážkách objevit.

#### Návrhy a doporučení

#### Doporučení k rozvoji výstavby

**OZR-02** – vymezený rizikový úsek vodního toku Hačka, rozliv až při průtoku  $Q_{100}$

**OZR-13** – vymezený rizikový úsek vodních toků Hačka a Chomutovka (soutok), ohrožení zástavby až při průtoku  $Q_{100}$

**OZR-14** – vymezený rizikový úsek vodního toku Chomutovka, ohrožení zástavby až při průtoku  $Q_{100}$

#### **Protipovodňová ochrana**

Není navrhována.

#### **Vymezení potenciálních lokalit pro umístění vodních ploch**

Nejsou vymezeny.

#### **Revitalizace vodních toků a niv**

**REVT-03** – návrh revitalizace vymezeného úseku vodního toku Hačka

### **Ohrožení erozí**

#### **Charakteristika sídla vůči krajině**

Erozní ohrožení plošnou vodní erozí je v obci zanedbatelné, ve střední části lokálně mírné, byly identifikovány tři potenciálně erozně ohrožené DSO mimo zástavbu.

Podle půdně-klimatických vlastností se v obci nacházejí převážně půdy mírně ohrožené větrnou erozí. Severní část území včetně zástavby je poměrně dobře kryté rozptýlenou a liniovou zelení, naopak území J od dálnice je bez výsadeb.

#### **Návrhy a doporučení**

V obci byly v roce 2012 ukončeny KoPÚ. V rámci erozní části ÚSK je navrženo pouze dodržování mírnějších PPOm na blocích ve střední části území v okolí Hořenického lesíka a kolem dálnice. Na některých blocích na J a Z hranici je doporučena realizace BT opatření na zpomalení odtoku a zprůchodnění krajiny, např. průlehů, mezí, (travnatých) polních cest, větrolamů nebo alespoň travnatých pásů. Jižně od dálnice by měly být doplněny výsadby proti větrné erozi. Doplnujícím a účinným opatřením proti větrné erozi je výsev meziplodin, ponechávání strniště a posklizňových zbytků na erozně ohrožených půdách z důvodu ochrany svrchní vrstvy půdy, pásové střídání plodin. Specifikace jednotlivých typů opatření, stejně jako obecné zásady hospodaření šetrného k půdě a znečišťování vodních toků a nádrží, se nacházejí v hlavní zprávě, návrhy ve výkresech.

Eroze: 1/1

### **Využití krajiny**

Jednoznačně zemědělská krajina propojená s údolní nivou Chomutovky a Hačky. Zemědělská krajina bez připomínek, v údolí Chomutovky respektovat zamokřená území.

Jižní segmenty zemědělské půdy vystupující nad úroveň údolní nivy upravit v rozsahu protierozních opatření, jinak je ponechat bezlesé a bez vegetace = současný charakteristický obraz krajiny.

Chomutovku akceptovat v širší údolní nivě přes  $Q_{100}$ .

#### **Návrhy a doporučení**

Neurbanizovat širší údolí Chomutovky, nezalesňovat a neměnit nad rámec protierozních opatření zemědělskou krajinu. Sukcesi zemědělské půdy akceptovat v údolní nivě a v návaznosti na stávající přírodní útvary.

#### **Územní systém ekologické stability:**

ÚSES všech úrovní akceptován dle ÚAP.

## Návrhy a doporučení

---

Nejsou vymezena.

## Otvice

Krajinný okrsek:	KO 013	Městská aglomerace jih
	KO 018	Pánevní hřbet Východ
Sídla:	Otvice	
Katastrální území:	Otvice	

## Urbanizace sídla, krajina

### Charakteristika sídla vůči krajině

---

Otvice jsou součástí polyurbanizovaného území Chomutov – Jirkov. Sídlní struktura je rozložená podél na sebe kolmých určujících faktorech – silniční trasa Jirkov – Havraň (Chomutov – Zadní Vinohrady) a Otvíckém a Hutním potoce. Původní zástavba se tak drží údolní nivy a nezasahuje do krajiny nijak rušivým způsobem. Lokální dominantou obce je kostel sv. Barbory. Napojení obce na plužinu zcela zaniklo a je nevratné v důsledku výstavby soudobé dopravní a technické infrastruktury.

### Návrhy a doporučení

---

Nerozšiřovat zástavbu jižním směrem a intenzifikovat vnitřní prostor obce, využít jinak zbytkové území severně od obce k úrovni tělesa hlavní železniční tratě.

## Vodní režim krajiny, retence vody v území, hrožení povodněmi

### Charakteristika sídla vůči krajině

---

Zástavbou Otvic protéká vodní tok Hutní potok (IDVT 10101867), na kterém byla stanovena záplavová území. Ohrožení zástavby rozlivem je až při průtoku  $Q_{100}$ , kdy dojde k rozlivu a zatopení nemovitostí na obou březích, přičemž nejvíce je ohrožena zástavba na levém břehu, kde se nachází centrum obce. Dalším vodním tokem, který na území pramenní, je Otvícký potok (IDVT 10235547), který protéká v severní části katastru. Na území obce se dále nacházejí vodní nádrže Otvícký a Prostřední rybník. Dle ÚP je navrhována přeložka silnice III/00372 a součástí této stavby má být provedena i rekonstrukce hráze Otvíckého rybníku.

### Návrhy a doporučení

---

#### Doporučení k rozvoji výstavby

**OZR REV-10** – vymezený rizikový úsek vodního toku Hutní potok, doporučuje se provádět pravidelnou údržbu koryta toku v součinnosti se správcem toku, případně zadat studii proveditelnosti, která posoudí ohrožení zástavby a navrhne konkrétní úpravu koryta toku

#### Protipovodňová ochrana

Není navrhována.

#### Vymezení potenciálních lokalit pro umístění vodních ploch

**VN-21** – V územním plánu je v lokalitě navrhován svodný příkop (dle ÚP III./W2), který má odvádět vody z plánované zástavby, tento návrh je hodnocen negativně z pohledu vodního režimu, navrhujeme úpravu v podobě návrhu několika menších průtočných tůní s funkcí retenční a krajino tvornou, které budou navrženy v ose navrhovaného svodného příkopu

#### Revitalizace vodních toků a niv

**REVT-08** -Z plánu dílčích povodí (ID opatření OHL218007) byl převzat návrh otevření málo kapacitního krytého profilu Hutního potoka v blízkosti bývalého drážního potoka a návrh na vybudování retenčního prostoru, který by zachytil přívalové srážky z polí a zpevněných ploch obce Otvice a z části Chomutova (sídlíště Březenecká, Kamenná a z části Zahradní). Tím by se zvýšila ochrana intravilánu obce Zaječice, kde v případě přívalových dešťů dochází k vyběžení vody z koryta toku.

## **Ohrožení erozí**

### **Charakteristika sídla vůči krajině**

Erozní ohrožení plošným odtokem na blocích orné půdy v obci je zanedbatelné. Nebyly identifikovány potenciálně erozně ohrožené DSO. Podle půdně-klimatických vlastností se v obci nacházejí půdy mírně ohrožené, silně ohrožené a bez ohrožení větrnou erozí. Území a zástavba jsou poměrně dobře kryté zelení, otevřenější je JV část území, kde e nachází letiště.

### **Návrhy a doporučení**

V rámci erozní části ÚSK je navrženo pouze dodržování mírnějších PPOm na bloku 5102/16 u J hranice. Opatření proti větrné erozi nejsou navrhována. Doplnujícím a účinným opatřením proti větrné erozi je výsev mezíplodin, ponechávání strniště a posklizňových zbytků na erozně ohrožených půdách z důvodu ochrany svrchní vrstvy půdy, pásové střídání plodin. Kolem vodotečí navrhujeme zachovat alespoň 5m pás neobdělávané půdy (zatravnění).

Specifikace jednotlivých typů opatření, stejně jako obecné zásady hospodaření šetrného k půdě a znečišťování vodních toků a nádrží, se nacházejí v hlavní zprávě, návrhy ve výkresech.

Eroze: 0/0

## **Využití krajiny**

Plně zemědělská krajina nad údolní nivou Otvíckého potoka s perforací zaniklých i nových dopravních a technických tras. Zachované fragmenty původních polních cest a mezí, údolní niva nadále zamokřená.

Předpokládaná ztráta zemědělské půdy v mezilehlém prostoru k železniční trati.

Sukcese zemědělské půdy je v kontaktu s přírodními plochami akceptovatelná.

### **Návrhy a doporučení**

Pouze v rozsahu protierozních opatření.

### **Územní systém ekologické stability:**

Akceptována na všech úrovních a částečně doplněn.

### **Návrhy a doporučení**

Doplnit LSAS podle ÚSK.

## Pesvice

Krajinný okrsek:

KO 018

Pánevní hřbet Východ

Sídla:

Pesvice

Katastrální území:

Pesvice

### Urbanizace sídla, krajina

#### Charakteristika sídla vůči krajině



Původní zemědělské sídlo v lánovém uspořádání na tradiční dopravní trase. Původní soubory zemědělských statků a (bohužel) zaniklý velkostatek si nadále udržují vysokou urbanistickou a estetickou hodnotu. Obec je umístěna na lokálním horizontu – rozvodí Srpiny a Chomutovky a není „krytá“ výraznější krajinou či sídelní zelení. V obci není výšková dominanta.

Na původní zástavbu je však nalepen shluk zahrádek zcela neuchopitelným způsobem, západní část podélní osy je zdvojena chaotickými krátkými přístupovými komunikacemi k další vrstvě domů. Původní plužina je zcela nezřetelná.

#### Návrhy a doporučení

Zcela určitě zachovat potenciál zemědělských statků a jejich napojení na plužinu. Zásadně revidovat JV segment obce – zahrádky a skládku, anebo je alespoň překrýt sídelní zelení. Obnovit nebo alespoň chránit původní (zaniklé) polní cesty a doplnit je liniovou zelení.

### Vodní režim krajiny, retence vody v území, hrožení povodněmi

#### Charakteristika sídla vůči krajině

Pod zástavbou obce pramení vodní tok Hošnický potok, do kterého jsou svedeny vody ze zástavby a z okolních zorněných pozemků. Dále v území protéká polní trať severně od zástavby vodní tok PBP Srpiny od Pesvic (IDVT 10284138).

Z pohledu ohrožení zástavby zrychlených povrchovým odtokem vod z plochy povodí byla zástavba vyhodnocena jako neohrožená.

#### Návrhy a doporučení

##### Doporučení k rozvoji výstavby

Není navrhováno.

### **Protipovodňová ochrana**

Není navrhována.

### **Vymezení potenciálních lokalit pro umístění vodních ploch**

Nejsou vymezeny.

### **Revitalizace vodních toků a niv**

**REVT-08** -Z plánu dílčích povodí (ID opatření OHL218007) byl převzat návrh otevření málo kapacitního krytého profilu Hutního potoka v blízkosti bývalého drážního potoka a návrh na vybudování retenčního prostoru, který by zachytil přívalové srážky z polí a zpevněných ploch obce Otvice a z části Chomutova (sídliště Březenecká, Kamenná a z části Zahradní). Tím by se zvýšila ochrana intravilánu obce Zaječice, kde v případě přívalových dešťů dochází k vybřežení vody z koryta toku.

## **Ohrožení erozí**

### **Charakteristika sídla vůči krajině**

Erozní ohrožení na blocích orné půdy v obci je zanedbatelné, mírně erozně ohrožené jsou bloky u severní hranice poblíž letiště. Byly identifikovány dvě krátké nevýrazné potenciálně erozně ohrožené DSO na blocích S od letiště.

Podle půdně-klimatických vlastností se v obci nacházejí půdy mírně ohrožené a půdy bez ohrožení větrnou erozí. V jižním cípu chybějí výsadby zcela, v západní části taktéž, tam se ale nachází letiště.

### **Návrhy a doporučení**

V obci byly v roce 2008 ukončeny KoPÚ. V ÚP je navrženo doplnění ÚSES, především podél JV hranice. V rámci erozní části ÚSK je navrženo dodržování přísnějších PPOv s vyloučením širokořádkových plodin na blocích s DSO S od letiště, a zatravnění (TP) na části DPB 3002/41 v S cípu a na části DPB 1101/11 na SV nad lesem (už ve vedlejší obci). V jižní části území by měly být doplněny výsadby proti větrné erozi (s přesahem do vedlejších obcí). Doplnujícím a účinným opatřením proti větrné erozi je výsev mezplodin, ponechávání strniště a posklizňových zbytků na erozně ohrožených půdách z důvodu ochrany svrchní vrstvy půdy, pásové střídání plodin. Specifikace jednotlivých typů opatření, stejně jako obecné zásady hospodaření šetrného k půdě a znečišťování vodních toků a nádrží, se nacházejí v hlavní zprávě, návrhy ve výkresech.

Eroze: 1/1

## **Využití krajiny**

Zcela rozvinutá zemědělská krajina na krajinném horizontu. Původní plužina nezachována.

### **Návrhy a doporučení**

Pouze v rozsahu navržených protierozních opatření.

### **Územní systém ekologické stability:**

Nadmístní systém akceptován.

### **Návrhy a doporučení**

Lokální ÚSES ve východní části obce navržen k revizi.



## Spořice

KO 09	Povrchová těžba - západ
KO 010	Městská aglomerace - západ
KO 011	Městská aglomerace - střed
KO 013	Městská aglomerace jih
KO 016	Pánevní hřbet Západ
KO 017	Údolí Chomutovky

Krajinný okrsek:

Sídla:

Katastrální území:

Spořice

Krbice, Spořice

## Urbanizace sídla, krajina

### Charakteristika sídla vůči krajině

Spořice jsou součástí polyurbanizovaného území městské sídelní struktury Chomutov – Jirkov, na kterou bezprostředně – plynule navazují. Urbánní osu obce tvoří vodní tok Hačka v umělém – napřímeném korytě. V důsledku výstavby dálnice D7 je obec prakticky uzavřena a takto uzavřený prostor bude dříve či později vyplněn zástavbou. Přes dálnici probíhá naplno povrchová těžba hnědého uhlí. O přímém přechodu do krajiny a případném řešení tak není řeč. Lokální dominantou obce je úchvatný opevněný kotel sv. Bartoloměje včetně zachovaného vodního příkopu.

Napojení sídla na zemědělskou půdu je minoritní a – viz poznámka výše – zanikne.

### Návrhy a doporučení

Po ukončení těžby bude (přes dálnici) obec napojena na rekultivovaný prostor dnešního lom s přímým přístupem k budoucímu jezeru Libouš. Stojí za úvahu načíst finální řešení a propojit – napojit obec na tento prostor. Vytvořit za tímto účelem územní rezervu, popř. zapojit do řešení slepou bývalou komunikaci, případně plochy dnešních zahrádkových kolonií.

Cílovou kvalitou území je urbanizace obce s využitím celého volného západního segmentu mezi zastavěným územím a dálnicí D7, resp. železnicí 120 Březno – Chomutov. Zástavba je v tomto prostoru zcela přirozená, odpovídá veřejné vybavenosti obce i potenciálu (poptávce) městské aglomerace po nízkopodlažním bydlení. Rozvoj obce de ÚSK jednoznačně převyšuje ložiskovou ochranu.

## Vodní režim krajiny, retence vody v území, hrožení povodněmi

### Charakteristika sídla vůči krajině

Území obce je rozděleno na sebe nenavazujícími katastry – k.ú. Spořice a k.ú. Krbice. Katastr Spořic je využíván jako povrchový důl a není dále řešen územní studií. V k.ú. Spořice se nachází centrum obce, kterým protéká vodní tok Hačka. V zástavbě se do vodního toku Hačka vlévá vodní tok Hutná II. Na vodním toku Hačka byla stanovena záplavová území, ze kterého vyplynulo, že zástavba obce je ohrožena pouze lokálně až při průtoku  $Q_{100}$ .

### Návrhy a doporučení

Vzhledem k charakteru zástavby, využití území, vyhodnocení potenciálních rizik ohrožení zástavby nejsou územní studií navrhována žádná opatření. Pouze je vymezen rizikový úsek vodního toku **OZR-05**, kde je rozlivem při průtoku  $Q_{100}$  ohroženo několik nemovitostí. Tento negativní stav doporučujeme řešit se správce toku, případně zadat zpracování podrobnějšího posouzení možných úprav koryta toku nebo objektů na toku.

## Ohrožení erozí

### Charakteristika sídla vůči krajině

Území obce je převážně zastavěné, zatravněné nebo tvořené povrchovým lomem, erozní ohrožení na blocích orné půdy je mírné až zanedbatelné, potenciálně mírně ohrožené bloky v jižní části nad lomem jsou aktuálně v režimu úhoru. Nebyly identifikovány potenciálně erozně ohrožené DSO. Území není ohroženo větrnou erozí.

### Návrhy a doporučení

V obci byly v roce 2011 ukončeny KoPÚ. V rámci erozní části ÚSK je navrženo pouze dodržování mírnějších PPOm na dvou blocích na S a třech blocích na J nad lomem (aktuálně úhor).

Eroze: 0/0

## Využití krajiny

Obec uzavřena v urbanizovaném prostoru s možností prodloužení údolní nivy Hačky pod dálničním viaduktem až k přírodním plochám Černovic. V opačném – jižním okraji existující návaznost na lužní les v údolní nivě Hačky, nutno však překonat bariéru dálničního přivaděče.

Hačka prochází obcí v umělém korytě.

Obec v kontaktu s plochami povrchové těžby na východní hranici svého území s potenciálem zapojení původní a nové krajiny po rekultivacích.

Hodní tok Hačka v nepůvodním režimu.

Významná sukcese bývalých zemědělských ploch v okolí obce.

### Návrhy a doporučení

Zachovat potenciál napojení původní a rekultivované krajiny.

Sukcese zemědělské půdy je přijatelná

Očekáváme obnovení vodního režimu Hačky v původním rozsahu

### Územní systém ekologické stability:

Akceptován ve stávajícím rozsahu ÚAP.

### Návrhy a doporučení

Bez návrhů a doporučení.

## Strupčice

Krajinný okrsek:

Sídla:

Katastrální území:

KO 018	Pánevní hřbet Východ
KO 019	Povrchová těžba Východ

### Urbanizace sídla, krajina

#### Charakteristika sídla vůči krajině

##### Okořín



Velkoryse založené zemědělské sídlo s nadčasovým návesním prostorem, umístěné v závěru široké a mělké nivy Srpiny, která zde (blízko) pramení. Sídlo je bez stavebních dominant.

Původní napojení zemědělských statků na plužinu není zřetelné, lze je však do výrazné míry obnovit. Do krajiny vychází nebývalý počet původních polních cest, některé úseky s dodnes zachovanými xxx letými hrušněmi.

Severně od Okořína je areál dnes již nefunkčního hlubinného dolu Nová Běta.

##### Strupčice



Silně urbanizovaná obec s velkorysou návší, jedinečným prostupem Srpiny, lokální dominantou kostela sv. Václava. Novotvary jsou na okrajích sídla: sportovně rekreační areál na východ, zemědělský areál na jihu a nová plošná zástavba stoupající po mírné jižní stráni na roveň zaniklé železniční tratě. Za touto bariérou je již povrchový lom Vršany.

Napojení sídla na plužinu je ztraceno a nejde obnovit.

## Hošnice



Typické, jednoznačně založené sídlo opatřené ze severní a východní strany silničním obchvatem, na východní straně ještě před tím zemědělským areálem. Sídlo je bez urbánních dominant se zachovanými zbytky humen.

Plužinu tak lze obnovit a připojit pouze na západní a jižní straně, ale i to je postačující.

## Sušany



Charakteristické zemědělské sídlo v původní uspořádání okrouhlice, jejíž výhodní část byla rozšířena na dnešní noblesní náves.

Sídlo je umístěno pod prameništěm Sušanského potoka - ten vytváří urbánní osu a zapojuje sídlo do krajiny. Původní silnice je nahrazena silničním obchvatem, který tak na severní straně znemožňuje obnovu – připojení plužny, důležitý je však potenciál obnovy tohoto vztahu ve zbývajících okrajích obce. Naštěstí v přiměřeném odstupu od Sušan je zemědělský areál. Zástavba stuopá po mírném severním svahu, zde umístěný kostel sv. Marka je krajinnou dominantou.

## Návrhy a doporučení

Po ukončení hlubinné těžby nemají nadzemní objekty dolu Nová Běta opodstatnění a měly by být odstraněny ve prospěch původní konfigurace krajiny.

Pro rozvoj Okořina doporučujeme JZ segment = mimo krajinný horizont a mimo údolní novu Srpiny.

Další plošný rozvoj Strupčic je logický. Doporučujeme však ochránit od západu přicházející údolní nivu a vhodným způsobem přejít zástavbou do krajiny. Severní hranici zástavby konfrontovat s budoucí rekultivací lomu Vršany ta, aby zde bylo možno vytvořit přirozený nástup obce.

Hošnice si zasluhuje eliminaci zemědělského areálu sídelní zelení.

K Sušanům nemáme žádná doporučení.

## **Vodní režim krajiny, retence vody v území, hrožení povodněmi**

### **Charakteristika sídla vůči krajině**

Územím obce Strupčice protéká několik vodních toků, přičemž v minulosti byla provedena směrová úprava trasy vodního toku Srpina. Do Srpiny se pod zástavou Okořín vlévá vodní tok PBP Srpiny od Pesvic (IDVT 10284138). Na vodním toku Srpina jsou stanovena záplavová území, ze kterého vyplynulo, že zástavba obce není ohrožena rozlivem vod ani při průtoku  $Q_{100}$ .

Z pohledu ohrožení zástavby povrchovým odtokem byly v území identifikovány dráhy odtoku vod, které mohou ohrozit stávající zástavbu nebo nové zastavitelné území v místní části Okořín. V Okoříně byly identifikovány celkem 3 problémové lokality. Dvě lokality se nacházejí západně od zástavby a zdrojovým povodím jsou zorněné pozemky nacházející se nad zástavbou. Další lokalita se nachází severním směrem od centra zástavby, kde je zdrojové povodí nad zástavbou tvořeno také zorněnými pozemky.

### **Návrhy a doporučení**

#### **Doporučení k rozvoji výstavby**

**OZO-07 a OZO-08** – vymezena hranice a naznačený směr zrychleného povrchového odtoku z plochy povodí na zastavitelné a zastavěné území. V ploše povodí nad zástavbou doporučujeme realizovat biotechnická opatření, která zpomalí, případně usměrní odtok vod z povodí

**OZO-08** – zrychleného odtoku vod z plochy povodí směrem k zástavbě, na této ploše doporučeno realizovat biotechnická opatření

**OZO-09** – naznačený směr zrychleného odtoku vod z plochy povodí směrem k zástavbě, na této ploše doporučeno realizovat biotechnická opatření

**OZO-10** – naznačený směr zrychleného odtoku vod z plochy povodí směrem k zástavbě, na této ploše doporučeno realizovat biotechnická opatření

#### **Protipovodňová ochrana**

**SRN-01** – návrh víceúčelové retenční nádrže na Bezejmenném toku (IDVT 11000210) nad zástavbou Sušan.

Na tocích není navrhována, v ploše povodí řešeno pomocí návrhu biotechnických opatření – viz předchozí bod.

#### **Vymezení potenciálních lokalit pro umístění vodních ploch**

Nejsou vymezeny.

#### **Revitalizace vodních toků a niv**

**REVT-01** – návrh revitalizace vymezeného úseku vodního toku v polní trati nad zástavbou místní části Šušany.

## **Ohrožení erozí**

### **Charakteristika sídla vůči krajině**

Erozní ohrožení plošnou vodní erozí je v obci spíše zanedbatelné, lokálně (okolí zástavby Hošnice, nad tokem k Sušanům) byly identifikovány až silně erozně ohrožené plochy, v okolí Strupčic je řada bloků mírně zvlněných a erozně ohrožených. Byly identifikovány 3 nevýrazné potenciálně erozně ohrožené DSO v jižní části území (jedna zaústěná do zástavby Sušan), dalších 6 v severní části, tři zaústěné do zástavby Okořína.

Podle půdně-klimatických vlastností se v obci nacházejí půdy mírně ohrožené (J) a půdy bez ohrožení (S) větrnou erozí. V jižním cípu chybějí výsadby zcela, v severní části se vyskytují podél vodních toků a cest, avšak nemají parametry větrolamů.

### **Návrhy a doporučení**

---

Projednávaný ÚP navrhuje doplnění sítě ÚSES především v J části území. V rámci erozní části ÚSK na výrazněji er. ohr. blocích nad zástavbou Sušan a Strupčic s četnými DSO aplikace přísnějších opatření s vyloučením širokořádkových plodin z osevu (PPOv), na mírně er. ohr. DPB ve střední a jižní části území aplikace mírnějších půdoochranných opatření PPOm. Na rozsáhlých nečleněných blocích s DSO na SZ a J umístění opatření členících bloky a zpomalujících odtok, např. průlehů, mezí, (travnatých) polních cest, větrolamů nebo alespoň travnatých pásů. Doplnit prvky ÚSES a výsadby kolem toků na jihu.

Proti větrné erozi doplnit v souladu s ÚP výsadby v J cípu území, doplnit izolační zeleň kolem zástavby. Doplnujícím a účinným opatřením proti větrné erozi je výsev meziplodin, ponechávání stniště a posklizňových zbytků na erozně ohrožených půdách z důvodu ochrany svrchní vrstvy půdy, pásové střídání plodin.

Kolem vodotečí navrhujeme zachovat alespoň 5m pás neobdělávané půdy (zatravnění).

Specifikace jednotlivých typů opatření, stejně jako obecné zásady hospodaření šetrného k půdě a znečišťování vodních toků a nádrží, se nacházejí v hlavní zprávě, návrhy ve výkresech.

Eroze: 1/1

### **Využití krajiny**

Jednoznačně zemědělská krajina široké údolní nivy Srpiny. Krajina v severní části ovlivněná povrchovou těžbou, východně od Strupčic zalesněná výsypka.

Bezlesý charakter krajiny její cílovou krajinou, sukcesu zemědělské půdy lze přijmout v lužním prostoru Srpiny před Strupčicemi.

V severní části – nad Okořínem nadzemní stavby a areál bývalého hlubinného dolu.

Zachovány polní cesty včetně unikátních 100 letých hrušní.

### **Návrhy a doporučení**

---

Akceptovat přírodní charakter Srpiny před Strupčicemi.

Pokusit se zapojit umělý útvar výsypky do krajiny.

Zásahy do zemědělské půdy výhradně v rozsahu protierozních opatření, popř. ve smyslu eliminace kontrastu zemědělských staveb v krajině.

Akceptovat sukcesní procesy.

Akceptovat, doplnit a rozvinout charakteristické áleje.

### **Územní systém ekologické stability:**

---

ÚSES částečně korigován vypuštěnými segmenty LSES.

### **Návrhy a doporučení**

---

Úprava ÚSES podle návrhu ÚSK.

## Údlice

KO 013	Městská aglomerace jih
KO 017	Údolí Chomutovky
KO 018	Pánevní hřbet Východ

Krajinný okrsek:

Sídla:

Katastrální území:

Údlice, Přečaply

Údlice, Přečaply

### Urbanizace sídla, krajina

#### Charakteristika sídla vůči krajině

##### Údlice

Rozvinutá sídelní struktura městského typu, napojená a vytvářející s městem Chomutovem, Jirkovem a dalšími napojenými obcemi polyurbanizované území. Urnánní osou je řeka Chomutovka, která rozděluje obec, přičemž původní sídlo - dnec jeho centrální část - a jeho urbánní hodnoty jsou na levobřežní části a to včetně lokálních dominant – kostel Povýšení sv. Kříže.

Obec se rozvíjí prostřednictvím lokální uliční sítě celkem ve 3 lokalitách, v praxi to znamená, že původní vazba (jinak bohatých) zemědělských statků je nevratně poškozena.

Na území obce evykytují významné zahrádkové osady obyvatel regionu, v případě jejich police na úpatí Údlického Doubí zcela nevhodně.

V severní části obce probíhá těžba štěrkopísků.

Přechod do krajiny je sledován v policích, které jsou pro stabilitu krajiny rozhodující, tedy (především) rozvojové plochy v údolní nivě Chomutovky – zde nejsou evdovány zásadní střety.

##### Přečaply



Původní lánová ves na urbánní ose sídel údolí Chomutovky, jižní okraj (naštěstí) na hraně záplavového území Chomutovky = nadále přirozený přechod do krajiny přes záhumení prostor. Chomutovka je narušena v jižní části obce přílehlou zástavbou, která v případě jižního stavení zcela nepochybně přesahuje povolený rozsah užívání stavby.

Krajinnou a sídelní dominantou je návrší s kostelem sv. Matouše, původní hradiště, přičemž patu návrší uzavírá původní zástavba a navazující archeologické na letiště. Přechod do krajiny je zde nerušený.

V meziprostoru Údlice – Přečaply se nachází významný areál bývalého zámku, dnes areál výrobní areál, bez připomínek

#### Návrhy a doporučení

Neumísťovat stavby v údolní nivě Chomutovky a to ani ve úrovni Q100, v údolní nivě zkrátka vůbec. Vůči otevřené krajině – meziprostoru Údlice – Droužkovice vymezit cílovou úroveň zástavby a z vnější strany založit krajinnou či sídelní zeleň tak, vytvořila s doprovodnou zelení Chomutovky a přírodními plochami Pražských polí kompaktní přírodní obraz.

V Přečaplech cíleně uvolnit údolní nivu a nechat zde výhradně původní stavení.

## **Vodní režim krajiny, retence vody v území, hrožení povodněmi**

### **Charakteristika sídla vůči krajině**

Zastavěným území obce Údlice protéká vodní tok Chomutovka do které se pod zástavbou vlévá pravobřežní přítok PBP – Chomutovky (IDVT 10235689). Pro vodní tok Chomutovka jsou stanovena záplavová území, ze kterého vyplynulo, že zástavba je ohrožena rozlivem vod od průtoku  $Q_{20}$ . Nejvíce je ohrožena zástavba na pravém břehu, které je téměř celá zatopena. V místní části Přečaply jsou rozlivem vod z Chomutovky ohroženy nemovitosti na obou březích v úseku před silničním mostem. ÚP respektuje potenciální riziko rozlivu vod a v záplavovém území nevymezuje žádné nové zastavitelné plochy.

Z pohledu ohrožení zástavby povrchovým odtokem byly v území identifikovány dráhy odtoku vody, které mohou ohrozit stávající zástavbu nebo nové zastavitelné území místní části Údlice.

### **Návrhy a doporučení**

#### **Doporučení k rozvoji výstavby**

**OZR-15** – vymezený rizikový úsek vodního toku Chomutovka v místní části Přečaply, ohrožení nemovitostí na obou březích, doporučeno řešit zadáním podrobnějšího posouzení

**OZR-16** – vymezený rizikový úsek vodního toku Chomutovka v zástavbě Údlice, ohrožení nemovitostí na obou březích, doporučeno zadat zpracování studie odtokových poměrů pro uvedený vodní tok a prověřit možnosti zvýšení ochrany zástavby

**OZO-11** – vymezená hranice ohroženého zastavitelného území zrychlených povrchovým odtokem vod z plochy povodí, návrhem opatření je na vymezené ploše půdních bloků realizovat biotechnická opatření, parametry těchto opatření a jejich umístění upřesnit studií odtokových poměrů

**OZO-12** - naznačený směr zrychleného odtoku vod z plochy povodí směrem k zástavbě, na této ploše doporučeno realizovat biotechnická opatření

#### **Protipovodňová ochrana**

V ploše povodí jsou navrhována v problémových lokalitách biotechnická opatření a na vodních tocích ve vymezených úsecích doporučeno zadat zpracování studie odtokových poměrů.

#### **Vymezení potenciálních lokalit pro umístění vodních ploch**

Nebyly vymezeny

#### **Revitalizace vodních toků a niv**

**REVT-14** – návrh revitalizace vymezeného úseku vodního toku Velemyšleveský potok (IDVT10233411), který protéká ve východním cípu obce Údlice

## **Ohrožení erozí**

### **Charakteristika sídla vůči krajině**

Erozní ohrožení na blocích orné půdy v obci bylo identifikováno v S a V části, převážně je mírné, na svahu v pásu V od Prachárny silné. Především v S části území byly identifikovány nevýrazné potenciálně erozně ohrožené DSO zaústěné do toku, další dvě byly identifikovány na JV. Podle půdně-klimatických vlastností se v obci nacházejí půdy mírně ohrožené a půdy bez ohrožení větrnou erozí na SV půdy silně ohrožené na JZ, území je navíc v okolí pískovny na SV otevřené s minimem výsadeb.



## **Návrhy a doporučení**

---

Návrh ÚP vymezuje plochy smíšené nezastavitelného území, které vhodně propojují přírodní prvky v krajině na SV, zároveň navrhuje doplnění ÚSES (SV a V část území, JZ hranice), který pokrývá většinu erozně ohrožených lokalit. V rámci erozní části ÚSK je navrženo zatravnění/zalesnění/realizace prvků ÚSES (viz ÚP) na silně er. ohr. plochách na S, dodržování přísnějších PPOV s vyloučením širokořádkových plodin (resp. realizace prvků ÚSES – viz ÚP) na blocích V od pískovny a dodržování mírnějších PPOm na ostatních mírně erozně ohrožených blocích v okolí pískovny a pod Prachárnou. Na DPB 2506/3 a na rozsáhlých blocích v S části území navrhujeme umístění opatření členících bloky a zpomalujících odtok, např. průlehů, mezí, (travnatých) polních cest, větrolamů nebo alespoň travnatých pásů, zachování členění různými plodinami a realizaci výsadeb kolem toku v souladu s ÚP.

V SV části území by měly být doplněny výsadby proti větrné erozi (viz ÚP) s přesahem do vedlejších obcí. Doplněním a účinným opatřením proti větrné erozi je výsev meziplodin, ponechávání strniště a posklizňových zbytků na erozně ohrožených půdách z důvodu ochrany svrchní vrstvy půdy, pásové střídání plodin. Specifikace jednotlivých typů opatření, stejně jako obecné zásady hospodaření šetrného k půdě a znečišťování vodních toků a nádrží, se nacházejí v hlavní zprávě, návrhy ve výkresech.

Eroze: 2/2

## **Využití krajiny**

Zemědělská krajina v kontaktu s údolní nivou Chomutovky, v severní části krajinná dominanta Údlické douby. Chomutovka před obcí vytváří lužní prostor. Na jižním svyhu nad Údlicemi těžba štěrkopísků.

V Přečaplech další přírodní a stavební dominanty – kostel sv. Matouše na původním hradišti. V Přečaplech nevhodná urbanizace lužního prostoru.

## **Návrhy a doporučení**

---

Zbavit výhledově Údlické douby individuální rekreace, podporovat původní polní cesty a doplnit je stromořadím. Jižní zemědělskou krajinu ponechat bezlesou v rozsahu navržených protierozních opatření. Sukcese zemědělské půdy přijatelná v přírodně blízkých útvarech.

Údolní nivu Chomutovky chránit v širokém prostoru přesahujícím vymezené Q100.

## **Územní systém ekologické stability:**

---

Zcela respektován systém ÚSES dle ÚAP.

## **Návrhy a doporučení**

---

Doplnění lokální úrovně podle ÚSK.

## Vrskmaň

Krajinný okrsek:

Sídla:

Katastrální území:

KO 018	Pánevní hřbet Východ
KO 019	Povrchová těžba Východ

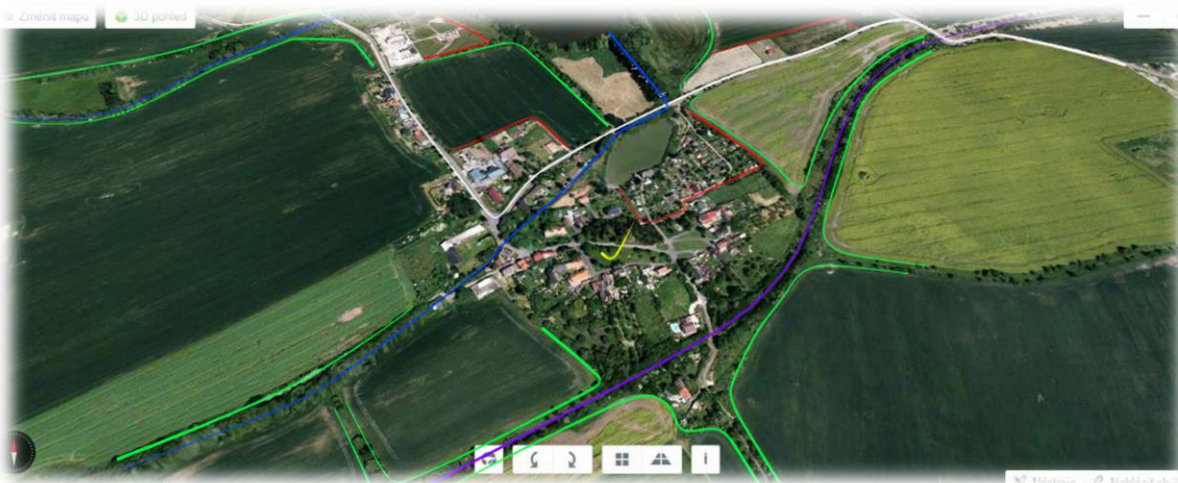
Vrskmaň, Zaječice

Nové Sedlo nad Bílinou, Kyjice, Vrskmaň

### Urbanizace sídla, krajina

#### Charakteristika sídla vůči krajině

##### Zaječice



Charakteristické zemědělské sídlo kolem centrálního velkorysého prostoru návsi, umístěné v široké údolní nivě Otvíckého potoka. Tři čtvrtiny návsi si zachovalo návaznost na krajinu (asi zaslouhou dnes zaniklé železniční trati), další urbanizace podél silniční sítě je vůči krajině přirozená.

Sídlo je bez urbánních dominant.

Dosah polyurbanizovaného území se na východní straně projevuje (pro Zaječice) zbytečnou zahrádkovou kolonií.

Domy v severní části Zaječic už nemají venkovský charakter, v dané posici je to ještě přijatelný kompromis.

##### Vrskmaň



Stávající sídelní struktura je výsledkem čtyř civilizačních skoků. Původní a dodnes čitelná návěs s chátrajícím zámekem a zemědělská stavení si zachovaly původní přechod do krajiny. Potom si železnice – a nádraží – „vytáhly“ přibližovací ulicovou zástavbu. Následuje areál zemědělské prvovýroby ve východní části obce. Výčet uzavírá hrana lomu Vršany. Přesto lze sídlo v tomto rozsahu

přijmout a s využitím stávajících přírodních ploch a odstraněním zbytečné zástavby krajiny docílit řešení cílové kvality krajiny.

Zbytečnou zástavbou pro krajinu jsou technologické areály povrchové těžby, umístěné severně od obce podél hrany povrchového lomu.

### **Návrhy a doporučení**

---

Deklarovat požadavek na odstranění technologických objektů povrchové těžby po jejím ukončení. Nadále chránit koridor bývalé železniční tratě (i se současnou cyklostezkou). Prověřit a chránit kontaktní prostor Vrskmaň – lom Vršany jako přirozený nástup do rekultivovaného prostoru.

V zaječících je vhodné ochránit navazující prostor zámku tak, aby byl vytvořen potenciál jeho obnovy ve smyslu vzniku parkové a komponované přírodní krajiny.

## **Vodní režim krajiny, retence vody v území, hrožení povodněmi**

### **Charakteristika sídla vůči krajině**

---

Územím protéká vodní tok Hutní potok I (IDVT 10101867). Na toku byla stanovena záplavová území, ze kterého bylo zjištěno, že zástavba místní části Zaječice je ohrožena rozlivem vod již při průtoku  $Q_{20}$ . Severně od zástavby Zaječice se nacházejí dvě větší vodní nádrže.

Z pohledu zrychleného povrchového odtoku ohrožující zástavbu je území hodnoceno jako méně rizikové.

### **Návrhy a doporučení**

---

#### **Doporučení k rozvoji výstavby**

**OZR-09** – vymezení rizikový úsek vodního toku Hutní potok I., rozlivem jsou ohroženy nemovitosti na obou březích, v daném úseku byl zjištěn střet nových zastavitelných ploch a záplavového území, je navrhováno tento negativní stav upravit

#### **Protipovodňová ochrana**

Není navrhována.

#### **Vymezení potenciálních lokalit pro umístění vodních ploch**

**VN-22** – z územního plánu byla převzata informace o návrhu úpravy stávající vodní nádrže (dle ÚP N1)

#### **Revitalizace vodních toků a niv**

**REVT-02** - Z plánu dílčích povodí (ID opatření OHL212052) byla převzata revitalizaci toku Bílina po Ervěnickém koridoru. Jde o vytvoření otevřeného koryta s důrazem na přírodě blízké opevnění s vhodným začleněním do krajiny včetně obslužných komunikací po obou březích. Na plánu EK je nutné provést likvidaci potrubí č. 3 a 4, potrubí č. 1 a 2 bude přemístěno pod svah silnice I/13. Součástí akce je také revitalizace Spojovacího koryta od rozdělovacího objektu PKP IV.

**REV-13** – návrh revitalizace vymezeného úseku Podkrušnohorského přivaděče IV, návrh převzatý z PDP s ID opatření OHL212050. Dle listu opatření revitalizace má spočívat v rozebrání původní konstrukce, nově opevnit dno a svahy koryta do nezbytné výšky, ohumusovat a zatravnit zbývající část, v části trasy je možno koryto řešit jako zdvojený lichoběžník

## **Ohrožení erozí**

### **Charakteristika sídla vůči krajině**

*Erozní ohrožení plošnou vodní erozí je v obci zanedbatelné, nebyly identifikovány potenciálně erozně ohrožené DSO.*

*Podle půdně-klimatických vlastností se v obci nacházejí půdy různého ohrožení větrnou erozí. Území je poměrně dobře kryté rozptýlenou a liniovou zelení.*

### **Návrhy a doporučení**

*V rámci erozní části ÚSK nejsou navržena protierozní opatření.*

## **Využití krajiny**

*Zemědělská sídla v otevřené ploché, pánevní zemědělské krajině s absencí lesních ploch. V severní části realizována významná vodní díla pro zásobování Mostecka průmyslovou vodou.*

*Původní zemědělská krajina přeměněna zčásti v důsledku povrchové těžby (lom Vršany) včetně urbanizace kontaktních ploch nadzemními technologickými objekty.*

*Zachovány polní cesty.*

*Evidována sukcese zemědělské půdy.*

### **Návrhy a doporučení**

*Naplnit protierozní opatření.*

*Akceptovat sukcese, podpořit vedení polních cest a souběžných stromořadí.*

*Respektovat a ochránit přírodní plochy Otvíckého potoka.*

*Rozhodně požadovat odstranění technologických objektů současné těžby.*

*Chránit původní dopravní koridory před urbanizací.*

### **Územní systém ekologické stability:**

*ÚSES na všech úrovních dle ÚAP akceptován.*

### **Návrhy a doporučení**

*Doplnit místní systém podle návrhu ÚSK.*

## Všehrdy

Krajinný okrsek:

Sídla:

Katastrální území:

KO 016	Pánevní hřbet Západ
KO 017	Údolí Chomutovky

Všehrdy

Všehrdy

### Urbanizace sídla, krajina

#### Charakteristika sídla vůči krajině



Izolované zemědělské sídlo s viditelnou návší, kterou příčně protékající Hačkou. Půdorys obce se historicky nezměnil, využití ano. Areál věznice a zahrádky na východní hranici obce potlačily přirozený přechod do krajiny. Kresba sídlo – plužina zanikla. Sídlo je bez urbánních dominant.

#### Návrhy a doporučení

Stojí za to ochránit vnější obrys sídla v místech původní zástavby jako potenciál obnovy jeho přirozenosti. Přírodní plochy v severní části obce řešit jako komponovanou krajinnou zeleň ve vztahu k cílové kvalitě meziprostoru Droužkovice – Údlice – Přečaply.

### Vodní režim krajiny, retenční vody v území, hrožení povodněmi

#### Charakteristika sídla vůči krajině

Zájmovým územím protéká vodní tok Hačka (IDVT 10100513). Tento tok protéká zástavbou obce od západu k východu. Na toku jsou stanovena záplavová území, ze kterého vyplynulo, že zástavba obce je ohrožena rozlivem vod již od průtoku  $Q_{20}$ . Při průtoku  $Q_{100}$  je zaplavena téměř celá zástavba.

Z pohledu zrychleného povrchového odtoku ohrožující zástavbu je území hodnoceno jako méně rizikové.

#### Návrhy a doporučení

##### Doporučení k rozvoji výstavby

**OZR REV-03** – vymezený rizikový úsek vodního toku Hačka protékající zástavbou, dle stávajícího ÚP jsou v záplavovém území navrženy nové zastavitelné plochy B11-B14, doporučujeme prověřit tento střet a navrhnout úpravu

##### Protipovodňová ochrana

Doporučeno zadat zpracování studie odtokových poměrů pro vodní tok Hačka.

## **Vymezení potenciálních lokalit pro umístění vodních ploch**

Nejsou vymezeny.

### **Revitalizace vodních toků a niv**

**REVT-03** – návrh revitalizace vymezeného úseku vodního toku Hačka, vymezený úsek začíná v k.ú. Nezabylice u silnice i/71 a končí u zástavby Všehrdy

**REVT-04** – návrh revitalizace vymezeného úseku vodního toku Hačka, vymezený úsek začíná nad zástavbou Všehrdy a končí až u zástavby Droužkovic v k.ú. Droužkovice

## **Ohrožení erozí**

### **Charakteristika sídla vůči krajině**

Na malém území obce byl identifikován jediný erozně ohrožený DPB 5702/15 Z od lesíka. K jihu odtékají dvě potenciálně erozně ohrožené DSO. Podle půdně-klimatických vlastností se v obci nacházejí půdy mírně ohrožené větrnou erozí. Zástavba je krytá od severu pobřežní vegetací, z jihu lesíkem. Jižní část území tvoří rozsáhlé bloky půdy s DSO a bez výsadeb.

### **Návrhy a doporučení**

V obci byly v roce 2011 ukončeny KoPÚ. V rámci erozní části ÚSK na výrazně er. ohr. bloku 6702/15 Z od lesíka aplikace přísnějších opatření s vyloučením širokořádkových plodin z osevu (PPOv). Na rozsáhlých nečleněných blocích s DSO na J umístění opatření členících bloky a zpomalujících odtok, např. průlehů, mezí, (travnatých) polních cest, větrolamů nebo alespoň travnatých pásů a aplikace mírnějšího PPOm. Jižně od lesíka by měly být doplněny výsadby proti větrné erozi. Doplnujícím a účinným opatřením proti větrné erozi je výsev mezplodin, ponechávání strniště a posklizňových zbytků na erozně ohrožených půdách z důvodu ochrany svrchní vrstvy půdy, pásové střídání plodin. Specifikace jednotlivých typů opatření, stejně jako obecné zásady hospodaření šetrného k půdě a znečišťování vodních toků a nádrží, se nacházejí v hlavní zprávě, návrhy ve výkresech.

Eroze: 1/1

## **Využití krajiny**

Ryze zemědělská krajina s kresbou přírodních ploch doprovodné zeleně údolních niv Chomutovky a Hačky. V jižní části obce přírodní útvary na hraně údolní nivy. Zjištěna sukcese zemědělské půdy vytvářející potřebný detail krajiny.

Zemědělské komunikace jsou nepůvodní.

### **Návrhy a doporučení**

Přírodní plochy v severní části obce doplnit o krajinou zeleň. Přijmout sukcesí zemědělské půdy jako přirozený nástroj fragmentace svahů údolní nivy. Podpořit a obnovit stromořadí, uplatnit další protierozní opatření.

### **Územní systém ekologické stability:**

ÚSES akceptován v rozsahu ÚAP.

### **Návrhy a doporučení**

Doplnit LSES podle návrhu ÚSK.

## Všestudy

Krajinný okrsek:	KO 016	Pánevní hřbet Západ
	KO 017	Údolí Chomutovky
Sídla:	Všestudy	
Katastrální území:	Všestudy	

### Urbanizace sídla, krajina

#### Charakteristika sídla vůči krajině



Lánová ves na odlesněném krajinném horizontu s unikátními fragmenty původního přechodu sídel do krajiny (západní část obce). Jižní část obce znehodnocena novou zástavbou, přechod do krajiny lze přijmout resp. eliminovat. Částečně zachovaná kresba plužiny.

Lokální sídelní dominantou je zřícenina kostela sv. Michala.

Na jih od obce nevratně poškozený fragment velkostatku, dnes s navazujícími výrobními plochami.

#### Návrhy a doporučení

Zachovat cenné vazby zemědělského sídla na západní části obce, eliminovat přechod výrobních ploch zásadní a výraznou krajinnou zelení, zcela prověřit východní hranu obce tak, aby hřbitov, rybník, začínající údolní niva, navazující přírodní plochy a ochranná zeleň výrobních ploch vytvořila homogenní přechod sídla do krajiny. Do této soustavy zapojit jak kostel sv. Michala, tak navazující náves.

### Vodní režim krajiny, retence vody v území, hrožení povodněmi

#### Charakteristika sídla vůči krajině

V severní části katastru protéká polní tratí vodní tok Hošnický potok, na kterém probíhá postupná samovolná renaturace. Nad zástavbou pramení vodní tok PBP Hošnického p. od Všestud (IDVT 10226261), která následně protéká zástavbou Všestud. Pod zástavbou se na toku nachází jedna průtočná vodní nádrž. Niže pod nádrží se nachází boční nádrž s havarijním technickým stavem. Další dva vodní toky, protékají v jižní části katastru. Jedná se o bezejmenný vodní tok IDVT 11000210 a Velemyšleveský potok.

Z pohledu zrychleného povrchového odtoku ohrožující zástavbu je území hodnoceno jako méně rizikové.

#### Návrhy a doporučení

##### Doporučení k rozvoji výstavby

Není navrhováno žádné doporučení.

### **Protipovodňová ochrana**

Není navrhována.

### **Vymezení potenciálních lokalit pro umístění vodních ploch**

Nejsou vymezeny. Doporučuje se realizovat rekonstrukci boční nádrže pod zástavbou.

### **Revitalizace vodních toků a niv**

**REVT-01** – návrh revitalizace vymezeného úseku Bezejmenného vodního toku IDVT 11000210

**REVT-11** – z územního plánu byl převzat návrh revitalizace vymezeného úseku vodního toku PBP Hošnického p. od Všestud (IDVT 10226261) včetně obnovy břehové zeleně

**REVT-14** – návrh revitalizace zatrubněné části vymezeného úseku vodního toku Velemyšleveský potok (IDVT 10233411).

## **Ohrožení erozí**

### **Charakteristika sídla vůči krajině**

Erozní ohrožení plošnou vodní erozí je v obci zanedbatelné s výjimkou svahu nad silnicí východně od Všestud, kde bylo vypočteno silné ohrožení na svahu kolem 15 %. V J části území byly identifikovány dvě nevýrazné potenciálně erozně ohrožené DSO zaústěné do toku mimo obec.

Podle půdně-klimatických vlastností se v obci nacházejí půdy mírně ohrožené a neohrožené větrnou erozí. V celé obci je minimum výsadeb, zeleň tvoří prakticky pouze doprovodná vegetace kolem toků a vodních ploch.

### **Návrhy a doporučení**

V obci jsou rozpracované KoPÚ. ÚP nenavrhuje konkrétní protierozní opatření. V rámci erozní části ÚSK na výrazně er. ohr. bloku 0301/8 nad silnicí aplikace přísnějších opatření s vyloučením širokořádkových plodin z osevu (PPOv). Na rozsáhlých nečleněných blocích s DSO na J umístění opatření členících bloky a zpomalujících odtok, např. průlehů, mezí, (travnatých) polních cest, větrolamů nebo alespoň travnatých pásů. Realizovat prvky ÚSES a výsadby kolem toků dle ÚP.

Proti větrné erozi doplnit v souladu s ÚP (KoPÚ) výsadby v J části území. Doplnujícím a účinným opatřením proti větrné erozi je výsev meziplodin, ponechávání strniště a posklizňových zbytků na erozně ohrožených půdách z důvodu ochrany svrchní vrstvy půdy, pásové střídání plodin. Kolem vodotečí navrhujeme zachovat alespoň 5m pás neobdělávané půdy (zatravnění).

Specifikace jednotlivých typů opatření, stejně jako obecné zásady hospodaření šetrného k půdě a znečišťování vodních toků a nádrží, se nacházejí v hlavní zprávě, návrhy ve výkresech.

Eroze: 0/1

## **Využití krajiny**

Zcela rozvinutá zemědělská krajina na krajinném horizontu. Původní plužina nezachována.

### **Návrhy a doporučení**

Pouze v rozsahu navržených protierozních opatření. Podpora a rozvoj liniové zeleně

### **Územní systém ekologické stability:**

ÚSES akceptován v rozsahu ÚAP.

### **Návrhy a doporučení**

Bez připomínek.



## Výsluní

KO 01	Náhorní plošina Výsluní
KO 03	Rašeliniště
KO 05	Místo

Krajinný okrsek:

Sídla:

Katastrální území:

Výsluní, Kýšovice, Soběstice, Třebíška, Úbočí, Volyně

Soběstice u Výsluní, Třebíška, Úbočí u Výsluní, Volyně u Výsluní, Výsluní

## Urbanizace sídla, krajina

### Charakteristika sídla vůči krajině

#### Volyně



Jednoznačně zachovaná zástavba v závěru údolní nivy pravobřežního přítoku Třebíšského potoka s lokální dominantou kostela sv. Petra a Pavla. Původní zeleň humen dosud čitelná a zastoupená náletovými dřevinami. Cenné fragmenty navazující plužiny s potenciálem jejich úplné obnovy. Patrné proluky původní zástavby.

#### Třebíška



Fragment původního sídla umístěného v závěru údolní nivy levobřežního přítoku Třebíšského potoka. Původní zemědělské sídlo na 2 výškových terasách. Dnes rekreační využití, většina původních stavení zanikla, zahrady se přeměnily spontánní zelení, která je tak vůči krajině dominantní.

Sídle je bez stavebních dominant, návaznost plužiny není v krajině znatelná. Významná sukcese původně zemědělských ploch v ploše navazující na JV okraj sídla.

## Výsluní



Charismatické horní město se zachovanou kolmou uliční sítí okolo velkorysého centrálního prostoru. Vnější obrys dodnes zachován, postupná urbanizace podél cesty k nádraží je logická a nemění výraz města v krajině.

Jednoznačnou krajinou a sídelní dominantou je kostel sv. Václava.

Areál zemědělské prvovýroby umístěn v dostatečné distanci od sídla, atakuje však hodnotu krajinného horizontu. Další objektu v krajině, sloužící její správě a využití (včetně m.č. Kýšovice) jsou akceptovatelné.

## Celná



Sídlo umístěné nad hluboko zaříznutým údolím Pruněřovského potoka. Zástavba – dnes rekreační v linii podél lesního masivu není v krajině viditelná, eliminuje však přirozený rozvoj předlesových přírodních ploch.

V údolí Pruněřovského potoka původní mlýn, dnes komerční objekt s navazující skupinou rekreačních chat.

## Soběstice



*Jedineční sídelní struktura okrouhlice napojená na závěr údolní nivy Výslunského potoka se zachovanými fragmenty původní plužiny,*

*Sídlo bez stavebních dominant, původní humna nahrazena spontánními přírodními plochami. Původní cenná kompozice staveb zcela a nevratně zničena rekreačními chatami.*

### **Návrhy a doporučení**

---

*Ochránit městskou sídelní strukturu v založené kompozici horního města. Nový rozvoj pustit severně tak, aby původní sídelní struktura, viditelná z odlesněných ploch, silnice a protilehlého úbočí Pruněrovského potoka zůstaly zachovány.*

*Limitovat posici zemědělského statku krajinnou zelení.*

*Zcela citlivě přijmout původní cestní síť, ale ponechat kontrast města a navazujících travních ploch.*

*V Celné přijmout stávající rekreační objekty se zásadní výhradou dalšího rozvoje. Přijmout opatření vůči riziku znečištění Pruněrovského potoka. Rekreační objekty v údolní nivě zde nemají opodstatnění.*

*V Soběticích zastavit divokou urbanizaci rekreačními chatami.*

*Třebíšku ponechat bez další urbanizace.*

*Volyni dostavět v posicích původních sídel.*

*V Soběticích, Třebíšce i ve Volyni vymezit posice původních zemědělských staveb a vymezit jejich vztah k plužině. Tu jednak obnovit a současně zabránit, aby sukcese zemědělské půdy liniovou zeleň kamenic spojovala.*

## **Vodní režim krajiny, retence vody v území, hrožení povodněmi**

### **Charakteristika sídla vůči krajině**

---

*Severně od zástavby Výsluní se nachází poměrně hustá síť drobných vodních toků, která odvodňuje zalesněnou část území. Na tocích se nachází několik vodních nádrží. Zástavbou obce Výsluní protéká Výslunský potok (IDVT 10237811), který se vlévá do Pruněrovského potoka jihovýchodně od zástavby. Tok pro zástavbu nepředstavuje významnější riziko. Zástavba v ostatních místních částech není ohrožena rozlívem vod z vodních toků.*

*Z pohledu zrychleného povrchového odtoku ohrožující zástavbu je území hodnoceno jako méně rizikové.*

### **Návrhy a doporučení**

---

#### **Doporučení k rozvoji výstavby**

*Není navrhována žádné doporučení*

#### **Protipovodňová ochrana**

*Není navrhována.*

#### **Vymezení potenciálních lokalit pro umístění vodních ploch**

**VN-23** – z územního plánu byl převzat návrh průtočné vodní nádrže na vodním toku Pruněrovský potok (dle ÚP V2), návrh byl upraven dle morfologie terénu, realizaci návrhu doporučujeme zvážit vzhledem k přírodnímu charakteru vodního toku

**VN-24** – z územního plánu byl převzat návrh průtočné vodní nádrže na vodním toku Pruněrovský potok s funkcí retenční (dle ÚP V2), návrh byl upraven dle morfologie terénu

**VN-25** – z územního plánu byl převzat návrh vodní nádrže na vodním toku Výslunský potok s retenční funkcí (dle ÚP K11), návrh byl převzat pouze bodově, doporučuje se návrh podrobněji posoudit z důvodu nepříliš vhodných morfologických podmínek

**VN-26** – z územního plánu byl převzat návrh vodní nádrže (dle ÚP V3)

**VN-27** – z územního plánu byl převzat návrh vodní nádrže (dle ÚP V8), primární funkce požární nádrž

**VN-28** – z územního plánu byl převzat návrh vodní nádrže (dle ÚP V7), primární funkce požární nádrž

#### **Revitalizace vodních toků a niv**

Není navrhováno.

### **Ohrožení erozí**

#### **Charakteristika sídla vůči krajině**

Území obce je na severu zalesněné, na jihu zatravněné, erozní ohrožení plošnou vodní erozí je v obci zanedbatelné, nebyly identifikovány potenciálně erozně ohrožené DSO.

#### **Návrhy a doporučení**

V rámci erozní části ÚSK nejsou navržena protierozní opatření.

Eroze: 0/0

### **Využití krajiny**

Horská krajina krušnohorských lesů a monumentálních zatravněných ploch. Určujícím přírodním útvarem je hluboké údolí Pruněrovského potoka, v závěru jeho bočních údolí jsou umístěna sídla Sobětice, Třebíška a Volyně.

Monumentální výraz krajiny doplňuje monument kostela sv. Václava.

Z řešeného území jsou atraktivní průhledy do pánevní krajiny a do vnitrozemí.

#### **Návrhy a doporučení**

Zachovat monumentální poměr Výsluní vůči otevřené i zalesněné krajině.

Eliminovat další objekty v krajině při silnici II/223 sídelní či krajinnou zelení.

Akceptovat, popřípadě obnovit původní napojení plužiny na místní části Sobětice, Třebíška a Volyně a současně tuto kresbu krajiny ochránit před sukcesí mezilehlé zemědělské půdy.

Odmítnout jakékoli další objekty individuální rekreace v údolní nivě Pruněrovského potoka.

#### **Územní systém ekologické stability:**

Nadmístní systém ÚSES akceptován, lokální úroveň korigována vypuštěním mezofilních biokoridorů dle ÚAP a jejich vedení nových trasách

#### **Návrhy a doporučení**

Zpracovat lokální systém dle návrhu ÚSK.

## Vysoká Pec

KO 08	Krušnohorský masiv
KO 014	Městská aglomerace - východ
KO 018	Pánevní hřbet Východ
KO 019	Povrchová těžba Východ

Krajinný okrsek:

Sídla:

Katastrální území:  
Pec

Vysoká Pec, Drmaly, Pyšná

Drmaly, Kundratice u Chomutova, Podhůří u Vysoké Pece, Pyšná, Vysoká

## Urbanizace sídla, krajina

### Charakteristika sídla vůči krajině

#### Pyšná



Původní horská obec v závěru údolní nivy levobřežního přítoku Lužce. Sídlo bez urbánních dominant. Dochovaná struktura původních stavení a navazující plužiny, vytvářející jednotlivé terasy vykloučené zemědělské půdy. Dodnes jsou tyto kamenice pro charakter sídla rozhodující.

Nad obcí je regionální rekreační (lyžařský) areál včetně nezbytných provozních a komerčních objektů. Původní sídlo je zde doplněno novými RD až na hranu lesa.

Mezi jednotlivé terasy vloženy v severní i jižní části rekreační objekty, rozsah je však mezní. Západně od obce prochází VVTL plynovod, jeho zásah do krajiny je fatální.

#### Drmaly



Drmaly a sousedící Vysoká Pec jsou urbanizovaným územím, prakticky napojeným na polyurbanizované území Chomutov – Jirkov. Fragment původních jádrových ploch je čitelný, navazující

zástavba však vytvořila uliční síť obytných a rekreačních staveb, takže obnova sídla krajina v původním významu nemá žádný smysl.

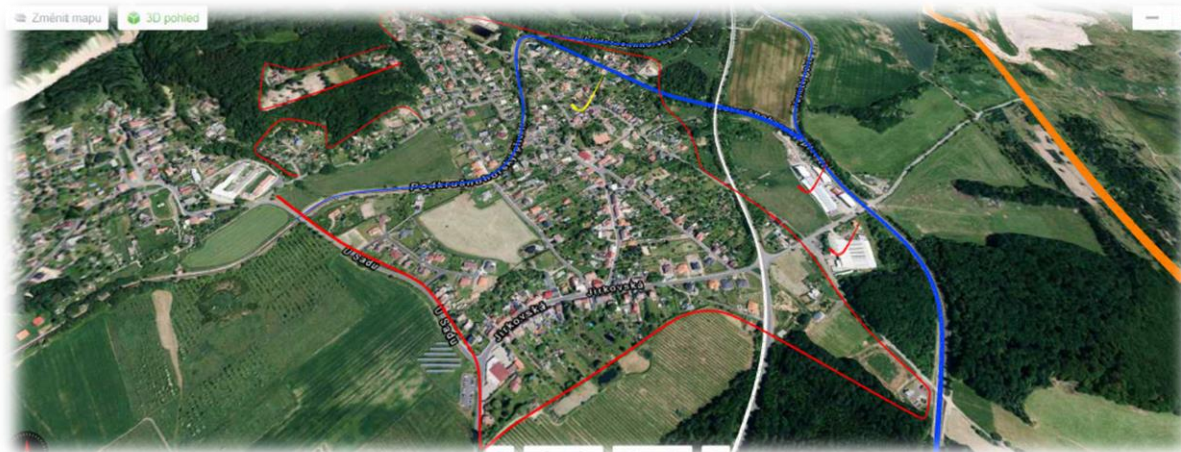
*Sídlo bez stavebních dominant.*

*V údolnici Lužce výrazný areál lesní školky, který eliminuje přirozenou údolní nivu a její doprovodné travní porosty, jak jsou vidět výše proti toku v krajině.*

*Propojení Drmaly – Vysoká Pec přes vystupující lesní masiv je na hranici přijatelného a rekreační objekty na JV okraji lesa nemají řádné opodstatnění vůči cílové kvalitě krajiny.*

*Jižní a naštěstí nepřekročitelnou hranici urbanizace Drmal je Podkrušnohorský přívaděč.*

### Vysoká Pec



*Dnes v podstatě polyurbanizované území ulicové zástavby s residenčním významem městského typu.*

*Dominantou obce je bývalá těžní věž – dnes areál obecního úřadu, od jeho pozice lze odvodit jádrové plochy obce. Vnitřní struktura místních komunikací nemá čitelnost ani hierarchii. Zástavba prakticky vyplňuje možné: okraje lesa svahů Krušných hor a linii původní silnice Jirkov – Litvínov. Ta je pomyslnou i mentální hranicí obytné části obce a komerčních objektů. Další – již finální barierou obce a pánevní krajiny je přeložka Vesnického potoka a navazující umělý kanál napojující Podkrušnohorský přívaděč na soustavu vodních ploch Újezd včetně nového objevení se Bíliny.*

*Na východní okraj obce navazuje (již) rekultivovaná část lomu ČSA.*

*V krajině je patrný fragment původní železnice Jirkov – Horní Jiřetín.*

*Přechod do zemědělské krajiny neexistuje. Hodnotou jsou sady jako projev tradiční zemědělské produkce, avšak v expansní, neprůchodné a intenzivní formě.*

### Návrhy a doporučení

*Vůči krajině prakticky žádné. Vřele doporučujeme deklarovat problematické umístění rekreačních objektů na spojovacím prostoru Drmaly – Vysoká Pec.*

## Vodní režim krajiny, retence vody v území, hrožení povodněmi

### Charakteristika sídla vůči krajině

*Zájmovým územím protéká několik vodních toků, které pramení v lesní hornaté oblasti severně od hranice katastrálního území. Jedná se o vodní toky Lužec (IDVT 10100709), který protéká podél západní hranice, vodní tok Kunderatický potok, který protéká středem území a vodní tok Vesnický potok (IDVT 10102691), který protéká podél východní hranice a ve střední části katastru se stáčí směrem k zástavbě. Vodní toky na území obce byly významně ovlivněny důlní činností, čímž došlo k usměrnění jejich tras. Středem území vede Přívaděč Ohře-Bílina, která zachytává všechny vody ze severní části katastru. Na přívaděči jsou vybudována spojovací koryta a vody jsou následně staženy do vodního toku Bílina, který protéká jižně od hranice území.*

*Z hlediska ohrožení zástavby rozlivem vod z vodních toků nebo zrychleným odtokem vod z plochy povodí bylo území vyhodnoceno jako méně rizikové.*

## **Návrhy a doporučení**

---

### **Doporučení k rozvoji výstavby**

Není navrhováno žádné doporučení.

### **Protipovodňová ochrana**

Není navrhována

### **Vymezení potenciálních lokalit pro umístění vodních ploch**

Nejsou vymezeny.

### **Revitalizace vodních toků a niv**

**REV-13** – návrh revitalizace vymezeného úseku Podkrušnohorského přivaděče IV, návrh převzatý z PDP s ID opatření OHL212050. Dle listu opatření revitalizace má spočívat v rozebrání původní konstrukce, nově opevnit dno a svahy koryta do nezbytné výšky, ohumusovat a zatravnit zbývající část, v části trasy je možno koryto řešit jako zdvojený lichoběžník

## **Ohrožení erozí**

### **Charakteristika sídla vůči krajině**

---

Území obce je tvořeno převážně lesy, zástavbou a povrchovým lomem. V ploché jižní části území se nacházejí travní porosty a sady. Erozní ohrožení na několika blocích orné půdy a v sadech je zanedbatelné, pouze na bloku s DSO 2501/4 nad lomem na V je mírné až silné. Území není ohroženo větrnou erozí.

## **Návrhy a doporučení**

---

V rámci erozní části ÚSK je navrženo pouze dodržování přísnějších PPOv s vyloučením širokořádkových plodin na DPB 2501/4. Specifikace jednotlivých typů opatření, stejně jako obecné zásady hospodaření šetrného k půdě a znečišťování vodních toků a nádrží, se nacházejí v hlavní zprávě, návrhy ve výkresech.

Eroze: 0/0

## **Využití krajiny**

Spojitě území Vysoká Pec – Drmaly navazuje na patu zalesnění Krušných hor a vyplňuje mezilehlý prostor na úroveň přeložky Vesnického potoka + Podkrušnohorského přivaděče., Dále do pánevní krajiny navazuje území ukončené povrchové těžby s ukončenými rekultivacemi.

Lesní plochy jsou zčásti exponovány přiléhající zástavbou, údolní niva vodního toku Lužec je vyplněna lesní školkou. Zemědělská krajina je ornou půdou se zachovanými výraznými plochami sadů.

V krajině jsou patrné původní polní cesty původní lužiny. Všechny přírodní útvary doprovází sukcese zemědělské půdy – v daném rozsahu a významu je přijatelná.

Do horské části krajiny vystupuje přístupová silnice k m.č. Pyšná, která je především rekreační obcí s navazujícím lyžařským areálem. Rozsah zde realizované individuální rekreace je mezní vůči terasám a doprovodným kamenicím zemědělské půdy.

Krajinou prochází realizovaná trasa VVTL plynovodu, která nevratně snižuje hodnotu a jedinečnost jinak neporušených lesů čela Krušných hor včetně souvisejících rizik větrné a vodní eroze.

## **Návrhy a doporučení**

---

Považovat současný rozvoj rekreační zástavby Pyšné včetně vymezených zastavitelných ploch za mezní.

Zachovat hranici obce do úrovně Podkrušnohorského přivaděče, v jižní části obce zachovat členění krajiny podle fragmentů původní plužiny.

*Nadále podporovat sady a to zejména ve formách vysokokmenů se zachováním plné hodnoty travních porostů*

*Akceptovat postupující rekultivaci lomu ČSA a zapojit zde vznikající systémy do sídelní a krajinné zeleně obce.*

*Ochránit původní silniční a železniční koridor s potenciálem dalšího využití.*

#### **Územní systém ekologické stability:**

---

*Nadmístní systém ÚSES akceptován, lokální úroveň korigována vypuštěním mezofilních biokoridorů dle ÚAP a jejich vedení nových trasách*

#### **Návrhy a doporučení**

---

*Zpracovat lokální systém dle návrhu ÚSK.*