



Vyhodnocení vlivů změny č. 1 územního plánu obce Nezabylice na životní prostředí

**Dle přílohy stavebního zákona pro účely posuzování vlivů
konceptů na ŽP (část A vyhodnocení vlivů na udržitelný
rozvoj území)**

12.3.2015

Obsah

1	Úvod a vymezení základních pojmů pro účely vyhodnocení	4
2	Cíle vyhodnocení.....	6
3	Stávající dostupná dokumentace v oblasti posuzované problematiky	7
4	Charakteristika posuzovaného návrhu	8
4.1	Popis návrhu	8
4.2	Umístění návrhu a specifikace dotčených pozemků.....	9
5	Charakteristika zájmového území	11
5.1	Fyzickogeografická charakteristika.....	11
5.2	Socioekonomická charakteristika	11
1	Vyhodnocení vlivu návrhu zadání změny č.1 územního plánu Nezabylice na životní prostředí	12
	Dle přílohy stavebního zákona pro účely posuzování vlivů koncepcí na ŽP.....	12
1.1	Stručné shrnutí obsahu a hlavních cílů politiky územního rozvoje nebo územně plánovací dokumentace, vztah k jiným koncepcím.....	12
1.1.1	Hlavní cíle změny územního plánu:	12
1.1.2	Hlavní cíle územního plánu obce:.....	12
1.1.3	Vztah k ostatním koncepcím	14
1.2	Zhodnocení vztahu politiky územního rozvoje k cílům ochrany životního prostředí přijatým na mezistátní nebo komunitární úrovni. Zhodnocení vztahu územně plánovací dokumentace k cílům ochrany životního prostředí přijatým na vnitrostátní úrovni.....	15
1.3	Údaje o současném stavu životního prostředí v řešeném území a jeho předpokládaném vývoji, pokud by nebyla uplatněna politika územního rozvoje nebo územně plánovací dokumentace.	17
1.3.1	Ochrana přírody a krajiny.....	17
1.3.2	Nadregionální a regionální ÚSES	17
1.3.3	Významné krajinné prvky	18
1.3.4	Další přírodní prvky vyžadující ochranu	18

1.3.5	Vymezení ploch přípustných pro dobývání ložisek nerostů a ploch pro jejich technické zajištění	19
1.3.6	Scénář vývoje životního prostředí bez uplatnění změny územního plánu 20	
1.4	Charakteristiky životního prostředí, které by mohly být uplatněním politiky územního rozvoje nebo územně plánovací dokumentace významně ovlivněny. ...	21
1.4.1	Půda	21
1.4.2	Ovzduší.....	21
1.4.3	Hluk.....	22
1.4.4	Krajinný ráz	23
1.4.5	Přírodní biotopy.....	28
1.5	Současné problémy a jevy životního prostředí, které by mohly být uplatněním politiky územního rozvoje nebo územně plánovací dokumentace významně ovlivněny, zejména s ohledem na zvláště chráněná území a ptáčí oblasti.....	28
1.6	Zhodnocení stávajících a předpokládaných vlivů navrhovaných variant politiky územního rozvoje nebo územně plánovací dokumentace, včetně vlivů sekundárních, synergických, kumulativních, krátkodobých, střednědobých a dlouhodobých, trvalých a přechodných, kladných a záporných; hodnotí se vlivy na obyvatelstvo, lidské zdraví, biologickou rozmanitost, faunu, floru, půdu, horninové prostředí, vodu, ovzduší, klima, hmotné statky, kulturní dědictví včetně dědictví architektonického a archeologického a vlivy na krajinu včetně vztahů mezi uvedenými oblastmi vyhodnocení.	28
1.6.1	Ovzduší.....	29
1.6.2	Hluk.....	29
1.6.3	Půda	29
1.6.4	Krajinný ráz	29
1.6.5	Přírodní biotopy.....	29
1.7	Porovnání zjištěných nebo předpokládaných kladných a záporných vlivů podle jednotlivých variant řešení a jejich zhodnocení. Srozumitelný popis použitých metod vyhodnocení včetně jejich omezení.	30
1.8	Popis navrhovaných opatření pro předcházení, snížení nebo kompenzaci všech zjištěných nebo předpokládaných závažných záporných vlivů na životní prostředí.....	30

1.8.1	Půda	30
1.8.2	Ovzduší.....	30
1.8.3	Hluk.....	30
1.8.4	Krajinný ráz.....	30
1.8.5	Přírodní biotopy.....	31
1.9	Zhodnocení způsobu zapracování cílů ochrany životního prostředí přijatých na mezinárodní nebo komunitární úrovni do politiky územního rozvoje a jejich zohlednění při výběru řešení. Zhodnocení způsobu zapracování vnitrostátních cílů ochrany životního prostředí do územně plánovací dokumentace a jejich zohlednění při výběru variant řešení.....	31
1.10	Návrh ukazatelů pro sledování vlivu politiky územního rozvoje a územně plánovací dokumentace na životní prostředí.....	32
1.10.1	Indikátory popisující stav dané části systému	32
1.10.2	Indikátory kvantifikující aktivity, které negativně ovlivňují stav systému	32
1.10.3	Indikátory charakterizující odezvu společnosti.....	33
1.11	Návrh požadavků na rozhodování ve vymezených plochách a koridorech z hlediska minimalizace negativních vlivů na životní prostředí.	33
1.12	Netechnické shrnutí výše uvedených údajů.	34
	Fotodokumentace lokality	36
	Seznam zkratek.....	38
2	Návrh stanoviska.....	40

1 Úvod a vymezení základních pojmů pro účely vyhodnocení

Posuzování vlivů koncepcí na životní prostředí je v České republice upraveno zákonem č. 100/2001 Sb., o posuzování vlivů na životní prostředí, ve znění pozdějších změn a předpisů.

Posouzení vlivů koncepce – změny územního plánu č.1 obce Nezabylice na životní prostředí a veřejné zdraví probíhá podle požadavků výše citovaného zákona. Při zpracování posouzení byla zohledněna Metodika posuzování vlivů koncepcí na životní prostředí (MŽP, edice Planeta 7/2004), dále „Handbook on Environmental Assessment of Regional Development Plans and EU Structural Funds Programmes“ (DG XI, 1998), a nejnovější metodická doporučení „Handbook on SEA for Cohesion Policy 2007-2013“ (Greening Regional Development Programmes Network, February 2006).

Krajský úřad Ústeckého kraje, odbor životního prostředí a zemědělství, obdržel dne 18. 10. 2013 návrh zadání změny č. 1 územního plánu Nezabylice podle § 47 odst. 2 zákona č. 183/2006 Sb., o územním plánování a stavebním řádu, ve znění pozdějších předpisů. Z posouzení obsahu návrhu zadání a na základě kritérií uvedených v příloze č. 8 zákona č. 100/2001 Sb., o posuzování vlivů na životní prostředí, ve znění pozdějších předpisů provedl zdejší odbor jako příslušný orgán podle § 22 písm. b) zákona zjišťovací řízení podle § 10i odst. 3 s následujícím závěrem. „změnu č. 1 územního plánu Nezabylice“ **je nutno posoudit** z hlediska vlivů na životní prostředí.

Návrh zadání územního plánu prověří a vymezí plochy smíšeně obytné, plochy pro těžbu nerostů, plochy dopravy silniční, plochy dopravní a technickou infrastrukturu (jejich potřeba vyplyne v návaznosti na nově vymezené plochy), koridory dopravní a technické infrastruktury převzaté ze ZÚR.

Návrh zadání územního plánu nevyklučuje vymezení ploch pro umístění záměrů podléhajících posouzení, a proto byla shledána nezbytnost komplexního posouzení vlivů územního plánu na životní prostředí. Návrh zadání územního plánu nevyklučuje vymezení ploch pro umístění záměrů, které mohou způsobit výrazně negativní zásah do životního prostředí, ovlivnění krajinného rázu, ekologické stability území a udržitelného rozvoje území.

Předmětné vyhodnocení je vypracováno v souladu s:

- **§ 10i odst. 1 zákona č. 100/2001 Sb.**, o posuzování vlivů na životní prostředí a o změně některých souvisejících zákonů, ve znění pozdějších předpisů;
- **přílohou k zákonu č. 183/2006 Sb.**, o územním plánování a stavebním řádu (stavební zákon) - rámcový obsah vyhodnocení vlivů politiky územního rozvoje, zásad územního rozvoje a územního plánu na životní prostředí pro účely posuzování vlivů koncepcí na životní prostředí (část A vyhodnocení vlivů na udržitelný rozvoj území);
- **přílohou č. 5 k vyhlášce č. 500/2006 Sb.**, o územně analytických podkladech, územně plánovací dokumentaci a způsobu evidence územně plánovací činnosti; obsah vyhodnocení vlivů zásad územního rozvoje a územního plánu na udržitelný rozvoj území.

Posuzovaný záměr: Návrh zadání změny č. 1 územního plánu obce Nezabylice

Pořizovatel: Obec Nezabylice

Adresa: Hořenec 6, 430 01 Nezabylice

IČ: 00673170

Navrhovatel: EkoPig s.r.o.

Adresa: 434 01 Most, Jaroslava Průchy 1915

IČ: 287 24 038

Osoba oprávněná jednat samostatně: Vladimír Piroš

Osoba zmocněná k jednání: Ing. Miloslav Krejča

Investor: je shodný s navrhovatelem

Zhotovitel: Environmentální a ekologické služby s.r.o.

Adresa: BUSINESS CENTRE LITVÍNOV, Litvínov, Jiráskova 413, 436 01

IČ: 254 35 876

DIČ: 207-25435876

Zastoupení: Mgr. Luboš Motl, jednatel

2 Cíle vyhodnocení

Posuzování vlivů koncepcí na životní prostředí (proces SEA) je v České republice upraveno zákonem č. 100/2001 Sb., o posuzování vlivů na životní prostředí, ve znění pozdějších předpisů.

Proces posuzování vlivů koncepcí zahrnuje zjištění, popis a zhodnocení předpokládaných přímých a nepřímých vlivů provedení i neprovedení koncepce a jejích cílů, a to pro celé období jejího předpokládaného provádění. Cílem procesu je zmírnění nepříznivých vlivů záměrů obsažených v koncepcích na životní prostředí.

Pro posuzování vlivů politiky územního rozvoje a územně plánovací dokumentace (ÚPD) na životní prostředí platí dle § 10i zákona zvláštní ustanovení. Vzhledem k tomu, že na rozdíl od ostatních typů koncepcí je zpracování a projednání ÚPD stanoveno zákonem č. 183/2006 Sb., o územním plánování a stavebním řádu, ve znění pozdějších předpisů (stavební zákon), je i proces posuzování vlivů ÚPD navržen tak, aby reflektoval jednotlivé kroky a fáze přípravy ÚPD.

Návrh zadání územního plánu nevyklučuje vymezení ploch pro umístění záměrů podléhající posouzení, a proto byla shledána nezbytnost komplexního posouzení vlivů územního plánu na životní prostředí. Návrh zadání územního plánu nevyklučuje vymezení ploch pro umístění záměrů, které mohou způsobit výrazně negativní zásah do životního prostředí, ovlivnění krajinného rázu, ekologické stability území a udržitelného rozvoje území.

Dle stanoviska orgánu ochrany přírody, které konstatovalo, že návrh zadání změny č. 1 územního plánu Nezabylice nebude mít samostatně ani ve spojení s jinými koncepcemi významný vliv na předmět ochrany nebo celistvost jednotlivých evropsky významných lokalit nebo ptačích oblastí v územní působnosti Krajského úřadu Ústeckého kraje, není nutné zpracovávat posudek NATURA 2000.

3 Stávající dostupná dokumentace v oblasti posuzované problematiky

Dokumentace přímo související s obcí Nezabylice a změnou územního plánu

- Územní plán obce Nezabylice vydaným opatřením obecné povahy ze dne 25. 8. 2008
- Výpis z usnesení zastupitelstva obce k usnesení pořízení změny č. 1. Územního plánu obce Nezabylice ze dne 26. 6. 2012
- Žádost o zařazení pozemku p.p.č. 994/4 do Změny č. 1. Územního plánu obce Nezabylice ze dne 19. 10. 2012
- Návrh zadání změna číslo 1 Územního plánu obce Nezabylice ze září 2013
- Stanovisko k návrhu zadání změny č. 1 územního plánu Nezabylice ze dne 13. 11. 2013
- Roční zpráva o rozsahu a výsledcích geologických prací prováděných při vyhledávání výhradního ložiska ze dne 21. 1. 2010
- Stanovisko k záměru těžby ze dne 16. 4. 2012

(Zdroj: tištěná dokumentace poskytnutá úřadem obce)

Územně analytické podklady ORP Chomutov z roku 2008 (a jejich úplné aktualizace z let 2010 a 2012)

- Textová část
- Problémový výkres
- Výkres hodnot
- Výkres limitů
- Výkres záměrů

Tabulka hodnotících kritérií ÚAP obce Nezabylice z prosince 2012

Pasport a vyhodnocení ÚAP obce Nezabylice z prosince 2012

(Zdroj: ÚAP ORP Chomutov 2014: volně dostupné z webových stránek města)

4 Charakteristika posuzovaného návrhu

4.1 Popis návrhu

Navrhovatel navrhuje změnu územního plánu. Vlastník pozemků KAPIMOST s. r. o., Jaroslava Průchy 1915, 434 01 Most, prostřednictvím EkoPig s. r. o., má záměr na těchto pozemcích provádět těžební činnost nevyhrazených nerostů, a to přísadových a těsnících jílu. V minulosti provedené průzkumy v této oblasti a nově zpracovaný výpočet zásob z prosince 2011 prokázaly přítomnost uvedených nerostů v těžitelném množství. Nevyhrazené nerosty jsou podle zákona č. 44/1988 Sb., horní zákon, součástí pozemku a jejich dobývání lze provádět na základě povolení vydaného Obvodním báňským úřadem jako činnost prováděnou hornickým způsobem.

Podle platného územního plánu je pozemek parc. Č. 425/8 určen ke stavebním účelům, pozemek p. č. 1247 k zemědělským účelům a pozemek p. č. 1249 jako ostatní plocha. Navrhovatel navrhuje změnu ve využití uvedených pozemků na těžební činnost.

V minulosti provedené průzkumy v této oblasti a nově zpracovaný výpočet zásob z prosince 2011 prokázaly přítomnost přísadových a těsnících jílu v těžitelném množství. Bilanční zásoby byly určeny nad hladinou spodní vody. Jedná se o nevyhrazené nerosty, které jsou podle zákona č. 44/1988 Sb., horní zákon, součástí pozemků a jejich dobývání po splnění zákonných podmínek, povolují orgány státní báňské správy jako činnost prováděnou hornickým způsobem.

Činnost bude zahájena provedením skrývky orniční vrstvy do hloubky 0,30 m, která bude uložena ve východní části parcely 427 a zde skladována do doby jejího využití pro následnou rekultivaci. Těžební práce budou prováděny ve dvou lávkách o max. výšce 6 m lopatovým rypadlem. Budou zahájeny od severní hranice parcely 425/8 zahloubením na kótu 270 m n.m. Zahloubení bude provedeno zářezem o šířce 5 m směrem od parcely 1544, po které bude vybudována příjezdová cesta k těžební parcele. Po vytěžení zářezu bude těženo jižním směrem až k ochrannému pásmu el. vedení 110 kV. Po dosažení této hranice se těžba stočí východním směrem a bude pokračovat k východní hranici parcely 1247. V odstupu nejméně 30 m dojde k zahloubení 2. lávky a to na kótu 265 m n.m. t.j, na kótu spodní vody a bude sledovat směr 1. lávky. Bude se jednat o sezonní těžbu ve výši max. 7000 t/rok, takže podle zákona č. 100/2001 Sb. se jedná o podlimitní záměr. Těžba bude pouze v denní době a závislá na počasí a poptávce po materiálu.

K vlastní těžbě bude použito buldozeru pro provedení skrývky orniční vrstvy, kolového rypadla s dosahem lžíce do 6m pro těžbu a nákladního automobilu k odvozu vytěženého materiálu. Doprava materiálu z místa těžby bude prováděna po části pozemkové parcely 1544 na silnici č. 25 116 a po ní směrem od obce na místo dalšího zpracování. Na místě budou umístěny dvě mobilní buňky sloužící k uskladnění materiálu a k zázemí pro zaměstnance. Prostor nebude oplocen pouze označen po svém obvodu výstražnými tabulkami dle příslušné normy.

Časovou návaznost postupu těžby nelze přesně stanovit, neboť bude závislá na zájmu odběratelů o těžební materiál. Tonáž byla stanovena vynásobením kubatury a objemové hmotnosti na hodnotu 1800 kg/m³. Kvalifikovaný odhad množství suroviny pro těžbu nad kótou 265 m n.m. je cca 205 000 t. Při max. těžbě 7000 t/rok se jedná o těžbu v horizontu 30 let od započetí těžby.

Po ukončení těžby bude provedena rekultivace pozemků se svahováním okrajů, navezením orné vrstvy půdy a vrácením na původní využití.

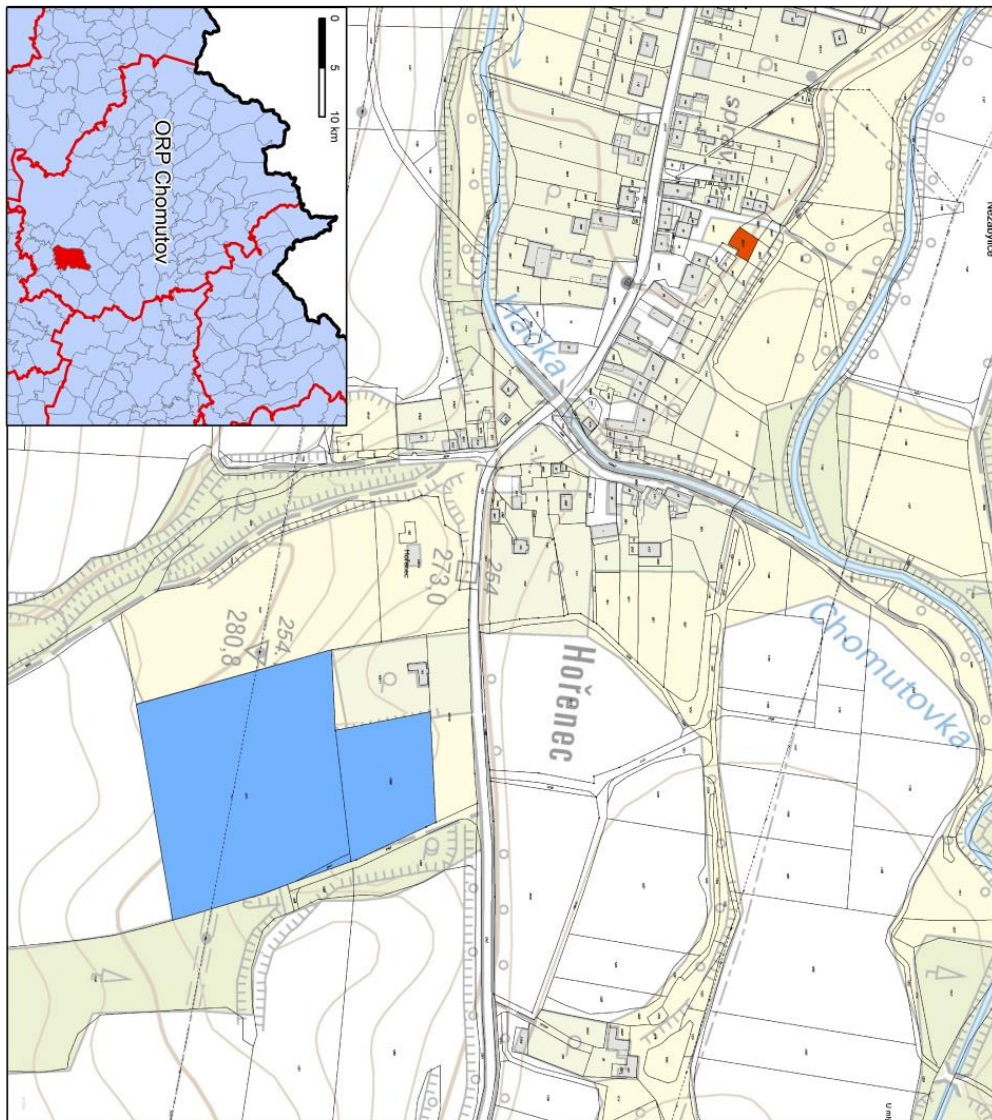
Součástí návrhu č. 1 územního plánu obce Nezabylice je také žádost o zařazení pozemku p. p. č. 994/4 do pořízení změny č. 1. Územního plánu Nezabylice. Budoucí funkční území bude k bydlení.

4.2 Umístění návrhu a specifikace dotčených pozemků.

Oba řešené návrhy se nacházejí v katastrálním území obce Nezabylice, jak je uvedeno na přiloženém schématu níže. Detailní situace jednotlivých návrhů i s mapou celého zájmového území jsou uvedeny v příloze.

Administrativní členění:

Kraj: Ústecký
Okres: Chomutov
ORP: Chomutov
Obec: Nezabylice
KÚ: Nezabylice
Kód KÚ: 772593



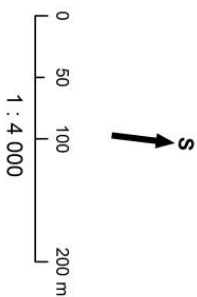
ŘEŠENÉ POZEMKY

- plocha těžby nerostů
- plocha smíšeného obytného území

kraj: Ústecký
okres: Chomutov
ORP: Chomutov
KÚ: Nezabylice
kód KÚ: 772593

řešené pozemky

parcelní č.	druh pozemku
425/8	orná půda
1247	orná půda
1249	ostatní plocha
994/4	ostatní plocha



Zdroje:
CÚZK: Základní mapa 1 : 10 000
CÚZK: Katastrální mapa

katastrální území	parcelní číslo	druh pozemku dle KN	výměra (m ²)
Nezabylice	425/8	orná půda	7413
Nezabylice	1247	orná půda	27202
Nezabylice	1249	ostatní plocha	168
Nezabylice	994/4	ostatní plocha	369

5 Charakteristika zájmového území

5.1 Fyzickogeografická charakteristika

Obec Nezabylice se nachází 7 km jihovýchodním směrem od centra Chomutova. Ze severu obtéká obec řeka Chomutovka, na jihu se nachází rychlostní silnice R7.

Zájmové území z hlediska geomorfologie spadá pod Krušnohorskou soustavu, podsoustavu Podkrušnohorskou, celek Mostecká pánev. Území řešené obce je rozdělené do tří geomorfologických okrsků – Březenskou pánev, Údlickou kotlinu a Blažimskou plošinu. Celé území Nezabylic je vedeno jako území Teplé oblasti kód T2.

Klimatická charakteristika:

Suma teplot nad 10 °C:	2600 - 2800
Střední roční teplota:	8 - 9 °C
Střední vegetační teplota:	13,8 °C
Průměrný roční úhrn srážek:	464 mm
Střední vegetační srážka:	271 mm
Pravděpodobnost suchých vegetačních období:	40 – 60

Geologie lokality vychází z geomorfologie a odpovídá terciérním horninám Mostecké pánve. Zastoupeny jsou převážně jíly a písčité jíly doplněné o kategorie uhlí, jílovité uhlí, jíly, písky. Částečně do území zasahují vulkanoklastika nerozlišená z terciérní pánve Českého středohoří. Intravilán obce je převážně na kvartérní nerozlišené jednotce písku a štěrku.

5.2 Socioekonomická charakteristika

V obci žije dle ČSÚ 192 osob, z toho 26 osob ve věku 0 – 14 let a 20 osob starších 65 let. Relativní migrační saldo je -10. V záporných hodnotách se pohybuje i přírůstek počtu obyvatel, jehož hodnota je – 10. V obci podniká 47 osob. Ekonomická struktura hospodářství značí znaky spíše sekundéru i terciéru. Nejvíce osob je zaměstnáno v zemědělství, průmyslu a stavebnictví. Tyto odvětví jsou následovány službami, převážně obchodního charakteru. 75 osob denně dojíždí do zaměstnání. Ve většině se jedná o dojížděku v rámci okresu.

1 Vyhodnocení vlivu návrhu zadání změny č.1 územního plánu Nezabylice na životní prostředí

Dle přílohy stavebního zákona pro účely posuzování vlivů koncepcí na ŽP

1.1 Stručné shrnutí obsahu a hlavních cílů politiky územního rozvoje nebo územně plánovací dokumentace, vztah k jiným koncepcím.

1.1.1 Hlavní cíle změny územního plánu:

Hlavním iniciátorem změny územního plánu je investor, jenž se rozhodl k těžbě stávajícího ložiska jílu. Vzhledem k tomu, že se jedná o investici a rozvoj místní ekonomiky, byl tento záměr podpořen ze strany obce a výsledkem je návrh změny územního plánu.

a) požadavky na základní koncepci rozvoje území obce, vyjádřené zejména v cílech dosavadního stavu, včetně rozvoje obce a ochrany hodnot jejího území.

b) požadavky na vymezení ploch a koridorů územních rezerv a na stanovení jejich využití.

c) požadavky na prověření vymezení veřejně prospěšných staveb, veřejně prospěšných rekultivací a asanací, pro které bude nutné uplatnit vyvlastnění nebo předkupní právo.

d) požadavky na prověření ploch a koridorů, ve kterých bude rozhodování v území podmíněno vydáním regulačního plánu, zpracováním územní studie nebo dohody o parcelaci.

e) požadavek na zpracování variant řešení.

f) požadavky na vyhodnocení předpokládaných vlivů územního plánu na udržitelný rozvoj.

g) změna funkčního využití pozemků

1.1.2 Hlavní cíle územního plánu obce:

- stanovení koncepce rozvoje obce jako rezidenčního sídla
- vymezení systému ochrany přírody a krajiny včetně zásahů do krajinného rázu
- vymezení rekreačních prostorů obce - veřejné zeleně, ploch pro sportovní využití

- specifikace potřeb na vybavení území technickou infrastrukturou jako podklad pro jednání se správci inženýrských sítí, popř. jako podklad pro účelové dotace

V návrhu územního plánu byly dále hodnoceny podnikatelské záměry, orientující se především na využití stávajících objektů. Dále jsou definovány nové zastavitelné plochy pro komerční využití a to mimo urbanizované území obce tak, aby při vzájemném kontaktu nedocházelo k míšení s funkcí obytnou.

Posuzovaný návrh změny územního plánu může mít vztah k cílům těchto koncepcí na národní, regionální a místní úrovni:

Národní úroveň

- Strategie regionálního rozvoje ČR 2014 – 2020 (2013)
- Politika územního rozvoje (2008)
- Národní rozvojový plán ČR 2007 - 2013
- Národní strategie ochrany biologické rozmanitosti (2005)
- Dopravní politika ČR (2005)
- Státní politika životního prostředí 2012 – 2020
- Integrovaný národní program snižování emisí ČR (2007)
- Národní program na zmírnění dopadů změny klimatu v ČR (2004)
- Strategie udržitelného rozvoje ČR (2010)
- Vodohospodářská politika ČR (2011)
- Plán odpadového hospodářství ČR (2003)
- Státní program ochrany přírody a krajiny ČR (2009)
- Akční plán zdraví a životního prostředí ČR (1998)

Národní koncepční dokumenty obsahují z hlediska životního prostředí obecný rámec, ze kterého je třeba vycházet při plánování území v širších souvislostech. Stanovené cíle v oblasti životního prostředí neobsahují žádné konkrétní územní průměty nebo opatření vztahující se k řešenému území, které by měly být do územního plánu přímo zapracovány. Hodnocení souladu s deklarovanými cíli bude případně možné až při případném posuzování jednotlivých konkrétních záměrů (např. v rámci procesu EIA).

Regionální úroveň

- Územní plán velkého územního celku Severočeské hnědouhelné pánve
- Zásady územního rozvoje Ústeckého kraje (ve fázi zadání)
- Koncepce ochrany přírody Ústeckého kraje
- Program rozvoje Ústeckého kraje
- Krajský program snižování emisí tuhých znečišťujících látek, oxidu siřičitého a oxidů dusíku Ústeckého kraje
- Územní energetická koncepce Ústeckého kraje
- Plán odpadového hospodářství Ústeckého kraje
- Integrovaný krajský program zlepšení kvality ovzduší Ústeckého kraje
- Krajský program snižování emisí látek přispívajících ke změně klimatu Ústeckého kraje
- Krajský program pro zlepšení specifických problémů Ústeckého kraje
- Strategie rozvoje venkovských oblastí Ústeckého kraje

- Regionální inovační strategie Ústeckého kraje
- Strategie rozvoje průmyslu a malého a středního podnikání Ústeckého kraje
- Strategie rozvoje Ústeckého kraje
- Strategie udržitelného rozvoje Ústeckého kraje
- Plán rozvoje vodovodů a kanalizací Ústeckého kraje
- Energetickou koncepci kraje
- Koncepce odpadového hospodářství Ústeckého kraje

Regionální operační program regionu soudržnosti NUTS II Severozápad

Místní úroveň

- Územní plán obce Nezabylice vydaným opatřením obecné povahy ze dne 25. 8. 2008
- Územně analytické podklady ORP Chomutov z roku 2008 (a jejich úplné aktualizace z let 2010 a 2012)

Vzhledem k malé rozloze řešeného území, mají ÚAP na místní úrovni nejkonkrétnější územní průmět nebo přímý vztah k problematice řešeného návrhu.

1.1.3 Vztah k ostatním koncepcím

Územní plán Nezabylic je řešen v souladu s Politikou územního rozvoje.

Území obce Nezabylice leží v koridoru a ploše republikového významu R7 v úseku Slaný-Louny-Chomutov. Území obce Nezabylice nezasahuje do žádné rozvojové oblasti ani do žádné specifické oblasti.

Dle dokumentace je návrh územního plánu Nezabylic je zpracován v souladu se schváleným územním plánem VÚC – 2. změnami a doplňky ÚP VÚC Severočeské hnědouhelné pánve (v současnosti ve znění Zásad územního rozvoje). Ve vazbě na řešení 2. změny a doplňků územního plánu velkého územního celku Severočeské hnědouhelné pánve ÚP aktualizuje návrh tras regionálních liniových staveb – silnic II. a III. Třídy, inženýrských sítí.

ÚP VÚC Severočeské hnědouhelné pánve řeší na území obce Nezabylice tyto záměry:

- řešení územního systému ekologické stability
- řešeným územím, prochází trasa regionálního biokoridoru „Údlické dubí – Stráně č. 573“
- **hranice dobývacího prostoru – keramické jíly nežáruvzdorné**
- veřejně prospěšné stavby – silnice R7 – úsek od hranice okresu Louny/Kladno po křížení se silnicí I/13 a stavby související – stavba c2 – Chomutov – přeložka J obchvatu v úseku Lažany MÚK – MÚK se silnicí I/13.

V návrhu územního plánu byly zapracovány závěry těchto dalších koncepčních materiálů:

- Strategie rozvoje Ústeckého kraje (aktualizace 2001)
- Program rozvoje vodovodů a kanalizací okresu Chomutov (SČVK a.s. Teplice)
- Studie rozvoje a modernizace silnic II. A III. Třídy v Ústeckém kraji

Souhrn:

Změna č. 1 územního plánu obce Nezabylice je řešena v souladu s ostatními koncepcemi rozvoje území.

1.2 Zhodnocení vztahu politiky územního rozvoje k cílům ochrany životního prostředí přijatým na mezistátní nebo komunitární úrovni. Zhodnocení vztahu územně plánovací dokumentace k cílům ochrany životního prostředí přijatým na vnitrostátní úrovni.

Pro ochranu životního prostředí České republiky je závazným dokumentem Státní politika životního prostředí. Priority ochrany ŽP jsou formulovány takto:

Tématická oblast	Priorita
1) Ochrana a udržitelné využívání zdrojů	1.1 Zajištění ochrany vod a zlepšování jejich stavu
	1.2 Prevence a omezování vzniku odpadů a jejich negativního vlivu na životní prostředí, podpora jejich využívání jako náhrady přírodních surovin
	1.3 Ochrana a udržitelné využívání půdního a horninového prostředí
2) Ochrana klimatu a zlepšení kvality ovzduší	2.1 Snižování emisí skleníkových plynů a omezování negativních dopadů klimatické změny
	2.2 Snižování úrovně znečištění ovzduší
	2.3 Efektivní a přírodě šetrné využívání obnovitelných zdrojů energie
3) Ochrana přírody a krajiny	3.1 Ochrana a posílení ekologických funkcí krajiny
	3.2 Zachování přírodních a krajinných hodnot
	3.3 Zlepšení kvality prostředí v sídlech
4) Bezpečné prostředí	4.1 Předcházení rizik
	4.2 Ochrana prostředí před negativními dopady krizových situací způsobenými antropogenními nebo přírodními hrozbami

Hodnoceného návrhu se týkají především tyto cíle stanovené politikou SPŽP:

Cíl 1.3.1 Omezovat trvalý zábor zemědělské půdy a podložních hornin

Cíl 1.3.4 Sanovat kontaminovaná místa, včetně starých ekologických zátěží a lokalit zatížených municí, náprava ekologických škod

Cíl 1.3.5 Zahlazovat a předcházet následkům po hornické činnosti a těžbě nerostných surovin

Cíl 2.1.2 Snížení emisí skleníkových plynů v rámci EU ETS o 21 % a omezení nárůstu emisí mimo EU ETS na 9 % do roku 2020 oproti úrovni roku 2005

Cíl 2.2.1 Zlepšit kvalitu ovzduší v místech, kde jsou překračovány imisní limity a zároveň udržet kvalitu v územích, kde imisní limity nejsou překračovány.

Cíl 2.2.2 Plnit národní emisní stropy platné od roku 2010 a snížit celkové emise oxidu siřičitého (SO₂), oxidů dusíku (NO_x), těkavých organických látek (VOC) o, amoniaku (NH₃) a jemných prachových částic (PM_{2,5}) do roku 2020 ve shodě se závazky ČR.29

Cíl 2.2.3 Udržet emise těžkých kovů a persistentních organických látek pod úrovní roku 1990 a dále je snižovat.

Cíl 3.2.2 Omezení úbytku původních druhů a přírodních stanovišť

Cíl 4.1.2 Předcházení vzniku antropogenních rizik

Souhrn: Hlavní cíle návrhu nejsou v přímém rozporu s cíli na ochranu životního prostředí definované SPŽP. K eliminaci negativních vlivů na složky životního prostředí, uvedené v jednotlivých cílech SPŽP je třeba preventivních opatření. Ta jsou uvedena v kapitole

1.3 Údaje o současném stavu životního prostředí v řešeném území a jeho předpokládaném vývoji, pokud by nebyla uplatněna politika územního rozvoje nebo územně plánovací dokumentace.

Nezabylice leží ve využívané zemědělské krajině na soutoku Chomutovky a Hačky. Je zde převaha zemědělské půdy a minimum vzrostlé zeleně, která se vyskytuje podél cest, vodních toků a v dubinách. Intenzivní zemědělská výroba vytvořila velké lány, kterým padly za oběť meze. Práce v zemědělství je v současnosti omezeno a utlumeno je i využívání zemědělských staveb. Krajina je dlouhodobě intenzivně zemědělsky využívána a fragmentována silniční dopravou.

1.3.1 Ochrana přírody a krajiny

Chráněná území a plochy NATURA se v řešeném území nevyskytují.

1.3.2 Nadregionální a regionální ÚSES

Nadregionální prvky ÚSES:

- regionální biokoridor „Údlické dubí – Stráně“ č. 573
- Nadregionální biokoridor Údlické dubí – Stráně sleduje údolnici řeky Chomutovky, která v mělkém údolí vytvořila výrazný biotop tvořený zaplavovanými lučními a lesními porosty. Tok řeky je doplněn charakteristickými dřevinami, v prostoru se projevují plochy náletové zeleně. Zaplavované údolí, ponechané ve spontánním vývoji, je širší než vymezený biokoridor.

Lokální prvky ÚSES:

Územím prochází 2 trasy lokálních biokoridorů:

- hydromorfní, sledující řeku Chomutovku – jeho trasa je totožná s nadregionálním biokoridorem č. 573. Lokální biokoridor je veden po levém břehu řeky a jsou na něj připojena postupně tato lokální biocentra:
 - LBC Nezabylická niva
 - LBC Dubina u Nezabylic
 - LBC LBC Pod Hořencem
- Mezofilní, sledující směr údolí Chomutovky po severovýchodní stráni. Tento LBK navazuje dále na území obce Bílence. LBK prochází dominantním biocentrem LBC Hořenecký lesík.

Všechny prvky lokálního systému ekologické stability jsou funkční.

1.3.3 Významné krajinné prvky

V území jsou registrovány tyto významné krajinné prvky:

- 4,5 deprese od Lažan
- 6,7 deprese U topolu
- 11 meze Na stráni
- 12 deprese nad strží u Nezabylic
- 15 meze nad Nezabylicemi
- 17 Chomutovka
- 19 náhon k mlýnu v pod Hořencem
- 20 bývalá těžba hlíny v Hořenci
- 21 Hořenecký lesík
- 23 strž nad Nezabylicemi

Číslování VKP je převzato od mapování kostry ekologické stability podle generelu místního systému ekologické stability vypracovaného firmou AGREKOS s.r.o., (ing. Daníček) v roce 1993.

V řešeném území se vyskytují další VKP ze zákona, jsou jimi:

- plochy lesa
- vodní tok Hačka včetně břehové zeleně

Plochy, určené k plnění funkce lesa jsou důsledně chráněny ochranným pásmem 50m.

1.3.4 Další přírodní prvky vyžadující ochranu

- stromořadí cesty k hájovně v m.č. Nezabylice
- odkryté vrstvy jílu a spraší na východním okraji rokle Hořeneckého lesíka.

1.3.5 Vymezení ploch přípustných pro dobývání ložisek nerostů a ploch pro jejich technické zajištění

V řešeném území je evidováno ZCHÚ Nezabylice č. 26210000, vyhlášené dne 3.1.2004 rozhodnutím MŽP č.j. 530/369/03 Ra-CV) a výskyt výhradního ložiska č. 326210002 dle aktualizované Mapy ložiskové ochrany Geofondu ČR, list č. 12-33.

Do území zasahuje ložisko Bílence (B 3108900), na kterém bylo stanoveno CHLÚ Škrle č. 10890000. Na ložisku byly ověřeny světlé kameninové jíly (surovina - jíly keramické, nežáruvzdorné) a minerální barviva.

Dále je v řešeném území evidován prognózní zdroj Bílence č. 9029800. Surovinou jsou miocénní a písčité jíly.

Poddolovaná území ani svahové deformace nejsou evidovány.

Dle územně analytických podkladů je životní prostředí hodnoceno takto:

+	Stabilita zemědělské krajiny pod Krušnými horami
+	Údolí říčky Chomutovky a Hačky – soutok – s doprovodnou zelení
+	Trend trvalého snižování emisí a prachových částic v ovzduší
-	Využití původních areálů výroby a zemědělství pro činnosti a podnikání, na které nebyly projektovány
-	Opuštěné zemědělské stavby
+	Obnova krajiny, odstranění provizorních staveb, provizorních komunikací
+	Obnova vodních toků s doprovodnou zelení
+	Odklon trasy komunikace I./7
+	Zmírnění zátěže z průjezdné dopravy
-	Další zásahy do původní krajiny – větrné a velkoplošné fotovoltaické elektrárny

+	Horninové prostředí a geologie
+	Vodní režim
+	Hygiena životního prostředí
-	Ochrana přírody a krajiny
+	Zemědělský půdní fond
-	Pozemky určené k plnění funkcí lesa
-	Ekologické zátěže

1.3.6 Scénář vývoje životního prostředí bez uplatnění změny územního plánu

Územní plán, dle stavebního zákona (183/2006 Sb.), tvoří jakýsi základní rámec pro dosažení celkové funkčnosti, vyváženosti a efektivnosti mezi jednotlivými složkami a strukturami jednotlivých systémů (urbánních i přírodních).

Stávající územní plán byl zpracován v roce 2008. V současné době byl tento dokument postupným vývojem v místním i regionálním, a to nejen ekonomickým, ale i vývojem hospodářským a společenským, již překonán. Je tedy nutné v zájmu zachování výše zmíněné vyváženosti a efektivnosti přistoupit k jeho úpravám a změnám, ovšem v souladu se zásadami uplatňování politiky trvale udržitelného rozvoje.

Předpokládaný vývoj obce by byl bez uplatnění nejen požadovaných, ale i dalších změn, které se mohou v průběhu následujících období objevit, nevyvážený a výsledkem by bylo omezení dalšího celkového rozvoje města a znemožnění realizace mnoha dalších přínosných investičních záměrů.

Scénář předpokládaného vývoje bez provedení změny územního plánu:

- Nedojde k následnému ekonomicko – sociálnímu zvýšení hodnoty území vlivem nerealizování navrhovaných záměrů
- Nedojde k využití hospodářského potenciálu krajiny
- Sídla bez aktuálního ÚP se hůře uplatňují na poli dotačních programů vnitrostátních i mezinárodních
- Nebude dotčeno přírodní prostředí řešeného území
- Nedojde k využití ložiska nerostů

1.4 Charakteristiky životního prostředí, které by mohly být uplatněním politiky územního rozvoje nebo územně plánovací dokumentace významně ovlivněny.

Na základě charakteristiky možných vzniklých činností v důsledku návrhu změny územního plánu byly vyhodnoceny jako nejvíce zasažené níže uvedené složky životního prostředí.

1.4.1 Půda

Oproti údajům z katastru nemovitostí, kde jsou uvedené pozemky evidovány jako zemědělská půda a ostatní plocha, je skutečný stav tvořen nepůvodní přírodní plochou s vysokým ekologickým potenciálem. V katastru obce je vysoké zornění, půda je z hlediska zemědělství vhodná k obhospodařování a má kvalitní bonitu.

Charakteristika dle BPEJ půdy na dotčených pozemcích:

10100 – 1. Třída ochrany

Půda teplého suchého regionu, černozemní, hluboká, náchylná k erozi, středně těžká, neutrální pH, bezskeletovitá, všesměrné expozice na rovinatém terénu.

12210 – 4. Třída ochrany

Půda teplého suchého regionu, kambizem, mělká až středně hluboká, slabě náchylná k erozi, lehčí, slabě kyselá až neutrální pH, bezskeletovitá, všesměrné expozice na mírném sklonu.

1.4.2 Ovzduší

Posuzovaná lokalita patří imisně k zatíženým oblastem v ČR. Nachází se v Ústeckém kraji, kde je situována do nížinné části Chomutovska. Mezi hlavní zdroje znečištění ovzduší ústeckého kraje patří především tepelné elektrárny (Ledvice, Tušimice, Prunéřov). Mimo tyto velké zdroje znečišťování ovzduší přispívají k znečištění i další znečišťovatelé – probíhající povrchová těžba, průmyslové podniky a průmyslové zóny v okolí měst, centrální výtopny, střední i malé zdroje znečištění (lokální topeniště) atd. Hodnocení míry znečištění ovzduší vychází z monitorování

koncentrací znečišťujících látek v přízemní vrstvě atmosféry v síti měřicích stanic. Při hodnocení kvality ovzduší je zejména sledován vztah zjištěných imisních hodnot k příslušným imisním limitům.

Údaje o současném stavu ovzduší jsou převzaty od ČHMÚ - z imisních map průměrů 2009 – 2013:

Látka	SO ₂	SO ₂	CO	NO ₂	NO ₂	benzen	PM _{2.5}	PM ₁₀	PM ₁₀
doba průměrování	1 hod.	24 hod.	max. denní 8hod průměr	1 hod.	1 kalendářní rok	1 kalendářní rok	1 kalendářní rok	24 hod.	1 kalendářní rok
imisní limit [µg/m ³]	350	125	10000	200	40	5	25	50	40
Přípustná četnost překročení [µg/m ³]	24	3	-	18	-	-	-	35	-

Tabulka 1 - Přehled imisních limitů dle příl.č.1 zák. 201/2012 Sb.

Při hodnocení údajů se vycházelo z naměřených hodnot krátkodobých a průměrných ročních koncentrací. Nejvhodnější charakteristikou lokality jsou průměrné roční koncentrace. Hodnoty krátkodobých maximálních koncentrací a jejich četnost jsou využity jako doplňkové informace o imisní situaci za nepříznivých klimatických podmínek.

Rozptylové podmínky závisí na meteorologických situacích, daných rychlostí a směrem větru a stabilitou zvrstvení atmosféry. Zastoupení jednotlivých směrů větru je značně nerovnoměrné a odpovídá morfologii terénu v oblasti.

Do níže uvedených hodnot imisních koncentrací pro příslušný rok se samozřejmě promítají všechny zdroje znečišťování ovzduší.

Podle imisních map ČHMÚ pro rok 2009 - 2013 leží sledované území v ploše s hodnotami ročních průměrných koncentrací:

- roční koncentrace NO₂ 13,9 - 15,3 mg/m³,
- roční koncentrace PM₁₀ 27,9 - 29,6 mg/m³,
- roční koncentrace PM_{2.5} 17,5 - 18,7 mg/m³,
- roční koncentrace benzenu 1,2 – 1,3 mg/m³,
- roční koncentrace benzo(a)pyrenu 0,81 - 0,88 ng/m³.

1.4.3 Hluk

Hlavní silnice na Prahu byla přeložena a odkloněna od obce na horizont směrem k obci Hrušovany a Všehrady. Tímto byl z obce Nezabylice hluk z dopravy eliminován. Stávající silnice je využívána pouze jako místní komunikace bez tranzitní a těžké dopravy.

1.4.4 Krajinový ráz

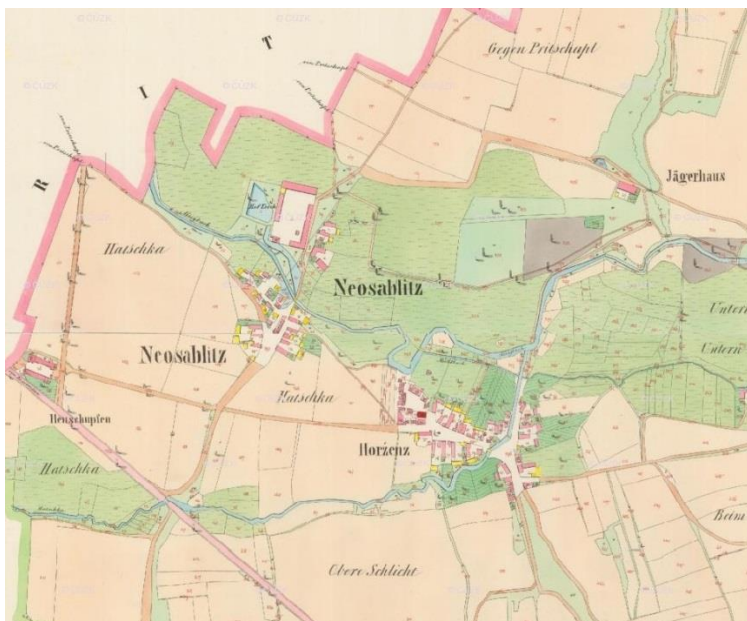
Krajinový ráz ve smyslu zákona 114/1992 Sb. V platném znění popisuje historickou, kulturní, přírodní charakteristiku dané oblasti. Pro kompletní hodnocení krajinového rázu by bylo třeba vypracovat samostatnou studii preventivního hodnocení krajinového rázu, anebo vliv navrhované stavby na krajinový ráz ve smyslu používané metodiky dle Vorla. Tato studie není součástí SEA. Přesto je však nutné provést základní identifikace hodnot krajiny.

Historická a kulturní charakteristika

První známá písemná zmínka o existenci Nezabylic je z roku 1378: „In Nezabilicz“. Tehdy již bylo ve vsi několik statků. Tvrz je v Nezabylicích zmiňována prvně roku 1574, i když se její existence dá předpokládat mnohem dříve. Poslední zmínka o ní je až při prodeji roku 1605. V roce 1605 žilo v Nezabylicích 12 poddaných převážně německé národnosti. Za třicetileté války zpustla část vesnice i tvrz. Její zbytky jsou dodnes skryty ve zdivu dvora, pozdějšího státního statku na levém břehu Chomutovky. Berní rula v roce 1654 uvádí v Nezabylicích čtyři sedláky, sedm chalupníků a na obci další čtyři poddané.

Okolo roku 1651 se Nezabylice staly krátce opět samostatným statkem, ale později byly připojeny k panství Lvíčkov. K 1. 1. 1690 se spolu s Hořencem od statku Lvíčkov odpojily a staly se znovu samostatným statkem, ke kterému byl roku 1712 připojen i statek Všehrda a ves Zeleč. Roku 1714 koupila Nezabylice kněžna z Lichtenštejna a připojila je ke svému panství Červený Hrádek.

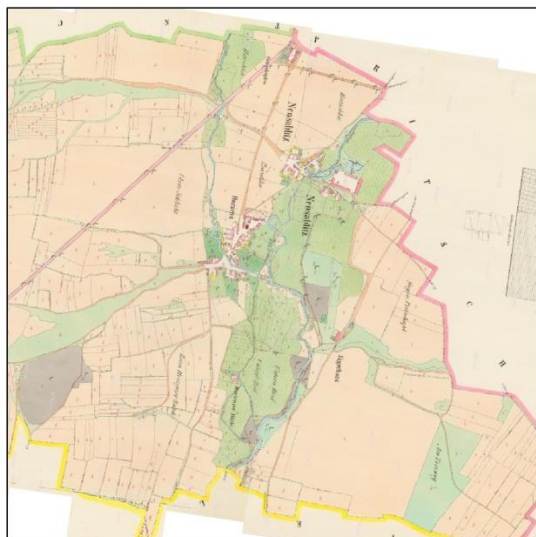
Schiller v nich roku 1787 uvádí 21 domů a zámek. Zřejmě nazývá zdejší panský dvůr zámkem. Podle chomutovské Heimatskunde z roku 1898 se většina zdejších obyvatel živila zemědělstvím a chovem dobytka. Vedle obilí a běžných produktů pěstovali hlavně cukrovou řepu, kterou dodávali ke zpracování do Údlíc. V blízkosti Nezabylic byly i bohaté vrstvy cihlářské hlíny, zpracovávané ve dvou cihlářských pecích. V obci byl dále uváděn panský statek s ovčínem a asi 1 km vzdálená myslivna. Z 230 zdejších obyvatel byla tehdy 2% Židů. V kronikách je také zmínka o velkém požáru z 2. října 1780, kdy vyhořelo devět statků a dva židovské domky a o epidemii cholery, která se roku 1866 přenesla ze sousedního Hořence i sem.



Výřez mapy Stabliního Katastru z roku 1840

Roku 1850 se Nezabylice staly samostatnou obcí s osadou Hořenice (od roku 1992 nazývanou již Hořenec) a řadu vrchnostenských rychtářů vystřídal první volený starosta. Za 1. republiky nebyly Nezabylice ryze Německou obcí, jak tomu bylo u mnoha zdejších vesnic. V roce 1921 tvořili Češi sice jen 5,27% všech obyvatel obce, ale do roku 1930 stoupl jejich počet na téměř 28%. České děti navštěvovaly Českou školu v Údlících. Za druhé světové války byl hned v říjnu 1939 zřízen v bývalé panské hájovně pracovní a zajatecký tábor pro 50 polských válečných zajatců. Později zde bylo 80 francouzských dělníků a ke konci války 41 dělníků z Východu, z nichž 15 byly ženy. První český poválečný správní orgán zde vznikl 7. 5. 1945. Velký úbytek obyvatelstva v obci nastal po odsunu Němců, byl ale poměrně brzy nahrazen novými obyvateli. Po roce 1980 se ale počet opět začal snižovat. Nezabylice s Hořencem tvořily společnou obec až do roku 1960, pak se staly osadami Údlíc a od 24. 11. 1990 se opět osamostatnily.

Obec je od roku 1998 již kompletně elektrifikovaná, má nové veřejné osvětlení i plynofikaci. V roce 2009 byla vybudována I. etapa kanalizace a nová ČOV. Obec těží ze své blízké vzdálenosti k městu Chomutov. Spojení venkovského prostředí s blízkostí okresního města láká místní, ale i chomutovské občany ke stavbě nových rodinných domů.



Státní katastr z roku 1835



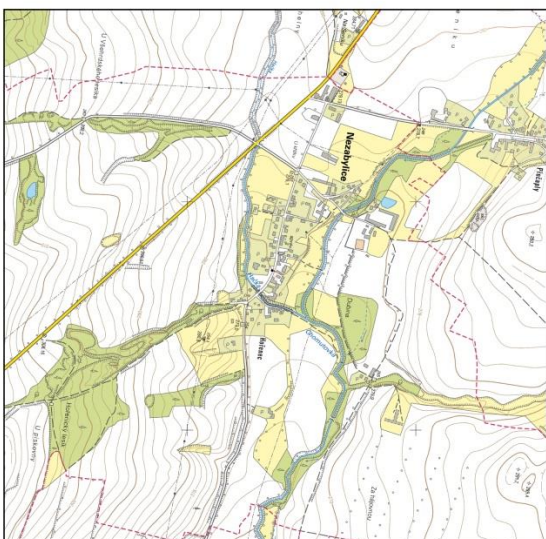
III. vojenské mapování z roku 1878



II. vojenské mapování z roku 1850

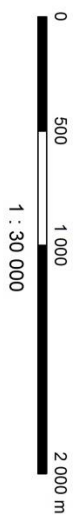


Ototo snímek z roku 1952



Současná základní mapa

NEZABYLICE na historických podkladech



Zdroje: Geoportal.cz, 2015, volně dostupné z: <http://geoportal.gov.cz>
Mapový portál ČUZK, 2013, volně dostupné z: <http://archivniportal.cuzk.cz>

B.1	Indikátory přítomnosti hodnot kulturní a historické charakteristiky	přítomnost indikátoru v řešeném území	
		ANO	NE
B.1.1	Přítomnost národní kult. památky (NKP) vč. pam. ochranného pásma (POP)		X
B.1.2	Přítomnost archeologické památkové rezervace (vč. navrhované a POP)		X
B.1.3	Přítomnost městské památkové rezervace (MPR)(vč. navrhované a POP)		X
B.1.4	Přítomnost vesnické památkové rezervace (VPR)(vč. navrhované a POP)		X
B.1.5	Přítomnost městské památkové zóny (MPZ)(vč. navrhované a POP)		X
B.1.6	Přítomnost vesnické památkové zóny (VPZ)(vč. navrhované a POP)		X
B.1.7	Přítomnost krajinné památkové zóny (KPZ)(vč. navrhované)		X
B.1.8	Přítomnost kulturní nemovité památky (vč. navrhované a POP)		X

Přírodní charakteristika

Přírodní charakteristika je popsána v kapitole 6.4.5 a 6.3.1. Pro přehled je zde uvedena tabulka indikátorů hodnot:

A.1	Indikátory přítomnosti hodnot přírodní charakteristiky	přítomnost indikátoru v řešeném území	
		ANO	NE
A.1.1	Přítomnost národního parku (NP) vč. ochranného pásma		X
A.1.2	Přítomnost chráněné krajinné oblasti (CHKO)		X
A.1.3	Přítomnost národní přírodní rezervace (NPR) vč. ochranného pásma		X
A.1.4	Přítomnost národní přírodní památky (NPP) vč. ochranného pásma		X
A.1.5	Přítomnost přírodní rezervace (PR) vč. ochranného pásma		X
A.1.6	Přítomnost přírodní památky (PP) vč. ochranného pásma		X
A.1.7	Přítomnost evropsky významné lokality (EVL) sítě Natura 2000		X
A.1.8	Přítomnost ptačí oblasti (PO) sítě Natura 2000		X
A.1.9	Přítomnost přírodního parku (dle §12 zák. 114/1992 Sb.)		X
A.1.10	Přítomnost skladebných prvků vyšších ÚSES (regionálních, nadregionálních)		X

A.1.11	Přítomnost významných krajinných prvků (VKP)	X	
--------	--	---	--

1.4.5 Přírodní biotopy

V území je malé množství přírodních biotopů, jelikož je zde dominantní zastoupení orné půdy. Biotopy jsou výhradně sekundárního charakteru.

Na pozemcích se záměrem k těžbě se vyskytuje velmi zajímavá sukcesní plocha, které má vůči svému okolí vyšší ekologickou stabilitu. Je pokryta náletovými dřevinami (*betula pendula*, *salix capraea*, *fraxinus excelsior*) a trvalým travním porostem. Jedná se o prostor zajímavý především z hlediska ptačích populací i jako úkryt pro volně žijící živočichy.

Potenciální přirozená vegetace je tvořena černýšovou dubohabřinou. Tato jednotka se však na území nenachází.

Z fyto geografického členění je oblast součástí okrsku Žatecké Poohří.

1.5 Současné problémy a jevy životního prostředí, které by mohly být uplatněním politiky územního rozvoje nebo územně plánovací dokumentace významně ovlivněny, zejména s ohledem na zvláště chráněná území a ptačí oblasti.

Chráněná území a plochy NATURA ve smyslu Zák. 114/1992 Sb. v platném znění se v řešeném území nevyskytují. Závěr zjišťovacího řízení nepožaduje hodnocení dle §14i Zákona 114/1992 Sb. v platném znění.

1.6 Zhodnocení stávajících a předpokládaných vlivů navrhovaných variant politiky územního rozvoje nebo územně plánovací dokumentace, včetně vlivů sekundárních, synergických, kumulativních, krátkodobých, střednědobých a dlouhodobých, trvalých a přechodných, kladných a záporných; hodnotí se vlivy na obyvatelstvo, lidské zdraví, biologickou rozmanitost, faunu, floru, půdu, horninové prostředí, vodu, ovzduší, klima, hmotné statky, kulturní dědictví včetně dědictví architektonického a archeologického a vlivy na krajinu včetně vztahů mezi uvedenými oblastmi vyhodnocení.

1.6.1 Ovzduší

Vlivem návrhu dojde ke zvýšení dopravy a tím ke zvýšení emisí vlivem dopravy. Navýšení zdroje emisí z lokálních topenišť není významné. K navýšení vlivu průmyslových a energetických zdrojů nedojde. Do ovzduší budou pouštěny pouze emise z dobývacího stroje a z nákladních automobilů odvážejících materiál. Jejich množství bude odvislé od vytěženého množství materiálu. Zvýšením dopravy dojde také ke zvýšené prašnosti prostředí v okolí pozemních komunikací.

1.6.2 Hluk

Vlivem návrhu dojde ke zvýšení hluku v důsledku zvýšení intenzity dopravy i samotné těžby.

Zdrojem hluku bude provoz dobývacího rypadla a nákladních automobilů odvážejících vytěžený materiál.

1.6.3 Půda

Přeměnou na obytnou plochu dojde k záboru nezastavěné plochy. Jedná se o menší plochu uvnitř intravilánu obce.

Těžbou nerostů dojde k přechodnému záboru stávající půdy o kvalitní bonitě. Vegetační část půdy bude skryta a deponována na určené místo na pozemku a následně využita k rekultivačním pracím. Jiné surovinové zdroje nebudou využívány. Z dlouhodobého hlediska je tento vliv pouze dočasný z důvodu následné rekultivace.

1.6.4 Krajinný ráz

Realizací obytné plochy by nemělo za dodržení územně – plánovací dokumentace dojít k zásadním vlivům na krajinný ráz.

Těžbou nerostů dojde k přechodné změně vlivu na krajinný ráz. Z dlouhodobého hlediska je tento vliv pouze dočasný z důvodu následné rekultivace.

1.6.5 Přírodní biotopy

Těžbou nerostů dojde k přechodné ztrátě přírodních biotopů. Z dlouhodobého hlediska je tento vliv pouze dočasný z důvodu následné rekultivace.

1.7 Porovnání zjištěných nebo předpokládaných kladných a záporných vlivů podle jednotlivých variant řešení a jejich zhodnocení. Srozumitelný popis použitých metod vyhodnocení včetně jejich omezení.

Návrh nemá variantní řešení a ani vzhledem k jeho předpokládaným vlivům není třeba variantní řešení navrhovat.

1.8 Popis navrhovaných opatření pro předcházení, snížení nebo kompenzaci všech zjištěných nebo předpokládaných závažných záporných vlivů na životní prostředí.

1.8.1 Půda

Vzhledem k 1. třídě bonity orné půdy určené k záměru těžby je vhodná částečná zemědělská rekultivace a přetvoření na ornou půdu. K tomuto účelu bude využita deponie orné půdy.

1.8.2 Ovzduší

Na zhodnocení vlivů návrhu na ovzduší a aplikace opatření k eliminaci negativních vlivů je třeba vypracovat rozptylovou studii. Je zde předpoklad navýšení dopravy v období těžby, zatížení lokality závisí na směru dopravy a vybudování navazujících komunikací. Během těžby je potřeba dodržovat preventivní opatření dle platných norem. Pokud se prokáže navýšení znečištění ovzduší, je potřeba navrhnout a realizovat adekvátní kompenzační opatření.

1.8.3 Hluk

Na zhodnocení hlučnosti návrhu a aplikace opatření k eliminaci negativních vlivů je třeba vypracovat hlukovou studii. Je zde předpoklad navýšení dopravy v období těžby, zatížení lokality závisí na směru dopravy a vybudování navazujících komunikací. Během těžby je potřeba dodržovat preventivní opatření dle platných norem. Pokud se prokáže navýšení hlučnosti, je potřeba navrhnout a realizovat adekvátní kompenzační opatření.

1.8.4 Krajinný ráz

Pro ochranu krajinného rázu je třeba vycházet z platné územně plánovací dokumentace a dodržovat taková opatření, aby nedošlo k narušení stávajícího krajinného rázu. Ideálním opatřením je zpracování hodnocení vlivu stavby na krajinný ráz v patřičné fázi schvalovacího procesu.

1.8.5 Přírodní biotopy

Před zahájením těžebních prací provést biologický průzkum ke zjištění výskytu živočišných a rostlinných druhů se zaměřením na avifaunu.

Dále na základě průzkumu navrhnout kompenzační opatření, která zmírní následky ztráty biotopu během těžby.

Po ukončení těžebních prací je v rámci rekultivace žádoucí vytvoření ekologicky cenné přírodní plochy podobného charakteru, jako je stávající stav. Rekultivaci realizovat vytvořením mozaiky přírodě blízkých biotopů. Ideálně kombinace trvalé travní porosty, křoviny a roztroušené stromy. K zabezpečení prostupnosti krajiny je třeba nechat pozemek určený pro těžbu neoplocený.

1.9 Zhodnocení způsobu zapracování cílů ochrany životního prostředí přijatých na mezinárodní nebo komunitární úrovni do politiky územního rozvoje a jejich zohlednění při výběru řešení. Zhodnocení způsobu zapracování vnitrostátních cílů ochrany životního prostředí do územně plánovací dokumentace a jejich zohlednění při výběru variant řešení.

V rámci návrhu dojde k možnosti ohrožení realizace těchto cílů Státní politiky životního prostředí:

Cíl 1.3.1 Omezovat trvalý zábor zemědělské půdy a podložních hornin

Cíl 1.3.4 Sanovat kontaminovaná místa, včetně starých ekologických zátěží a lokalit zatížených municí, náprava ekologických škod

Cíl 1.3.5 Zahlazovat a předcházet následkům po hornické činnosti a těžbě nerostných surovin

Cíl 2.1.2 Snížení emisí skleníkových plynů v rámci EU ETS o 21 % a omezení nárůstu emisí mimo EU ETS na 9 % do roku 2020 oproti úrovni roku 2005

Cíl 2.2.1 Zlepšit kvalitu ovzduší v místech, kde jsou překračovány imisní limity, a zároveň udržet kvalitu v územích, kde imisní limity nejsou překračovány.

Cíl 2.2.2 Plnit národní emisní stropy platné od roku 2010 a snížit celkové emise oxidu siřičitého (SO₂), oxidů dusíku (NO_x), těkavých organických látek (VOC) o, amoniaku (NH₃) a jemných prachových částic (PM_{2,5}) do roku 2020 ve shodě se závazky ČR.29

Cíl 2.2.3 Udržet emise těžkých kovů a persistentních organických látek pod úrovní roku 1990 a dále je snižovat.

Cíl 3.2.2 Omezení úbytku původních druhů a přírodních stanovišť

Cíl 4.1.2 Předcházení vzniku antropogenních rizik

Souhrn: Všechny tyto cíle jsou navrženými kompenzačními opatřeními naplněny.

1.10 Návrh ukazatelů pro sledování vlivu politiky územního rozvoje a územně plánovací dokumentace na životní prostředí.

Základními ukazateli pro sledování kvality jednotlivých subsystémů životního prostředí jsou legislativou stanovené nejvyšší přípustné hodnoty – tedy limity pro kvalitu ovzduší, vod, horninového prostředí a zemin, pro fyzikální aspekty životního prostředí (hluk, záření) a podobně.

1.10.1 Indikátory popisující stav dané části systému

Ovzduší:

- měrné emise prašných částic PM₁₀ a PM_{2,5}, NO_x (t/km²)
- rozloha území s překročenými limitními koncentracemi pro NO_x, PM, benzo(a)pyrenu, CO, benzenu a přízemního ozónu a počet obyvatel vystavených těmto koncentracím.

Fauna a flora

- biologické hodnocení s ohledem na nutné zásahy do biotopů, jejich stav, chráněné druhy živočichů a jejich stavy aj.
- trvalý monitoring

Vlivy na obyvatelstvo:

- hluková situace (pozadí) dotčeného území
- měrné emise prašných částic, skleníkových plynů, NO_x (t/km²)

1.10.2 Indikátory kvantifikující aktivity, které negativně ovlivňují stav systému

Silniční doprava a její intenzita

- doprava - hluková zátěž obyvatelstva – podíl přímo ovlivněných obyvatel na celkovém počtu

1.10.3 Indikátory charakterizující odezvu společnosti

- podpora cestovního ruchu
- rozvoj zaměstnanosti
- zavedení programu sledování indikátorů udržitelného rozvoje

Základními ukazateli pro sledování kvality jednotlivých složek životního prostředí jsou stanovené **limity** pro kvalitu ovzduší, vod, horninového prostředí a zemin, pro fyzikální aspekty životního prostředí (hluk, záření), pro ochranu živých složek přírody a ekosystémů, ZPF, PUPFL a pod., které jsou obsaženy v

- průřezových právních předpisech ochrany životního prostředí,
- předpisech o ekologicko-právní odpovědnosti,
- předpisech upravujících ochranu před zdroji ohrožení životního prostředí
- v předpisech upravujících ochranu jednotlivých složek životního prostředí a ekosystémů, z nichž musí příslušný orgán ochrany životního prostředí a ochrany přírody vycházet i při sledování a kontrole účinnosti územního plánu.

Územní plán je strategický dokument, jehož účinnost musí být orgány města soustavně sledována a vyhodnocována – a to nejen podle složkových úseků, ale i v integraci celého obsahu.

Ke sledování ukazatelů udržitelného rozvoje obce Nezabylice by měly být využívány registrované monitoringy, kterými je sledován stav složek životního prostředí (REZZO, integrovaný registr znečišťování životního prostředí - zákon č.76/2002 Sb., celostátní síť AIM apod.).

1.11 Návrh požadavků na rozhodování ve vymezených plochách a koridorech z hlediska minimalizace negativních vlivů na životní prostředí.

Ve vztahu ke státní politice ŽP územní plán musí upřednostňovat taková opatření, která budou v souladu s platnými zákonnými i podzákonnými normami, zajišťujícími celostátně ochranu ŽP, tj. geologického prostředí, půd, vod, ovzduší a klimatu, flóry, fauny, ekosystémů a zvláště chráněných území.

V obecné rovině se tedy jedná o:

- Ochranu přírody, krajiny a biologické rozmanitosti
- Udržitelné využívání přírodních zdrojů
- Životní prostředí a kvalitu života
- Ochrana klimatického systému

Na úseku cílů ochrany přírody návrh respektuje ochranu zvláště chráněných druhů a území s návazností na evropskou síť EECONET.

Ve vztahu k Programu rozvoje Ústeckého kraje, který konkretizuje strategické cíle a rozvojové aktivity je návrh v souladu s:

- **priorita č. 3 – životní prostředí a zemědělství** – v rámci tohoto úseku se zaměřit na zlepšení ŽP, zajistit revitalizaci území poškozených těžbou a emisemi ze zvláště velkých zdrojů znečišťování, rozvíjet multifunkční zemědělství a zkvalitnit tak život obyvatel a podpořit změnu image kraje.
- **priorita č. 4 – podpora ekonomického rozvoje** – na základě zvýšení ekonomické prosperity, konkurenceschopnosti a inovačního potenciálu zlepšit podnikatelské prostředí, podporujícího investice a rozvoj nových a stávajících firem.
- **priorita č. 6 – podpora regionálního rozvoje a absorpční kapacity** - zvýšit atraktivitu obcí a venkovských oblastí aktivizací jejich vnitřního potenciálu, podporovat tvorbu a aktualizovat územní plány obcí s ohledem na udržitelný rozvoj, zlepšit životní podmínky v menších obcích a venkovských oblastech.

Navrhovaný záměr je dále v souladu s cíli ochrany životního prostředí stanovenými ve výše uvedených strategických dokumentech na úrovni krajské, regionální i lokální.

1.12 Netechnické shrnutí výše uvedených údajů.

Navrhovatel navrhuje změnu územního plánu. Vlastník pozemků KAPIMOST s. r. o., Jaroslava Průchy 1915, 434 01 Most, prostřednictvím EkoPig s. r. o., má záměr na pozemcích p.p.č. 425/8, 1247 a 1249 kú Nezabylice provádět těžební činnost nevyhrazených nerostů, a to přísadových a těsnících jílu.

Součástí návrhu č. 1 územního plánu obce Nezabylice je také žádost o zařazení pozemku p. p. č. 994/4 do pořízení změny č. 1. Územního plánu Nezabylice. Budoucí funkční území bude k bydlení.

Pro tento návrh byla zpracován dokument Vyhodnocení vlivů návrhu zadání změny č. 1 územního plánu obce Nezabylice na životní prostředí dle přílohy **přílohou k zákonu č. 183/2006 Sb.**, o územním plánování a stavebním řádu (stavební zákon) - rámcový obsah vyhodnocení vlivů politiky územního rozvoje, zásad územního rozvoje a územního plánu na životní prostředí pro účely posuzování vlivů koncepcí na životní prostředí (část A vyhodnocení vlivů na udržitelný rozvoj území).

Hlavní cíle návrhu nejsou v přímém rozporu s cíli na ochranu životního prostředí definované aktuální Státní politikou životního prostředí, ani s dalšími dokumenty, které se zabývají ochranou životního prostředí na celostátní, krajské a lokální úrovni. Negativní vlivy jsou očekávány v případě vlivů na půdu, ovzduší, přírodní biotopy, krajinný ráz a ohrožení hlukem. K eliminaci negativních vlivů na složky životního prostředí, uvedené v jednotlivých cílech SPŽP, byla navržena preventivní opatření. Ta jsou uvedena v kapitole 6.8.

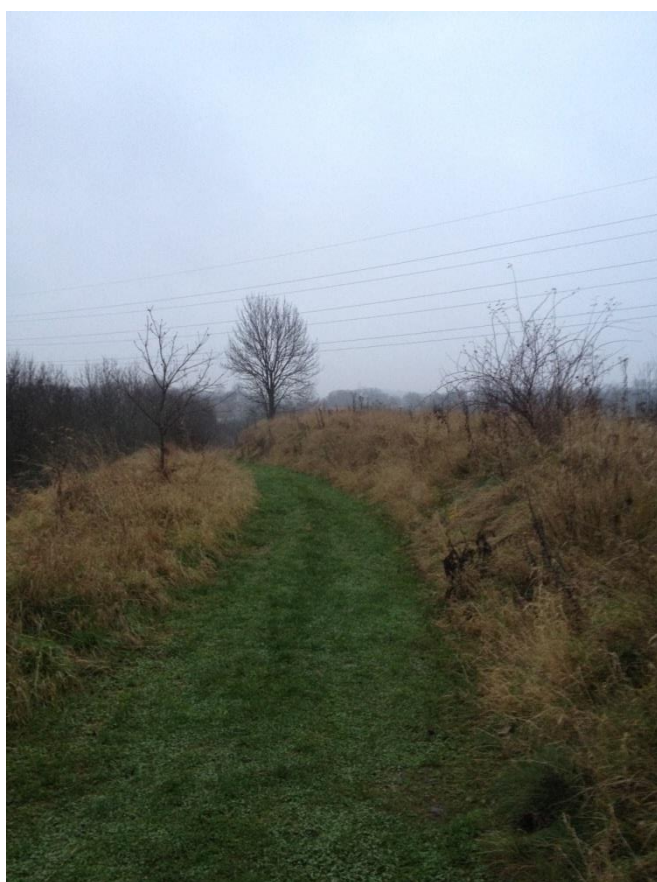


Shrnutím všech uvedených údajů je tedy možno konstatovat, že návrh změny č. 1 územního plánu Nezabylice vytváří podmínky pro hospodářský rozvoj obce a soudržnost společenství obyvatel za cenu akceptovatelných zásahů do krajiny s ohledem na životní prostředí. Ve vztahu k jednotlivým složkám životního prostředí – půdě, hydrologickým charakteristikám, klimatu a kvalitě ovzduší, biotě a ekosystémům se posuzovaný návrh jeví jako možný a ekologicky únosný.

Celkově hodnoceno je možno změnu územního plánu Nezabylice hodnotit jako důležitý a prakticky využitelný strategický dokument, který umožní dlouhodobý rozvoj, a to z hledisek vyváženého vztahu územních podmínek pro příznivé prostředí, pro hospodářský rozvoj, ve prospěch občanů, a tedy ve prospěch nekonfliktního rozvoje celého území.

Fotodokumentace lokality

Přírodní biotopy v lokalitě plánované těžby



Panoramatické snímky lokality plánované těžby:



Seznam zkratek

ÚPn	územní plán
ZÚPn	změna územního plánu
ÚPD	územně – plánovací dokumentace
ÚP VÚC	územní plán vyššího územního celku
ZÚR	zásady územního rozvoje
AOPK	Agentura ochrany přírody a krajiny
ÚSES	územní systém ekologické stability
VKP	významné krajinné prvky
ZPF	zemědělský půdní fond
ÚK	Ústecký kraj
PD	projektová dokumentace
ŽP	životní prostředí
ČHMÚ	český hydrometeorologický ústav
ZPF	zemědělský půdní fond
TTP	trvalý travní porost
BPEJ	bonitovaná půdně ekologická jednotka
REZZO	registr emisí a zdrojů znečištění ovzduší (kategorie 1-4)
ZCHÚ	zvláště chráněná území
CHLÚ	chráněné ložiskové území
PO	ptačí oblast
EVL	evropsky významná lokality
RD	rodinný dům

EECONET	Evropská ekologická síť
ÚP VÚC ÚK	Územní plán velkého územního celku Ústeckého kraje
ZÚR ÚK	Zásady územního rozvoje Ústeckého kraje
k.ú	katastrální území
č.p.p	číslo parcelní pozemkové
PUPFL	pozemky určené k plnění funkcí lesa (dle zákona o lesích)

2 Návrh stanoviska

Krajský úřad Ústeckého kraje Odbor životního prostředí a zemědělství

STANOVISKO

k vyhodnocení vlivů návrhu změny územního plánu č.1 obce Nezabylice na životní prostředí podle § 22 b) zákona č. 100/2001 Sb., o posuzování vlivů na životní prostředí a o změně některých souvisejících zákonů (zákon o posuzování vlivů na životní prostředí), ve znění pozdějších předpisů.

Identifikační údaje:

Název koncepce

NÁVRH ZMĚNY Č. 1 ÚZEMNÍHO PLÁNU OBCE NEZABYLICE

Charakter a rozsah koncepce

Cílem a důvodem pro zpracování „***návrhu změny č. 1 územního plánu obce Nezabylice***“ je doplnění stávajícího schváleného územního plánu o nové záměry města a jeho občanů.

Od zpracování územního plánu pro celé správní území města vyvstaly nové požadavky na využití určitých lokalit s ohledem na rozvoj města a jeho potřeb.

Z hlediska posuzování SEA jsou uvedené záměry:

- na pozemcích p.p.č. 425/8, 1247 a 1249 kú Nezabylice provádět těžební činnost nevyhrazených nerostů, a to přísadových a těsnících jíílů.
- zařazení pozemku p. p. č. 994/4 do budoucího funkčního využití k bydlení.

Umístění koncepce

Kraj: Ústecký
Okres: Chomutov
ORP: Chomutov
Obec: Nezabylice
KÚ: Nezabylice
Kód KÚ: 772593

Předkladatel koncepce:

Požizovatel: Obec Nezabylice
Adresa: Hořenec 6, 430 01 Nezabylice
IČ: 00673170

Navrhovatel: EkoPig s.r.o.
Adresa: 434 01 Most, Jaroslava Průchy 1915
IČ: 287 24 038
Osoba oprávněná jednat samostatně: Vladimír Piroš
Osoba zmocněná k jednání: Ing. Miloslav Krejča

Investor: je shodný s navrhovatelem

Zhotovitel: Environmentální a ekologické služby s.r.o.
Adresa: BUSINESS CENTRE LITVÍNŮV, Litvínov, Jiráskova 413, 436 01
IČ: 254 35 876
DIČ: 207-25435876

Oprávněná osoba: Mgr. Luboš Motl – držitel autorizace podle zákona č. 100/2001 Sb. – 1522/243/OPŽV/99

Průběh posuzování:

Krajský úřad Ústeckého kraje, odbor životního prostředí a zemědělství, obdržel dne 18. 10. 2013 návrh zadání změny č. 1 územního plánu Nezabylice podle § 47 odst. 2 zákona č. 183/2006 Sb., o územním plánování a stavebním řádu, ve znění pozdějších předpisů. Z posouzení obsahu návrhu zadání a na základě kritérií uvedených v příloze č. 8 zákona č. 100/2001 Sb., o posuzování vlivů na životní prostředí, ve znění pozdějších předpisů provedl zdejší odbor jako příslušný orgán

Vyhodnocení vlivů návrhu zadání změny č. 1 územního plánu obce Nezabylice na životní prostředí

podle § 22 písm. b) zákona zjišťovací řízení podle § 10i odst. 3 s následujícím závěrem. „změnu č. 1 územního plánu Nezabylice“ **je nutno posoudit** z hlediska vlivů na životní prostředí.

Návrh zadání územního plánu prověří a vymezí plochy smíšeně obytné, plochy pro těžbu nerostů, plochy dopravy silniční, plochy dopravní a technickou infrastrukturu (jejich potřeba vyplyne v návaznosti na nově vymezené plochy), koridory dopravní a technické infrastruktury převzaté ze ZÚR.

Návrh zadání územního plánu nevyklučuje vymezení ploch pro umístění záměrů podléhající posouzení, a proto byla shledána nezbytnost komplexního posouzení vlivů územního plánu na životní prostředí. Návrh zadání územního plánu nevyklučuje vymezení ploch pro umístění záměrů, které mohou způsobit výrazně negativní zásah do životního prostředí, ovlivnění krajinného rázu, ekologické stability území a udržitelného rozvoje území.

Dle stanoviska orgánu ochrany přírody, které konstatovalo, že návrh zadání změny č. 1 územního plánu Nezabylice nebude mít samostatně ani ve spojení s jinými koncepcemi významný vliv na předmět ochrany nebo celistvost jednotlivých evropsky významných lokalit nebo ptačích oblastí v územní působnosti Krajského úřadu Ústeckého kraje, není nutné zpracovávat posudek NATURA 2000.

Předmětné vyhodnocení je vypracováno v souladu s:

- **§ 10i odst. 1 zákona č. 100/2001 Sb.**, o posuzování vlivů na životní prostředí a o změně některých souvisejících zákonů, ve znění pozdějších předpisů;
- **přílohou k zákonu č. 183/2006 Sb.**, o územním plánování a stavebním řádu (stavební zákon) - rámcový obsah vyhodnocení vlivů politiky územního rozvoje, zásad územního rozvoje a územního plánu na životní prostředí pro účely posuzování vlivů koncepcí na životní prostředí (část A vyhodnocení vlivů na udržitelný rozvoj území);
- **přílohou č. 5 k vyhlášce č. 500/2006 Sb.**, o územně analytických podkladech, územně plánovací dokumentaci a způsobu evidence územně plánovací činnosti; obsah vyhodnocení vlivů zásad územního rozvoje a územního plánu na udržitelný rozvoj území.

Na základě vyhodnocení vlivů „**změny č. 1 územního plánu Dubí**“ na životní prostředí a výsledku veřejného projednání (připomínky dotčených správních úřadů, dotčených územních samospráv a veřejnosti krajský úřad v zákonné lhůtě obdržel /neobdržel), krajský úřad jako příslušný orgán podle § 22 b) zákona o posuzování vlivů na životní prostředí, ve smyslu ustanovení § 10 i) odst. 3 citovaného zákona vydává

SOUHLASNÉ STANOVISKO

k vyhodnocení vlivů změny územního plánu na životní prostředí

„ **návrh změny č. 1 územního plánu obce Nezabylice**“

při respektování podmínek prostorových a funkčních regulativů uvedených ve vyhodnocení vlivů koncepce na životní prostředí v navazujících územních řízeních.

Podmínky souhlasného stanoviska:

- Nutno respektovat všechny skutečnosti, které vycházejí z platných limitů využití území dle platných předpisů.
- Principem pro stanovení konkrétních opatření pro jednotlivé záměry je **zásada předběžné opatrnosti**. Je nutné, aby se podařilo skloubit proces zpracování projektové dokumentace s procesem zpracování dokumentace vlivu na životní prostředí a aby navrhovaná kompenzační opatření byla již zapracována do projektové dokumentace.
- Veškeré činnosti provádět v souladu s právními předpisy, platnými v oblasti životního prostředí, zejména ve složkách ochrany ovzduší, půdy, nakládání s vodami, ochranou přírody a krajiny, hluku a odpadů.
- Respektovat vyjádření a stanoviska příslušných správních úřadů a organizací
- U zásahů do systému biot vždy využívat studií biologického hodnocení a minimalizovat tyto zásahy v součinnosti s příslušnými orgány státní správy.
- Striktně dodržovat podmínky stanovené na základě odborných studií a hodnocení u jednotlivých dílčích subsystémů a složek životního prostředí

Vyhodnocení vlivů návrhu zadání změny č. 1 územního plánu obce Nezabylice na životní prostředí

- U jednotlivých záměrů je v dalších fázích procesu nutno postupovat v souladu s platnou legislativou, projednání s příslušnými úřady a v legislativou daných případech posoudit v procesu EIA vycházejícím ze samostatných studií vlivů na jednotlivé složky životního prostředí.

- Při realizaci navrhovaných záměrů změny územního plánu minimalizovat zásahy do přírodních systémů

Toto stanovisko není rozhodnutím podle zákona č. 500/2004 Sb., správní řád ve znění pozdějších předpisů a nelze se proti němu odvolat. Nenahrazuje vyjádření dotčených orgánů státní správy, ani příslušné povolení podle zvláštních předpisů.

vedoucí odboru
životního prostředí a zemědělství
Krajského úřadu Ústeckého kraje