

Vyhodnocení vlivů politiky územního rozvoje, zásad územního rozvoje a územního plánu na ŽP dle § 10i zák. č. 100/2001 Sb.,

# Vyhodnocení vlivů změny č.1 územního plánu obce Křimov

na životní prostředí pro účely posuzování vlivů  
konceptů na ŽP

(část A Vyhodnocení vlivů na udržitelný rozvoj území)



Mgr. Luboš Motl  
Ing. Jaroslav Šorel  
Bc. Pavlína Hapšťáková

srpen 2010

Vyhodnocení vlivů změny územního plánu na ŽP dle § 10i zák. č. 100/2001 Sb., o posuzování vlivů na životní prostředí a o změně některých souvisejících zák. v rozsahu příl.k zák. 183/2006 Sb., stavební zákon.		2/59
Název záměru	Vyhodnocení vlivů změny č.1 územního plánu obce Křimov	
Zadavatel:	Obec Křimov	
Zpracovatel:	<i>Mgr.Luboš Motl, držitel autorizace podle zák.č.100/2001 Sb. – Č.j.:1522/243/OPŽV/99</i>	
<i>Environmentální a ekologické služby s.r.o., Jiráskova 413, Litvínov, 476731518-21,731 411 700 info@ees-servis.cz, www.ees-servis.cz</i>		

### **Název koncepce:**

Změna územního plánu č.1 obce Křimov

### **Objednatel :**

#### ***Obec Křimov***

Se sídlem: Obecní úřad **Křimov**, Křimov 37,43001 Chomutov 1  
IČ: 00261971

### **Oprávněný zástupce objednatele:**

starosta města    Petr Tolar

Ve věcech technických:    Hynek Bošina

### **Pořizovatel :**

#### ***SCREEN ING s.r.o.***

Se sídlem: Na Pankráci 1618/30, 14000 Praha 4  
IČ: 25465503  
DIČ: CZ25465503  
Zastoupený: Michaela Šifaldová

### **Zhotovitel:**

#### ***Environmentální a ekologické služby s.r.o.***

zapsaná v obchodním rejstříku vedeném Krajským soudem v Ústí nad Labem, oddíl C,  
vložka 18302,

se sídlem: BUSINESS CENTRE LITVÍNOV, Litvínov, Jiráskova 413, PSČ 436 01  
IČ: 254 35 876  
DIČ: 207-25435876  
zastoupená: Mgr. Lubošem Motlem, jednatelem

Vyhodnocení vlivů změny územního plánu na ŽP dle § 10i zák. č. 100/2001 Sb., o posuzování vlivů na životní prostředí a o změně některých souvisejících zák. v rozsahu příl.k zák. 183/2006 Sb., stavební zákon.		3/59
Název záměru	Vyhodnocení vlivů změny č.1 územního plánu obce Křimov	
Zadavatel:	Obec Křimov	
Zpracovatel:	Mgr.Luboš Motl, držitel autorizace podle zák.č.100/2001 Sb. – Č.j.:1522/243/OPŽV/99	
Environmentální a ekologické služby s.r.o., Jiráskova 413, Litvínov, 476731518-21,731 411 700 info@ees-servis.cz, www.ees-servis.cz		

## Obsah

<b>Legislativní rámec posuzování</b> .....	<b>5</b>
<b>A. Vyhodnocení vlivů zásad územního plánu na životní prostředí dle přílohy stavebního zákona</b> .....	<b>7</b>
<b>A.1 Zhodnocení vztahu 1.změny územně plánovací dokumentace k cílům ochrany životního prostředí na vnitrostátní úrovni</b> .....	<b>7</b>
1.1 <i>Obsah a cíle posuzované koncepce</i> .....	7
1.2 <i>Vztah posuzovaného ZÚPn obce k jiným koncepcím</i> .....	9
1.3 <i>Vztah koncepce k cílům ochrany ŽP v rámci ČR</i> .....	12
<b>A.2 Údaje o současném stavu životního prostředí v řešeném území a jeho předpokládaném vývoji, pokud by nebyla uplatněna změna č.1 územní plán obce Křimov</b> .....	<b>14</b>
2.1 <i>Základní charakteristiky současného stavu ŽP v dotčeném území</i> .....	14
2.2 <i>Vývoj stavu životního prostředí bez uplatnění územního plánu</i> .....	23
<b>A.3 Charakteristiky životního prostředí, které by mohly být uplatněním změny ÚPn významně ovlivněny</b> .....	<b>25</b>
<b>A.4 Současné problémy a jevy ŽP, které by mohly být uplatněním ZÚPn významně ovlivněny, zejména s ohledem na zvláště chráněná území a ptačí oblasti</b> .....	<b>30</b>
4.1 <i>Zvláště chráněná území</i> .....	30
4.2 <i>NATURA 2000</i> .....	31
4.3 <i>Ostatní</i> .....	32
<b>A.5 Zhodnocení stávajících a předpokládaných vlivů navrhovaných variant změny ÚPn obce Křimov</b> .....	<b>33</b>
5.1 <i>Hodnocení vlivů na obyvatelstvo</i> .....	33
5.2 <i>Hodnocení vlivů na biologickou rozmanitost, faunu a floru</i> .....	34
5.3 <i>Hodnocení vlivů na půdu</i> .....	35
5.4 <i>Hodnocení vlivů na vodu</i> .....	35
5.5 <i>Hodnocení vlivů na hmotné statky</i> .....	36
5.6 <i>Hodnocení vlivů na ovzduší a klima</i> .....	36
5.7 <i>Hodnocení vlivů na kult., architektonické a archeologické dědictví</i> .....	36
5.8 <i>Hodnocení kumulativních vlivů na krajinu</i> .....	37
5.9 <i>Přehled hodnocených variant</i> .....	37

Vyhodnocení vlivů změny územního plánu na ŽP dle § 10i zák. č. 100/2001 Sb., o posuzování vlivů na životní prostředí a o změně některých souvisejících zák. v rozsahu příl.k zák. 183/2006 Sb., stavební zákon.		4/59
Název záměru	Vyhodnocení vlivů změny č.1 územního plánu obce Křimov	
Zadavatel:	Obec Křimov	
Zpracovatel:	Mgr.Luboš Motl, držitel autorizace podle zák.č.100/2001 Sb. – Č.j.:1522/243/OPŽV/99	
Environmentální a ekologické služby s.r.o., Jiráskova 413, Litvínov, 476731518-21,731 411 700 info@ees-servis.cz, www.ees-servis.cz		

<b>A.6. Porovnání zjištěných nebo předpokládaných kladných a záporných vlivů podle jednotlivých variant řešení a jejich zhodnocení. Srozumitelný popis použitých metod vyhodnocení včetně jejich omezení.....</b>	<b>39</b>
<b>A.7 Popis navrhovaných opatření pro předcházení, snížení nebo kompenzaci všech zjištěných nebo předpokládaných závažných záporných vlivů na životní prostředí.....</b>	<b>41</b>
<b>A.8 Zhodnocení způsobu zpracování vnitrostátních cílů ochrany životního prostředí do územně plánovací dokumentace a jejich zohlednění při výběru variant řešení. ....</b>	<b>43</b>
<b>A.9 Návrh ukazatelů pro sledování vlivu změny územního plánu města na životní prostředí. ....</b>	<b>44</b>
<b>A.10 Netechnické shrnutí výše uvedených údajů.....</b>	<b>47</b>
<b>A.11 Návrh stanoviska .....</b>	<b>49</b>
<i>Odborná literatura a podkladové materiály .....</i>	<i>53</i>
<i>Zpracovatel.....</i>	<i>56</i>

Vyhodnocení vlivů změny územního plánu na ŽP dle § 10i zák. č. 100/2001 Sb., o posuzování vlivů na životní prostředí a o změně některých souvisejících zák. v rozsahu příl.k zák. 183/2006 Sb., stavební zákon.		5/59
Název záměru	Vyhodnocení vlivů změny č.1 územního plánu obce Křimov	
Zadavatel:	Obec Křimov	
Zpracovatel:	Mgr.Luboš Motl, držitel autorizace podle zák.č.100/2001 Sb. – Č.j.:1522/243/OPŽV/99	
Environmentální a ekologické služby s.r.o., Jiráskova 413, Litvínov, 476731518-21,731 411 700 info@ees-servis.cz, www.ees-servis.cz		

## Legislativní rámec posuzování

Posuzování vlivů koncepcí na životní prostředí je v České republice upraveno zákonem č.100/2001 Sb., o posuzování vlivů na životní prostředí, ve znění pozdějších změn a předpisů.

Posouzení vlivů koncepce – změny územního plánu č.1 obce Křimov (**dále také „ZÚPn“**) - na životní prostředí a veřejné zdraví (dále také „**SEA ZÚPn“**) probíhá podle požadavků výše citovaného zákona. Při zpracování posouzení byla zohledněna Metodika posuzování vlivů koncepcí na životní prostředí (MŽP, edice Planeta 7/2004), dále „Handbook on Environmental Assessment of Regional Development Plans and EU Structural Funds Programmes“ (DG XI, 1998), a nejnovější metodická doporučení „Handbook on SEA for Cohesion Policy 2007-2013“ (Greening Regional Development Programmes Network, February 2006).

Ze dne 05.02.2008 je znám **závěr zjišťovacího řízení** k návrhu zadání změny č.1 územního plánu obce Křimov dle §10i zákona 100/2001 Sb., se závěrem, že dílčí změny ZÚPn

- **DZ 1 - vybudování větrného parku na Menhartickém vrchu**

Dle studie Ing. arch. I. Vorla – Atelier V - Větrné farmy Křimov a Hora sv. Šebestiána, Posouzení vlivu navrhovaného záměru na krajinný ráz dle ustanovení §12 zák. 114/1992 Sb., o ochraně přírody a krajiny je vliv VTE na jádrová území přírodních parků velmi omezený a projevuje se nejvíce u cca 10 strojů při okraji údolí Chomutovky, z nichž u dvou dosahuje neúnosné míry. **Tyto elektrárny byly vyjmuty z rozsahu SEA posuzovaného parku VTE.** Jedná se o tyto VTE:

VTE situována na jihozápadním svahu Menhartického vrchu. Je vysunuta jak k okraji údolí Chomutovky, tak i cenným polohám zemědělské krajiny Menhartic. Je ve velmi pohledově exponované poloze. Jedná se o vliv na Bezručovo údolí a to až do kontaktu s hlavní pěší trasou. Rovněž vliv na krajinná panoramata vnímaná přes Bezručovo údolí budou silně ovlivněna, přičemž se jedná o znaky krajinné scény, vyjadřující harmonické měřítko a harmonické prostorové vztahy.

VTE situována na východním svahu Menhartického vrchu. Dostává se mimo nejsilnější kontakt s cennou polohou Menhartic a navazující zemědělské krajiny, avšak polohou v blízkosti hrany lesnatého pravobřežního svahu údolí Chomutovky stojí ve velmi pohledově exponované poloze. Jedná se o vliv na Bezručovo údolí a to až do kontaktu s hlavní pěší trasou. Rovněž vliv na krajinná panoramata vnímaná přes Bezručovo údolí budou silně ovlivněna, přičemž se jedná o znaky krajinné scény, vyjadřující harmonické měřítko a harmonické prostorové vztahy.

Vyhodnocení vlivů změny územního plánu na ŽP dle § 10i zák. č. 100/2001 Sb., o posuzování vlivů na životní prostředí a o změně některých souvisejících zák. v rozsahu příl.k zák. 183/2006 Sb., stavební zákon.		6/59
Název záměru	Vyhodnocení vlivů změny č.1 územního plánu obce Křimov	
Zadavatel:	Obec Křimov	
Zpracovatel:	Mgr.Luboš Motl, držitel autorizace podle zák.č.100/2001 Sb. – Č.j.:1522/243/OPŽV/99	
Environmentální a ekologické služby s.r.o., Jiráskova 413, Litvínov, 476731518-21,731 411 700 info@ees-servis.cz, www.ees-servis.cz		

- **DZ 5 - rozvojové území pro komerční a skladovací funkce (nové obchodní centrum - služby pro motoristy)**
- **DZ 6 - zřízení čerpací stanice**
- **DZ 8 - nová zemědělská výroba**

je **nutno posoudit z hlediska vlivů na ŽP**. V průběhu zpracování posouzení vlivu koncepce došlo k těmto změnám:

- **DZ 5 - rozvojové území pro komerční a skladovací funkce (nové obchodní centrum - služby pro motoristy) se změnila pouze na zřízení čerpací stanice**
- **DZ 6 - zřízení čerpací stanice se změnila na zrušení lokální ČOV a vybudování nové lokální ČOV, kapacita 400 EO, včetně vybudování nového kanalizačního přivaděče do ČOV. Tato dílčí změna již nepodléhá posuzování zákonem č. 100/2001 Sb., o posuzování vlivů na životní prostředí, ve znění pozdějších změn a předpisů.**

**Zpracovatel upozorňuje, že je nutno podat návrh změny č.1 územního plánu obce Křimov k opětovnému zjišťovacímu řízení na Krajský úřad Ústeckého kraje odbor životního prostředí a zemědělství.**

Předmětné vyhodnocení je vypracováno v souladu s:

- **§ 10i odst. 1 zákona č. 100/2001 Sb., o posuzování vlivů na životní prostředí a o změně některých souvisejících zákonů, ve znění pozdějších předpisů;**
- **přílohou k zákonu č. 183/2006 Sb., o územním plánování a stavebním řádu (stavební zákon) - rámcový obsah vyhodnocení vlivů politiky územního rozvoje, zásad územního rozvoje a územního plánu na životní prostředí pro účely posuzování vlivů koncepcí na životní prostředí (část A vyhodnocení vlivů na udržitelný rozvoj území);**
- **přílohou č. 5 k vyhlášce č. 500/2006 Sb., o územně analytických podkladech, územně plánovací dokumentaci a způsobu evidence územně plánovací činnosti; obsah vyhodnocení vlivů zásad územního rozvoje a územního plánu na udržitelný rozvoj území.**

Vyhodnocení vlivů změny územního plánu na ŽP dle § 10i zák. č. 100/2001 Sb., o posuzování vlivů na životní prostředí a o změně některých souvisejících zák. v rozsahu příl.k zák. 183/2006 Sb., stavební zákon.		7/59
Název záměru	Vyhodnocení vlivů změny č.1 územního plánu obce Křimov	
Zadavatel:	Obec Křimov	
Zpracovatel:	Mgr.Luboš Motl, držitel autorizace podle zák.č.100/2001 Sb. – Č.j.:1522/243/OPŽV/99	
Environmentální a ekologické služby s.r.o., Jiráskova 413, Litvínov, 476731518-21,731 411 700 info@ees-servis.cz, www.ees-servis.cz		

## A. Vyhodnocení vlivů zásad územního plánu na životní prostředí dle přílohy stavebního zákona

### A.1 Zhodnocení vztahu 1.změny územně plánovací dokumentace k cílům ochrany životního prostředí na vnitrostátní úrovni.

Obec Křimov má schválený územní plán, který nabyt účinnosti dne 23.2.2006, vyhláškou obce č. 1/2006.. Od jeho zpracování vyvstaly další požadavky obce a jeho obyvatel na jiné využití určitých lokalit s ohledem na rozvoj obce a jejích potřeb v oblastech např. cestovního ruchu, rekreace, obytné zástavby a občanské vybavenosti, rozvoje infrastruktury.

O pořízení 1. změny ÚPn Křimov rozhodlo zastupitelstvo obce svým usnesením ze dne 6. května 2008.

#### 1.1 Obsah a cíle posuzované koncepce

Cílem studie je hodnocení vlivu záměru "Změny územního plánu č.1 obce Křimov" (dále jen ZÚPn) na životní prostředí a veřejné zdraví. Hodnocení bylo vypracováno na základě smlouvy s obcí Křimov a je zpracováno dle požadavků § 10i zák. 100/2001 Sb., v platném znění a závěrů zjišťovacího řízení dle §10d zákona 100/2001 Sb., v platném znění.

Předmětných pozemků Změny č. 1 se týkají tyto limity

- Pozemky PUPFL (DZ 1a)
- Přírodní park Bezručovo údolí (DZ 1,2,3,4, v doteku DZ 6)
- Poddolované území a ložiska ner. surovin č. 111 (DZ 1e)f)
- OP železnice (DZ 2, 4,6)
- OP nadzemního VN (DZ 2,5,6,7)
- OP silnice I. třídy (DZ 5,6,8)
- OP silnice (DZ 4,5)
- OP vodního zdroje VDJ v návrhu (DZ 4)
- Zájmová plocha ochrany přírody (DZ 5)
- Lokální biocentrum LBC 32 (DZ5)
- Retenční nádrž v návrhu ( DZ5 pouze v doteku)
- OP dálkového optického panelu (DZ 5,6)
- Vedení MTO (DZ 5,6)
- PHO ČOV v návrhu (DZ 6 7))

Podkladem pro vyhodnocení koncepce byla textová část "Změna územního plánu č.1 obce Křimov" a mapový zářez vymezení lokalit záměrů pro vyhodnocení vlivu na ŽP, dále Průzkumy a rozbor, vypracované ing.arch. Ivanem Kaplanem. Návrh zadání ZÚPn stanoví rámec pro umístění záměrů podléhajících posouzení dle rozsahu přílohy zákona č.183/2006

Vyhodnocení vlivů změny územního plánu na ŽP dle § 10i zák. č. 100/2001 Sb., o posuzování vlivů na životní prostředí a o změně některých souvisejících zák. v rozsahu příl.k zák. 183/2006 Sb., stavební zákon.		8/59
Název záměru	Vyhodnocení vlivů změny č.1 územního plánu obce Křimov	
Zadavatel:	Obec Křimov	
Zpracovatel:	Mgr.Luboš Motl, držitel autorizace podle zák.č.100/2001 Sb. – Č.j.:1522/243/OPŽV/99	
Environmentální a ekologické služby s.r.o., Jiráskova 413, Litvínov, 476731518-21,731 411 700 info@ees-servis.cz, www.ees-servis.cz		

Sb., v platném znění, a proto zde byla shledána nezbytnost komplexního posouzení vlivů na ŽP.

Ze závěru zjišťovacího řízení příslušného úřadu KÚÚK vyplývá požadavek zaměřit se na možné negativní vlivy na ŽP při realizaci následujících záměrů:

- **DZ 1 - vybudování větrného parku na Menhartickém vrchu (již bez 2 VTE)**
- **DZ 5 – zřízení čerpací stanice**
- **DZ 8 - nová zemědělská výroba**

Rozvojové plochy dílčích změn 1,5, a 8 jsou označeny v grafických přílohách Změny č.1 ÚPN obce Křimov.

#### Posuzovaný koncept ZÚPn obce Křimov:

- vymezuje řešené území,
- navrhuje koncepci rozvoje území obce a ochrany jeho přírodních, civilizačních a kulturních hodnot,
- předkládá návrhy urbanistické koncepce, člení území obce na funkční plochy a navrhuje podmínky jejich využití, specifikuje vybrané plochy zastavitelného území a plochy pro zástavbu v současně zastavěném území,
- obsahuje návrhy limitů využití území,
- specifikuje zásady uspořádání krajiny a její ochrany.

#### **Cíle posuzované koncepce ZÚPn obce Křimov**

- Zvýšením atraktivity území zvrátit vývoj demografické bilance do maximálně kladných hodnot,
- Další rozvoj obce uskutečňovat také obnovou zaniklých urbanizovaných ploch.
- Převzetí nevyčerpaných rozvojových ploch ze stávající ÚPD do ZÚPn.
- Vytvoření podmínek pro zlepšení úrovně zaměstnanosti místních obyvatel v oblasti služeb.
- Návrh větrného parku v severní části obce, využití alternativního obnovitelného energetického zdroje,
- Nová čerpací stanice PHM,
- Výstavby garáží a skladů pro zemědělskou výrobu.



Vyhodnocení vlivů změny územního plánu na ŽP dle § 10i zák. č. 100/2001 Sb., o posuzování vlivů na životní prostředí a o změně některých souvisejících zák. v rozsahu příl.k zák. 183/2006 Sb., stavební zákon.		9/59
Název záměru	Vyhodnocení vlivů změny č.1 územního plánu obce Křimov	
Zadavatel:	Obec Křimov	
Zpracovatel:	Mgr.Luboš Motl, držitel autorizace podle zák.č.100/2001 Sb. – Č.j.:1522/243/OPŽV/99	
Environmentální a ekologické služby s.r.o., Jiráskova 413, Litvínov, 476731518-21,731 411 700 info@ees-servis.cz, www.ees-servis.cz		

## 1.2 Vztah posuzovaného ZÚPn obce k jiným koncepcím

### Krajská úroveň

#### a) územní plán velkého územního celku Ústeckého kraje

S nabytím účinnosti nového stavebního zákona jsou **jedinou platnou** nadřazenou ÚPD :

„2. změny a doplňky územního plánu velkého územního celku Severočeské hnědouhelné pánve“, schválené usnesením Zastupitelstva Ústeckého kraje 12.12.2001 a upravené dle ust. § 187 odst. 7 zák. 183/2006 Sb., (stavebního zákona).

Z územního plánu velkého územního celku Ústeckého kraje (dále jen ÚPnVÚC ÚK) vyplývají určité limity, které bude 1. změna ÚP Křimov respektovat.

Dle platné nadřazené ÚPD v řešeném území nebo v jeho blízkosti se nacházejí níže uvedené návrhy a limity včetně ochranných pásem:

- Nadregionální a regionální systémy ekologické stability- NRBK K2 Božídarské rašeliněště (č.70) - Hřenská skalní města (č.40); NRBK Studenec - Jezeří.
- CHOPAV
- Zdroj pitné vody
- OP vodních zdrojů II.stupeň a II. stupeň (A)
- Užší prozatímní ochranné pásmo přírodních léčivých zdrojů (OP PLZ); OP 2. stupně přírodních léčivých zdrojů
- Čerpací stanice vody
- Štolové přivaděče

#### b) Program rozvoje Ústeckého kraje

Ústecký kraj má zpracovaný „Program rozvoje Ústeckého kraje“ z r. 2008, který vychází ze „Strategie regionálního rozvoje České republiky“ a ze „Strategie rozvoje Ústeckého kraje“.

V programu rozvoje Ústeckého kraje (duben 2008) je m.j. zakotven požadavek na diverzifikaci zkvalitnění podnikatelských služeb v cestovním ruchu, rozšiřování a modernizace ubytovacích zařízení s cílem pro další využití cestovního ruchu, výstavba nových ubytovacích zařízení, zvýšit atraktivitu obcí a venkovských oblastí, podporovat tvorbu a aktualizovat ÚPn obcí s ohledem na udržitelný rozvoj, a to vše s ohledem na soustavnou péči o krajinu a rozvoj kvalitní struktury sídel městského i venkovského charakteru.

**Program rozvoje Ústeckého kraje** je dokumentem, který rozpracovává strategické cíle a rozvojové aktivity ve formě konkrétních aktivit ve sféře občanské vybavenosti, infrastruktury, životního prostředí, sociální politiky, vzdělání a dalších odvětví.

Vyhodnocení vlivů změny územního plánu na ŽP dle § 10i zák. č. 100/2001 Sb., o posuzování vlivů na životní prostředí a o změně některých souvisejících zák. v rozsahu příl.k zák. 183/2006 Sb., stavební zákon.		10/59
Název záměru	Vyhodnocení vlivů změny č.1 územního plánu obce Křimov	
Zadavatel:	Obec Křimov	
Zpracovatel:	Mgr.Luboš Motl, držitel autorizace podle zák.č.100/2001 Sb. – Č.j.:1522/243/OPŽV/99	
Environmentální a ekologické služby s.r.o., Jiráskova 413, Litvínov, 476731518-21,731 411 700 info@ees-servis.cz, www.ees-servis.cz		

- **priorita č.1 – Rozvoj dopravy** – v rámci této priority se orientovat především na zkvalitnění dopravní sítě, s cílem zajistit efektivní vnější a vnitřní dopravní propojení kraje a zlepšit kvalitu a bezpečnost dopravní sítě.
- **priorita č.2 – rozvoj lidských zdrojů** – v návaznosti na zlepšení vzdělanostní struktury a zvýšení kvality života obyvatel.
- **priorita č.3 – životní prostředí a zemědělství** – v rámci tohoto úseku se zaměřit na zlepšení ŽP, zajistit revitalizaci území poškozených těžbou a emisemi ze zvláště velkých zdrojů znečišťování, rozvíjet multifunkční zemědělství a zkvalitnit tak život obyvatel a podpořit změnu image kraje.
- **priorita č.4 – podpora ekonomického rozvoje** – na základě zvýšení ekonomické prosperity, konkurenceschopnosti a inovačního potenciálu zlepšit podnikatelské prostředí, podporujícího investice a rozvoj nových a stávajících firem.
- **priorita č.5- cestovní ruch a kultura** – hlavním cílem je zvýšení příjmů plynoucích z cestovního ruchu, prostřednictvím zvýšení návštěvnosti kraje, diverzifikací a zkvalitněním podnikatelských služeb cestovního ruchu.
- **priorita č.6 – podpora regionálního rozvoje a absorpční kapacity** - zvýšit atraktivitu obcí a venkovských oblastí aktivizací jejich vnitřního potenciálu, podporovat tvorbu a aktualizovat ÚPn obcí s ohledem na udržitelný rozvoj, zlepšit životní podmínky v menších obcích a venkovských oblastech.

### c) Strategie udržitelného rozvoje Ústeckého kraje

Koncepční dokument **Strategie udržitelného rozvoje Ústeckého kraje** je zpracován na období 2006 - 2020 a udává rámec dlouhodobého rozvoje kraje, který aplikuje principy konceptu udržitelného rozvoje a je v souladu s mandátem udržitelného rozvoje lidstva a v kontextu se Strategií udržitelného rozvoje České republiky.

Koncepce stanoví tyto priority týkající se péče o životní prostředí:

- **Priorita A** - Zvýšení pořízených investic na ochranu životního prostředí, zejména pro oblasti ochrany přírody, krajiny a ochrany ovzduší.
- **Priorita B** - Zvyšování kvality ovzduší v souvislosti s prevencí ochrany zdraví obyvatelstva snížením produkce emisí znečišťujících látek ze stacionárních a liniových zdrojů znečišťování ovzduší.
- **Priorita C** - Efektivní a dostatečně rychlá revitalizace nevyužívaných zdevastovaných ploch a objektů („brownfields“) Ústeckého kraje, sanace starých ekologických zátěží a omezení živelné výstavby na „zelené louce“ mimo kompaktně zastavěná území měst a obcí.

Vyhodnocení vlivů změny územního plánu na ŽP dle § 10i zák. č. 100/2001 Sb., o posuzování vlivů na životní prostředí a o změně některých souvisejících zák. v rozsahu příl.k zák. 183/2006 Sb., stavební zákon.		11/59
Název záměru	Vyhodnocení vlivů změny č.1 územního plánu obce Křimov	
Zadavatel:	Obec Křimov	
Zpracovatel:	Mgr.Luboš Motl, držitel autorizace podle zák.č.100/2001 Sb. – Č.j.:1522/243/OPŽV/99	
Environmentální a ekologické služby s.r.o., Jiráskova 413, Litvínov, 476731518-21,731 411 700 info@ees-servis.cz, www.ees-servis.cz		

- **Priorita D** - Snížení produkce odpadů a předcházení jejich vzniku společně s důrazem na environmentálně šetrné nakládání s odpady.
- **Priorita E** - Diverzifikací „land-use“, systémem dílčích opatření a kontinuální péčí dlouhodobě zajistit zlepšení ekologických funkcí krajiny Ústeckého kraje. [12]

#### d) Další koncepce na krajské úrovni:

- Územně energetická koncepce Ústeckého kraje,
- Plán odpadového hospodářství na území Ústeckého kraje,
- Koncepce ochrany přírody a krajiny Ústeckého kraje.

#### e) Politika územního rozvoje ČR

Při zpracování návrhu Změny č. 1. územního plánu obce Křimov je respektována Politika územního rozvoje ČR, schválená usnesením vlády č. 561 ze dne 17. 5. 2006 (dále jen PÚR) a z ní vyplývající kritéria a podmínky pro rozhodování v území a úkoly pro územní plánování. Obec Křimov je součástí rozvojové osy OS8 (Ústí n. L. – Most – Chomutov – Karlovy Vary–Cheb – hranice ČR). V souvislosti s rozvojovou osou OS8 nebudou v Změně č. 1 ÚPn řešeny kritéria a podmínky pro rozhodování o změnách v území, úkoly pro územní plánování, neboť území obce Křimov je situováno mimo území zdroje hnědého uhlí. Případným rozšířením těžby v rozvojové ose OS8 není předpoklad zvýšených požadavků na změny v území a to jak přímo (povrchové doly), tak nepřímo (koncentrace energetiky a chemického průmyslu). Republikové priority územního plánování budou ve Změně č. 1. ÚP konkretizovány dle těchto bodů:

- 16) Vytvářet předpoklady pro udržitelný rozvoj území spočívající ve vyváženém vztahu územních podmínek pro příznivé životní prostředí, pro hospodářský rozvoj a pro soudržnost společenství obyvatel v území.
- 18) Podporovat polycentrický rozvoj sídelní struktury. Vytvářet předpoklady pro posílení partnerství mezi urbánními a venkovskými oblastmi a zlepšit tak jejich konkurenceschopnost v rámci EU.
- 19) Ve veřejném zájmu chránit a rozvíjet přírodní, civilizační a kulturní hodnoty území, včetně urbanistického, architektonického a archeologického dědictví. Zachovat ráz jedinečné urbanistické struktury území, struktury osídlení a jedinečné kulturní krajiny, které jsou výrazem identity území, jeho historie a tradice. Toto území má značnou hodnotu. Jeho ochrana by však neměla znemožňovat ekonomické využití nebo mu nadměrně bránit.

Dále město leží v koridoru republikového významu pro silniční dopravu R7 – v úseku Slaný - Louny - Chomutov, S8 – Chomutov – Křimov - Hora Sv. Šebestiána – Hranice ČR .

Vyhodnocení vlivů změny územního plánu na ŽP dle § 10i zák. č. 100/2001 Sb., o posuzování vlivů na životní prostředí a o změně některých souvisejících zák. v rozsahu příl.k zák. 183/2006 Sb., stavební zákon.		12/59
Název záměru	Vyhodnocení vlivů změny č.1 územního plánu obce Křimov	
Zadavatel:	Obec Křimov	
Zpracovatel:	Mgr.Luboš Motl, držitel autorizace podle zák.č.100/2001 Sb. – Č.j.:1522/243/OPŽV/99	
Environmentální a ekologické služby s.r.o., Jiráskova 413, Litvínov, 476731518-21,731 411 700 info@ees-servis.cz, www.ees-servis.cz		

### Regionální úroveň:

**f) Globální plán revitalizace Chomutovska** - obsahuje přehled strategických záměrů rozvoje, platných i pro klínovecký areál. Mezi hlavní patří především:

- Podpora podnikatelských aktivit, které podníí vznik nových oborů a přinesou impulsy ke zvyšování zaměstnanosti a vzdělanosti,
- Realizace nástrojů aktivní politiky zaměstnanosti (PALMIF 1998/1999, apod.),
- Osvěta obyvatel s cílem třídit odpad a podpořit recyklační technologie,
- Zkvalitnit infrastrukturu včetně informačního systému,
- Revitalizace zastaralých areálů za účelem vzniku nových míst.

### Závěr:

**Vybudování větrného parku na Menhartickém vrchu podporuje výrobu elektřiny z obnovitelných zdrojů energie, ale park bude zároveň hraničit s EVL Bezručovo údolí. Tato skutečnost bude muset být posouzena dalšími studii. (Posouzení vlivu navrhovaného záměru na krajinný ráz )**

**Vztah posuzované 1. změny ZÚPn Křimov k cílům péče o životní prostředí na úrovni regionu a kraje lze hodnotit jako únosný. 1. změna ÚPn věnuje této problematice pozornost a směřuje k celkové integraci ekologických, sociálních a ekonomických hledisek a zájmů.**

### *1.3 Vztah koncepce k cílům ochrany ŽP v rámci ČR*

Základním cílem strategie státní ochrany životního prostředí je zajištění vhodných podmínek pro stav a udržitelný rozvoj populace a ekosystémů přírody. Těchto cílů je dosahováno především **uplatňováním environmentální politiky**, jejímiž nástroji jsou:

- *právní předpisy* v oblasti životního prostředí, (Významným aspektem péče státu o únosný stav a rozvoj životního prostředí je právě i proces posuzování vlivů na životní prostředí,
- *organizační nástroje* - zahrnují systém orgánů veřejné správy (ministerstvo, územní a místní orgány), inspekční orgány, případně poradní a konzultační orgány, výzkumné instituce atd. Instituce ochrany životního prostředí v ČR svou činností podporují platný právní systém zabezpečování péče o životní prostředí,
- *ekonomické nástroje* - poplatkový systém za znečišťování životního prostředí, využívání přírodních zdrojů a pokuty za porušování zákonů na ochranu životního prostředí (orientovaných na čistotu ovzduší, jakost vod, hospodaření půdou a nerostnými zdroji, ochranu lesů, zvláště chráněné druhy rostlin a živočichů, na ochranu chráněných území

Vyhodnocení vlivů změny územního plánu na ŽP dle § 10i zák. č. 100/2001 Sb., o posuzování vlivů na životní prostředí a o změně některých souvisejících zák. v rozsahu příl.k zák. 183/2006 Sb., stavební zákon.		13/59
Název záměru	Vyhodnocení vlivů změny č.1 územního plánu obce Křimov	
Zadavatel:	Obec Křimov	
Zpracovatel:	Mgr.Luboš Motl, držitel autorizace podle zák.č.100/2001 Sb. – Č.j.:1522/243/OPŽV/99	
Environmentální a ekologické služby s.r.o., Jiráskova 413, Litvínov, 476731518-21,731 411 700 info@ees-servis.cz, www.ees-servis.cz		

a na podporu krajinotvorných programů – hlavně ÚSES, a na bezkonfliktní kvalitu fyzikálního pole – hlavně hluk, radiační situace a radonové riziko),

- *participační nástroje* – na základě dobrovolnosti, informovanosti a zapojení veřejnosti,
- *územní plánování*.

Dá se předpokládat, že v oblasti regionální politiky vláda programově podpoří *strukturálně postižené a hospodářsky slabé regiony*. V rámci vyváženého rozvoje bude napomáhat rozvoji měst a městských aglomerací odstraňováním některých omezujících bariér, u venkova bude usilovat o jeho vyvážený rozvoj a zlepšení kvality života, zejména o *zlepšení dostupnosti a kvality veřejných služeb*.

Dále bude rozvíjet *přeshraniční spolupráce* regionů. Za základní priority výstavby dopravní infrastruktury vláda pokládá *potřebu propojení ČR s evropskou dopravní sítí, podporu rozvoje podnikání a dopravní obslužnosti* v ČR a minimalizaci škodlivých vlivů na životní prostředí.

#### **Další určující dokumenty na celostátní úrovni:**

- Ústava České republiky (čl.7)
- Státní politika životního prostředí (pro období 2004 – 2010)
- Strategie udržitelného rozvoje ČR (2004)
- Státní program ochrany přírody a krajiny (1998),
- Strategie ochrany biologické rozmanitosti ČR (2005),
- Politika územního rozvoje ČR, návrh (2006),
- Státní energetická koncepce ČR (2004),
- Zákon o podpoře výroby elektřiny z obnovitelných zdrojů energie (2005)
- Strategie regionálního rozvoje ČR pro léta 2007 - 2013,
- další platné koncepční materiály.

#### Závěr:

**Shrneme-li zhodnocení vztahu posuzované změny územního plánu k cílům ochrany životního prostředí na vnitrostátní úrovni, lze konstatovat, že v dokumentu Zadání ZÚPn obce Křimov se této problematice věnuje dostatečná pozornost a že celkové zpracování jmenovaného dokumentu směřuje k začlenění ekologických, sociálních a ekonomických zájmů.**

Vyhodnocení vlivů změny územního plánu na ŽP dle § 10i zák. č. 100/2001 Sb., o posuzování vlivů na životní prostředí a o změně některých souvisejících zák. v rozsahu příl.k zák. 183/2006 Sb., stavební zákon.		14/59
Název záměru	Vyhodnocení vlivů změny č.1 územního plánu obce Křimov	
Zadavatel:	Obec Křimov	
Zpracovatel:	Mgr.Luboš Motl, držitel autorizace podle zák.č.100/2001 Sb. – Č.j.:1522/243/OPŽV/99	
Environmentální a ekologické služby s.r.o., Jiráskova 413, Litvínov, 476731518-21,731 411 700 info@ees-servis.cz, www.ees-servis.cz		

## A.2 Údaje o současném stavu životního prostředí v řešeném území a jeho předpokládaném vývoji, pokud by nebyla uplatněna změna č.1 územní plán obce Křimov.

### 2.1 Základní charakteristiky současného stavu ŽP v dotčeném území

Obec Křimov je jednou z horských obcí oblasti Krušných hor. Součástí obce Křimov jsou osady Krásná Lípa, Domina, Strážky, Suchdol, Nebovazy a Celná. V katastru obce a osad jsou jak obydlí sloužící k trvalému bydlení (Křimov, Krásná Lípa, Strážky), tak i nemovitosti využívané pouze rekreačně (zejména v Celné a Suchdole). Dominantní činností je zemědělství a chloubou regionu je Křimovská přehrada zásobující pitnou vodou zejména Chomutov a Jirkov.

Počet obyvatel: 345

Počet domů: 241

Katastrální výměra: 3 033 ha

**Historický vývoj** - Křimov, německy Krima, leží na náhorní plošině v nadmořské výšce 725 m. Od Chomutova je vzdálen 8,7 km na ZSZ. V současnosti patří k obci Křimov také Celná, Domina, Krásná Lípa, Strážky, Suchdol a katastry zaniklých Menhartic, Nebovaz a Stráže. Křimov byl původně český, i jeho název je odvozen z osobního jména Křima a znamenal Křimův dvůr. Za německých rytířů vsak zde došlo k rychlému poněmčení obyvatel. Do roku 1359 patřily platy ze tří křimovských usedlostí Janu a Hukovi z Alamsdorfu, sídlícím na hradě Naj-štejn. V uvedeném roce je prodali komendě řádu německých rytířů, takže pak rádu patřil již celý Křimov.

Roku 1411 byl řád německých rytířů vykázán králem Václavem IV. ze země a přišel o majetek, tedy i o chomutovské panství. Křimov ale k tomuto panství patřil dále až do roku 1850, i když se držitelé střídali. Patřil k němu i tehdy, když bylo toto panství po částech rozprodáno.

Obyvatelé Krimova se od nejstarších dob věnovali převážně zemědělství a chovu dobytka. V posledních desetiletích 19. století se tu rozšířilo i pěstování lnu a také domácí výroba zdobnického zboží. Ke konci 19. století však již ustávala.

Poštovní úřad byl v Křimově zřízen roku 1867, železniční zastávka na trati Chomutov - Vejprty od roku 1872. Roku 1874 byla na křimovském nádraží uvedena do provozu odbočka z této tratě do Reizenhainu (Pohraniční).

Konec druhé světové války se do historie Krimova zapsal velmi smutně. Po silnici z Reizenhainu do Chomutova byl veden tzv. „pochod smrti“ vězňů z německých koncentračních táborů. Celá trasa je lemována hroby s mnoha oběťmi. U Křimova jich bylo pochováno 31 ve dvou společných hrobech.

Vyhodnocení vlivů změny územního plánu na ŽP dle § 10i zák. č. 100/2001 Sb., o posuzování vlivů na životní prostředí a o změně některých souvisejících zák. v rozsahu příl.k zák. 183/2006 Sb., stavební zákon.		15/59
Název záměru	Vyhodnocení vlivů změny č.1 územního plánu obce Křimov	
Zadavatel:	Obec Křimov	
Zpracovatel:	Mgr.Luboš Motl, držitel autorizace podle zák.č.100/2001 Sb. – Č.j.:1522/243/OPŽV/99	
Environmentální a ekologické služby s.r.o., Jiráskova 413, Litvínov, 476731518-21,731 411 700 info@ees-servis.cz, www.ees-servis.cz		

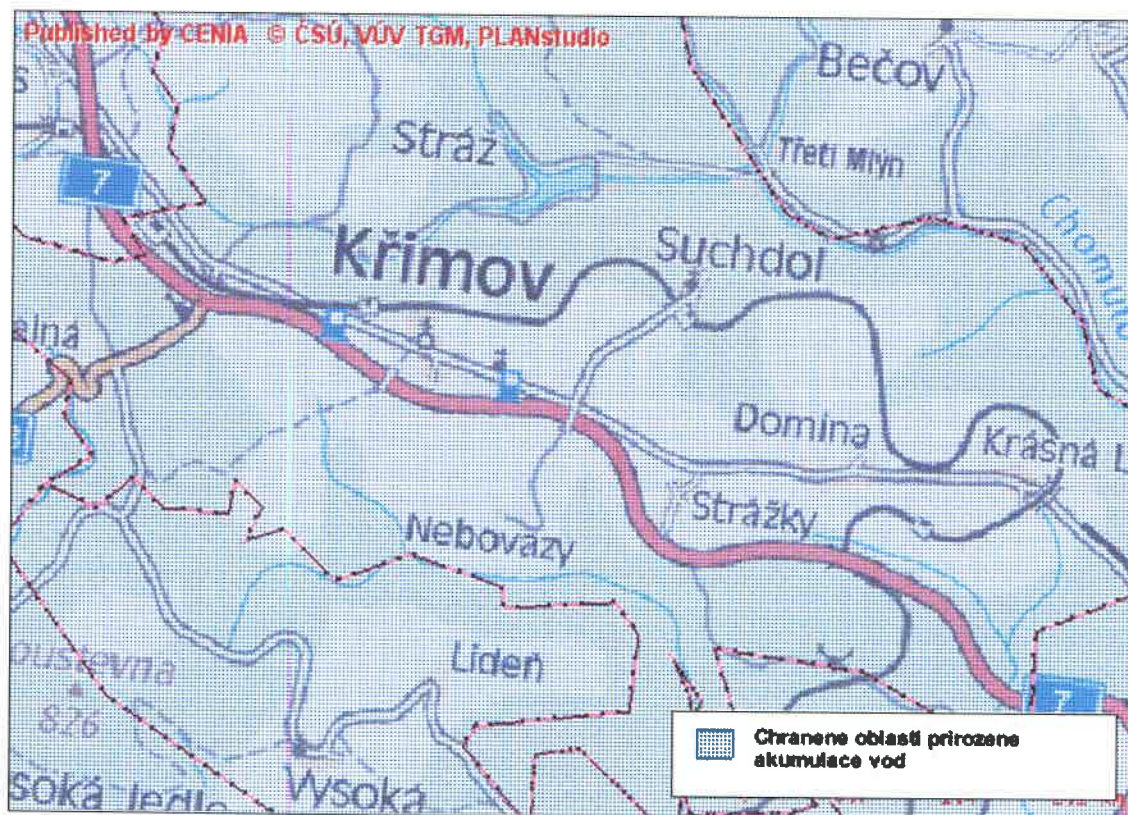
Po roce 1990 se Křimov zapojil do Programu obnovy vesnice a díky tomu získal dotaci na různé akce. Má již vybudovaný vodovod, kanalizaci i čistírnu odpadních vod. Obec se ale stále potýká s nedostatkem pracovních příležitostí.

### Hydrologicky

Nařízením vlády ČSR č. 10/1979 Sb., o **chráněných oblastech přirozené akumulace vod (CHOPAV)**, byly vyhlášeny **Krušné hory jako oblast přirozené akumulace vod.**

Chráněné oblasti přirozené akumulace vod (dále CHOPAV) jsou ustanovením § 28 zákona č. 254/2001 Sb., o vodách a o změně některých zákonů (vodní zákon), definovány jako oblasti, které pro své přírodní podmínky tvoří významnou přirozenou akumulaci vod. V těchto oblastech se zákonem č. 254/2001 Sb., v rozsahu stanoveném nařízením vlády, **zakazuje:** zmenšovat rozsah lesních pozemků, odvodňovat lesní pozemky, odvodňovat zemědělské pozemky, těžit rašelinu, těžit nerosty povrchoým způsobem nebo provádět jiné zemní práce, které by vedly k odkrytí souvislé hladiny podzemních vod, těžit a zpracovávat radioaktivní suroviny, ukládat radioaktivní odpady. Vláda tyto oblasti vyhláší nařízením.

Celé posuzované území **je součástí** oblastí přirozené akumulace vod **CHOPAV - Chráněné oblasti přirozené akumulace vod – Krušné hory.**



Mapa: území CHOPAV

Vyhodnocení vlivů změny územního plánu na ŽP dle § 10i zák. č. 100/2001 Sb., o posuzování vlivů na životní prostředí a o změně některých souvisejících zák. v rozsahu příl.k zák. 183/2006 Sb., stavební zákon.		16/59
Název záměru	Vyhodnocení vlivů změny č.1 územního plánu obce Křimov	
Zadavatel:	Obec Křimov	
Zpracovatel:	Mgr.Luboš Motl, držitel autorizace podle zák.č.100/2001 Sb. – Č.j.:1522/243/OPŽV/99	
Environmentální a ekologické služby s.r.o., Jiráskova 413, Litvínov, 476731518-21,731 411 700 info@ees-servis.cz, www.ees-servis.cz		

V území obce se nachází **Vodní dílo Křimov**, jde o přehradu, jejíž hráz je vysoká 41 metrů a dlouhá 201 metrů. Vodní dílo (VD) Křimov je součástí vodohospodářské soustavy v oblasti severočeské hnědouhelné pánve (VS SHP).

V okolí nádrže vede turistická stezka. K hladině je přísný vstup zakázán, neboť je zde hygienické pásmo. Do vodní nádrže vtékají dva potoky, Menhartický a Křimovský. Odtok je směřován do říčky Chomutovky.

KVALITA VODY V NÁDRŽI Rok 2008 – I. pololetí							
Ukazatel	Výsledky rozborů průměr (mg/l)	Požadavky na jakost surové vody při úpravě na vodu pitnou – mezní hodnoty pro jednotlivé kategorie dle vyhlášky č. 428/2001 Sb.					
		kategorie A 1		kategorie A 2		kategorie A 3	
		cílové	přípustné	cílové	přípustné	cílové	přípustné
BSK5	N	3	3	4	5	5	7
CHSK-Mn	3,2	2	3	5	10	10	15
amonné ionty	0,03	0,05	0,5	0,5	1	1	3
dusičnany	4,87	25	50		50		50
fosforečnany	0	0,3		0,5		0,5	

HYDROLOGICKÉ ÚDAJE		
<b>Křimovský potok</b>		
Plocha povodí /A/		10,7 km <sup>2</sup>
Průměrná dlouhodobá roční hodnota srážek /P <sub>a</sub> /		800 mm
Průměrná dlouhodobá roční hodnota průtoku /Q <sub>a</sub> /		125 l/s
Průměrný 355denní průtok** /Q <sub>355d</sub> /		12,3 l/s
Stoletý (maximální) průtok /Q <sub>100l</sub> /		30 m <sup>3</sup> /s
<b>Pruněrovský potok</b>		
Plocha povodí /A/		18,93 km <sup>2</sup>
Průměrná dlouhodobá roční hodnota srážek /P <sub>a</sub> /		850 mm
Průměrná dlouhodobá roční hodnota průtoku /Q <sub>a</sub> /		237 l/s
Průměrný 355denní průtok** /Q <sub>355d</sub> /		31 l/s
Stoletý (maximální) průtok /Q <sub>100l</sub> /		27,9 m <sup>3</sup> /s
** průtok, který je dosažen nebo překročen 355 dní v roce		



Vyhodnocení vlivů změny územního plánu na ŽP dle § 10i zák. č. 100/2001 Sb., o posuzování vlivů na životní prostředí a o změně některých souvisejících zák. v rozsahu příl.k zák. 183/2006 Sb., stavební zákon.		17/59
Název záměru	Vyhodnocení vlivů změny č.1 územního plánu obce Křimov	
Zadavatel:	Obec Křimov	
Zpracovatel:	Mgr.Luboš Motl, držitel autorizace podle zák.č.100/2001 Sb. – Č.j.:1522/243/OPŽV/99	
Environmentální a ekologické služby s.r.o., Jiráskova 413, Litvínov, 476731518-21,731 411 700 info@ees-servis.cz, www.ees-servis.cz		

Mezi další nádrže této soustavy patří VD Přísečnice, VD Kamenička, VD Jirkov, VD Jezeří, VD Janov a VD Fláje. Účelem VD Křimov je akumulace vody pro zásobení severočeské hnědouhelné oblasti pitnou vodou. Dalším účelem je snížení povodňových průtoků v Křimovském potoce a částečná ochrana území pod hrází před povodněmi. VD Křimov sníží svým retenčním účinkem při plném zásobním prostoru kulminační průtok 100-leté povodňové vlny z hodnoty 30 m<sup>3</sup>.s-1 na hodnotu 25,2 m<sup>3</sup>.s-1. Hladina v nádrži při tom dosáhne kóty 567,20 m n.m.

### Klimaticky

Klimaticky spadá zájmové území do okrsku CH 7, tzn. s typem klimatu s krátkým létem, dlouhým přechodovým obdobím a dlouho trvající sněhovou pokrývkou a dlouhou mírnou zimou. Srážky dosahují cca 650 mm. Průměrná roční teplota činí cca 6,5 °C.

Nadmořská výška území činí cca 690 - 720 m n.m.

Základní klimatické údaje dané oblasti jsou zřejmé z následujícího přehledu.

Roční průměrná teplota vzduchu..... 5-6°C

Průměrná roční teplota v lednu.....-4°C

v dubnu.....4°C

v červenci.....15°C

v říjnu..... 4°C

Počet mrazových dnů v roce

(minimální teplota – 0,1oC a nižší).....150 – 170

Počet letních dnů v roce

(maximální teplota 25oC a vyšší).....20-30

Roční průměrný úhrn srážek.....800-900 mm

Roční průměrné srážky v lednu..... 70 mm

v dubnu.....75 mm

v červenci..... 90 mm

v říjnu.....70 mm

Roční počet dnů se sněhovou pokrývkou.....140-160

Průměrný roční počet dnů s bouřkou..... 20-30

Převaha větrů

Z, SZ, JZ

Rychlosti větru zde kolísají v ročním průměru v rozsahu 6,0 – 7,5 m.s-1. Velké rozdíly jsou ovlivňované reliéfem krajiny.

V průběhu roku jsou větrné poměry ovlivňovány jednak proměnou termicky podmíněné zimní anticyklóny nad euroasijským kontinentem v letní cyklónu, jednak letním vysunutím azorské anticyklóny více k východu, proto se zde v létě vystupňuje proudění se severnějšími složkami,

Vyhodnocení vlivů změny územního plánu na ŽP dle § 10i zák. č. 100/2001 Sb., o posuzování vlivů na životní prostředí a o změně některých souvisejících zák. v rozsahu příl.k zák. 183/2006 Sb., stavební zákon.		18/59
Název záměru	Vyhodnocení vlivů změny č.1 územního plánu obce Křimov	
Zadavatel:	Obec Křimov	
Zpracovatel:	Mgr.Luboš Motl, držitel autorizace podle zák.č.100/2001 Sb. – Č.j.:1522/243/OPŽV/99	
Environmentální a ekologické služby s.r.o., Jiráskova 413, Litvínov, 476731518-21,731 411 700 info@ees-servis.cz, www.ees-servis.cz		

kdežto v zimě se uplatňují ve směrech větru spíše jinými složky. V zimě jsou tlakové rozdíly větší, proto je proudění zesíleno. V létě má tlak vzduchu menší gradienty, je rovnoměrněji rozdělen a proto je proudění pomalejší a jen na krátké období se vystupňuje při přechodu povětrnostních front.

### Kvalita ovzduší

Imisní pozadí základních znečišťujících látek v regionu je zjišťováno nejbližší ve stanici ČHMÚ v Chomutově. Hodnocení míry znečištění ovzduší vychází z monitorování koncentrací znečišťujících látek v přízemní vrstvě atmosféry v síti měřících stanic. Při hodnocení kvality ovzduší je zejména sledován vztah zjištěných imisních hodnot k příslušným imisním limitům. Systematicky a dlouhodobě jsou monitorovány koncentrace oxidu siřičitého, prašného aerosolu a oxidů dusíku jako základních indikátorů znečištění ovzduší.

Údaje o imisní charakteristice lokality jsou převzaty od ČHMÚ - Kvalita ovzduší v roce 2007 z pohledu nové legislativy a přehled obcí se zhoršenou kvalitou ovzduší ve smyslu zákona 86/2002 Sb. v roce 2006.

Zákonem č. 86/2002 Sb. jsou definovány oblasti se zhoršenou kvalitou ovzduší jako prováděcím právním předpisem vymezená část území (zóna) nebo sídelní seskupení (aglomerace), kde je překročena hodnota jednoho nebo více imisních limitů nebo cílového imisního limitu pro ozon nebo hodnota jednoho či více imisních limitů zvýšená o příslušné meze tolerance.

Dle Věstníku MŽP (02/2009) dochází k vymezení OZKO na základě dat za rok 2007. V **případě obce Křimov nedochází k překročení denních imisních limitů** pro tyto jednotlivé znečišťující látky (SO<sub>2</sub>, PM<sub>10</sub>, NO<sub>2</sub>), ale na 6,1 % území, které je v působnosti Stavebního úřadu MěÚ Jirkov, **dochází k překročení hodnoty cílového imisního limitu benzo(a)pyrenu.**

Dle věstníku MŽP (částka 2/2009) je posuzovaná oblast zařazena do tohoto seznamu.

Tabulka - Přehled imisních limitů dle NV č. 597/2006 Sb.

Znečišťující látka	Doba průměrování	Hodnota imisního limitu [µg.m <sup>-3</sup> ]
SO <sub>2</sub>	1 hod	350
	<b>24 hod</b>	<b>125</b>
NO <sub>2</sub>	1 hod	200
	<b>1 kalendářní rok</b>	<b>40</b>
PM <sub>10</sub>	24 hod	50
	<b>1 kalendářní rok</b>	<b>40</b>

Vyhodnocení vlivů změny územního plánu na ŽP dle § 10i zák. č. 100/2001 Sb., o posuzování vlivů na životní prostředí a o změně některých souvisejících zák. v rozsahu příl.k zák. 183/2006 Sb., stavební zákon. 19/59	
Název záměru	Vyhodnocení vlivů změny č.1 územního plánu obce Křimov
Zadavatel:	Obec Křimov
Zpracovatel:	Mgr.Luboš Motl, držitel autorizace podle zák.č.100/2001 Sb. – Č.j.:1522/243/OPŽV/99
Environmentální a ekologické služby s.r.o., Jiráskova 413, Litvínov, 476731518-21,731 411 700 info@ees-servis.cz, www.ees-servis.cz	

- Nařízením vlády č. 597/2006 Sb. jsou také stanoveny imisní limity pro ochranu ekosystémů (příloha č. 1 k tomuto nařízení). Na posuzované území se tedy **vztahují** tyto níže uvedené **imisní limity pro ochranu ekosystémů a vegetace**.

Tabulka - Imisní limity pro ochranu ekosystémů a vegetace

Znečišťující látka	Doba průměrování	Hodnota imisního limitu [µg.m-3]
SO <sub>2</sub>	kalendářní rok a zimní období (1.10.-31.3.)	20
Nox	1 kalendářní rok	30

Tabulka - Výsledky měření imisí v roce 2007 [µg/m<sup>3</sup>]

Měřicí stanice ČHMÚ Chomutov		SO <sub>2</sub>	NO <sub>2</sub>	PM <sub>10</sub>
Znečišťující látka				
rok		2007	2007	2007
hodinové hodnoty	maximální	365,4	89,5	466
	98% kvantil	58,3	57,2	82,0
denní hodnoty	maximální	114,14	61,5	153,0
	98% kvantil	40,7	44,8	<b>72,4</b>
roční hodnota	průměr	10,2	21,2	25,1

Zdroj: Znečištění ovzduší na území ČR 2007 - Souhrnný roční tabelární přehled, Internetová stránka ČHMÚ Pha

Z uvedeného vyplývá, že za rok 2007 byly maximální hodinové imisní limity SO<sub>2</sub> mírně překračovány. Imisních limitů NO<sub>2</sub> nebylo dosaženo. Imisních limitů na ochranu ekosystémů nebylo dosaženo. V dané oblasti je pouze vysoká prašnost, kdy maximální denní limity jsou překračovány, ale roční hodnoty dosaženo nebylo.

### Geologicky

Z hlediska geomorfologického členění je dotčené území součástí:

- provincie Česká vysočina
- subprovincie Krušnohorská soustava
- podsoustava Krušnohorská hornatina
- celek Krušné hory
- okrsek Přísečnická hornatina

Reliéf tohoto terénu má horský ráz s oblými hřbety, pahorky, prudkými svahy a částečně zvlněnými terénními plošinami. Četné jsou pak i erozní brázdy s expozicí svahů hlavně k zaříznutým potokům.

Vyhodnocení vlivů změny územního plánu na ŽP dle § 10i zák. č. 100/2001 Sb., o posuzování vlivů na životní prostředí a o změně některých souvisejících zák. v rozsahu příl.k zák. 183/2006 Sb., stavební zákon.		20/59
Název záměru	Vyhodnocení vlivů změny č.1 územního plánu obce Křimov	
Zadavatel:	Obec Křimov	
Zpracovatel:	Mgr.Luboš Motl, držitel autorizace podle zák.č.100/2001 Sb. – Č.j.:1522/243/OPŽV/99	
Environmentální a ekologické služby s.r.o., Jiráskova 413, Litvínov, 476731518-21,731 411 700 info@ees-servis.cz, www.ees-servis.cz		

Na této geomorfologické tvárnosti se zde podílely vedle ostatních horotvorných činitelů především činnost vody a charakter hornin, v tomto případě hornin krušnohorského **krystalinika** a hornin **kvarterních**.

Z hornin krystalinika to jsou:

- ruly, které jsou zde minerálně chudé. Jejich zvětrávání je odvislé hlavně od stupně břidličnosti. Jejich produkty zvětrávání jsou mechanicky hrubozrné, jsou značně slídnaté a jsou proto půdotvorným substrátem pro podzolované hnědé půdy kyselé a na vlhkých stanovištích pro půdy glejové.,

- svory a fylity – jsou rovněž minerálně chudé a mají velmi kolísavý chemizmus. Jejich zvětrávání vytváření půdotvorné mateční substráty lehčí zrnitostní skladby, jsou silně slídnaté a často kamenité. Jsou výchozím substrátem pro vývin podzolovaných hnědých půd, hnědých půd kyselých a v terénních depresích se na nich vyvíjejí oglejené až glejové půdy a v bažinatém prostředí až glejové půdy zrašelinělé.

- Amfibolity , jsou minerálně bohatší než ruly, svory či fylity. Rovněž zvětrávají jen pomalu a jsou tak východiskem pro vývoj hnědých kyselých půd a hnědých půd podzolovaných.

Z hornin kvarterních se zde setkáváme s:

- nivními uloženinami – naplaveninami místních vodních toků. Jejich chemizmus je odvislý od širší palety zvětrávaných hornin vyskytující se v celém povodí. Vzhledem k tomu, že jsou situovány vesměs v akumulacích polohách vodou bohatě dotovaných i na nich se následně vyvíjejí glejové půdy, které jsou někde i značně zrašelinělé,

- svahovinami , které vznikají transferem minerálních částic z erozně modelovaných svahů. Jejich mineralogická skladba a řada dalších vlastností jsou proto odvislé od povahy výchozích hornin. I v tomto případě proto přebírají svahoviny vlastností svých mateřských hornin (rula, svor, fylit), takže i na nich vznikají minerálně chudé a kyselé hnědé půdy, podzolované a oglejené půdy.

**Fytogeograficky** celá zkoumaná oblast spadá podle fytogeografického členění vypracovaného v roce 1976 (SKALICKÝ ET AL. 1977) pro účely Flóry ČR do obvodu českého oreofytika, fytogeografického okresu 85. Krušné hory Tato oblast se vyznačuje hojným výskytem druhů západního rozšíření.

Na mokřadu a přilehlých loukách byla zaznamenána pestrá přirozená rostlinná společenstva s dominantním výskytem vrbiny obecné (*Lysimachia vulgaris*), sítiny článkované (*Juncus articulatus*), štírovník bažinný (*Lotus uliginosus*), ostřice štíhlá a zobánkatá (*Carex acuta*, *C. rostrata*), metlice trsnatá (*Deschampsia cespitosa*), bukvice lékařská (*Betonica officinalis*), krabilice zlatá (*Chaerophyllum aureum*) aj. Ze zvláště chráněných druhů zde byl během průzkumu zaznamenán kosatec sibiřský (*Iris sibirica*, silně ohrožený druh), vrba plazivá (*Salix repens*, ohrožený druh) a koprník štetinolistý (*Meum athamanticum*, ohrožený druh). Z regionálně význačných druhů se zde vyskytuje válečka prápořitá (*Brachypodium pinnatum*),

Vyhodnocení vlivů změny územního plánu na ŽP dle § 10i zák. č. 100/2001 Sb., o posuzování vlivů na životní prostředí a o změně některých souvisejících zák. v rozsahu příl.k zák. 183/2006 Sb., stavební zákon.		21/59
Název záměru	Vyhodnocení vlivů změny č.1 územního plánu obce Křimov	
Zadavatel:	Obec Křimov	
Zpracovatel:	Mgr.Luboš Motl, držitel autorizace podle zák.č.100/2001 Sb. – Č.j.:1522/243/OPŽV/99	
Environmentální a ekologické služby s.r.o., Jiráskova 413, Litvínov, 476731518-21,731 411 700 info@ees-servis.cz, www.ees-servis.cz		

chrpa luční ostroperá (*Centaurea jacea subsp. oxylepis*), chrpa parukářka (*Centaurea pseudophrygia*), svízel severní (*Galium boreale*), smilka tuhá (*Nardus stricta*) a další.

Na základě výše uvedených druhů zjištěných v navazujícím území je nutno celý záměr přizpůsobit tak, aby nedošlo k ovlivnění navazujících přirozených společenstev. V opačném případě by bylo nutno požádat o výjimku ze základních podmínek ochrany.

### Z hlediska ekologické stability

Územní systém ekologické stability (ÚSES) je vybraná soustava ekologicky stabilnějších částí krajiny, účelně rozmístěných podle funkčních a prostorových kritérií tj. podle rozmanitosti potenciálních přírodních ekosystémů v řešeném území, dle aktuálního stavu krajiny a společenských limitů a záměrů určujících současné a perspektivní možnosti kompletování uceleného systému. Cílem ÚSES je izolovat od sebe ekologicky labilní části krajiny soustavou stabilních a stabilizujících ekosystémů.

V dotčeném území se nachází lokální biocentrum LBC 26, LBC 25 a LBC 23.

V dotčeném území se nachází **LBC 32 – jde o mokřad na pozemku č. 396/3**, kde se vyskytují chráněné a ohrožené druhy rostlin a živočichů.

V dotčeném území se dále nacházejí lokální biokoridory, které spojují lokální biocentra. Jde o biokoridory LBK 25/26, LBK 23/25/32 a LBK 23/25.

Záměrem dotčená oblast byla před osídlením porostlá přírodními formacemi lesů:

- v jižní části území bikovými bučinami a v údolních polohách bučinami květnatými
- na planinách podmáčenými smrčínami.

Jednalo se o ekologicky velmi stabilní krajinný synekosystém.

Ten byl částečně narušen v období kolonizace vykácením lesů v místech dnešních luk a pastvin. I v tomto období byla celá oblast ještě ekologicky velmi stabilní. V období těžby a zpracování rud zde došlo k výraznému vykácení lesů, neboť dřevo bylo v té době jediným energetickým zdrojem. To mělo za následek první vážné narušení ekologické stability této oblasti.

V následném období došlo k masovým výsadbám smrkovým monokultur, které během socialistické industrializace výraznou měrou podlehly ekologicky kritickým imisním zátěžím, což se projevilo masovým úhynem lesních porostů a následně výrazným snížením ekologické stability této oblasti.

Během poválečného období zde došlo k dalšímu narušení ekologické rovnováhy i rozsáhlými odvodňovacími pracemi trvalých travních porostů.

Odezvou na tuto situaci je rozsáhlé zalesňování lesních imisních holin a na zemědělské půdě se ekologicky hlavně projevuje extenzita jejího obhospodařování.

Vyhodnocení vlivů změny územního plánu na ŽP dle § 10i zák. č. 100/2001 Sb., o posuzování vlivů na životní prostředí a o změně některých souvisejících zák. v rozsahu příl.k zák. 183/2006 Sb., stavební zákon.		22/59
Název záměru	Vyhodnocení vlivů změny č.1 územního plánu obce Křimov	
Zadavatel:	Obec Křimov	
Zpracovatel:	Mgr.Luboš Motl, držitel autorizace podle zák.č.100/2001 Sb. – Č.j.:1522/243/OPŽV/99	
Environmentální a ekologické služby s.r.o., Jiráskova 413, Litvínov, 476731518-21,731 411 700 info@ees-servis.cz, www.ees-servis.cz		

Za účelem zvýšení ekologické stability tohoto území jsou vypracovány projekty ÚSES – územních systémů ekologické stability, které

a) navrhují kostru ekologické stability tvořenou z ekologicky stabilních objektů v této krajině - což jsou hlavně lesy a rašeliniště (centra a koridory)

b) a navíc navrhují doplnit tuto „kostru“ novými biocentry a biokoridory.

Pro souladnost nového územního plánu města Křimov se záměry ÚSES této lokality je nutné, aby došlo na úrovni projektové dokumentace obou těchto záměrů ke vzájemné koordinaci.

**Lesní porosty** zaujímají rozlohu asi 115 km<sup>2</sup>. Převahu mají kyselá společenstva smrkobukového, bukosmrkového i jedlobukového lesního vegetačního stupně, méně jsou zastoupeny svěží smrkové bučiny a jedlové bučiny, dále podmáčené a rašelinné smrčiny na plošinách. Přesto jsou na malých plochách svahů zastoupeny lesní typy od dubobukového (úpatí) po smrkový lesní vegetační stupeň.

Od 50. let 20. století, kdy se v podhůří začaly soustřeďovat energetické provozy, postihla krušnohorské lesy dosud nejhorší ekologická katastrofa. Vlivem vysoké koncentrace imisí odumřela většina smrkových porostů, především na náhorních plošinách. Nejlépe zatím odolávají bukové porosty na svazích, hojně zastoupené ve východní části. Rozsáhlé holiny značně zarostly třtinou chloupkatou, na svazích počíná eroze. Úspěšné zalesnění, odpovídající zásadám řádného lesního hospodářství, je takřka neřešitelným problémem. Jeřábové a březové porostliny, které na plošinách dosahují asi 30 procent, nejsou dostatečným řešením. Zalesnění některými exotickými dřevinami odolnějšími proti imisím je velmi nákladné a neposkytuje perspektivu návratu zdravého a přirozenějšího lesa. Hlavním úkolem je v současné době alespoň zamezit erozi.

Velkoplošné odlesňování, změny druhové skladby, pastva ovcí a dobytka, těžba a zpracování rud, imisní zatížení a v poslední době i chemizace, vápnění a hnojení či velkoplošná příprava půdy shrnutím svrchních půdních horizontů a odvodňování většinou vedou ke změnám půdních vlastností a negativně působí i na vzrůst, kvalitu a vitalitu lesních porostů.

**Příroda a krajina** – Širší oblast má charakter slabě vlněné náhorní krajiny s mírnými svahy a lokálními převýšeními – jednotlivými vrcholy kopců. Jedná se o krušnohorskou parovinu v nadmořských výškách 690 - 720 m n.m, dominantou krajiny je vrchol Klínovce s nadm. výškou 1 243,7 m. Směrem k jihu a východu terén klesá.

Původní jedlobukové pralesy byly v oblasti Krušných hor postupně pozměněny ve smrkové monokultury. V 70. a 80. letech došlo vlivem extrémně vysokých emisí k rozpadu značné části porostů a k vytvoření rozsáhlých imisních holin. Z hlediska výskytu chráněných a ohrožených druhů jsou nejvýznamnější rozsáhlé plochy rašelinišť, zbytky původních porostů, fragmenty starých, většinou podmáčených a zrašeliněných smrčín a vlhké podmáčené louky.

Vyhodnocení vlivů změny územního plánu na ŽP dle § 10i zák. č. 100/2001 Sb., o posuzování vlivů na životní prostředí a o změně některých souvisejících zák. v rozsahu příl.k zák. 183/2006 Sb., stavební zákon.		23/59
Název záměru	Vyhodnocení vlivů změny č.1 územního plánu obce Křimov	
Zadavatel:	Obec Křimov	
Zpracovatel:	Mgr.Luboš Motl, držitel autorizace podle zák.č.100/2001 Sb. – Č.j.:1522/243/OPŽV/99	
Environmentální a ekologické služby s.r.o., Jiráskova 413, Litvínov, 476731518-21,731 411 700 info@ees-servis.cz, www.ees-servis.cz		

**Hospodářské využití krajiny-** krajina v okolí Křimova vzhledem ke své konfiguraci není zemědělsky intenzivně obhospodařována.

Celá širší lokalita je zalesněna, původně zemědělsky využívané pozemky se nacházejí v nižších polohách v oblasti, kde je vhodnější terén. Zde v rámci privatizace bylo mnoho pozemků vráceno původním majitelům, zemědělské podniky byly většinou zrušeny, takže došlo k masivnímu omezení tradičního chovu skotu a s ním souvisejícího spásání a sekání luk. Trvalé travní porosty, které bývaly dříve tímto způsobem udržovány, jsou v současné době využívány jen omezeně.

Část zde odlesněných pozemků je využívána jako pastviny pro skot a ovce, část je udržována sečením, ovšem nemalý podíl z celkové rozlohy mají pozemky ponechané zcela ladem.

Krajina je využívána převážně pro rekreaci a turistiku.

## 2.2 Vývoj stavu životního prostředí bez uplatnění územního plánu

Územní plán dle stavebního zákona (183/2006 Sb), tvoří jakýsi základní rámec pro dosažení celkové funkčnosti, vyváženosti a efektivnosti mezi jednotlivými složkami a strukturami jednotlivých systémů (urbánních i přírodních).

Stávající platný územní plán obce byl zpracován v roce 2007. K dnešnímu dni je ale třeba konstatovat, že tento dokument je postupným vývojem v celostátním měřítku, a to nejen ekonomickým, ale i hospodářským a společenským již překonán a je nutné v zájmu zachování výše zmíněné vyváženosti a efektivnosti přistoupit k jeho úpravám a změnám, ovšem v souladu se zásadami uplatňování politiky udržitelného rozvoje.

Předpokládaný vývoj obce by bez uplatnění nejen požadovaných, ale i dalších změn, které se mohou v průběhu následujících období objevit, nevyvážený a výsledkem by bylo znemožnění a neumožňoval realizace mnoha dalších přínosných investičních záměrů.

### Scénář předpokládaného vývoje bez provedení změny územního plánu:

- Předpokládaný další odliv obyvatel za prací se všemi negativními dopady,
- Sídla bez aktuálního ÚPn se hůře uplatňují na poli dotačních programů vnitrostátních i mezinárodních,
- Není dostatečně využito turisticko – sportovního potenciálu krajiny,
- Nedojde ke zdokonalení dopravní infrastruktury.

### Současný stav:

Z charakteru posuzovaného a z údajů v předchozích kapitolách vyplývá, že případné vlivy budou omezeny většinou pouze na stavbou dotčené pozemky a těsné okolí. V detailu stavebních lokality uvažovaných záměrů se přírodní podmínky obecně nijak neliší od výše uvedeného obecného popisu.

Vyhodnocení vlivů změny územního plánu na ŽP dle § 10i zák. č. 100/2001 Sb., o posuzování vlivů na životní prostředí a o změně některých souvisejících zák. v rozsahu příl.k zák. 183/2006 Sb., stavební zákon.		24/59
Název záměru	Vyhodnocení vlivů změny č.1 územního plánu obce Křimov	
Zadavatel:	Obec Křimov	
Zpracovatel:	Mgr.Luboš Motl, držitel autorizace podle zák.č.100/2001 Sb. – Č.j.:1522/243/OPŽV/99	
Environmentální a ekologické služby s.r.o., Jiráskova 413, Litvínov, 476731518-21,731 411 700 info@ees-servis.cz, www.ees-servis.cz		

- **Kvalita ovzduší** v širším popisovaném území je s ohledem na stav ČR **nadprůměrná**. Negativně tuto situaci ovlivňuje hlavně imisním zatížením z blízké hnědouhelné pánve a v zimním období i lokálním vytápěním pevnými palivy v okolních obcích.
- **Povrchové a podzemní vody** jsou poměrně kvalitní; v případě povrchových vodotečí se jedná převážně o pramenné zdrojnice, ještě výrazněji neznečištěné kontaktem s osídlením. **Ohroženy jsou především splachy ze zemědělských pozemků a kontaminacemi ze zimního solení silnic.**
- **Horninové prostředí** (krušnohorské krystalinikum) **není** ve sledovaném území nijak **výrazně antropicky postiženo**, je lokálně narušováno pouze mechanicky, obvykle při stavebních pracích.
- Celá zkoumaná oblast spadá **podle fyto geografického členění** vypracovaného v roce 1976 pro účely Flóry ČR do obvodu českého oreofytika, fyto geografického okresu 85. Krušné hory. Tato oblast se vyznačuje hojným výskytem druhů západního rozšíření. Podle mapy **potenciální přirozené vegetace** České republiky pokrývaly zájmové území a jeho nejbližší okolí bikové bučiny, smrkové bučiny a třtinové smrčiny.

Dotčené území je situováno v nejsevernější příhraniční části Ústeckého kraje. Jedná se o členitou hornatinu Krušných hor, budovanou jednostranně vyzdviženou krou s čelem obráceným prudkým zlomovým svahem do české kotliny. Tato svahová část je rozčleněna hluboko zaříznutými údolními potoky, tato erozně akumulární údolí mají v podhůří vyvinuté nivy, přecházející v mocné náplavové kužely. Krajinu zájmového území lze charakterizovat jako otevřenou krajinu vyšších poloh, charakteristickou výskytem přirozených mokřadních a rašeliništních společenstev.



Vyhodnocení vlivů změny územního plánu na ŽP dle § 10i zák. č. 100/2001 Sb., o posuzování vlivů na životní prostředí a o změně některých souvisejících zák. v rozsahu příl.k zák. 183/2006 Sb., stavební zákon.		25/59
Název záměru	Vyhodnocení vlivů změny č.1 územního plánu obce Křimov	
Zadavatel:	Obec Křimov	
Zpracovatel:	Mgr.Luboš Motl, držitel autorizace podle zák.č.100/2001 Sb. – Č.j.:1522/243/OPŽV/99	
Environmentální a ekologické služby s.r.o., Jiráskova 413, Litvínov, 476731518-21,731 411 700 info@ees-servis.cz, www.ees-servis.cz		

### A.3 Charakteristiky životního prostředí, které by mohly být uplatněním změny ÚPn významně ovlivněny.

Ze základních složek ŽP, které budou realizací ZÚPn ovlivněny ve větší míře, připadají v úvahu hlavně:

- **půda**
- **biota**
- **voda**

#### Obecné charakteristiky:

##### **a) půda**

Uvažovaný záměr počítá – mimo jiné – i se zábořem zemědělské půdy, která spadá do II. třídy ochrany - jde o půdy vysoce chráněné. Dále se počítá se zábořem půdy ve III. až V. třídě ochrany.

V řešeném území jsou zastoupeny převážně velmi málo úživné typy půd.

Převažující část ZPF v území pokrývají půdy málo až velmi málo bonitní, zařazené ve třídě ochrany III až V. Tyto půdy jsou z velké části nadměrně zamokřené, i po odvodnění vhodné pouze na travní porosty. Produkční potenciál těchto chudých zemědělských půd je výrazně podprůměrný. Ke zvýšení úrodnosti půd, případně pro možnost využívání půdy alespoň formou travních porostů, jsou v území časté meliorace odvodněním. Území je vhodné zejména pro pastevní chov skotu na travních porostech. Produkční potenciál lesních půd je mírně podprůměrný.

##### **b) biota**

Celá zkoumaná oblast spadá podle fyto geografického členění vypracovaného v roce 1976 (skalický et al. 1977) pro účely Flóry ČR do obvodu českého oreofytika, fyto geografického okresu 85. Krušné hory. Tato oblast se vyznačuje hojným výskytem druhů západního rozšíření. Nadmořská výška zájmového prostoru se pohybuje v rozmezí cca 950 m.n.m

##### **c) voda**

V zájmovém území se nachází **Vodní dílo Křimov**, jde o přehradu, jejíž hráz je vysoká 41 metrů a dlouhá 201 metrů. Vodní dílo (VD) Křimov je součástí vodohospodářské soustavy v oblasti severočeské hnědouhelné pánve (VS SHP). Účelem VD Křimov je akumulace vody pro zásobení severočeské hnědouhelné oblasti pitnou vodou. Dalším účelem je snížení povodňových průtoků v Křimovském potoce a částečná ochrana území pod hrází před povodněmi. Celé území je součástí **CHOPAV** – Chráněné oblasti přirozené akumulace vod – Krušné hory.

Vyhodnocení vlivů změny územního plánu na ŽP dle § 10i zák. č. 100/2001 Sb., o posuzování vlivů na životní prostředí a o změně některých souvisejících zák. v rozsahu příl.k zák. 183/2006 Sb., stavební zákon.		26/59
Název záměru	Vyhodnocení vlivů změny č.1 územního plánu obce Křimov	
Zadavatel:	Obec Křimov	
Zpracovatel:	Mgr.Luboš Motl, držitel autorizace podle zák.č.100/2001 Sb. – Č.j.:1522/243/OPŽV/99	
Environmentální a ekologické služby s.r.o., Jiráskova 413, Litvínov, 476731518-21,731 411 700 info@ees-servis.cz, www.ees-servis.cz		

Stručná charakteristika stavu složek životního prostředí v dotčeném území DZ 1 – vybudování větrného parku na Menhartickém vrchu (již bez 2 VTE), které budou pravděpodobně významně ovlivněny

### a) půda

Vlastnosti půd a jejich vývojový typ zde jsou závislé na několika půdotvorných činitelích. Mezi tyto patří především matečná hornina, vysoké srážky a poměrně chladné klima posuzované oblasti. Tato oblast je geologicky tvořena hlavně horninami mineralogicky chudými a těžko zvětratelnými. Území Krušných hor budují především horniny krušnohorského krystalinika, překryté v údolích potoku fluviálními sedimenty a na svazích deluviálními sedimenty. Jsou proto východiskem *minerálně chudých a kyselých hnědých půd*, většinou hrubozrnných se značnou příměsí skeletu velmi často půd dosud nevyvinutých.

Na trvale vlhkých stanovištích vznikají vesměs půdy v různém stupni oglejení až po typické gleje. Na stanovištích s trvale vysokou hladinou podzemní vody vznikají rašelinné půdy (rašelinohumózní gleje, rašelinné glejové podzoly a někde čisté profily rašeliny).

Stanoviště vybrané ke stavbě větrných elektráren jsou vesměs na místech, které jsou extenzivně obhospodařovány jako louky či pastviny. Na těchto pozemcích jsou zastoupeny téměř výhradně kyselé hnědé půdy, jež jsou většinou lehčí než až kamenité mechanické skladby a mají relativně dobré vláhové podmínky. Pouze ve vlhčích polohách jsou zde i půdy oglejené. Produkční potenciál těchto půd je však rovněž nízký až velmi nízký.

Dle výpisu z katastru nemovitostí se uvažovaný záměr uskuteční na pozemcích, resp. částech pozemků, v katastrálním území Hora Sv. Šebestiána, Nová Ves u Křimova, Křimov, Nebovazy, Menhartice u Křimova a Stráž u Křimova. Záměr vyžaduje dočasné odnětí půdy ze zemědělského půdního fondu.

Podle údajů z katastru nemovitostí jsou pozemky, na kterých je navrhována stavba, zemědělskou půdou. Jedná se tedy o součást zemědělského půdního fondu, jehož ochrana se řídí zákonem č. 334/1992 Sb., o ochraně zemědělského půdního fondu, ve znění zákona č. 10/1993 Sb. (úplné znění zák. č. 231/1999 Sb. ve znění zákona č. 132/2000 Sb.).

**Parcely dotčené stavbou jsou charakterizovány bonitovanou půdně ekologickou jednotkou – BPEJ.** Podle Metodického pokynu odboru ochrany lesa a půdy MŽP ČR ze dne 12. 6. 1996 č.j. OOLP/1067/96 patří BPEJ dotčených parcel do **I, II, III., IV i V. třídy ochrany.**

Na základě zde vyskytujícího se nerudného bohatství začala systematická **exploatace nerostných surovin** v okrese Chomutov již ve 14. století.

Vyhodnocení vlivů změny územního plánu na ŽP dle § 10i zák. č. 100/2001 Sb., o posuzování vlivů na životní prostředí a o změně některých souvisejících zák. v rozsahu příl.k zák. 183/2006 Sb., stavební zákon.		27/59
Název záměru	Vyhodnocení vlivů změny č.1 územního plánu obce Křimov	
Zadavatel:	Obec Křimov	
Zpracovatel:	Mgr.Luboš Motl, držitel autorizace podle zák.č.100/2001 Sb. – Č.j.:1522/243/OPŽV/99	
Environmentální a ekologické služby s.r.o., Jiráskova 413, Litvínov, 476731518-21,731 411 700 info@ees-servis.cz, www.ees-servis.cz		

**Těžba ložisek s sebou do dnešní doby přenesla některá rizika, kterými jsou poddolovaná území** – ať již ústí průzkumných či otvirkových děl, propady vydobytých prostor či nezavalená (nebo částečně zavalená) důlní díla mělce pod povrchem.

**Plocha uvažovaného záměru se zčásti nachází na území historicky poddolovaném**

**Tabulka – charakteristiky poddolovaných ploch**

Název	Surovina	Rozsah	Rok záznamu
Menhartice	Cín-wolframová ruda - Polymetalické rudy	system	1984

Z tohoto důvodu je nutno zadat *zpracování podkladového materiálu* v oblasti *inženýrsko – geologického a hydrogeologického průzkumu* dotčeného území, zhodnocující vlivy poddolováním IG poměry.

#### **b) biota**

**Podle fyto geografického členění ČR** (SKALICKÝ et al. 1977) spadá jihovýchodní část posuzovaného území do obvodu Českého mezofytika, fyto geografického okresu 25. Krušnohorské podhůří, podokresu 25a. Krušnohorské podhůří vlastní. Tato oblast se vyznačuje hojným výskytem druhů západního rozšíření. Severozápadní část zájmového území spadá do fytochorionu oreofytikum, do fyto geografického okresu 85. Krušné hory. Charakter květeny a vegetace je v tomto fyto geografickém okrese extrazonální. Alpínská vegetace chybí.

**Podle rekonstrukčního uspořádání** přirozené vegetace (Mikyška et al. 1969) pokrývaly zájmové území acidofilní bikové a nebo jedlové doubravy, které navazovaly na květnaté bučiny s kyčelnicí devítilistou a černýšové dubohabřiny.

#### **c) voda**

Jedná se o území hydrologicky velmi významné, které je zdrojem pitné vody pro podkrušnohorskou oblast – **celé je součástí** vyhlášené chráněné oblasti přirozené akumulace vod - **CHOPAV Krušné hory**.

Převážná část širšího území patří do povodí Ohře, pouze nejsevernější část je odvodňována mimo území ČR (povodí Zschopau). Část území leží v povodí Bíliny, zbylá pak spadá do povodí Ohře a je odvodňována řekou Chomutovkou, Pruněrovským potokem, Hačkou a řadou dalších malých vodotečí.

V okolí plochy uvažované pro záměr je **řada pramenišť drobných toků**, které odvodňují lokalitu JV směrem do Křimovského a Menhartického potoka, J směrem do Pruněrovského potoka a severní oblast posuzované lokality je odvodňováno Chomutovkou.

Vyhodnocení vlivů změny územního plánu na ŽP dle § 10i zák. č. 100/2001 Sb., o posuzování vlivů na životní prostředí a o změně některých souvisejících zák. v rozsahu příl.k zák. 183/2006 Sb., stavební zákon.		28/59
Název záměru	Vyhodnocení vlivů změny č.1 územního plánu obce Křimov	
Zadavatel:	Obec Křimov	
Zpracovatel:	Mgr.Luboš Mott, držitel autorizace podle zák.č.100/2001 Sb. – Č.j.:1522/243/OPŽV/99	
Environmentální a ekologické služby s.r.o., Jiráskova 413, Litvínov, 476731518-21,731 411 700 info@ees-servis.cz, www.ees-servis.cz		

Významným vodohospodářským dílem je nedaleká **přehrada Přísečnice**, která byla vybudována pro zásobení severočeské hnědouhelné oblasti pitnou vodou, stejně tak jako **vodní dílo Křimov**, vybudované na Křimovském potoce jako zdroj pitné vody a ochrana území před povodněmi a již vzdálenější VD Kamenička (nedaleko města Jirkov).

Tyto vodohospodářsky významné objekty jsou chráněny vyhlášením tzv. **pásem hygienické ochrany (PHO)**, tato musí být důsledně v další PD a realizace záměru respektováno, a to jak při zemních pracích, tak v rámci hospodaření s ropnými látkami.

#### Stručná charakteristika stavu složek životního prostředí v dotčeném území DZ 5 – zřízení čerpací stanice, které budou pravděpodobně významně ovlivněny

Plocha zamýšleného záměru, na kterém je navržen projekt Areálu ČSPHM 1 se nachází v katastrálním území Křimov a Areál ČSPHM 2 se nachází v katastrálním území Křimov, Strážky. Plochy tvoří travní porost s náletovými dřevinami a nejsou dosavadně nijak využívány.

##### **a) půda**

Uvažovaný záměr počítám – mimo jiné – i se zábořem zemědělské půdy, která spadá do II. třídy ochrany - jde o půdy vysoce chráněné. Projekt počítá se zábořem cca 11 tis. m<sup>2</sup> této půdy. Dále se počítá se zábořem půdy ve IV. a V. třídě ochrany.

##### **b) biota**

Na sousedním pozemku č.p. 396/3 je mokřad. Tento pozemek by dle záměru měl být využíván pro vypouštění čistých dešťových vod a čistých splaškových vod.

Na mokřadu a přilehlých loukách byly zjištěny chráněné a ohrožené druhy rostlin a živočichů, z nichž některé druhy jsou silně nebo kriticky ohrožené .

##### **c) voda**

Plocha uvažovaného záměru je součástí chráněné oblasti přirozené akumulace vod. Současně se počítá s vybudováním dvou vodních vrтанých studen (sloužících k napájení objektů vodou) o vydatnosti jednoho vrtu 4,32 l/den, 100 m<sup>3</sup>/rok na jímací území o ploše 1ha.

Vyhodnocení vlivů změny územního plánu na ŽP dle § 10i zák. č. 100/2001 Sb., o posuzování vlivů na životní prostředí a o změně některých souvisejících zák. v rozsahu příl.k zák. 183/2006 Sb., stavební zákon.		29/59
Název záměru	Vyhodnocení vlivů změny č.1 územního plánu obce Křimov	
Zadavatel:	Obec Křimov	
Zpracovatel:	Mgr.Luboš Mottl, držitel autorizace podle zák.č.100/2001 Sb. – Č.j.:1522/243/OPŽV/99	
Environmentální a ekologické služby s.r.o., Jiráskova 413, Lítvínov, 476731518-21,731 411 700 info@ees-servis.cz, www.ees-servis.cz		

Stručná charakteristika stavu složek životního prostředí v dotčeném území DZ 8 - nová zemědělská výroba, které budou pravděpodobně významně ovlivněny

Plocha zamýšleného záměru, na kterém je navržen projekt Nová zemědělská výroba se nachází v katastrálním území Křimov. Plochy tvoří travní porost s náletovými dřevinami a nejsou dosavadně nijak využívány.

**a) půda**

Uvažovaný záměr počítám – mimo jiné – i se zábořem zemědělské půdy, která spadá do IV. a V. třídy ochrany. Projekt počítá se zábořem pozemku 29/1 o výměře 4976,-m2 této půdy.

**b) biota**

**Podle fyto geografického členění ČR** (SKALICKÝ et al. 1977) spadá jihovýchodní část posuzovaného území do obvodu Českého mezofytika, fyto geografického okresu 25. Krušnohorské podhůří, podokresu 25a. Krušnohorské podhůří vlastní. Tato oblast se vyznačuje hojným výskytem druhů západního rozšíření. Severozápadní část zájmového území spadá do fytochorionu oreofytikum, do fyto geografického okresu 85. Krušné hory. Charakter květeny a vegetace je v tomto fyto geografickém okrese extrazonální. Alpínská vegetace chybí.

**Podle rekonstrukčního uspořádání** přirozené vegetace (Mikyška et al. 1969) pokrývaly zájmové území acidofilní bikové a nebo jedlové doubravy, které navazovaly na květnaté bučiny s kyčelnicí devítilistou a černýšové dubohabřiny.

**c) voda**

Plocha uvažovaného záměru je součástí chráněné oblasti přirozené akumulace vod.

Vyhodnocení vlivů změny územního plánu na ŽP dle § 10i zák. č. 100/2001 Sb., o posuzování vlivů na životní prostředí a o změně některých souvisejících zák. v rozsahu příl.k zák. 183/2006 Sb., stavební zákon.		30/59
Název záměru	Vyhodnocení vlivů změny č.1 územního plánu obce Křimov	
Zadavatel:	Obec Křimov	
Zpracovatel:	Mgr.Luboš Motl, držitel autorizace podle zák.č.100/2001 Sb. – Č.j.:1522/243/OPŽV/99	
Environmentální a ekologické služby s.r.o., Jiráskova 413, Litvínov, 476731518-21,731 411 700 info@ees-servis.cz, www.ees-servis.cz		

## A.4 Současné problémy a jevy ŽP, které by mohly být uplatněním ZÚPn významně ovlivněny, zejména s ohledem na zvláště chráněná území a ptačí oblasti.

### 4.1 Zvláště chráněná území

#### Velkoplošná ZCHÚ:

V dané lokalitě (v okruhu 15 km) se **nenachází** žádná velkoplošná chráněná území. Nejbližším **CHKO** je **České středohoří, JV** směrem vzdálené cca 30 km.

#### Maloplošná ZCHÚ:

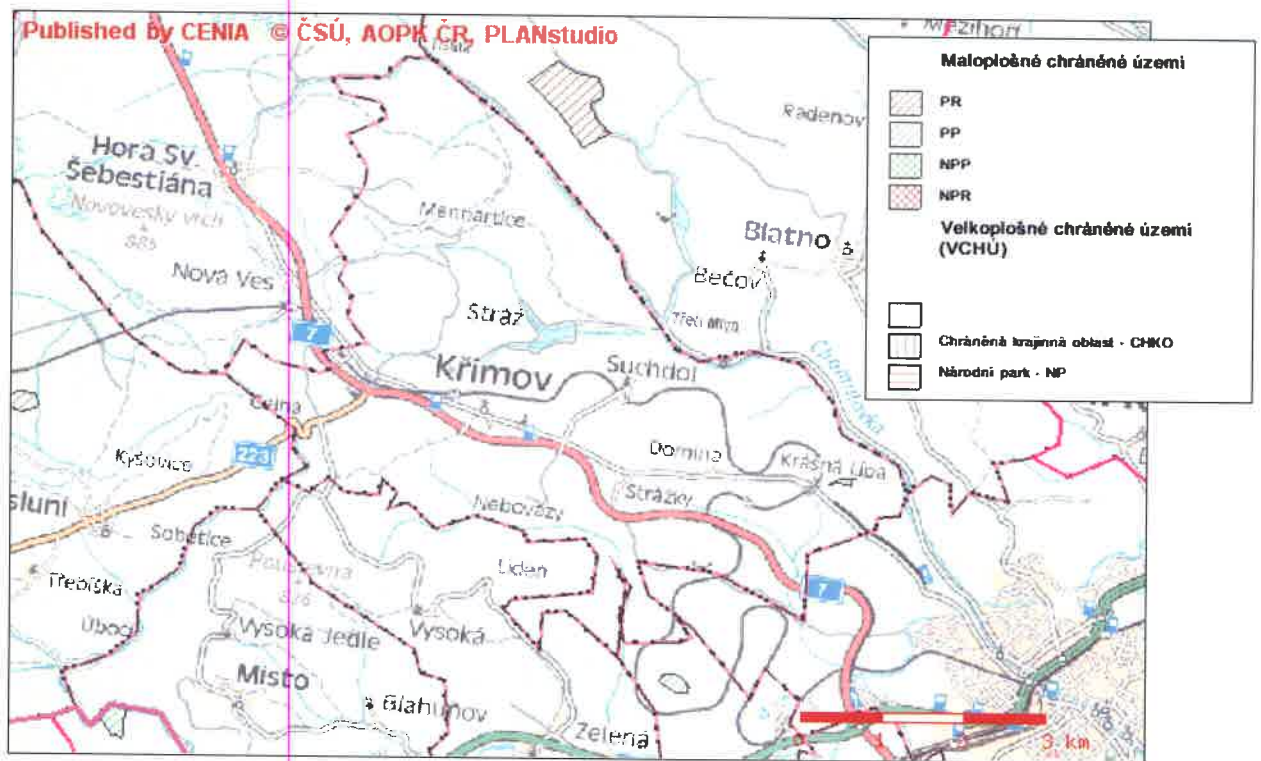
**Na loučkách PR** (přírodní rezervace) - je pozoruhodnou lokalitou borovice bažinné (blatky) — *Pinus rotundata*. Území je využíváno jako genofondová plocha pro sběr jejích semen.

**Hradiště u Černovic PP** (přírodní památka) **J** směrem. Předmětem ochrany na této lokalitě jsou třetihorní křemence, významné hojnými otisky rostlinných zbytků. Lokalita, která byla odkryta těžbou (kámen byl používán jako dlažba, k výrobě mlýnských kamenů, sloupků, obrubníků apod.), je významná z hlediska vývoje Krušných hor i Podkrušnohorské pánve.

**Krásná Lípa PP** (přírodní památka) **V** směrem. Předmětem ochrany v této lokalitě je populace kriticky ohroženého rostlinného druhu koniklece otevřeného (*Pulsatilla patens*). Jde o ojedinělý výskyt tohoto druhu v Krušných horách.

**Kokrháč PP** (přírodní památka) **JV** směrem. Důvodem ochrany je ukázka selektivního větrání ortorul s reliktním borem a výskytem medvědice lékařské.

Vyhodnocení vlivů změny územního plánu na ŽP dle § 10i zák. č. 100/2001 Sb., o posuzování vlivů na životní prostředí a o změně některých souvisejících zák. v rozsahu příl.k zák. 183/2006 Sb., stavební zákon.		31/59
Název záměru	Vyhodnocení vlivů změny č.1 územního plánu obce Křimov	
Zadavatel:	Obec Křimov	
Zpracovatel:	Mgr.Luboš Motl, držitel autorizace podle zák.č.100/2001 Sb. – Č.j.:1522/243/OPŽV/99	
Environmentální a ekologické služby s.r.o., Jiráskova 413, Litvínov, 476731518-21,731 411 700 info@ees-servis.cz, www.ees-servis.cz		



Mapa – chráněná území

#### 4.2 NATURA 2000

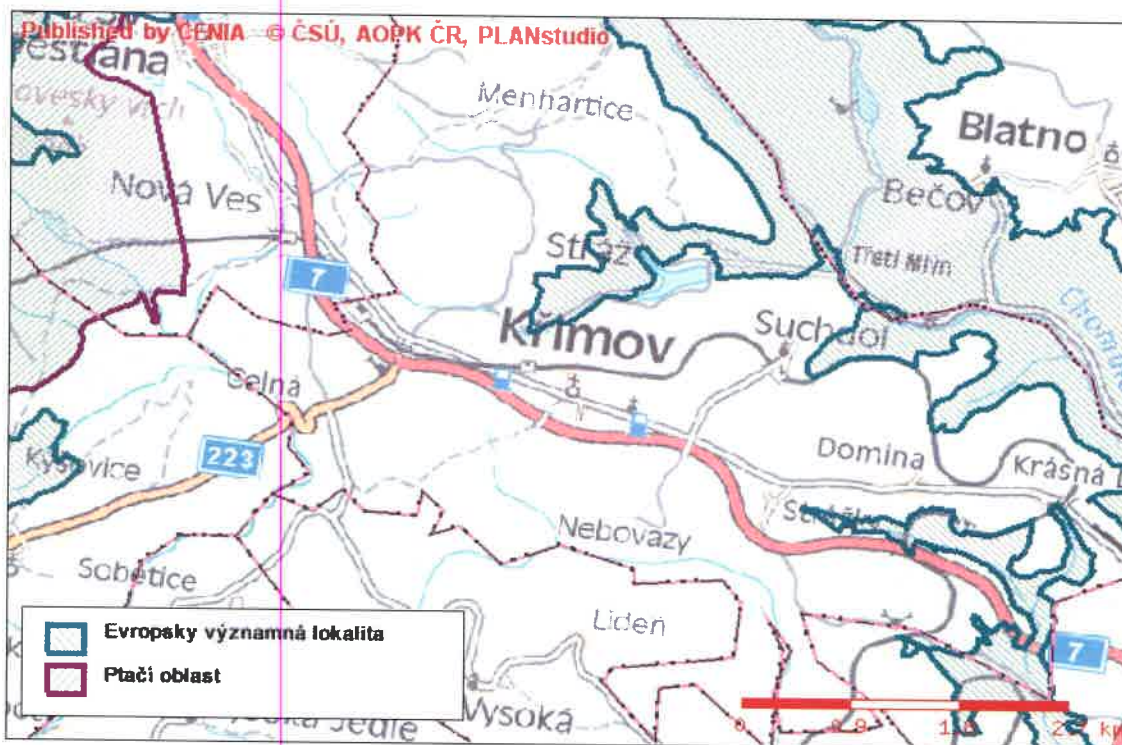
Příslušný orgán ochrany přírody, kterým je Krajský úřad Ústeckého kraje, odbor ochrany prostředí, vyloučil vliv tohoto záměru na evropsky významné lokality a ptačí oblasti. Na lokalitě se nenachází žádná evropsky významná lokalita ani ptačí oblast.

Nejbližší ptačí oblast je SZ směrem vyhlášená **Ptačí oblast Novodomská rašeliniště – Kovářská**.

Nejbližší Evropsky významná lokalita je EVL Údolí Hačky, jejíž hranice probíhá ve V směrem a EVL Bezručovo údolí se nachází S směrem ve vzdálenosti.

Další Evropsky významná lokalita Na loučkách je Z směrem.

Vyhodnocení vlivů změny územního plánu na ŽP dle § 10i zák. č. 100/2001 Sb., o posuzování vlivů na životní prostředí a o změně některých souvisejících zák. v rozsahu příl.k zák. 183/2006 Sb., stavební zákon.		32/59
Název záměru	Vyhodnocení vlivů změny č.1 územního plánu obce Křimov	
Zadavatel:	Obec Křimov	
Zpracovatel:	Mgr.Luboš Motl, držitel autorizace podle zák.č.100/2001 Sb. – Č.j.:1522/243/OPŽV/99	
Environmentální a ekologické služby s.r.o., Jiráskova 413, Litvínov, 476731518-21,731 411 700 info@ees-servis.cz, www.ees-servis.cz		



Mapa: NATURA 2000

#### 4.3 Ostatní

Nejbližším přírodním parkem je **Přírodní park Bezručovo údolí**, který se nachází se S směrem. Jedná se o nejhlubší a nejdelsí údolí Krušných hor, které na základě svých přírodních hodnot bylo vyhlášeno na jaře roku 2002. Součástí parku tvoří přírodní prostředí svahů údolí a údolní niva řeky Chomutovky, jádrem jsou přírodní rezervace Novodomské rašeliniště, dále přírodní rezervace Buky nad Kameničkou a přírodní památka Krásná Lípa. Rozloha parku je cca 6 500 ha. Nadmořská výška se pohybuje v rozmezí 380–850 m n. m.

Dalším přírodním parkem je **Přírodní park Údolí Prunéřovského potoka**, který se nachází JV směrem. Skalnaté rulové svahy v údolí jsou významným geologickým a geomorfologickým prvkem střední části Krušných hor s vysokou přírodovědeckou a krajinářskou hodnotou. Jsou zde nejvyšší vodopády v Krušných horách a je zde i nejvyšší dřevina mezi památnými stromy u nás. Je to asi 250letý smrk obecný s výškou 50 m. Dominantou je zřícenina hradu **Hasištejn**.

Významnými krajinnými prvky jsou lesy, rašeliniště, vodní toky, rybníky, jezera, údolní nivy. Dále jsou jimi jiné části krajiny, které zaregistruje podle § 6 orgán ochrany přírody jako významný krajinný prvek, zejména mokřady, stepní trávníky, remízy, meze, trvalé travní plochy, naleziště nerostů a zkamenělin, umělé i přirozené skalní útvary, výchozy a odkryvy. Mohou jimi být i cenné plochy porostů sídelních útvarů včetně historických zahrad a parků. Na sousedním pozemku č.p. 396/3 je mokřad a vyskytují se zde chráněné rostliny



Vyhodnocení vlivů změny územního plánu na ŽP dle § 10i zák. č. 100/2001 Sb., o posuzování vlivů na životní prostředí a o změně některých souvisejících zák. v rozsahu příl.k zák. 183/2006 Sb., stavební zákon.		33/59
Název záměru	Vyhodnocení vlivů změny č.1 územního plánu obce Křimov	
Zadavatel:	Obec Křimov	
Zpracovatel:	Mgr.Luboš Mottl, držitel autorizace podle zák.č.100/2001 Sb. – Č.j.:1522/243/OPŽV/99	
Environmentální a ekologické služby s.r.o., Jiráskova 413, Litvínov, 476731518-21,731 411 700 info@ees-servis.cz, www.ees-servis.cz		

## A.5 Zhodnocení stávajících a předpokládaných vlivů navrhovaných variant změny ÚPn obce Křimov

V této části jsou dle přílohy k zákonu č. 183/2006 Sb. hodnoceny vlivy stávající a předpokládané, včetně vlivů sekundárních, synergických, kumulativních, krátkodobých, střednědobých a dlouhodobých, trvalých a přechodných, kladných a záporných. Jsou hodnoceny vlivy na obyvatelstvo, biologickou rozmanitost, faunu, flóru, půdu, vodu, ovzduší, klima, hmotné statky, kulturní dědictví včetně dědictví architektonického a archeologického a vlivy na krajinu, včetně vztahů mezi uvedenými oblastmi vyhodnocení.

### 5.1 Hodnocení vlivů na obyvatelstvo

Změna územního plánu č.1 obce v celkovém pohledu musí respektovat základní podmínky pro dosažení vyváženého vztahu územních podmínek pro **rozvoj životního prostředí, rozvoj hospodářský** a také pro **soudržnost společenství obyvatel**.

V konkrétním případě oblasti Křimova se nebude jednat pouze o místní obyvatele, ale v hlavní míře o vytváření příznivých podmínek pro dočasné účastníky cestovního ruchu a rekreace (nové rekreačně ubytovací kapacity, rozvoj služeb, rozšířené parkování aj.). Tyto aktivity pak odpovídají základním požadavkům na rozvoj území obce. Změna územního plánu pak také v neposlední řadě vytváří podmínky pro zlepšení úrovně zaměstnanosti místních obyvatel v oblasti služeb.

#### Konflikt:

*Problematika kanalizace* – řešení bude vycházet ze zajištění vlastní ČOV.

*Zásobování pitnou vodou* - voda je řešena vlastním vrtem.

*Hluk VTE* - změna č.1 ÚPn obce Křimov koriguje kritérium minimálního odstupu od okraje zastavěného území trvale obydlených sídel na 750m ( na základě hlukových doporučení pro generátory 80m výšky rotoru VE) a na 400m od zastavěného území bez trvalé obytné funkce. Ostatní požadavky z platného ÚPn obce Křimov jsou dodrženy. Větrné elektrárny postavené v nevhodné vzdálenosti lidských obydlí mohou představovat vážné zdravotní rizika pro jejich obyvatele. Hygienické limity hluku ve venkovním prostoru obytných budov jsou stanoveny na 40 dB v noci. Doporučujeme posoudit procesem EIA, zejména **hlukovou studií a vlivem VTE na zdraví obyvatel, bezpečnou vzdálenost stanovit výpočtem a v době zkušebního provozu provést měření hluku.**

*Problematika hluku a prašnosti při výstavbě* - doporučujeme posoudit procesem EIA.

*Problematika zvýšené tvorby komunálního odpadu* - doporučujeme posoudit procesem EIA.

Vyhodnocení vlivů změny územního plánu na ŽP dle § 10i zák. č. 100/2001 Sb., o posuzování vlivů na životní prostředí a o změně některých souvisejících zák. v rozsahu příl.k zák. 183/2006 Sb., stavební zákon.		34/59
Název záměru	Vyhodnocení vlivů změny č.1 územního plánu obce Křimov	
Zadavatel:	Obec Křimov	
Zpracovatel:	Mgr.Luboš Motl, držitel autorizace podle zák.č.100/2001 Sb. – Č.j.:1522/243/OPŽV/99	
Environmentální a ekologické služby s.r.o., Jiráskova 413, Litvínov, 476731518-21,731 411 700 info@ees-servis.cz, www.ees-servis.cz		

## 5.2 Hodnocení vlivů na biologickou rozmanitost, faunu a floru

Postupná intenzifikace zemědělské, průmyslové výroby a dopravní infrastruktury způsobila významné ohrožení nebo zánik jedinečných ekosystémů, které se dlouhodobě vyvíjely pod intenzivním tlakem zásahů člověka. Nejvýznamnějšími důsledky těchto procesů je snížená retenční schopnost krajiny, snížená biodiverzita ekosystémů, nízká biodiverzita monokulturních lesů a staré ekologické zátěže.

Současnou vegetací území je mozaika lesních ekosystémů a zemědělsky obdělávaných ploch (resp. luk a pastvin). Oproti potencionálnímu i náhradnímu stavu jsou ovšem aktuální porosty poměrně silně degradované. V nelesních partiích se na této situaci podepsalo intenzivní zemědělské využití, lesní plochy byly zase částečně narušeny imisními vlivy z blízké hnědouhelné pánve.

### Konflikt:

*Výstavba stavebních objektů a umístění VTE v blízkosti EVL Bezručovo údolí -*

krajinný ráz je u nás ze zákona chráněn. Lze tedy očekávat, že nevhodné umístění větrných turbín v krajině může vést k narušení státní ochrany krajiny a krajinného rázu. Dle studie Ing. arch. I. Vorla – Atelier V - Větrné farmy Křimov a Hora sv. Šebestiána, Posouzení vlivu navrhovaného záměru na krajinný ráz dle ustanovení §12 zák. 114/1992 Sb., o ochraně přírody a krajiny je vliv VTE na jádrová území přírodních parků velmi omezený a projevuje se nejvíce u cca 10 strojů při okraji údolí Chomutovky, z nichž u dvou dosahuje neúnosné míry. Tyto elektrárny byly vyjmuty z rozsahu posuzovaného parku VTE. Vliv na údolí Pruněřovského potoka je malý vzhledem ke vzdálenosti i postavení jednotlivých strojů a dramatickému georeliéfu bez dlouhých přímých úseků údolí, jaké jsou v údolí Chomutovky. Předmět ochrany přírodních parků bude narušen pouze velmi omezeně.

Větší počet VTE již vyvolává dojem masy a stěny, jejíž optický dopad na krajinu je podstatně vážnější a nevhodný, proto je tedy nezbytné co nejvíce snížit jeho vizuální vliv

- zachovat a udržovat celoplošný standardní matně šedý nátěr věže, bez jakýchkoliv barevných doplňků nebo reklamních nápisů (vč. obvyklého označení výrobce na gondole).
- zachovat elegantní hladké linie větrné elektrárny, bez dodatečných instalací různých ochozů, antén, kabelů apod.;
- související technické příslušenství (trafostanice apod.) umístit do tubusu elektrárny nebo do typizovaného objektu řádově metrových rozměrů při úpatí tubusu;
- přípojné elektrické vedení řešit přednostně jako podzemní kabelové;
- areál větrné elektrárny neoplocovat;
- instalované světelné letecké zabezpečovací zařízení vybavit jednak softwarem, schopným přizpůsobit svítivost SLPZ aktuálnímu jasu oblohy, jednak stínítkem, snižujícím (případně zcela eliminujícím) vyzařování ve vertikálních úhlech  $< -1^\circ$

Vyhodnocení vlivů změny územního plánu na ŽP dle § 10i zák. č. 100/2001 Sb., o posuzování vlivů na životní prostředí a o změně některých souvisejících zák. v rozsahu příl.k zák. 183/2006 Sb., stavební zákon.		35/59
Název záměru	Vyhodnocení vlivů změny č.1 územního plánu obce Křimov	
Zadavatel:	Obec Křimov	
Zpracovatel:	Mgr.Luboš Motl, držitel autorizace podle zák.č.100/2001 Sb. – Č.j.:1522/243/OPŽV/99	
Environmentální a ekologické služby s.r.o., Jiráskova 413, Litvínov, 476731518-21,731 411 700 info@ees-servis.cz, www.ees-servis.cz		

za současného dodržení minimální svítivosti, požadované Předpisem L14 pro úroveň  $-1^\circ$  a  $\pm 0^\circ$  (příslušné řešení je pochopitelně nutno konzultovat s ÚCL a příslušnou VUSS).

- dále je nutno respektovat i omezení vyplývající ze zákona č. 180/2005 Sb., o podpoře výroby elektřiny z obnovitelných zdrojů energie a o změně některých zákonů (zákon o podpoře využívání obnovitelných zdrojů), které prakticky limituje umístování větrných elektráren hodnotou celkového instalovaného výkonu větší než 20 MW na 1 km<sup>2</sup>.

O realizaci (rozsahu, objemu atd.) by však bylo rozhodováno v rámci procesů EIA, studie krajinného rázu, na základě výstupů biologických hodnocení, územního a stavebního řízení a v rámci zásad územního rozvoje.

*Dočasnost stavby* - větrné elektrárny jsou často označovány jako stavby dočasné, které lze bez problému za pár dní demontovat. Skutečnost není ovšem zdaleka tak příznivá: Větrné elektrárny mimo oceli obsahují i značné množství nebezpečného materiálu. Listy vrtule jsou vyrobeny z polyester-epoxidových pryskyřic, vyztužených skelnými vlákny. Základ elektrárny tvoří cca 1400 tun betonu vyztuženého železem

Doporučujeme **smluvně řešit** s provozovatelem VTE, např. kumulací části zisku na odstranění stavby.

### 5.3 Hodnocení vlivů na půdu

Záměry ZÚPn zajisté budou mít dopady na zemědělskou půdu.

**Pozemky pro uvažovaný zábor jsou v ochraně ZPF (třídy ochrany II až V) - investor v další fázi projektové dokumentace bude žádat o vyjmutí půdy ze ZPF podle zákona 334/1992 Sb.**

#### Konflikt:

Tento konflikt se zábořem ZPF je, na základě zařazení půdy na posuzovaném území do tříd ochrany II až V, akceptovatelným. SE skrývkou orné půdy, bude určeno, jak s ní má stavebník naložit

### 5.4 Hodnocení vlivů na vodu

Činnosti a opatření realizované změnou územního plánu nebudou mít negativní vliv na hydrologické charakteristiky a vodní režim, a to jak ve sféře podzemních vod, tak na odtokové poměry vod povrchových.

#### Konflikt:

Vyhodnocení vlivů změny územního plánu na ŽP dle § 10i zák. č. 100/2001 Sb., o posuzování vlivů na životní prostředí a o změně některých souvisejících zák. v rozsahu příl.k zák. 183/2006 Sb., stavební zákon.		36/59
Název záměru	Vyhodnocení vlivů změny č.I územního plánu obce Křimov	
Zadavatel:	Obec Křimov	
Zpracovatel:	Mgr.Luboš Motl, držitel autorizace podle zák.č.100/2001 Sb. – Č.j.:1522/243/OPŽV/99	
Environmentální a ekologické služby s.r.o., Jiráskova 413, Litvínov, 476731518-21,731 411 700 info@ees-servis.cz, www.ees-servis.cz		

*Odvod dešťových vod* - je třeba zajistit vsak dešťových vod do terénu, v případě realizace větších zpevněných ploch (DZ 5, DZ 8) vybudovat retenční nádrž. O realizaci (rozsahu, objemu atd.) by však bylo rozhodováno v rámci procesů EIA, **územního a stavebního řízení** a v rámci zásad územního rozvoje.

Kapacita a kvalita stávajících zdrojů pitné vody, odvodu a zpracování odpadních vod je vyhovující pro současný stav území. Pro další rozvoj je třeba konzultovat novou zástavbu s příslušnými vodoprávními orgány, zhodnotit procesem EIA.

### **5.5 Hodnocení vlivů na hmotné statky**

Územní plán zajišťuje předpokládaný rozvoj osídlení především realizací uvnitř stávajících urbanizovaných ploch obnovou původního domovního a stavebního fondu, dostavbou proluk, citlivým zahušťováním zástavby a obnovou zaniklých urbanizovaných ploch. V těchto souvislostech *se kladně projeví* dovybavení a modernizace technické infrastruktury města - napojení na vodovod, zkapacitnění ČOV, nová kanalizace.

### **5.6 Hodnocení vlivů na ovzduší a klima**

Zatížení ovzduší vnějšími vlivy se výrazně zlepšilo na ekologicky i hygienicky únosnou úroveň. Je třeba zdůraznit, že má-li být uskutečněna vize znovuproměny města a okolí v lákové rekreační centrum, musí nabízet i vysoce kvalitní ovzduší a klima. To je podmíněno maximální konverzí na ekologicky únosná a čistá paliva, zlepšováním stavu okolních lesů, zákazem výstavby neúnosných zdrojů emisí a regulací automobilové dopravy, která se (hlavně v letních měsících) podílí na vzniku ozónu v přízemních vrstvách ovzduší.

#### Konflikt:

Způsob vytápění nových staveb. Pro další rozvoj je třeba konzultovat novou zástavbu s příslušnými veřejnoprávními orgány, zhodnotit procesem EIA, doporučit ekologický způsob vytápění.

### **5.7 Hodnocení vlivů na kult., architektonické a archeologické dědictví**

V uvažovaném prostoru stavby nejsou žádné architektonické ani historické památky. Stavba se však nachází na území s možnými archeologickými nálezy, investor je proto povinen dle ust. § 22 zákona č. 20/1987 Sb., o státní památkové péči umožnit případné provedení archeologického průzkumu. Hodnocené záměry kulturní památky neovlivní.

Vyhodnocení vlivů změny územního plánu na ŽP dle § 10i zák. č. 100/2001 Sb., o posuzování vlivů na životní prostředí a o změně některých souvisejících zák. v rozsahu příl.k zák. 183/2006 Sb., stavební zákon.		37/59
Název záměru	Vyhodnocení vlivů změny č.1 územního plánu obce Křimov	
Zadavatel:	Obec Křimov	
Zpracovatel:	Mgr.Luboš Motl, držitel autorizace podle zák.č.100/2001 Sb. – Č.j.:1522/243/OPŽV/99	
Environmentální a ekologické služby s.r.o., Jiráskova 413, Litvínov, 476731518-21,731 411 700 info@ees-servis.cz, www.ees-servis.cz		

## 5.8 Hodnocení kumulativních vlivů na krajinu

Záměry ZÚPn lze považovat z hlediska vlivů na krajinu za únosné, ale upozorňujeme, že pro výstavbu VTE jsou výhodné klimatické podmínky po celé oblasti Krušných hor. Výběrem míst možné výstavby VTE se zabývala např. studie lokalizace Větrného parku na území vybraných obcí Krušných hor ( Agora Studio- červenec 2009). Dnes v této oblasti dochází ke změně ÚPn na plochy pro výstavbu VTE., i u dalších obcí.

### Konflikt:

*Výstavba dalších VTE v okolních obcích* – nutno řešit problematiku výstavby VTE v součinnosti celého přilehlého regionu s ohledem na krajinný ráz.

## 5.9 Přehled hodnocených variant

### • Varianta A - nulová

- neuskutečnění tohoto záměru by bylo v rozporu se zásadami vyplývajícími z rozvojových dokumentů, jako je např. „Strategie regionálního rozvoje České republiky“, „Strategie rozvoje Ústeckého kraje“ a „Program rozvoje Ústeckého kraje“.
- neuskutečněním záměru by nebyl naplněn základní cíl zadání ÚPn, tj. další rozvoj obce uskutečňovat obnovou zaniklých urbanizovaných ploch a zvýšením atraktivity území zvrátit vývoj demografické bilance do maximálně kladných hodnot,
- dalším dopadem by bylo omezení služeb při využití stávajících obyvatelů a tudíž odliv potencionálních návštěvníků,
- pozemky by zůstaly v současném stavu, tj. nedojde ke změně užívání.

### • Varianta B – maximální

- Změna ÚPn č.1 , DZ 1,4,8 budou realizovány dle návrhu
- DZ 1: Obsahem této změny je výstavba větrné farmy.Výběr ploch pro možnou výstavbu stožárů VE je veden snahou respektovat krajinné hodnoty, opírá se o studii lokalizace Větrného parku na území vybraných obcí Krušných hor ( Agora Studio- červenec 2009). Dílčí změna se týká pozemků o rozloze 1 629 597 m<sup>2</sup> v k.ú. Menhartice a Strážky umístěných v blízkosti EVL Bezručovo údolí. Tato varianta je posuzována již bez těchto VTE:

VTE situována na jihozápadním svahu Menhartického vrchu. Je vysunuta jak k okraji údolí Chomutovky, tak i cenným polohám zemědělské krajiny Menhartic. Je ve velmi pohledově exponované poloze. Jedná se o vliv na Bezručovo údolí a to až do kontaktu s hlavní pěší trasou. Rovněž vliv na krajinná panoramata vnímaná přes Bezručovo údolí budou silně ovlivněna, přičemž se jedná o znaky krajinné scény, vyjadřující harmonické měřítko a harmonické prostorové vztahy.

Vyhodnocení vlivů změny územního plánu na ŽP dle § 10i zák. č. 100/2001 Sb., o posuzování vlivů na životní prostředí a o změně některých souvisejících zák. v rozsahu příl.k zák. 183/2006 Sb., stavební zákon.		38/59
Název záměru	Vyhodnocení vlivů změny č.1 územního plánu obce Křimov	
Zadavatel:	Obec Křimov	
Zpracovatel:	Mgr.Luboš Motl, držitel autorizace podle zák.č.100/2001 Sb. – Č.j.:1522/243/OPŽV/99	
Environmentální a ekologické služby s.r.o., Jiráskova 413, Litvínov, 476731518-21,731 411 700 info@ees-servis.cz, www.ees-servis.cz		

VTE situována na východním svahu Menhartického vrchu. Dostává se mimo nejsilnější kontakt s cennou polohou Menhartic a navazující zemědělské krajiny, avšak polohou v blízkosti hrany lesnatého pravobřežního svahu údolí Chomutovky stojí ve velmi pohledově exponované poloze. Jedná se o vliv na Bezručovo údolí a to až do kontaktu s hlavní pěší trasou. Rovněž vliv na krajinná panoramata vnímaná přes Bezručovo údolí budou silně ovlivněna, přičemž se jedná o znaky krajinné scény, vyjadřující harmonické měřítko a harmonické prostorové vztahy.

Větrné farmy Křimov a Hora sv. Šebestiána, Posouzení vlivu navrhovaného záměru na krajinný ráz dle ustanovení §12 zák. 114/1992 Sb., o ochraně přírody a krajiny  
Ing. arch. I. Vorel – ATELIER V

O realizaci (rozsahu, objemu atd.) by však bylo rozhodováno v rámci procesů EIA, na základě výstupů biologických hodnocení, územního a stavebního řízení a v rámci zásad územního rozvoje.

- DZ 4: Jedná se o realizaci záměru výstavby ČSPHM 1 a 2. Jako staveniště budou použity pozemky pod budoucími objekty a k přístupové cestě budou použity pozemky obce parc.č.236/2 a 236/1, k případné deponii materiálu bude použit pozemek parc .č. 396/1 v majetku stavebníka.

Stavba se nenachází v žádném ochranném pásmu, pouze připojovací pruhy a zpevněné plochy se nacházejí v ochranném pásmu komunikace. Terén je připraven pro výstavbu a není potřeba dělat jiné terénní úpravy, vyjma připojovacích pruhů.

Areály jsou navrhovány v osobitém architektonickém stylu - kombinace litého, pohledového betonu, dřeva a cembonitových desek.

O realizaci (rozsahu, objemu atd.) bude rozhodováno v rámci procesů EIA, na základě výstupů biologických hodnocení, územního a stavebního řízení a v rámci zásad územního rozvoje.

- DZ 8: V této změně budou vybudovány hospodářské objekty – sklady a garáže včetně přístupové komunikace a zpevněných ploch. Budovy budou řešeny v odstupu od souvislé zástavby obce. Jako staveniště bude použit pozemek 29/1 o výměře 4976,-m2. Objekty se předpokládají přízemní, a o jejich realizaci bude rozhodnuto v územním a stavebním řízení a v rámci zásad územního rozvoje.

#### • **Varianta C – omezené využití kapacit**

- Investoři z hlediska návratnosti investic nesouhlasí s omezením návrhu změn DZ1, DZ4 a DZ 8. V rámci procesů EIA, studie krajinného rázu, na základě výstupů biologických hodnocení, územního a stavebního řízení a v rámci zásad územního rozvoje může dojít k redukci velikosti změny využití jednotlivých ploch. Toto vyhodnocení vlivů zásad územního plánu na životní prostředí dle přílohy stavebního zákona však omezení využití kapacit neposuzuje.

Vyhodnocení vlivů změny územního plánu na ŽP dle § 10i zák. č. 100/2001 Sb., o posuzování vlivů na životní prostředí a o změně některých souvisejících zák. v rozsahu příl.k zák. 183/2006 Sb., stavební zákon.		39/59
Název záměru	Vyhodnocení vlivů změny č.1 územního plánu obce Křimov	
Zadavatel:	Obec Křimov	
Zpracovatel:	Mgr.Luboš Motl, držitel autorizace podle zák.č.100/2001 Sb. – Č.j.:1522/243/OPŽV/99	
Environmentální a ekologické služby s.r.o., Jiráskova 413, Litvínov, 476731518-21,731 411 700 info@ees-servis.cz, www.ees-servis.cz		

## A.6. Porovnání zjištěných nebo předpokládaných kladných a záporných vlivů podle jednotlivých variant řešení a jejich zhodnocení. Srozumitelný popis použitých metod vyhodnocení včetně jejich omezení.

Oproti hodnocení vlivů v procesu EIA (zde je posuzování orientováno především na vlivy na ŽP) je vyhodnocování zásad a změn územního plánu **na udržitelný rozvoj území**, ve smyslu § 19 odst. 2 zákona č. 183/2006 Sb. orientováno zásadně „...na vyvážený vztah územních podmínek pro příznivé životní prostředí, pro hospodářský rozvoj a pro soudržnost společenství obyvatel území.“

Koncept změny č.1 územního plánu obce lze posuzovat v celkovém pojetí jako **jednovariantní**. Pokud jsou některé detailní části řešeny variantně, v celkovém pohledu se neprojevují ve vztahu k problematice udržitelného rozvoje území s výraznějšími rozdíly. Porovnání kladných a záporných vlivů je vztaženo ke spolupůsobnosti všech faktorů a jevů vyplývajících ze změn navrhovaných územním plánem. Změny jsou porovnány se současným stavem.

**Tabulka: Hodnocení stavu**

Oblast vlivů na :	Srovnání:	
	současný stav	změna územního plánu
<b>Životní prostředí</b>		
vlivy na půdu	0	- 2
vlivy na biotu	0	- 2
vlivy na vodu	0	- 1
vlivy na ovzduší	0	- 1
<b>Hospodářský rozvoj</b>		
Dopravní systémy	0	+2
Zaměstnanost	0	+2
Podpora podnikání	0	+1
Socio – ekonomické vlivy	0	+1
<b>Soudržnost společenství obyvatel</b>		
Sport a rekreace	0	+1
Estetika území	0	0

Vyhodnocení vlivů změny územního plánu na ŽP dle § 10i zák. č. 100/2001 Sb., o posuzování vlivů na životní prostředí a o změně některých souvisejících zák. v rozsahu příl.k zák. 183/2006 Sb., stavební zákon.		40/59
Název záměru	Vyhodnocení vlivů změny č.1 územního plánu obce Křimov	
Zadavatel:	Obec Křimov	
Zpracovatel:	Mgr.Luboš Motl, držitel autorizace podle zák.č.100/2001 Sb. – Č.j.:1522/243/OPŽV/99	
Environmentální a ekologické služby s.r.o., Jiráskova 413, Litvínov, 476731518-21,731 411 700 info@ees-servis.cz, www.ees-servis.cz		

### Tabulka: Hierarchie vlivů - řešeno bodově

záporné	← vlivy →	kladné
0	žádný vliv	0
- 1	extrémně malý vliv	+ 1
- 2	malý vliv	+ 2
- 3	středně velký vliv	+ 3
- 4	velký vliv	+ 4
- 5	extrémně velký vliv	+ 5

Takovéto hodnocení jevů a faktorů působení změny územního plánu je velmi komplikovanou záležitostí, která je nutně zatížena subjektivitou posuzovatele, a to hlavně z důvodu nemožnosti použití aritmetického průměru.

V případě námi použité multikriteriální analýzy pak lze konstatovat :

- V porovnání se současným stavem (nulová varianta) vykazuje ZÚPn pozitiva.
- Zhoršující stav ve sféře vlivů na přírodní systémy (především s ohledem na nutný zábor půdy a výstavbu větrných elektráren, s tím spojené vlivy na floru a faunu a dále na vodu a ovzduší)
- Výrazné zlepšení v oblasti hospodářského rozvoje a celkové soudržnosti obyvatel



Vyhodnocení vlivů změny územního plánu na ŽP dle § 10i zák. č. 100/2001 Sb., o posuzování vlivů na životní prostředí a o změně některých souvisejících zák. v rozsahu příl.k zák. 183/2006 Sb., stavební zákon.		41/59
Název záměru	Vyhodnocení vlivů změny č.1 územního plánu obce Křimov	
Zadavatel:	Obec Křimov	
Zpracovatel:	Mgr.Luboš Motl, držitel autorizace podle zák.č.100/2001 Sb. – Č.j.:1522/243/OPŽV/99	
Environmentální a ekologické služby s.r.o., Jiráskova 413, Litvínov, 476731518-21,731 411 700 info@ees-servis.cz, www.ees-servis.cz		

## A.7 Popis navrhovaných opatření pro předcházení, snížení nebo kompenzaci všech zjištěných nebo předpokládaných závažných záporných vlivů na životní prostředí.

Změna územního plánu č.1 obce Křimov vychází z platného územního plánu obce, který řeší a navrhuje řadu opatření k prevenci, eliminaci, resp. kompenzaci účinků na životní prostředí.

Jedná se především o :

- Rozvoj obce je nutno realizovat především uvnitř stávajících urbanizovaných ploch obnovou původního domovního a stavebního fondu, dostavbou proluk, citlivým zahušťováním zástavby a obnovou zaniklých urbanizovaných ploch. Nevyčerpané rozvojové plochy převzít do konceptu nového ZÚPn obce.
- Vyřešení dopravy je jedním z hlavních požadavků a podmínek pro rozvoj města. Koncept ZÚPn prověří dosud navržené dopravní stavby a navrhne optimální dopravní řešení v postupných časových etapách.
- Rozvíjení funkcí v oblasti bydlení, služeb a rekreace, které nebudou zhoršovat situaci ve sféře koncentrací škodlivin.
- Žádné výrobní plochy, které by mohly být zdrojem škodlivin, se nenavrhují.
- Únosnost negativních vlivů jednotlivých záměrů bude nutno podrobně analyzovat a posoudit podle zákona č. 100/2001 Sb., o posuzování vlivů na životní prostředí.
- Koncept změny územního plánu města garantuje lepší vybavení města technickou infrastrukturou pro bydlení i rekreační ubytování.
- Zlepšuje se funkční uspořádání tak, aby umožnilo vznik zařízení základního občanského vybavení města.
- Změny navrhované územním plánem města nepovedou k poškození a ztrátám architektonických, archeologických, geologických a paleontologických památek.
- Struktura a funkční využití území budou v duchu platného územního plánu dovybavením celého zastavěného území i rozvojových ploch v obci Křimov postaveny na vyšší úroveň.
- Nenavrhují se žádné plochy, které by byly potencionálně neúnosným zdrojem hluku, prašnosti, ionizačního či elektromagnetického záření.

Vyhodnocení vlivů změny územního plánu na ŽP dle § 10i zák. č. 100/2001 Sb., o posuzování vlivů na životní prostředí a o změně některých souvisejících zák. v rozsahu příl.k zák. 183/2006 Sb., stavební zákon.		42/59
Název záměru	Vyhodnocení vlivů změny č.1 územního plánu obce Křimov	
Zadavatel:	Obec Křimov	
Zpracovatel:	Mgr.Luboš Motl, držitel autorizace podle zák.č.100/2001 Sb. – Č.j.:1522/243/OPŽV/99	
Environmentální a ekologické služby s.r.o., Jiráskova 413, Litvínov, 476731518-21,731 411 700 info@ees-servis.cz, www.ees-servis.cz		

#### Opatření právního charakteru:

- Veškeré činnosti provádět v souladu s právními předpisy, platnými v oblasti ochrany životního prostředí, zejména ve složkách **ochrany ovzduší, nakládání s vodami, ochranou přírody a krajiny, hluku a odpadového hospodářství.**
- Respektovat vyjádření a stanoviska příslušných správních úřadů a organizací.
- Nutno respektovat všechny skutečnosti, které vycházejí z platných limitů využití území dle platných předpisů.

Se všemi těmito tendencemi uplatňovanými v rámci změny č.1 územního plánu obce Křimov lze souhlasit i v souvislosti s vyhodnocováním vlivů územního plánu na udržitelný rozvoj území. Principem pro stanovení konkrétních opatření pro jednotlivé záměry je **zásada předběžné opatrnosti**. Je nutné, aby se podařilo skloubit proces zpracování projektové dokumentace s procesem zpracování dokumentace vlivu na životní prostředí a aby navrhovaná kompenzační opatření byla již zapracována do projektové dokumentace.

Vyhodnocení vlivů změny územního plánu na ŽP dle § 10i zák. č. 100/2001 Sb., o posuzování vlivů na životní prostředí a o změně některých souvisejících zák. v rozsahu příl.k zák. 183/2006 Sb., stavební zákon.		43/59
Název záměru	Vyhodnocení vlivů změny č.1 územního plánu obce Křimov	
Zadavatel:	Obec Křimov	
Zpracovatel:	Mgr.Luboš Motl, držitel autorizace podle zák.č.100/2001 Sb. – Č.j.:1522/243/OPŽV/99	
Environmentální a ekologické služby s.r.o., Jiráskova 413, Litvínov, 476731518-21,731 411 700 info@ees-servis.cz, www.ees-servis.cz		

## A.8 Zhodnocení způsobu zpracování vnitrostátních cílů ochrany životního prostředí do územně plánovací dokumentace a jejich zohlednění při výběru variant řešení.

Posuzovaná změna č.1 ÚPn Křimov obsahuje takové změny a opatření, které jsou v souladu s platnými zákonnými i podzákonnými normami, celostátně zajišťujícími ochranu složek životního prostředí. Na úseku cílů ochrany přírody změna ÚPn respektuje ochranu zvláště chráněných druhů a území, s návazností na evropskou síť ECONET.

Bližší přehled cílů ochrany ŽP a jejich soulad s plánovanou změnou ÚPn je uvedeno v kapitole A.1.

V obecné rovině se tedy jedná o:

- Ochranu přírody, krajiny a biologické rozmanitosti,
- Udržitelné využívání přírodních zdrojů,
- Životní prostředí a kvalita života,
- Ochrana klimatického systému Země.

Vyhodnocení vlivů změny územního plánu na ŽP dle § 10i zák. č. 100/2001 Sb., o posuzování vlivů na životní prostředí a o změně některých souvisejících zák. v rozsahu příl.k zák. 183/2006 Sb., stavební zákon.		44/59
Název záměru	Vyhodnocení vlivů změny č.1 územního plánu obce Křimov	
Zadavatel:	Obec Křimov	
Zpracovatel:	Mgr.Luboš Motl, držitel autorizace podle zák.č.100/2001 Sb. – Č.j.:1522/243/OPŽV/99	
Environmentální a ekologické služby s.r.o., Jiráskova 413, Litvínov, 476731518-21,731 411 700 info@ees-servis.cz, www.ees-servis.cz		

## A.9 Návrh ukazatelů pro sledování vlivu změny územního plánu města na životní prostředí.

Základními ukazateli pro sledování kvality jednotlivých subsystémů životního prostředí jsou legislativou stanovené nejvyšší přípustné hodnoty – tedy limity pro kvalitu ovzduší, vod, horninového prostředí a zemin, pro fyzikální aspekty životního prostředí (hluk, záření) a podobně.

Ke sledování ukazatelů udržitelného rozvoje životního prostředí v obci Křimov by měly být využívány obecní, krajské i celostátní monitorinky, kterými je sledován stav jednotlivých složek životního prostředí.

Konkrétně pro změnu č.1 ÚPn Křimov jako monitorovací ukazatele (indikátory) lze navrhnout:

- sledování nárůstu frekvence dopravy na příjezdové silnici v obci,
- sledování populačního nárůstu obce,
- sledování rekreačního využití lokality,
- sledování případného vlivu na chráněná území.

Indikátory je možno dělit na ty, které :

**Popisují stav dané části systému** (ovzduší, voda, půda, zdraví obyvatel atd.)

a) ovzduší:

*Indikátor:*

- měrné emise prашných částic, skleníkových plynů, NO<sub>x</sub> ,
- rozloha území s překročenými limitními koncentracemi pro NO<sub>x</sub>, PM, benzo(a)pyrenu, CO, benzenu a přízemního ozónu a počet obyvatel vystavených těmto koncentracím.

b) voda:

*Indikátor:*

- množství vypouštěných odpadních vod a jejich jakost dle příslušné legislativy a norem CSN EU (sumární BSK, CHSK, NL a pod.),
- jakost povrchových vod měřená na státních profilech (třídy jakosti),
- jakost povrchových a podzemních vod užívaných pro úpravu na pitnou vodu (základní ukazatele dle příslušných norem CSN EU).

c) fauna a flora:

*Indikátor:*

- biologické hodnocení s ohledem na nutné zásahy do biotopů, jejich stav, chráněné druhy živočichů a jejich stavy aj.,

Vyhodnocení vlivů změny územního plánu na ŽP dle § 10i zák. č. 100/2001 Sb., o posuzování vlivů na životní prostředí a o změně některých souvisejících zák. v rozsahu příl.k zák. 183/2006 Sb., stavební zákon.		45/59
Název záměru	Vyhodnocení vlivů změny č.1 územního plánu obce Křimov	
Zadavatel:	Obec Křimov	
Zpracovatel:	Mgr.Luboš Motl, držitel autorizace podle zák.č.100/2001 Sb. – Č.j.:1522/243/OPŽV/99	
Environmentální a ekologické služby s.r.o., Jiráskova 413, Litvínov, 476731518-21,731 411 700 info@ees-servis.cz, www.ees-servis.cz		

- trvalý monitoring.

#### d) vlivy na obyvatelstvo:

##### Indikátor:

- hluková situace (pozadí) dotčeného území,
- měrné emise prašných částic, skleníkových plynů, NOx
- rizika povodní – protipovodňová opatření,
- sledování faktorů pohody obyvatel

#### **Kvantifikují aktivity, které takový stav negativně ovlivňují**

##### a) vypouštění znečištěných odpadních vod

##### Indikátor:

- počet obyvatel napojených na vodovodní a kanalizační systémy s koncovou ČOV (%),
- množství škodlivin vypouštěných do vod.

##### b) silniční doprava a její intenzita

##### Indikátor:

- doprava - hluková zátěž obyvatelstva – podíl přímo ovlivněných obyvatel na celkovém počtu,

##### c) využívání neobnovitelných zdrojů energie

##### Indikátor:

- využití alternativních zdrojů pro výrobu energie (% z celkové spotřeby paliv),
- celková a měrná spotřeba neobnovitelných zdrojů surovin (t/na jednotku HDP).

##### d) necitlivé zásahy do vodních a mokřadních ekosystémů

##### Indikátor:

- Informace o stavu přírodních stanovišť (biotopů a ekosystémů).

#### **Charakterizují odezvu společnosti**

##### Indikátor:

- podpora cestovního ruchu,
- rozvoj zaměstnanosti,
- zavedení programu sledování indikátorů udržitelného rozvoje.

Základními ukazateli pro sledování kvality jednotlivých podložek životního prostředí jsou stanovené **limity** pro kvalitu ovzduší, vod, horninového prostředí a zemin, pro fyzikální aspekty životního prostředí (hluk, záření), pro ochranu živých složek přírody a ekosystémů, ZPF, PUPFL a pod., které jsou obsaženy v:

- průřezových právních předpisech ochrany životního prostředí,
- předpisech o ekologicko-právní odpovědnosti,

Vyhodnocení vlivů změny územního plánu na ŽP dle § 10i zák. č. 100/2001 Sb., o posuzování vlivů na životní prostředí a o změně některých souvisejících zák. v rozsahu příl.k zák. 183/2006 Sb., stavební zákon.		46/59
Název záměru	Vyhodnocení vlivů změny č.1 územního plánu obce Křimov	
Zadavatel:	Obec Křimov	
Zpracovatel:	Mgr.Luboš Motl, držitel autorizace podle zák.č.100/2001 Sb. – Č.j.:1522/243/OPŽV/99	
<i>Environmentální a ekologické služby s.r.o., Jiráskova 413, Litvínov, 476731518-21,731 411 700</i> <i>info@ees-servis.cz, www.ees-servis.cz</i>		

- předpisech upravujících ochranu před zdroji ohrožení životního prostředí,
- v předpisech upravujících ochranu jednotlivých složek životního prostředí a ekosystémů, z nichž musí příslušný orgán ochrany životního prostředí a ochrany přírody vycházet i při sledování a kontrole účinnosti územního plánu.

Územní plán je strategický dokument, jehož účinnost musí být orgány města soustavně sledována a vyhodnocována – a to nejen podle složkových úseků, ale i v integraci celého obsahu. Ke sledování ukazatelů udržitelného rozvoje prostředí obce by měly být využívány okresní, krajské i celostátní monitoringy, kterými je sledován stav složek životního prostředí (REZZO, integrovaný registr znečišťování životního prostředí - zákon č.76/2002 Sb., celostátní síť AIM apod.).

Vyhodnocení vlivů změny územního plánu na ŽP dle § 10i zák. č. 100/2001 Sb., o posuzování vlivů na životní prostředí a o změně některých souvisejících zák. v rozsahu příl.k zák. 183/2006 Sb., stavební zákon.		47/59
Název záměru	Vyhodnocení vlivů změny č.1 územního plánu obce Křimov	
Zadavatel:	Obec Křimov	
Zpracovatel:	Mgr.Luboš Motl, držitel autorizace podle zák.č.100/2001 Sb. – Č.j.:1522/243/OPŽV/99	
Environmentální a ekologické služby s.r.o., Jiráskova 413, Litvínov, 476731518-21,731 411 700 info@ees-servis.cz, www.ees-servis.cz		

## A.10 Netechnické shrnutí výše uvedených údajů.

Tato část dokumentu je zpracovaná podle přílohy stavebního zákona a má za cíl vyhodnotit vlivy 1. změny územního plánu obce Křimov na životní prostředí. „Vyhodnocení“ vychází z celostátních a krajských koncepcí a dále pak především ze zhodnocení současného stavu přírodních, ekonomických i sociálních faktorů a z potřeb rozvojových záměrů, které by využily všech dostupných možností k tomu, aby obec v celém svém územním obvodu nadále fungovala bez konfliktů.

Změna územního plánu vychází nejen ze stavu obce Křimov, ale i z její územní polohy v celém Krušnohorském regionu a blízkosti hranic se SRN.

Krajina má vysoký rekreační potenciál a oblast cestovního ruchu a rekreace si tak vyžaduje zvláštní pozornost. Vhodným typem rekreace je (kromě každodenní pobytové rekreace) také turisticko-poznávací cestovní ruch, dále aktivní rekreace spojená s konáním kulturních akcí a sportovních aktivit jako hippoturistika, cykloturistika, agroturistika. V souvislosti s blízkým hraničním přechodem doporučujeme v tomto neosídleném území vytvořit nové plochy pro bydlení a rekreaci.

Změna územního plánu města tomuto trendu vytváří předpoklady, a to úpravou a výstavbou obytných i rekreačních prostor, zlepšením technické a dopravní infrastruktury, nabídkou možností podnikatelského rozvoje v oblasti služeb cestovního ruchu, rozšiřováním sportovišť, zefektivněním zeleně.

Dle studie Ing. arch. I. Vorla – Atelier V - Větrné farmy Křimov a Hora sv. Šebestiána, Posouzení vlivu navrhovaného záměru na krajinný ráz dle ustanovení §12 zák. 114/1992 Sb., o ochraně přírody a krajiny je vliv VTE na jádrová území přírodních parků velmi omezený a projevuje se nejvíce u cca 10 strojů při okraji údolí Chomutovky, z nichž u dvou dosahuje neúnosné míry. **Tyto elektrárny byly vyjmuty z rozsahu SEA posuzovaného parku VTE.** Jedná se o tyto VTE:

VTE situována na jihozápadním svahu Menhartického vrchu. Je vysunuta jak k okraji údolí Chomutovky, tak i cenným polohám zemědělské krajiny Menhartic. Je ve velmi pohledově exponované poloze. Jedná se o vliv na Bezručovo údolí a to až do kontaktu s hlavní pěší trasou. Rovněž vliv na krajinná panoramata vnímaná přes Bezručovo údolí budou silně ovlivněna, přičemž se jedná o znaky krajinné scény, vyjadřující harmonické měřítko a harmonické prostorové vztahy.

VTE situována na východním svahu Menhartického vrchu. Dostává se mimo nejsilnější kontakt s cennou polohou Menhartic a navazující zemědělské krajiny, avšak polohou v blízkosti hrany lesnatého pravobřežního svahu údolí Chomutovky stojí ve velmi pohledově exponované poloze. Jedná se o vliv na Bezručovo údolí a to až do kontaktu s hlavní pěší trasou. Rovněž vliv na krajinná panoramata vnímaná přes Bezručovo údolí

Vyhodnocení vlivů změny územního plánu na ŽP dle § 10i zák. č. 100/2001 Sb., o posuzování vlivů na životní prostředí a o změně některých souvisejících zák. v rozsahu příl.k zák. 183/2006 Sb., stavební zákon.		48/59
Název záměru	Vyhodnocení vlivů změny č.1 územního plánu obce Křimov	
Zadavatel:	Obec Křimov	
Zpracovatel:	Mgr.Luboš Motl, držitel autorizace podle zák.č.100/2001 Sb. – Č.j.:1522/243/OPŽV/99	
Environmentální a ekologické služby s.r.o., Jiráskova 413, Litvínov, 476731518-21,731 411 700 info@ees-servis.cz, www.ees-servis.cz		

budou silně ovlivněna, přičemž se jedná o znaky krajinné scény, vyjadřující harmonické měřítko a harmonické prostorové vztahy.

Vlivy na ŽP v souvislosti s realizací ZÚPn lze rozdělit na:

- a) **pozitivní** – především dopady na příznivý socioekonomický rozvoj a rozvoj služeb souvisejících s novým osídlením lokality, s obchodem a turistikou.
- b) **negativní** – s **ohledem na** zábor půdy a výstavbu větrných elektráren, s předpokladem výstupů vzhledem ke kvalitě ovzduší, na základě narušení bioty a ekosystémů.

Ve vztahu k horninovému prostředí, půdě, hydrologickým charakteristikám, klimatu a kvalitě ovzduší, biotě a ekosystémům se posuzované rozšíření zastavitelného území, které je předmětem 1.změny ÚPn, jeví jako možné a ekologicky únosné. Z hlediska ekonomického rozvoje obce, a tím zvyšování soudržnosti společenství obyvatel obce Křimov, se tato změna jeví jako společensky přijatelná.

**Celkově hodnoceno je ale možno koncept změny č.1 územního plánu obce hodnotit jako důležitý a prakticky využitelný strategický dokument, který umožní dlouhodobý rozvoj, a to z hledisek vyváženého vztahu územních podmínek pro příznivé prostředí, pro hospodářský rozvoj, ve prospěch občanů i návštěvníků, a tedy ve prospěch nekonfliktního rozvoje celého území, za předpokladu navržených kompenzačních opatření a prokázání minimalizace dopadu na životní prostředí.**



Vyhodnocení vlivů změny územního plánu na ŽP dle § 10i zák. č. 100/2001 Sb., o posuzování vlivů na životní prostředí a o změně některých souvisejících zák. v rozsahu příl.k zák. 183/2006 Sb., stavební zákon.		49/59
Název záměru	Vyhodnocení vlivů změny č.1 územního plánu obce Křimov	
Zadavatel:	Obec Křimov	
Zpracovatel:	Mgr.Luboš Motl, držitel autorizace podle zák.č.100/2001 Sb. – Č.j.:1522/243/OPŽV/99	
Environmentální a ekologické služby s.r.o., Jiráskova 413, Litvínov, 476731518-21,731 411 700 info@ees-servis.cz, www.ees-servis.cz		

## A.11 Návrh stanoviska

### Krajský úřad Ústeckého kraje Odbor životního prostředí a zemědělství

#### STANOVISKO

k vyhodnocení vlivů „změny č.1 územního plánu obce Křimov“ na životní prostředí podle § 22 b) zákona č. 100/2001 Sb., o posuzování vlivů na životní prostředí a o změně některých souvisejících zákonů (zákon o posuzování vlivů na životní prostředí), ve znění pozdějších předpisů.

#### Identifikační údaje:

#### **Název koncepce**

#### **ZMĚNA Č. 1 ÚZEMNÍHO PLÁNU OBCE Křimov**

#### **Charakter a rozsah koncepce**

Cílem a důvodem pro zpracování „Změny č. 1 územního plánu obce Křimov“ je doplnění stávajícího schváleného územního plánu obce Křimov o nové záměry obce a jejích občanů.

Od zpracování územního plánu pro celé správní území obce vyvstaly nové požadavky na využití určitých lokalit s ohledem na rozvoj obce a jejích potřeb v oblastech zejm. rekreace, občanské vybavenosti a rozvoje infrastruktury.

Z hlediska posuzování SEA jsou uvedené záměry:

- DZ 1 - vybudování větrného parku na Menhartickém vrchu
- DZ 5 – zřízení čerpací stanice
- DZ 8 - nová zemědělská výroba

Vyhodnocení vlivů změny územního plánu na ŽP dle § 10i zák. č. 100/2001 Sb., o posuzování vlivů na životní prostředí a o změně některých souvisejících zák. v rozsahu příl.k zák. 183/2006 Sb., stavební zákon.		50/59
Název záměru	Vyhodnocení vlivů změny č.1 územního plánu obce Křimov	
Zadavatel:	Obec Křimov	
Zpracovatel:	Mgr.Luboš Motl, držitel autorizace podle zák.č.100/2001 Sb. – Č.j.:1522/243/OPŽV/99	
Environmentální a ekologické služby s.r.o., Jiráskova 413, Litvínov, 476731518-21,731 411 700 info@ees-servis.cz, www.ees-servis.cz		

### **Umístění koncepce**

Kraj: Ústecký  
Obec: Křimov

### **Předkladatel koncepce**

Obec Křimov  
Se sídlem Křimov 37,43001 Chomutov 1  
IČ: 00261971

### **Zpracovatel vyhodnocení vlivů na životní prostředí:**

Environmentální a ekologické služby s.r.o.  
Se sídlem: BUSSINES CENTRE LITVÍNŮV, Jiráskova 431, 436 01 Litvínov  
IČ 254 35 876  
Oprávněná osoba: Mgr. Luboš Motl – držitel autorizace podle zákona č. 100/2001 Sb. – 1522/243/OPŽV/99,

### **Průběh posuzování:**

Krajský úřad Ústeckého kraje, odbor životního prostředí a zemědělství obdržel dne 24.11.2008 návrh zadání změny č.1 územního plánu obce Křimov podle § 47 odst. 2 zákona č. 183/2006 Sb., o územním plánování a stavebním řádu, ve znění pozdějších předpisů.

Ze dne 05.02.2008 byl Krajským úřadem Ústeckého kraje, odborem životního prostředí a zemědělství ke změně č. 1 územního plánu obce Křimov, pod č.j. 304/O8IZPZ-SEA /22204/2008, vydán **závěr zjišťovacího řízení** dle §10i zákona 100/2001 Sb., který říká, že "změnu č. 1 územního plánu obce Křimov" **je nutno posoudit** z hlediska vlivů na životní prostředí. Návrh zadání územně plánovací dokumentace stanoví rámec pro umístění záměrů podléhajících posouzení podle přílohy č. 1 zákona a byla zde shledána nezbytnost komplexního posouzení vlivů na životní prostředí (SEA) z důvodů, že návrh zadání ÚPO stanoví rámec pro umístění záměrů zařazených v příloze č. 1 kategorie II zákona – plochy pro rekreační bydlení a území pro sport a rekreaci

Vyhodnocení vlivů změny územního plánu na ŽP dle § 10i zák. č. 100/2001 Sb., o posuzování vlivů na životní prostředí a o změně některých souvisejících zák. v rozsahu příl.k zák. 183/2006 Sb., stavební zákon.		51/59
Název záměru	Vyhodnocení vlivů změny č.1 územního plánu obce Křimov	
Zadavatel:	Obec Křimov	
Zpracovatel:	Mgr.Luboš Motl, držitel autorizace podle zák.č.100/2001 Sb. – Č.j.:1522/243/OPŽV/99	
Environmentální a ekologické služby s.r.o., Jiráskova 413, Litvínov, 476731518-21,731 411 700 info@ees-servis.cz, www.ees-servis.cz		

Závěr zjišťovacího řízení byl zveřejněn dne ..... Informačním systémem SEA Ministerstva životního prostředí ČR (<http://www.ceu.cz/EIA/SEA>).

Veřejné projednání „**Změny č. 1 územního plánu obce Křimov**“ včetně posouzení vlivů na životní prostředí proběhlo dne ..... v .....

Krajský úřad v průběhu řízení obdržel od pořizovatele veškeré podklady potřebné pro vydání stanoviska dle § 22 e) zákona o posuzování vlivů na životní prostředí.

Vyhodnocení vlivů změny územního plánu na životní prostředí bylo provedeno v souladu se zákonem a zpracováno přiměřeně v rozsahu přílohy č. 9 zákona o posuzování vlivů na životní prostředí.

Vyhodnocení vlivů změny územního plánu na životní prostředí bylo zpracováno ve smyslu zákona č. 183/2006 Sb., o územním plánování a stavebním řádu, v rozsahu přílohy č. 5 vyhlášky č. 500/2006 Sb., o územně analytických podkladech, územně plánovací dokumentaci a způsobu evidence územně plánovací činnosti

Na základě vyhodnocení vlivů „**Změny č. 1 územního plánu obce Křimov**“ na životní prostředí, vyhodnocení vlivů změny územního plánu na udržitelný rozvoj území a výsledku veřejného projednání (připomínky dotčených správních úřadů, dotčených územních samospráv a veřejnosti krajský úřad v zákonné lhůtě neobdržel/neobdržel), krajský úřad jako příslušný orgán podle § 22 b) zákona o posuzování vlivů na životní prostředí, ve smyslu ustanovení § 10 i) odst. 3 citovaného zákona vydává

Vyhodnocení vlivů změny územního plánu na ŽP dle § 10i zák. č. 100/2001 Sb., o posuzování vlivů na životní prostředí a o změně některých souvisejících zák. v rozsahu příl.k zák. 183/2006 Sb., stavební zákon.		52/59
Název záměru	Vyhodnocení vlivů změny č.1 územního plánu obce Křimov	
Zadavatel:	Obec Křimov	
Zpracovatel:	Mgr.Luboš Motl, držitel autorizace podle zák.č.100/2001 Sb. – Č.j.:1522/243/OPŽV/99	
Environmentální a ekologické služby s.r.o., Jiráskova 413, Litvínov, 476731518-21,731 411 700 info@ees-servis.cz, www.ees-servis.cz		

## SOUHLASNÉ STANOVISKO

k vyhodnocení vlivů změny územního plánu na životní prostředí

### „Změna č. 1 územního plánu obce Křimov“

při respektování podmínek prostorových a funkčních regulativů uvedených ve vyhodnocení vlivů koncepce na životní prostředí v navazujících územních řízeních.

#### Podmínky souhlasného stanoviska:

- Nutno respektovat všechny skutečnosti, které vycházejí z platných limitů využití území dle platných předpisů.
- Principem pro stanovení konkrétních opatření pro jednotlivé záměry je **zásada předběžné opatrnosti**. Je nutné, aby se podařilo skloubit proces zpracování projektové dokumentace s procesem zpracování dokumentace vlivu na životní prostředí a aby navrhovaná kompenzační opatření byla již zapracována do projektové dokumentace.
- Veškeré činnosti provádět v souladu s právními předpisy platnými v oblasti životního prostředí, zejména ve složkách **ochrany ovzduší, nakládání s vodami, ochranou přírody a krajiny, hluku a odpady**.
- Respektovat vyjádření a stanoviska příslušných správních úřadů a organizací
- U zásahů do systému biot vždy využívat studií biologického hodnocení a minimalizovat tyto zásahy v součinnosti s příslušnými orgány státní správy.
- Při realizaci navrhovaných zásahů změny územního plánu minimalizovat zásahy do přírodních systémů a striktně zohledňovat hledisko zásahu do krajinného rázu a estetiky daného území.

Toto stanovisko není rozhodnutím podle zákona č. 500/2004 Sb., správní řád ve znění pozdějších předpisů a nelze se proti němu odvolat. Nenahrazuje vyjádření dotčených orgánů státní správy, ani příslušné povolení podle zvláštních předpisů.

vedoucí odboru  
životního prostředí a zemědělství  
Krajského úřadu Ústeckého kraje

Vyhodnocení vlivů změny územního plánu na ŽP dle § 10i zák. č. 100/2001 Sb., o posuzování vlivů na životní prostředí a o změně některých souvisejících zák. v rozsahu příl.k zák. 183/2006 Sb., stavební zákon.		53/59
Název záměru	Vyhodnocení vlivů změny č.1 územního plánu obce Křimov	
Zadavatel:	Obec Křimov	
Zpracovatel:	Mgr.Luboš Motl, držitel autorizace podle zák.č.100/2001 Sb. – Č.j.:1522/243/OPŽV/99	
Environmentální a ekologické služby s.r.o., Jiráskova 413, Litvínov, 476731518-21,731 411 700 info@ees-servis.cz, www.ees-servis.cz		

## ***Odborná literatura a podkladové materiály***

1. Ing. arch. I. Vorel – Atelier V - Větrné farmy Křimov a Hora sv. Šebestiána, Posouzení vlivu navrhovaného záměru na krajinný ráz dle ustanovení §12 zák. 114/1992 Sb., o ochraně přírody a krajiny
2. Anonymus: Energie - kde ji vzít?.-EkoWATT Praha. 1996
3. Adamec V. a kol.: Doprava, zdraví a životní prostředí. Grada. Praha 20007
4. Biogeografické členění České republiky (M. Culek (editor) a kol., Enigma,Praha, 1995)
5. Bejček, Šťastný: Fauna Tušimicka, GRADA Publishing 2000
6. Bejček, Šťastný: Flora Tušimicka, GRADA Publishing 2000
7. Culek M. a kol.: Biogeografické členění České republiky. Praha 198
8. Doc.MUDr. Havránek J.a kol: Hluk a zdraví.Avicenum 1990
9. Ekonomické hodnocení přírodních stanovišť v ČSSR (Dušek, Korbini; závěrečná zpráva )K - 4 - 3/4; ČSAV Praha; 1986)
10. Kára J, Adamovský R:Praktická příručka-obnovit.zdroje energie.-MZE ČR, Praha, 1993
11. Materna J. a kol: Zemědělství a lesní hospodářství v oblastech se znečištěným ovzduším. Praha, SZN 1987
12. Projektová dokumentace Hodnocení vlivu investic na životní prostředí - vícekritériální analýza EIA (J. Říha; ACADEMIA; 1995)
13. Terén Design,s.r.o. Teplice: Vyhodnocení vlivů 6. Změny ÚPnSÚ Petrovice na udržitelný rozvoj území.
14. Svazek ročenek Ministerstva životního prostředí ČR (MŽP ČR; poslední ročníky)
15. Tomášek M. : Půdy České republiky, Český geologický ústav, Praha 2000
16. Chráněná území ČR , Agentura ochrany přírody a krajiny ČR
17. Technické výkresy, technická zpráva
18. mapové přílohy zadání stavby,
19. konzultace s odborníky - speciality některých, významně dotčených oblastí

## **INTERNET:**

- Český statistický úřad. Dostupné z: <[http:// www.czso.cz](http://www.czso.cz)>
- Mapový portál CENIA. Dostupné z: <<http://geoportal.cenia.cz>>.
- Ministerstvo životního prostředí, oblasti se zhoršenou kvalitou ovzduší: Dostupné z <http://www.env.cz>>.
- Krajský úřad ústeckého kraje. Dostupné z <<http://kr-ustecky.cz>>.
- Český hydrometeorologický ústav. Dostupné z <<http://www.chmu.cz>>.
- Český ústav zeměměřičský a katastrální. Dostupné z <<http://nahliznidokz.cz>>.
- Regionální internetový magazín. Dostupné z : <http://www.e-region.cz>

Vyhodnocení vlivů změny územního plánu na ŽP dle § 10i zák. č. 100/2001 Sb., o posuzování vlivů na životní prostředí a o změně některých souvisejících zák. v rozsahu příl.k zák. 183/2006 Sb., stavební zákon.		54/59
Název záměru	Vyhodnocení vlivů změny č.1 územního plánu obce Křimov	
Zadavatel:	Obec Křimov	
Zpracovatel:	Mgr.Luboš Motl, držitel autorizace podle zák.č.100/2001 Sb. – Č.j.:1522/243/OPŽV/99	
Environmentální a ekologické služby s.r.o., Jiráskova 413, Litvínov, 476731518-21,731 411 700 info@ees-servis.cz, www.ees-servis.cz		

### Právní předpisy a normy:

- Zákon č. 100/2001 Sb., o posuzování vlivů na životní prostředí, ve znění pozdějších předpisů.
- Zákon č. 185/2001 Sb., o odpadech, ve znění pozdějších předpisů.
- Zákon č. 86/2002 Sb., o ochraně ovzduší a o změně některých dalších zákonů (zákon o ochraně ovzduší), ve znění pozdějších předpisů.
- Zákon č. 114/1992 Sb., o ochraně přírody a krajiny, ve znění pozdějších předpisů.
- Zákon č. 334/1992 Sb., o ochraně zemědělského půdního fondu, ve znění pozdějších předpisů.
- Nařízení vlády č. 148/2006 Sb., o ochraně zdraví před nepříznivými účinky hluku a vibrací.
- Vyhláška č. 13/1994 Sb., kterou se upravují některé podrobnosti ochrany zemědělského půdního fondu.
- Zákon č. 274/2001 Sb., o vodovodech a kanalizacích, ve znění pozdějších předpisů.
- Zákon č. 258/2001 Sb., o ochraně veřejného zdraví, ve znění pozdějších předpisů.
- Nařízení vlády č. 597/2006 Sb., o sledování a vyhodnocování kvality ovzduší.
- Zákon č. 353/1999 Sb., o prevenci závažných havárií
- Zákon č. 258/2000 Sb., o ochraně veřejného zdraví
- Nařízení vlády č. 25/1999 Sb., kterým se stanoví postup hodnocení nebezpečnosti chemických látek a chemických přípravků, způsob jejich klasifikace a označování a vydává Seznam dosud klasifikovaných nebezpečných chemických látek
- Nařízení vlády č. 502/2000 Sb., o ochraně zdraví před nepříznivými účinky hluku a vibrací
- Nařízení vlády č. 9/2002 Sb., kterým se stanoví technické požadavky na výrobky z hlediska emisí hluku

Vyhodnocení vlivů změny územního plánu na ŽP dle § 10i zák. č. 100/2001 Sb., o posuzování vlivů na životní prostředí a o změně některých souvisejících zák. v rozsahu příl.k zák. 183/2006 Sb., stavební zákon.		55/59
Název záměru	Vyhodnocení vlivů změny č.1 územního plánu obce Křimov	
Zadavatel:	Obec Křimov	
Zpracovatel:	Mgr.Luboš Motl, držitel autorizace podle zák.č.100/2001 Sb. – Č.j.:1522/243/OPŽV/99	
Environmentální a ekologické služby s.r.o., Jiráskova 413, Litvínov, 476731518-21,731 411 700 info@ees-servis.cz, <a href="http://www.ees-servis.cz">www.ees-servis.cz</a>		

## Přehled zkratk

ÚPn	územní plán
ZÚPn	změna územního plánu
ÚPD	územně – plánovací dokumentace
ÚP VÚSC	územní plán vyššího územního celku
AOPaK	Agentura ochrany přírody a krajiny
ÚSES	územní systém ekologické stability
NR ÚSES	nadregionální územní systém ekologické stability
R ÚSES	regionální územní systém ekologické stability
NRBC	nadregionální biocentrum
RBC	regionální biocentrum
NRBK	nadregionální biokoridor
VKP	významné krajinné prvky
ZPF	zemědělský půdní fond
ČOV	čistírna odpadních vod
ULK	Ústecký kraj
KÚÚK	Krajský úřad ústeckého kraje
PD	projektová dokumentace
ŽP	životní prostředí
ČHMÚ	český hydrometeorologický ústav
ZPF	zemědělský půdní fond
TTP	trvalý travní porost
BPEJ	bonitovaná půdně ekologická jednotka
REZZO	registr emisí a zdrojů znečištění ovzduší (kategorie 1-4)
ZCHÚ	zvláště chráněná území
CHOPAV	chráněná oblast přirozené akumulace vod
CHLÚ	chráněné ložiskové území
PO	ptačí oblast
EVL	evropsky významná lokality
KOD (SOD, OD)	kriticky (silně, ohrožený) ohrožený druh
RD	rodinný dům
k.ú	katastrální území
č.p.	číslo parcelní
VTE	větrné elektrárny

Vyhodnocení vlivů změny územního plánu na ŽP dle § 10i zák. č. 100/2001 Sb., o posuzování vlivů na životní prostředí a o změně některých souvisejících zák. v rozsahu příl.k zák. 183/2006 Sb., stavební zákon.		56/59
Název záměru	Vyhodnocení vlivů změny č.1 územního plánu obce Křimov	
Zadavatel:	Obec Křimov	
Zpracovatel:	Mgr.Luboš Motl, držitel autorizace podle zák.č.100/2001 Sb. – Č.j.:1522/243/OPŽV/99	
Environmentální a ekologické služby s.r.o., Jiráskova 413, Litvínov, 476731518-21,731 411 700 info@ees-servis.cz, www.ees-servis.cz		

## Zpracovatel

Vypracoval:

**Mgr. Luboš Motl**, Okružní 314, Meziboří – držitel autorizace č. 1522/243/OPVŽP/99

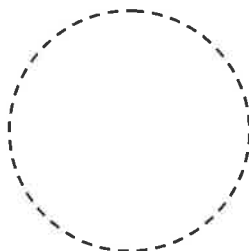
Environmentální a ekologické služby s.r.o.

Jiráskova 413, Litvínov 436 01

Tel.: 417 633 256

Fax.: 476 731 517

E-mail: info@ees-servis.cz



V Litvínově 7. 9. 2010

.....

Autorizaci podle § 19 odst. 4 písm. b) zákona č. 100/2001 Sb., o posuzování vlivů a životní prostředí a o změně některých souvisejících zákonů (zákon o posuzování vlivů na životní prostředí) vydalo MŽP ČR dne 15.9.1999, Č.j.:1522/243/OPVŽP/99



Vyhodnocení vlivů změny územního plánu na ŽP dle § 10i zák. č. 100/2001 Sb., o posuzování vlivů na životní prostředí a o změně některých souvisejících zák. v rozsahu příl.k zák. 183/2006 Sb., stavební zákon. 57/59	
Název záměru	Vyhodnocení vlivů změny č.1 územního plánu obce Křimov
Zadavatel:	Obec Křimov
Zpracovatel:	Mgr.Luboš Motl, držitel autorizace podle zák.č.100/2001 Sb. – Č.j.:1522/243/OPŽV/99
Environmentální a ekologické služby s.r.o., Jiráskova 413, Litvínov, 476731518-21,731 411 700 info@ees-servis.cz, www.ees-servis.cz	

Č.j.: 1522/243/OPVŽP/99

Datum vydání: 15.9.1999

## OSVĚDČENÍ

Titul, jméno, příjmení Mgr. Luboš Motl

Trvalé bydliště Okružní 252, 435 13 Meziboří

Datum narození, rodné číslo 11.10.1967, 671011/0363

Ministerstvo životního prostředí České republiky v dohodě s Ministerstvem zdravotnictví České republiky podle § 6 odst. 3 a § 9 odst. 2 zákona ČNR č. 244/1992 Sb., o posuzování vlivů na životní prostředí

v y d á v á

## OSVĚDČENÍ ODBORNÉ ZPŮSOBILOSTI

ke zpracování dokumentací o hodnocení vlivů staveb, činností nebo technologií na životní prostředí (§ 5 odst. 3 a § 6 odst.1 a příloha č. 3 zákona ČNR č. 244/1992 Sb.) a ke zpracování posudků (§ 9 zákon ČNR č. 244/1992 Sb.).



Předseda komise Milica

Tajemník komise Štorková

kulaté razítko

Vyhodnocení vlivů změny územního plánu na ŽP dle § 10i zák. č. 100/2001 Sb., o posuzování vlivů na životní prostředí a o změně některých souvisejících zák. v rozsahu příl.k zák. 183/2006 Sb., stavební zákon.		58/59
Název záměru	Vyhodnocení vlivů změny č.1 územního plánu obce Křimov	
Zadavatel:	Obec Křimov	
Zpracovatel:	Mgr.Luboš Motl, držitel autorizace podle zák.č.100/2001 Sb. – Č.j.:1522/243/OPŽV/99	
Environmentální a ekologické služby s.r.o., Jiráskova 413, Litvínov, 476731518-21,731 411 700 info@ees-servis.cz, www.ees-servis.cz		

## MINISTERSTVO ŽIVOTNÍHO PROSTŘEDÍ

100 10 PRAHA 10 - VRŠOVICE, Vršovická 65

Vážený pan  
Mgr. Luboš Motl  
Okružní 252  
435 15 Meziboří

Váš dopis značky:

Naše značka:  
4532/OPVŽP/02

Vyřizuje :  
Ing. Honová/1. 2074

PRAHA:  
18. 9. 2002

**Věc: Platnost osvědčení odborné způsobilosti ke zpracování dokumentací o hodnocení vlivů staveb, činností nebo technologií na životní prostředí ( § 5 odst. 3 a § 6 odst. 1 a příloha č. 3 zákona ČNR č. 244/1992 Sb. ) a ke zpracování posudků ( § 9 zákona ČNR č. 244/1992 Sb.) ve vazbě na zákon č. 100/2001 Sb., o posuzování vlivů na životní prostředí a o změně některých souvisejících zákonů.**

Dnem 1. 1. 2002 nabyl účinnosti zákon č. 100/2001 Sb., o posuzování vlivů na životní prostředí a o změně některých souvisejících zákonů.

Dle § 24 odst. 1 tohoto zákona se držitel osvědčení, resp. oprávněná osoba

**Mgr. Luboš Motl**

č.j. osvědčení: 1522/243/OPVŽP/99

vydáno dne: 15.9.1999

podle zákona č. 244/1992 Sb., v platném znění, a vyhlášky č. 499/1992 Sb., o odborné způsobilosti pro posuzování vlivů na životní prostředí a o způsobu a průběhu veřejného projednání, považuje za držitele autorizace podle § 19 zákona č. 100/2001 Sb. o posuzování vlivů na životní prostředí a o změně některých souvisejících zákonů.

Pozn.: Z § 19 odst. 7 zákona č. 100/2001 Sb. vyplývá, že platnost výše uvedeného osvědčení končí 31. 12. 2006. Oprávněné osoby musí požádat o prodloužení autorizace nejpozději do 30. 6. 2006.



**Ing. arch. Martin ŘÍHA**  
ředitel odboru  
posuzování vlivů na ŽP

Vyhodnocení vlivů změny územního plánu na ŽP dle § 10i zák. č. 100/2001 Sb., o posuzování vlivů na životní prostředí a o změně některých souvisejících zák. v rozsahu příl.k zák. 183/2006 Sb., stavební zákon.		59/59
Název záměru	Vyhodnocení vlivů změny č.1 územního plánu obce Křimov	
Zadavatel:	Obec Křimov	
Zpracovatel:	Mgr.Luboš Motl, držitel autorizace podle zák.č.100/2001 Sb. – Č.j.:1522/243/OPŽV/99	
Environmentální a ekologické služby s.r.o., Jiráskova 413, Litvínov, 476731518-21,731 411 700 info@ees-servis.cz, www.ees-servis.cz		

Toto rozhodnutí nabylo právní moci dne 28.6.2006

Ministerstvo životního prostředí

Odbor posuzování vlivů na životní prostředí a IPPC  
dne 3.4.2006 podpis *Konrádová*

## MINISTERSTVO ŽIVOTNÍHO PROSTŘEDÍ

100 10 Praha 10 - Vršovice, Vršovická 65

Vážený pan  
Mgr. Luboš Motl  
Okružní 314  
435 13 Meziboří

Č.j.:  
43270/ENV/06

Vyřizuje/telefon:  
Mgr. Jana Konrádová/ 267 122 817

V Praze dne:  
21. 6. 2006

### ROZHODNUTÍ

Ministerstvo životního prostředí, jako orgán příslušný k udělování a odnímání autorizace ke zpracování dokumentace a posudku, na základě § 19 odst. 10 a § 21 písm. i) zákona č. 100/2001 Sb., o posuzování vlivů na životní prostředí a o změně některých souvisejících zákonů (zákon o posuzování vlivů na životní prostředí), ve znění pozdějších předpisů, vyhovuje žádosti pana Mgr. Luboše Motla, datum narození: 11. 10. 1967, adresa místa trvalého pobytu: Okružní 314, 435 13 Meziboří (dále jen „žadatel“), ze dne 12. 6. 2006 a

#### **prodlužuje autorizaci ke zpracování dokumentace a posudku**

podle § 19 zákona č. 100/2001 Sb., o posuzování vlivů na životní prostředí a o změně některých souvisejících zákonů (zákon o posuzování vlivů na životní prostředí), ve znění pozdějších předpisů.

Oprávnění ke zpracování dokumentace a posudku vzniká dnem nabytí právní moci tohoto rozhodnutí.

Autorizace se v souladu s § 19 odst. 7 zákona č. 100/2001 Sb., o posuzování vlivů na životní prostředí a o změně některých souvisejících zákonů, ve znění pozdějších předpisů, prodlužuje na dobu 5 let.