

ZADÁNÍ ÚZEMNÍ STUDIE Č. 18 DOPRAVNÍ STUDIE KŘIŽOVATEK NA I/13 CHOMUTOV



Pořizovatel: Magistrát města Chomutova, Odbor rozvoje a investic, oddělení územního plánování

Zpracoval: Bc. Marcela Hergethová

Zpracováno: 3/2026

Zpracováno v souladu s ustanovením § 49, § 67, § 68 a § 155 odst. 1 zákona č. 283/2021 Sb., stavební zákon, ve znění pozdějších předpisů, a v souladu s metodickým pokynem „Zadání územní studie“ Ministerstva pro místní rozvoj

ZADÁNÍ ÚZEMNÍ STUDIE č. 18 Dopravní studie křižovatek na I/13 Chomutov	1
1) Cíle a účel pořízení územní studie	3
2) Rozsah řešeného území	3
3) Požadavky na řešení územní studie	3
A. Stanovení podrobnosti s ohledem na účel studie	3
B. Doplnující průzkumy a rozborů	4
C. Požadavky na základní koncepci řešeného území	4
D. Požadavky na ochranu a rozvoj hodnot území	4
E. Požadavky na využití prostorového uspořádání veřejného prostranství.....	5
F. Požadavky na řešení dopravní a technické infrastruktury	5
G. Další zvláštní požadavky.....	5
4) Požadavky na formu obsahu a uspořádání textové a grafické části územní studie	5
A. Doplnující průzkumy a rozborů	5
a) Textová část	5
b) Grafická část.....	6
B. Návrh územní studie.....	6
a) Textová část	6
b) Grafická část.....	6
5) Další požadavky	7
Etapa zpracování díla a termíny předání:	7
Požadavky na kontrolní dny a konzultace:.....	7
Předpokládaný průběh pořízení územní studie:	7
6) Požadavek na formu předání:.....	7
Příloha č. 1: Rozsah územní studie	8

1) CÍLE A ÚČEL POŘÍZENÍ ÚZEMNÍ STUDIE

Cílem je prověření dopravní korekce 4 křižovatek na I/13 pro případné pořízení změny územního plánu, včetně prověření možnosti vypuštění VPS VD.7 z návrhu územního plánu. Jedná se o studii z vlastního podnětu a bude označena jako ÚS č. 18. Územní studie bude sloužit jako podklad i pro rozhodování v území.

Cílem studie je posouzení a analýza stávajícího stavu z dopravního hlediska a dále návrh změn organizace dopravy vedoucích ke zlepšení prostupnosti území s ohledem na provoz veřejné dopravy.

2) ROZSAH ŘEŠENÉHO ÚZEMÍ

Řešené území územní studie (ÚS č. 18) je v rozsahu zakresleném do mapového podkladu – příloha č. 1. Jedná se o vymezení území dle výkresu základního členění Územního plánu Chomutov ve znění změny č. 7 (účinné od 23.1.2026). Jedná se o území čtyř hlavních dopravních křížení na komunikaci I/13:

- I. okružní křižovatka I/13, parkoviště Globus, ul. Kadaňská,
- II. křížení I/13, ul. Alejích, v místě křížení územní rezervy R24 a R23 (R 24 rezerva pro vedení západní větve vnitřního distribučního okruhu a R23 rezerva koridoru v šíři 100m pro vedení silnice I/13), před BUS zastávkami na komunikaci I/13 v trase stávající lávky pro pěší
- III. dopravní křížení ul. Lipská, I/13 v rozsahu všech sjezdů a nájezdů (včetně železničního spojení směrem na Vejprty, ul. Bezručova a po ul. Úzká a na úrovni ul. Škroupova)
- IV. dopravní křížení v místě I/13 a stávající ČS PHM Shell „Březenecká“ včetně stávajících sjezdů a nájezdů i pěších propojení k ZOOparku, až po ČS PHM na komunikaci I/13 ve směru Most.

3) POŽADAVKY NA ŘEŠENÍ ÚZEMNÍ STUDIE

A. STANOVENÍ PODROBNOSTI S OHLEDEM NA ÚČEL STUDIE

Územní studie bude zpracována ve větší podrobnosti.

Studie bude zpracována jako základní koncepční materiál navrhující hlavní zásady prostorového uspořádání a pro kvalitní dopravní obslužnost, vedoucí ke zlepšení prostupnosti území.

Studie se bude zabývat řešením 4 křižovatek na I/13 (dle výkresu ZČÚ), které nastíní budoucí řešení a případnou potřebu okolních pozemků.

Studie bude projednána s Ředitelstvím silnic a dálnic s. p. pro Ústecký kraj i správou Chomutov, silničním správním úřadem, dopravním úřadem a drážním úřadem Magistrátu města Chomutov, Policií ČR – dopravním inspektorátem a městskou policií, Správou železnic, s. o., Českými drahami, a. s., a Povodím Ohře.

Z pohledu míry zpracovaného detailu bude řešit základní fyzické a funkční členění, dopravní koncepci a prověřit základní podmínky reálnosti řešení z pohledu dopravní infrastruktury.

Zohlední návaznost na okolní území, zejména na stávající charakter zástavby a vymezené územní rezervy a koridory v územně plánovací dokumentaci. Dále studie zohlední návaznost na záměry v území, jako je rekonstrukce železniční trati a s tím související přesun hl. nádraží, Územní studie č. 15, 16, 17.

Územní studie bude v optimálním rozsahu zpracována v takové podrobnosti, že umožní pokračovat na jejím podkladě již v zadávání a pořizování dokumentace pro vydání povolení záměru dle stavebního zákona č. 283/2021 Sb. Navržené řešení bude umožňovat následně vycházet z platných ČSN a TP.

B. DOPLŇUJÍCÍ PRŮZKUMY A ROZBORY

V maximální míře budou využita data a informace z územně analytických podkladů (dále jen ÚAP) ORP Chomutov a ÚAP Ústeckého kraje, další dostupné podklady týkající se řešeného území. Doplnující průzkumy budou pořízeny pouze v rozsahu nutném pro následné zpracování návrhu. ÚS bude zpracována nad mapovými podklady státního mapového díla (katastrální mapa, Státní mapa, Základní mapa České republiky, Mapa České republiky).

Projektant (členové projekčního týmu) provedou terénní průzkumy.

Z existujících podkladů budou využity především tyto:

- Data z ÚAP ORP Chomutov a Ústeckého kraje
- Územní plán Chomutov a schválené Územní studie
- Letecké snímky území
- mapový podklad - Digitální
- majetkoprávní poměry
- Územní studie krajiny ORP Chomutov
- koncept Region studio k Novému nádraží
- protipovodňová opatření
- výsledek architektonické soutěže
- Technické dopravní studie města dle stavu jejich zpracovanosti
- Plán udržitelné městské mobility

Rozbory budou požadovány v rozsahu nezbytném k vyhodnocení dat získaných ze shromážděných podkladů a z doplňujících průzkumů pro účely následného návrhu. Obsahově se zaměří především na následující témata: - stav území

- rozvojové záměry
- limity využití území
- vlastnické vztahy
- dopravní vztahy

Souhrnné vyhodnocení:

Rozbory budou přehledně souhrnně vyhodnoceny, budou obsahovat textovou a grafickou část.

C. POŽADAVKY NA ZÁKLADNÍ KONCEPCI ŘEŠENÉHO ÚZEMÍ

Územní studie:

- bude respektovat urbanistickou koncepci Územního plánu Chomutov,
- bude vypracována v souladu s dopravní koncepcí Územního plánu Chomutov.

D. POŽADAVKY NA OCHRANU A ROZVOJ HODNOT ÚZEMÍ

Územní studie prověří, navrhne, stanoví zejména:

- požadavky na vymezení a ochranu hlavních dopravních propojení,
- bude respektovat záměr rekonstrukce železniční trati a ochrání koryto řeky Chomutovky v max. rozsahu,
- zajistí ochranu kvality bydlení vzhledem k negativním vlivům komunikace I/13,
- zajistí průchodnost územím pro pěší.

E. POŽADAVKY NA VYUŽITÍ PROSTOROVÉHO USPOŘÁDÁNÍ VEŘEJNÉHO PROSTRANSTVÍ

Územní studie prověří, navrhne, stanoví zejména:

- základní koncepci prostorového a provozního uspořádání veřejného prostranství (stanovení míry podrobnější prostorové regulace jednotlivých dopravních staveb),
- upřesní rozsah veřejných prostranství dle ustanovení stavebního zákona a příslušných vyhlášek,
- upřesní rozsah staveb a umístění veřejné zeleně s ohledem na ochranu bydlení a obyvatel v území před negativními vlivy komunikace I/13 (prach, hluk apod.).

F. POŽADAVKY NA ŘEŠENÍ DOPRAVNÍ A TECHNICKÉ INFRASTRUKTURY

Územní studie prověří a navrhne zejména:

- řešení dopravní infrastruktury s ohledem na rekonstrukci železniční tratě a obslužnost linkami hromadné dopravy,
- návrh řešení v koordinaci s požadavky technické infrastruktury.

G. DALŠÍ ZVLÁŠTNÍ POŽADAVKY

Územní studie prověří a navrhne zejména:

- analýza stávajícího stavu organizace dopravy i parkování v řešených územích (dle přílohy č. 1),
- návrh stavebního a dopravního uspořádání řešení křižovatek,
- Alternativa optimalizace legálních parkovacích stání, která alespoň částečně nahradí v současnosti nelegální parkování ve městě (tzv. záchytná parkoviště apod.),
- možnost navržení cyklistických a pěších tras s bezbariérovým řešením a vhodným prostorovým uspořádáním z hlediska bezpečnostních organizačních opatření, ideálně mimo hlavní dopravní prostor.

4) POŽADAVKY NA FORMU OBSAHU A USPOŘÁDÁNÍ TEXTOVÉ A GRAFICKÉ ČÁSTI ÚZEMNÍ STUDIE

A. DOPLŇUJÍCÍ PRŮZKUMY A ROZBORY

A) TEXTOVÁ ČÁST

Obsahem textové části průzkumů bude popis zjištěného současného stavu území, vycházející z použitých podkladů (včetně oborových dokumentů a datových zdrojů) a terénních průzkumů, popř. dalších provedených průzkumů. Přílohou bude rovněž komentovaná fotodokumentace z terénních průzkumů. Budou-li vedle terénních průzkumů provedeny ještě další (zpravidla oborově zaměřené) doplňující průzkumy, může být přílohou kompletní výstup nebo nejdůležitější části těchto průzkumů. Obsah textové části rozborů bude strukturován dle tematické náplně rozborů.

Vždy budou přehledně uvedeny výchozí podklady a zdroje.

Textová část bude členěna následujícím způsobem:

- Popis stavu území
- Vyhodnocení podkladů, doplňujících průzkumů a rozborů, majetkoprávních vztahů
- Rozbor struktur, vazeb a hodnot v území
- Rozbor využívání území člověkem a vyhodnocení jeho požadavků a potřeb
- Rozbor požadavků na změny v území
- Rozbor ohrožení, rizik a problémů v území
- Souhrnné vyhodnocení

B) GRAFICKÁ ČÁST

Grafická část bude obsahovat:

- Výkres současného stavu území
- Výkres limitů
- Problémový výkres
- Přehledný výkres rozborů území

Dle potřeby lze grafickou část doplnit dalšími výkresy a schémata.

Není-li výše stanoveno jinak, budou uvedené výkresy zpracovány v měřítku 1 : 2 000. Všechny datové sady sloužící jako podklad pro výstupy ÚS budou zpracovány (upřesněny) nad mapovým podkladem v měřítku katastrální mapy 1 : 1 000.

B. NÁVRH ÚZEMNÍ STUDIE

A) TEXTOVÁ ČÁST

Textová část bude členěna především následujícím způsobem:

1. Koncepce uspořádání veřejných prostranství

1.1. Širší vztahy (systém veřejných prostranství a zelená infrastruktura v sídle, kompoziční vztahy apod.).

1.2 Architektonicko – urbanistické řešení – základní, ideová koncepce (popis návrhu, včetně řešení zeleně).

2. Koncepce řešení dopravní a technické infrastruktury

2.1. Řešení dopravní infrastruktury – základní prověření architektonicko-urbanistického řešení.

2.2. Řešení technické infrastruktury – základní prověření architektonicko-urbanistického řešení.

3. Závěry a doporučení

4. Podklad pro prezentaci

Leták formátu A4, webová prezentace

B) GRAFICKÁ ČÁST

- Širší vztahy (s vymezením řešeného území) – 1:2000
- Ortofotomapa (s vymezením řešeného území) – 1:2000
- Hlavní výkres (návrh) – 1: 200, 1:500
- Výkres řešení dopravní a technické infrastruktury
- Výkres řešení zeleně
- Výkres architektonicko-stavebního řešení a regulace objektů
- Řezy, případně řezopohledy – 1:500, 200
- Doplnující schémata
- Vizualizace, skicy, 3D vizualizace návrhu

Není-li výše stanoveno jinak, budou uvedené výkresy zpracovány v měřítku 1 : 2000. Všechny datové sady sloužící jako podklad pro výstupy ÚS budou zpracovány (upřesněny) nad mapovým podkladem v měřítku katastrální mapy 1 : 1 000.

5) DALŠÍ POŽADAVKY

ETAPA ZPRACOVÁNÍ DÍLA A TERMÍNY PŘEDÁNÍ:

1. etapa: Doplňující průzkumy a rozborů budou předány samostatně.
2. etapa: Návrh bude předán samostatně.

Pořizovatel si vyhrazuje právo upřesnit do 30ti dnů od předání doplňujících průzkumů a rozborů zpracovatelem požadavky na řešení územní studie.

POŽADAVKY NA KONTROLNÍ DNY A KONZULTACE:

Odevzdání každé etapy bude předcházet kontrolní den, v průběhu zpracování mohou proběhnout další kontrolní dny dle potřeby.

PŘEDPOKLÁDANÝ PRŮBĚH POŘÍZENÍ ÚZEMNÍ STUDIE:

1. Zpracování průzkumů a rozborů zpracovatelem a odsouhlasení dokončení průzkumů a rozborů pořizovatelem.
2. Vypracování územní studie na základě zadání a konzultace návrhu územní studie s obcí i pořizovatelem.
3. Případná úprava územní studie na základě konzultací.
4. Zajištění vyjádření orgánů státní správy, správců sítí k vypracované územní studii s ohledem na dopravní i technickou infrastrukturu zpracovatelem.
5. Předání územní studie pořizovateli k prověření, že navržené řešení splnilo zadání územní studie.
6. Provéřit využitelnost studie z hlediska vhodnosti věcného řešení (odůvodnění čistopisu územní studie a jejího řešení).
7. Projednání ÚS č .18 v zastupitelstvu města
8. Schválení pořizovatelem (MMCH odbor rozvoje a investic, oddělení úřadu územního plánování) možnosti využití územní studie jako podkladu pro rozhodování v území a pro případnou změnu územního plánu Chomutov, pořizovatel podá návrh na vložení dat o této studii do evidence územně plánovací činnosti – do národního geoportálu územního plánování „NGÚ“.

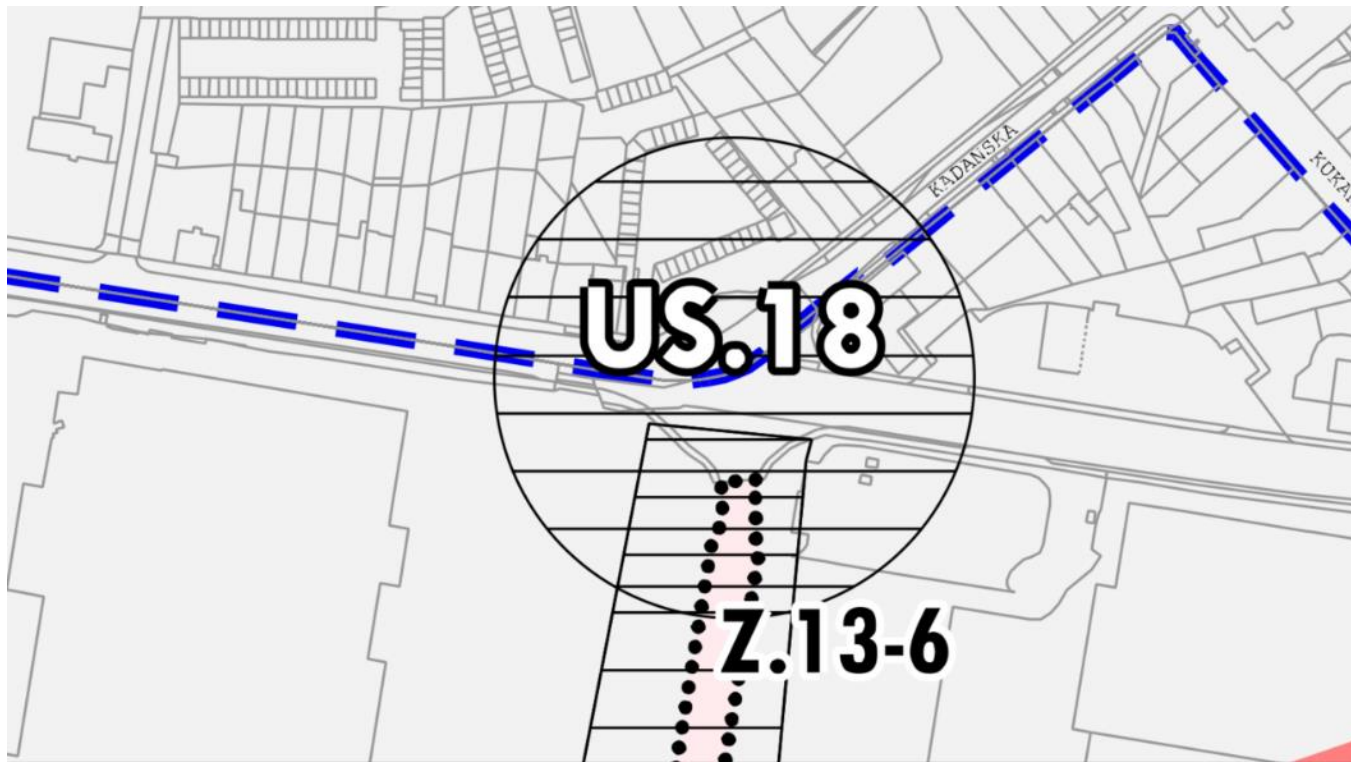
6) POŽADAVEK NA FORMU PŘEDÁNÍ:

ÚS bude předána v 2 kompletních tiskových vyhotoveních (v případě, že obec nerozhodne jinak).

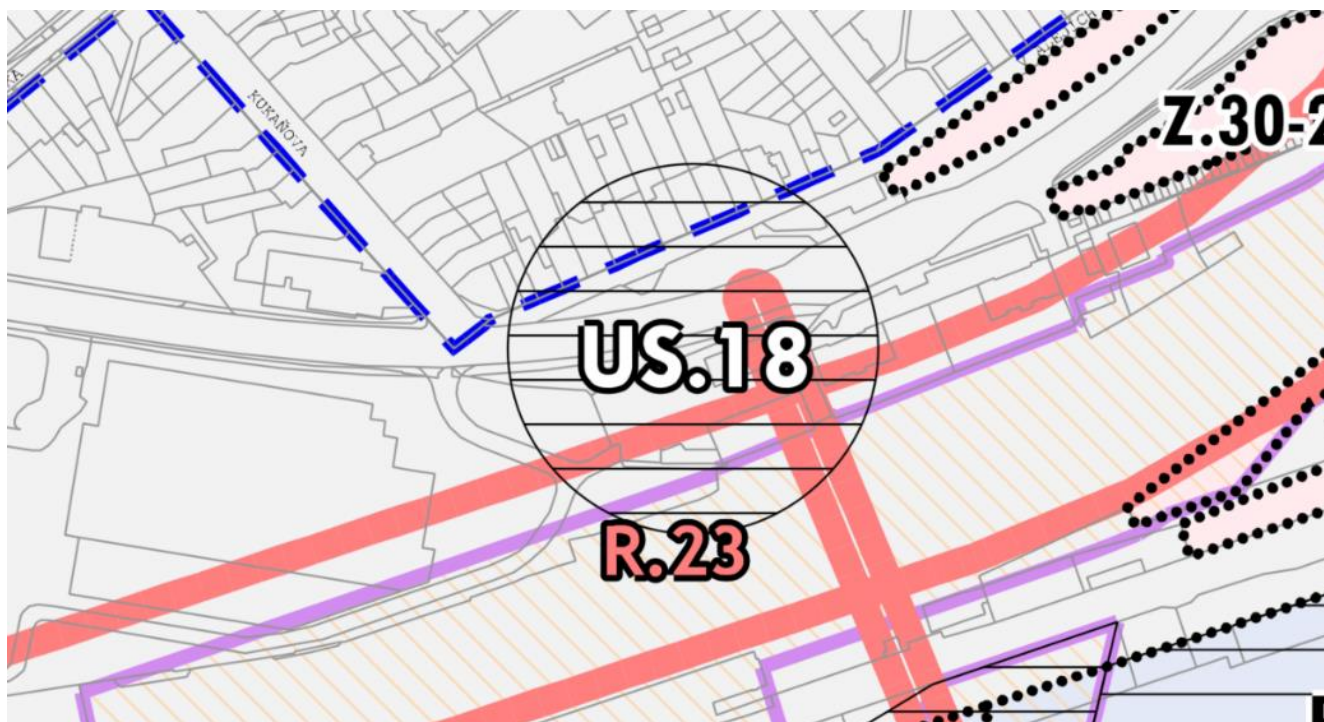
ÚS bude předána v digitální formě v souladu se standardizací dle stavebního zákona č. 283/2021 Sb. a vyhlášky o územně analytických podkladech, územně plánovací dokumentaci a jednotném standardu č. 157/2024 Sb.

PŘÍLOHA Č. 1: ROZSAH ÚZEMNÍ STUDIE

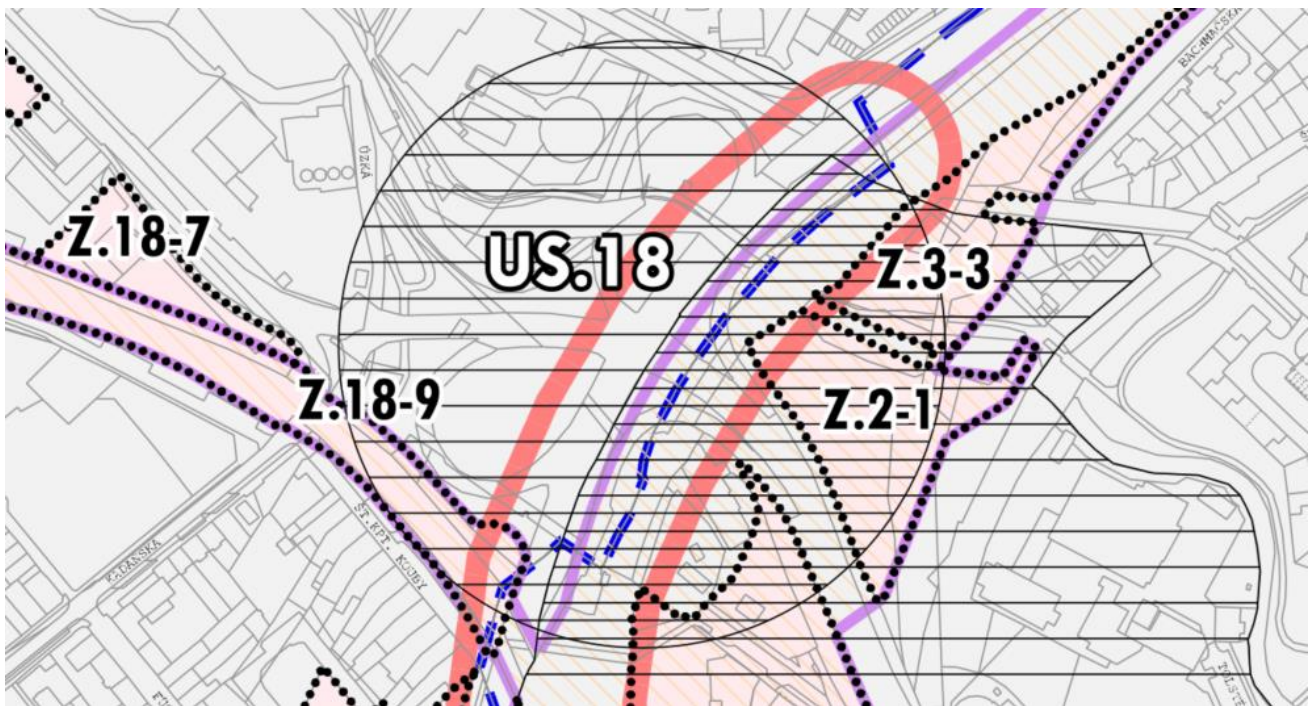
I. okružní křižovatka I/13, parkoviště Globus, ul. Kadaňská,



II. křížení I/13, ul. Alejích, v místě křížení územní rezervy R24 a R23 (R 24 rezerva pro vedení západní větve vnitřního distribučního okruhu a R23 rezerva koridoru v šíři 100m pro vedení silnice I/13), před BUS zastávkami na komunikaci I/13 v trase stávající lávky pro pěší



III. dopravní křížení ul. Lipská, I/13 v rozsahu všech sjezdů a nájezdů (včetně železniční spojení směrem na Vejrpty, ul. Bezručova a po ul. Úzká a na úrovni ul. Škroupova)



IV. dopravní křižení v místě I/13 a stávající ČS PHM Shell „Březenecká“ včetně stávajících sjezdů a nájezdů i peších propojení k ZOOparku, až po ČS PHM na komunikaci I/13 ve směru Most.

