

ZMĚNA Č. 3 ÚZEMNÍHO PLÁNU CHOMUTOV

Vyhodnocení vlivů na životní prostředí

Únor 2023

ZMĚNA Č. 3 ÚZEMNÍHO PLÁNU CHOMUTOV

Vyhodnocení vlivů na životní prostředí

Zpracovatel Změny č. 3 ÚP Chomutov:

Ing. arch. Ivan Kaplan – AGORA STUDIO
Vinohradská 156, Praha 3, 130 00

Zpracovatel Vyhodnocení vlivů Změny č. 3 ÚP Chomutov na životní prostředí:

Mgr. Alena Smrčková, Ph.D.

Závist 1159

156 00 Praha 5 – Zbraslav

držitel osvědčení odborné způsobilosti ke zpracování dokumentací a posudků ve smyslu § 19
zákona č. 100/2001 Sb., v platném znění; č. osvědčení: MZP/2021/710/5060



březen 2023

Obsah

Úvod	2
1. Stručné shrnutí obsahu a hlavních cílů územního plánu, vztah k jiným koncepcím.....	1
2. Zhodnocení vztahu územního plánu k cílům ochrany životního prostředí přijatým na vnitrostátní úrovni.....	10
3. Údaje o současném stavu životního prostředí v řešeném území a jeho předpokládaném vývoji, pokud by nebyl uplatněn územní plán	21
4. Charakteristiky životního prostředí, které by mohly být uplatněním územního plánu významně ovlivněny.....	51
5. Současné problémy a jevy životního prostředí, které by mohly být uplatněním územního plánu významně ovlivněny, zejména s ohledem na zvláště chráněná území a ptačí oblasti ..	55
6. Zhodnocení stávajících a předpokládaných vlivů navrhovaných variant územně plánovací dokumentace, včetně vlivů sekundárních, synergických, kumulativních, krátkodobých, střednědobých a dlouhodobých, trvalých a přechodných, kladných a záporných; hodnotí se vlivy na obyvatelstvo, lidské zdraví, biologickou rozmanitost, faunu, floru, půdu, horninové prostředí, vodu, ovzduší, klima, hmotné statky, kulturní dědictví včetně dědictví architektonického a archeologického a vlivy na krajinu včetně vztahů mezi uvedenými oblastmi vyhodnocení.	59
7. Porovnání zjištěných nebo předpokládaných kladných a záporných vlivů podle jednotlivých variant řešení a jejich zhodnocení. Srozumitelný popis použitých metod vyhodnocení včetně jejich omezení	68
8. Popis navrhovaných opatření pro předcházení, snížení nebo kompenzaci všech zjištěných nebo předpokládaných závažných záporných vlivů na životní prostředí.	72
9. Zhodnocení způsobu zapracování vnitrostátních cílů ochrany životního prostředí do územně plánovací dokumentace a jejich zohlednění při výběru variant řešení.	73
10. Návrh ukazatelů pro sledování vlivu územně plánovací dokumentace na životní prostředí.	74
11. Návrh požadavků na rozhodování ve vymezených plochách a koridorech z hlediska minimalizace negativních vlivů na životní prostředí.	75
13. Závěry a doporučení.....	81
14. Tabelární příloha	83
(hodnocení ploch a koridorů vymezených Z3 ÚP Chomutov).....	83
Použité zkratky	94
Vybrané zdroje	95
Odborné publikace a literatura	95
Internetové zdroje.....	95

Úvod

Vyhodnocení vlivů Změny č.3 ÚP Chomutov na udržitelný rozvoj území je zpracováno na základě Stanoviska Krajského úřadu Ústeckého kraje č.j. KUUK/139357/2021/ZPZ/Sik ze dne 14. 10. 2021 k návrhu pořízení změny územního plánu Chomutov podle zákona č. 100/2001 Sb., o posuzování vlivů na životní prostředí, a o změně některých souvisejících zákonů.

Zpracované Vyhodnocení vlivů Z3 ÚP Chomutov na životní prostředí je provedeno dle přílohy stavebního zákona č. 183/2006 Sb., ve znění pozdějších předpisů a je součástí Vyhodnocení vlivů ÚP Změny č.1 ÚP Chomutov na udržitelný rozvoj území (VVURÚ) dle přílohy č. 5 vyhlášky č. 500/2006 Sb., o územně analytických podkladech, územně plánovací dokumentaci a o způsobu evidence územně plánovací činnosti ve znění pozdějších předpisů.

A. VYHODNOCENÍ VLIVŮ NA ŽIVOTNÍ PROSTŘEDÍ

1. Stručné shrnutí obsahu a hlavních cílů územního plánu, vztah k jiným koncepcím

1.1. Obsah a hlavní cíle územního plánu

- přijímá strategii přizpůsobení se změnám klimatu
- upravuje vymezení ostatních architektonicky významných staveb a území
- upravuje přehled opatření pro lokality města, který upřesňuje podmínky rozvoje a revitalizace staveb a ploch v závislosti na místních podmínkách
- upravuje vymezení zastavitelných ploch a ploch přestaveb dle skutečného stavu v území
- vymezuje nové zastavitelné plochy a plochy přestaveb (viz tabulka níže)

Tabulka 1: Zastavitelné plochy a plochy přestaveb vymezené Z3 ÚP Chomutov

Označení plochy	Funkce	Výměra (m ²)	Orientační počet domů/bytů	Orientační počet obyvatel
Lokalita Pod Černým vrchem				
Z16-7	BI – bydlení individuální	6 845	6 RD	24
P16 -1	BI – bydlení individuální	3 398	3 RD	12
Lokalita Domovina				
P18 – 2	BI – bydlení individuální	10 151	10 RD	40
P18 – 10	SM – smíšené obytné městské	730		
Lokalita Strážiště				
Z24 - 5	BV – bydlení venkovské	38 724	32 RD	128
	PU – zeleň – parky a parkové plochy	3 317		

1.2. Vztah územního plánu k jiným koncepcím

V rámci hodnocení vlivů Změny č. 3 ÚP Chomutov je věnována pozornost koncepčním dokumentům, které problematiku životního prostředí a rozvoje území řeší přímo, či jejichž naplňováním může dojít k ovlivnění kvality sledovaných složek životního prostředí.

Pro účely vyhodnocení míry vztahu Změny č. 3 ÚP Chomutov byla provedena analýza relevantních celostátních, krajských a regionálních koncepcí, ke kterým může mít hodnocená Změna č. 3 ÚP Chomutov vztah. Pro výběr koncepcí bylo určující, zda jejich cíle a dílčí nástroje k jejich naplnění mají vztah k řešenému území a také zda jsou řešitelné nástroji územního plánování.

Změny č. 3 ÚP Chomutov z hlediska územně plánovacího respektuje v plné míře především požadavky Politiky územního rozvoje ČR, ve znění Aktualizace č. 1, 2, 3, 4 a 5.

Zhodnocení vztahu Změny č. 3 ÚP Chomutov k dalším relevantním národním a krajským koncepcím je uvedeno v následující tabulce.

Pro hodnocení byla použita následující stupnice:

3 - velmi silný (přímý) vztah: Změna č. 3 ÚP Chomutov obsahuje nebo promítá konkrétní podněty a požadavky dané koncepcí ve změnách využití území

2 - silný (přímý) vztah: Změna č. 3 ÚP Chomutov bez konkrétně definovaných nároků na změnu využití území, ale obsahuje přímé obecné deklarace promítající požadavky dané koncepcí

1 - slabý, nepřímý vztah: Změna č. 3 ÚP Chomutov neobsahuje podněty, požadavky nebo záměry s přímou vazbou na návrh Změny č. 3 ÚP Chomutov, vymezením ploch a koridorů, vykazuje ale nepřímou vazbu na danou koncepci.

0 - bez vztahu: koncepcí neobsahuje podněty, požadavky nebo záměry, které se do Změny č. 3 ÚP Chomutov promítají

Hodnocení je vztaženo k níže uvedeným národním a krajským (regionálním) koncepcím, které mají vztah k územnímu plánování, životnímu prostředí a regionálnímu rozvoji.

Národní koncepcí

- Politika územního rozvoje, ve znění aktualizace č. 1, 2, 3, 4 a 5 (2021)
- Strategický rámec udržitelného rozvoje ČR 2030, (2017)
- Státní politika životního prostředí 2030 s výhledem do 2050 (2021)
- Státní program ochrany přírody a krajiny ČR pro období 2020 - 2025, (2020)
- Strategie ochrany biologické rozmanitosti ČR 2016 – 2025, (2016)
- Koncepcí řešení problematiky ochrany před povodněmi v České republice s využitím technických a přírodních blízkých opatření, (2010)
- Strategie regionálního rozvoje ČR 2021 + (2019)
- Aktualizace národního programu snižování emisí ČR (2019)

- Strategie přizpůsobení se změně klimatu v podmínkách ČR – 1. aktualizace pro období 2021 – 2030 (2021)
- Národní akční plán adaptace na změnu klimatu - 1. aktualizace pro období 2021 – 2025 (2021)
- Politika ochrany klimatu v ČR (2017)
- Státní energetická koncepce České republiky (2015)
- Dopravní politika České republiky pro období 2021 – 2027 s výhledem do roku 2050 (2021)
- Dopravní sektorová strategie, II. fáze – střednědobý plán rozvoje dopravní infrastruktury s dlouhodobým výhledem (2017)
- Surovinová politika ČR v oblasti nerostných surovin a jejich zdrojů (2017)
- Strategie ochrany před povodněmi pro území ČR (2000)
- Národní plán povodí Labe (2022)
- Plán odpadového hospodářství ČR pro období 2015-2024 s výhledem do roku 2035 (2022)
- Politika druhotných surovin ČR 2019 - 2022 (2019)

Krajské a regionální koncepce a strategie

- Zásady územního rozvoje Ústeckého kraje ve znění aktualizace č. 1., 2., a 3 (2020)
- Strategie rozvoje Ústeckého kraje do roku 2027, 2018
- Program rozvoje Ústeckého kraje 2021-2027, 2022
- Integrovaná strategie Ústecko-chomutovské aglomerace, 2022
- Regionální akční plán Ústeckého kraje – textová část, 2016
- Plán dílčího povodí Ohře, dolního Labe a ostatních přítoků Labe 2015-2021, 2015
- Povodňový plán Ústeckého kraje, průběžně aktualizováno, verze k 11. 11. 2021
- Program zlepšování kvality ovzduší zóna severozápad CZ04, 2020
- Aktualizace Územní energetické koncepce Ústeckého kraje, 2019
- Plán rozvoje vodovodů a kanalizací Ústeckého kraje, verze platná k 11. 11. 2021, probíhá aktualizace
- Plán dopravní obslužnosti Ústeckého kraje 2017-2021, 2016
- Koncepce směrů rozvoje zemědělství a venkovských oblastí Ústeckého kraje, 2005
- Plán odpadového hospodářství Ústeckého kraje 2016 – 2025, 2015

Územně plánovací dokumentace sousedních obcí

- ÚP Křímov
- ÚP Blatno
- ÚP Jirkov
- ÚP Otvice
- ÚP Údlice
- ÚP Droužkovice
- ÚP Spořice
- ÚP Černovice

Koncepce	Vztah Z3 ÚP Chomutov k dané koncepci	Komentář SEA
Republikové koncepce a strategické dokumenty		
Politika územního rozvoje ČR, ve znění aktualizace č. 1, 2, 3, 4 a 5 (2021)	2	Z3 ÚP Chomutov způsobem vymezení zastavitelných ploch a ploch přestaveb respektuje priority územního plánování definované PÚR ČR. Změna ÚP v souladu s PÚR přijímá opatření týkající se boje se suchem.
Strategický rámec udržitelného rozvoje ČR 2030 (2017)	2	Z3 ÚP Chomutov způsobem vymezení zastavitelných ploch a ploch přestaveb přispívá ke kvalitnímu urbánnímu rozvoji sídla.
Státní politika životního prostředí 2030 s výhledem do 2050 (2021)	0	Bez vztahu. SPŽP neobsahuje cíle, které by byly relevantní ve vztahu k Z3 ÚP Chomutov.
Strategie ochrany biologické rozmanitosti ČR 2016 – 2025 (2016)	2	Z3 ÚP Chomutov se dotýká cílů týkajících se ochrany krajiny, rozšiřování sídel do krajiny.
Státní program ochrany přírody a krajiny ČR pro období 2020 - 2025 (2020)	0	Bez vztahu. SPOPK neobsahuje cíle, které by byly relevantní ve vztahu k Z3 ÚP Chomutov.
Strategie regionálního rozvoje ČR 2021 + (2019)	0	Bez vztahu, koncepce neobsahuje cíle, které by byly ve vztahu k Z3 ÚP Chomutov.
Aktualizace národního programu snižování emisí ČR (2019)	0	Bez vztahu, koncepce neobsahuje cíle, které by byly ve vztahu k Z3 ÚP Chomutov.
Strategie přizpůsobení se změně klimatu v podmínkách ČR – 1. aktualizace pro období 2021–2030	3	Z3 ÚP Chomutov přijímá strategii přizpůsobení se změnám klimatu. Jedná se o soubor opatření v tématice modrozelené infrastruktury.
Národní akční plán adaptace na změnu klimatu - 1. aktualizace pro období 2021 – 2025 (2021)	3	Z3 ÚP Chomutov přijímá strategii přizpůsobení se změnám klimatu. Jedná se o soubor opatření v tématice modrozelené infrastruktury.
Politika ochrany klimatu v ČR (2017)	0	Bez vztahu. Politika ochrany klimatu neobsahuje cíle, které by byly relevantní ve vztahu k Z3 ÚP Chomutov.
Státní energetická koncepce České republiky (2015)	0	Bez vztahu. Politika ochrany klimatu neobsahuje cíle, které by byly relevantní ve vztahu k Z3 ÚP Chomutov.
Dopravní politika České republiky pro období 2021 – 2027 s výhledem do roku 2050 (2021)	0	Bez vztahu, koncepce neobsahuje cíle, které by byly ve vztahu k Z3 ÚP Chomutov.

Koncepce	Vztah Z3 ÚP Chomutov k dané koncepci	Komentář SEA
Dopravní sektorová strategie, II. fáze – střednědobý plán rozvoje dopravní infrastruktury s dlouhodobým výhledem (2017)	0	Bez vztahu, koncepce neobsahuje cíle, které by byly ve vztahu k Z3 ÚP Chomutov.
Surovinová politika ČR v oblasti nerostných surovin a jejich zdrojů (2017)	0	Bez vztahu, koncepce neobsahuje cíle, které by byly ve vztahu k Z3 ÚP Chomutov.
Koncepce řešení problematiky ochrany před povodněmi v České republice s využitím technických a přírodě blízkých opatření	0	Bez vztahu, koncepce neobsahuje cíle, které by byly ve vztahu k Z3 ÚP Chomutov.
Strategie ochrany před povodněmi pro území ČR (2000)	0	Bez vztahu, koncepce neobsahuje cíle, které by byly ve vztahu k Z3 ÚP Chomutov.
Národní plán povodí Labe (2022)	0	Bez vztahu, koncepce neobsahuje cíle, které by byly ve vztahu k Z3 ÚP Chomutov.
Plán odpadového hospodářství ČR pro období 2015-2024 s výhledem do roku 2035	0	Bez vztahu, koncepce neobsahuje cíle, které by byly ve vztahu k Z3 ÚP Chomutov.
Politika druhotných surovin ČR 2019 - 2022	0	Bez vztahu, koncepce neobsahuje cíle, které by byly ve vztahu k Z3 ÚP Chomutov.
Regionální koncepce a strategie		
Zásady územního rozvoje Ústeckého kraje ve znění aktualizace č. 1., 2. a 3. (2020)	1	Z3 ÚP Chomutov se dotýká cílů v oblasti ochrany přírodních hodnot a strategie adaptace na klimatickou změnu.
Strategie rozvoje Ústeckého kraje do roku 2027 (2018)	1	Z3 ÚP Chomutov se dotýká cílů týkajících se zlepšení kvality životního prostředí. K dosažení cílů přispívá stanovením strategie adaptace města a krajiny na klimatickou změnu.
Program rozvoje Ústeckého kraje 2021-2027 (2022)	0	Bez vztahu, koncepce neobsahuje cíle, které by byly ve vztahu k Z3 ÚP Chomutov.
Integrovaná strategie ústecko-chomutovské aglomerace, 2022	0	Bez vztahu, strategie neobsahuje cíle, které by byly ve vztahu k Z3 ÚP Chomutov.
Regionální akční plán Ústeckého kraje (2016)	1	Z3 ÚP Chomutov přispívá k naplnění cílů týkajících posílení biodiverzity, revitalizace a tvorba vodních ploch a hospodaření se srážkovými vodami.
Plán dílčího povodí Ohře, dolního Labe a ostatních přítoků Labe 2015-2021 (2015)	0	Bez vztahu, plán neobsahuje cíle, které by byly ve vztahu k Z3 ÚP Chomutov.

Koncepce	Vztah Z3 ÚP Chomutov k dané koncepci	Komentář SEA
Povodňový plán Ústeckého kraje, průběžně aktualizováno, verze k 11. 11. 2021	0	Bez vztahu, plán neobsahuje cíle, které by byly ve vztahu k Z3 ÚP Chomutov.
Program zlepšování kvality ovzduší zóna severozápad CZ04 (2020)	0	Bez vztahu, plán neobsahuje cíle, které by byly ve vztahu k Z3 ÚP Chomutov.
Aktualizace Územní energetické koncepce Ústeckého kraje (2019)	0	Bez vztahu, plán neobsahuje cíle, které by byly ve vztahu k Z3 ÚP Chomutov.
Plán rozvoje vodovodů a kanalizací Ústeckého kraje, verze platná k 11. 11. 2021, probíhá aktualizace	0	Bez vztahu, plán neobsahuje cíle, které by byly ve vztahu k Z3 ÚP Chomutov.
Plán dopravní obslužnosti Ústeckého kraje 2017-2021 (2016)	0	Bez vztahu, plán neobsahuje cíle, které by byly ve vztahu k Z3 ÚP Chomutov.
Plán odpadového hospodářství Ústeckého kraje 2016 – 2025 (2015)	0	Bez vztahu, plán neobsahuje cíle, které by byly ve vztahu k Z3 ÚP Chomutov.

Územně plánovací dokumentace sousedních obcí, územně analytické podklady

Územně plánovací dokumentace	Vztah Z3 ÚP Chomutov k dané ÚPD/ÚAP	Komentář SEA
ÚP Křimov	0	Z3 ÚP Chomutov nemá vztah k této ÚPD.
ÚP Blatno	0	Z3 ÚP Chomutov nemá vztah k této ÚPD.
ÚP Jirkov	0	Z3 ÚP Chomutov nemá vztah k této ÚPD.
ÚP Otvice	0	Z3 ÚP Chomutov nemá vztah k této ÚPD.
ÚP Údlice	0	Z3 ÚP Chomutov nemá vztah k této ÚPD.

Územně plánovací dokumentace	Vztah Z3 ÚP Chomutov k dané ÚPD/ÚAP	Komentář SEA
ÚP Droužkovice	0	Z3 ÚP Chomutov nemá vztah k této ÚPD.
ÚP Spořice	0	Z3 ÚP Chomutov nemá vztah k této ÚPD.
ÚP Černovice	0	Z3 ÚP Chomutov nemá vztah k této ÚPD.
ÚSK ORP Chomutov	0	Z3 ÚP Chomutov má silný vztah k této studii v oblasti ochrany kulturních dominant.
ÚAP ORP Chomutov	0	Z3 ÚP Chomutov nemá vztah k ÚAP ORP Chomutov. ÚAP neobsahují cíle a priority s vazbou na ochranu složek životního prostředí.
ÚAP Ústeckého kraje	0	Z3 ÚP Chomutov nemá vztah k ÚAP Ústeckého kraje. ÚAP neobsahují cíle a priority s vazbou na ochranu složek životního prostředí.

Provedeným vyhodnocením byl identifikován velmi silný a silný vztah k těmto národním a regionálním koncepcím a strategiím:

- Politika územního rozvoje ČR, ve znění aktualizace č. 1, 2, 3, 4 a 5 (2021)
- Strategický rámec udržitelného rozvoje ČR 2030 (2017)
- Strategie ochrany biologické rozmanitosti ČR 2016 – 2025 (2016)
- Strategie přizpůsobení se změně klimatu v podmínkách ČR – 1. aktualizace pro období 2021–2030
- Národní akční plán adaptace na změnu klimatu - 1. aktualizace pro období 2021 – 2025 (2021)
- Zásady územního rozvoje Ústeckého kraje ve znění aktualizace č. 1., 2. a 3. (2020)
- Strategie rozvoje Ústeckého kraje do roku 2027 (2018)
- Regionální akční plán Ústeckého kraje (2016)

2. Zhodnocení vztahu územního plánu k cílům ochrany životního prostředí přijatým na vnitrostátní úrovni

Zhodnocení vztahu Změny č. 3 ÚP Chomutov je zaměřeno na strategickou část koncepce, tj. na hodnocení vazeb priorit Z3 ÚP Chomutov k cílům životního prostředí stanovených výše uvedenými národními a krajskými strategickými dokumenty.

Vztah Změny č. 3 ÚP Chomutov k jednotlivým cílům uvedeným ve strategických dokumentech je vyjádřen pomocí symbolické stupnice, která vyjadřuje, nakolik Změna č. 1 ÚP Chomutov přispívá k jejich dosažení.

Hodnocení je provedeno s využitím stupnice:

0 – Změna č. 3 ÚP Chomutov danou prioritní oblast dokumentu neřeší nebo k ní nemá vztah

1 – Změna č. 3 ÚP Chomutov danou prioritní oblast dokumentu řeší nebo k ní má silný vztah.

2.1. Národní koncepce a strategie

Koncepce/cíl ¹	Vztah Z3 ÚP Chomutov k danému cíli	Komentář SEA
Politika územního rozvoje ve znění aktualizace č. 1., 2., 3., 4. a 5 (2021)		
Ve veřejném zájmu chránit a rozvíjet přírodní, civilizační a kulturní hodnoty území, včetně urbanistického, architektonického a archeologického dědictví. Zachovat ráz jedinečné urbanistické struktury území, struktury osídlení a jedinečné kulturní krajiny, které jsou výrazem identity území, jeho historie a tradice. Tato území mají značnou hodnotu, např. i jako turistické atraktivity. Jejich ochrana by měla být provázána s potřebami ekonomického a sociálního rozvoje v souladu s principy udržitelného rozvoje. V některých případech je nutná cílená ochrana míst zvláštního zájmu, v jiných případech je třeba chránit, respektive obnovit celé krajinné celky. Krajina je živým v čase proměnným celkem, který vyžaduje tvůrčí, avšak citlivý přístup k vyváženému všestrannému rozvoji tak, aby byly zachovány její stěžejní kulturní, přírodní a užitné hodnoty.	1	Charakter dílčích změn ve Z3 ÚP Chomutov neovlivňuje základní koncepci řešení města, tedy ani základní hodnoty sídla. Prakticky jediná nová zastavitelná plocha bydlení nad rámec zastavěného území a ještě převodem z územní rezervy koncepci nemění. Ve Z3 ÚP Chomutov však výrazně hodnoty posilují dvě věci. Jednak nové členění zastavěných částí na lokality, které mají stanovenou charakteristiku a současně obecnější opatření k udržení hodnot lokality. Dále se hodnoty podporují nastavením ploch s prvky regulačního plánu. Mezi ostatní lze zařadit řadu upřesnění v regulativech plochy s rozdílným způsobem využití (PRZV) nebo strategii pro adaptaci zástavby a krajiny na klimatické změny.
Při plánování rozvoje venkovských území a oblastí ve vazbě na rozvoj primárního sektoru zohlednit ochranu kvalitních lesních porostů, vodních ploch a kvalitní zemědělské, především orné půdy a ekologických funkcí krajiny	1	V řešeném území Chomutova není příliš nezastavěného území, venkovská zástavba se v zásadě nevyskytuje nebo nevýrazně (Nové Spořice). V Z3 ÚP Chomutov se přesto jediná rozvojová lokalita Z24-5 navrhuje pro BV – bydlení venkovské – pro odlehlost a krajinnou situaci. Zábory kvalitních půd nejsou realizovány.
Předcházet při změnách nebo vytváření urbanistického prostředí prostorově sociální segregaci s negativními vlivy na sociální soudržnost obyvatel.	0	Z3 ÚP Chomutov nemá vztah k této prioritě.
Při stanovování způsobu využití území v územně plánovací dokumentaci dávat přednost komplexním řešením před uplatňováním jednostranných hledisek a požadavků, které ve svých důsledcích zhoršují stav i hodnoty území. Vhodná řešení územního rozvoje je zapotřebí hledat ve spolupráci s obyvateli území i s jeho uživateli a v souladu s určením a charakterem oblastí, os, ploch a koridorů vymezených v PÚR ČR.	0	V Z3 ÚP Chomutov je provedeno upřesnění řady pojmů a regulativů pro plochy s rozdílným způsobem využití, které v praxi uplatňování činí obtíže či nedorozumění. Řada podnětů pro změny i od občanů, např. v problematice garážování, alternativních zdrojů, atd.
Při územně plánovací činnosti vycházet z principu integrovaného rozvoje území, zejména měst	0	Z3 ÚP Chomutov nemá vztah k této prioritě.

¹ Vybrány byly cíle relevantní pro hodnocení Změny č. 3 ÚP Chomutov

Koncepce/cíl ¹	Vztah Z3 ÚP Chomutov k danému cíli	Komentář SEA
a regionů, který představuje objektivní a komplexní posuzování a následné koordinování prostorových, odvětvových a časových hledisek.		
Vytvářet v území podmínky k odstraňování důsledků hospodářských změn lokalizací zastavitelných ploch pro vytváření pracovních příležitostí zejména v hospodářsky problémových regionech a napomoci tak řešení problémů v těchto územích.	0	Z3 ÚP Chomutov nemá vztah k této prioritě.
Podporovat vyvážený a polycentrický rozvoj sídelní struktury. Vytvářet územní předpoklady pro posílení vazeb mezi městskými a venkovskými oblastmi s ohledem na jejich rozdílnost z hlediska přírodního, krajinného, urbanistického i hospodářského prostředí.	0	Z3 ÚP Chomutov nemá vztah k této prioritě.
Vytvářet předpoklady pro polyfunkční využívání opuštěných areálů a ploch (tzv. brownfields průmyslového, zemědělského, vojenského a jiného původu). Hospodárně využívat zastavěné území a zajistit ochranu nezastavěného území zejména zemědělské a lesní půdy) a zachování veřejné zeleně, včetně minimalizace její fragmentace.	1	Nezastavěné území je změnou Z3 ÚP Chomutov dotčeno ojediněle, všechny ostatní změny se odehrávají v zastavěném území. P18-2, P16-1 jsou nově navržené přestavby původních jiných funkcí (např. TW).
Rozvojové záměry, které mohou významně ovlivnit charakter krajiny, umísťovat do co nejméně konfliktních lokalit a následně podporovat potřebná kompenzační opatření. S ohledem na to při územně plánovací činnosti, respektovat veřejné zájmy např. ochrany biologické rozmanitosti a kvality životního prostředí, zejména formou důsledné ochrany zvláště chráněných území, lokalit soustavy Natura 2000, mokřadů, ochranných pásem vodních zdrojů, chráněné oblasti přirozené akumulace vod a nerostného bohatství, ochrany zemědělského a lesního půdního fondu. Vytvářet územní podmínky pro implementaci a respektování územních systémů ekologické stability a zvyšování a udržování ekologické stability a k zajištění ekologických funkcí i v ostatní volné krajině a pro ochranu krajinných prvků přírodního charakteru v zastavěných územích, zvyšování a udržování rozmanitosti venkovské krajiny. V rámci územně plánovací činnosti vytvářet podmínky pro ochranu krajinného rázu s ohledem na cílové kvality krajiny a vytvářet podmínky pro využití přírodních zdrojů.	1	Z3 ÚP Chomutov důsledně chrání prvky přírody a krajiny, korekce ÚSES nebyla předmětem, budou nadále plně respektovány. Minimum zásahů do nezastavěného území. Lokalita Z24-5 vstupuje do krajiny, jsou však nastaveny podmínky pro minimalizaci nepříznivých zásahů (odstup od lesa, nemožnost velkých terénních úprav, torza lesních ploch zároveň součástí veřejných prostranství).
Vytvářet územní podmínky pro zajištění migrač-	1	Nezastavěné území je Z3 ÚP Chomutov

Koncepce/cíl ¹	Vztah Z3 ÚP Chomutov k danému cíli	Komentář SEA
<p>ní propustnosti krajiny pro volně žijící živočichy a pro člověka, zejména při umísťování dopravní a technické infrastruktury a při vymezování ploch pro bydlení, občanskou vybavenost, výrobu a skladování. V rámci územně plánovací činnosti omezovat nežádoucí srůstání sídel s ohledem na zajištění přístupnosti a prostupnosti krajiny, uplatňovat integrované přístupy k předcházení a řešení environmentálních problémů.</p>		<p>dotčeno minimálně, prostupnost krajiny zachována.</p>
<p>Vymezit a chránit ve spolupráci s dotčenými obcemi před zastavěním pozemky nezbytné pro vytvoření souvislých ploch veřejně přístupné zeleně (zelené pásy) v rozvojových oblastech a v rozvojových osách a ve specifických oblastech, na jejichž území je krajina negativně poznamenána lidskou činností, s využitím její přirozené obnovy; cílem je zachování souvislých pásů nezastavěného území v bezprostředním okolí velkých měst, způsobilých pro nenáročnou formu krátkodobé rekreace a dále pro vznik a rozvoj lesních porostů a zachování prostupnosti krajiny.</p>	1	<p>Nezastavěné území je Z3 ÚP Chomutov dotčeno minimálně, zůstává zachována jeho celistvost.</p>
<p>Vytvářet podmínky pro rozvoj a využití předpokladů území pro různé formy udržitelného cestovního ruchu (např. cykloturistika, agroturistika, poznávací turistika), při zachování a rozvoji hodnot území. Podporovat propojení míst, atraktivních z hlediska cestovního ruchu, turistickými cestami, které umožňují celoroční využití pro různé formy turistiky (např. pěší, cyklo, lyžařská, hipo).</p>	0	<p>Z3 ÚP Chomutov nemá vztah k této prioritě.</p>
<p>Podle místních podmínek vytvářet předpoklady pro lepší dostupnost území a zkvalitnění dopravní a technické infrastruktury s ohledem na prostupnost krajiny. Při umísťování dopravní a technické infrastruktury zachovat prostupnost krajiny a minimalizovat rozsah fragmentace krajiny; je-li to z těchto hledisek účelné, umísťovat tato zařízení souběžně. U stávající i budované sítě dálnic, kapacitních komunikací a silnic I. třídy zohledňovat i potřebu a možnosti umístění odpočívák, které jsou jejich nedílnou součástí. Zmírňovat vystavení městských oblastí nepříznivým účinkům tranzitní železniční a silniční dopravy, mimo jiné i prostřednictvím obchvatů městských oblastí, nebo zajistit ochranu jinými vhodnými 15 opatřeními v území. Zároveň však vymezovat plochy pro novou obytnou zástavbu tak, aby byl zachován dostatečný odstup od</p>	0	<p>Z3 ÚP Chomutov nemá vztah k této prioritě.</p>

Koncepce/cíl ¹	Vztah Z3 ÚP Chomutov k danému cíli	Komentář SEA
<p>vymezených koridorů pro nové úseky dálnic, silnic I. třídy a železnic, a tímto způsobem důsledně předcházet zneprůchodnění území pro dopravní stavby i možnému nežádoucímu působení negativních účinků provozu dopravy na veřejné zdraví obyvatel (bez nutnosti budování nákladných technických opatření na eliminaci těchto účinků).</p>		
<p>Vytvářet podmínky pro zlepšování dostupnosti území rozšiřováním a zkvalitňováním dopravní infrastruktury s ohledem na potřeby veřejné dopravy a požadavky ochrany veřejného zdraví a v souladu s principy rozvoje udržitelné mobility osob a zboží, zejména uvnitř rozvojových oblastí a rozvojových os. Možnosti nové výstavby je třeba dostatečnou veřejnou infrastrukturou přímo podmínit. Vytvářet podmínky pro zvyšování bezpečnosti a plynulosti dopravy, ochrany a bezpečnosti obyvatelstva a zlepšování jeho ochrany před hlukem a emisemi, s ohledem na to vytvářet v území podmínky pro environmentálně šetrné formy dopravy (např. železniční, cyklistickou).</p>	0	Z3 ÚP Chomutov nemá vztah k této prioritě.
<p>Na územích, kde dochází dlouhodobě k překračování zákonem stanovených hodnot imisních limitů pro ochranu lidského zdraví, je nutné předcházet dalšímu významnému zhoršení stavu. V územích, kde nejsou hodnoty imisních limitů pro ochranu lidského zdraví překračovány, vytvářet územní podmínky pro to, aby k jejich překročení nedošlo. Vhodným uspořádáním ploch v území obcí vytvářet podmínky pro minimalizaci negativních vlivů koncentrované výrobní činnosti na bydlení. Vymezovat plochy pro novou obytnou zástavbu tak, aby byl zachován dostatečný odstup od průmyslových nebo zemědělských areálů.</p>	0	Z3 ÚP Chomutov nemá vztah k této prioritě.
<p>Vytvářet podmínky pro preventivní ochranu území a obyvatelstva před potenciálními riziky a přírodními katastrofami v území (záplavy, sesuvy půdy, eroze, sucho atd.) s cílem jim předcházet a minimalizovat jejich negativní dopady. Zejména zajistit územní ochranu ploch potřebných pro umístování staveb a opatření na ochranu před povodněmi a pro vymezení území určených k řízeným rozlivům povodní. Vytvářet podmínky pro zvýšení přirozené retence srážkových vod v území a využívání přírodě blízkých opatření pro zadržování a akumulaci povrchové</p>	1	V území jsou potenciální rizika v zásadě jen v oblasti Chomutovky střed a jih (záplavy). V důsledku naplňování Z3 ÚP Chomutov nedochází ke zvětšování rizik v tomto smyslu, ochrana byla formulována v ÚP. Riziko sucha je preventivně sledováno Z3 ÚP Chomutov vytváří podmínky pro naplňování Strategie adaptace na klimatickou změnu.

Koncepce/cíl ¹	Vztah Z3 ÚP Cho- mutov k danému cíli	Komentář SEA
vody tam, kde je to možné s ohledem na strukturu osídlení a kulturní krajinu, jako jedno z adaptačních opatření v případě dopadů změny klimatu.		
Vymezovat zastavitelné plochy v záplavových územích a umisťovat do nich veřejnou infrastrukturu jen ve zcela výjimečných a zvláště odůvodněných případech. Vymezovat a chránit zastavitelné plochy pro přemístění zástavby z území s vysokou mírou rizika vzniku povodňových škod.	0	Z3 ÚP Chomutov nemá vztah k této prioritě.
Vytvářet podmínky pro koordinované umísťování veřejné infrastruktury v území a její rozvoj a tím podporovat její účelné využívání v rámci sídelní struktury, včetně podmínek pro rozvoj digitální technické infrastruktury. Vytvářet rovněž podmínky pro zkvalitnění dopravní dostupnosti obcí (měst), které jsou přirozenými regionálními centry v území tak, aby se díky možnostem, poloze i infrastruktuře těchto obcí zlepšovaly i podmínky pro rozvoj okolních obcí ve venkovských oblastech a v oblastech se specifickými geografickými podmínkami.	0	Z3 ÚP Chomutov nemá vztah k této prioritě.
Pro zajištění kvality života obyvatel zohledňovat potřeby rozvoje území v dlouhodobém horizontu a nároky na veřejnou infrastrukturu, včetně veřejných prostranství. Návrh a ochranu 16 kvalitních městských prostorů a veřejné infrastruktury je vhodné řešit ve spolupráci veřejného i soukromého sektoru s veřejností.	0	Z3 ÚP Chomutov nemá vztah k této prioritě.
Zvláštní pozornost věnovat návaznosti různých druhů dopravy. Vytvářet územní podmínky pro upřednostňování veřejné hromadné, cyklistické a pěší dopravy. S ohledem na to vymezovat plochy a koridory nezbytné pro efektivní integrované systémy veřejné dopravy nebo městskou hromadnou dopravu, umožňující účelné propojení ploch bydlení, ploch rekreace, občanského vybavení, veřejných prostranství, výroby a dalších ploch, s požadavky na kvalitní životní prostředí. Vytvářet tak podmínky pro rozvoj účinného a dostupného systému, který bude poskytovat obyvatelům rovné možnosti mobility a dosažitelnosti v území. S ohledem na to vytvářet podmínky pro vybudování a užívání vhodné sítě pěších a cyklistických cest, včetně doprovodné zeleně v místech, kde je to vhodné.	0	Z3 ÚP Chomutov nemá vztah k této prioritě.
Úroveň technické infrastruktury, zejména do-	0	Z3 ÚP Chomutov nemá vztah k této prioritě.

Koncepce/cíl ¹	Vztah Z3 ÚP Chomutov k danému cíli	Komentář SEA
dávku vody a zpracování odpadních vod je nutno koncipovat tak, aby splňovala požadavky na vysokou kvalitu života v současnosti i v budoucnosti.		tě.
Vytvářet územní podmínky pro rozvoj decentralizované, efektivní a bezpečné výroby energie z obnovitelných zdrojů, šetrné k životnímu prostředí, s cílem minimalizace jejich negativních vlivů a rizik při respektování přednosti zajištění bezpečného zásobování území energiemi.	0	Z3 ÚP Chomutov nemá vztah k této prioritě.
Strategický rámec Česká republika 2030 (2017)		
Odolné ekosystémy		
Krajina ČR je pojímána jako komplexní ekosystém a ekosystémové služby poskytují vhodný rámec pro rozvoj lidské společnosti.	0	Změna č. 3 ÚP Chomutov danou prioritní oblast dokumentu neřeší
Česká krajina je pestrá a dochází k obnově biologické rozmanitosti.	0	Změna č. 3 ÚP Chomutov danou prioritní oblast dokumentu neřeší
Krajina je adaptována na změnu klimatu a její struktura napomáhá zadržování vody.	0	Změna č. 3 ÚP Chomutov danou prioritní oblast dokumentu neřeší
Půdy jsou chráněny před degradací a potenciál krajiny je v maximální možné míře využíván k zachycování a ukládání uhlíku.	1	Využití ploch vymezených změnou č. 3 ÚP Chomutov dojde k záboru ZPF.
Obce a regiony		
Veřejné služby v území jsou pro všechny obyvatele lépe dostupné.	0	Změna č. 3 ÚP Chomutov danou prioritní oblast dokumentu neřeší
Růst kvality života v jednotlivých municipalitách snižuje regionální nerovnosti.	0	Změna č. 3 ÚP Chomutov danou prioritní oblast dokumentu neřeší
Kvalitní urbánní rozvoj sídelních útvarů je zajištěn.	1	Vymezením zastavitelných ploch a ploch přestaveb přispěje ke kvalitnímu urbánnímu rozvoji sídla.
Města a obce omezila emise skleníkových plynů a adaptovala se na negativní dopady změny klimatu.	0	Změna č. 3 ÚP Chomutov danou prioritní oblast dokumentu neřeší
Strategie ochrany biologické rozmanitosti ČR 2016 – 2025 (2016)		
Krajina		
<ul style="list-style-type: none"> Omezit rozšiřování zástavby do volné krajiny 	1	Naplněním koncepce Z3 ÚP Chomutov dojde k rozšíření zástavby města do krajiny.
<ul style="list-style-type: none"> Zlepšovat strukturu krajiny 	1	Využitím zastavitelných ploch a ploch přestaveb vymezených Z3 ÚP Chomutov dojde k ovlivnění struktury krajiny. Dojde ke zvýšení rozsahu antropogenních ploch.

Koncepce/cíl ¹	Vztah Z3 ÚP Cho- mutov k danému cíli	Komentář SEA
<ul style="list-style-type: none"> Zlepšovat prostupnost krajiny pro biotu 	0	Změna č. 3 ÚP Chomutov danou prioritní oblast dokumentu neřeší
Sídla		
<ul style="list-style-type: none"> Posílit biodiverzitu ve městě 	1	Využitím zastavitelných ploch a ploch přestaveb vymezených Z3 ÚP Chomutov dojde k zásahu do prvků zeleně, které pozitivně ovlivňují biologickou diversitu ve městě.
Lesní ekosystémy		
<ul style="list-style-type: none"> Zajistit udržitelné využívání lesa 	1	Změnou č. 3 ÚP Chomutov dojde k záboru PUPFL v rozsahu cca 1 ha.
Strategie přizpůsobení se změně klimatu v podmínkách ČR – 1. aktualizace pro období 2021–2030		
Urbanizovaná krajina		
<ul style="list-style-type: none"> Opatření k minimalizaci povrchového odtoku 	1	Změna č. 3 ÚP Chomutov stanovuje opatření podporující povrchový odtok v území (revitalizace vodních toků, stabilizace, obnova a doplňování mezí, remízků, mokřadů, větrolamů a dalších ekostabilizačních prvků v krajině, podpora doplňování prvků zeleně.
<ul style="list-style-type: none"> Opatření k redukci znečištění povrchového odtoku 	0	Změna č. 3 ÚP Chomutov nemá vztah k tomuto cíli.
<ul style="list-style-type: none"> Opatření v oblasti urbanistického rozvoje, stavebnictví a architektury 	1	Změna č. 3 ÚP Chomutov stanovuje opatření podporující opatření v oblasti urbanistického rozvoje.
<ul style="list-style-type: none"> Zmírňování následků záplav v urbanizovaném území 	0	Změna č. 3 ÚP Chomutov nemá vztah k tomuto cíli.
<ul style="list-style-type: none"> Opatření ke snížení rizik spojených s teplotou a kvalitou ovzduší 	1	Změna č. 3 ÚP Chomutov stanovuje zásady, které přispějí ke snižování teploty a kvality ovzduší (zvyšování prvků krajinné a sídelní zeleně).
<ul style="list-style-type: none"> Snižování stopy urbanizovaných území a odpovědné řízení 	0	Změna č. 3 ÚP Chomutov nemá vztah k tomuto cíli.
Národní akční plán adaptace na změnu klimatu - 1. aktualizace pro období 2021 – 2025 (2021)		
Dlouhodobé sucho	1	Změna č. 3 ÚP Chomutov stanovuje opatření jejichž naplňování přispěje v boji se suchem (např. zakládání nových ploch sídlení a krajinné zeleně, pravidla hospodaření s dešťovou vodou atd.)
Povodně a přívalové povodně	0	Změna č. 3 ÚP Chomutov nemá vztah k tomuto cíli.
Zvyšování teplot	1	Změna č. 3 ÚP Chomutov stanovuje zásady, které přispějí ke snižování teploty a kvality

Koncepce/cíl ¹	Vztah Z3 ÚP Cho- mutov k danému cíli	Komentář SEA
		ovzduší (zvyšování prvků krajinné a sídelní zeleně).
Extrémní meteorologické jevy	0	Změna č. 3 ÚP Chomutov nemá vztah k tomuto cíli.

2.2. Krajské a regionální koncepce a strategie

Koncepce/cíl ²	Vztah Z3 ÚP Cho- mutov k danému cíli	Komentář SEA
Zásady územního rozvoje Ústeckého kraje ve znění aktualizace č. 1., 2., a 3 (2020)		
(3) Dosáhnout zásadního ozdravení a markantně viditelného zlepšení životního prostředí, a to jak ve volné krajině, tak uvnitř sídel; jako nutné podmínky pro dosažení všech ostatních cílů zajištění udržitelného rozvoje území (zejména transformace ekonomické struktury, stabilita osídlení, rehabilitace tradičního lázeňství, rozvoj cestovního ruchu a další).	1	Koncepce území s ohledem na zajištění udržitelného rozvoje je řešena platným plánem, v rámci Z3 ÚP Chomutov se řeší zejména změna regulativů, které však výrazně ovlivňují a podmiňují investiční činnost, v případě Z3 spíše menších subjektů a jednotlivých vlastníků či stavebníků (PRP).
(4) Pokračovat v trendu nápravy v minulosti poškozených a narušených složek životního prostředí (voda, půda, ovzduší, ekosystémy) a odstraňování starých ekologických zátěží Ústeckého kraje zejména v Severočeské hnědouhelné pánvi, v Krušných horách a v narušených partiích ostatních částí Ústeckého kraje. Zlepšení stavu složek životního prostředí v uvedených částech území považovat za prvořadý veřejný zájem.	0	Změna č. 3 ÚP Chomutov nemá vztah k tomuto cíli.
(5) Nástroji územního plánování chránit nezastupitelné přírodní hodnoty zvláště chráněných území (NP, CHKO, MZCHÚ), soustavy chráněných území NATURA 2000 (EVL a PO), obecně chráněných území (PPk, VKP, ÚSES) a území významná z hlediska migrační prostupnosti krajiny pro volně žijící živočichy	1	Z3 ÚP Chomutov nevymezuje plochy, jejichž využitím by došlo k ovlivnění přírodních hodnot.
6) Revitalizovat úseky vodních toků, které byly v minulosti v souvislosti s těžbou uhlí, rozvojem výroby, nebo urbanizačním procesem necitlivě upravené, přeložené nebo zatrubněné. Dosáhnout výrazného zlepšení kvality vody v tocích nepříznivě ovlivněných těžebními činnostmi a	1	Z3 ÚP Chomutov vytváří podmínky pro revitalizaci vodních toků prostřednictvím zpracování strategie adaptace města a krajiny na klimatickou změnu.

² Vybrány byly cíle relevantní pro hodnocení Změny č. 3 ÚP Chomutov

Koncepce/cíl ²	Vztah Z3 ÚP Chomutov k danému cíli	Komentář SEA
zejména chemickou a ostatní průmyslovou výrobou.		
(7) Územně plánovacími nástroji přispět k řešení problémů vyhlášených oblastí se zhoršenou kvalitou ovzduší z důvodů překračování limitů některých znečišťujících látek v oblastech s překročenými imisními limity znečišťujících látek (zejm. vlivem těžby surovin, energetické a průmyslové výroby) a v území zasažených zejména hlukem zejména z dopravy (dálniční a silniční, částečně i železniční doprava).	0	Změna č. 3 ÚP Chomutov nemá vztah k tomuto cíli.
(7a) Předcházet střetům vzájemně neslučitelných činností v území návrhem vhodného plošného a prostorového uspořádání území, zejména chránit obytná a rekreační území a zvláště chráněná území před negativními vlivy z koncentrovaných výrobních činností a dopravy.	1	Z3 ÚP Chomutov způsobem vymezení zastavitelných a přestavbových ploch předchází vzniku střetu neslučitelných činností.
(7b) V oblasti odpadového hospodářství upřednostňovat třídění a separaci odpadů před skládkováním, zároveň optimalizovat nakládání s biologicky rozložitelnými odpady s důrazem na kvalitu jejich odděleného sběru.	0	Změna č. 3 ÚP Chomutov nemá vztah k tomuto cíli.
Strategie rozvoje Ústeckého kraje do roku 2027 (2018)		
Zlepšit kvalitu životního prostředí	1	Z3 ÚP Chomutov přispívá k naplnění cíle zpracování strategie adaptace města a krajiny na klimatickou změnu.
Regionální akční plán Ústeckého kraje (2016)		
Posílení biodiverzity	1	Z3 ÚP Chomutov přispívá k dosažení cíle v části Strategie adaptace města a krajiny na klimatickou změnu. Z3 ÚP Chomutov vytváří podmínky pro rozšiřování ploch krajinné a sídlení zeleně.
Revitalizace a tvorba vodních ploch	1	Z3 ÚP Chomutov přispívá k dosažení cíle v části Strategie adaptace města a krajiny na klimatickou změnu podporou revitalizací. .
Zlepšení hospodaření se srážkovými vodami	1	Z3 ÚP Chomutov přispívá k dosažení cíle v části Strategie adaptace města a krajiny na klimatickou změnu. Stanovuje principy hospodaření se srážkovou vodou.

2.3. Témata životního prostředí a stanovení referenčního hodnotícího rámce

Na základě výstupů analýzy relevantních národních a krajských dokumentů byly pro jednotlivá témata ochrany životního prostředí formulovány odpovídající cíle. Tato sada tzv. referenčních cílů představuje rámec pro hodnocení vazeb priorit Změny č. 3 ÚP Chomutov k tématům ochrany životního prostředí.

Cíle byly formulovány tak, aby vyjadřovaly očekávaný stav pro dané téma ochrany životního prostředí a zároveň postihovaly vazbu rozvoje a využití území na dané téma. Hlavní otázkou pro hodnocení bylo, zda a jak jsou daná témata (reprezentovaná příslušnými cíli ochrany životního prostředí) zohledněna ve Změně č. 3 ÚP Chomutov.

Téma: Ovzduší

- Snížit zátěž životního prostředí látkami poškozujícími ekosystémy a vegetaci
- Omezit emise látek ohrožujících klimatický systém Země

Téma: Povrchové a podzemní vody

- Snížit znečištění podzemních a povrchových vod
- Zvýšit retenční schopnost krajiny

Téma: Zemědělský půdní fond (ZPF)

- Minimalizovat zábory zemědělské půdy pro zastavitelné plochy (ochrana ZPF)
- Využít území definovaná jako brownfields

Téma: Pozemky určené k plnění funkcí lesa (PUPFL)

- Podporovat mimoprodukční funkce lesa
- Zachovat současnou výměru lesů

Téma: Horninové prostředí

- Zajistit ochranu území vůči sesuvům, včetně skalních řícení

Téma: Ochrana přírody a krajiny

- Zajistit ochranu prvků chráněných ve smyslu zákona č. 114/1992 Sb., ve znění pozdějších předpisů, včetně ochrany krajinného rázu
- Omezovat suburbanizaci krajiny

3. Údaje o současném stavu životního prostředí v řešeném území a jeho předpokládaném vývoji, pokud by nebyl uplatněn územní plán

3.1. Charakteristika území

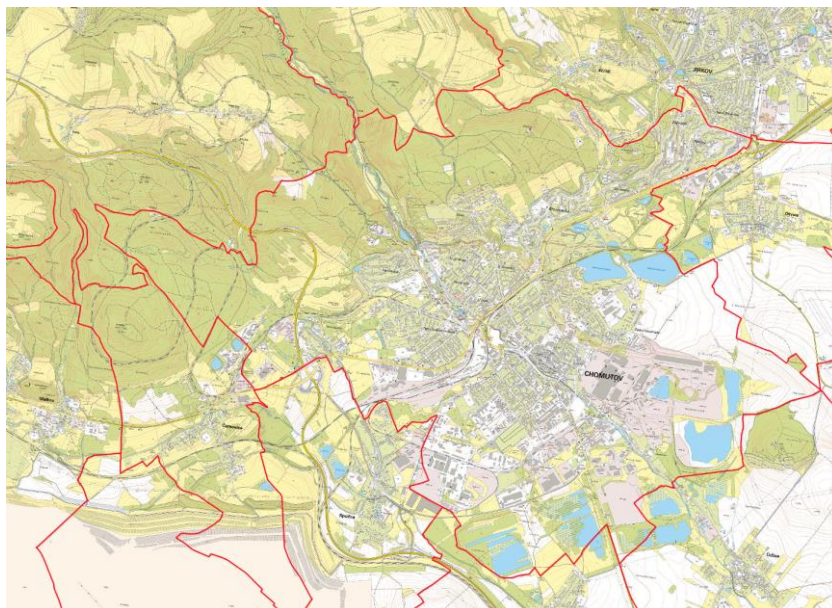
Město s historickým jádrem na levém břehu říčky Chomutovky v nadmořské výšce 340 m se rozkládá v Chomutovsko-teplické (mostecké) pánvi při úpatí Krušných hor.

Většina vzrostlé zeleně je na horských svazích, v prostoru ZOO parku a v městských parcích i na rekultivovaných plochách. Vodní osu tvoří říčka Chomutovka a umělé koryto Podkrušnohorského přivaděče Ohře, který prochází novými sídlišti. Velké vodní plochy doplňují pánevní část pod horami. Práce v těžkém průmyslu i v zemědělství je v současnosti značně omezena a utlumeno je i využívání rozlehlých ploch určených pro výrobu a skladování. Velká část obyvatel vyjíždí za prací mimo město – doly a energetika. V Chomutově dlouhodobě klesá již od roku 1990 počet stálých obyvatel. Část obyvatel se stěhuje do obytných zón v navazujících obcích anebo mimo region.

Základní údaje o obci

Název obce:	Chomutov
Části obce:	Chomutov
Katastrálních území:	k.ú. Chomutov I k.ú. Chomutov II
Výměra obce:	2 925 ha
Počet obyvatel:	48 635
Hustota obyvatel:	1 662,74 obyvatel / km ²
Velikost zastavěného území:	1388,4371 ha
% podíl zastavěného území:	47,32 %

Obrázek 1: Správní území obce Chomutov



Obrázek 2: Charakter zájmového území



Zdroj: www.mapy.cz

3.2. Klimatické podmínky a kvalita ovzduší

Klimatické podmínky

Zájmové území leží v mírně teplé klimatické oblasti; v okrsku mírně teplém, mírně suchém, s převážně mírnou zimou. Průměrná roční teplota vzduchu je 7 až 8 °C, nejchladnějším měsícem je leden s průměrnou teplotou -2 až -3 °C, nejteplejším měsícem je červenec s průměrnou teplotou 17 až 18 °C. Průměrné maximum sněhové pokrývky je 20 až 30 cm, relativní trvání sněhové pokrývky v období

jejího výskytu je 40 až 50 dnů. Počet ledových dnů je 30-40, počet mrazových dnů je 100 až 110. Počet letních dnů je 50 až 60.

Průměrná relativní vlhkost vzduchu v červenci je 70 %, roční průměrný srážkový úhrn je 450 až 500 mm. Doba trvání slunečního svitu činí cca 1440 h/rok. Pro podkrušnohorské oblasti jsou charakteristické časté výskyty inverzních dějů ovzduší.

Ovzduší

Imisní situace

Ochrana kvality ovzduší je řízena zákonem č. 201/2012 Sb., ve znění pozdějších předpisů. V rámci této legislativy jsou stanoveny imisní limity pro vybrané znečišťující látky, současně je stanoven maximální možný počet překročení těchto limitů. Limity jsou stanoveny pro takové látky, které mohou negativně ovlivňovat zdraví lidí.

Nejbližší stanicí imisního monitoringu znečištění ovzduší je AIM Chomutov (ul. Škroupova). Je umístěná v rámci nízkopodlažní vilové zástavby v centrální části Chomutova, nedaleko zatížené Rooseveltovy ulice. Stanice je reprezentativní pro městské až venkovské prostředí podobných charakteristik v dosahu 4 – 50 km. Nadmořská výška stanice je 319 m.

Současný stav kvality ovzduší v řešené lokalitě je možné vyhodnotit na základě pětiletých průměrů koncentrací znečišťujících látek (od roku 2017 do roku 2021) publikovaných ČHMÚ pro potřeby zákona č. 201/2012 Sb., o ochraně ovzduší, ve znění pozdějších předpisů. Tato data jsou uváděna pro čtverce 1×1 km.

Tabulka 2 přibližuje průměrné hodnoty imisní zátěže v lokalitě změny a jejich porovnání s hodnotami imisních limitů.

Tabulka 2: Průměrné hodnoty koncentrací za období 2017 – 2021

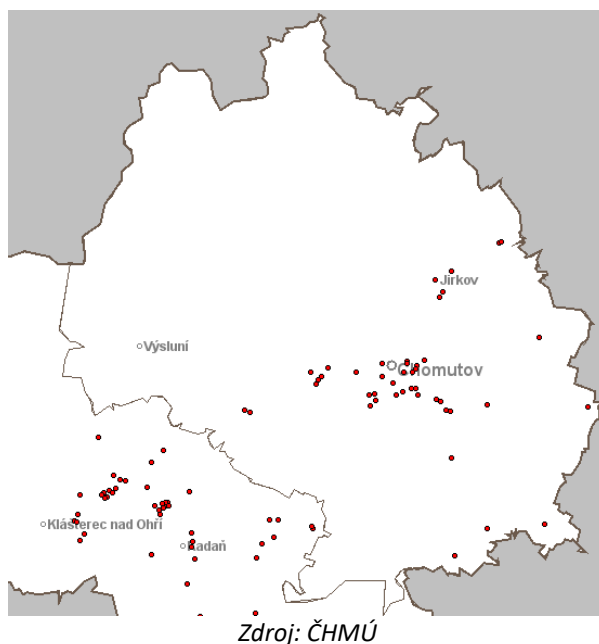
Znečišťující látka	Veličina	Jednotka	Zájmové území	Imisní limit	Podíl na imis. limitu (%)
Oxid dusičitý	roční průměr	µg.m ⁻³	11,6 – 12,3	40	42-45
Oxid siřičitý	4. nejvyšší denní průměr	µg.m ⁻³	8,0	125	18
Částice PM ₁₀	roční průměr	µg.m ⁻³	18,2 - 18,9	40	57- 57,5
Částice PM _{2,5}	roční průměr	µg.m ⁻³	12,8 - 13,4	20	81,8-83,4
Benzen	roční průměr	µg.m ⁻³	0,7	5	66,8-67,5
Benzo[a]pyren	roční průměr	ng.m ⁻³	0,5 - 0,6	1	90
Arsen	roční průměr	ng.m ⁻³	1,4 - 1,5	6	33,3
Kadmium	roční průměr	ng.m ⁻³	0,1 - 0,2	5	4

Jak je patrné, podle ČHMÚ jsou v řešeném území splněny všechny imisní limity včetně BaP, ze kterých se vychází při hodnocení kvality ovzduší, s velkou rezervou.

Emisní situace

Na území obce Chomutov je kvalita ovzduší ovlivňována jak ze zdrojů lokálních tak ze vzdálenějších zdrojů. Územím obce prochází dopravně významně zatížená dálnice D7.

Obrázek 3: Zdroje znečištění ovzduší REZZO I, 2020



Předpoklady dalšího vývoje bez provedení územního plánu

Z3 ÚP Chomutov nevymezuje plochy, jejichž využitím by mohlo dojít k nárůstu emisní zátěže řešeného území. V případě neuplatnění koncepce nebudou vytvořeny podmínky pro podporu využití obnovitelných zdrojů energie.

3.3. Obyvatelstvo, hluk, veřejné zdraví

V obci Chomutov žilo dle ČSÚ k 1. 1. 2021 celkem 46 263 obyvatel, z toho 22 499 mužů a 23 764 žen.

Tabulka 3: Počet obyvatel

	Počet obyvatel ve věku				Průměrný věk
	Počet obyvatel	0-14 let	15-64 let	65 a více let	
Celkem	46 263	7 236	29 341	9 686	43,0,3

Zdroj: ČSÚ, data za rok 2021

Tabulka 4: Pohyb obyvatelstva porovnání let 2020 a 2021

	Přírůstek obyvatelstva			Saldo migrace			Přírůstek/úbytek
	Živě narození	Zemřelí	Přirozený přírůstek	Přistěhovalí	Vystěhovalí	Saldo migrace	
Celkem	470	673	-203	1 298	1 463	-165	165

Zdroj: ČSÚ

Při posuzování možných vlivů na zdraví dotčené populace je nutno brát v úvahu obecně všechny faktory, které mohou mít dopad na lidské zdraví – tzv. determinanty zdraví. Podle zákona č. 258/2000 Sb., o ochraně veřejného zdraví a o změně některých souvisejících zákonů, se veřejným zdravím rozumí zdravotní stav obyvatelstva a jeho skupin, určený souhrnem přírodních, životních a pracovních podmínek a způsobem života. Nejde tedy jen o nepřítomnost onemocnění, ale o celkovou životní situaci populace a jejích částí.

Základní skupiny determinant zdraví jsou:

- Životní styl (způsob života) – např. životní úroveň, sociální faktory, nezaměstnanost, způsob práce, stres, úroveň vzdělání, způsob stravování, pohybová aktivita, abusů drog či alkoholu, kouření, postoj k vlastnímu zdraví a péče o něj, osobní hygiena, sexuální chování, spotřební chování;
- Životní a pracovní prostředí (ovzduší, voda, půda, hluk, elektromagnetické záření, klimatické podmínky, potravinový řetězec, výrobní technologie, pracovní prostředí, předměty běžného užívání, bydlení, služby, doprava, urbanistika). Mezi podmínky životního a pracovního prostředí lze řadit i některé rizikové faktory úrazovosti (dopravní nehody, pracovní úrazy);
- Péče o zdraví a zdravotnictví (rozvoj medicíny a lékařské techniky, zdravotní politika, dostupnost zdravotní péče, zdravotnický systém, úroveň zdravotnictví, organizace financování a řízení zdravotnictví);
- Biologický (genetický) základ (vrozené vady, dispozice ke vzniku nemoci, úroveň intelektových schopností, rozdíly ve zdraví mužů a žen...).

Předkládané vyhodnocení se zabývá vlivy územního plánu na životní prostředí, přičemž klíčovými faktory vlivů životního prostředí na lidské zdraví jsou znečištění ovzduší a hluk. Úroveň kvality ovzduší je popsána v předchozí kapitole.

Hluková zátěž

Hluk je v území generován převážně dopravou na dotčené komunikační síti uvnitř sídel.

Zdroje hluku v řešeném území:

- Automobilová doprava na dotčené komunikační síti – především silnice I/13 (Černovická), ulice Lipská
- Železniční doprava – železniční trať č. 124, 130, 137 včetně osobního a nákladového nádraží Chomutov
- Dalším zdrojem hluku může být výrobní činnost či jiné aktivity v území.

Základní požadavky na ochranu obyvatel před hlukem jsou stanoveny v zákoně č. 258/2000 Sb., o ochraně veřejného zdraví, v § 30. Tento zákon mj. ukládá vlastníkům, resp. správcům pozemních komunikací, železnic a dalších objektů, jejichž provozem vzniká hluk (zdroje hluku), povinnost zajistit technickými, organizačními a dalšími opatřeními, aby hluk nepřekračoval hygienické limity upravené prováděcím právním předpisem pro chráněný venkovní prostor, chráněné vnitřní prostory staveb

a chráněné venkovní prostory staveb a aby bylo zabráněno nadlimitnímu přenosu vibrací na fyzické osoby v chráněném vnitřním prostoru stavby.

- Chráněným venkovním prostorem se rozumí nezastavěné pozemky, které jsou užívány k rekreaci, lázeňské léčebně rehabilitační péči a k výuce, s výjimkou lesních a zemědělských pozemků.
- Chráněným venkovním prostorem staveb se rozumí prostor do vzdálenosti 2 m před částí jejich obvodového pláště, významný z hlediska pronikání hluku zvenčí do chráněného vnitřního prostoru bytových domů, rodinných domů, staveb pro předškolní a školní výchovu a vzdělávání, staveb pro zdravotní a sociální účely, jakož i funkčně obdobných staveb. Co se považuje za prostor významný z hlediska pronikání hluku, stanoví prováděcí právní předpis.
- Chráněným vnitřním prostorem staveb se rozumí pobytové místnosti ve stavbách zařízení pro výchovu a vzdělávání, pro zdravotní a sociální účely a ve funkčně obdobných stavbách a obytné místnosti ve všech stavbách. Rekreace pro účely podle věty první zahrnuje i užívání pozemku na základě vlastnického, nájemního nebo podnájemního práva souvisejícího s vlastnictvím bytového nebo rodinného domu, nájmem nebo podnájmem bytu v nich.

Hlukové limity pro venkovní hluk stanovuje nařízení vlády č. 272/2011 Sb., o ochraně zdraví před nepříznivými účinky hluku a vibrací, ve znění pozdějších předpisů. Limity ekvivalentních hladin akustického tlaku A ve venkovním prostředí se stanoví jako součet základní hladiny LAeq,T = 50 dB a některé z korekcí uvedených v tabulce 5 (korekce se nesčítají). Pro noční dobu se pro chráněný venkovní prostor staveb přičítá další korekce -10 dB, s výjimkou hluku z dopravy na železničních dráhách, kde se použije korekce -5 dB.

Tabulka 5: Stanovení hlukových limitů dle nařízení vlády č. 272/2011 Sb., ve znění pozdějších předpisů

Způsob využití území	Korekce (dB)			
	1)	2)	3)	4)
Chráněný venkovní prostor staveb lůžkových zdravotnických zařízení včetně lázní	-5	0	+5	+15
Chráněný venkovní prostor lůžkových zdravotnických zařízení včetně lázní	0	0	+5	+15
Chráněné venkovní prostor ostatních staveb a chráněné ostatní venkovní prostory	0	+5	+10	+20

1) Použije se pro hluk z provozu stacionárních zdrojů a hluk ze železničních stanic zajišťujících vlakotvorné práce, zejména rozřadování a sestavu nákladních vlaků, prohlídku vlaků a opravy vozů. Pro hluk ze železničních stanic zajišťujících vlakotvorné práce, které byly uvedeny do provozu přede dnem 1. listopadu 2011, se přičítá pro noční dobu další korekce +5 dB.

2) Použije se pro hluk z dopravy na dráhách, není-li dále uvedeno jinak, na silnicích III. třídy, místních komunikacích III. třídy a účelových komunikacích ve smyslu § 7 odst. 1 zákona č. 13/1997 Sb., o pozemních komunikacích, ve znění pozdějších předpisů.

3) Použije se pro hluk z dopravy na dálnicích, silnicích I. a II. třídy a místních komunikacích I. a II. třídy v území, kde hluk z dopravy na těchto komunikacích je převažující nad hlukem z dopravy na ostatních pozemních komunikacích. Použije se pro hluk z dopravy na dráhách v ochranném pásmu dráhy. Použije se pro hluk z dopravy na tramvajových a trolejbusových drahách vedených po silnicích I. a II. třídy a místních komunikacích I. a II. třídy.

4) Použije se pro stanovení hodnoty hygienického limitu staré hlukové zátěže.

Stanovení hygienického limitu se provádí podle nařízení vlády č. 272/2011 Sb., o ochraně zdraví před nepříznivými účinky hluku a vibrací, ve znění pozdějších předpisů a dle přílohy H Metodického návodu pro měření a hodnocení hluku v mimopracovním prostředí, které vydalo Ministerstvo zdravotnictví dne 18. 10. 2017. Ve shodě s §12 odst. 4 NV se stará hluková zátěž zjišťuje měřením nebo výpočtem z údajů poskytnutých správcem, popřípadě vlastníkem pozemní komunikace nebo dráhy, o roční průměrné denní intenzitě a skladbě dopravy v roce 2000. Zachování staré hlukové zátěže se posuzuje podle velikosti rozdílu emisních hlukových parametrů komunikace stanovených k 1. 1. 2001 a k datu posouzení.

Pokud byla hluková zátěž před rozhodným datem nižší než základní hygienický limit, institut staré hlukové zátěže nemůže být použit. Pokud je hluková zátěž k rozhodnému datu vyšší než základní hygienický limit hluku a nedošlo k navýšení hlučnosti o více než 2 dB, je ve shodě s metodickým návodem pro měření a hodnocení hluku v mimopracovním prostředí ministerstva zdravotnictví stará hluková zátěž tolerována do doby, než dojde k navýšení výchozí hlučnosti (hlučnosti k rozhodnému datu) o více než 2 dB.

Pokud dojde k navýšení hodnoty SHZ o více než 2 dB pak nelze danou hodnotu dále tolerovat a je třeba přijmout taková protihluková opatření, která zajistí nepřekračování hygienického limitu uvedeného v tabulce 12, a to podle toho, v jakém intervalu hodnota staré hlukové zátěže zjištěná před zvýšením hluku o více než 2 dB ležela.

Limitní hranicí je 70 dB v denní dobu a 60 dB v noční dobu, navrhované hygienické limity nemohou překročit tyto hodnoty.

Tabulka 6: Úprava hygienického limitu v případě navýšení hlučnosti a více než 2 dB oproti rozhodnému datu

Pozemní komunikace a železniční dráhy		Interval staré hlukové zátěže [dB]		Hygienický limit [dB]	
		Denní doba	Noční doba	Denní doba	Noční doba
Silniční doprava	Dálnice, silnice I. a II. tř., místní komunikace I. a II. tř..	60,0 – 65,0	50,0 – 55,0	60	50
		>65,1	>55,1	65	55
	Silnice III. tř., komunikace I. a II. tř. a účelové komunikace	55,0 – 60,0	45,0 – 50,0	55	45
		>60,1	>50,1	60	50
Železniční doprava	Železniční dráhy v ochranném pásmu dráhy	60,0 – 65,0	55,0 – 60,0	60	55
		>65,1	>60,1	65	60
	Železniční dráhy mimo ochranné pásmo dráhy	55,0 – 60,0	50,0 – 55,0	55	50
		>60,1	>55,1	60	55
Tramvajová doprava	Tramvajové dráhy v ochranném pásmu dráhy	60,0 – 65,0	50,0 – 55,0	60	50
		>65,1	>55,1	65	55
	Tramvajové dráhy mimo ochranné pásmo dráhy	55,0 – 60,0	45,0 – 50,0	55	45
		>60,1	>50,1	60	50

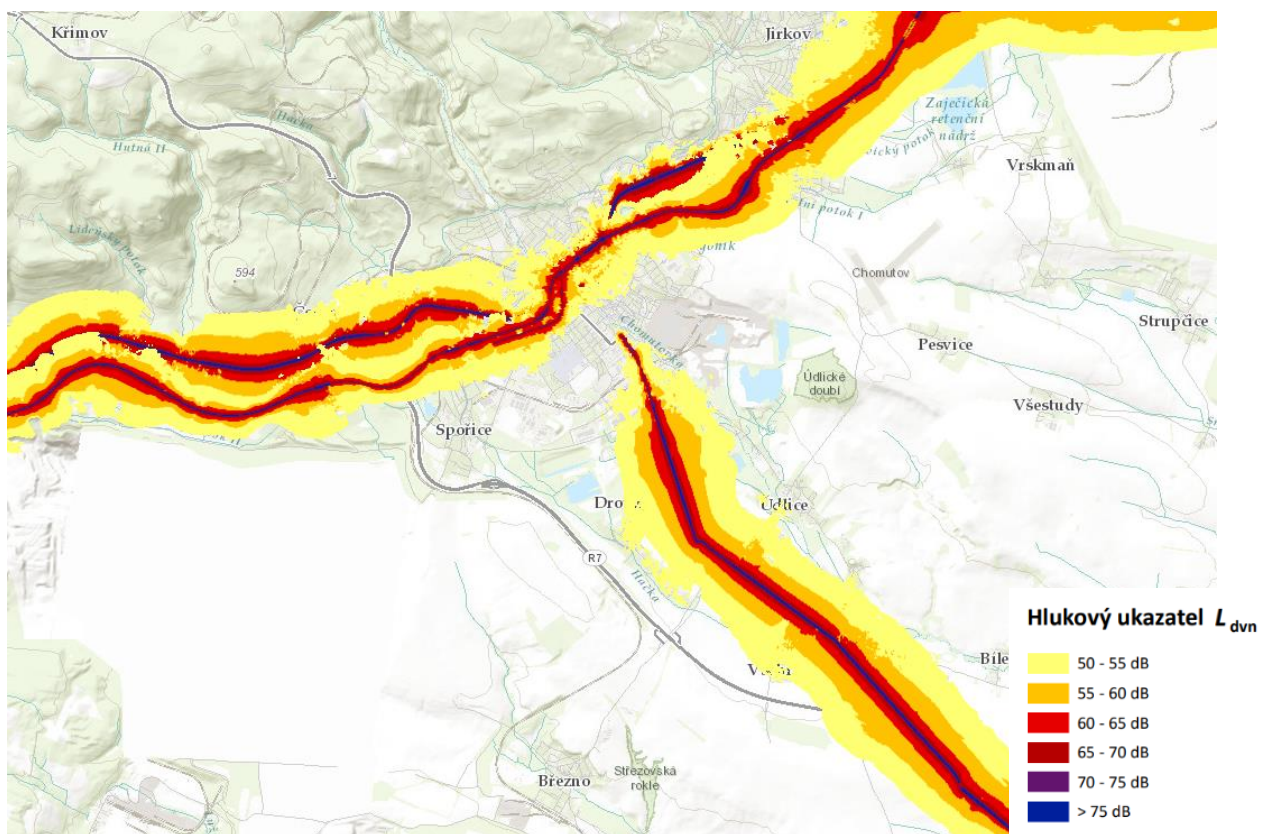
Plošné mapování hlukové zátěže řešeného území ve vztahu k výše uvedeným hygienickým limitům není k dispozici. Informace o plošné úrovni hlukové zátěže území lze čerpat ze strategického hlukového mapování, které ale není vztaheno k limitům podle české legislativy, nýbrž k tzv. mezním hodno-

tám, stanoveným na základě evropské směrnice 2002/49/ES. Účelem strategického hlukového mapování je určení míry expozice obyvatel různými úrovněmi hlukové zátěže. Porovnání akustické situace je založeno na mezních (nikoli limitních) hodnotách hlukových ukazatelů. Dodržování těchto mezních hodnot slouží pro účely strategického řízení hluku, avšak není vymahatelné; mezní hodnoty jsou tak spíše indikátorem akustických kvalit území.

Strategické hlukové mapy (SHM) jsou zpracovány pro hlukové ukazatele L_{dvn} (hodnota hlukového ukazatele pro den-večer-noc v dB) a L_n (noční období). Cílem je mj. vytvoření podkladu pro stanovení kritických míst, kde dochází k překračování mezních hodnot v některých ukazatelích ve vztahu k počtu osob. Pro silniční dopravu jsou stanoveny mezní hodnoty v následující výši: $L_{dvn} = 70$ dB, $L_n = 60$ dB.

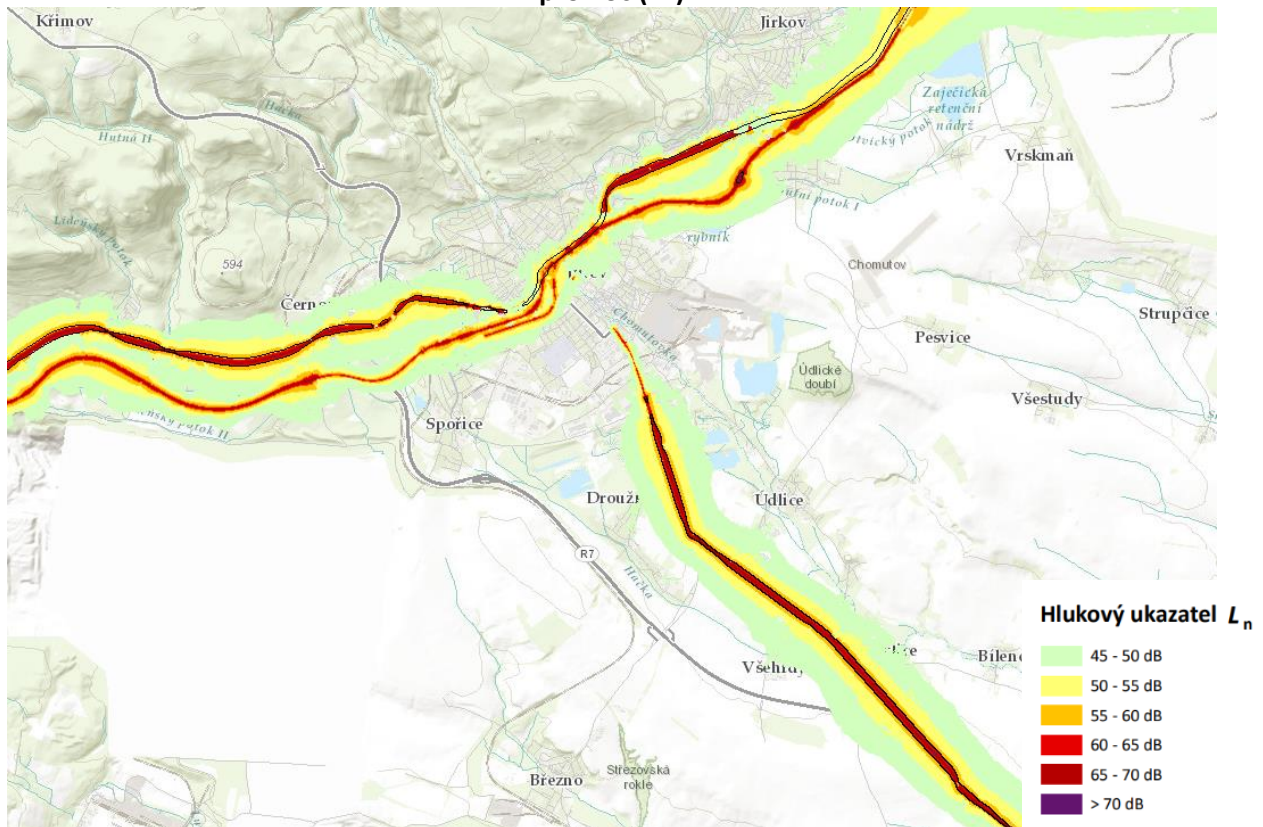
Strategické hlukové mapy jsou v řešeném území zpracovány jako pro silniční tak železniční dopravu. Podle výsledků strategického hlukového mapování je hodnota ukazatele celkového hluku L_{dvn} nad úrovní mezní hodnoty 70 dB po celé délce trasy dálnice D7 a železniční trati. Taktéž v noční dobu je podél obou hodnocených dopravních tras překračována mezní hodnota (60 dB) a to do vzdálenosti až cca 10 m od silnice (viz obrázky níže).

Obrázek 4: Strategická hluková mapa (2017) - hluk ze silniční a železniční dopravy pro den-večer-noc (L_{dvn})



Zdroj: Ministerstvo zdravotnictví – portál Hlukové mapy 2017

Obrázek 5: Strategická hluková mapa (2017) - hluk ze silniční a železniční dopravy pro noc (L_n)



Zdroj: Ministerstvo zdravotnictví – portál Hlukové mapy 2017

Plošné mapování hlukové zátěže řešeného území ve vztahu k výše uvedeným hygienickým limitům není k dispozici.

Předpoklady dalšího vývoje bez provedení územního plánu

Hluková zátěž území nebude provedením Změny č. 3 ÚP Chomutov ovlivněna. V případě neprovedení koncepce zůstane stav hlukové zátěže shodný se stávající situací.

3.4. Povrchové a podzemní vody

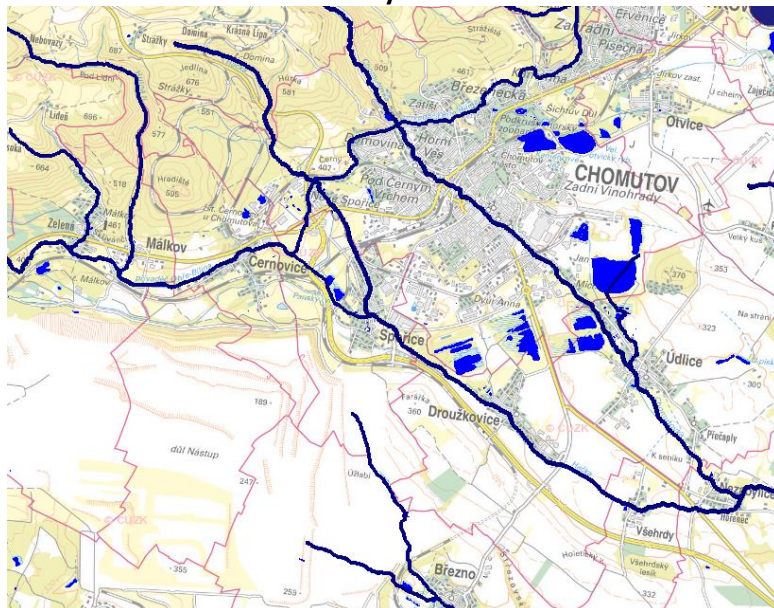
Jižní a západní část správního území obce Chomutov náleží k povodí 2. řádu 1-13 Ohře a Labe od Ohře po Bílinu, zbývající východní a severní část k povodí 1-14 Bíliny a Labe po státní hranice. V jemnějším členění pak k povodí 3. řádu 1-13-03 Libocký potok a Ohře od Libockého potoka po Chomutovku a Chomutovka a 1-14-01 Bílina.

V území se nachází několik vodních nádrží. Většina z nich vznikla po těžební činnosti. K nejvýznamnějším a nejstarším patří Kamencové jezero vzniklé v 19. století zatopením lomu po těžbě kancových břidlic.

Nejvýznamnějším vodním tokem je Chomutovka protékající zájmovým územím severojižním směrem. Jihozápadní částí území protéká potok Hačka. Pod svahy Krušných hor je veden Podkrušnohorský přivaděč I. Je to soustava vodních kanálů, potrubí a nádrží, který chrání podkrušnohorské povrchové doly před povodněmi z menších krušnohorských toků. Zásobuje vodou z řeky Ohře průmysl v oblasti Chomutovska.

Záplavová území Q100 jsou na území města vymezena pro toku Chomutovky a Hačky.

Obrázek 6: Vodní toky na území Chomutova



Zdroj: <https://voda.gov.cz>

Na území města nejsou evidovány vodních zdroje, nejsou zde vymezena ochranná pásma vodních zdrojů.

Předpoklady dalšího vývoje bez provedení územního plánu

V případě neprovedení koncepce ÚP nedojde k dalšímu zpevnění ploch, ovlivnění retence vody v území.

3.5. Půda

Celková plocha správního území Chomutova je 2 925,43 ha a je tvořena dvěma katastrálními územími – Chomutov I a Chomutov II.

Převládá nezemědělská půda, která tvoří cca 80 % celé výměry správního území. Ve velmi malé míře jsou zastoupeny orné půdy, které jsou zde zastoupeny přibližně 11 %.

Tabulka 7: Zastoupení jednotlivých druhů pozemků ve správním území obce

Druh pozemku	Výměra [ha]	Výměra (%)
Celková výměra	2 925,43	100
Zemědělská půda	636,89	21,77
orná půda	317,68	10,8
zahrada	148,05	5,06
ovocný sad	40,89	1,40
trvalý travní porost	130,27	4,45
nezemědělská půda	2 288,54	78,24
lesní pozemek	611,07	20,89
vodní plocha	126,71	4,33
zastavěná plocha a nádvoří	244,15	8,34
ostatní plocha	1306,60	44,67

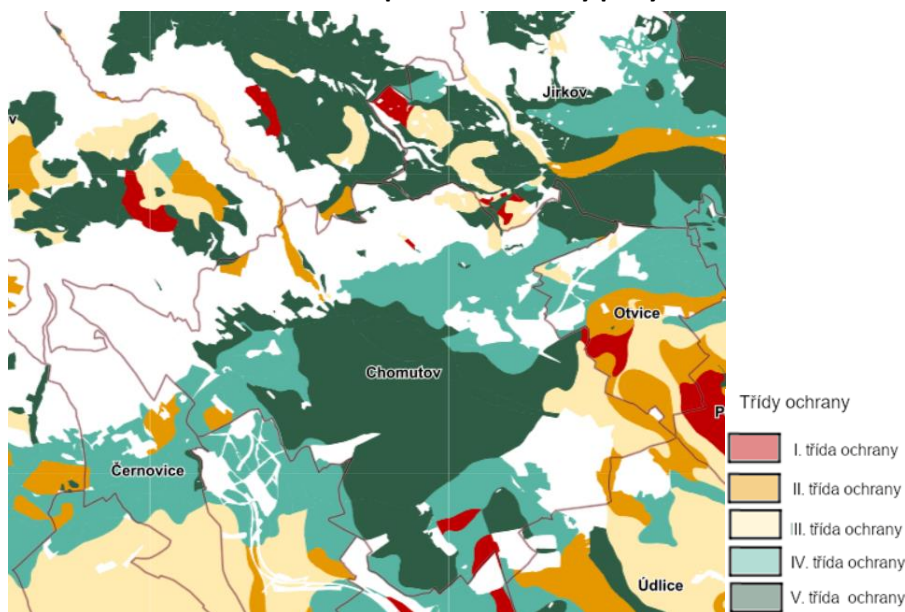
Pedologie (půdní podmínky) a zastoupení hlavních půdních jednotek:

Půdní pokryv tvoří v převážné části správního území kambizem psefitická v jižní a východní části řešeného území, ve východní část jsou vyvinuty kambizemě mezobazické a kambizemě modální, podél vodních toků jsou přítomny fluvizemě modální.

Zemědělský půdní fond z hlediska tříd ochrany:

Ve správním území Hrušovan jsou zastoupeny zemědělské půdy všech tříd ochrany. Převážnou část správního území zauímají výhradně půdy IV. a V. třídy ochrany. Ve východní okrajové části jsou zastoupeny půdy III. třídy ochrany. Kvalitní půdy se nacházejí minimálně při východní a jižní hranici správního území.

Obrázek 7: Zastoupení tříd ochrany půdy



Zdroj: <https://mapy.vumop.cz>

Možnosti využití ZPF pro výstavbu dle třídy ochrany zemědělské půdy:

- Do **I. třídy** ochrany zemědělské půdy jsou zařazeny bonitně nejcennější půdy v jednotlivých klimatických regionech, převážně v plochách rovinných nebo jen mírně sklonitých, které je možno odejmout ze zemědělského půdního fondu pouze výjimečně, a to převážně na záměry související s obnovou ekologické stability krajiny, případně pro liniové stavby zásadního významu.
- Do **II. třídy** ochrany jsou situovány zemědělské půdy, které mají v rámci jednotlivých klimatických regionů nadprůměrnou produkční schopnost. Ve vztahu k ochraně zemědělského půdního fondu jde o půdy vysoce chráněné, jen podmíněně odnímatelné a s ohledem na územní plánování také jen podmíněně zastavitelné.
- Do **III. třídy** ochrany jsou sloučeny půdy v jednotlivých klimatických regionech s průměrnou produkční schopností a středním stupněm ochrany, které je možno územním plánováním využít pro event. výstavbu.
- Do **IV. třídy** ochrany jsou sdruženy půdy s převážně podprůměrnou produkční schopností v rámci příslušných klimatických regionů s jen omezenou ochranou, využitelné i pro výstavbu.
- Do **V. třídy** ochrany jsou zahrnuty zbývající bonitované půdně ekologické jednotky (dále jen „BPEJ“), které představují zejména půdy s velmi nízkou produkční schopností včetně půd mělkých, velmi svažitých, hydromorfních, šterkovitých až kamenitých a erozně nejvíce ohrožených. Většinou jde o zemědělské půdy pro zemědělské účely postradatelné. U těchto půd lze předpokládat efektivnější nezemědělské využití. Jde většinou o půdy s nižším stupněm ochrany, s výjimkou vymezených ochranných pásem a chráněných území a dalších zájmů ochrany životního prostředí.

Zastoupení půd dle tříd ochrany na území obce Chomutov (dle dat ÚAP ORP Chomutov):

I. Třída ochrany	48,43 %
II. Třída ochrany	37,79 %
III. Třída ochrany	8,92 %
IV. Třída ochrany	3,23 %
V. Třída ochrany	1,65 %

V půdní typologii zemědělských půd jsou dle map BPEJ ve správním území obce zastoupeny následující skupiny půdních typů:

Převažující je v centrální a jižní části zejména:

Regozemě - půdy vyvinuté ze sybkých sedimentů, a to hlavně písků (v rovinatých částech reliéfu), kde minerálně chudý substrát (křemenné písky apod.) či krátká doba pedogenese zabraňuje výraznějšímu vývoji profilu. Vyskytují se však i na jiných substrátech, v tomto případě zejména v erozních polohách.

Kambizemě - půdy vyvinuté převážně v hlavním souvrství svahovin magmatických, metamorfických a sedimentárních hornin, ale i jim odpovídajících souvrstvích, např. v nezpevněných lehčích až středně těžkých sedimentech. I výrazněji vyvinuté pedy v kambickém horizontu postrádají jílové povlaky – argilany.

Půdy se vytvářejí hlavně ve svažitéch podmínkách pahorkatin, vrchovin a hornatin, v menší míře (sybké substráty) v rovinatém reliéfu. Vznik těchto půd z tak pestrého spektra substrátů podmiňuje jejich velkou rozmanitost z hlediska trofismu, zrnitosti a skeletovitosti, při uplatnění více či méně výrazného profilového zvrstvení zrnitosti, skeletovitosti, jakož i chemických (biogenní prvky, stopové potenciálně rizikové prvky) a fyzikálních vlastností (ulehlost bazálního souvrství, ovlivňující laterální pohyb vody v krajině). V hlavním souvrství dochází obecně k posunu zrnitostního složení do střední kategorie v relaci k bazálnímu souvrství, k čemuž přispívá i jejich obohacení prachem.

Pseudogleje - půdy vyvinuté z luvizemí s vyběleným horizont s velkým výskytem výrazných nodulárních novotvarů. V tomto případě vznikl mramorovaný horizont transformací luvického horizontu a je proto označen Bmt. U ostatních půd vznikl mramorovaný horizont transformací kambického braunifikovaného horizontu nebo pelického kambického horizontu.

Předpoklady dalšího vývoje bez provedení územního plánu

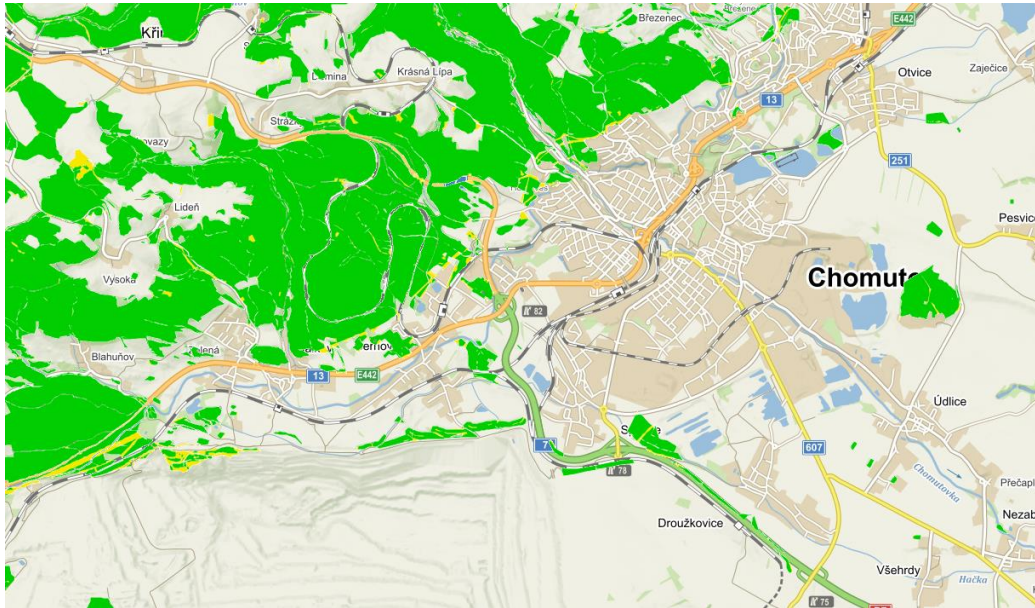
Neuplatněním posuzované koncepce nedojde k záboru ZPF.

3.6. Lesy

Lesem jsou podle lesního zákona (č. 289/1995 Sb.) lesní porosty s jejich prostředím a pozemky určené k plnění funkcí lesa (dříve název lesní půdní fond). Pozemky určené k plnění funkcí lesa (PUPFL) jsou tvořeny lesními pozemky (porostní půda včetně produktivní holiny, různé druhy bezlesí) a jinými pozemky (zejména zpevněné lesní cesty, drobné vodní plochy, lesní pastviny aj. – blíže § 3 zákona). Vymezení lesa (PUPFL) podle zákona č. 289/1995 Sb. je poněkud odlišné od lesních pozemků podle zákona č. 344/1992 Sb., o katastru nemovitostí ČR, v zásadě platí, že poněkud širší.

Rozloha pozemků PUPFL činí, dle katastru nemovitostí, celkem cca 610 ha.

Obrázek 8: Zastoupení pozemků určených k funkcí lesa



Zdroj: <https://geoportal.uhul.cz/mapy/>

Správní území obce Chomutov náleží ke dvěma přírodním lesním oblastem (PLO). Severní část (Krušnohorské svahy jsou součástí PLO 1 Krušné hory, jižní část náleží k PLO 2b Podkrušnohorská oblast – Mostecko – Žatecká pánev.

Dle § 6 lesního zákona se lesy člení podle převažujících funkcí do tří kategorií, a to na lesy ochranné, lesy zvláštního určení a lesy hospodářské. Ve správním území obce jsou vymezeny lesy ve všech uvedených kategoriích, převládají lesy hospodářské.

Předpoklady dalšího vývoje bez provedení územního plánu

V případě neprovedení koncepce Z1 ÚP Chomutov nedojde k riziku ovlivnění lesních porostů.

3.7. Reliéf, horninové prostředí, surovinové zdroje

Geomorfologické členění

Správní území města Chomutov náleží k těmto geomorfologickým jednotkám:

Soustava: Krušnohorská soustava

Podsoustava: Krušnohorská podsoustava, Podkrušnohorská soustava

Celek: Krušné hory, Mostecká pánev

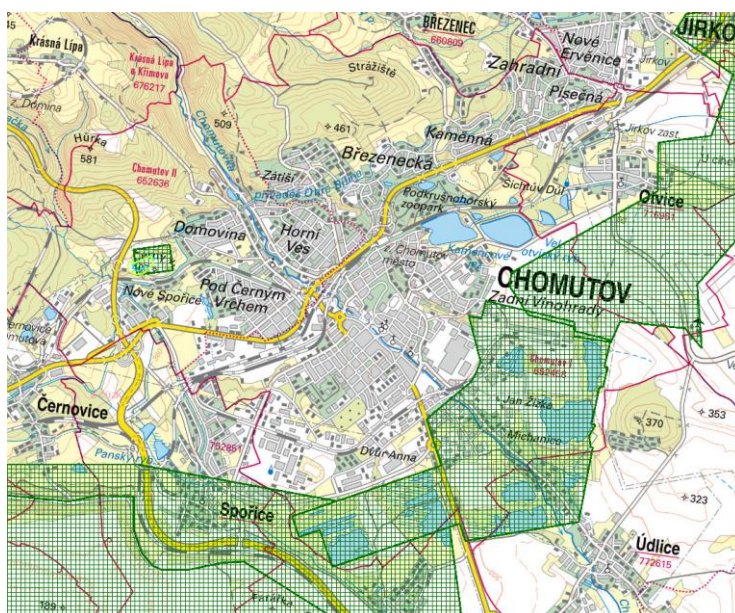
Podcelek: Loučenská hornatina, Chomutovsko-teplická pánev

Okrsek: Polebořská vrchovina, Údlická kotlina, Březenská pánev

Surovinové zdroje

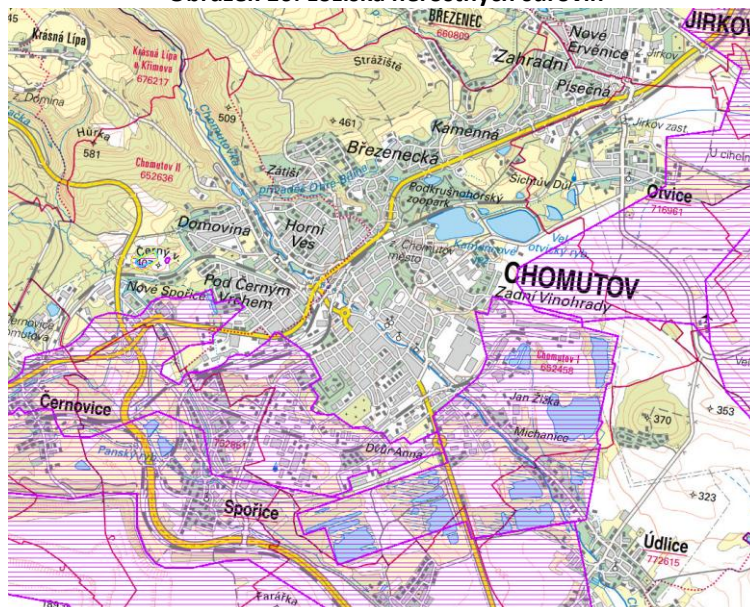
Na území města je vymezeno chráněné ložiskové území Droužkovice I. (07930100) pro výhradní ložisko hnědého uhlí Droužkovice – východ (3079301), chráněné ložiskové území Chomutov – Údlice (07870000) pro výhradní ložisko hnědého uhlí Chomutov – Jan Žižka (307800), chráněné ložiskové území Otvice (07970000) pro ložisko hnědého uhlí Pohody – Otvice (3079700) a chráněné ložiskové území Horní Ves (17240100) pro výhradní ložisko bentonitu Chomutov – Horní Ves (3172401).

Obrázek 9: Chráněná ložisková území



Zdroj: <https://mapy.geology.cz/>

Obrázek 10: Ložiska nerostných surovin

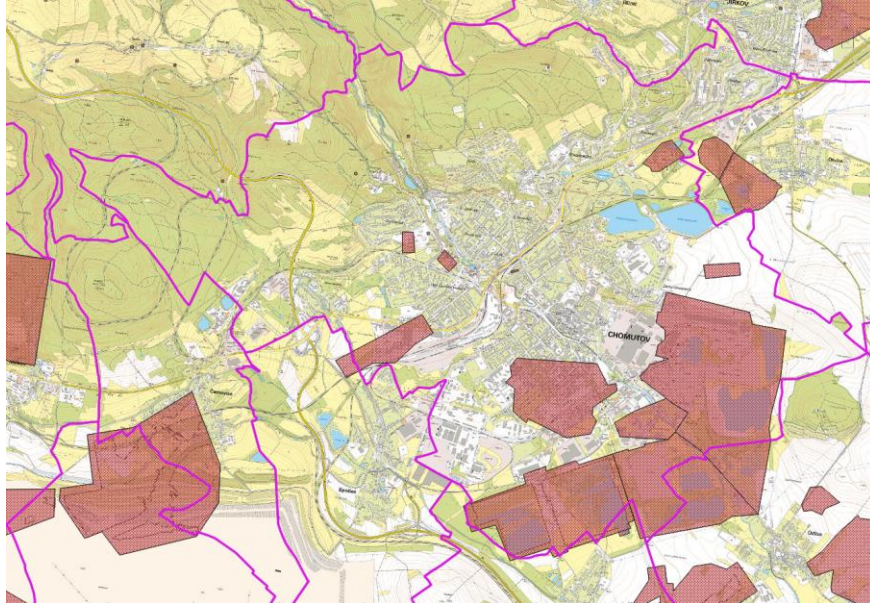


Zdroj: <https://mapy.geology.cz/>

Sesuvná území

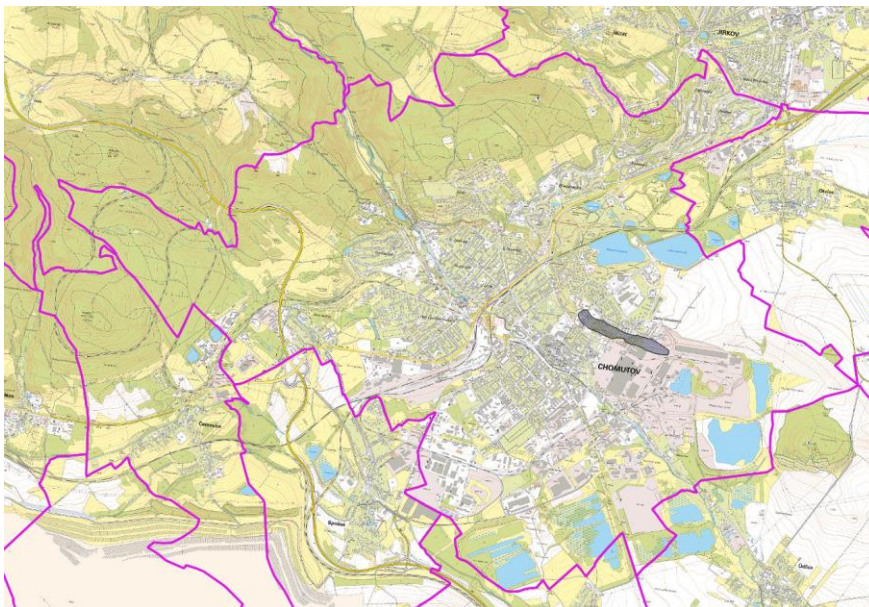
V řešeném území je evidován výskyt četných poddolovaných území a jedno plošné sesuvné území (viz obrázky níže)

Obrázek 11: Poddolovaná území



Zdroj: Data ÚAP ORP Chomutov

Obrázek 12: Sesuvná území



Zdroj: Data ÚAP ORP Chomutov

Předpoklady dalšího vývoje bez provedení územního plánu

Naplněním koncepce ÚP Chomutov nedojde ke vzniku vlivu na horninové prostředí, stejně jako v případě neprovedení koncepce.

3.8. Příroda a krajina

Biogeografická diferenciac

Ve vyšším členění území spadá zájmového území do provincie středoevropských listnatých lesů, podprovincie hercynské, 2. vegetační stupeň. Většina území je součástí bioregionu 1.1 – Mostecký, severní část do bioregionu 1.59 Krušnohorského.

Fytogeograficky náleží území k okrsku Podkrušnohorská pánev.

Zvláště chráněná území

Na území obce Chomutov je vyhlášeno 1 zvláště chráněná území - přírodní památka (PP) Bezručovo údolí 2 evropsky významné lokalita (EVL) Bezručovo údolí a ZOO park Chomutov.

PP Bezručovo údolí

Předmět ochrany:

Biotypy acidofilních bučin (L5.4), květnatých bučin (L5.1), suchých acidofilních doubrav (L7.1), suťových lesů (L4), štěrbinové vegetace silikátových skal a drovin (S1.2) a údolních jasanovo-olšových luhů (L2.2A), a populace motýlů modráška bahenního (*Maculinea nausithous*) a modráška očkovaného (*Maculinea teleius*) a jejich stanoviště, pro které byla vyhlášena evropsky významná lokalita Bezručovo údolí.

EVL Bezručovo údolí (CZ CZ0424030)

Předmět ochrany:

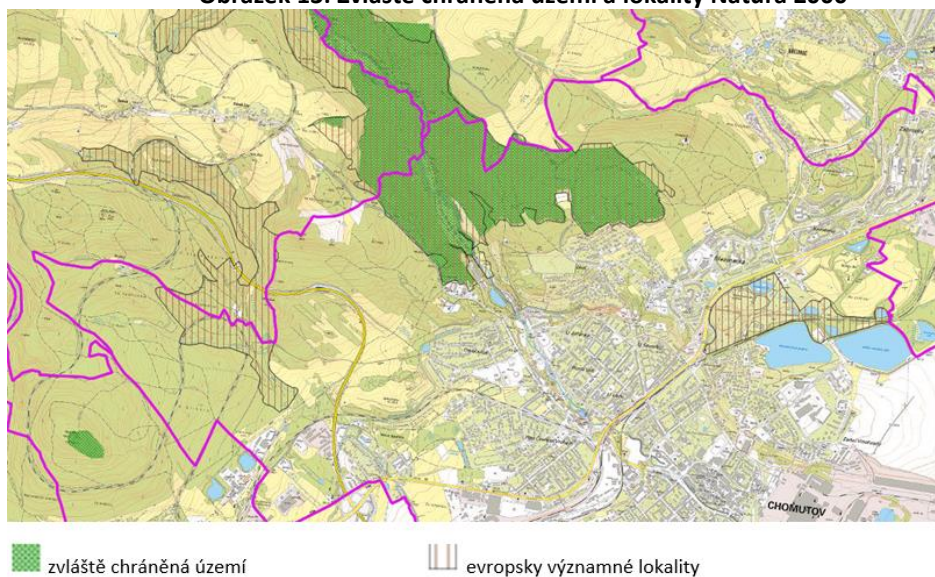
Chasmodytická vegetace silikátových skalnatých svahů (8220); bučiny asociace Luzulo-Fagetum (9110); bučiny asociace Asperulo-Fagetum (9130); lesy svazu Tilio-Acerion na svazích, sutích a v roklicích (9180); smíšené jasanovo-olšové lužní lesy temperátní a boreální Evropy (*Alno-Padion*, *Alnion incanae*, *Salicion albae*) (91E0); koniklec otevřený (*Pulsatilla patens*); modrásek bahenní (*Maculinea nausithous*); modrásek očkovaný (*Maculinea teleius*).

EVL Chomutov zoopark (CZ0423213)

Předmět ochrany:

Páchník hnědý (*Osmoderma eremita*); roháč obecný (*Lucanus cervus*)

Obrázek 13: Zvláště chráněná území a lokality Natura 2000



Zdroj: Data ÚAP ORP Chomutov

Významné krajinné prvky (VKP)

Na území obce nejsou registrovány významné krajinné prvky ve smyslu §6 zák. č. 114/1992 Sb., o ochraně přírody a krajiny, ve znění pozdějších předpisů. Jsou zde přítomny pouze významné krajinné prvky definované §6 uvedeného zákona („VKP ze zákona“) - lesy, vodní toky, údolní nivy a vodní plochy.

Územní systém ekologické stability

Ve správní území obce Chomutov jsou vymezeny skladebné prvky územního systému ekologické stability ÚSES nadregionální, regionální a lokální úrovně. Vymezené prvky jsou uvedeny v tabulkách níže.

Nadregionální a regionální ÚSES

číslo	1337
název	Bezručovo údolí
typ, vymezení	RBC funkční, vložené v NRBK 3
umístění	lesní dílce v řešeném území: 560 D, 559 B, 559 B,C,D, EVL CZ0424030 Bezručovo údolí, Přírodní park Bezručovo údolí
cílová společenstva	lesní
výměra	85 ha v řešeném území
popis	lesní porost, okrajově luční a nivní

číslo	1334
název	Údlické doubí
typ, vymezení	RBC k založení
umístění	zčásti rekultivace, lesní dílec 569 B,C,D, EVL Údlické doubí - mimo řeš. území
cílová společenstva	lesní, luční, nivní
výměra	6,3 ha v řešeném území
popis	louky, porosty mimolesní zeleně., břehové porosty, vodní plochy, lesní porost Údlický lesík (mimo řeš. území)

Číslo	K3 MH
název	NRBK Studenec - Jezeří, osa mezofilně hájová
typ, vymezení	NRBK funkční
umístění	úpatí jižního svahu Krušných hor, EVL CZ0424030 Bezručovo údolí, Přírodní park Bezručovo údolí
cílová společenstva	lesní
délka	5700 m v řeš. území (mimo průchod RBK 1337)
popis	převážně lesní porosty

číslo	K3 MB
název	NRBK Studenec – Jezeří, osa osa mezofilně bučinná
typ, vymezení	NRBK funkční
umístění	lesní dílec 475 A
cílová společenstva	lesní
délka	100 m v řeš. území
popis	lesní porosty

číslo	573
název	RBK Údlické doubí – Stráně nad Chomutovkou
typ, vymezení	RBK funkční
umístění	v řeš. území niva Chomutovky a zčásti rekultivace
cílová společenstva	v řeš. území luční, nivní
délka	630 m v řeš. území
popis	louky, mimolesní zeleň, břehový porost

číslo	0011
název	RBK Nádrž Kyjice - Údlické doubí
typ, vymezení	RBK k založení
umístění	v řeš. území propojení mezi RBC 1334 a LBC 88 Míchanický remíz
cílová společenstva	v řeš. území luční, lesní
délka	470 m v řeš. území
popis	louky, mimolesní zeleň, břehový porost

Lokální ÚSES

Biocentra

číslo	134
název	Strážiště
typ, vymezení	LBC vložené, funkční
umístění	lesní dílec 564 B
cílová společenstva	lesní
výměra	13 ha
popis	lesní porost

číslo	106
název	-
typ, vymezení	LBC vložené, funkční
umístění	lesní dílec 566 C, EVL CZ0424030 Bezručovo údolí
cílová společenstva	lesní
výměra	4,5 ha
popis	lesní porost

číslo	104
--------------	------------

název	Partyzán
typ, vymezení	LBC vložené, funkční
umístění	lesní dílec 567 A
cílová společenstva	lesní
výměra	4 ha
popis	lesní porost

číslo	110 – korekce vymezení biocentra
název	Černý vrch
typ, vymezení	LBC vložené, funkční
umístění	lesní dílec 486 B
cílová společenstva	lesní
výměra	5 ha
popis	lesní porost

číslo	98
název	Hraničná
typ, vymezení	LBC vložené, funkční
umístění	lesní dílec 485 B
cílová společenstva	lesní
výměra	6 ha
popis	lesní porost (na hranici řeš. území)

číslo	112
název	U Klikara
typ, vymezení	LBC vložené, funkční
umístění	lesní dílec 480 B
cílová společenstva	lesní
výměra	3,4 ha
popis	lesní porost

číslo	Nově vymezené biocentrum
název	Pod Černým vrchem
typ, vymezení	LBC, funkční

umístění	nad zahrádkovou osadou
cílová společenstva	luční, lesní
výměra	3,2 ha
popis	mimolesní zeleň a extenzivní luční porosty, nově vymezené

číslo	96
název	Mokřady za tratí
typ, vymezení	LBC, funkční
umístění	v nivě potoka Hačky
cílová společenstva	lužní, nivní, luční
výměra	3,6 ha
popis	lužní a břehové porosty, vlhké louky, drobný lesní porost (dílce 464 D), vodní plocha

číslo	92
název	Novospoříský les
typ, vymezení	LBC funkční
umístění	lesní dílec 464 A
cílová společenstva	lesní
výměra	6,5 ha
popis	lesní porost

číslo	68
název	Pražská pole
typ, vymezení	LBC funkční
umístění	rekultivace
cílová společenstva	lesní, luční, nivní, vodní
výměra	156 ha
popis	rozsáhlé biocentrum vymezené na provedených rekultivacích, vodní plochy s břehovými porosty, louky, remízky a porosty nezahrnuté do PUPFL. Předpokládá se "měkké" rekreační využití a vymezení jádrových ploch s přísnějším režimem ochrany.

číslo	88
název	Míchanický remíz
typ, vymezení	LBC funkční, vložené v RBK 0011
umístění	lesní dílec 569 A
cílová společenstva	lesní

výměra	2,9 ha
popis	lesní porost, na hranici řešeného území

číslo	Nově vymezené biocentrum
název	Městský park
typ, vymezení	LBC funkční, v zastavěném území
umístění	městský park v centru
cílová společenstva	parkové porosty
výměra	8,5 ha
popis	rozptýlené porosty dřevin a travnaté plochy, parková úprava

číslo	Nově vymezené biocentrum
název	Zoologická zahrada
typ, vymezení	LBC funkční, v zastavěném území
umístění	zoologická zahrada, EVL CZ0423213 Chomutov - zoopark, Podkrušnohorský lesopark
cílová společenstva	parkové porosty
výměra	30 ha
popis	rozptýlené porosty dřevin, travnaté plochy. Jádrovým územím budou okrajové porosty mimo návštěvnické cesty a výběhy. Zahrnuje skupinu památných stromů Kaštanka

číslo	Nově vymezené biocentrum
název	Kamenný vrch
typ, vymezení	LBC funkční, v zastavěném území
umístění	
cílová společenstva	parkové porosty, lesní
výměra	8,3 ha
popis	park přírodního charakteru na okraji zastavěného území. Zahrnuje menší nezařízené lesní porosty v lesním dílci 568 C.

číslo	10
název	Údlická niva a Pinky
typ, vymezení	LBC funkční
umístění	zčásti rekultivace
cílová společenstva	lesní, luční, nivní, vodní
výměra	8,5 ha v řešeném území
popis	extenzivní louky, porosty mimolesní zeleně a břehové porosty, vodní plocha

Biokoridory:

číslo	81
název	LBC 112 U Klikara - LBC 92 Novospořický les
typ, vymezení	LBK částečně funkční
umístění	lesní dílec 479B,C, 480 C, průchod průmyslovou zónou
cílová společenstva	lesní, luční
délka	970 m
popis	lesní porost, extenzivní plochy mezi areály. Křížení s žel. tratí

číslo	36
název	Údolí Hačky (LBC 98 Hraničná - LBC 96 Mokřady za tratí)
typ, vymezení	LBK převážně funkční
umístění	niva potoka Hačky, EVL Údolí Hačky část
cílová společenstva	luční, nivní
délka	720 + 1446 m
popis	vodní tok, břehové porosty, nivní louky

číslo	Nově vymezený biokoridor
název	LBC 110 Černý vrch - LBC Pod Černým vrchem
typ, vymezení	LBK částečně funkční
umístění	lesní dílec 486 B, VKP
cílová společenstva	lesní, luční
délka	900 m
popis	lesní porost, louky, mimolesní zeleň

číslo	Nově vymezený biokoridor
název	LBC Pod Černým vrchem - LBC 96 Mokřady za tratí
typ, vymezení	LBK k založení
umístění	
cílová společenstva	lesní, luční
délka	400 m
popis	podél komunikace a pod přemostěním silnice I/7

číslo	31
název	Od silnice I/13 – LBC 1 Panský rybník (k.ú. Spořice)

typ, vymezení	LBK funkční v řeš. území
umístění	mezi silnicí a drobnou zástavbou, lesní dílec 464 B
cílová společenstva	lesní, lužní
délka	240 m v řeš. území
popis	drobný lesík, malá vodní plocha, mimolesní zeleň; pokračování LBK 1-CH z k.ú Spořice

číslo	37
název	LBC 96 Mokřady za tratí – silnice I/13
typ, vymezení	LBK převážně funkční
umístění	niva potoka Hačky, EVL Údolí Hačky část
cílová společenstva	luční, nivní
délka	720 + 1446 m
popis	vodní tok, břehové porosty, nivní louky

číslo	82
název	-
typ, vymezení	LBK částečně funkční, v řeš. území nefunkční
umístění	pokračování LBK 81
cílová společenstva	lesní, luční
délka	75 m v řeš. území
popis	mezi areály,

číslo	Nově vymezený biokoridor
název	Chomutovka (RBC 1337 Bezručovo údolí - LBC Městský park - RBK 573)
typ, vymezení	LBK v zastavěném území, částečně funkční
umístění	mimo zastavěné území - niva Chomutovky a lesní dílec , v zastavěném území - tok + městská zeleň
cílová společenstva	nivní, parková zeleň
délka	2900 + 2400 m
popis	tok Chomutovky procházející zastavěným územím přes centrum města, lemovaný přerušovaným pásem veřejné parkové zeleně, mimo centrum průchod mezi areály a niva s břehovými porosty. Nepřímé napojení na LBC Městský park. V severní části lesní dílec

číslo	Nově vymezený biokoridor
název	LBK Chomutovka (LBC Městský park) - LBC Zoologická zahrada
typ, vymezení	LBK v zastavěném území, částečně funkční
umístění	zastavěné území města - městská zeleň

cílová společenstva	parková zeleň
délka	1200 m
popis	zelené pásy městské parkové zeleně

číslo	Nově vymezený biokoridor
název	LBC Zoologická zahrada - LBC Kamenný vrch - NRBK K3 MH
typ, vymezení	LBK částečně zastavěném území, částečně funkční, část k založení
umístění	na okraji zastavěného území, lesní dílec 567 B,C, 568 E
cílová společenstva	parková zeleň, lesní
délka	1 880 m (včetně rozvětvení)
popis	okrajové partie městské parkové zeleně, drobné převážně nezařízené lesní porosty, lesní porosty. Rozvětvení na LBC Kamenný vrch a NRBK K3.

číslo	Nově vymezený biokoridor
název	RBC Údlické doubí - LBC 2 Prostřední rybník
typ, vymezení	LBK k založení
umístění	převážně na plochách rekultivací
cílová společenstva	lesní, luční, nivní (pobřežní)
délka	2 800 m
popis	louky, mimolesní zeleň, vodní plocha s břehovými porosty

Předpoklady dalšího vývoje bez provedení územního plánu

V případě neprovedení koncepce nedojde k zásahu do stanovištních podmínek v zastavitelných plochách.

3.9. Krajina

Správní území Chomutov spadá dle ZÚR Ústeckého kraje do 3 krajinných celků“

- KC Krušné hory – náhorní plošiny - jihozápadní, západní a severozápadní část
- KC Severočeská devastovaná a souvisle urbanizovaná území
- KC Krušné hory – svahy, vrcholy a hluboká údolí

KC Krušné hory – náhorní plošiny

krajina náhorních plošin, do značné míry odlesněných, zemědělsky využívaných, s hojnými rašeliništi a vrchovišti, s menšími sídly s řadou dochovaných prvků typické krušnohorské architektury.

KC Severočeská devastovaná a souvisle urbanizovaná území

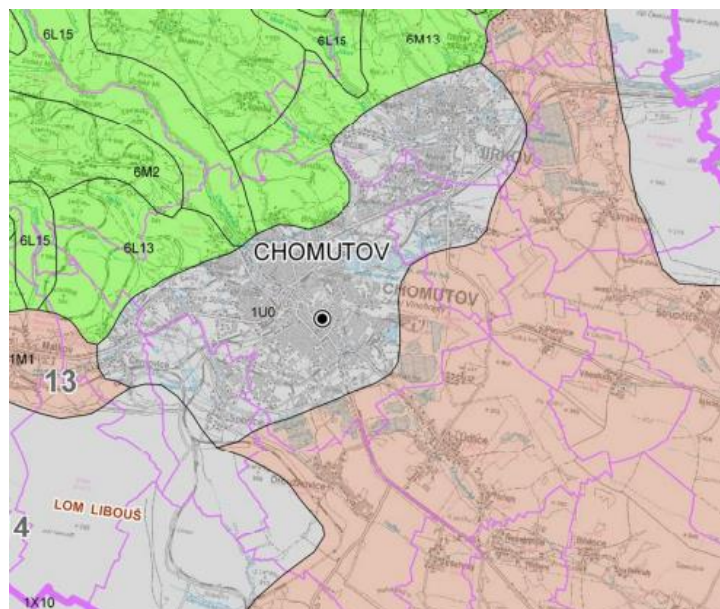
krajina severočeských podkrušnohorských sníženin - pánví, lokálně s izolovanými vrcholy třetihorních vulkanitů, s navazující krajinou souvisle urbanizovaných ploch sídel a průmyslových areálů,

krajina v závislosti na probíhajících rekultivačních a revitalizačních opatřeních postupně začleňovaná do krajinného celku Severočeských nížin a pánví, jejíž současný územní rozsah vyvolaný antropogenními zásahy je pokládán za maximální

KC Krušné hory – svahy, vrcholy a hluboká údolí

krajina výrazných zalesněných svahů, vrcholů a hlubokých údolí, zejména ve strmém souvislém jižně orientovaném svahu místy se zachovalým přirozeným lesem, ve vrcholových polohách rovněž se zemědělsky využívanými pozemky, s menšími sídly s řadou dochovaných prvků typické krušnohorské architektury.

Obrázek 14: Vymezení krajin dle ZÚR Ústeckého kraje



Zdroj: Zásady územního rozvoje Ústeckého kraje

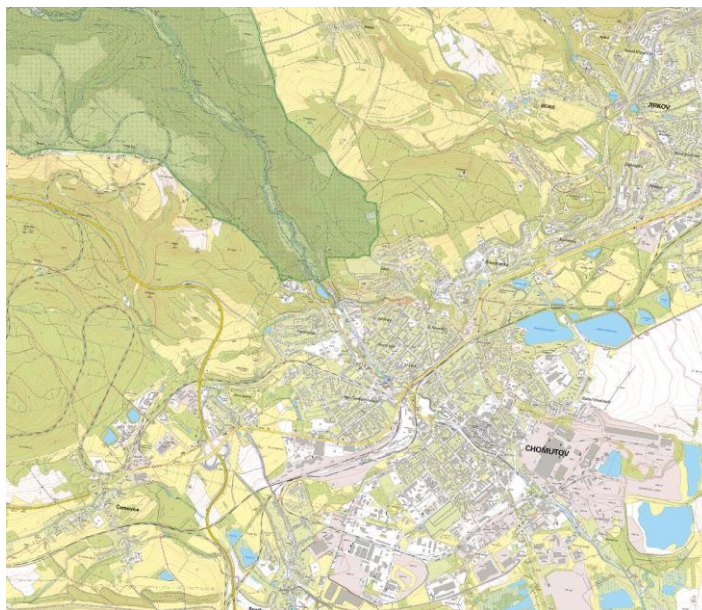
Ve struktuře krajiny převládají urbanizované plochy. Plochy přírodního charakteru rozsáhlé lesní porosty jsou zastoupeny převážně ve východní a severovýchodní části správního území obce. Jedná se o podhůří Krušných hor. Tento segment krajiny je ve významném kontrastu se silně urbanizovaným centrálním prostorem obce.

Obraz krajiny centrální a jižní části obce je zásadně ovlivněn těžební činností. Je zde zastoupena řada prostor, jejichž reliéf je ovlivněn těžbou, včetně vodních ploch.

Jižní, jihozápadní a jihovýchodní okraje správního území je ovlivněn přítomností plošně rozsáhlých průmyslových a výrobních ploch.

Do severní části správního území obce Chomutov zasahuje přírodní park Bezručovo údolí.

Obrázek 15: Přírodní park Bezručovo údolí



Zdroj: Data ÚAP ORP Chomutov

Předpoklady dalšího vývoje bez provedení územního plánu

V případě neprovedení koncepce nedojde k prohloubení procesu urbanizace krajiny.

3.10. Kulturní a historické hodnoty území

Historie města sahá do dávné minulosti. Na Chomutovsku se objevují první předměty již v době starší doby bronzové, kdy se zde zabydlel lid únětické kultury. Bohatství únětického lidu tu dokumentuje nalezený poklad šesti zlatých drátěných svitků u Nechranic, který vážil téměř půl kilogramu. Tuto vzkvétající kulturu však někdy v 15. století př. n. l. oslabil vpád pastevců – lidu mohylové kultury. Poprvé jsme se tak mohli setkat s nálezy mečů nebo srpů, které lid únětické kultury neznal. Ve 13. století dochází k dalšímu zvratu v osídlení oblasti – ze severu přišel lid lužické kultury, známý také pod širším pojmem lid popelnicových polí podle charakteristického způsobu pohřbívání svých mrtvých. Asi od 5. století př. n. l. se k nám dostávají keltské kmeny, a to s laténskou kulturou. V období destabilizace, tj. 4. až 6. století nastala doba stěhování národů, na jejímž konci přišli na území českých zemí první Slované. První archeologické doklady o pobytu Slovanů v Ústeckém kraji se objevují již od 5. století u Loun a Mostu. Před vznikem přemyslovského státu bylo území Ústeckého kraje osídleno drobnějšími kmenovými celky, v jejichž čele stála kmenová knížata.

Chomutovsko bylo doménou Lučanů, jejichž hlavním hradem byl Žatec.

V zájmovém území se nachází řada nemovitých kulturních památek chráněných zákonem č. 20/1987 Sb., o státní památkové péči, ve znění pozdějších předpisů, které jsou soustředěny především v historické části města Chomutov (viz tabulka níže).

Historické centrum Chomutova bylo v roce 1992 vyhlášeno městskou památkovou zónou. Jádro města si zachovalo středověký půdorys, typický pro historické tržní sídlo (viz obrázek níže).

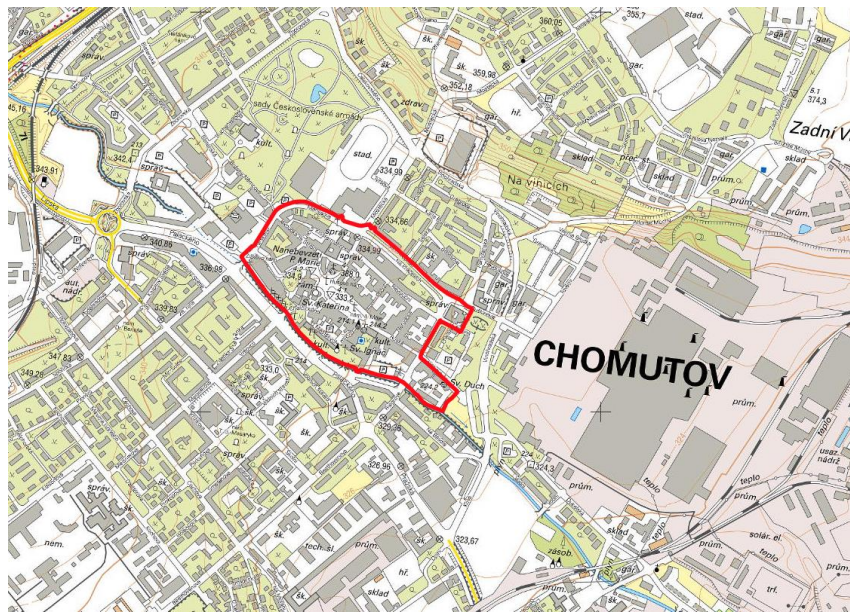
Do současnosti je zachována původní uliční síť, narušená pouze v prostoru Žižkova náměstí. Zde probíhal v roce 2008 rozsáhlý archeologický průzkum před výstavbou nového bytového a obchodního centra.

Tabulka 8: Nemovité kulturní památky na území obce

Katalogové číslo	Kategorie	Název
1000151838	areál	kostel Nanebevzetí Panny Marie
1000142649	objekt	dům
1000134976	objekt	škola
1000146632	objekt	dům
1000150570	objekt	dům
1000138707	objekt	dům
1000141179	objekt	dům
1000141874	objekt	dům
1000125214	objekt	dům
1000128498	objekt	socha sv. Josefa
1000124724	objekt	dům
1000150948	objekt	dům
1000144715	objekt	dům
1000124651	objekt	dům
1000157824	objekt	sloup se sousoším Nejsvětější Trojice
1000138656	objekt	sousoší Nejsvětější Trojice
1000136093	objekt	kostel sv. Barbory
1000153764	objekt	sousoší sv. Anny s Pannou Marií
1000142502	objekt	špitální kostel sv. Ducha
1000156092	soubor	soubor soch
1000137421	objekt	městské opevnění
1000159422	areál	jezuitská kolej
1000156456	areál	radnice
1000138654	objekt	fara
1000132463	objekt	dům
1000126646	objekt	dům
1000126192	objekt	Vinohradská kaple Panny Marie
1000136098	objekt	náhrobek Františka Josefa rytíře Gerstnera
1000147645	objekt	bašta
1000127567	objekt	dům U medvídků
1000121410	objekt	náhrobek PhDr. Antonína Gnirse
1000152895	objekt	socha sv. Barbory
1000144293	objekt	socha sv. Jana Nepomuckého
1000148859	objekt	socha sv. Jana Nepomuckého
1000127212	objekt	sousoší Piety
1276791179	objekt	dům
1000126268	objekt	památník Mostecké stávký 1932
1000084499	území	Chomutov - městská památková zóna

Zdroj: Památkový katalog NPÚ

Obrázek 16: vymezení městské památkové zóny Chomutov



Zdroj: Data ÚAP ORP Chomutov

Předpoklady dalšího vývoje bez provedení územního plánu

V případě neuplatnění Z3 ÚP Chomutov nebudou vytvořeny podmínky pro vyšší ochranu kulturní a historických hodnot. Z3 ÚP Chomutov upravuje vymezení ostatních architektonicky významných staveb a území a upravuje přehled opatření pro lokality města, který upřesňuje podmínky rozvoje a revitalizace staveb a ploch v závislosti na místních podmínkách

4. Charakteristiky životního prostředí, které by mohly být uplatněným územního plánu významně ovlivněny

Charakteristikami životního prostředí, které by mohly být posuzovanou koncepcí Změnou č. 3 ÚP Chomutov potenciálně dotčeny, se rozumí především sledované jevy dílčích složek životního prostředí vstupující do hodnocení. Tyto jevy byly analyzovány v kap. 3. V rámci kap. 4 je uvedena obecná predikce potenciálních vlivů vyplývajících z povahy posuzované koncepce. Uvedeny jsou pouze takové jevy, které se na území obce nacházejí. Konkrétní vyhodnocení koncepce je součástí kapitoly 6.

Změna č. 3 ÚP Chomutov vymezuje plochy:

- BI – bydlení individuální (Z16-7, P16-1, P18-2);
- BV – bydlení venkovské (Z24-5)
- SM – smíšené obytné městské (Z18-10)

Limity využití území vymezené v zájmovém území

Půda

- Zemědělský půdní fond – půdy I., II., III, IV. a V. třídy ochrany

Lesy

- Lesy, vzdálenost 50 m od okraje lesa

Horninové prostředí

- Chráněné ložiskové území
- Výhradní ložisko
- Sesuvné území
- Poddolované území

Kulturní a historické hodnoty

- Městská památková zóna, území s archeologickými nálezy, nemovité kulturní památky

Flóra, fauna a biologická rozmanitost a krajina

- Přírodní památka
- Územní systém ekologické stability
- Významný krajinný prvek
- Přírodní park
- Evropsky významná lokalita

Podzemní a povrchová voda

- Vodní tok
- Vodní plocha

- Záplavové území Q100 a aktivní zóna záplavového území
- Chráněná oblast přirozené akumulace vod

4. Charakteristiky složek životního prostředí, které mohou být ovlivněny v důsledku koncepce Z3 ÚP Chomutov

Povrchové a podzemní vody

Ve vztahu k povrchovým a podzemním vodám mohou být potenciálně ovlivněny podmínky pro retenci vody v území z důvodu zvýšení rozsahu zpevněných ploch.

Z3 ÚP Chomutov nevymezuje plochy jejichž využitím by mohlo dojít k ovlivnění CHOPAV Krušné hory.

Z3 ÚP Chomutov nevymezuje plochy v kontaktu s vodními toky a vodními plochami. Potenciálně může dojít k ovlivnění odtokových poměrů v případě zásahu do záplavového území vodních toků, případně do aktivní zóny záplavového území.

Půda

Zemědělský půdní fond

Ve vztahu k zemědělské půdě mohou být potenciálně ovlivněny:

- zemědělské pozemky (orná půda, trvalé travní porosty, zahrady, ovocné sady);
- kvalita půdy daná třídami ochrany (půdy v I. – V. třídě ochrany);

K záboru ZPF může dojít v souvislosti s využitím vymezených zastavitelných ploch.

Pozemky určené k plnění funkcí lesa

Ve vztahu k lesům mohou být potenciálně ovlivněny:

- lesní pozemky;
- pásmo ve vzdálenosti 50 m od okraje lesa.

K záboru PUPFL resp. k zásahu do pásma 50 m od okraje lesa může dojít v souvislosti s využitím vymezených zastavitelných ploch.

Horninové prostředí

Ve vztahu k horninovému prostředí mohou být potenciálně ovlivněny:

- chráněné ložiskové území
- výhradní ložisko;
- sesuvná území.
- poddolovaná území

Ve správním území obce Chomutov jsou přítomny výše uvedené limity v oblasti ochrany nerostného bohatství. Vyhodnocení vztahu vymezených ploch je uvedeno dále.

Flóra, fauna, biologická rozmanitost

Ve vztahu k flóře, fauně a biologické rozmanitosti mohou být potenciálně ovlivněny:

- skladebné části územního systému ekologické stability
- významné krajinné prvky (VKP) „ze zákona“;
- stanovištní podmínky;
- prostupnost území pro biotu;
- cenná stanoviště rostlin a živočichů
- přírodní památka
- evropsky významná lokalita.

Lze predikovat, že využitím vymezených ploch, nedojde k zásahu do prvků chráněných ve smyslu zákona č. 114/1992 Sb., ve znění pozdějších předpisů. Ekosystémy resp. stanovištní podmínky mohou být ovlivněny v rozsahu vymezených ploch.

Krajina, krajinný ráz

Ve vztahu ke krajině mohou být potenciálně ovlivněny:

- obraz krajiny;
- obraz kulturních dominant v krajině;
- plochy a linie mimolesní krajinné zeleně;
- prostupnost krajiny pro člověka.

V důsledku využití vymezených ploch může dojít k ovlivnění obrazu a charakteru krajiny.

Kulturní, architektonické a archeologické dědictví, hmotné statky

Ve vztahu ke kulturnímu, architektonickému a archeologickému dědictví a hmotným statkům mohou být potenciálně ovlivněny:

- nemovité kulturní památky;
- území s archeologickými nálezy (ÚAN I. – III. kategorie);
- urbanistické hodnoty.

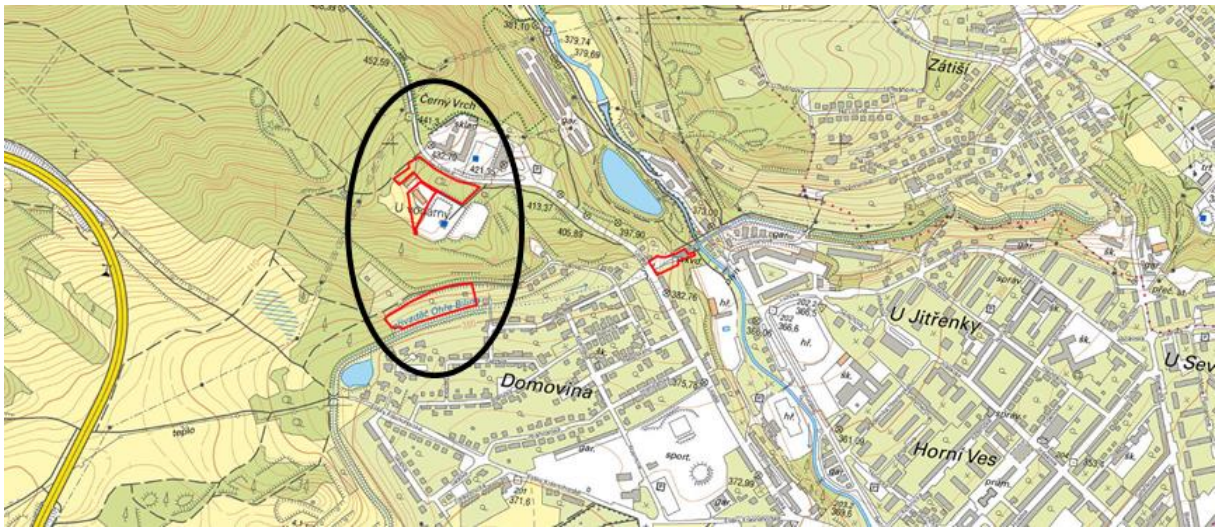
V důsledku využití vymezených rozvojových ploch může dojít k ovlivnění výše uvedených charakteristik.

Ovlivnění městské památkové zóny není predikováno.

Prostorová analýza

Na základě prostorové analýzy zájmového území byla identifikována oblast s potenciálním rizikem vzniku kumulativních a synergických vlivů. V této oblasti jsou zastavitelné plochy Z16-7, P16-1 a P18-2.

Obrázek 17: Oblast s rizikem vzniku kumulativních a synergických vlivů



5. Současné problémy a jevy životního prostředí, které by mohly být uplatněným územního plánu významně ovlivněny, zejména s ohledem na zvláště chráněná území a ptačí oblasti

V následujícím přehledu jsou uvedeny problémy složek životního prostředí identifikované na základě provedené charakteristiky složek životního prostředí (viz. Kapitola 3 této dokumentace) a na základě dostupných informací o řešeném území).

Složka životního prostředí	Současné problémy životního prostředí
Ovzduší	Zhoršená kvalita ovzduší v důsledku provozu velkých zdrojů znečištění ovzduší a v důsledku vysokého podílu tranzitní automobilové dopravy
Obyvatelstvo a hygiena prostředí	Hlavním zdrojem hluku v řešeném území je automobilová doprava. Správním území Chomutova prochází těleso dálnice D7, silnice I. třídy – I/7 a I/13.
Podzemní a povrchové vody	Režim a jakost povrchových a podzemních vod jsou narušeny zejména těžební činností a úpravou vodních toků v zájmovém území. Je omezena retence vody v krajině především vysokým podílem zpevněných ploch a způsoby obhospodařování zemědělských půd.
Půda	Dochází k úbytku rozsahu ploch ZPF.
Flóra, fauna a biologická rozmanitost	Stanovištní podmínky rostlin a živočichů jsou ovlivněny antropogenními vlivy. Vzhledem k intenzivní antropogenní činnosti je silně oslabena biologická rozmanitost území.
Krajina	Obraz krajiny je významně ovlivněn antropogenní činností. Ve struktuře krajiny převládají antropogenní plochy, podíl ploch přírodních je zásadně redukován. Plochy s vysokou krajinářskou hodnotou tvoří severozápadní část obce (svahy Krušných hor).
Kulturní, historické, architektonické, urbanistické hodnoty, hmotný majetek	Nebyly identifikovány významné problémy.

Ve SWOT analýze zpracované v rámci ÚAP ORP Chomutov, 5. aktualizace (2020) jsou uvedeny tyto slabé stránky a hrozby pro témata sledovaná v rámci environmentálního pilíře v obci Chomutov:

- opuštěné a nevyužívané rozsáhlé průmyslové areály, výsypky, odkaliště
- černé skládky
- staré ekologické zátěže
- území historické hlubinné těžby hnědého uhlí
- problémové čtvrti města se zhoršenými životními podmínkami
- další možný rozvoj těžby hnědého uhlí
- zhoršení životního prostředí vlivem průjezdné dopravy
- fragmentace volné krajiny, území dopravními stavbami a koridory inženýrských sítí

Zvláště chráněná území a lokality soustavy Natura 2000

Na území obce Chomutov je vyhlášeno 1 zvláště chráněná území:

přírodní památka (PP) Bezručovo údolí

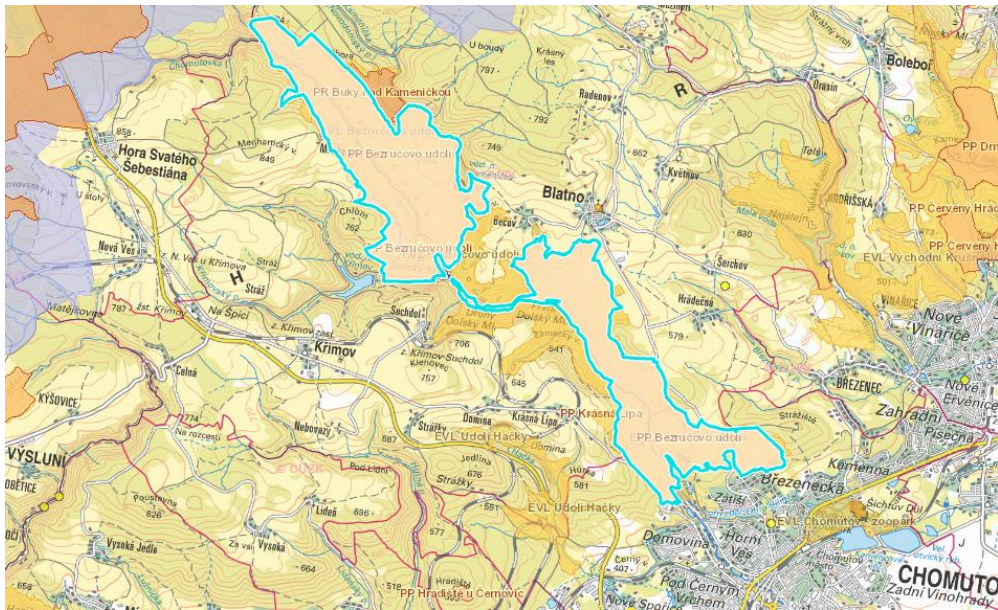
a 2 evropsky významné lokality (EVL) Bezručovo údolí a ZOO park Chomutov.

PP Bezručovo údolí

Předmět ochrany:

Biotopy acidofilních bučin (L5.4), květnatých bučin (L5.1), suchých acidofilních doubrav (L7.1), suťových lesů (L4), štěrbinové vegetace silikátových skal a drolin (S1.2) a údolních jasanovo-olšových luhů (L2.2A), a populace motýlů modráška bahenního (*Maculinea nausithous*) a modráška očkovaného (*Maculinea teleius*) a jejich stanoviště, pro které byla vyhlášena evropsky významná lokalita Bezručovo údolí.

Obrázek 18: PP Bezručovo údolí



Zdroj: <https://drusop.nature.cz/>

EVL Bezručovo údolí (CZ CZ0424030)

Předmět ochrany:

Chasmofytická vegetace silikátových skalnatých svahů (8220); bučiny asociace Luzulo-Fagetum (9110); bučiny asociace Asperulo-Fagetum (9130); lesy svazu Tilio-Acerion na svazích, sutích a v roklicích (9180); smíšené jasanovo-olšové lužní lesy temperátní a boreální Evropy (Alno-Padion, Alnion incanae, Salicion albae) (91E0); koniklec otevřený (*Pulsatilla patens*); modrásek bahenní (*Maculinea nausithous*); modrásek očkovaný (*Maculinea teleius*).

Obrázek 19: EVL Bezručovo údolí



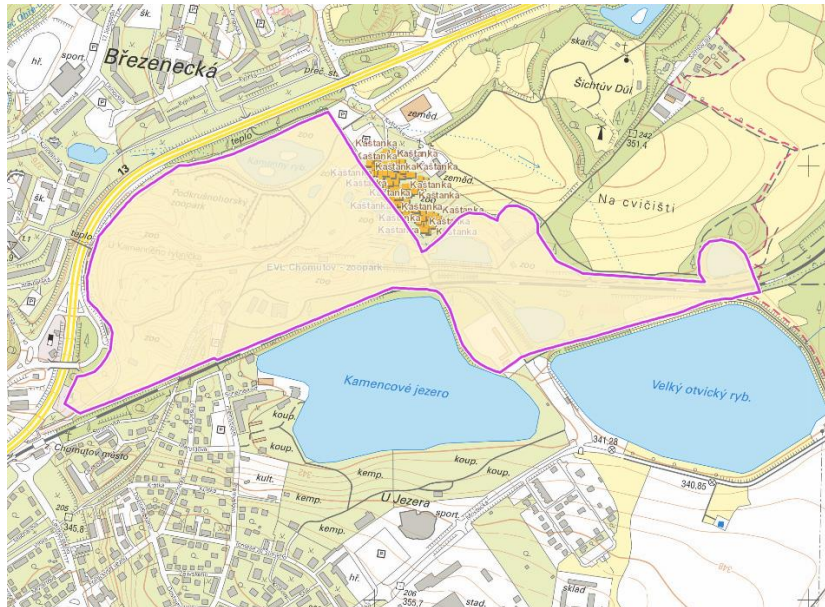
Zdroj: <https://drusop.nature.cz/>

EVL Chomutov zoopark (CZ0423213)

Předmět ochrany:

Páchník hnědý (*Osmoderma eremita*); roháč obecný (*Lucanus cervus*)

Obrázek 20: Chomutov zoopark



Zdroj: <https://drusop.nature.cz/>

Ve stanovisku Krajského úřadu Ústeckého kraje, odboru životního prostředí a zemědělství, vydaného dle § 45i zákona o ochraně přírody a krajiny ze dne 8. 3. 2022, spisová značka KUUK/27696/2022/UP-032, č. j. KUUK/028477/2022, je konstatováno, že Návrh zprávy o uplatňování územního plánu Chomutov nebude mít samostatně či ve spojení s jinými záměry či koncepcemi významný vliv na předměty ochrany nebo celistvost jednotlivých evropsky významných lokalit nebo ptačích oblastí v územní působnosti krajského úřadu.

Vyhodnocení vlivu na lokality soustavy Natura 2000 – ptačí oblasti a evropsky významné lokality nebylo proto zpracováno.

6. Zhodnocení stávajících a předpokládaných vlivů navrhovaných variant územně plánovací dokumentace, včetně vlivů sekundárních, synergických, kumulativních, krátkodobých, střednědobých a dlouhodobých, trvalých a přechodných, kladných a záporných; hodnotí se vlivy na obyvatelstvo, lidské zdraví, biologickou rozmanitost, faunu, floru, půdu, horninové prostředí, vodu, ovzduší, klima, hmotné statky, kulturní dědictví včetně dědictví architektonického a archeologického a vlivy na krajinu včetně vztahů mezi uvedenými oblastmi vyhodnocení.

6.1. Hodnocení koncepce Změny č. 3 územního plánu Chomutov

Koncepce Z3 ÚP Chomutov nemění koncepci platného území plánu Chomutov.

Posuzovaná změna Z3 ÚP Chomutov

- přijímá strategii přizpůsobení se změnám klimatu
- upravuje vymezení ostatních architektonicky významných staveb a území
- upravuje přehled opatření pro lokality města, který upřesňuje podmínky rozvoje a revitalizace staveb a ploch v závislosti na místních podmínkách
- upravuje vymezení zastavitelných ploch a ploch přestaveb dle skutečného stavu v území
- vymezuje nové zastavitelné plochy a plochy přestaveb

Naplňováním koncepčních úprav provedených v rámci Z3 ÚP Chomutov nedojde k negativnímu ovlivnění stavu složek životního prostředí. Respektováním úprav vymezení ostatních architektonicky významných staveb a území a opatření pro lokality města přispěje k ochraně kulturních hodnot v území a k ochraně a zlepšení obrazu krajiny města Chomutova.

Významně pozitivně je zpracování Strategie adaptace města a krajiny na klimatickou změnu. Z3 ÚP Chomutov vytváří podmínky pro naplňování této strategie např. podporou zvýšení rozlohy ploch zeleně v zastavěném území, stanovením principů nakládání s dešťovými vodami, podporou náhrady zpevněných ploch plochami polopropustnými, podporou opatření k omezení vodní a větrné eroze, dělení půdních bloků atd. Všechna tato opatření přispějí k adaptaci zájmového území na klimatickou změnu. Jedná se zároveň o opatření, která jsou vnímána pozitivně z pohledu ekologické stability a biologické rozmanitosti.

Vyhodnocení nových zastavitelných ploch a ploch přestaveb je uvedeno v následující kapitole.

6.2. Vyhodnocení vlivů využití zastavitelných a přestavbových ploch vymezených Z3 ÚP Chomutov

Metodika hodnocení zastavitelných ploch a ploch přestavby vymezených Změnou č. 3 ÚP Chomutov

Sledovány jsou vlivy Z3 ÚP Chomutov na:

- ovzduší a obyvatelstvo – hygienické podmínky; faktor pohody, obytnost krajiny;
- voda – vodní toky, vodní plochy, vodní zdroje, retence vody v krajině; chráněná oblast přirozené akumulace vod, záplavové území Q100, aktivní zóna záplavového území
- zemědělská půda – zemědělský půdní fond, třídy ochrany ZPF,
- lesy - plochy PUPFL a ostatní lesní porosty, pásmo 50 m od okraje lesa;
- horninové prostředí – ložisko nerostných surovin, chráněné ložiskové území, sesuvná území; poddolované území
- příroda a krajina – skladebné části ÚSES, VKP, přírodní park, přírodní památka, evropsky významná lokalita, stanovištní podmínky, charakter krajiny, krajinný ráz, migrační prostupnost, prostupnost krajiny pro obyvatele;
- kulturní a historické hodnoty území – městská památková zóna, nemovitá kulturní památka, archeologické nálezy, hmotné statky.

Předmětem hodnocení jsou všechny plochy vymezené Z3 ÚP Chomutov. Identifikace vlivů, ke kterým může dojít v důsledku využití vymezených ploch na sledované složky životního prostředí byla provedena v mapách měřítko 1: 5 000.

Způsob hodnocení:

- 2 potenciálně významný negativní vliv
- 1 potenciálně mírně negativní vliv
- 0 bez vlivu/zanedbatelný vliv
- +1 potenciálně pozitivní vliv
- +2 potenciálně významný pozitivní vliv
- ? vliv nelze vyhodnotit

-2 – potenciálně významný negativní vliv

Realizace záměru ve vymezené ploše může být potenciálně spojena s významným negativním vlivem na danou složku životního prostředí. V koridoru/ploše je identifikován některý ze sledovaných environmentálních limitů/charakteristik. Zjištění střetu však automaticky neznamená, že vždy dojde k negativnímu ovlivnění. Existuje poměrně vysoké riziko negativního ovlivnění limitu/charakteristiky,

kteří je předmětem hodnocení. Vlivy záměru na danou složku životního prostředí musí být podrobně prověřeny v rámci zpracování navazující projektové dokumentace. Realizace záměru je možná za předpokladu dodržení navrhovaných opatření k vyloučení či minimalizaci vlivů.

-1 – potenciálně mírně negativní vliv

Realizace záměru ve vymezené ploše může být potenciálně spojena s negativním vlivem na danou složku životního prostředí. V ploše byl identifikován některý ze sledovaných environmentálních limitů/charakteristik či je plocha jsou vymezena v těsné blízkosti sledovaného limitu/charakteristiky. Zjištění střetu však automaticky neznamená, že vždy dojde k negativnímu ovlivnění. Existuje určité riziko negativního ovlivnění limitu/charakteristiky, které je předmětem hodnocení. Vlivy záměru na danou složku životního prostředí musí být podrobně prověřeny v rámci zpracování navazující projektové dokumentace. Realizace záměru je možná za předpokladu dodržení navrhovaných opatření k vyloučení či minimalizaci vlivů.

0 - bez vlivu/zanedbatelný vliv

V měřítku zpracování nebyl identifikován negativní vliv na danou složku životního prostředí, resp. na základě expertního odhadu zpracovatel nepředpokládá ovlivnění sledovaných environmentálních limitů/charakteristik.

+1 - potenciálně pozitivní vliv

Realizace záměru ve vymezené ploše pozitivně ovlivní danou složku životního prostředí/environmentální charakteristiky dotčeného území.

+2 potenciálně významný pozitivní vliv

Realizace záměru ve vymezené ploše významně pozitivně ovlivní danou složku životního prostředí/environmentální charakteristiky dotčeného území.

Zjištěné vlivy na sledované složky životního prostředí jsou prezentovány v hodnotících tabulkách, ve kterých je provedeno hodnocení všech navrhovaných ploch ve vztahu ke sledovaným složkám životního prostředí. V tabulce jsou komentovány identifikované vlivy na složky životního prostředí a navrhovaná doporučení k omezení či vyloučení identifikovaných negativních vlivů. Tabelární hodnocení je uvedeno v příloze této dokumentace.

Tabelární hodnocení rozvojových ploch, které jsou předmětem řešení Změny č. 3 ÚP Chomutov je uvedeno v tabelární příloze této dokumentace.

Vlivy na ovzduší

Naplnění koncepce Změny č. 3 ÚP Chomutov nebude spojeno s vlivy na kvalitu ovzduší.

Z3 ÚP Chomutov nevymezuje plochy, na který by bylo možné umístit významné zdroje znečištění ovzduší.

Využití vymezených ploch může být spojeno s mírným nárůstem individuální automobilové dopravy, která je zdroje emisní zátěže. Vzhledem k rozsahu navrhovaných ploch a jejich prostorovým vztahům jsou tyto potenciálně negativních vlivy hodnoceny jako bezvýznamné – nulové.

Vlivy na obyvatelstvo, hluková zátěž

Naplnění koncepce Změny č. 3 ÚP Chomutov nebude spojeno s vlivy na kvalitu obyvatelstvo, veřejné zdraví a hlukovou zátěž.

Z3 ÚP Chomutov nevymezuje plochy, na který by bylo možné umístit významné zdroje hluku, případně zařízení, jejichž provozem by mohlo dojít k ovlivnění veřejného zdraví.

Využití vymezených ploch může být spojeno s mírným nárůstem individuální automobilové dopravy, která je zdroje hlukové zátěže. Vzhledem k rozsahu navrhovaných ploch a jejich prostorovým vztahům jsou tyto potenciálně negativních vlivy hodnoceny jako bezvýznamné – nulové.

Vlivy na horninové prostředí

Provedeným hodnocením nebyly identifikovány vlivy ve vztahu k horninovému prostředí. Žádná z vymezených rozvojových ploch není v prostorovém vztahu se sledovanými limity v oblasti ochrany horninového prostředí, které jsou vyhlášeny na území města (chráněné ložiskové území, výhradní ložisko). Rozvojové plochy nejsou v prostorovém vztahu k rizikovým geofaktorům – poddolovaným a sesuvným územím.

Vliv Z3 ÚP Chomutov na horninové prostředí je hodnocen jako nulový.

Vlivy na půdu (ZPF)

Celkový zábor ZPF vyvolaný naplněním Změny č. 3 ÚP Chomutov činí 5, 1616 ha.

Pozemky ZPF jsou Změnou č.3 ÚP Chomutov dotčeny ve dvou případech. V prvním případě v souvislosti se záměrem výstavby venkovského bydlení BV s veřejnou zelení ZP v zastavitelné ploše **Z24-5**. Jedná se o dotčení pozemků v celkovém rozsahu 3,9929 ha (k.ú. Chomutov I.), nacházející se v nezastavěném území.

Jedná se o pozemky druhu orná půda a trvalý travnatý porost. Dotčeny jsou pozemky III. a V. třídy. Jedná rovněž o převedení plochy bydlení v územní rezervě R20 dle platné dokumentace do zastavitelných ploch.

V druhém případě jsou dotčeny pozemky zahrad a to v přestavbové ploše **P18-2**. Zábor o rozsahu 1,1687ha se týká pouze V. třídy ochrany se nachází v katastrálním území Chomutov II.

Ostatní záměry se nenacházejí na pozemcích ZPF nebo již byly předmětem vyhodnocení záborů v platném plánu. V případě zastavitelných plochy Z16-7, Z18-10, Z11-3, Z9-12, P16-1, nedojde k novému záboru, plocha je v zastavěném území a nejedná se o pozemky ZPF.

Tabulka 9: Zábory ZPF

Označení záboru	Navrhované využití	zábor ZPF [ha]				třída ochrany ZPF [ha]				
		orná	ttp	zahrada	celkem	I.	II.	III.	IV.	V.
k.ú. Chomutov I.										
Z24-5	BV	3,6906	0,0584	-	3,7490	-	-	1,7542	-	1,9948
	ZP	0,1427	0,1012	-	0,2439	-	-	0,0064	-	0,2375
k.ú. Chomutov I.										
P18-2	BI	-	-	1,1687	1,1687	-	-	-	-	1,1687
Celkem					5, 1616			1,7606		3,4010

Vliv Z3 ÚP Chomutov na ZPF je hodnocen jako mírně negativní.

Vlivy na lesy

V důsledku naplnění koncepce Změny č. 3 ÚP Chomutov (využitím zastavitelných ploch) budou dotčeny pozemky zařazené do pozemků určených k plnění funkcí lesa.

Lesy budou dotčeny v důsledku využití plochy Z24-5 Partyzan. Výměra záboru PUPFL pro využití činí 0,0984 ha, tedy 984m². Plocha Z24-5 zasahuje do pásma 50 m od okraje lesa.

Zásah do pásma 50 m od okraje lesa byla identifikována také hodnocením plochy P16-1.

Vliv Z3 ÚP Chomutov na lesy jsou hodnoceny jako nulové až mírně negativní.

Vlivy na podzemní a povrchové vody

Využitím vymezených zastavitelných ploch nebudou ovlivněny vodní toky a vodní plochy.

V zájmovém území nejsou vyhlášena ochranná pásma vodních zdrojů.

Naplnění koncepce Změny č. 3 ÚP Chomutov bude spojeno s vlivy na podmínky pro retenci vody v území. Využitím zastavitelných ploch dojde ke zvýšení rozsahu zpevněných ploch, k ovlivnění podmínek pro retenci vody v území. Tyto vlivy jsou hodnoceny jako nulové až mírně negativní.

Velká část zájmového území je součástí CHOPAV Krušné hory. Využitím zastavitelných ploch nedojde ke zhoršení podmínek pro akumulaci vod.

Vliv Z3 ÚP Chomutov na povrchové a podzemní vody jsou hodnoceny jako nulové až mírně negativní.

Vlivy na flóru, faunu a ekosystémy

Uplatněním koncepce Z3 ÚP Chomutov dojde k ovlivnění flóry, fauny a ekosystémů, ovlivněny budou stanovištní podmínky.

Využitím ploch dojde k zásahu prvků zeleně, která pozitivně ovlivňuje biologickou diversitu a ekologickou stabilitu území. Rozsah zásahu nebude významný. Z tohoto důvodu jsou vlivy ve vztahu ke stanovištním podmínkám hodnoceny jako mírně negativní.

Změnou č. 3 ÚP Chomutov nebudou dotčeny prvky chráněné ve smyslu zákona č. 114/1992 Sb., ve znění pozdějších předpisů – zvláště chráněná území, evropsky významná lokalita, skladebné prvky ÚSES, významné krajinné prvky.

Vliv Z3 ÚP Chomutov na flóru, faunu a ekosystémy jsou hodnoceny jako nulové až mírně negativní.

Vlivy na krajinu a krajinný ráz

Naplnění koncepce Z3 ÚP Chomutov bude spojeno s negativním vlivem na krajinu.

Využitím zastavitelných ploch dojde k prohloubení procesu urbanizace krajiny, k ovlivnění obrazu krajiny.

Potenciálně významně negativní vlivy byly identifikovány hodnocením plochy Z24-5. Tato plocha je vymezena v pohledově exponované lokalitě, v bezprostřední návaznosti na lesní komplex vrchu Strážišť (511 m n.m.). Zastavením plochy Z24-5 dojde k ovlivnění obrazu krajiny, prohloubení procesu urbanizace krajiny. Potenciálně negativní vlivy ve vztahu ke krajině lze minimalizovat pouze částečně prostřednictvím navrhovaných opatření:

- zajistit zpracování dendrologického průzkumu v rozsahu pozemků navrhovaných k vyjmutí z PUPFL s cílem identifikace kvalitní vzrostlé zeleně, pro kterou bude zajištěna ochrana. Stávající vzrostlá zeleň bude využita pro veřejná prostranství, jako součást sídlení zeleně.
- zajistit výsadbu stromové liniové zeleně podél budoucí středové cesty
- zajistit ochranu terénního předělu s liniovou krajinnou zelení tvořící východní hranici navrhované plochy a oddělující plochu Z24-5 od areálu Domova Klidného stář
- respektovat navrhovanou výškovou regulaci zástavby 1 + P a navrhovaný minimální podíl zeleně 65 %

Vlivy ostatních ploch vymezených Z3 ÚP Chomutov jsou hodnoceny jako mírně negativní. Plochy BI – bydlení individuální (Z16-7, P16-1, P18-2) a SM – smíšené obytné městské (Z18-10) nejsou vymezeny v pohledově exponovaných lokalitách či lokalitách s významnými krajinnými hodnotami.

Vliv Z3 ÚP Chomutov na krajinu a krajinný ráz je hodnocen jako mírně až významně negativní.

Vlivy kulturní a historické hodnoty

Provedeným hodnocením zastavitelných ploch nebyly identifikovány vlivy ve vztahu ke kulturním a historickým hodnotám.

Vliv Z3 ÚP Chomutov na kulturní a historické hodnoty a hmotný majetek jsou hodnoceny jako nulové.

6.3. Hodnocení kumulativních, synergických a sekundárních vlivů

Definice pojmů

Kumulativní (hromadný) vliv - je dán součtem vlivů stejného druhu (např. emise oxidů dusíku) z různých zdrojů, přičemž při posuzování jednotlivých zdrojů izolovaně by takový vliv nemusel být shledán.

Synergický (společný) vliv - vzniká působením vlivů různého druhu (např. současné působení více zdrojů různých emisí) na danou složku životního prostředí

Sekundární vliv - je vliv působící na danou složku životního prostředí nepřímo přes jinou (druhou) složku životního prostředí (např. ovlivnění zdravotního stavu dřevin v důsledku ovlivnění kvality půdy).

Vyhodnocením Změny č. 1 ÚP Chomutov bylo identifikováno riziko vzniku kumulativního a synergického vlivu na povrchové a podzemní vody, zemědělský půdní fond, krajinu a flóru, faunu a ekosystémy.

Kumulativní a synergické vlivy byly hodnoceny na základě zhodnocení stávající zátěže území a bylo vyhodnoceno, jak bude v důsledku využití vymezených ploch a koridorů ovlivněna (prohloubena) zátěž území.

Podkladem pro hodnocení stávajícího stavu území (stávající zátěže) byly informace uvedené v kap. 3., 4. a 5 dokumentace SEA Z3 ÚP Chomutov.

V kapitole 3. jsou uvedeny údaje o současném stavu sledovaných složek životního prostředí. V kapitole 4 jsou popsány charakteristiky ŽP, které by mohly být uplatněním Z3 ÚP Chomutov významně negativně ovlivněny, tj. která ze složek ŽP může být potenciálně negativně dotčena (složková analýza). V rámci provedené prostorové analýzy bylo sledováno, do kterých oblastí jsou plochy vymezené Z3 ÚP Chomutov vkládány, jaká je stávající míra zátěže jednotlivých složek životního prostředí, a jaké záměry jsou v tomto území připravovány.

Následně bylo provedeno hodnocení ploch vymezených Z3 ÚP Chomutov s cílem identifikace rizika vzniku kumulativních a synergických vlivů.

V případě identifikace rizika vzniku negativních kumulativních a synergických vlivů byla provedena jejich klasifikace a identifikované vlivy byly okomentovány.

Hodnocení je zpracováno za použití zásady předběžné opatrnosti.

Způsob hodnocení:

- 2 potenciálně významný negativní vliv
- 1 potenciálně mírně negativní vliv
- 0 bez vlivu/zanedbatelný vliv
- +1 potenciálně pozitivní vliv
- +2 potenciálně významný pozitivní vliv

-2 – potenciálně významný negativní vliv

Využití vymezené plochy může být spojeno s významným negativním kumulativním či synergickým vlivem na danou složku životního prostředí. V území, do kterého je plocha vymezena je kvalita složky životního prostředí, ke které byl vliv identifikován již významně narušena (zatížena), např. jsou zde překročeny mezní hodnoty stanovené legislativními předpisy, jsou narušeny přírodní funkce (procesy). Existuje vysoké riziko negativního ovlivnění dané složky životního prostředí.

Prostorové parametry vymezené plochy nebo/a navrhované využití plochy neumožňují nebo umožňují pouze částečně minimalizaci či vyloučení negativního kumulativního nebo synergického vlivu.

Potenciálně významně negativní vliv je hodnocen v případě, že v dotčeném území je připravována realizace několika ploch a jejich společné působení může významně negativně ovlivnit některou ze složek životního prostředí.

-1 - potenciálně mírně negativní vliv

Využití vymezené plochy může být spojeno s negativním kumulativním či synergickým vlivem na danou složku životního prostředí. V území, ve kterém je plocha vymezena je kvalita složky životního prostředí, ke které byl vliv identifikován již narušena (zatížena), např. jsou zde překročeny mezní hodnoty stanovené legislativními předpisy, jsou narušeny přírodní funkce (procesy). Existuje určité riziko negativního ovlivnění dané složky životního prostředí, zároveň je možné s velkou mírou pravděpodobnosti míru negativního vlivu eliminovat formulováním opatření ke snížení/vyloučení vlivu.

Prostorové parametry vymezené plochy nebo/a navrhované využití plochy umožňují minimalizaci či vyloučení negativního vlivu.

Potenciálně mírně negativní vliv je také hodnocen v případě, že v dotčeném území je připravována realizace několika záměrů a jejich společné působení může mírně negativně ovlivnit některou ze složek životního prostředí.

0 - bez vlivu/zanedbatelný vliv

V měřítku zpracování nebyl identifikován kumulativní či synergický vliv na danou složku životního prostředí, resp. na základě expertního odhadu zpracovatel nepředpokládá ovlivnění sledovaných environmentálních limitů/charakteristik. Dotčeném území nejsou připravovány záměry, které by ve spojení s hodnocenou plochou mohly vést ke vzniku kumulativního či synergického vlivu na danou složku životního prostředí.

+1 - potenciálně mírně pozitivní vliv

Využití vymezené plochy ve spojení s dalšími navrhovanými plochami pozitivně ovlivní danou složku životního prostředí/environmentální charakteristiku dotčeného území, popřípadě dojde ke zvýšení míry ochrany dané environmentální charakteristiky.

Prostorové parametry vymezené plochy nebo/a navrhované využití vymezené plochy přispějí k mírnému zlepšení kvality dané složky životního prostředí, případně dojde k částečnému omezení účinku negativních vlivů.

+2 - potenciálně významný pozitivní vliv

Využití vymezené plochy ve spojení s dalšími navrhovanými plochami významně pozitivně ovlivní danou složku životního prostředí/environmentální charakteristiku dotčeného území, popřípadě dojde k významnému zvýšení míry ochrany dané environmentální charakteristiky.

Prostorové parametry vymezené plochy nebo/a navrhované využití vymezené plochy přispějí k významnému zlepšení kvality dané složky životního prostředí, případně dojde k významnému omezení účinku negativních vlivů na tuto složku životního prostředí.

V případě identifikace rizika vzniku kumulativních a synergických vlivů byla navržena opatření k vyloučení či minimalizaci zjištěných vlivů, pokud je možno tato opatření zajistit nástroji územního plánování. Opatření byla stanovena na základě výsledků hodnocení uvedených v hodnotících tabulkách a následně pak v kap. 8 resp. kap. 11 této dokumentace. Za účelem zajištění sledování dopadů koncepce na životní prostředí jsou v kap. 10 navrženy monitorovací ukazatele. Tyto ukazatele jsou stanoveny pro složky životního prostředí, u nichž byl identifikován potenciálně negativní vliv.

Na základě zpracované prostorové analýzy (viz kap. 4 této dokumentace) byla vymezena oblast potenciálním rizikem vzniku kumulativních a synergických vlivů.

Provedeným hodnocením byl potenciálně mírně negativní kumulativní vliv na krajinu identifikován u ploch Z16-7 a P18-2.

Využitím těchto ploch, dojde ke kumulativnímu ovlivnění krajiny v zájmovém území.

Identifikované kumulativní vlivy nelze minimalizovat s využitím nástrojů územního plánování. Potenciálně negativní vlivy lze minimalizovat kvalitním architektonickým řešením staveb a okolních nezařazených ploch.

Ve vztahu k ostatním sledovaným složkám životního prostředí nebylo identifikováno riziko vzniku kumulativních a synergických vlivů.

6.4. Hodnocení vlivů přesahující hranice řešeného území (přeshraniční vlivy)

Provedeným hodnocením nebyly identifikovány vlivy ovlivňující složky životního prostředí za hranicemi obce Chomutov.

Naplněním koncepce Z3 ÚP Chomutov nebudou ovlivněny složky životního prostředí za hranicemi České republiky.

7. Porovnání zjištěných nebo předpokládaných kladných a záporných vlivů podle jednotlivých variant řešení a jejich zhodnocení. Srozumitelný popis použitých metod vyhodnocení včetně jejich omezení

7.1. Porovnání Změny č. ÚP Chomutov s nulovou variantou

Změna č. 3 ÚP Chomutov je navržen invariantně, nevymezuje žádnou ze zastavitelných ploch ve variantách.

Provedeno bylo porovnání Z3 ÚP Chomutov ve vztahu k nulové variantě, porovnání vlivu na složky životního prostředí bez uplatnění koncepce Z3 ÚP Chomutov.

Nulová varianta

Rozvoj území bez provedení Změna č. 3 ÚP Chomutov

Aktivní varianta

Provedení koncepce ve znění Změny č. 3 ÚP Chomutov

Složka životního prostředí	Nulová varianta	Aktivní varianta
Obyvatelstvo, veřejné zdraví	Vývoj v případě neprovedení ÚP se bude vyznačovat v zásadě prolongací současného stavu.	Aktivní variantou nejsou navrženy plochy, jejichž využití by bylo spojeno s významným nárůstem hlukové zátěže. Hluková zátěž může být způsobena z důvodu nárůstu individuální automobilové dopravy. Tento vliv je hodnocen jako zanedbatelný.
	Z hlediska vlivu na obyvatelstvo a veřejné zdraví je jako varianta mírně příznivější hodnocena varianta nulová.	
Ovzduší, klima	Vývoj v případě neprovedení ÚP se bude vyznačovat v zásadě prolongací současného stavu.	Aktivní variantou nejsou navrženy plochy, jejichž využití by bylo spojeno s významným nárůstem emisní zátěže. Emisní zátěž může být způsobena z důvodu nárůstu individuální automobilové dopravy. Tento vliv je hodnocen jako zanedbatelný.
	Z hlediska vlivu na ovzduší je jako varianta mírně příznivější hodnocena varianta nulová.	
Podzemní v povrchové vody	V případě neprovedení koncepce Z3 ÚP Chomutov nedojde ke zvýšení rozsahu zpevněných ploch, které ovlivňují podmínky pro retenci vody v území.	V důsledku uplatnění koncepce Z3 ÚP Chomutov dojde ke zvýšení rozsahu zpevněných ploch, dojde k ovlivnění podmínek pro retenci vody v území.
	Z hlediska vlivu na podzemní a povrchové vody je jako varianta příznivější hodnocena varianta nulová.	
Půda – ZPF	V případě neuplatnění koncepce Z3 ÚP Chomutov nedojde k záboru ZPF. Nebudou ovlivněny podmínky pro zemědělské využití půd.	Uplatněním koncepce Z3 ÚP Chomutov dojde k záboru ZPF v rozsahu 5,16 ha. Dotčeny budou půdy III. a V. třídy ochrany.
	Z hlediska vlivu je jako varianta s nižší mírou negativních vlivů hodnocena varianta nulová.	
Půda – PUPFL	V případě neuplatnění koncepce Z3 ÚP	Uplatnění koncepce Z3 ÚP Chomutov

Složka životního prostředí	Nulová varianta	Aktivní varianta
	Chomutov nedojde k záboru pozemků určených k plnění funkcí lesa, k zásahu do pásma 50 m od okraje lesa.	dojde k zásahu do pásma 50 m od okraje lesa využitím plochy Z24-5 a k záboru ZPF v rozsahu 984m ² .
	Z hlediska vlivu na PUPFL je jako varianta příznivější hodnocena varianta nulová.	
Horninové prostředí	Nulová varianta není spojena s vlivem na horninové prostředí.	Aktivní varianta není spojena s vlivem na horninové prostředí.
	Z hlediska vlivu na horninové prostředí jsou obě varianty hodnoceny jako rovnocenné.	
Flóra, fauna, biodiverzita a ekosystémy	V případě nulové varianty nedojde ke vzniku potenciálně negativních vlivů ve vztahu k flóře, fauně a biologické rozmanitosti z důvodu ovlivnění stanovištních podmínek.	V případě aktivní varianty dojde k ovlivnění stanovištních, k zásahu do prvků zeleně.
	Z hlediska vlivu na flóru, faunu a biologickou rozmanitost je jako varianta příznivější hodnocena varianta nulová.	
Krajina	V případě nulové varianty nedojde k urbanizaci ploch v krajině, nedojde ke vzniku plošně významných monofunkčních ploch.	V případě aktivní varianty dojde k ovlivnění krajinného rázu, k ovlivnění obrazu krajiny.
	Z hlediska vlivu na krajinu je jako varianta příznivější hodnocena varianta nulová.	
Kulturní a historické hodnoty	V případě nulové varianty nebudou vyvolány vlivy na kulturně historické hodnoty.	Aktivní varianta není spojena s vlivy na kulturně historické hodnoty.
	Z hlediska vlivu na kulturní a historické hodnoty jsou obě varianty hodnoceny jako rovnocenné.	

Z provedeného hodnocení vyplývá, že varianta nulová je hodnocena příznivěji z hlediska vlivu na:

- ZPF a PUPFL
- Povrchové a podzemní vody
- Flóru, faunu a biologickou diversitu
- Krajinu, krajinný ráz

Jako rovnocenné jsou hodnoceny varianty z hlediska vlivu na kulturní a historické hodnoty, horninové prostředí, obyvatelstvo, veřejné zdraví, ovzduší a klima.

7.2. Metodika hodnocení vymezených ploch

Hodnocení vlivů Z3 ÚP Chomutov na životní prostředí je metodicky založeno na hodnocení celého obsahu územního plánu. Zastavitelné plochy jsou hodnoceny v míře podrobnosti, která je dána měřítkem grafické části Z3 ÚP Chomutov (měřítko 1 : 5 000).

Hodnocení vlivů na obyvatelstvo a složky ŽP ve všech případech vychází z identifikace potenciálních vlivů a z expertního odhadu jejich rozsahu a významnosti. Míra podrobnosti hodnocení včetně kvantifikace jejich rozsahu a významnosti odpovídá míře podrobnosti, v jaké je konkrétní jev (záměř/požadavek) v rámci ÚP definován nebo vymezen.

Návrhové části ÚP bez územního průmětu (urbanistická koncepce, koncepce veřejné infrastruktury, koncepce uspořádání krajiny atd.) jsou ve vztahu ke složkám životního prostředí posuzovány formou extrapolace předpokládaných vlivů. Návrhové části ÚP s konkrétním územním průmětem v grafické části (koridory a plochy) jsou (s výjimkou vlivů na ovzduší) posuzovány především na základě své prostorové superpozice vůči průmětům environmentálních limitů.

Sledovány jsou vlivy Z3 ÚP Chomutov na:

- ovzduší a obyvatelstvo – hygienické podmínky; faktor pohody, obytnost krajiny;
- voda – vodní toky, vodní plochy, vodní zdroje, retence vody v krajině; chráněná oblast přirozené akumulace vod, záplavové území Q100, aktivní zóna záplavového území
- zemědělská půda – zemědělský půdní fond, třídy ochrany ZPF,
- lesy - plochy PUPFL a ostatní lesní porosty, pásma 50 m od okraje lesa;
- horninové prostředí – ložisko nerostných surovin, chráněné ložiskové území, sesuvná území; poddolované území
- příroda a krajina – skladebné části ÚSES, VKP, přírodní park, přírodní památka, evropsky významná lokalita, stanovištní podmínky, charakter krajiny, krajinný ráz, migrační prostupnost, prostupnost krajiny pro obyvatele;
- kulturní a historické hodnoty území – městská památková zóna, nemovitá kulturní památka, archeologické nálezy, hmotné statky.

Předmětem hodnocení jsou všechny plochy vymezené Z ÚP Chomutov. Identifikace vlivů, ke kterým může dojít v důsledku využití vymezených ploch na sledované složky životního prostředí byla provedena v mapách měřítka 1: 5 000.

Způsob hodnocení:

- 2 potenciálně významný negativní vliv
- 1 potenciálně mírně negativní vliv
- 0 bez vlivu/zanedbatelný vliv
- +1 potenciálně pozitivní vliv
- +2 potenciálně významný pozitivní vliv
- ? vliv nelze vyhodnotit

-2 – potenciálně významný negativní vliv

Realizace záměru ve vymezené ploše může být potenciálně spojena s významným negativním vlivem na danou složku životního prostředí. V koridoru/ploše je identifikován některý ze sledovaných environmentálních limitů/charakteristik. Zjištění střetu však automaticky neznamená, že vždy dojde k negativnímu ovlivnění. Existuje poměrně vysoké riziko negativního ovlivnění limitu/charakteristiky,

kteří je předmětem hodnocení. Vlivy záměru na danou složku životního prostředí musí být podrobně prověřeny v rámci zpracování navazující projektové dokumentace. Realizace záměru je možná za předpokladu dodržení navrhovaných opatření k vyloučení či minimalizaci vlivů.

-1 – potenciálně mírně negativní vliv

Realizace záměru ve vymezené ploše může být potenciálně spojena s negativním vlivem na danou složku životního prostředí. V ploše byl identifikován některý ze sledovaných environmentálních limitů/charakteristik či je plocha jsou vymezena v těsné blízkosti sledovaného limitu/charakteristiky. Zjištění střetu však automaticky neznamená, že vždy dojde k negativnímu ovlivnění. Existuje určité riziko negativního ovlivnění limitu/charakteristiky, které je předmětem hodnocení. Vlivy záměru na danou složku životního prostředí musí být podrobně prověřeny v rámci zpracování navazující projektové dokumentace. Realizace záměru je možná za předpokladu dodržení navrhovaných opatření k vyloučení či minimalizaci vlivů.

0 - bez vlivu/zanedbatelný vliv

V měřítku zpracování nebyl identifikován negativní vliv na danou složku životního prostředí, resp. na základě expertního odhadu zpracovatel nepředpokládá ovlivnění sledovaných environmentálních limitů/charakteristik.

+1 - potenciálně pozitivní vliv

Realizace záměru ve vymezené ploše pozitivně ovlivní danou složku životního prostředí/environmentální charakteristiky dotčeného území.

+2 potenciálně významný pozitivní vliv

Realizace záměru ve vymezené ploše významně pozitivně ovlivní danou složku životního prostředí/environmentální charakteristiky dotčeného území.

Zjištěné vlivy na sledované složky životního prostředí jsou prezentovány v hodnotících tabulkách, ve kterých je provedeno hodnocení všech navrhovaných ploch ve vztahu ke sledovaným složkám životního prostředí. V tabulce jsou komentovány identifikované vlivy na složky životního prostředí a navrhovaná doporučení k omezení či vyloučení identifikovaných negativních vlivů. Tabelární hodnocení je uvedeno v příloze této dokumentace.

Návrh opatření SEA (opatření k vyloučení či omezení identifikovaných negativních vlivů) je uveden v kapitole 8 a 11 textové části SEA na základě zjištění a vyhodnocení potenciálních vlivů.

Shrnutí identifikovaných vlivů na sledované složky životního prostředí včetně hodnocení kumulativních, synergických a sekundárních vlivů je uvedeno v kapitole 6.

Podkladem pro zpracování předkládaného hodnocení byly především informace Územně analytických podkladů Ústeckého kraje, Územně analytických podkladů ORP Chomutov a odborné, knižní a internetové zdroje.

8. Popis navrhovaných opatření pro předcházení, snížení nebo kompenzaci všech zjištěných nebo předpokládaných závažných záporných vlivů na životní prostředí.

Jedním z cílů předkládaného hodnocení je návrh opatření pro předcházení, snížení nebo kompenzace zjištěných negativních vlivů na sledované složky životního prostředí ve smyslu Metodiky posuzování vlivů koncepcí na životní prostředí (Věstník Ministerstva životního prostředí, XIV, srpen 2004).

opatření koncepční – požadavek na úpravu koncepce Změny č. 3 ÚP Chomutov .

opatření prostorová – požadavek na úpravu vymezení ploch

opatření projektová – opatření k vyloučení, snížení, zmírnění nebo případně kompenzaci zjištěných významných negativních vlivů a na požadavky na řešení problémů s vazbou na ochranu složek životního prostředí, které jsou podkladem pro formulaci podmínek pro rozhodování ve vymezených korigorech resp., které zpracovatel SEA doporučuje uplatňovat v dalších fázích územní a projektové přípravy záměrů, včetně projektové EIA.

Provedeným hodnocením nebyly identifikovány vlivy, jejichž vyloučení či minimalizaci by bylo možné řešit prostřednictvím návrhu koncepčních a prostorových opatření.

Koncepční a prostorová opatření nebyla stanovena.

Projektová opatření

Využití plochy **Z24-5** je podmíněno:

- souhlasem orgánu ochrany lesa;
- zajištěním zpracování dendrologického průzkumu v rozsahu pozemků navrhovaných k vyjmutí z PUPFL s cílem identifikace kvalitní vzrostlé zeleně, pro kterou bude zajištěna ochrana. Stávající vzrostlá zeleň bude využita pro veřejná prostranství, jako součást sídlení zeleně.
- zajištěním výsadby stromové liniové zeleně podél budoucí středové cesty
- zajištěním ochrany terénního předělu s liniovou krajinnou zelení tvořící východní hranici navrhované plochy a oddělující plochu Z24-5 od areálu Domova Klidného stáří
- důsledným respektováním navrhovanou výškovou regulaci zástavby 1 + P a navrhovaný minimální podíl zeleně 65 %

Využití plochy **P16-1** je podmíněno:

- souhlasem orgánu ochrany lesa;

Vyhodnocením ploch **P18-10, P18-2 a Z16-7** nebyly identifikovány vlivy, které by bylo nutné/možné minimalizovat stanovením opatření.

9. Zhodnocení způsobu zapracování vnitrostátních cílů ochrany životního prostředí do územně plánovací dokumentace a jejich zohlednění při výběru variant řešení.

Téma životního prostředí	Referenční cíl	Komentář
Ovzduší	Snížit zátěž životního prostředí látkami poškozujícími ekosystémy a vegetaci.	Z3 ÚP Chomutov nemá vztah k tomuto cíli.
	Omezit emise látek ohrožujících klimatický systém Země.	Z3 ÚP Chomutov nemá vztah k tomuto cíli.
Voda	Snížit znečištění podzemních a povrchových vod.	Z3 ÚP Chomutov nemá vztah k tomuto cíli.
	Zvýšit retenční schopnost krajiny.	Z3 ÚP Chomutov přispívá k dosažení cíle prostřednictvím zapracování strategie adaptace města a krajiny na klimatickou změnu, Z3 ÚP Chomutov stanovuje řadu koncepční opatření podporujících retenci vody v krajině.
Půda	Minimalizovat zábory půdy pro zastavitelné území (ochrana ZPF).	Naplnění koncepce si vyžádá zábor ZPF v rozsahu 5,16 ha.
	Využít území definovaná jako brownfields.	Z3 ÚP Chomutov vymezuje plochy přestaveb (P16-1, P18-2, P18-10)
Lesy	Podporovat mimoprodukční funkce lesa.	Z3 ÚP Chomutov nemá vztah k tomuto cíli.
	Zachovat nebo zvýšit současnou rozlohu lesů.	Naplněním koncepce Z3 ÚP Chomutov dojde k záboru PUPFL a zásahu do pásma 50 m od okraje lesa.
Horninové prostředí	Zajistit ochranu území vůči sesuvům, včetně skalních řícení	Z3 ÚP Chomutov nemá vztah k tomuto cíli.
Ochrana přírody krajiny	Zajistit ochranu prvků chráněných ve smyslu zákona č. 114/1992 Sb., ve znění pozdějších předpisů, včetně ochrany krajinného rázu.	Naplnění koncepce Z3 ÚP Chomutov nedojde k narušení prvků chráněných zákonem o ochraně přírody a krajiny – skladebných prvků ÚSES a zvláště chráněných území a lokalit soustavy Natura 2000.
	Omezovat suburbanizaci krajiny	Využitím vymezených zastavitelných ploch dojde ke zvýšení rozsahu urbanizovaných ploch v krajině, dojde k prohloubení procesu urbanizace krajiny.

10. Návrh ukazatelů pro sledování vlivu územně plánovací dokumentace na životní prostředí.

Zpracovatel SEA navrhuje indikátory pro sledování reálného dopadu implementace Z3 ÚP Chomutov na jednotlivá témata ochrany životního prostředí. Indikátory vycházejí z referenčních cílů stanovených pro jednotlivá témata životního prostředí. Tyto cíle reprezentují oblasti a témata v životním prostředí, které mohou být implementací Z3 ÚP Chomutov významně ovlivněny, tj. dopady implementace Z3 ÚP Chomutov na životní prostředí budou sledovány prostřednictvím míry ovlivnění těchto cílů.

Návrh indikátorů pro Z3 ÚP Chomutov (v závorce za indikátorem je vždy uveden kurzívou zdroj dat):

- počet výjimek ze zákona č.114/1992 Sb. o ochraně přírody a krajiny (Krajský úřad Ústeckého kraje, Ministerstvo životního prostředí)
- koeficient ekologické stability (Český statistický úřad)
- podíl/rozsah nových záborů půdy; podíl plochy vyňaté ze ZPF a PUPFL (Český úřad zeměměřický a katastrální)

11. Návrh požadavků na rozhodování ve vymezených plochách a koridorech z hlediska minimalizace negativních vlivů na životní prostředí.

Využití plochy **Z24-5** je podmíněno:

- souhlasem orgánu ochrany lesa;
- zajištěním zpracování dendrologického průzkumu v rozsahu pozemků navrhovaných k vyjmutí z PUPFL s cílem identifikace kvalitní vzrostlé zeleně, pro kterou bude zajištěna ochrana. Stávající vzrostlá zeleň bude využita pro veřejná prostranství, jako součást sídlení zeleně.
- zajištěním výsadby stromové liniové zeleně podél budoucí středové cesty
- zajištěním ochrany terénního předělu s liniovou krajinnou zelení tvořící východní hranici navrhované plochy a oddělující plochu Z24-5 od areálu Domova Klidného stáří
- důsledným respektováním navrhovanou výškovou regulaci zástavby 1 + P a navrhovaný minimální podíl zeleně 65 %

Využití plochy **P16-1** je podmíněno:

- souhlasem orgánu ochrany lesa;

Vyhodnocením ploch **P18-10, P18-2 a Z16-7** nebyly identifikovány vlivy, které by bylo nutné/možné minimalizovat stanovením opatření.

Vyhodnocení vlivů Změny č. 3 ÚP Chomutov na životní prostředí bylo realizováno metodou „ex ante“, tedy paralelně se zpracováním Změny č. 3 ÚP Chomutov. Tento postup umožnil zpracovat již do návrhu Změny č. 3 ÚP Chomutov navrhovaná opatření, jakož i požadavky na rozhodování ve vymezených plochách z hlediska minimalizace negativních vlivů na životní prostředí.

Tato opatření jsou uvedena kapitole 6. 2. Plochy z rozdílným způsobem využití.

Z výše uvedených důvodů nejsou navrhovány orgánu posuzování vlivů na životní prostředí požadavky na rozhodování ve vymezených plochách z hlediska minimalizace negativních vlivů na životní prostředí.

12. Netechnické shrnutí výše uvedených údajů

Předmět vyhodnocení

Vyhodnocení vlivů Změny č. 3 územního plánu Chomutov na životní prostředí je zpracováno v souladu s přílohou k zákonu č. 183/2006 Sb., o územním plánování a stavebním řádu, ve znění pozdějších předpisů.

Předmětem hodnocení jsou všechny části Změny č. 3 územního plánu Chomutov. Hodnoceny jsou vlivy, které budou vyvolány v důsledku naplňování koncepce, hodnocena je koncepce ve vztahu k národním, krajským a lokálním strategickým dokumentům. Zpracováno je vyhodnocení všech ploch a koridorů vymezených Změnou č. 3 územního plánu Chomutov.

Metodika vyhodnocení

Sledovány jsou vlivy koncepce Z3 ÚP Chomutov na:

- ovzduší a obyvatelstvo – hygienické podmínky; faktor pohody, obytnost krajiny;
- voda – vodní toky, vodní plochy, vodní zdroje, retence vody v krajině; chráněná oblast přirozené akumulace vod, záplavové území Q100, aktivní zóna záplavového území
- zemědělská půda – zemědělský půdní fond, třídy ochrany ZPF,
- lesy - plochy PUPFL a ostatní lesní porosty, pásma 50 m od okraje lesa;
- horninové prostředí – ložisko nerostných surovin, chráněné ložiskové území, sesuvná území; poddolované území
- příroda a krajina – skladebné části ÚSES, VKP, přírodní park, přírodní památka, evropsky významná lokalita, stanovištní podmínky, charakter krajiny, krajinný ráz, migrační prostupnost, prostupnost krajiny pro obyvatele;
- kulturní a historické hodnoty území – městská památková zóna, nemovitá kulturní památka, archeologické nálezy, hmotné statky.

Vlastní identifikace vlivů hodnocených ploch na sledované složky životního prostředí byla provedena v mapách měřítka 1: 5 000.

Obsah a způsob posouzení vlivů na životní prostředí územních plánů je dán § 19 a přílohou zákona č. 183/2006 Sb. o územním plánování a stavebním řádu, ve znění pozdějších předpisů, a § 10i zákona č. 100/2001 Sb. o posuzování vlivů na životní prostředí, ve znění pozdějších předpisů.

Hodnocení vlivů na ŽP a veřejné zdraví bylo provedeno podle Metodiky posuzování vlivů koncepcí na životní prostředí (Věstník Ministerstva životního prostředí, XIV, srpen 2004). Při hodnocení ploch je posouzeno očekávané ovlivnění jednotlivých složek životního prostředí. Při hodnocení byla použita semikvantitativní stupnice:

- potenciální významné pozitivní vlivy +2
- potenciální mírné pozitivní vlivy +1

- nulové nebo zanedbatelné vlivy 0
- potenciální mírné negativní vlivy -1
- potenciální významné negativní vlivy -2

Hodnocení bylo prováděno zejména na základě plošných střetů ploch s jednotlivými územně definovanými environmentálními limity území.

Pro každou plochu je zpracována tabulka s vyhodnocením včetně komentáře a opatřeními pro minimalizaci negativních vlivů.

Výsledky vyhodnocení koncepce

Koncepce Z3 ÚP Chomutov nemění koncepci platného území plánu Chomutov.

Posuzovaná změna Z3 ÚP Chomutov

- přijímá strategii přizpůsobení se změnám klimatu
- upravuje vymezení ostatních architektonicky významných staveb a území
- upravuje přehled opatření pro lokality města, který upřesňuje podmínky rozvoje a revitalizace staveb a ploch v závislosti na místních podmínkách
- upravuje vymezení zastavitelných ploch a ploch přestaveb dle skutečného stavu v území
- vymezuje nové zastavitelné plochy a plochy přestaveb

Naplňováním koncepčních úprav provedených v rámci Z3 ÚP Chomutov nedojde k negativnímu ovlivnění stavu složek životního prostředí. Respektováním úprav vymezení ostatních architektonicky významných staveb a území a opatření pro lokality města přispěje k ochraně kulturních hodnot v území a k ochraně a zlepšení obrazu krajiny města Chomutova.

Významně pozitivně je zapracování Strategie adaptace města a krajiny na klimatickou změnu. Z3 ÚP Chomutov vytváří podmínky pro naplňování této strategie např. podporou zvýšení rozlohy ploch zeleně v zastavěném území, stanovením principů nakládání s dešťovými vodami, podporou náhrady zpevněných ploch plochami polopropustnými, podporou opatření k omezení vodní a větrné eroze, dělení půdních bloků atd. Všechna tato opatření přispějí k adaptaci zájmového území na klimatickou změnu. Jedná se zároveň opatření, která jsou vnímána pozitivně z pohledu ekologické stability a biologické rozmanitosti.

Vyhodnocení nových zastavitelných ploch a ploch přestaveb je uvedeno v následující kapitole.

Výsledky vyhodnocení vymezených ploch a koridorů

Vlivy na ovzduší

Naplnění koncepce Změny č. 3 ÚP Chomutov nebude spojeno s vlivy na kvalitu ovzduší.

Z3 ÚP Chomutov nevymezuje plochy, na který by bylo možné umístit významné zdroje znečištění ovzduší.

Využití vymezených ploch může být spojeno s mírným nárůstem individuální automobilové dopravy, která je zdroje emisní zátěže. Vzhledem k rozsahu navrhovaných ploch a jejich prostorovým vztahům jsou tyto potenciálně negativních vlivy hodnoceny jako bezvýznamné – nulové.

Vlivy na obyvatelstvo, hluková zátěž

Naplnění koncepce Změny č. 3 ÚP Chomutov nebude spojeno s vlivy na kvalitu obyvatelstvo, veřejné zdraví a hlukovou zátěž.

Z3 ÚP Chomutov nevymezuje plochy, na který by bylo možné umístit významné zdroje hluku, případně zařízení, jejichž provozem by mohlo dojít k ovlivnění veřejného zdraví.

Využití vymezených ploch může být spojeno s mírným nárůstem individuální automobilové dopravy, která je zdroje hlukové zátěže. Vzhledem k rozsahu navrhovaných ploch a jejich prostorovým vztahům jsou tyto potenciálně negativních vlivy hodnoceny jako bezvýznamné – nulové.

Vlivy na horninové prostředí

Provedeným hodnocením nebyly identifikovány vlivy ve vztahu k horninovému prostředí. Žádná z vymezených rozvojových ploch není v prostorovém vztahu se sledovanými limity v oblasti ochrany horninového prostředí, které jsou vyhlášeny na území města (chráněné ložiskové území, výhradní ložisko). Rozvojové plochy nejsou v prostorovém vztahu k rizikovým geofaktorům – poddolovaným a sesuvným územím.

Vliv Z3 ÚP Chomutov na horninové prostředí je hodnocen jako nulový.

Vlivy na půdu (ZPF)

Celkový zábor ZPF vyvolaný naplněním Změny č. 3 ÚP Chomutov činí 5,1616 ha.

Pozemky ZPF jsou Změnou č.3 ÚP Chomutov dotčeny ve dvou případech. V prvním případě v souvislosti se záměrem výstavby venkovského bydlení BV s veřejnou zelení ZP v zastavitelné ploše **Z24-5**. Jedná se o dotčení pozemků v celkovém rozsahu 3,9929 ha (k.ú. Chomutov I.), nacházející se v nezastavěném území.

Jedná se o pozemky druhu orná půda a trvalý travnatý porost. Dotčeny jsou pozemky III. a V. třídy. Jedná rovněž o převedení plochy bydlení v územní rezervě R20 dle platné dokumentace do zastavitelných ploch.

V druhém případě jsou dotčeny pozemky zahrad a to v přestavbové ploše **P18-2**. Zábor o rozsahu 1,1687ha se týká pouze V. třídy ochrany se nachází v katastrálním území Chomutov II.

Ostatní záměry se nenacházejí na pozemcích ZPF nebo již byly předmětem vyhodnocení záborů v platném plánu. V případě zastavitelných plochy Z16-7, Z18-10, Z11-3, Z9-12, P16-1, nedojde k novému záboru, plocha je v zastavěném území a nejedná se o pozemky ZPF.

Vliv Z3 ÚP Chomutov na ZPF je hodnocen jako mírně negativní.

Vlivy na lesy

V důsledku naplnění koncepce Změny č. 3 ÚP Chomutov (využitím zastavitelných ploch) budou dotčeny pozemky zařazené do pozemků určených k plnění funkcí lesa.

Lesy budou dotčeny v důsledku využití plochy Z24-5 Partyzan. Výměra záboru PUPFL pro využití činí 0,0984 ha, tedy 984m². Plocha Z24-5 zasahuje do pásma 50 m od okraje lesa.

Zásah do pásma 50 m od okraje lesa byla identifikována také hodnocením plochy P16-1.

Vliv Z3 ÚP Chomutov na lesy jsou hodnoceny jako nulové až mírně negativní.

Vlivy na podzemní a povrchové vody

Využitím vymezených zastavitelných ploch nebudou ovlivněny vodní toky a vodní plochy.

V zájmovém území nejsou vyhlášena ochranná pásma vodních zdrojů.

Naplnění koncepce Změny č. 3 ÚP Chomutov bude spojeno s vlivy na podmínky pro retenci vody v území. Využitím zastavitelných ploch dojde ke zvýšení rozsahu zpevněných ploch, k ovlivnění podmínek pro retenci vody v území. Tyto vlivy jsou hodnoceny jako nulové až mírně negativní.

Velká část zájmového území je součástí CHOPAV Krušné hory. Využitím zastavitelných ploch nedojde ke zhoršení podmínek pro akumulaci vod.

Vliv Z3 ÚP Chomutov na povrchové a podzemní vody jsou hodnoceny jako nulové až mírně negativní.

Vlivy na flóru, faunu a ekosystémy

Uplatněním koncepce Z3 ÚP Chomutov dojde k ovlivnění flóry, fauny a ekosystémů, ovlivněny budou stanovištní podmínky.

Využitím ploch dojde k zásahu prvků zeleně, která pozitivně ovlivňuje biologickou diversitu a ekologickou stabilitu území. Rozsah zásahu nebude významný. Z tohoto důvodu jsou vlivy ve vztahu ke stanovištním podmínkám hodnoceny jako mírně negativní.

Změnou č. 3 ÚP Chomutov nebudou dotčeny prvky chráněné ve smyslu zákona č. 114/1992 Sb., ve znění pozdějších předpisů – zvláště chráněná území, evropsky významná lokalita, skladebné prvky ÚSES, významné krajinné prvky.

Vliv Z3 ÚP Chomutov na flóru, faunu a ekosystémy jsou hodnoceny jako nulové až mírně negativní.

Vlivy na krajinu a krajinný ráz

Naplnění koncepce Z3 ÚP Chomutov bude spojeno s negativním vlivem na krajinu.

Využitím zastavitelných ploch dojde k prohloubení procesu urbanizace krajiny, k ovlivnění obrazu krajiny.

Potenciálně významně negativní vlivy byly identifikovány hodnocením plochy Z24-5. Tato plocha je vymezena v pohledově exponované lokalitě, v bezprostřední návaznosti na lesní komplex vrchu Strážišť (511 m n.m.). Zastavěním plochy Z24-5 dojde k ovlivnění obrazu krajiny, prohloubení procesu urbanizace krajiny. Potenciálně negativní vlivy ve vztahu ke krajině lze minimalizovat pouze částečně prostřednictvím navrhovaných opatření:

- zajistit zpracování dendrologického průzkumu v rozsahu pozemků navrhovaných k vyjmutí z PUPFL s cílem identifikace kvalitní vzrostlé zeleně, pro kterou bude zajištěna ochrana. Stávající vzrostlá zeleň bude využita pro veřejná prostranství, jako součást sídlení zeleně.
- zajistit výsadbu stromové liniové zeleně podél budoucí středové cesty
- zajistit ochranu terénního předělu s liniovou krajinnou zelení tvořící východní hranici navrhované plochy a oddělující plochu Z24-5 od areálu Domova Klidného stáří
- respektovat navrhovanou výškovou regulaci zástavby 1 + P a navrhovaný minimální podíl zeleně 65 %

Vlivy ostatních ploch vymezených Z3 ÚP Chomutov jsou hodnoceny jako mírně negativní. Plochy BI – bydlení individuální (Z16-7, P16-1, P18-2) a SM – smíšené obytné městské (Z18-10) nejsou vymezeny v pohledově exponovaných lokalitách či lokalitách s významnými krajinnými hodnotami.

Vliv Z3 ÚP Chomutov na krajinu a krajinný ráz je hodnocen jako mírně až významně negativní.

Vlivy kulturní a historické hodnoty

Provedeným hodnocením zastavitelných ploch nebyly identifikovány vlivy ve vztahu ke kulturním a historickým hodnotám.

Vliv Z3 ÚP Chomutov na kulturní a historické hodnoty a hmotný majetek jsou hodnoceny jako nulové.

Hodnocení kumulativních, synergických a sekundárních vlivů

Provedeným hodnocením byl potenciálně mírně negativní kumulativní vliv na krajinu identifikován u ploch Z16-7 a P18-2.

Využitím těchto ploch, dojde ke kumulativnímu ovlivnění krajiny v zájmovém území.

Identifikované kumulativní vlivy nelze minimalizovat s využitím nástrojů územního plánování. Potenciálně negativní vlivy lze minimalizovat kvalitním architektonickým řešením staveb a okolních nezastavěných ploch.

Ve vztahu k ostatním sledovaným složkám životního prostředí nebylo identifikováno riziko vzniku kumulativních a synergických vlivů.

13. Závěry a doporučení

Vyhodnocením koncepce návrhu Změny č. 3 ÚP Chomutov a vyhodnocením vymezených ploch nebyly v měřítku zpracování identifikovány vlivy, které by vylučovaly přijetí koncepce.

Vyhodnocením některých ploch byly identifikovány potenciálně negativní vlivy na sledované složky životního prostředí. Využití těchto ploch je možné za předpokladu zajištění stanovených opatření k minimalizaci či vyloučení identifikovaných potenciálně negativních vlivů.

Vyhodnocení vlivů Změny č. 3 ÚP Chomutov na životní prostředí bylo realizováno metodou „ex ante“, tedy paralelně se zpracováním Změny č. 3 ÚP Chomutov. Tento postup umožnil zapracovat již do návrhu Změny č. 3 ÚP Chomutov navrhovaná opatření, jakož i požadavky na rozhodování ve vymezených koridorech z hlediska minimalizace negativních vlivů na životní prostředí.

Tato opatření jsou uvedena kapitole 6. 2. Plochy s rozdílným způsobem využití Změny č. 3 ÚP Chomutov.

Zpracovatel SEA doporučuje vydat souhlasné stanovisko k návrhu Změny č. 3 ÚP Chomutov.

Návrh stanoviska

Stanovisko k vyhodnocení vlivů návrhu územního plánu Z3 ÚP Chomutov na životní prostředí

Podle § 10i zákona č. 100/2001 Sb., o posuzování vlivů na životní prostředí, ve znění pozdějších předpisů

Název koncepce:	Změna č. 3 ÚP Chomutov
Umístění záměru:	Ústecký kraj Obec Chomutov
Předkladatel:	Magistrát města Chomutova, Odbor rozvoje a investic, Úřad územního plánování
Zpracovatel Změny č.3 ÚP Chomutov:	Ing. arch. Ivan Kaplan, Agora studio
Zpracovatel posouzení:	Mgr. Alena Smrčková, Ph.D. - autorizace dle §19 zákona č. 100/2001 Sb., ve znění pozdějších předpisů, č. osvědčení: MZP/2021/710/5060.

Průběh posuzování:

Vyhodnocení vlivů Změny č.3 ÚP Chomutov na udržitelný rozvoj území je zpracováno na základě Stanoviska Krajského úřadu Ústeckého kraje č.j. KUUK/139357/2021/ZPZ/Sik ze dne 14. 10. 2021 k návrhu pořízení změny územního plánu Chomutov podle zákona č. 100/2001 Sb., o posuzování vlivů na životní prostředí, a o změně některých souvisejících zákonů.

Zpracované Vyhodnocení vlivů Z3 ÚP Chomutov na životní prostředí je provedeno dle přílohy stavebního zákona č. 183/2006 Sb., ve znění pozdějších předpisů a je součástí Vyhodnocení vlivů ÚP Změny č.1 ÚP Chomutov na udržitelný rozvoj území (VVURÚ) dle přílohy č. 5 vyhlášky č. 500/2006 Sb., o územně analytických podkladech, územně plánovací dokumentaci a o způsobu evidence územně plánovací činnosti ve znění pozdějších předpisů.

14. Tabelární příloha

(hodnocení ploch a koridorů vymezených Z3 ÚP Chomutov)

Z24-5		
Navrhované využití	BI – bydlení individuální	
Výměra	38 724 m ²	
Identifikované dlouhodobé, trvalé, sekundární, přímé a nepřímé vlivy na složky životního prostředí		
Obyvatelstvo, hluková zátěž, veřejné zdraví	Vlivy nebyly identifikovány.	0
Ovzduší, klima	Vlivy nebyly identifikovány.	0
Povrchové a podzemní vody, vodní režim	Plocha vymezena na území CHOPAV Krušné hory. Zvýšení rozsahu zpevněných ploch, ovlivnění podmínek pro retenci vody v území.	-1
ZPF	Zábor ZPF v rozsahu 4 ha, z toho 1,7606 ha 3. třídy ochrany a 2,2323 ha půdy 5. třídy ochrany.	-1/-2
PUPFL	Zábor PUPFL v rozsahu 0,0984 ha. Zásah do pásma 50 m od okraje lesa.	-1
Horninové prostředí	Vlivy nebyly identifikovány.	0
Flóra, fauna, ekosystémy	Zásah do prvků mimolesní krajinné zeleně. Ovlivnění stanovištních podmínek. Ovlivnění prvků pozitivně ovlivňujících ekologickou stabilitu a biologickou diversitu.	-1
Krajinný ráz	Ovlivnění obrazu krajiny. Plocha vymezena v pohledově exponované lokalitě. Prohloubení procesu urbanizace krajiny, rozšiřování antropogenních ploch do krajiny.	-2
Kulturní dědictví, hmotné statky, využití území	Vlivy nebyly identifikovány.	0
Identifikované krátkodobé, střednědobé, přímé a nepřímé vlivy na složky životního prostředí		
Obyvatelstvo, hluková zátěž, veřejné zdraví	Dočasné zhoršení hlukové situace po dobu provádění stavebních prací.	-1
Ovzduší, klima	Dočasné zhoršení emisní situace po dobu provádění stavebních prací.	-1
Povrchové a podzemní vody, vodní režim	Nebyly identifikovány.	0
ZPF	Nebyly identifikovány.	0
PUPFL	Nebyly identifikovány.	0
Horninové prostředí	Nebyly identifikovány.	0
Flóra, fauna, ekosystémy	Nebyly identifikovány.	0
Krajinný ráz	Nebyly identifikovány.	0
Kulturní dědictví, hmotné statky, využití území	Nebyly identifikovány.	0
Identifikované kumulativní a synergické vlivy na složky životního prostředí		
Obyvatelstvo, hluková zátěž, veřejné zdraví	Nebyly identifikovány.	0
Ovzduší, klima	Nebyly identifikovány.	0
Povrchové a podzemní vody, vodní režim	Nebyly identifikovány.	0
ZPF	Nebyly identifikovány.	0
PUPFL	Nebyly identifikovány.	0
Horninové prostředí	Nebyly identifikovány.	0

Z24-5		
Flóra, fauna, ekosys- témy	Nebyly identifikovány.	0
Krajinný ráz	Nebyly identifikovány.	0
Kulturní dědictví, hmotné statky, využití území	Nebyly identifikovány.	0
Návrh opatření k předcházení a minimalizaci identifikovaných vlivů na sledované složky životního prostředí		
<p>Využití plochy je podmíněno:</p> <ul style="list-style-type: none"> - souhlasem orgánu ochrany lesa; - zajištěním zpracování dendrologického průzkumu v rozsahu pozemků navrhovaných k vyjmutí z PUPFL s cílem identifikace kvalitní vzrostlé zeleně, pro kterou bude zajištěna ochrana. Stávající vzrostlá zeleň bude využita pro veřejná prostranství, jako součást sídlení zeleně. - zajištěním výsadby stromové liniové zeleně podél budoucí středové cesty - zajištěním ochrany terénního předělu s liniovou krajinnou zelení tvořící východní hranici navrhované plochy a oddělující plochu Z24-5 od areálu Domova Klidného stáří - důsledným respektováním navrhovanou výškovou regulaci zástavby 1 + P a navrhovaný minimální podíl zeleně 65 % 		
Závěr		
S využitím plochy lze souhlasit za předpokladu splnění navrhovaných opatření.		

P16-1		
Navrhované využití	BI – bydlení individuální	
Výměra	3 398 m ²	
Identifikované dlouhodobé, trvalé, sekundární, přímé a nepřímé vlivy na složky životního prostředí		
Obyvatelstvo, hluková zátěž, veřejné zdraví	Vlivy nebyly identifikovány.	0
Ovzduší, klima	Vlivy nebyly identifikovány.	0
Povrchové a podzemní vody, vodní režim	Plocha vymezena na území CHOPAV Krušné hory. Využitím nedojde omezení podmínek pro akumulaci vody v území.	0
ZPF	Vlivy nebyly identifikovány. Využití plochy nebude spojeno se záborem ZPF.	0
PUPFL	Plocha vymezena v pásmu 50 m od okraje lesa.	0/-1
Horninové prostředí	Vlivy nebyly identifikovány.	0
Flóra, fauna, ekosystémy	Vlivy nebyly identifikovány. Plocha je již v současné době ovlivněna antropogenní činností.	0
Krajinný ráz	Vlivy nebyly identifikovány. Vymezená plocha je již v současné době ovlivněna antropogenní činností.	0
Kulturní dědictví, hmotné statky, využití území	Vlivy nebyly identifikovány.	0
Identifikované krátkodobé, střednědobé, přímé a nepřímé vlivy na složky životního prostředí		
Obyvatelstvo, hluková zátěž, veřejné zdraví	Nebyly identifikovány.	0
Ovzduší, klima	Nebyly identifikovány.	0
Povrchové a podzemní vody, vodní režim	Nebyly identifikovány.	0
ZPF	Nebyly identifikovány.	0
PUPFL	Nebyly identifikovány.	0
Horninové prostředí	Nebyly identifikovány.	0
Flóra, fauna, ekosystémy	Nebyly identifikovány.	0
Krajinný ráz	Nebyly identifikovány.	0
Kulturní dědictví, hmotné statky, využití území	Nebyly identifikovány.	0
Identifikované kumulativní a synergické vlivy na složky životního prostředí		
Obyvatelstvo, hluková zátěž, veřejné zdraví	Nebyly identifikovány.	0
Ovzduší, klima	Nebyly identifikovány.	0
Povrchové a podzemní vody, vodní režim	Nebyly identifikovány.	0
ZPF	Nebyly identifikovány.	0
PUPFL	Nebyly identifikovány.	0
Horninové prostředí	Nebyly identifikovány.	0
Flóra, fauna, ekosystémy	Nebyly identifikovány.	0

P16-1		
Krajinný ráz	Rozšiřování urbanizovaných ploch do krajiny. Kumulace vlivů ve spojení s navrhovanou plochou Z16-7.	-1
Kulturní dědictví, hmotné statky, využití území	Nebyly identifikovány.	0
<i>Návrh opatření k předcházení a minimalizaci identifikovaných vlivů na sledované složky životního prostředí</i>		
Využití plochy je podmíněno souhlasem orgánu ochrany lesa.		
<i>Závěr</i>		
S využitím plochy lze souhlasit za předpokladu splnění navrhovaných opatření.		

P18-10		
Navrhované využití	SM - smíšené obytné městské TW – vodní hospodářství	
Výměra	2 408 m ²	
Identifikované dlouhodobé, trvalé, sekundární, přímé a nepřímé vlivy na složky životního prostředí		
Obyvatelstvo, hluková zátěž, veřejné zdraví	Vlivy nebyly identifikovány.	0
Ovzduší, klima	Vlivy nebyly identifikovány.	0
Povrchové a podzemní vody, vodní režim	Zvýšení rozsahu zpevněných ploch, ovlivnění podmínek pro retenci vodu v území. Okrajový zásah do CHOPAV, podmínky pro akumulaci vody nebudou ovlivněny.	0/-1
ZPF	Vlivy nebyly identifikovány.	0
PUPFL	Vlivy nebyly identifikovány.	0
Horninové prostředí	Vlivy nebyly identifikovány.	0
Flóra, fauna, ekosystémy	Zásah do prvků zeleně, ovlivnění stanovištních podmínek.	0/-1
Krajinný ráz	Zahuštění městské zástavby, ovlivnění obrazu města.	0/-1
Kulturní dědictví, hmotné statky, využití území	Vlivy nebyly identifikovány.	0
Identifikované krátkodobé, střednědobé, přímé a nepřímé vlivy na složky životního prostředí		
Obyvatelstvo, hluková zátěž, veřejné zdraví	Vlivy nebyly identifikovány.	0
Ovzduší, klima	Vlivy nebyly identifikovány.	0
Povrchové a podzemní vody, vodní režim	Nebyly identifikovány.	0
ZPF	Nebyly identifikovány.	0
PUPFL	Nebyly identifikovány.	0
Horninové prostředí	Nebyly identifikovány.	0
Flóra, fauna, ekosystémy	Nebyly identifikovány.	0
Krajinný ráz	Nebyly identifikovány.	0
Kulturní dědictví, hmotné statky, využití území	Nebyly identifikovány.	0
Identifikované kumulativní a synergické vlivy na složky životního prostředí		
Obyvatelstvo, hluková zátěž, veřejné zdraví	Nebyly identifikovány.	0
Ovzduší, klima	Nebyly identifikovány.	0
Povrchové a podzemní vody, vodní režim	Nebyly identifikovány.	0
ZPF	Nebyly identifikovány.	0
PUPFL	Nebyly identifikovány.	0
Horninové prostředí	Nebyly identifikovány.	0
Flóra, fauna, ekosystémy	Nebyly identifikovány.	0

P18-10		
Krajinný ráz	Nebyly identifikovány.	0
Kulturní dědictví, hmotné statky, využití území	Nebyly identifikovány.	0
Návrh opatření k předcházení a minimalizaci identifikovaných vlivů na sledované složky životního prostředí		
Opatření nejsou navrhována.		
Závěr		
S využitím plochy lze souhlasit.		

P18-2		
Navrhované využití	BI – bydlení individuální	
Výměra:	10 151 m ²	
Identifikované dlouhodobé, trvalé, sekundární, přímé a nepřímé vlivy na složky životního prostředí		
Obyvatelstvo, hluková zátěž, veřejné zdraví	Vlivy nebyly identifikovány.	0
Ovzduší, klima	Vlivy nebyly identifikovány.	0
Povrchové a podzemní vody, vodní režim	Zvýšení rozsahu zpevněných ploch, ovlivnění podmínek pro retenci vody v krajině. Plocha vymezena na území CHOPAV Krušné hory. Podmínky pro akumulaci vod nebudou ovlivněny.	0/-1
ZPF	Zábor ZPF v rozsahu 1,1687 ha 5. třídy ochrany.	-1
PUPFL	Vlivy nebyly identifikovány.	0
Horninové prostředí	Vlivy nebyly identifikovány.	0
Flóra, fauna, ekosystémy	Zásah do prvků zeleně. Ovlivnění stanovištních podmínek.	0/-1
Krajinný ráz	Prohloubení procesu urbanizace krajiny. Ovlivnění obrazu města.	0/-1
Kulturní dědictví, hmotné statky, využití území	Vlivy nebyly identifikovány.	0
Identifikované krátkodobé, střednědobé, přímé a nepřímé vlivy na složky životního prostředí		
Obyvatelstvo, hluková zátěž, veřejné zdraví	Nebyly identifikovány.	0
Ovzduší, klima	Nebyly identifikovány.	0
Povrchové a podzemní vody, vodní režim	Nebyly identifikovány.	0
ZPF	Nebyly identifikovány.	0
PUPFL	Nebyly identifikovány.	0
Horninové prostředí	Nebyly identifikovány.	0
Flóra, fauna, ekosystémy	Nebyly identifikovány.	0
Krajinný ráz	Nebyly identifikovány.	0
Kulturní dědictví, hmotné statky, využití území	Nebyly identifikovány.	0
Identifikované kumulativní a synergické vlivy na složky životního prostředí		
Obyvatelstvo, hluková zátěž, veřejné zdraví	Nebyly identifikovány.	0
Ovzduší, klima	Nebyly identifikovány.	0
Povrchové a podzemní vody, vodní režim	Nebyly identifikovány.	0
ZPF	Nebyly identifikovány.	0
PUPFL	Nebyly identifikovány.	0
Horninové prostředí	Nebyly identifikovány.	0
Flóra, fauna, ekosystémy	Nebyly identifikovány.	0
Krajinný ráz	Nebyly identifikovány.	0

P18-2		
Kulturní dědictví, hmotné statky, využití území	Nebyly identifikovány.	0
Návrh opatření k předcházení a minimalizaci identifikovaných vlivů na sledované složky životního prostředí		
Opatření nejsou navrhována.		
Závěr		
S využitím plochy lze souhlasit.		

Z16-7		
Navrhované využití	BI- bydlení individuální	
Využití	3 398 m ²	
Identifikované dlouhodobé, trvalé, sekundární, přímé a nepřímé vlivy na složky životního prostředí		
Obyvatelstvo, hluková zátěž, veřejné zdraví	Vlivy nebyly identifikovány.	0
Ovzduší, klima	Vlivy nebyly identifikovány.	0
Povrchové a podzemní vody, vodní režim	Plocha vymezena na území CHOPAV Krušné hory. Využitím plochy nedojde k ovlivnění podmínek pro akumulaci vody. Zvýšení rozsahu zpevněných ploch, ovlivnění podmínek pro retenci vody v krajině.	0/-1
ZPF	Vlivy nebyly identifikovány.	0
PUPFL	Vlivy nebyly identifikovány.	0
Horninové prostředí	Vlivy nebyly identifikovány.	0
Flóra, fauna, ekosystémy	Vlivy nebyly identifikovány.	0
Krajinný ráz	Vlivy nebyly identifikovány.	0
Kulturní dědictví, hmotné statky, využití území	Vlivy nebyly identifikovány.	0
Identifikované krátkodobé, střednědobé, přímé a nepřímé vlivy na složky životního prostředí		
Obyvatelstvo, hluková zátěž, veřejné zdraví	Nebyly identifikovány.	0
Ovzduší, klima	Nebyly identifikovány.	0
Povrchové a podzemní vody, vodní režim	Nebyly identifikovány.	0
ZPF	Nebyly identifikovány.	0
PUPFL	Nebyly identifikovány.	0
Horninové prostředí	Nebyly identifikovány.	0
Flóra, fauna, ekosystémy	Nebyly identifikovány.	0
Krajinný ráz	Nebyly identifikovány.	0
Kulturní dědictví, hmotné statky, využití území	Nebyly identifikovány.	0
Identifikované kumulativní a synergické vlivy na složky životního prostředí		
Obyvatelstvo, hluková zátěž, veřejné zdraví	Nebyly identifikovány.	0
Ovzduší, klima	Nebyly identifikovány.	0
Povrchové a podzemní vody, vodní režim	Nebyly identifikovány.	0
ZPF	Nebyly identifikovány.	0
PUPFL	Nebyly identifikovány.	0
Horninové prostředí	Nebyly identifikovány.	0
Flóra, fauna, ekosystémy	Nebyly identifikovány.	0
Krajinný ráz	Rozšiřování urbanizovaných ploch do krajiny. Kumulace vlivů ve spojení s navrhovanou plo-	

Z16-7		
	chou P16-1.	
Kulturní dědictví, hmotné statky, využití území	Nebyly identifikovány.	0
Návrh opatření k předcházení a minimalizaci identifikovaných vlivů na sledované složky životního prostředí		
Opatření nejsou navrhována.		
Závěr		
S využitím plochy lze souhlasit.		

Použité zkratky

AOPK	Agentura ochrany přírody a krajiny
B(a)P	Benzo(a)Pyren
BPEJ	Bonitovaná půdně ekologická jednotka
ČGS	Česká geologická služba
ČHMÚ	Český hydrometeorologický úřad
ČOV	Čistička odpadních vod
ČR	Česká republika
ČSÚ	Český statistický úřad
ČÚZK	Český úřad zeměměřičský a katastrální
HPJ	Hlavní půdní jednotka
FVE	Fotovoltaická elektrárna
CHLÚ	Chráněné ložiskové území
IP	Interakční prvek
k.ú.	Katastrální území
LBC	Lokální biocentrum
LBK	Lokální biokoridor
LPIS	Land Parcel Identification System
MZe	Ministerstvo zemědělství
MŽP	Ministerstvo životního prostředí
NO₂	Oxid dusičitý
NO_x	Oxidy dusíku
NBC	Nadregionální biocentrum
NBK	Nadregionální biokoridor
O₃	Přízemní ozón
OP	Ochranné pásmo
ORP	Obec s rozšířenou působností
OZKO	Oblast zhoršené kvality ovzduší
PM_{2,5}	Suspendované částice frakce 2,5 μm
PM₁₀	Suspendované částice frakce 10 μm
PUPFL	Pozemky určené k plnění funkcí lesa
PÚR	Politika územního rozvoje
RBC	Regionální biocentrum
RBK	Regionální biokoridor
ŘSD	Ředitelství silnic a dálnic
SEA	Strategic Environmental Assessment
SO₂	Oxid siřičitý
TO	Třída ochrany zemědělského půdního fondu
TZL	Tuhé znečišťující látky
ÚAP	Územně analytické podklady
ÚHÚL	Ústav pro hospodářskou úpravu lesů
ÚP	Územní plán
ÚPD	Územně plánovací dokumentace
ÚSES	Územní systém ekologické stability
VKP	Významný krajinný prvek
VVURÚ	Vyhodnocení vlivů na udržitelný rozvoj území
VTL	Vysokotlaký plynovod
ZCHÚ	Zvláštní chráněné území
ZPF	Zemědělský půdní fond
ZÚR	Zásady územního rozvoje

Vybrané zdroje

Odborné publikace a literatura

- 5. úplná aktualizace Územně analytických podkladů ORP Chomutov, 2021;
- 5. úplná aktualizace Územně analytických podkladů Ústeckého kraje, 2021;
- Biogeografické členění České republiky: Culek, M. a kol., Enigma, Praha, 1996;
- Katalog biotopů České republiky. 2. Vydání: Chytrý M. a kol., AOPK ČR, Praha, 2010;
- Atlas podnebí Česka: kolektiv autorů, 2017;
- Politika územního rozvoje ČR ve znění 1, 2, 3, 4 a 5 aktualizace, 2021
- Změna č. 1 územního plánu Chomutov, ing. arch Ladislav Komrská, 2022;
- Odkaliště Elektrárny Tušimice v lokalitě Vysočany, biologické průzkumy, hodnocení dle zákona č. 114/1992, v platném znění, RNDr. Jiří Vávra, 2019
- Zásady územního rozvoje Ústeckého kraje ve znění 1., 2 a 3 aktualizace (2020);
- Zeměpisný lexikon ČSR, Hory a nížiny: Demek, J. a kol., Academia, Praha, 1987.

Internetové zdroje

- Agentura ochrany přírody a krajiny ČR (<http://www.ochranaprirody.cz>)
- Česká geologická služba (www.geology.cz)
- Česká informační agentura životního prostředí (www.cenia.cz)
- Český hydrometeorologický ústav (www.chmi.cz)
- Český statistický úřad (www.czso.cz)
- Český úřad zeměměřičský a katastrální (www.cuzk.cz)
- Hydroekologický informační systém VÚV TGM ČR (<http://heis.vuv.cz>)
- Mapy.cz (<https://mapy.cz>)
- Národní památkový ústav (www.npu.cz)
- Ředitelství silnic a dálnic ČR (www.rsd.cz)
- Sucho v krajině (<http://www.suchovkrajine.cz/>)
- Ústav hospodářské úpravy lesů (www.uhul.cz)
- Veřejný registr půdy LPIS (<http://eagri.cz/public/app/lpisext/lpis/verejny2/plpis/>)
- Voda v krajině (<http://www.vodavkrajine.cz/>)
- Výzkumný ústav meliorací a ochrany půdy, v.v.i. - Geoportál SOWAC-GIS (<http://geoportal.vumop.cz>)