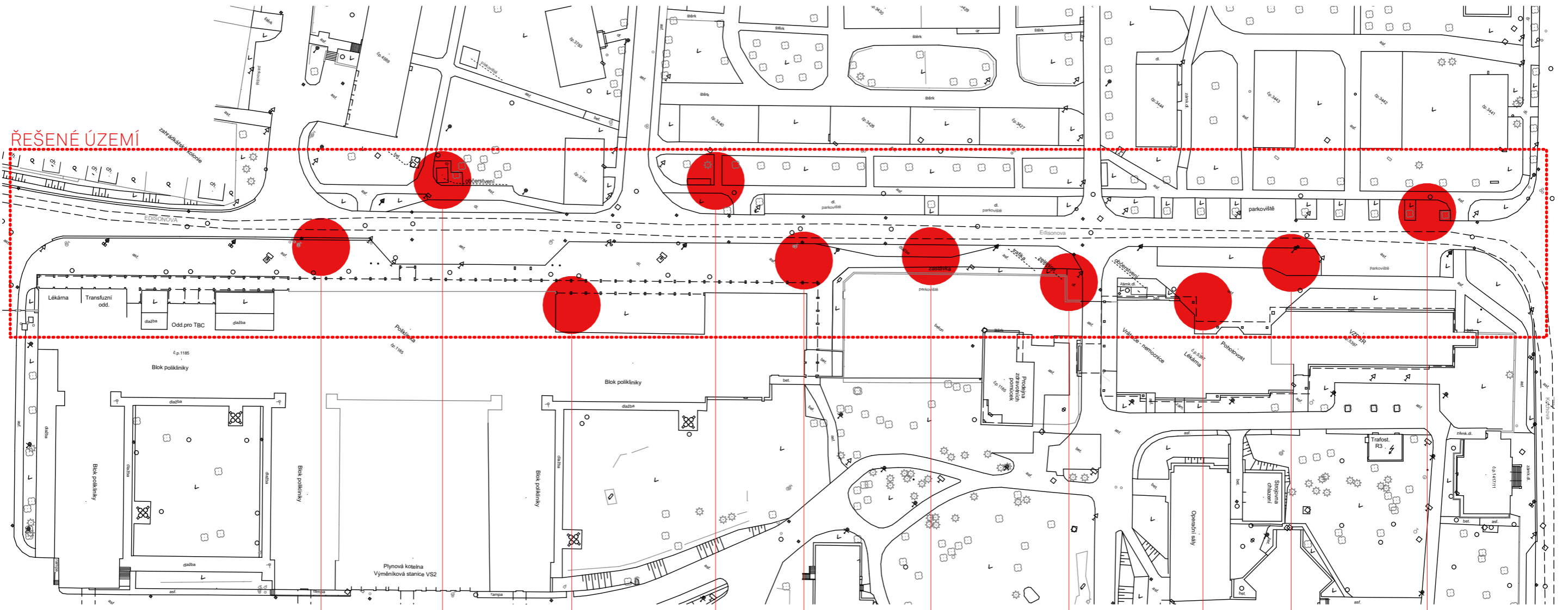




	I.	
1 : 1000	ANALÝZA ÚZEMÍ - PROBLÉMOVÝ VÝKRES	2
1 : 1000	SITUACE - NÁVRH	3
	II.	
—	SCHEMA - CHARAKTERISTICKÁ ÚZEMÍ	4
	III.	
—	POVRCHY	5
—	MOBILIÁŘ	6
	IV.	
—	VIZUALIZACE NADHLED	7
—	VIZUALIZACE NADHLED	8
—	VIZUALIZACE NADHLED	9
	V.	
—	VIZUALIZACE 1	10
—	VIZUALIZACE 2	11
—	VIZUALIZACE 3	12
—	VIZUALIZACE 4	13
	VI.	
—	PRŮVODNÍ ZPRÁVA	14



#### NEVYUŽITÁ PLOCHA

nadbytečná a nevyužitá plocha před nemocnicí bude plnit svou funkci i pokud část prostoru přepustí parkování

**NEVYUŽÍVANÝ KIOSEK OBČERSTVENÍ**  
zadebbarňý kiosek rychlého občerstvení umístěný při výstupní stanici trolejbusu, nevhodné místo, nejspíše nahrazen službami uvnitř nemocnice, doporučuje se odstranit

**ZELENÁ ATRIAS NEFUNKČNÍ ZELENÍ**  
nefunkční zeleň (trávník), drahá údržba, přitahuje nepořádek, polostín a tria však zeleni svědčí, navrhuje se zpřístupnit a poskytnout stín a klid ke krátkému odpočinku (čekání na autobus, vyšetření) vyzbít k rozvoji služeb směrem z prostoru nemocnice do veřejného prostoru

#### ODPADOVÉ HOSPODÁŘSTVÍ VE VEREJNÉM PROSTORU

místa pro odpadové kontejnery navrhuje umístěním tak, aby nebyla orientována otevřenou stranou do exponovaného prostoru, a byla přístupná bezpečně z chodníku

#### NEFUNKČNÍ PLOCHA CHODNÍKU

nutná rekonstrukce povrchu, předimenzovaný veřejný prostor bez funkce, navrhuje novou světlou dlažbu (méně se přehřívá), soliterní stromy se sezením, nová pozice autobusové zastávky a volný průchod před podloubím nemocnice

#### AUTOBUSOVÁ ZASTÁVKA

autobusová zastávka umístěná v nejužším místě uličního profilu působí jako překážka, návrh počítá s jejím posunutím směrem ke vstupům do nemocnice

#### BÝVALÁ PRODEJNA ZELENINY

objekt prodejny tabáku při vstupu do nemocnice

#### PŘEDIMENZOVANÁ PIAZZETTA

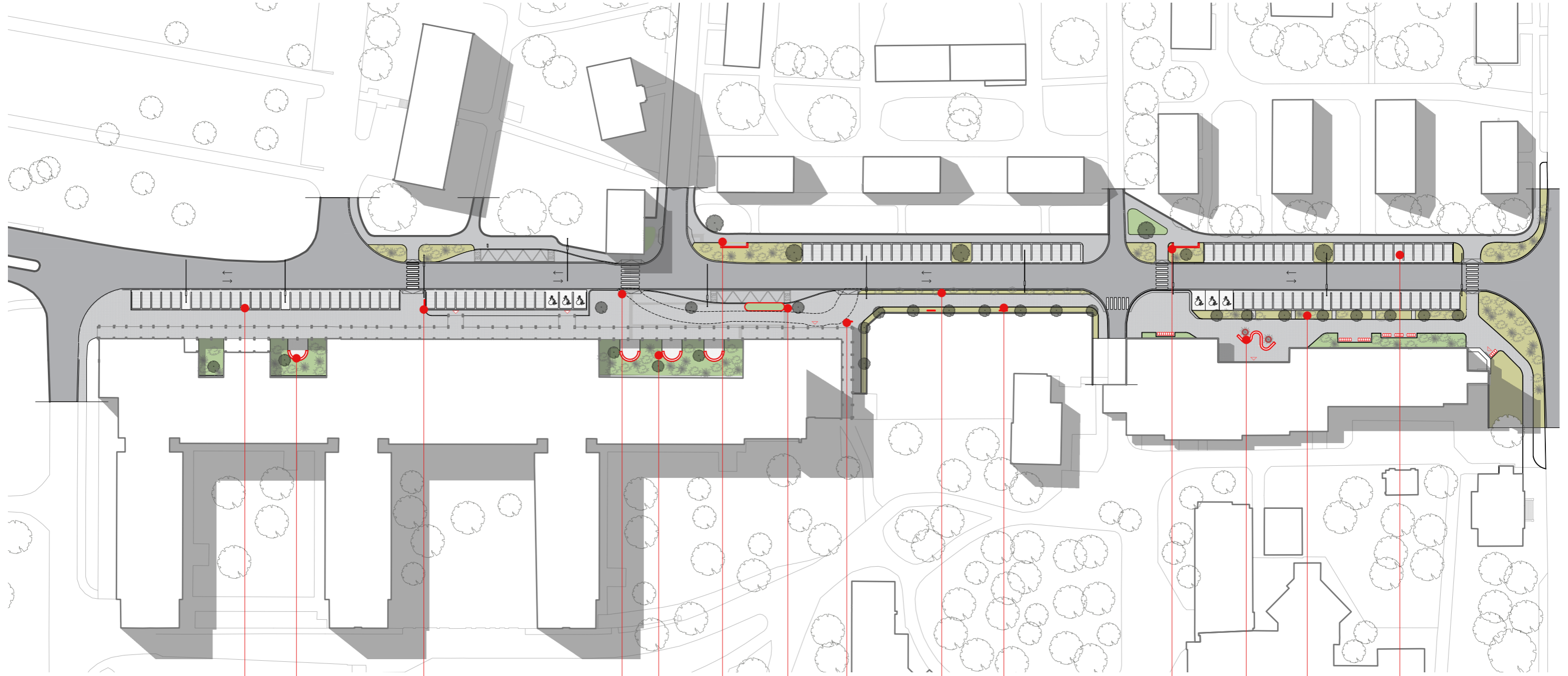
nadbytečná a nevyužitá plocha před VZP, zkapacitnění parkování, zelený pás poskytne bezpečí a uzavře prostor, počítá se s přesunutím pohotovosti, navržené prvky jsou však přemístitelné

#### NEFUNKČNÍ ZELENĚ

trávníkové plochy vyžadují hodně údržby a patří na nejvyšších místech ve městě (exponované parky, náměstí) navrhuje trávníkové plochy v návrhu zredukovat či nahradit šterkovými záhony se suchomilnými travkami s minimální údržbou a maximálním estetickým efektem (proměnlivost v ročních obdobích)

#### NEVYHODUJÍCÍ STANOVISŤE STROMŮ

betonové omezení prostoru pro kořenový bal stromů nepříznivě ovlivňuje jejich rozvoj, stromy již vykazují známky nemoci, stromy též zasahují do vedení pro trolejbusy, do budoucna navrhuje umístěnovat stromy vhodného vzrůstu na předem vytipovaná místa s dostatkem prostoru pro kořenový bal



**NOVÁ PARKOVACÍ STÁNÍ**

**ZELENÁ OÁZA**

zintenzivnění a kultivace zeleně  
zpřístupnění veřejnosti

**INFORMAČNÍ TABULE**

informační tabule s mapu areálu a  
návaznosti na vnitřní orientační systém  
nemocnice, umístění z obou směrů  
přístupu k nemocnici

**NOVÝ PŘECHOD**

**ZELENÁ OÁZA**

zintenzivnění a kultivace zeleně  
zpřístupnění veřejnosti, místo pro  
odpočinek při čekání na autobus nebo  
výšetření

**OBEZDÍVKA PRO ODPAD**

**AUTOBUSOVÁ ZASTÁVKA**

**INFORMAČNÍ TABULE**

informační tabule s mapu areálu a  
návaznosti na vnitřní orientační systém  
nemocnice, umístění z obou směrů  
přístupu k nemocnici

**ODDĚLOVACÍ ŠTĚRKOVÝ ZÁHON**

trvalkový štěrkový záhon oddělující pěší  
koridor od dopravního

**REKLAMNÍ/SDĚLOVACÍ TABULE**

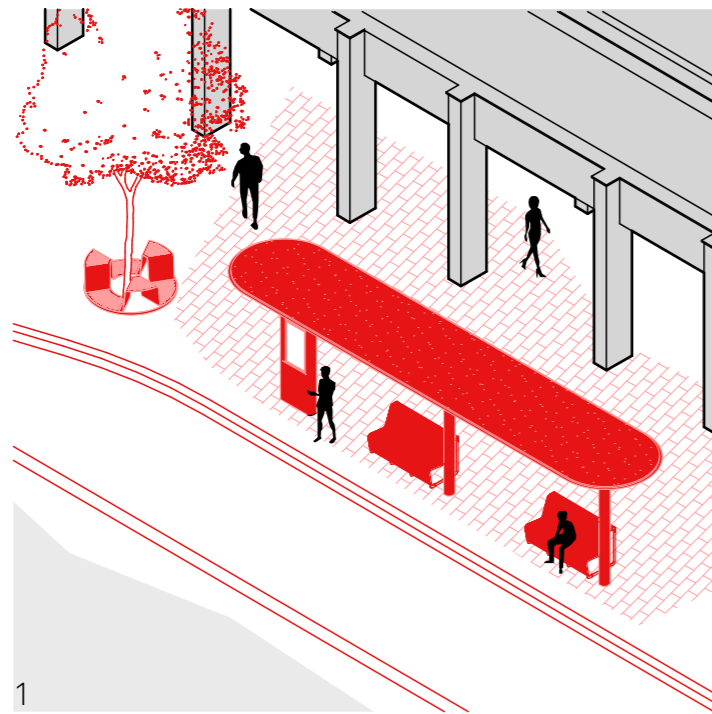
**OBEZDÍVKA PRO ODPAD**

**NOVÁ PIAZZETTA**

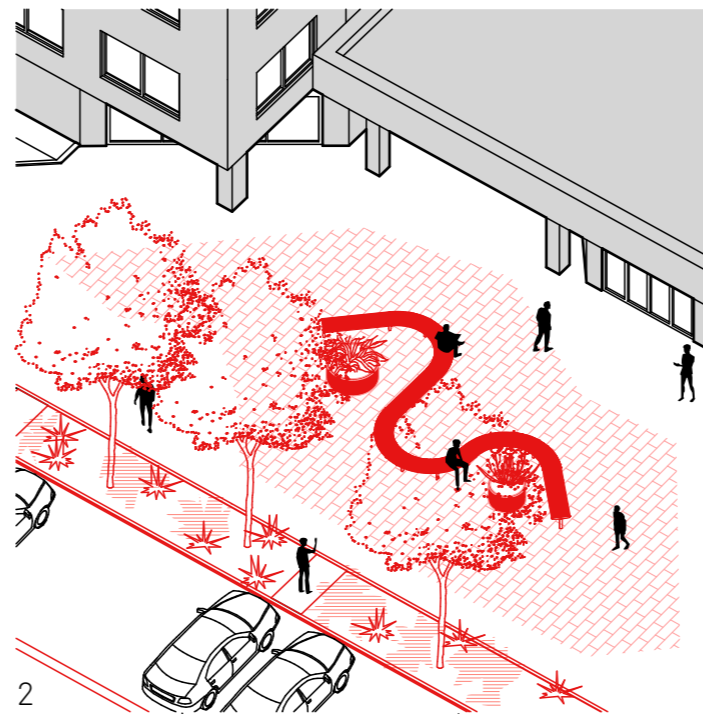
**ODDĚLOVACÍ ŠTĚRKOVÝ ZÁHON**

**NOVÁ PARKOVACÍ STÁNÍ**

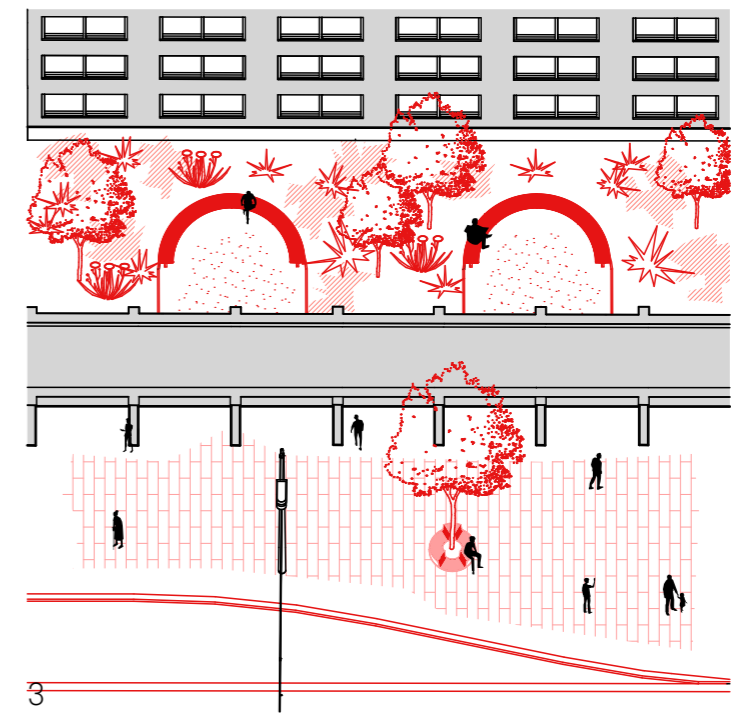
stromy přesunuty na vhodnější  
stanoviště, zkapacitnění parkovacích  
stání stav/návrh 48/99



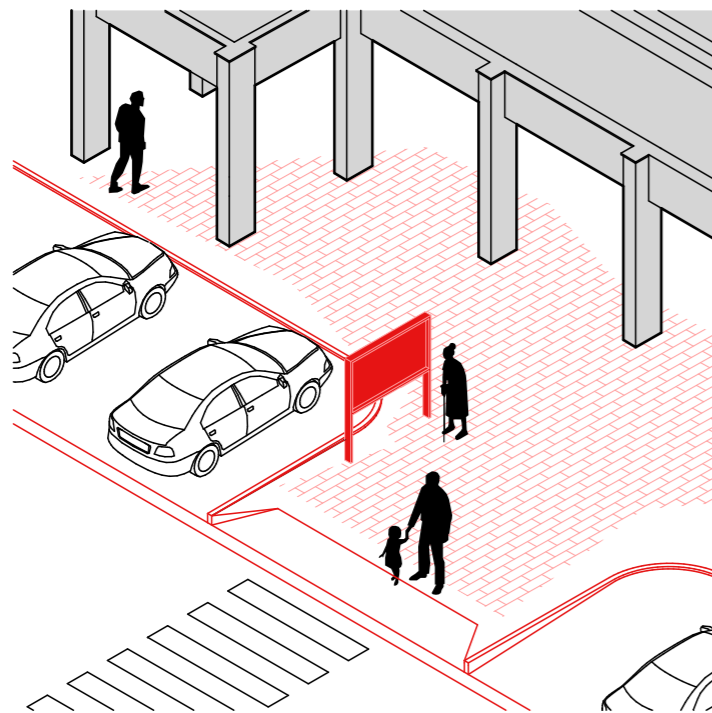
1



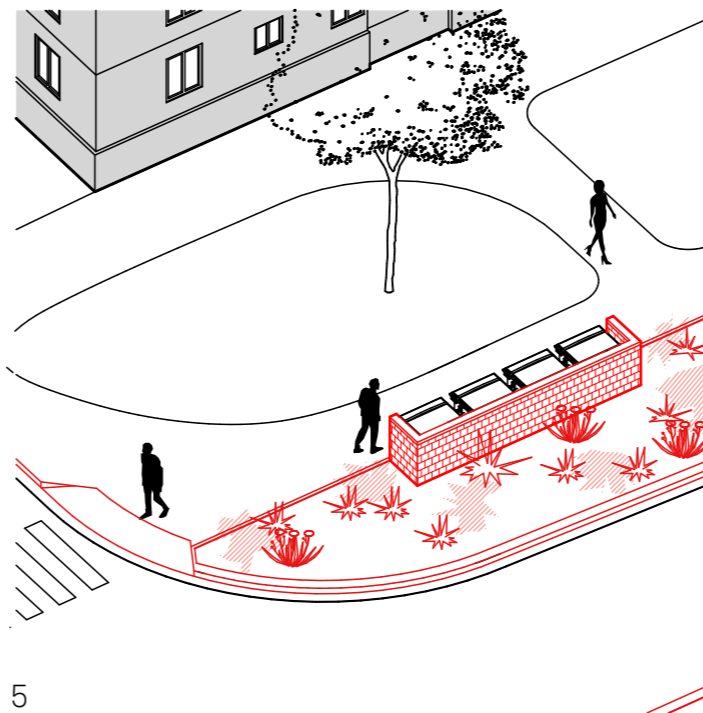
2



3



4



5

#### 1 NOVÁ AUTOBUSOVÁ ZASTÁVKA

umístěná blíže samotné nemocnici, kde je dostupnější a není překážkou chodců ve veřejném prostoru

#### 2 PIAZZETTA PŘED BUDOVOU VZP

veřejné prostranství s posezením, doprava oddělena stromovědí s podsadou z trvalek ve štěrkovém záhonu, poskytuje stín, zadržuje vodu a zlepšuje mikroklima

#### 3 ATRIA NEMOCNICE

využití atrií jako míst s poteciálem, vytvořit oázy pro odpočinek, případně sem rozšířit poskytování služeb

#### 4 INFORMAČNÍ SYSTÉM

nahrazení informačních "kostek" tabulemi s mapou areálu, která bude navazovat na interní navigační systém, umístění při hlavních směrech příchodu do nemocnice

#### 5 ODPADY VE VEŘEJNÉM PROSTORU

umístění nejméně ze tří stran uzavřených míst pro odpadové kontejnery zády k veřejnému prostranství, do štěrkového záhonu s nízkým keřovým patrem, umožnit přístup z chodníku, nikoli z vozovky

**BETONOVÁ VELKOFORMÁTOVÁ DLAŽBA**  
písková barva, hlavní dlážděné plochy



**ŽULOVÉ KOSTKY**  
plocha autobusových zálivů, přídlažba vozovky



**BETONOVÁ ZATRAVŇOVACÍ DLAŽBA**  
parkovací stání



**ŠTĚRKOVÝ ZÁHON**  
trvalkové záhony se štěrkovým mulčem, nízká keřová patra

kovová lavička MMCITE LIMPIDO



multifunkční ochrana stromu MMCITE SINUS



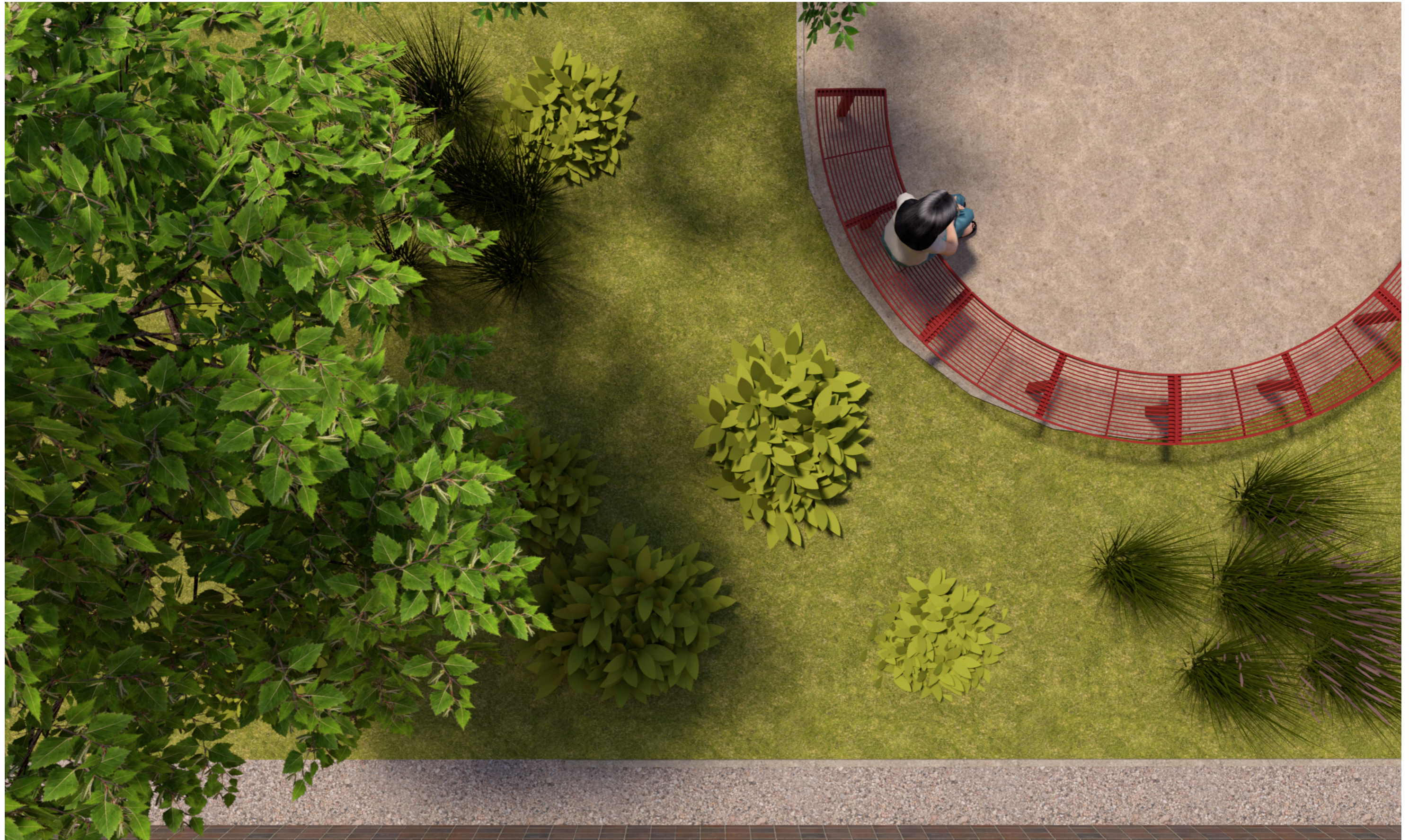
kóvkový odpadkový koš MMCITE NANUK

modulární lavička MMCITE VERA SOLO



















Architektonicko urbanistická studie zpracovává veřejný prostor ulice Edisonovy v celé její délce, tzn. od ulice Kochova až po ulici Dr. Jánského. Předmětem řešení je především neutěšený stav veřejného prostranství před krajskou Nemocnicí Chomutov. Zde původně károvaný povrch z asfaltové živice a hrubozrného betonu zerodoval do té míry, že se stal téměř nepochozím, a vytvořil na tak exponovaném místě prostor nikoho. Předprostor nemocnice slouží pohybu návštěvníků, dopravní obsluze nemocnice a také jako nástupní plocha HZS pro případ zásahu. Studie se zabývá i dalšími tématy, jako je obslužnost veřejnou dopravou, městská zeleň, kvalita a charakter menších veřejných prostranství a odpadové hospodářství.

Návrh vychází ze sjednocení a zkvalitnění dláždění veřejného prostoru, zejména v místech, která se bezprostředně přiléhají k nemocnici a pokračují až před administrativní budovu VZP. Cílem bylo zprůchodnit a zpřehlednit tento prostor a nastavit tak novou hierarchii organizace prostoru vzhledem k jejich současnému využívání.

Akcentovat hromadnou dopravu jako preferovaný způsob dopravy v případech, kdy je to možné je důležité i z pohledu dopravy v klidu. Dnes je stav parkování v okolí nemocnice značně neutěšený. Ulice jsou takřka paralyzovány a velký podíl dopravy na ulici Edisonova jsou auta opakovaně projíždějící ve snaze najít parkovací místo. Vhodné řešení parkování tak přispěje i ke zklidnění dopravy celkem, což je při tak velkém počtu chodců v uličním prostoru jistě žádoucí. Návrh na tuto situaci reaguje zkvalitněním chodníků a pomyslným přerozdělením nevyužitých prostranství ve prospěch parkovacích stání. Zde je však nutné podotknout, že výstavba nových parkovacích stání v uličním profilu, by měla být až tou poslední variantou. V areálu nemocnice se nachází obrovské rezervy v pozemkovém fondu, kde lze vytvořit násobně vyšší kapacity bez doprovodných negativních vlivů na veřejný prostor za vynaložení daleko menších finančních prostředků. Centrický systém zón parkování s odstupňovaným parkovacím poplatkem (čím blíže parkuji, tím více platím) se zdá být rozšířený v obdobně velkých nemocnicích v ČR a poměrně funkční.

Výše zmíněné přerozdělení nevyužitého nebo zanedbaného veřejného prostoru proběhlo i v rámci veřejné zeleně. Při bližším pohledu vyjde najevo, že i tak žádoucí věc jako jsou vzrostlé stromy v ulici, na chybném stanovišti mohou napáchat více škody než užítku (roh ulice Kochova a Edisonova). Návrh tak umisťuje stromy tam, kde je možné zaručit dostatečný prostor pro kořenový bal, kde strom poskytne službu veřejnosti (stín, ochlazování mikroklíma) a má šanci prosperovat. Rozsáhlé travníkové plochy náročné na údržbu jsou cíleně omezovány na ty nejreprezentativnější plochy ve městech. Zelené plochy lze pojmout jako trvalkové záhony se štěrkovým podsypem, které jsou suchomilné, takřka bezúdržbové a vizuálně atraktivní. To samé platí pro nízká keřová patra. Tyto plochy jsou navrženy tak, aby přispěly k bezpečnosti provozu vymezením prostoru pro chodce a dopravu. Při jejich realizaci lze také počítat se vsakem dešťové vody stékající po zpevněném povrchu a postupným odparem.

Nově navržené povrchy, především předláždění prostoru před nemocnicí, mají za úkol sjednotit celý tento prostor a nabídnout chodcům bezpečný pohyb a kultivovanému prostředí. Zvolena je skládaná velkoformátová betonová dlažba v pískovém odstínu. Stávající hrubé zatravněovací dílce na parkovacích stáním nahrazuje hladká betonová dlažba s menší spárou, aby byla zajištěna bezpečnost při vystupování, jednotlivá parkovací stání mohou být vymezena dvojrádkem v samotné dlažbě. Zachováno je dláždění zálivů trolejbusových zastávek žulovou dlažbou stejně jako přídlažba vozovky. Stávající betonové obrubníky by bylo vhodné nahradit řezanými žulovými. Odpočívací místa nomenclonických atrií jsou navržena z mlatového povrchu.

Mobiliář navržený do veřejného prostoru vychází z technického charakteru jeho užívání. Navrženy jsou prvky z ocelových prutů s práškovým lakováním, které jsou dostatečně odolné, přiměřeně komfortní, opticky lehké a v dynamickém prostředí provozu nemocnice přemístitelné. Zvolena je tmavě červená barva jako kontrast se světlou dlažbou. Zároveň tak zařízení koresponduje s barevnou paletou v okolí nemocnice.

konzultace dopravního řešení:

konzultace řešení městské zeleně :

spolupráce:

8/2022

Ing. Jan Kapitán

azp servis s.r.o. Lucie Hlaváčková

Erik Sovet  
Ing. arch. Matěj Příborský

Ing. arch. Vojtěch Hajný