

Územní plán Boleboř

Hodnocení vlivů koncepce na evropsky významné lokality a ptačí oblasti,
podle § 45i zákona č. 114/1992 Sb., o ochraně přírody a krajiny,
v platném znění



Mgr. Ondřej Volf
autorizovaná osoba pro hodnocení podle § 45i zákona č. 114/1992 Sb.

říjen 2013

Předmět hodnocení:	Územní plán Boleboř
Zadavatel:	Obec Boleboř Boleboř, č.p. 57 431 21 Boleboř
Zpracovatel:	Mgr. Ondřej Volf autorizovaná osoba pro hodnocení dle § 45i zákona č. 114/1992 Sb., v platném znění (rozhodnutí č.j. 630/905/05 ze dne 19.5.2005, prodlouženo rozhodnutím č.j. 11089/ENV/10 a 299/639/10 ze dne 8.2.2010)
Spolupráce:	Mgr. Eva Chvojková
Konzultace:	Prof. RNDr. Vladimír Bejček, CSc. – Česká zemědělská univerzita Ing. Čestmír Ondráček – Oblastní muzeum v Chomutově
Kontakt:	T: 604 322 541 E: volfond@volny.cz

V Prusinách dne 8. října 2013

.....
podpis
Ondřej Volf

Obsah

1 Úvod.....	4
2 Údaje o koncepci.....	5
2.1 Základní údaje.....	5
2.2 Obsah koncepce.....	5
2.2.1 Řešené území.....	5
2.2.2 Stručný obsah UPB.....	5
3 Evropsky významné lokality a ptačí oblasti.....	14
3.1 Identifikace dotčených ptačích oblastí a evropsky významných lokalit	14
3.2 Popis dotčených evropsky významných lokalit a ptačích oblastí.....	16
3.3 Popis dotčených předmětů ochrany	20
4 Vyhodnocení vlivů záměru na evropsky významné lokality a ptačí oblasti.....	23
4.1 Vyhodnocení úplnosti podkladů	23
4.2 Vyhodnocení vlivů koncepce.....	24
4.3 Detailní vyhodnocení vlivů ÚPB.....	25
4.3.1 Vyhodnocení Základní koncepce rozvoje území obce.....	25
4.3.2 Vyhodnocení Urbanistické koncepce, včetně vymezení zastavitelných ploch, ploch přestavby a systému sídlení zeleně.....	25
4.3.3 Vyhodnocení Koncepce veřejné infrastruktury.....	29
4.3.4 Vyhodnocení Koncepce uspořádání krajiny.....	30
4.3.5 Vyhodnocení veřejně prospěšných staveb	30
4.4 Vyhodnocení možných kumulativních vlivů.....	30
4.5 Vyhodnocení přeshraničních vlivů.....	31
5 Závěr.....	32
Seznam literatury a použitých podkladů.....	33
Použité zkratky.....	34

1 Úvod

Cílem předloženého hodnocení je zjistit, zda má koncepce „Územní plán Boleboř“ významně negativní vliv na předměty ochrany a celistvost evropsky významných lokalit (EVL) a ptačích oblastí (PO).

Hodnocena je koncepce „Územní plán Boleboř“ (dále ÚPB) ve verzi ze září roku 2013, kterou vypracoval urbanistický atelier Architekti Černí (Mgr. Ing. arch. Zdeněk Černý a Ing. Arch. Hana Černá), pořizovatelem ÚPB je úřad územního plánování Magistrátu města Chomutova.

Krajský úřad Ústeckého kraje (KÚÚK), odbor životního prostředí a zemědělství, vydal dne 16.3.2012 k návrhu zadání ÚPB vyjádření, ve kterém nevyloučil významný vliv koncepce na evropsky významné lokality (EVL) a ptačí oblasti (PO). Důvodem pro toto stanovisko je zejména fakt, že do území řešeného v rámci ÚPB zasahuje EVL Východní Krušnohoří a PO Novodomské rašeliniště – Kovářská a mohlo by dojít k ovlivnění jejich předmětů ochrany nebo celistvosti. Z výše uvedeného vyjádření vyplývá i stanovisko KÚÚK z téhož dne (16.3.2012, č.j. 663/ZPZ/2012/SEA) se závěrem, že: „územní plán Boleboř je nutno posoudit z hlediska vlivů na životní prostředí“ tedy včetně kapitoly B. Vyhodnocení vlivů územního plánu na území Natura 2000.

Předložený posudek je zaměřen na posouzení vlivu nově navrhovaných změn ve využití území na EVL Východní Krušnohoří a PO Novodomské rašeliniště – Kovářská. Je zpracován na základě objednávky obce Boleboř. Návrh ÚPB byl v průběhu roku 2013 upravován podle požadavků zúčastněných stran. Po doporučení autora hodnocení byly některé plochy z původní verze ÚPB vypuštěny nebo byly upraveny jejich hranice. Došlo i ke změně kódování označujícího jednotlivé plochy, takže již zcela neodpovídá verzi předložené k vyjádření KÚÚK. V předloženém hodnocení je posouzen vliv všech ploch se změnou využití, jakož i územní plán jako celek.

2 Údaje o koncepci

2.1 Základní údaje

Název územně plánovací dokumentace:

**Územní plán Boleboře
návrh pro společné jednání**

Objednatel: Obec Boleboř, Boleboř, č.p. 57, 431 21 Boleboř

Pořizovatel: Magistrát města Chomutova, Odbor rozvoje, investic a majetku města,
Nám. 1. máje, 430 28 Chomutov

Projektant: Mgr. Ing. arch. Zdeněk Černý (ČKA 03575), Ing. Arch. Hana Černá
Architekti Černí – urbanistický ateliér, Pražského 604, 152 00 Praha 5

Datum zpracování: září 2013

Varianty řešení: UPB je zpracován v jedné variantě.

2.2 Obsah koncepce

2.2.1 Řešené území

Řešené území je vymezeno hranicí správního území obce Boleboř v Ústeckém kraji, které se skládá ze třech katastrálních území – Boleboř, Orasín a Svahová. Obec Boleboř má v současnosti 241 trvale bydlících obyvatel, celková velikost řešeného území činí 2005 ha.

2.2.2 Stručný obsah UPB

V současné době platí pro území obce Boleboř územní plán z roku 2003 spolu s jednou změnou tohoto plánu z roku 2012.

Posuzovaný UPB je dělen do několika základních koncepcí rozvoje daného území.

ÚP uvozuje **Základní koncepcí rozvoje území obce, ochrany a rozvoje jeho hodnot**. Tato koncepce stanovuje základní funkce a možné směry rozvoje tří hlavních sídel obce – Boleboře, Orasína a Svahové.

Boleboř – koncepce se zde soustředí na rozvoj bydlení, případně rekreačního bydlení. Stabilizují se plochy výrobní (zemědělské) a plochy občanského vybavení, tak aby tato část obce byla skutečně částí centrální, komplexně vybavenou a nabízející infrastrukturu (obchod, služby, pracovní místa) pro části ostatní.

Orasín – koncepce se soustředí na rozvoj bydlení, případně rekreačního bydlení. Je možný rozvoj chovatelských aktivit (koně, agrofarmy) a na ně se vázících dalších podnikatelských a rekreačních funkcí (agroturistika).

Svahová – koncepčně je důraz kladen na kombinaci individuální a hromadné rekreace. Rezidenční funkce je menšinová.

Kulturními hodnotami jsou zde zejména nemovitě kulturní památky a urbanistická struktura centra Orasína. Přírodními hodnotami jsou evropsky významná lokalita Východní Krušnohoří, ptačí oblast Novodomské rašeliniště – Kovářská a významné krajinné prvky v okolí. Mezi civilizační hodnoty jsou řazeny stavební fond, dopravní a technická infrastruktura, další veřejná infrastruktura a pro území obce specifické rekreační areály, které jsou územním plánem dále rozvíjeny.

Základním materiálem pro hodnocení vlivů je **Urbanistická koncepce, včetně vymezení zastavitelných ploch, ploch přestavby a systému sídelní zeleně** tedy především vymezení ploch, kde dochází ke změně současného způsobu využití.

1. Urbanistická koncepce

Urbanistická koncepce rozpracovává základní koncepci rozvoje území obce do plošných, prostorových a funkčních parametrů. Vyjádřena je vymezením ploch s rozdílným způsobem využití.

Koncepce se zaměřuje především na rozvoj funkce obytné, rekreačně-obytné a rekreační s návrhem potřebných prvků dopravní a technické infrastruktury. Dále se stabilizuje stávající výrobní areál a určité nové podnikatelské a živnostenské aktivity se umožňují i v rámci ploch pro bydlení v Boleboři a Orasíně. Svahové má zůstat charakter rekreačního sídla. Rozvoj občanské vybavenosti je také možný v rámci ploch pro bydlení. Některá vybavenost je v územním plánu vymezena explicitně (sportovně-rekreační areály, hřbitov, prodejna, obecní úřad apod.).

Boleboř – ÚP stabilizuje současné plochy bydlení, plochy vybavenosti, výroby a služeb. Návrh pak rozvíjí současnou urbanistickou strukturu, tak aby byl podpořen kompaktní charakter sídla. V centrální části návrh doplňuje občanskou vybavenost (sport s doprovodnou zelení ve vazbě na stávající zařízení, obchod, služby). Pro sídlo se navrhuje kanalizační síť a čistírna odpadních vod.

Orasín – ÚP stabilizuje současné plochy bydlení a navrhuje pro bydlení nové zastavitelné plochy spojující současné solitérní zastavěná území do celistvějšího útvaru. Pro sídlo se navrhuje kanalizační síť a čistírna odpadních vod.

Svahová – ÚP stabilizuje současné plochy bydlení a rekreačního bydlení a ploch vybavenosti dvou horských hotelů (Svahová, Lesná), plochu fotovoltaické elektrárny. Navrhují se zastavitelné plochy pro (rekreační) bydlení, a to jednak v návaznosti na zastavěné území, jednak jako znovuoživení některých zaniklých usedlostí, a navrhuje se infrastruktura pro hotel Lesná – plochy sportu a jiného zázemí, koridor pro sjezdovku, trasa sedačkové lanovky z Vysoké Pece a Pyšné a navrhuje se soustředěné parkoviště pro návštěvníky hor.

Vymezení zastavitelných ploch

Nové zastavitelné plochy jsou uvedeny v tabulkách 1 až 4 a znázorněny v obrazových přílohách 1.1 až 1.4

Tab. 1 Plochy s rozdílným způsobem využití vymezené v ÚPB v sídle Boleboř

Plocha č.	Navrhovaný způsob využití	Plocha (ha)	Upřesnění funkčního využití
Boleboř			
B1	plochy technické infrastruktury	0,04	čistírna odpadních vod
B2	plochy smíšené obytné	0,95	
B3	plochy veřejných prostranství	0,02	komunikace pro obsluhu lokality B2
B4	plochy smíšené obytné	0,61	
B5	plochy smíšené obytné	0,32	
B6	plochy občanského vybavení – sportu	0,70	hřiště, zeleň atp.
B7	plochy smíšené obytné	0,40	
B8	plochy smíšené obytné	0,56	
B9	plochy veřejných prostranství	0,12	komunikace pro přístup do lokality B8
B10	plochy smíšené obytné	2,70	bydlení + plochy veřejných prostranství podle § 7 vyhlášky č. 501/2006 Sb.
B11	plochy smíšené obytné	0,29	
B12	plochy technické infrastruktury	0,03	objekt na kanalizační síti (čerpací stanice)
B13	plochy veřejných prostranství	0,20	např. i pro parkoviště, shromaždiště
B14	plochy smíšené obytné	0,49	
B15	plochy občanského vybavení	0,13	rozšíření občanské vybavenosti v sousedství prodejny a hospody
B16	plochy smíšené obytné	1,07	
B17	plochy smíšené obytné	0,33	
B18	plochy smíšené obytné	0,38	
B19	plochy smíšené obytné	3,44	bydlení + plochy veřejných prostranství podle § 7 vyhlášky č. 501/2006 Sb., povinnost zpracovat územní studii
B20	plochy veřejných prostranství	0,44	komunikace pro obsluhu lokality B19
B21	plochy veřejných prostranství	0,03	komunikace pro obsluhu lokality B19
Boleboř – celkem zastavitelných ploch		13,25	

Tab. 2 Plochy s rozdílným způsobem využití vymezené v ÚPB v sídle Orasín

Plocha č.	Navrhovaný způsob využití	Plocha (ha)	Upřesnění funkčního využití
Orasín			
O1	plochy smíšené obytné	0,70	
O2a	plochy smíšené obytné	0,10	
O2b	plochy smíšené obytné	1,03	
O3	plochy smíšené obytné	0,81	
O4	plochy smíšené obytné	0,35	
O5	plochy smíšené obytné	0,95	
O6	plochy smíšené obytné	0,44	
O7	plochy smíšené obytné	0,21	
O8	plochy veřejných prostranství	0,03	komunikace pro obsluhu čerpací stanice odpadních vod
O9	plochy technické infrastruktury	0,05	čerpací stanice odpadních vod
O10	plochy smíšené obytné	0,18	
O11	plochy smíšené obytné	0,36	
O12	plochy smíšené obytné	0,37	
O13	plochy smíšené obytné	0,70	
O14	plochy smíšené obytné	1,42	
O15	plochy smíšené obytné	0,08	
O16	plochy smíšené obytné	1,22	
O17	plochy smíšené obytné	0,59	
O18	plochy smíšené obytné	0,29	
O19	plochy dopravní infrastruktury – silniční	0,34	komunikace pro obsluhu ploch na území obce Blatna na k. ú. Mezihorí u Chomutova
Orasín – celkem zastavitelných ploch		10,22	

Tab. 3 Plochy s rozdílným způsobem využití vymezené v ÚPB v sídle Svahová

Plocha č.	Navrhovaný způsob využití	Plocha (ha)	Upřesnění funkčního využití
S1	plochy bydlení	0,82	znovuvyužití plochy po bývalém dětském táboře se zbytky staveb
S2	plochy bydlení	0,65	znovuvyužití plochy po bývalém dětském táboře se zbytky staveb
S3	plochy dopravní infrastruktury – silniční	0,14	komunikace pro obsluhu ploch S1 a S2
S4	plochy bydlení	0,20	
S5	plochy bydlení	0,10	
S6	plochy bydlení	0,94	
S7	plochy bydlení	1,06	
S8	plochy bydlení	0,17	
S9	plochy dopravní infrastruktury -	0,02	parkoviště u ústí Sluneční cesty,

Plocha č.	Navrhovaný způsob využití	Plocha (ha)	Upřesnění funkčního využití
	silniční		kapacita max. 10 stání
S10	plochy bydlení	0,11	
S11	plochy bydlení	0,11	znovuvyužití stavební parcely (zbořeniště)
S12	plochy bydlení	0,09	znovuvyužití stavební parcely (zbořeniště)
S13	plochy bydlení	0,09	znovuvyužití stavební parcely (zbořeniště)
S14	plochy dopravní infrastruktury - silniční	0,33	parkoviště pro max. 100 automobilů
S15	plochy bydlení	0,41	znovuvyužití stavební parcely (zbořeniště) – v definitivním znění ÚP byla plocha zmenšena o parcelu 278/5
S16	plochy občanského vybavení	0,36	sportovní aj. zázemí pro hotel Lesná
S17	plochy občanského vybavení – sport	1,43	seadačková lanovka
S18	plochy občanského vybavení – sport	5,23	koridor pro sjezdovku
Svahová – celkem zastavitelných ploch		12,26	

Poznámka: Plochy S1, S2 a S3 leží v katastrálním území Boleboře, ale místně souvisejí se sídlem Svahová.

V průběhu posuzování byla nově zařazena plocha S19 na území Svahové o rozloze 526 m² jako nová plocha pro bydlení.

Dále se jako zastavitelná plocha vymezuje koridor procházející katastrálním územím Svahové (tab. 4).

Tab. 4 Plocha technické infrastruktury pro koridor vysokotlakého plynovodu

Plocha č.	Navrhovaný způsob využití	Plocha (ha)	Upřesnění funkčního využití
K	plochy technické infrastruktury	35,89	koridor VVTL DN 1400 (v ZÚR ÚK značen PR1)

Plochy přestavby se územním plánem nevymezují.

Vymezení systému sídelní zeleně

Do systému sídelní zeleně se přidává pět ploch, které jsou definovány jako veřejná zeleň s různou funkcí (tab. 5).

Tab. 5 Nově vymezené plochy veřejné zeleně v rámci ÚPB

Plocha č.	Navrhovaný způsob využití	Plocha (ha)	Upřesnění funkčního využití
Z1	plochy veřejné zeleně	0,38	zeleň doprovodná a ochranná
Z2	plochy veřejné zeleně	0,24	zeleň ochranná
Z3	plochy veřejné zeleně	0,54	zeleň pobytová, rekreační
Z4	plochy veřejné zeleně	0,52	zeleň doprovodná a ochranná
Z5	plochy veřejné zeleně	0,15	zeleň ochranná

2. Koncepce veřejné infrastruktury

Občanské vybavení

ÚPB definuje několik druhů ploch občanského vybavení: plochy občanského vybavení, plochy občanského vybavení – sport a plochy občanského vybavení – hřbitov.

ÚPB také stabilizuje plochy stávajícího občanského vybavení a navrhuje nové zastavitelné plochy pro občanské vybavení: B6 (sport), B15 (plocha občanského vybavení), S16 (sport), S17 (sport), S18 (sport) – trasování koridoru může doznat v dalších stupních projektové dokumentace úprav a upřesnění.

Technická infrastruktura

Vodovod – pro místní část Boleboř je zachována stávající koncepce zásobování pitnou vodou, tj. rozvod zásobování skupinovým vodovodem z vodojemu nad obcí. Využití zastavitelných ploch si vyžádá rekonstrukci některých řadů, vybudování nových a posílení stávajícího vodojemu nebo vybudování nového. Pro místní část Orasín zůstává zásobování skupinovým vodovodem. Nový rozvoj si vyžádá prodloužení zásobovacích řadů a příp. posílení vodojemu v Boleboři. Místní část Svahová bude dále zásobována individuálně. Při větším rozvoji trvalého bydlení je možné změnit koncepci a zbudovat místní rozvod vody.

Kanalizace – ÚPB zachovává koncepci likvidace odpadních vod v části Svahová (individuální likvidace vyvážením jímek) a mění koncepci pro místní části Boleboř a Orasín, kde navrhuje v souladu s projektovou dokumentací vybudování systému kanalizace a společné čistírny odpadních vod v Boleboři. Pro tento záměr se navrhuje zastavitelné plochy B1, O9 a O8. Další součásti kanalizačního systému budou umístěny v rámci jiných ploch s rozdílným způsobem využití.

Plynovod – ÚPB respektuje trasy stávajících tranzitních plynovodů. Územní plán umísťuje a zpřesňuje koridor pro plynovod VVTL DN 1400 (V ZÚR ÚK značen jako PR1 v režimu územní rezervy). Zásobování obce plynem (středotlaký plynovod) se nenavrhuje.

Elektrická energie – koncepce zásobování obce elektrickou energií není územním plánem měněna. Zastavitelné plochy budou napojeny na stávající, případně posílené trafostanice nebo je možné zbudovat novou distribuční trafostanici, jejíž umístění (jako související technická infrastruktura) je možné téměř ve všech plochách s rozdílným způsobem využití.

Vedení 22 kV a jeho ochranné pásmo je limitem pro rozvojové lokality B10, O13 a O18.

Dopravní infrastruktura

Dopravní infrastrukturu na území obce představují zejména pozemní komunikace (pro různé druhy dopravních prostředků). Koncepce je dána stávající dopravní sítí, do níž územní plán

začleňuje několik navrhovaných místních obslužných komunikací a parkovišť. Novým prvkem v systému dopravy je navrhovaná sedačková lanová dráha.

Silnice – silniční síť tvoří silnice III. třídy včetně jejich průtahů zastavěným územím. Pro zajištění územních podmínek silniční dopravy vymezuje územní plán plochy dopravní infrastruktury – silniční dopravy (DS). Stávající síť je dostatečná, je územním plánem respektována a nenavrhují se její úpravy.

Pro stávající komunikaci připojující Lesnou se navrhuje zřídit výhybny.

V této kategorii se navrhuje plochy:

O19 – komunikace pro obsluhu ploch na území Blatna (k. ú. Mezihorí u Chomutova)

S3 – komunikace pro obsluhu ploch S1 a S2

ÚPB vymezuje v rámci ploch veřejných prostranství některé nové místní komunikace:

B3 – komunikace pro obsluhu lokality B2

B9 – komunikace pro obsluhu lokality B8 a doplňující systém místních komunikací

B20–B21 – komunikace pro obsluhu lokality B19

O8 – komunikace pro obsluhu čerpací stanice odpadních vod

Doprava v klidu – navrhuje se zřízení tří parkovišť:

B13 – parkoviště v centru Boleboře (v rámci dalších ploch veřejných prostranství)

S9 – parkoviště u ústí Sluneční cesty, kapacita max. 10 stání

S14 – parkoviště pro max. 100 automobilů s možností vjezdu autobusů

ÚPB v oblasti hromadné, cyklistické a pěší dopravy nenavrhuje opatření, která by mohla ovlivnit předměty ochrany soustavy Natura 2000.

Vleky a lanovky – ÚPB stabilizuje stávající vleky (Pyšná), příležitostná zařízení na vhodných plochách mohou v zimní sezóně být umístěna v rámci plochy smíšené nezastavěného území (zejména ve vazbě na horské hotely a podobná zařízení), eventuálně lesních. Navrhuje se lanovka v trase Vysoká Pec–Pyšná–Lesná (plocha/koridor S17).

Veřejná prostranství

ÚPB navrhuje tato veřejná prostranství:

B3 – pro umístění komunikace pro obsluhu lokality B2

B9 – pro umístění komunikace pro obsluhu lokality B8

B13 – pro umístění parkoviště, veřejné zeleně apod. v centru Boleboře

B20 – pro umístění komunikace pro obsluhu lokality B19

B21 – pro umístění komunikace pro obsluhu lokality B19

O8 – pro umístění komunikace k ploše O9

Dále se navrhuje veřejná prostranství v legislativou dané rozloze v rámci ploch B10 a B19. (Pro plochu B19 mohou být veřejná prostranství vymezena i v některé sousední lokalitě, kupříkladu v ploše B16). Atributy veřejného prostranství splňují také navrhované plochy veřejné zeleně (Z1 až Z5).

3. Koncepce uspořádání krajiny

Základním prvkem pro koncepci uspořádání krajiny je územní systém ekologické stability. Další kapitoly nepředstavují změny, které by mohly ovlivnit předměty ochrany soustavy Natura 2000.

Územní systém ekologické stability

V řešeném území jsou vymezeny následující prvky ÚSES:

Prvky nadregionálního významu

NRBK K 2 Božídarské rašeliniště (70) – Hřenská skalní města (40)

Prochází v severní části správního území. Územní plán zpřesňuje jeho vymezení, a to na koridor o šíři 40 metrů, který je lokalizován v koridoru vymezeném v ZÚR ÚK.

NRBK K 3 Studenec (69) – Jezeří (71)

Prochází v jižní části správního území. Územní plán zpřesňuje jeho vymezení, a to na koridor o šíři 40 metrů, který je lokalizován v koridoru vymezeném v ZÚR ÚK.

Prvky regionálního významu

RBC 1352 Jelení rašeliniště

Nachází se v severozápadní části území, rozlohu 111 hektarů. Jeho vymezení odpovídá lokalizaci dle ZÚR ÚK.

RBK 560 Klikvové rašeliniště – Jelení rašeliniště

Vychází z regionálního biocentra 1352 směrem na sever. Územní plán zpřesňuje jeho vymezení, a to na koridor o šíři 40 metrů, který je lokalizován v koridoru vymezeném v ZÚR ÚK.

Prvky místního významu

místní biocentra MBC 150, MBC 152, MBC 154, MBC 160, MBC 162, MBC 164, MBC 166, MBC 168, MBC 216, MBC 218, MBC 220, MBC 222, MBC 224, MBC 236, MBC 243, MBC 246

místní biokoridory MBK 74, MBK 80, MBK 81, MBK 83, MBK 84, MBK 85, MBK 86, MBK 97, MBK 98, MBK 99, MBK 101, MBK 174, MBK 175, MBK 178, MBK 189, MBK 190, MBK 205, MBK 216

Dále ÚPB detailně stanovuje podmínky pro využití ploch s rozdílným způsobem využití a vymezuje veřejně prospěšné stavby. Mimo vybrané plochy se změnou využití se jedná o:

WT3 – stavba technické infrastruktury – kanalizační síť v místních částech Boleboř a Orasín včetně objektů na ní (například čerpací stanice kalů)

WT4 – stavba technické infrastruktury – prodloužení vodovodu v Boleboři

WT5 – stavba technické infrastruktury – prodloužení vodovodu v Orasíně

3 Evropsky významné lokality a ptačí oblasti

Evropsky významné lokality (EVL) se vyhláší na základě směrnice o stanovištích a v ČR požívají smluvní ochranu nebo jsou chráněny jako zvláště chráněná území. EVL se vyhláší pro typy přírodních stanovišť v zájmu Společenství a pro druhy živočichů a rostlin v zájmu Společenství, jejichž ochrana vyžaduje vyhlášení zvláštních oblastí ochrany. EVL jsou obsaženy v tzv. národním seznamu evropsky významných lokalit podle Nařízení vlády 132/2005 Sb. Tyto EVL patří mezi evropsky významné lokality, které byly zařazeny do evropského seznamu na základě Rozhodnutí Komise ze dne 13. listopadu 2007, kterým se přijímá seznam lokalit významných pro Společenství v kontinentální biogeografické oblasti podle směrnice Rady 92/43/EHS (2008/26/ES), viz sdělení MŽP č. 81/2008 Sb., ze dne 22. února 2008.

5. 10. 2009 schválila vláda usnesením č. 1247 návrh nařízení vlády, jež změnilo nařízení vlády č. 132/2005 Sb., kterým se stanovil národní seznam evropsky významných lokalit, ve znění nařízení vlády č. 301/2007 Sb. Novela nařízení vlády je účinná od 1. 11. 2009.

Národní seznam evropsky významných lokalit se navýšil o 234 nových lokalit, u 25 lokalit došlo k jejich rozšíření, 172 lokalit se změnilo (např. změna kategorie zvláště chráněného území, doplnění nového předmětu ochrany) a 21 lokalit, které již nejsou uvedeny v evropském seznamu, bylo z důvodu zániku předmětu ochrany vyřazeno.

Ptačí oblasti se vyhláší na základě směrnice o ptácích. Vyhláší se pro druhy ptáků, uvedené v Příloze I směrnice o ptácích. Tyto druhy musí být předmětem zvláštních opatření, týkajících se ochrany jejich stanovišť, s cílem zajistit přežití těchto druhů a rozmnožování v jejich areálu rozšíření. Ptačí oblasti jsou v ČR novou kategorií chráněného území a jsou zřizovány nařízením vlády. Celkem bylo na území ČR vyhlášeno 41 ptačích oblastí.

Při posuzování vlivů záměru a koncepcí je nutno zvažovat též PO a EVL vymezené na území všech států Evropské unie. Posuzovaná koncepce by teoreticky mohla ovlivnit PO a EVL i mimo území ČR, tedy v sousedním Sasku. Vzhledem k opatřením a záměrům v ní obsažených, jejich dosahu a geografické vzdálenosti (mezi hranicí a obcí Boleboř leží ještě území sousedních obcí Brandov, Kálek, Hora svaté Kateřiny a Nová Ves v Horách) lze však takové ovlivnění vyloučit.

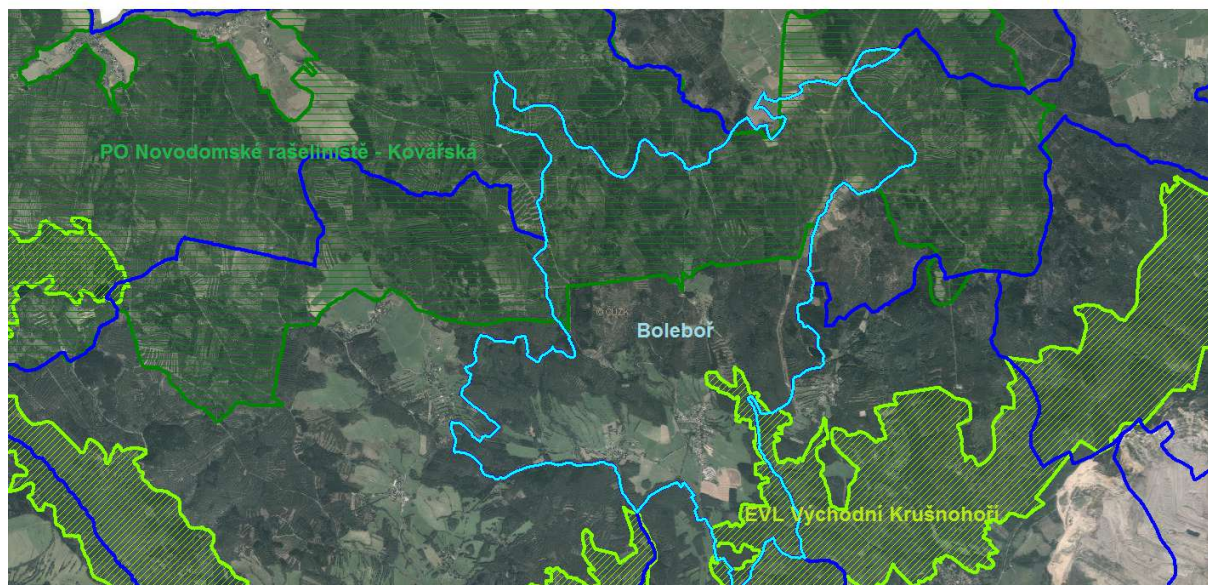
3.1 Identifikace dotčených ptačích oblastí a evropsky významných lokalit

Pro hodnocení dle §45i zákona jsou evropsky významné lokality a ptačí oblasti vyhodnoceny jako dotčené, pokud:

- jsou v přímém územním střetu se záměry obsaženými v koncepci
- jsou ovlivněny v souvislosti s výstupy záměrů obsaženými v koncepci – složkové přenosy (ovzduší, voda, hluk)
- jsou ovlivněny v souvislosti se stavbou (rušení).

V posuzovaném území obce Boleboř jsou vymezeny dvě lokality soustavy Natura 2000: **ptačí oblast Novodomské rašeliniště – Kovářská** a **evropsky významná lokalita Východní Krušnohoří** (obr. 1). Obě tyto lokality byly ve shodě s vyjádřením KÚÚK (č.j. 663/ZPZ/2012/UP-718) identifikovány jako dotčené posuzovanou koncepcí ÚPB.

Ve vzdálenosti cca 3 km od hranic obce Boleboř jsou dále vymezeny EVL Bezručovo údolí a EVL Flöhatal (v Sasku), asi 5 km daleko leží EVL Chomutov – zoopark. UPB neobsahuje záměry ani opatření, které by mohly tyto EVL ovlivnit. Ovlivnění dalších EVL/PO posuzovanou koncepcí bylo vyloučeno.

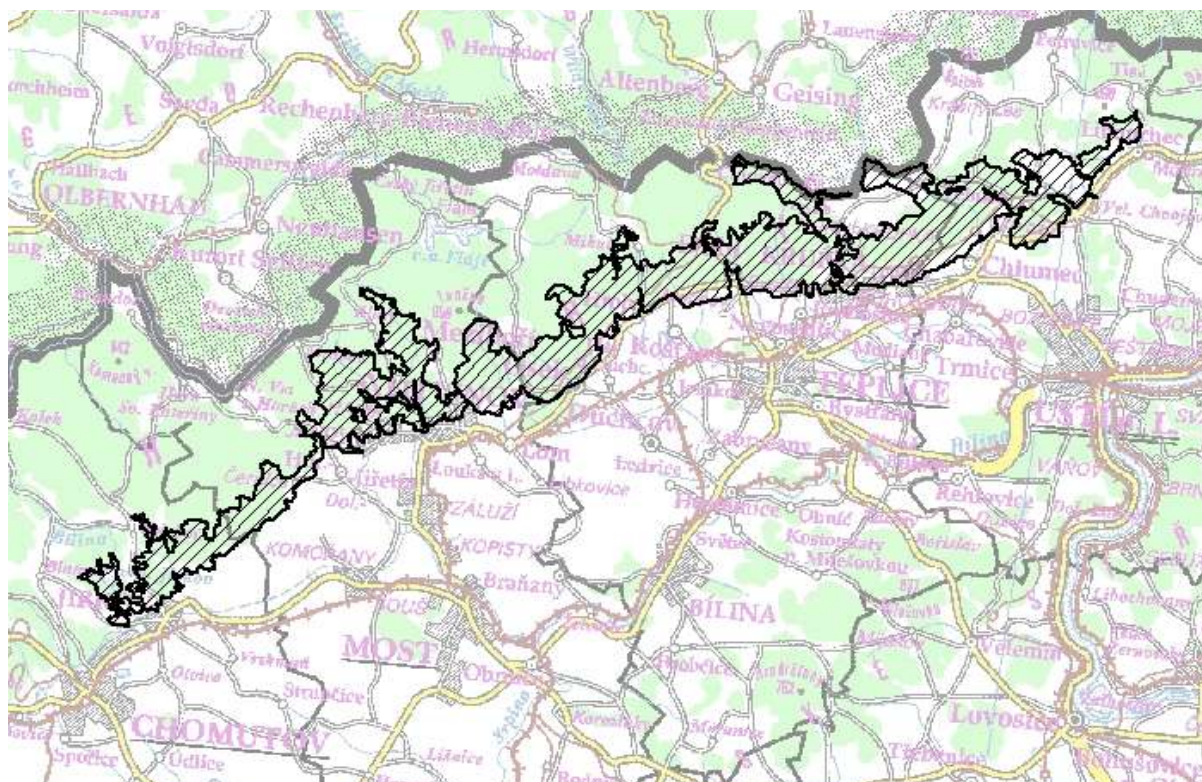


Obr. 1 Vymezení posuzovaného území obce Boleboř (světle modře), EVL Východní Krušnohoří (světle zeleně) a PO Novodomské rašeliniště – Kovářská (tmavě zeleně)

3.2 Popis dotčených evropsky významných lokalit a ptačích oblastí

Název:	Evropsky významná lokalita Východní Krušnohoří
Kód lokality:	CZ0424127
	Nařízení vlády č.132/2005
Rozloha:	14 779 ha

Tato EVL zabírá velkou plochu svahů a náhorní plošiny ve východní části Krušných hor. Předmětem ochrany jsou zde zejména lesní stanoviště – bučiny, podmáčené smrčiny a lužní lesy. Na staré listnaté lesy je svým způsobem života vázán kovařík *Limoniscus violaceus*. Bezlesá stanoviště reprezentují vřesoviště, vegetace skalnatých svahů, horské louky a vlhké vysokobylinné lemy. Na vlhkých loukách se vyskytují dva evropsky významné druhy modrásků – modrásek bahenní *Maculinea nausithous* a modrásek očkovaný *M. teleius*.



Obr. 2 Mapa EVL Východní Krušnohoří (AOPK ČR 2013)

Předměty ochrany EVL Východní Krušnohoří:

Druhy:

Kovařík *Limoniscus violaceus*

Výskyt kovaříka *Limoniscus violaceus* je prokázán pouze v pralesovitých porostech NPR Jezerka mimo lokality s navrhovanými změnami využití v posuzovaném ÚP. Tento druh nebyl identifikován jako dotčený.

Modrásek bahenní *Maculinea nausithous*, modrásek očkovaný *Maculinea teleius*

Hlavní lokality výskytu **obou druhů modrásků** (*Maculinea nausithous*, *M. teleius*) se nacházejí mimo plochy s navrhovanou změnou využití v posuzovaném ÚP, nicméně nelze vyloučit příležitostný nebo méně početný výskyt na vhodných stanovištích i jinde. Plochy zasahují biotop obou druhů modrásků mimo vymezenou EVL, čímž mohou ovlivnit stav populace uvnitř EVL. Oba druhy byly z tohoto důvodu **identifikovány jako dotčené**.

Typy evropských stanovišť:

Tab. 6 Typy evropských stanovišť – předměty ochrany EVL Východní Krušnohoří

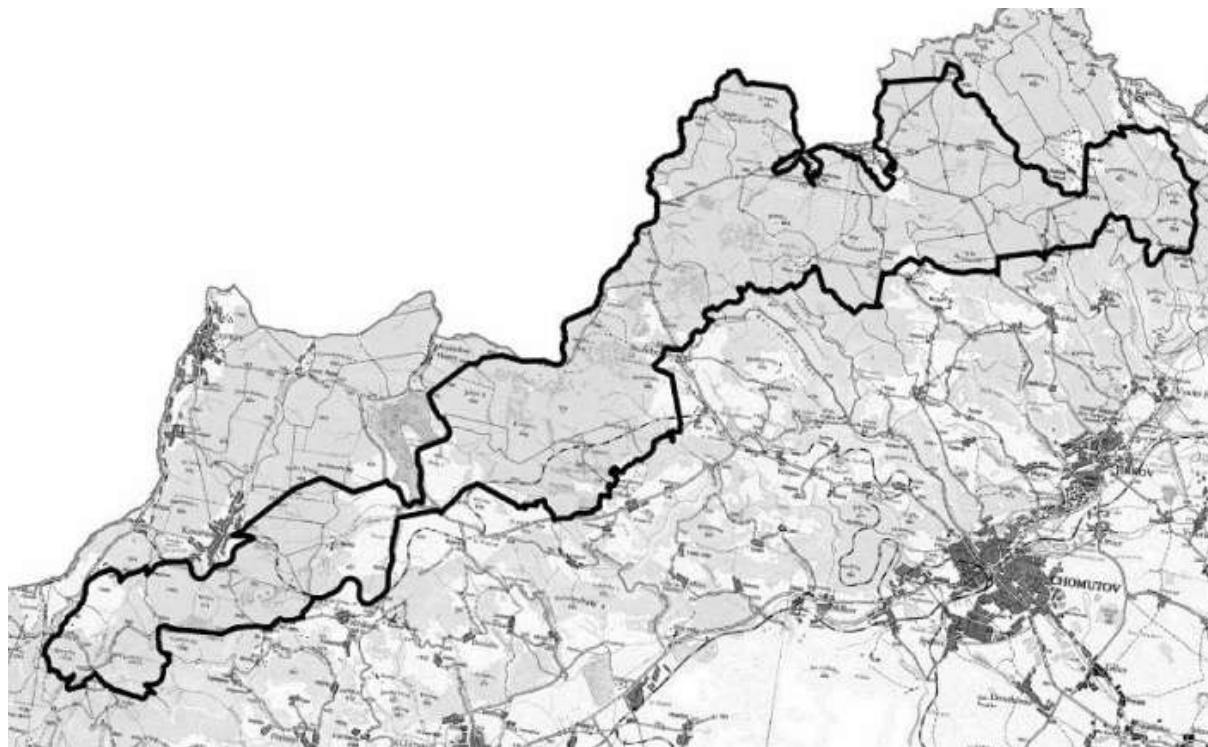
KÓD	TYP STANOVIŠTĚ	POTENCIÁLNĚ DOTČENO ZÁMĚREM
4030	Evropská suchá vřesoviště	ne
6230*	Druhově bohaté smilkové louky na silikátových podložích v horských oblastech (a v kontinentální Evropě v podhorských oblastech)	ne
6430	Vlhkomilná vysokobylinná lemová společenstva nížin a horského až alpínského stupně	ne
6520	Horské sečené louky	ne
6520	Chasmofytická vegetace silikátových skalnatých svahů	ne
9110	Bučiny asociace <i>Luzulo-Fagetum</i>	ne
9130	Bučiny asociace <i>Asperulo-Fagetum</i>	ne
91E0*	Směšené jasanovo-olšové lužní lesy temperátní a boreální Evropy (<i>Alno-Padion</i> , <i>Alnion incanae</i> , <i>Salicion albae</i>)	ne
9410	Acidofilní smrčiny (<i>Vaccinio-Piceetea</i>)	ne

symbol * označuje prioritní typy evropských stanovišť

V prostoru plánovaných změn využití ploch v posuzovaném UPB se nevyskytují typy stanovišť, které jsou předmětem ochrany EVL Východní Krušnohoří. Změny ve využití území vůbec nezasahují do území této EVL. Žádný z typů přírodních stanovišť, jež jsou předmětem ochrany EVL Východní Krušnohoří nebyl identifikován jako dotčený.

Název:	Ptačí oblast Novodomské rašeliniště – Kovářská
Kód lokality:	CZ0421004
	Nařízení vlády č.24/2005
Rozloha:	15 962,3 ha

Ptačí oblast se nachází ve vrcholových partiích Krušných hor, v Ústeckém a Karlovarském kraji. Náhorní planina, která je tvořena oblými vrcholy a mírnými svahy, se rozkládá v nadmořských výškách 830 až 1113 metrů. Charakteristickými krajinnými prvky oblasti jsou rašeliniště a na ně navazující rašelinné biotopy, extenzívně využitá louky a lesy.



Obr. 3 Orientační mapa PO Novodomské rašeliniště – Kovářská (převzato z Nařízení vlády č. 24/2005)

Rašeliniště v oblasti patří mezi největší a nejstarší na území České republiky, mocnost rašeliny přesahuje i 11 metrů. Pro rašeliniště jsou typické porosty borovice blatky, jsou zde i otevřené plochy s jezírky. Některá rašeliniště jsou územně chráněna, velká část je poškozena odvodňováním a nevhodným lesnickým hospodařením.

Louky byly v minulosti na mnoha místech odvodněny, případně zorány. V současné době jsou velké plochy využity k extenzivní pastvě dobytka.

Druhové složení lesů bylo v minulosti lesním hospodařením zásadně změněno. Fragментy původních bučin se zachovaly jen na malých plochách, většina území byla osázena smrkem. Bučiny jsou klíčovým biotopem pro žlunu šedou. Vlivem vysokého imisního zatížení došlo k rozsáhlému poškození lesních porostů. Ty jsou dnes tvořeny z velké části náhradními

výsadbami, kde kromě smrku ztepilého a smrku pichlavého dominují rychle rostoucí listnaté dřeviny, především bříza, jeřáb a olše. Tyto rozvolněné porosty poskytují vhodné stanoviště pro tetřívka obecného jako náhradu za odvodněné podmáčené plochy rašelinišť a luk.

Významným ohrožujícím faktorem pro populaci tetřívka obecného je velkoplošné zalesňování imisních holin a postupné odrůstání náhradních porostů, které povedou k úbytku vhodného prostředí. Z hlediska ochrany přírody je však obnova lesních porostů stejně významná a tak je vhodné zamezit odvodňování podmáčených luk, rašelinišť a pramenišť a jejich následné zalesňování, popřípadě zalesňování opuštěných luk a pastvin a dalších původně otevřených ploch tak, aby vhodná skladba prostředí byla zachována alespoň v některých částech oblasti.

Mezi další ohrožující faktory lze zařadit také vysokou predaci (prase divoké a liška obecná) a plány na výstavbu větrných elektráren a jinou novou zástavbu krajiny.

Předměty ochrany PO Novodomské rašeliniště – Kovářská

PO Novodomské rašeliniště – Kovářská byla vymezena k zajištění ochrany následujících druhů přílohy I. Směrnice o ptácích (79/409/EHS) ze dne 2. dubna 1979 o ochraně volně žijících ptáků:

- **tetřívek obecný *Tetrao tetrix*** – druh vázaný svým výskytem v PO na náhorní planinu Krušných hor, kde využívá rozmanité typy prostředí. Řada záměrů obsažených v UPB zasahuje do biotopu tetřívka obecného nebo může změnit jeho podmínky. Jedná se o druh citlivý k rušení a tento faktor byl vyhodnocen jako klíčový negativní vliv posuzovaného ÚP. Tento druh byl označen jako potenciálně **dotčený**

- **žluna šedá *Picus canus*** – tento pták vyhledává starší lesní porosty s dostatkem stromů vhodných k hnízdění. Jeho početnost v PO je odhadována na 30 až 50 párů. Plochy změn obsažené v UPB nezasahují biotop tohoto druhu ani ho jinak posuzovaná koncepce neovlivňuje. Žluna šedá není posuzovanou koncepcí dotčena.

3.3 Popis dotčených předmětů ochrany

Modrásek bahenní, modrásek očkovaný *Maculinea nausithous*, *M. teleius*

Oba tyto dva druhy motýlů mají obdobné ekologické nároky a vyskytují se v podobném biotopu – na vlhkých loukách s početným výskytem živné rostliny krvavcem totenem *Sanguisorba officinalis*. Do květních hlávek této rostliny také kladou samice obou druhů vajíčka. Housenky ve čtvrtém instaru žijí symbioticky s mravenci druhu *Myrmica scabrinodis* a *Myrmica ruginodis*.

Ohrožení: oba druhy jsou ohroženy nevhodným hospodařením – likviduje je seč v období letu imág, v době od začátku července do začátku září. Ještě horší následky má ovšem celková likvidace biotopu – vysoušením, zástavbou nebo změnou využití lokalit výskytu.

Stav obou druhů v ČR z hlediska ochrany: nepříznivý

Výskyt v lokalitě posuzované koncepce: v EVL Východní Krušnohoří je výskyt obou druhů koncentrován hlavně v podhorských částech – např. v okolí Domaslavic, místy i jinde. Méně početně se však může vyskytovat i na dalších vhodných plochách. Jedná se zejména o vlhčí louky s výskytem krvavce totenu v okolí Boleboře i Orasína. Ačkoliv UPB nezasahuje biotop obou druhů v rámci EVL Východní Krušnohoří, řada ploch je vymezena na vhodném biotopu v bezprostřední blízkosti hranic EVL.

Tetřívěk obecný *Tetrao tetrix*

Ekologie a biologie:

Tetřívěk žije v polygamii, význačným rysem jeho životního cyklu je jarní tok, který probíhá od poloviny března. Odehrává se na tradičních tokaništích, kam se sletuje více samců, aby zde předváděli ritualizované souboje v podobě tanců, doprovázené různými zvukovými projevy. V pozdějších fázích se na místo dostávají samice a vybírají si potenciálního partnera. Hnízdění a péči o mláďata už zajišťují jenom samice. Hnízdo bývá umístěno v kotlince na zemi, v porostu bylin nebo křovin a náletu. Vejce samice snáší od května, náhradní snůšky mohou pokračovat až do července.

Prostředí

Tento druh se primárně vyskytuje v tundře nebo v krajině podobného charakteru. V prostředí střední Evropy jsou to buď otevřené prostory alpských luk, v nižších nadmořských výškách pak především rašeliniště a rašelinné biotopy. Odlesnění krajiny s nástupem člověka umožnilo osídlení dalších otevřených ploch, jako jsou např. lesní paseky, vlhké louky a pastviny. Tetřívěk u nás obývá mozaiku listnatých, smíšených i jehličnatých lesů a otevřených prostor

světlin, pasek či mokřin. Důležitá jsou také vřesoviště, rašeliniště, louky či pastviny s roztroušenými remízky, křovinami; též hole při horní hranici lesa (HUDEC ET AL. 2005). V imisemi postižených horstvech preferují tetřivci rozvolněné smíšené i monokulturní stromové porosty (bříza, jeřáb, smrk pichlavý i ztepilý) do výšky 1-4 m. Ve všech typech biotopu je důležité zamokření a hojnost podrostu, zvláště borůvčí, brusinek, vlochyně, klikvy nebo jiných bobulovin (Šímová et al. 2000).

Zatímco brusnicovité porosty na rašeliništích jsou jedním z hlavních zdrojů potravy v průběhu celého roku, otevřené plochy jsou využívány především při jarním a podzimním toku. Telemetrické průzkumy prováděné v Krušných horách odborníky z České zemědělské univerzity v Praze však prokázaly, že tetřivci tokaniště a jeho nejbližší okolí využívají víceméně po celý rok. Dochází zde nejenom k toku, ale též ke sběru potravy (Tomsová et al. 2000).

Druh v zimě vyžaduje dostatečně zastoupené listnaté dřeviny, které v tomto období slouží jako hlavní zdroj potravy. Rozvolněné porosty jehličnanů poskytují příležitost k úkrytu před predátory. Tetřivka je poměrně náročný na klid – jakékoliv vyrušování v citlivých fázích života tj. hlavně období zimování, toku, hnízdění a vodění kuřat může mít fatální následky na jeho přežívání

Příčiny ohrožení tetřivka obecného

Příčinami poklesu početnosti a změnami rozšíření se podrobně zabývala Storch (2000). Na základě analýzy dotazníků zodpovězených odborníky na danou problematiku v 21 státech s výskytem tetřivka obecného byly jako nejvýznamnější příčiny ohrožení definovány:

- změny biotopu
- malá velikost populací
- predace
- antropogenní rušení
- lov a pytláctví

Stav z hlediska ochrany: v ČR je trvale zjišťován úbytek nebo setrvalý stav ve většině oblastí výskytu. K poklesu dochází v Krušných horách, Jizerských horách a na Šumavě. V Krkonoších je populace poměrně stabilní. Populace ve vojenských prostorech Doupovské hory a Libavá jsou stabilní, ale velmi početně slabé (řádově několik desítek ptáků). V období mezi lety 2000 a 2005 došlo ke snížení stavů tetřivka obecného v ČR o 20% (Hora a kol. 2010).

Výskyt v PO a v lokalitě posuzované koncepce:

Početnost tetřívka v PO lze odhadnout na základě podrobného monitoringu tokajících samců, který probíhá každoročně v jarním období. V letech 2010 až 2013 se tak počet pohyboval mezi 100 až 120 páry, přičemž výskyt tetřívků je do značné míry plošný. Některé lokality jsou však z hlediska druhu klíčové a je možné vymezit určitá jádrová území. Tetřívci se zde vyskytují celoročně, dochází zde k toku, hnízdění, vyvádění kuřat i zimování.

Severní část správního území obce Boleboř leží v ptačí oblasti a obsahuje i tato jádrová území. Jedná se o oblast rašelinišť a náhradních imisních porostů severně od Mezihořského a Kohoutího vrchu a oblast v okolí Lesné a Medvědí skály. V rámci PO jde o významné lokality tetřívka obecného.

4 Vyhodnocení vlivů záměru na evropsky významné lokality a ptačí oblasti

4.1 Vyhodnocení úplnosti podkladů

Pro účely hodnocení byly zadavatelem poskytnuty následující podklady:

- Územní plán Boleboře – textová i grafická část. Mgr. Ing. Arch. Zdeněk Černý, Architekti Černí, urbanistický ateliér. Zář 2013.
- Územní plán obce Boleboř. FACIS architekti. Zář 2006.
- Detailní zakres parkoviště na ploše S14. Veverka V. Červenec 2013.
- Vyjádření Krajského úřadu Ústeckého kraje, odboru životního prostředí a zemědělství ze dne 16.3.2012 k zadání územního plánu Boleboř (č.j. 663/ZPZ/2012/UP-718).
- Stanovisko Krajského úřadu Ústeckého kraje k návrhu zadání územního plánu Boleboř ze dne 16.3.2012 (č.j. 663/ZPZ/2012/SEA).

Pro hodnocení byla k dispozici data AOPK ČR a České společnosti ornitologické z monitoringu tetřívka obecného dotčeného předmětu ochrany PO a data z nálezové databáze AOPK ČR (NDOP).

Ve dnech 10.5., 21.6., 10. a 11.7. 2013 proběhly terénní návštěvy lokalit plánovaných změn využití pozemků UPB a dotčených EVL/PO.

Byly provedeny konzultace s odborníky na dotčený předmět ochrany PO Novodomské rašeliniště – Kovářská, na tetřívka obecného – Prof. RNDr. Vladimírem Bejčkem, CSc. (Česká zemědělská univerzita v Praze) a Mgr. Vítém Tejrovským (AOPK ČR) a na stanoviště vhodná pro výskyt obou druhů modrásků – RNDr. Čestmírem Ondráčkem (Oblastní muzeum v Chomutově).

Pro provedení tohoto hodnocení byly tyto podklady shledány jako dostatečné.

4.2 Vyhodnocení vlivů koncepce

Hodnoceny byly jednotlivé části koncepce podle následující stupnice významnosti vlivů.

Tab. 7 Hodnocení významnosti vlivů

Hodnota	Termín	Popis
-2	Významně negativní vliv	Negativní vliv dle odst. 9 § 45i ZOPK Vylučuje realizaci koncepce (resp. koncepci je možné realizovat pouze v určených případech dle odst. 9 a 10 § 45i ZOPK) Významný rušivý až likvidační vliv na stanoviště či populaci druhu nebo její podstatnou část; významné narušení ekologických nároků stanoviště nebo druhu, významný zásah do biotopu nebo do přirozeného vývoje druhu. Vyplyvá ze zadání koncepce, nelze jej eliminovat.
-1	Mírně negativní vliv	Omezený/mírný/nevýznamný negativní vliv Nevylučuje realizaci koncepce. Mírný rušivý vliv na stanoviště či populaci druhu; mírné narušení ekologických nároků stanoviště nebo druhu, okrajový zásah do biotopu nebo do přirozeného vývoje druhu. Je možné jej vyloučit navrženými zmírňujícími opatřeními.
?	Možný negativní vliv	Může dojít k negativnímu vlivu, není však možné vyhodnotit jeho významnost.
0	Nulový vliv	Záměr (v koncepci) nemá žádný prokazatelný vliv.
+	Pozitivní vliv	Záměr (v koncepci) má pozitivní vliv.

V posuzované koncepci jsou obsažena opatření, která představují přímé územní střety s identifikovanou dotčenou EVL a PO i opatření, která mohou jinak ovlivnit přírodní podmínky v těchto územích. Základem hodnocení bylo posouzení možného vlivu všech ploch, kde jsou plánovány změny využití území a jejich potenciální vlivy.

4.3 Detailní vyhodnocení vlivů ÚPB

4.3.1 Vyhodnocení Základní koncepce rozvoje území obce

Byly zhodnoceny základní funkce a možné směry rozvoje tří hlavních sídel obce – Boleboře, Orasína a Svahové z hlediska možného ovlivnění soustavy Natura 2000:

Boleboř – rozvoj bydlení, případně rekreačního bydlení, stabilizace výrobních ploch a ploch občanského vybavení.

Bez prokazatelného vlivu na soustavu Natura 2000.

Orasín – rozvoj bydlení, případně rekreačního bydlení, rozvoj chovatelských aktivit (koně, agrofarmy) a na ně se vázících dalších podnikatelských a rekreačních funkcí (agroturistika).

Bez prokazatelného vlivu na soustavu Natura 2000.

Svahová – individuální a hromadná rekreace, méně rezidenční funkce

Bez prokazatelného vlivu na soustavu Natura 2000.

4.3.2 Vyhodnocení Urbanistické koncepce, včetně vymezení zastavitelných ploch, ploch přestavby a systému sídlení zeleně

Vyhodnocení je vztaženo k posouzení navrhovaných jednotlivých změn využití ploch. Jedná se o základ celkového hodnocení posuzované koncepce ÚPB.

Vyhodnocení jednotlivých navrhovaných ploch se změnou využití ve smyslu hodnot podle tabulky 7 je uvedeno v tabulkách 8 až 10. Kumulativní působení územního plánu spolu s dalšími faktory působícími v území je vyhodnoceno v kapitole 4.4.

Tab. 8 – vyhodnocení jednotlivého působení nově vymezených ploch v obci Boleboř

Ozn. plochy	Vyhodnocení vlivu	Komentář
Boleboř		
B1	0 (+1)	Minimální zábor pro účely výstavby ČOV, která by v důsledku mohla přinést zlepšení čistoty vodotečí v EVL Východní Krušnohoří
B2	0	Plocha bez výskytu přírodního stanoviště, navrhované využití neovlivňuje stav EVL/PO
B3	0	Plocha s min. rozlohou, bez vlivu na EVL/PO
B4	0	Plocha bez výskytu přírodního stanoviště, navrhované využití neovlivňuje stav EVL/PO
B5	0	Plocha bez výskytu přírodního stanoviště, navrhované využití neovlivňuje stav EVL/PO
B6	0	Plocha bez výskytu přírodního stanoviště, navrhované využití neovlivňuje stav EVL/PO
B7	0	Plocha bez výskytu přírodního stanoviště, navrhované využití neovlivňuje stav EVL/PO
B8	0	Plocha bez výskytu přírodního stanoviště, navrhované

Ozn. plochy	Vyhodnocení vlivu	Komentář
		využití neovlivňuje stav EVL/PO
B9	0	Plocha s min. rozlohou, bez vlivu na EVL/PO
B10	0	Plocha bez výskytu přírodního stanoviště, navrhované využití neovlivňuje stav EVL/PO
B11	0	Plocha bez výskytu přírodního stanoviště, navrhované využití neovlivňuje stav EVL/PO
B12	0	Plocha s min. rozlohou, bez vlivu na EVL/PO
B13	0	Plocha bez výskytu přírodního stanoviště, navrhované využití neovlivňuje stav EVL/PO
B14	0	Plocha bez výskytu přírodního stanoviště, navrhované využití neovlivňuje stav EVL/PO
B15	0	Bez vlivu na EVL/PO
B16	0	Plocha bez výskytu přírodního stanoviště, navrhované využití neovlivňuje stav EVL/PO
B17	0	Plocha bez výskytu přírodního stanoviště, navrhované využití neovlivňuje stav EVL/PO
B18	0	Plocha bez výskytu přírodního stanoviště, navrhované využití neovlivňuje stav EVL/PO
B19	0	Rozsáhlá plocha na obhospodařovaných lučních porostech, navrhované využití neovlivňuje stav EVL/PO
B20	0	Plocha s min. rozlohou, bez vlivu na EVL/PO
B21	0	Plocha s min. rozlohou, bez vlivu na EVL/PO

Tab. 9 – vyhodnocení jednotlivého působení nově vymezovaných ploch v obci Orasín

Ozn. plochy	Vyhodnocení vlivu	Komentář
Orasín		
O1	0	Plocha bez výskytu přírodního stanoviště (kulturní využívaná louka), navrhované využití neovlivňuje stav EVL/PO
O2a	0	Plocha bez výskytu přírodního stanoviště (kulturní využívaná louka), navrhované využití neovlivňuje stav EVL/PO
O2b	0	Plocha bez výskytu přírodního stanoviště (kulturní využívaná louka), navrhované využití neovlivňuje stav EVL/PO
O3	0	Plocha bez výskytu přírodního stanoviště (kulturní využívaná louka), navrhované využití neovlivňuje stav EVL/PO
O4	0	Plocha sousedí se stanovištěm 6520 (Horské sečené louky) mimo EVL. Podmínky v EVL nezmění, ovlivnění přírodního stanoviště by mělo být minimální
O5	0	Plocha zasahuje do stanoviště 6430 (Vlhkomilná vysokobylinná lemová společenstva nížin a horského až alpínského stupně) mimo EVL. Podmínky v EVL nezmění, ovlivnění přírodního stanoviště není rozsáhlé
O6	0	Plocha zasahuje do stanoviště 6430 (Vlhkomilná

Ozn. plochy	Vyhodnocení vlivu	Komentář
		vysokobylinná lemová společenstva nížin a horského až alpínského stupně) mimo EVL. Podmínky v EVL nezmění, ovlivnění přírodního stanoviště není rozsáhlé
O7	0	Plocha bez výskytu přírodního stanoviště uprostřed zástavby, sousedí se stanovištěm 6520 (Horské sečené louky) mimo EVL. Navrhované využití neovlivňuje stav EVL/PO
O8	0	Plocha s min. rozlohou, bez vlivu na EVL/PO
O9	0	Plocha s min. rozlohou, bez vlivu na EVL/PO
O10	0	Plocha bez výskytu přírodního stanoviště, navrhované využití neovlivňuje stav EVL/PO
O11	0	Plocha bez výskytu přírodního stanoviště (kulturní využívaná louka), navrhované využití neovlivňuje stav EVL/PO
O12	0	Plocha bez výskytu přírodního stanoviště (kulturní využívaná louka), navrhované využití neovlivňuje stav EVL/PO
O13	-1	Plocha částečně zasahuje do stanoviště 6520 (Horské sečené louky) mimo EVL. Podmínky v EVL nezmění, ovlivnění přírodního stanoviště není rozsáhlé. Možné ovlivnění populací obou druhů modrásků.
O14	-1	Plocha částečně zasahuje do biotopu T1.5 – vlhké pcháčkové louky mimo EVL. Podmínky v EVL nezmění. Možné ovlivnění populací obou druhů modrásků.
O15	0	Plocha bez výskytu přírodního stanoviště, navrhované využití neovlivňuje stav EVL/PO
O16	-1	Plocha částečně zasahuje do stanoviště 6430 (Vlhkomilná vysokobylinná lemová společenstva nížin a horského až alpínského stupně) a do biotopu T1.5 – vlhké pcháčkové louky mimo EVL. Podmínky v EVL nezmění. Možné ovlivnění populací obou druhů modrásků.
O17	0	Plocha bez výskytu přírodního stanoviště (kulturní využívaná louka, sad), navrhované využití neovlivňuje stav EVL/PO
O18	-1	Plocha částečně zasahuje do stanoviště 6520 (Horské sečené louky) a do biotopu T1.5 – vlhké pcháčkové louky mimo EVL. Podmínky v EVL nezmění, ovlivnění přírodního stanoviště není rozsáhlé. Možné ovlivnění populací obou druhů modrásků.
O19	-1	Plocha částečně zasahuje do stanoviště 6520 (Horské sečené louky) a do biotopu T1.5 – vlhké pcháčkové louky mimo EVL. Podmínky v EVL nezmění, ovlivnění přírodního stanoviště není rozsáhlé. Možné ovlivnění populací obou druhů modrásků.

Tab. 10 – vyhodnocení jednotlivého působení nově vymezených ploch v obci Svahová

Ozn. plochy	Vyhodnocení vlivu	Komentář
Svahová		
S1	0	Plocha částečně zasahuje do stanoviště 6520 (Horské sečené louky) a do biotopu T1.5 – vlhké pcháčové louky mimo EVL. Podmínky v EVL nezmění, ovlivnění přírodního stanoviště není rozsáhlé, výskyt ZCHD rostlin
S2	0	Plocha částečně zasahuje do stanoviště 6520 (Horské sečené louky) a do biotopu T1.5 – vlhké pcháčové louky mimo EVL. Podmínky v EVL nezmění, ovlivnění přírodního stanoviště není rozsáhlé, výskyt ZCHD rostlin
S3	0	Stávající lesní cesta. Leží mimo EVL, nezpůsobí změnu podmínek v EVL./PO
S4	0	Malá plocha bez výskytu přírodního stanoviště uprostřed zástavby, sousedí se stanovištěm 6520 (Horské sečené louky) mimo EVL. Navrhované využití neovlivňuje stav EVL/PO
S5	0	Malá plocha, která zabírá stanoviště 6520 (Horské sečené louky) mimo EVL. Podmínky v EVL ani PO nezmění, ovlivnění přírodního stanoviště není rozsáhlé.
S6	0	Plocha, která zabírá stanoviště 6520 (Horské sečené louky) mimo EVL. Podmínky v EVL ani PO nezmění, ovlivnění přírodního stanoviště není významné.
S7	0	Plocha se nachází na území PO, nezasahuje biotopu předmětů ochrany. Vzhledem k malé rozloze a umístění mezi stávající zástavbou se ovlivnění na stavu předmětů ochrany PO neprojeví
S8	0	Plocha se nachází na území PO, nezasahuje biotopu předmětů ochrany. Vzhledem k malé rozloze je ovlivnění hodnoceno jako zanedbatelné
S9	0	Malá plocha pro parkování, kde se již v současnosti nachází zpevněný povrch. Nezasahuje biotopu předmětů ochrany PO.
S10	0	Plocha zasahuje stanoviště 6520 (Horské sečené louky), nachází se na hranicích PO mimo biotop předmětů ochrany. Malá plocha leží v blízkosti dalších staveb a nezpůsobí změny v prostředí tetřívka obecného
S11	-1	Plocha v místě bývalé stavby na stanovišti 6520 (Horské sečené louky), nachází se na hranicích PO, v blízkosti biotopu tetřívka
S12	-1	Plocha v místě bývalé stavby na stanovišti 6520 (Horské sečené louky), nachází se v PO, v blízkosti biotopu tetřívka
S13	-1	Plocha v místě bývalé stavby na stanovišti 6520 (Horské sečené louky), nachází se v PO, v blízkosti biotopu tetřívka
S14	-1	Plocha na stanovišti 6520 (Horské sečené louky), nachází se v PO, v blízkosti biotopu tetřívka. Plocha bude využita ve větší míře v zimních měsících, nebude zde realizována hmota stavby
S15	-1	Větší plocha v místě bývalé stavby na stanovišti 6520

Ozn. plochy	Vyhodnocení vlivu	Komentář
		(Horské sečené louky) a prioritního stanoviště 6230 (Druhově bohaté smilkové louky na silikátových podložích v horských oblastech), nachází se v PO, v biotopu tetřívka obecného
S16	0	Plocha je v blízkosti budovy, sportovní zařízení je zde již realizováno
S17	-1	Koridor lanovky na území obce Boleboř je veden mimo území EVL/PO. Zasahuje některá přírodní stanoviště (4030 Evropská suchá vřesoviště, 6520 horské sečené louky, 9110 bučiny asociace <i>Luzulo-Fagetum</i>), provoz lanovky zvýší úroveň rušení v okolí Lesné.
S18	-1	Sjezdovka je vedena mimo území EVL/PO. Zasahuje některá přírodní stanoviště (4030 Evropská suchá vřesoviště, 6520 horské sečené louky, 9110 bučiny asociace <i>Luzulo-Fagetum</i>)
S19	0	Plocha se nachází mimo území PO, nezasahuje biotop předmětů ochrany. Vzhledem k malé rozloze je ovlivnění hodnoceno jako mírné

Plocha K – plocha technické infrastruktury - koridor VVTL DN 1400 (v ZÚR ÚK značen PR1) – jedná se o kilometry dlouhý bezlesý koridor v krajině, který prochází jak PO Novodomské rašeliniště – Kovářská, tak EVL Východní Krušnohoří.

V PO tento koridor existuje dlouhou dobu a ÚPB ho pouze stabilizuje z hlediska územního plánování. V minulých letech letěch byla provedena modernizace v celé trase plynovodu. Tento projekt byl posouzen z hlediska vlivu na soustavu Natura. Významný negativní vliv nebyl prokázán.

Do EVL koridor nezasahuje na území obce Boleboř.

Vliv vedení koridoru na území obce Boleboř byl vyhodnocen jako mírně negativní.

Vyhodnocení systému sídelní zeleně

Všech pět ploch, které jsou definovány jako veřejná zeleň, má z hlediska ovlivnění soustavy Natura 2000 **nulový vliv**.

4.3.3 Vyhodnocení Koncepce veřejné infrastruktury

Plochy veřejné infrastruktury jsou již definovány a posouzeny v kapitole 4.3.2 v rámci vyhodnocení ploch se změnou využití.

Občanské vybavení

B6, B15, S16 – nulový vliv

S17, S18 – mírně negativní vliv

Technická infrastruktura

Vodovod, Elektrická energie – nulový vliv

Kanalizace - kanalizace a společná čistírna odpadních vod pro Boleboř a Orasín (plochy B1, O8 a O9 – nulový až pozitivní vliv v důsledku lepší likvidace odpadních vod, které ovlivňují prostředí i v EVL Východní Krušnohoří.

Plynovod - koridor pro plynovod VVTL DN 1400 - mírně negativní vliv

Dopravní infrastruktura

O19, S14, S17 – mírně negativní vliv

B3, B9, B13, B20, B21, O8, S3, S9 – nulový vliv

Veřejná prostranství

B3, B9, B10, B13, B19, B20, B21, O8 – nulový vliv

4.3.4 Vyhodnocení Koncepce uspořádání krajiny

Bylo posouzeno vedení prvků ÚSES v ÚPB. Všechny prvky zvyšují ochranu přírodních hodnot krajiny včetně lokalit Natura 2000. Lze konstatovat, že vedení prvků **ÚSES má pozitivní vliv na soustavu Natura 2000.**

4.3.5 Vyhodnocení veřejně prospěšných staveb

Vymezení veřejně prospěšných staveb nemá vliv na soustavu Natura 2000, v případě kanalizační sítě v místních částech Boleboř a Orasín lze očekávat i mírný pozitivní vliv.

4.4 Vyhodnocení možných kumulativních vlivů

Jednotlivé plochy navržené pro smíšenou obytnou funkci, veřejná prostranství nebo technickou infrastrukturu nepřinášejí samy o sobě významné zhoršení podmínek pro předměty ochrany EVL/PO. Ani jejich synergické působení nepředstavuje významný negativní vliv na soustavu Natura 2000.

Na stav předmětů ochrany dotčených EVL/PO má vliv řada faktorů, které zde již v současnosti působí nebo jsou plánovány. Pravděpodobně nejzásadnějším je stávající způsob lesnického hospodaření. Jeho působení se odehrává širokým spektrem vlivů a nelze vždy jednoznačně stanovit, jestli je pouze negativní či pozitivní. Obdobně složité je hodnocení řady dalších lidských aktivit, které v území probíhají.

Pro posouzení kumulativního působení byl využit také informační systém EIA, kde lze dohledat připravované projekty v dotčeném území. Z toho vyplývá, že významnou hrozbou

pro předměty ochrany PO Novodomské rašeliniště – Kovářská jsou plánované záměry výstavby větrných elektráren na hřebenech Krušných hor.

Vzhledem k tomu, že ÚPB nevymezuje plochy pro tento druh využití a vzhledem k celkovému vyhodnocení ploch navrhovaných v ÚPB lze konstatovat, že koncepce v kumulaci s dalšími již realizovanými nebo plánovanými záměry a koncepcemi v dotčeném území významně **nezhorší** celkové vlivy na úroveň **významně negativních vlivů**.

4.5 Vyhodnocení přeshraničních vlivů

Ve vzdálenosti cca 3 km od hranic obce Boleboř je v Sasku vymezena EVL Flöhatal. UPB neobsahuje záměry ani opatření, které by mohly tyto EVL ovlivnit. Změny navrhované ÚPL s sebou nepřinášejí přímé, které by mohly ovlivnit EVL/PO v jiných státech Evropské unie.

Dojde k ovlivnění populace tetřívka obecného v PO Novodomské rašeliniště – Kovářská, která tvoří jeden celek s populací tohoto druhu v ptačích oblastech vymezených v Krušných horách na saské straně pohoří. Toto ovlivnění bylo celkově vyhodnoceno jako mírně negativní – lze konstatovat, že nedojde k významnému ovlivnění PO v Sasku (PO Wäldern bei Olbernhau, PO Erzbegirgskamm bei Satzung).

5 Závěr

Závěr konstatuje, že předložená koncepce ve verzi z července 2013 „**Územní plán Boleboř nemá významný negativní vliv (resp. negativní vliv dle odst. 9 § 45i ZOPK) na evropsky významné lokality a ptačí oblasti.**

Z důvodů možného nepřímého ovlivnění populací obou druhů modrásků v EVL Východní Krušnohoří byl vyhodnocen mírný negativní vliv navrhovaných ploch **O13, O14, O16, O18 a O19.**

Z důvodů možného nepřímého ovlivnění podmínek biotopu tetřívka obecného v PO Novodomské rašeliniště – Kovářská byl vyhodnocen mírný negativní vliv navrhovaných ploch **S11, S12, S13, S15, S17, S18 a plochy pro koridor K.**

U ploch **S17, S18 a K** byl vyhodnocen mírný negativní vliv na typy přírodních stanovišť, které jsou předmětem ochrany EVL Východní Krušnohoří.

Seznam literatury a použitých podkladů

Zadavatelem hodnocení byly poskytnuty následující podklady:

- Územní plán Boleboře – textová i grafická část. Mgr. Ing. Arch. Zdeněk Černý, Architekti Černí, urbanistický ateliér. Září 2013
- Územní plán obce Boleboř. FACIS architekti. Září 2006
- Detailní zákres parkoviště na ploše S14. Veverka V. Červenec 2013
- Vyjádření Krajského úřadu Ústeckého kraje, odboru životního prostředí a zemědělství ze dne 16.3.2012 k zadání územního plánu Boleboř (č.j. 663/ZPZ/2012/UP-718)
- Stanovisko Krajského úřadu Ústeckého kraje k návrhu zadání územního plánu Boleboř ze dne 16.3.2012 (č.j. 663/ZPZ/2012/SEA)

Odborná literatura

- Hora J., T. Brinke, E. Vojtěchovská, V. Hanzal, Z. Kučera (eds.), 2010: Monitoring druhů přílohy I směrnice o ptácích a ptačích oblastí v letech 2005-2007. AOPK ČR 2010.
- Šimová P., 1996: Topické nároky tetřívka obecného (*Tetrao tetrix*) v imisemi postižených partiích Krušných hor. *Sylvia* 32: 158 – 170.
- Tomsová H., Bejček V. Málková P. & K. Šťastný 2000: Radiotelemetrické sledování prostorové aktivity tetřívka obecného (*Tetrao tetrix*) v imisních oblastech Krušných hor. In: Málková P. (ed.): Sbor. příspěvků z mezinár. konf. Tetřevovití – Tetraonidae na přelomu tisíciletí. České Budějovice 24.-26. března 2000.
- Storch I., 2000: Grouse Status Survey and Conservation Action Plan 2000 – 2004. *WPA/BirdLife/SSC Grouse Specialist Group. IUCN, Gland. Switzerland and Cambridge, UK and the World Pheasant Association, Reading, UK. x + 112 pp.*

Citace odkazovaných legislativních předpisů:

- Směrnice 79/409/EHS o ptácích, včetně příloh
- Směrnice 92/43/EHS o stanovištích, včetně příloh
- Zákon č. 114/1992 Sb., o ochraně přírody a krajiny, v platném znění
- Nařízení vlády č. 132/2005 Sb. ze dne 22. prosince 2004, kterým se stanoví národní seznam evropsky významných lokalit, ve znění nařízení vlády 371/2009 Sb.
- Nařízení vlády č. 24/2005, kterým se vymezuje Ptačí oblast Novodomské rašeliniště – Kovářská

WWW informační zdroje:

Agentura ochrany přírody a krajiny České republiky - <http://www.nature.cz>

NATURA 2000 oficiální stránky - <http://www.natura2000.cz>

www.biomonitoring.cz

Mapový server <http://www.mapy.cz>

<http://natura2000.eea.europa.eu/#>

Použité zkratky

AOPK ČR – Agentura ochrany přírody a krajiny České republiky

ČOV – čistírna odpadních vod

EVL – evropsky významná lokalita

KÚÚK – Krajský úřad Ústeckého kraje

MěÚ – městský úřad

MŽP – ministerstvo životního prostředí

PO – ptačí oblast

ÚP – územní plán

ÚPB – Územní plán obce Boleboř

ÚSES – územní systém ekologické stability

ZOPK – zákon č. 114/1992 SB., o ochraně přírody a krajiny, v platném znění

ZÚR ÚK – Zásady územního rozvoje Ústeckého kraje