

STATUTÁRNÍ MĚSTO CHOMUTOV



ZASTUPITELSTVO MĚSTA CHOMUTOVA

Obecně závazná vyhláška č. 4/2019,

o místním poplatku za užívání veřejného prostranství

Zastupitelstvo města Chomutova se na svém zasedání dne 10. prosince 2019 usneslo usnesením č. 241/19 vydat na základě § 14 zákona č. 565/1990 Sb., o místních poplatcích, ve znění pozdějších předpisů (dále jen „zákon o místních poplatcích“), a v souladu s ustanovením § 10 písm. d) a § 84 odst. 2 písm. h) zákona č. 128/2000 Sb., o obcích (obecní zřízení), ve znění pozdějších předpisů, tuto obecně závaznou vyhlášku (dále jen „vyhláška“):

Článek 1

Úvodní ustanovení

- 1) Statutární město Chomutov touto vyhláškou zavádí místní poplatek za užívání veřejného prostranství (dále jen „poplatek“).
- 2) Správcem poplatku je Magistrát města Chomutova.¹⁾

Článek 2

Předmět poplatku a poplatník

- 1) Předmět poplatku upravuje zákon.²⁾
- 2) Poplatníka vymezuje zákon.³⁾

Článek 3

Veřejné prostranství

Poplatek se platí za užívání následujících veřejných prostranství⁴⁾:

- a) všechna náměstí, ulice, tržiště, chodníky, veřejná zeleň a parky;
- b) další místa přístupná každému bez omezení vymezená v příloze této vyhlášky.

¹⁾ § 15 odst. 1 zákona o místních poplatcích (Správcem poplatku je obecní úřad.)

²⁾ § 4 odst. 1 zákona o místních poplatcích (Poplatek za užívání veřejného prostranství se vybírá za zvláštní užívání veřejného prostranství, kterým se rozumí provádění výkopových prací, umístění dočasných staveb a zařízení sloužících pro poskytování prodeje a služeb, pro umístění stavebních nebo reklamních zařízení, zařízení cirkusů, lunaparků a jiných obdobných atrakcí, umístění skládek, vyhrazení trvalého parkovacího místa a užívání tohoto prostranství pro kulturní, sportovní a reklamní akce nebo potřeby tvorby filmových a televizních děl.)

³⁾ § 4 odst. 2 zákona o místních poplatcích (Poplatek za užívání veřejného prostranství platí fyzické i právnické osoby, které užívají veřejné prostranství způsobem uvedeným v § 4 odst. 1 zákona o místních poplatcích.)

⁴⁾ § 34 zákona o obcích (Veřejným prostranstvím jsou všechna náměstí, ulice, tržiště, chodníky, veřejná zeleň, parky a další prostory přístupné každému bez omezení, tedy sloužící obecnému užívání, a to bez ohledu na vlastnictví k tomuto prostoru.)

Článek 4 Ohlašovací povinnost

- 1) Poplatník je povinen podat správci poplatku ohlášení nejpozději 15 dnů před zahájením užívání veřejného prostranství. V případě užívání veřejného prostranství na dobu kratší než 3 dny (včetně) nebo v případě neplánovatelného užívání (např. za účelem odstranění havárií inženýrských sítí) je poplatník povinen podat ohlášení nejpozději v den zahájení užívání veřejného prostranství. Pokud tento den připadne na sobotu, neděli nebo státem uznaný svátek, nebo není možné splnit ohlašovací povinnost nejpozději v den zahájení užívání z jiného objektivního důvodu⁵⁾, je poplatník povinen podat ohlášení nejbližší následující pracovní den.
- 2) Obsah ohlášení upravuje zákon.⁶⁾
- 3) Postup při změně⁷⁾ údajů uvedených v ohlášení upravuje zákon.⁸⁾
- 4) Důsledky nesplnění ohlašovací povinnosti ke vzniku osvobození nebo úlevy stanoví zákon.⁹⁾

Článek 5 Sazba poplatku

- 1) Sazba poplatku činí za každý i započatý m² a každý i započatý den:
 - a) za provádění výkopových prací 10 Kč,
 - b) za umístění dočasné stavby sloužící pro poskytování prodeje 10 Kč,
 - c) za umístění dočasné stavby sloužící pro poskytování služeb 10 Kč,
 - d) za umístění zařízení sloužícího pro poskytování prodeje 50 Kč,
 - e) za umístění zařízení sloužícího pro poskytování služeb 10 Kč,
 - f) za umístění stavebního zařízení 10 Kč,
 - g) za umístění reklamního zařízení 100 Kč,
 - h) za umístění cirkusů 2 Kč,
 - i) za umístění zařízení lunaparků a jiných obdobných atrakcí 2 Kč,
 - j) za umístění skládek 10 Kč,
 - k) za užívání pro sportovní nebo kulturní akce 2 Kč,
 - l) za užívání pro reklamní akce 10 Kč,
 - m) za užívání pro potřeby tvorby filmových a televizních děl 2 Kč.

⁵⁾ např. zahájení provádění výkopových prací po úřední době správce poplatku

⁶⁾ § 14a odst. 2, 3 a 5 zákona o místních poplatcích: (2) *V ohlášení poplatník nebo plátce uvede*

a) jméno, popřípadě jména, a příjmení nebo název, obecný identifikátor, byl-li přidělen, místo pobytu nebo sídlo, sídlo podnikatele, popřípadě další adresu pro doručování; právnická osoba uvede též osoby, které jsou jejím jménem oprávněny jednat v poplatkových věcech,

b) čísla všech svých účtů u poskytovatelů platebních služeb, včetně poskytovatelů těchto služeb v zahraničí, užívaných v souvislosti s podnikatelskou činností, v případě, že předmět poplatku souvisí s podnikatelskou činností poplatníka nebo plátce,

c) údaje rozhodné pro stanovení výše poplatku (včetně např. důvodů osvobození, pokud existují již v okamžiku podání ohlášení).

3) *Poplatník nebo plátce, který nemá sídlo nebo bydliště na území členského státu Evropské unie, jiného smluvního státu Dohody o Evropském hospodářském prostoru nebo Švýcarské konfederace, uvede kromě údajů požadovaných v odstavci 2 adresu svého zmocněnce v tuzemsku pro doručování.*

5) *Povinnost ohlásit údaj podle odstavce 2 nebo jeho změnu se nevztahuje na údaj, který může správce poplatku automatizovaným způsobem zjistit z rejstříků nebo evidencí, do nichž má zřízen automatizovaný přístup. Okruh těchto údajů zveřejní správce poplatku na své úřední desce.)*

⁷⁾ včetně zániku poplatkové povinnosti

⁸⁾ § 14a odst. 4 zákona o místních poplatcích (Dojde-li ke změně údajů uvedených v ohlášení, je poplatník povinen tuto změnu oznámit do 15 dnů ode dne, kdy nastala, nestanoví-li obec v obecně závazné vyhlášce delší lhůtu.)

⁹⁾ § 14a odst. 6 zákona o místních poplatcích (V případě, že poplatník nesplní povinnost ohlásit údaj rozhodný pro osvobození nebo úlevu od poplatku ve lhůtě stanovené obecně závaznou vyhláškou nebo ve lhůtě podle odstavce 4, nárok na osvobození nebo úlevu od tohoto poplatku zaniká; za nesplnění této povinnosti nelze uložit pokutu za nesplnění povinnosti nepeněžité povahy.)

Článek 6

Osvobození a úlevy

- 1) Důvody osvobození od poplatku stanoví zákon o místních poplatcích.¹⁰⁾
- 2) Dále se touto vyhláškou stanoví další osvobození od poplatku pro poplatníky:
 - a) statutární město Chomutov a příspěvkové organizace, u kterých statutární město Chomutov plní funkci zřizovatele;
 - b) vlastníky užívaného veřejného prostranství;
 - c) užívající veřejné prostranství ve vlastnictví statutárního města Chomutov na základě nájemní smlouvy, uzavřené před účinností této vyhlášky;
 - d) užívající veřejné prostranství na základě smlouvy o věcném břemeni uzavřené s vlastníkem veřejného prostranství (je-li vlastníkem statutární město Chomutov, tak smlouvy uzavřené před účinností této vyhlášky);
 - e) při provádění výkopových prací, umístění stavebního zařízení a skládky stavebního materiálu a stavebního odpadu, je-li statutární město Chomutov investorem takových prací;
 - f) za umístění skládky materiálu (např. uhlí), nepřesáhne-li doba užívání 24 hodin;
 - g) kteří užívající veřejné prostranství pro účely umístění stavebního zařízení – lešení, pro účely opravy fasády nebo zateplení:
 - a. pro účel opravy fasády rodinného domu po dobu prvních 10 kalendářních dní;
 - b. pro účel opravy fasády bytového domu s více než 3 byty po dobu prvních 20 kalendářních dní;
 - h) kteří užívají veřejné prostranství za účelem umístění dočasných staveb a zařízení sloužících pro poskytování služeb formou restauračních předzahrádek.
- 3) Dále se touto vyhláškou stanoví úleva od poplatku pro poplatníka ve výši 50% při užívání veřejného prostranství, které není ve vlastnictví města, v případě, že je poplatník osobou odlišnou od vlastníka takového veřejného prostranství.

Článek 7

Splatnost poplatku

- 1) V případě, že užívání veřejného prostranství nepřesáhne do dalšího kalendářního roku je poplatek splatný do 15 dnů od ukončení užívání veřejného prostranství.
- 2) V případě, že užívání veřejného prostranství přesáhne do více kalendářních let, je příslušná část poplatku v každém příslušném kalendářním roce splatná nejpozději do konce takového příslušného kalendářního roku užívání veřejného prostranství. V posledním roce užívání je příslušná část poplatku splatná nejpozději do 15 dnů od ukončení užívání veřejného prostranství.
- 3) Případně-li lhůta splatnosti na sobotu, neděli nebo státem uznaný svátek, je dnem splatnosti nejbližší následující pracovní den.

Článek 8

Zrušovací ustanovení

Zrušuje se obecně závazná vyhláška:

- a) č. 14/2010, o místním poplatku za užívání veřejného prostranství, ze dne 20. 12. 2010;
- b) č. 10/2011, kterou se mění obecně závazná vyhláška č. 14/2010, o místním poplatku za užívání veřejného prostranství, ze dne 28. 11. 2011.

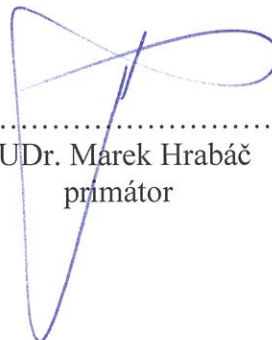
¹⁰⁾ § 4 odst. 1 zákona o místních poplatcích věta druhá (*Z akcí pořádaných na veřejném prostranství, jejichž celý výtěžek je odveden na charitativní a veřejně prospěšné účely, se poplatek neplatí.*), § 4 odst. 3 zákona o místních poplatcích (*Poplatku za užívání veřejného prostranství spočívajícího ve vyhrazení trvalého parkovacího místa nepodléhají osoby, které jsou držiteli průkazu ZTP nebo ZTP/P.*)

Článek 9
Účinnost

Tato vyhláška nabývá účinnosti dnem 1. 1. 2020.



David Dinda
1. náměstek primátora



JUDr. Marek Hrabáč
primátor



Vyvěšeno na úřední desce dne: 16. 12. 2019

Sejmuto z úřední desky dne: 02. 01. 2020

MAGISTRÁT MĚSTA CHOMUTOV
Úsek kancelář tajemníka

Příloha obecně závazné vyhlášky č. 4/2019, o místním poplatku za užívání veřejného prostranství

Veřejné prostranství podle čl. 3 písm. b) vyhlášky:

a) Vymezení veřejného prostranství, které podléhá poplatku, dle ulic a náměstí:

17. listopadu	Holešická	Lesní	Podhorská	Šmilovského
28. října	Hornická	Letní	Politických vězňů	Šrobárova
5. května	Hraničářská	Libušina	Polní	Št. kpt. Kouby
Adámkova	Husova	Lidická	Potoční	Štefánikovo náměstí
akademika Heyrovského	Husovo náměstí	Lipanská	Pražská	Táboritská
Alešova	Hutnická	Lipská	Prokopova	Tolstého
Alfonse Muchy	Chelčického	Londýnská	Přemyslova	Tomáše ze Štítného
Arbesova	Jabloňová	Luční	Příční	Tovární
Bachmačská	Jakoubka ze Stříbra	Lužická	Příkopy	Trocnovská
Baráková	Jarní	Macharova	Přísečnická	Třebízského
Beethovenova	Jasmínová	Máněsova	Puchmayerova	Tylova
Bělohorská	Jeseniova	Marie Pujmanové	Purkyňova	U Filipových rybníků
Bezručova	Jezerní	Maroldova	Puškinova	U Hačky
Blanická	Jiráskova	Matěje Kopeckého	Raisova	U Kamencového jezera
Blatenská	Jirkovská	Maxima Gorkého	Resslova	U Plynárny
Borová	Jugoslávská	Meisnerova	Revoluční	U Třešňovky
Boženy Němcové	Jungmannova	Mjr. Šulce	Riegrova	U Větrného mlýna
Březenecká	K Lesíku	Moravská	Roháčova	Ulička
Buchenwaldská	Kadaňská	Mostecká	Rokycanova	V Alejích
Cihlářská	Kamenná	Mozartova	Rooseveltova	V Přírodě
Ctiborova	Kamenný vrch	Mýtná	Ruská	V Zahradách
Čechova	Karla Buriana	Na Bělidle	Růžová	Václavská
Čelakovského	Karla Čapka	Na Lucině	Sadová	Vaničkova
Čermákova	Karlovarská	Na Moráni	Samota	Ve Stráni
Černovická	Karolíny Světlé	Na Průhoně	Seifertova	Vikové-Kunětické
Daliborova	Kaštanka	Na Příkopech	Selská	Viléma Blodka
Děvinská	Klicperova	Na Spravedlnosti	Scheinerova	Vilová
Dobrovského	Klostermannova	Na Vyhlídce	Schubertova	Vinohradská
Dolní	Kmochova	Nádražní	Skalková	Višňová
Dostojevského	Kochova	náměstí 1. Máje	Sklepni	Vítězslava Nezvala
Dr. Janského	Kollárova	náměstí Dr. Beneše	Sládkova	Vodní
Dřínovská	Komenského	náměstí T. G. Masaryka	Sladkovského	Vodních staveb
Dukelská	Koperníkova	Nerudova	Slezská	Vrchlického
Dvořákova	Kosmonautů	Okrajová	Sluneční	Vršovců
Edisonova	Kosmova	Osadní	Smetanova	Výletní
Elišky Krásnohorské	Kostelní	Osvobození	SNP	Winterova
Erbenova	Kostnická	Palackého	Sokolská	Wolkerova
Farského	Kozinova	Palachova	Spořická	Za Zborovskou
Fibichova	Kpt. Jaroše	Partyzánská	Stavbařská	Zadní Vinohrady
Fügnerova	Krátká	Patočkova	Stromovka	Zahradní
Gerstnerova	Krokova	Pionýrů	Sukova	Zborovská
Grégrova	Krušnohorská	Písečná	Svahová	Zdeňka Štěpánka
Gutenbergova	Křivá	Pod Břízami	Šafaříkova	Zdravotnická
Hálkova	Křížkova	Pod Černým vrchem	Šichtův důl	Zengerova
Haškova	Kukaňova	Pod Lesem	Šípková	Železniční
Havlíčkova	Kundratická	Pod Strání	Školní	Želivského
Heydukova	Kyjická	Pod Strážištem	Školní pěšina	Žerotinova
Holečkova	Legionářská	Poděbradova	Škroupova	Žižkovo náměstí

b) Vymezení dalších veřejných prostranství podléhajících poplatku:

a. Parky:

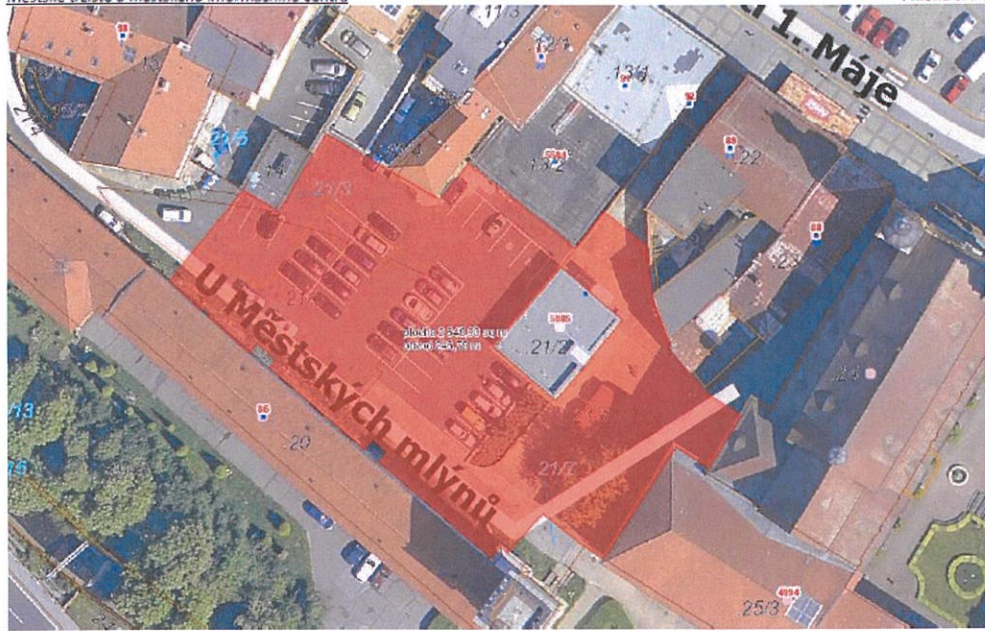
Městský park (Sady Čs armády)	park u Okresního soudu	park Dr. E. Beneše	park T. G. Masaryka
Přírodní park Bezručovo údolí	park v Kochově ulici	- - -	- - -

b. Tržiště:

Městské tržiště u městského informačního centra:	vymezená část pozemků parc. č. 21/1, 21/4, 21/5, 21/6 v katastrálním území Chomutov I (příloha č. 1.1)
Městský trh na náměstí 1. Máje a přilehlém okolí:	vymezená část pozemků parc. č. 2, 203, 7/1, 75/1, 75/2, 160/1, 160/3, 95/3, 75/3, 174/1 v katastrálním území Chomutov I (příloha č. 1.2)
Městský trh u divadla:	vymezená část pozemků parc. č. 302/1, 300/1, 302/4, 302/5, 299/1 v katastrálním území Chomutov I (Příloha č. 1.3)

Městské tržiště u městského informačního centra

Příloha č. 1.1



Městský trh na náměstí 1. Máje a přilehlém okolí

Příloha č. 1.2



Městský trh u divadla

Příloha 1.3

