



# STATUTÁRNÍ MĚSTO CHOMUTOV

## Obecně závazná vyhláška č. 1/2013,

### o zákazu požívání alkoholických nápojů na veřejném prostranství

*Zastupitelstvo města Chomutova se na svém zasedání dne 17. 6. 2013 usneslo usnesením č. 082/13 vydat podle § 10 písm. a) a § 84 odst. 2 písm. h) zákona č. 128/2000 Sb., o obcích (obecní zřízení), ve znění pozdějších předpisů, tuto obecně závaznou vyhlášku (dále jen „vyhláška“):*

#### **Článek 1 Úvodní ustanovení**

Účelem této vyhlášky je v rámci zabezpečení místních záležitostí veřejného pořádku vytvořit opatření k ochraně veřejného pořádku, dobrých mravů, bezpečnosti ve městě a mravního vývoje dětí a mladistvých, a to prostřednictvím stanovení zákazu požívání alkoholických nápojů na vymezených veřejných prostranstvích na území města Chomutova.

#### **Článek 2 Vymezení pojmů**

- 1) Veřejným prostranstvím jsou všechna náměstí, ulice, tržiště, chodníky, veřejná zeleň, parky a další prostory přístupné každému bez omezení, sloužící obecnému užívání, a to bez ohledu na vlastnictví k danému prostoru.<sup>1</sup>
- 2) Alkoholickým nápojem se rozumí lihovina, víno a pivo. Alkoholickým nápojem se rozumí též nápoj, který není uveden ve větě první, pokud obsahuje více než 0,5 objemového procenta alkoholu.<sup>2</sup>

#### **Článek 3 Vymezení zákazu požívání alkoholických nápojů**

- 1) Zakazuje se požívání alkoholických nápojů na veřejných prostranstvích ve vymezených lokalitách na území města Chomutova.
- 2) Seznam vymezených lokalit, na které se vztahuje zákaz požívání alkoholických nápojů na veřejných prostranstvích, je uveden v příloze č. 1 této vyhlášky.
- 3) Grafické vymezení lokalit, na které se vztahuje zákaz požívání alkoholických nápojů na veřejných prostranstvích, je uveden v příloze č. 2 této vyhlášky.
- 4) Je-li lokalita, kde je zakázáno požívání alkoholických nápojů na veřejných prostranstvích, vymezena ulicemi, má se za to, že zákaz se vztahuje na veřejná prostranství uvnitř vymezeného území, a to včetně uvedených ulic, dle grafického vymezení v příloze č. 2 této vyhlášky.

<sup>1</sup> ustanovení § 34 zákona č. 128/2000 Sb., o obcích (obecní zřízení), ve znění pozdějších předpisů

<sup>2</sup> ustanovení § 2 písm. k) zákona č. 379/2005 Sb., o opatřeních k ochraně před škodami působenými tabákovými výrobky, alkoholem a jinými návykovými látkami a o změně souvisejících zákonů, ve znění pozdějších předpisů

## **Článek 4**

### **Výjimky ze zákazu požívání alkoholických nápojů**

- 1) Ze zákazu požívání alkoholických nápojů na vymezených místech veřejného prostranství jsou vyjmuty:
  - a) zahrádky a předzahrádky zařízení poskytujících hostinskou činnost, a to po dobu jejich provozu,
  - b) prostor konání veřejné akce (kulturní, sportovní, společenské akce, dále pak shromáždění apod.), jsou-li na akci alkoholické nápoje veřejně podávány se souhlasem pořadatele akce,
  - c) oslavy Silvestra a Nového roku ve dnech 31. prosince a 1. ledna.

## **Článek 5**

### **Kontrola a sankce**

- 1) Kontrolu nad dodržováním této vyhlášky provádí Městská policie Chomutov.<sup>3</sup>
- 2) Porušení jednotlivých ustanovení této vyhlášky bude postihováno podle zvláštního právního předpisu.<sup>4</sup>

## **Článek 6**

### **Zrušovací ustanovení**

Zrušují se obecně závazné vyhlášky:

- a) č. **2/2010**, o zákazu požívání alkoholických nápojů na veřejném prostranství, ze dne 29. 3. 2010,
- b) č. **8/2010**, kterou se mění obecně závazná vyhláška č. 2/2010, o zákazu požívání alkoholických nápojů na veřejném prostranství, ze dne 20. 9. 2010.

## **Článek 7**

### **Účinnost**

Tato vyhláška nabývá účinnosti patnáctým dnem po dni vyhlášení.

.....  
Ing. Jan Řehák  
1. náměstek primátora

.....  
Mgr. Jan Mareš  
primátor

Vyvěšeno na úřední desce dne:<sup>5</sup> 19. 6. 2013  
Sejmuto z úřední desky dne: 4. 7. 2013

<sup>3</sup> ustanovení § 2 písm. c) zákona č. 553/1991 Sb., o obecní policii, ve znění pozdějších předpisů

<sup>4</sup> ustanovení § 46 zákona č. 200/1990 Sb., o přestupcích, ve znění pozdějších předpisů

<sup>5</sup> § 12 odst. 1 zákona č. 128/2000 Sb., o obcích (obecní zřízení) – za Magistrát města Chomutova vyhlášení provedl(a): .....

## **Příloha č. 1 obecně závazné vyhlášky č. 1/2013, o zákazu požívání alkoholických nápojů na veřejném prostranství**

**Seznam vymezených lokalit, ve kterých je zakázáno požívání alkoholických nápojů na veřejných prostranstvích:**

**1) Střed města vymezený ulicemi:**

Palackého, Riegrova, Na Příkopech, Mánesova, Farského

**2) Lokalita ul. Palackého, magistrát, park ČSA, Městské lázně a Sportovní hala, vymezená ulicemi:**

Palackého, Zborovská, Čelakovského, Mostecká, Mánesova, včetně parkoviště u Magistrátu města Chomutova a obchodního centra

**3) Lokalita náměstí T. G. Masaryka a Střední průmyslová škola, vymezená ulicemi:**

Smetanova, Křížíkova, Meissnerova, Školní

**4) Lokalita okolí autobusového nádraží a nákupního centra ul. Wolkerova, včetně prostoru**

v kruhovém objezdu ul. Lipská x Zborovská x Palackého x Wolkerova

**5) Lokalita náměstí Dr. Beneše a okolí, vymezená ulicemi:**

Spořická, Čechova, Školní, 28. října až k ul. Palackého

**6) Lokalita Chomutov hlavní nádraží, vymezená takto:**

Ul. Nádražní, prostory přiléhající k budově Českých drah až k lávce přes koleje

**7) Lokalita sídliště Kadaňská a okolí, vymezená ulicemi:**

Kadaňská, Na Průhoně, Klicperova, Adámkova, Alešova

**8) Lokalita ul. Lipská**

Od Kina Oko a jeho parkoviště, včetně travnaté plochy směrem k trati, až k č. p 2261 včetně parku u kostela sv. Barbory a parku směrem k areálu Veros, Mýtná, Kostelní, ohraničená korytem řeky Chomutovka

**9) Lokalita ul. Bezručova, vymezená ulicemi:**

Kostelní, Bezručova, obchodní centrum, koryto řeky Chomutovka, ul. Úzká

**10) Lokalita okolí základní školy Heyrovského, vymezená ulicemi:**

Akademika Heyrovského, Jiráskova, Seifertova, Lužická, Bezručova

**11) Lokalita okolí areálu Severka, Úřad práce, vymezená ulicemi:**

Blatenská, Cihlářská vč. prostoru okolo bytových domů, Moravská

**12) Lokalita vlakové zastávky Chomutov – město**

**13) Lokalita Březenecká, okolí nákupního centra a objektu Krystal, vymezená ulicemi:**

Březenecká, Kundratická, Stavbařská, Pod Strážištěm, včetně okolí ZŠ a nákupního centra

**14) Lokalita Březenecká II, okolí zdravotního střediska, nákupního centra a bývalého kina Evropa, vymezená ulicemi:**

Březenecká, Kundratická, Dřínovská

**15) Lokalita sídliště Kamenná, vymezená oválem ulice Kamenná**

**16) Lokalita sídliště Kamenný Vrch, s hranicemi:**

Po hranici lokality č. 15 ul. Kamenná na křižovatku s ulicí Zahradní, ulicí Zahradní až po křižovatku s ulicí Výletní a její napojení u Jasmínové, po hranici katastru podél ulice Březový Vrch k mostu Přes Podkrušnohorský Přivaděč, za obytnými bloky ul. Hutnická k 17. listopadu a podél komunikace ke křižovatce s ulicí Březový Vrch a Kamenná

**17) Lokalita sídliště Písečná, vymezená ulicemi:**

Písečná, Jirkovská vč. přilehlého nákupního centra

**18) Lokalita sídliště Zahradní, vymezená ulicemi:**

Zahradní, Růžová, Pod Břízami a koncem katastrálního území města Chomutov

**19) Lokalita sídliště Zahradní II, vymezená ulicemi:**

Zahradní, Písečná

**20) Lokalita sídliště Zadní Vinohrady, vymezená ulicemi:**

Mostecká, Kosmonautů, Alfonse Muchy, Zadní Vinohrady, areál Zadní Vinohrady, sportovní a kulturně společenský areál, areál Aquasvěta

**21) Lokalita ZŠ ul. Havlíčkova, vymezená ulicemi:**

Václavská vč. prostoru v okolí bytových domů, Kostnická, Havlíčkova, Husova

**22) Lokalita Luna a okolí, vymezená ulicemi:**

Blatenská, Rooseweltova, Šafaříkova

**23) Lokalita střed města II vymezená ulicemi:**

Na Příkopech, Mostecká, Vinohradská, Dukelská, Vodní, Křivá, Na Bělidle, Riegrova

## Příloha č. 2 obecně závazné vyhlášky č. 1/2013, o zákazu požívání alkoholických nápojů na veřejném prostranství

Seznam vymezených lokalit, ve kterých je zakázáno požívání alkoholických nápojů na veřejných prostranstvích:

### 1) Střed města vymezený ulicemi:

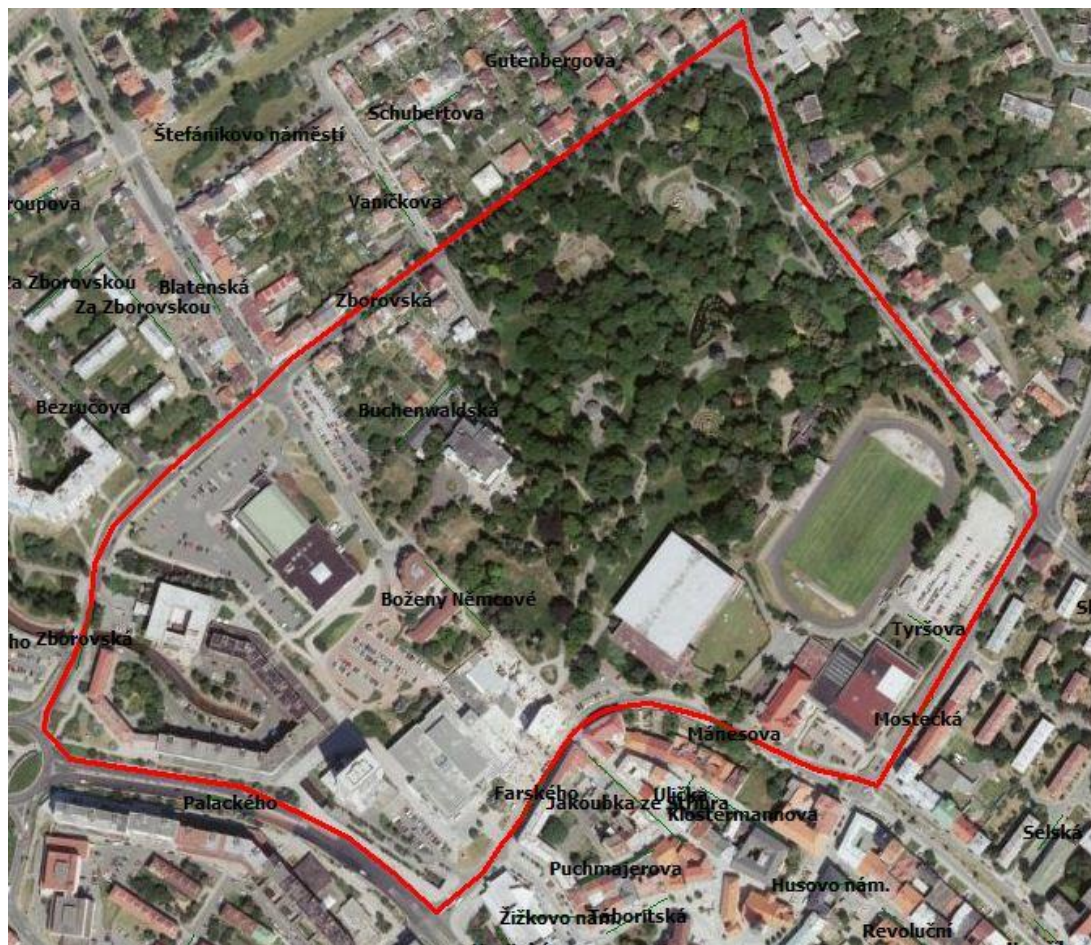
Palackého, Riegrova, Na Příkopěch, Mánesova, Farského





2) Lokalita ul. Palackého, magistrát, park ČSA, Městské lázně a Sportovní hala, vymezená ulicemi:

Palackého, Zborovská, Čelakovského, Mostecká, Mánesova, včetně parkoviště u Magistrátu města Chomutova a obchodního centra.



- 3) Lokalita náměstí T. G. Masaryka a Střední průmyslová škola, vymezená ulicemi: Smetanova, Křížkova, Meissnerova, Školní



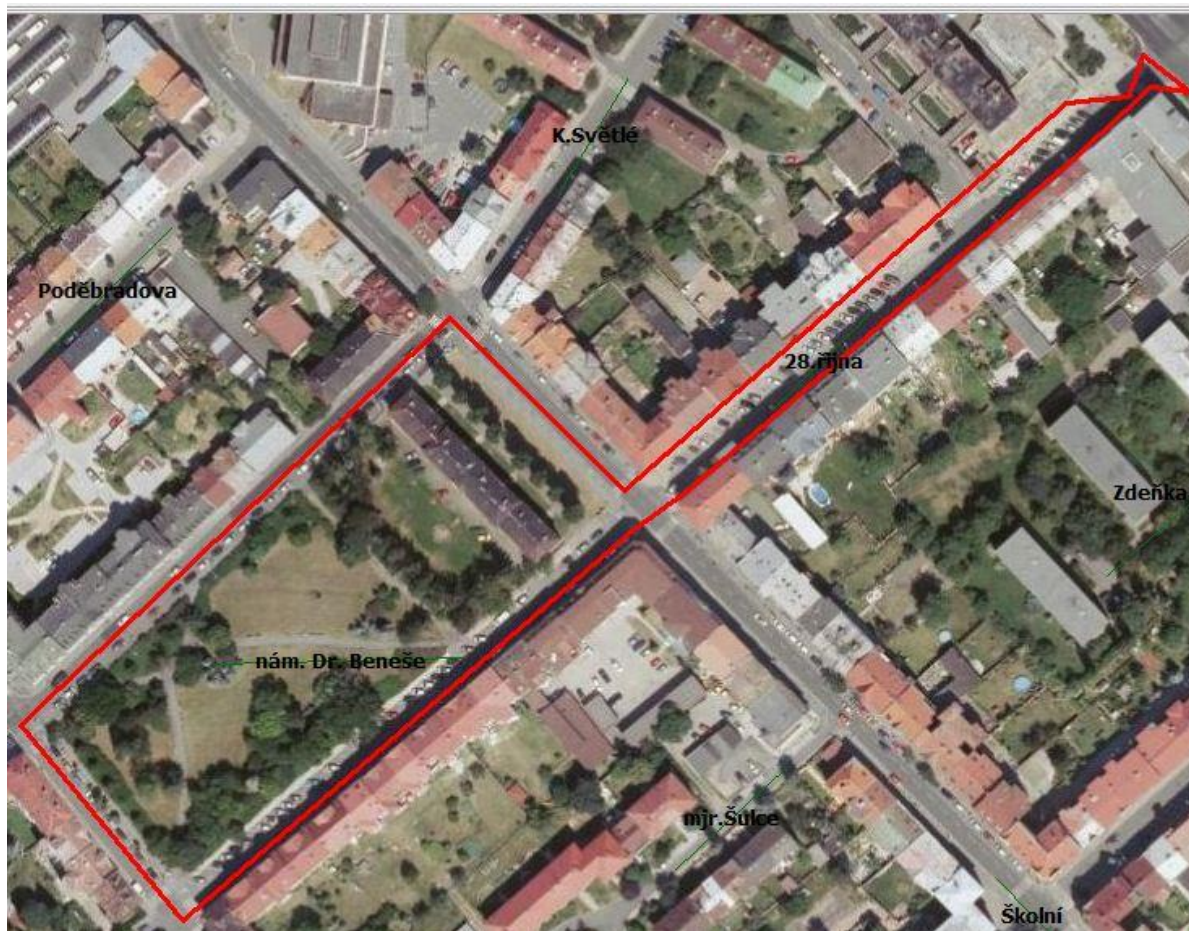


- 4) Lokalita okolí autobusového nádraží a nákupního centra ul. Wolkerova, včetně prostoru v kruhovém objezdu ul. Lipská x Zborovská x Palackého x Wolkerova



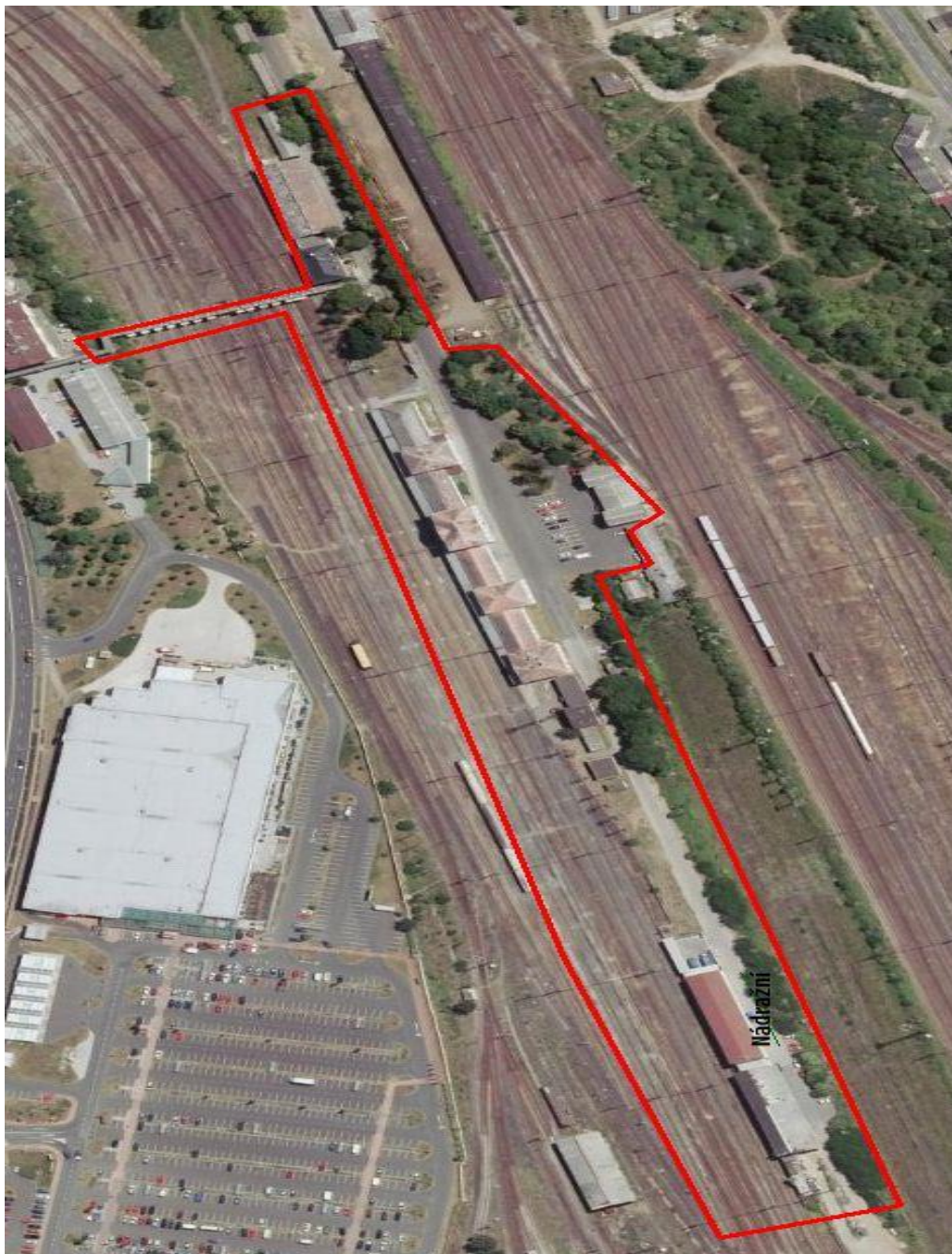


5) Lokalita náměstí Dr. Beneše a okolí, vymezená ulicemi:  
Spořická, Čechova, Školní, 28. října až k ul. Palackého



**6) Lokalita Chomutov hlavní nádraží, vymezená takto:**

Ul. Nádražní, prostory přiléhající k budově Českých drah až k lávce přes koleje.





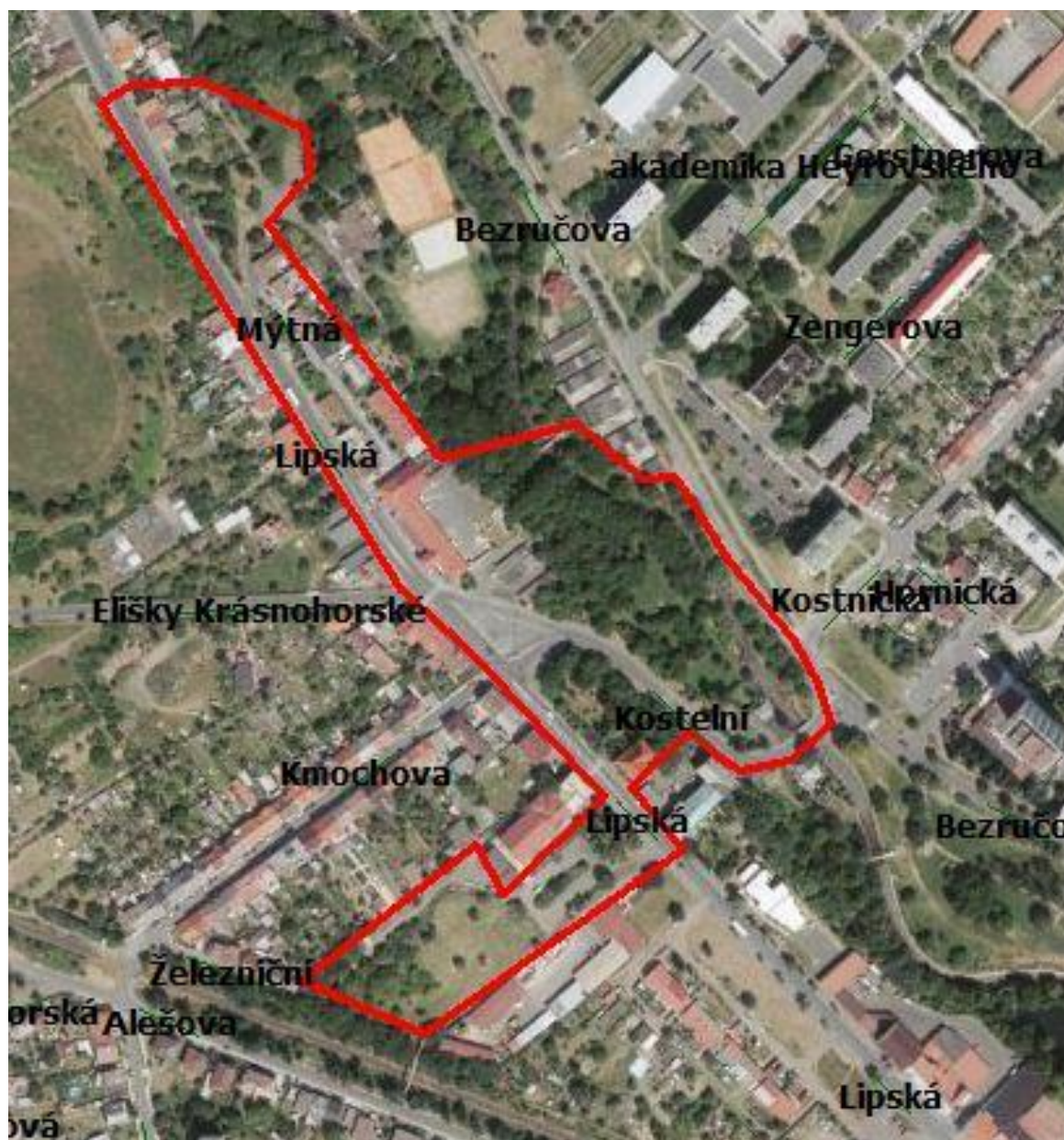
7) Lokalita sídliště Kadaňská a okolí, vymezená ulicemi:  
Kadaňská, Na Průhoně, Klicperova, Adámkova, Alešova



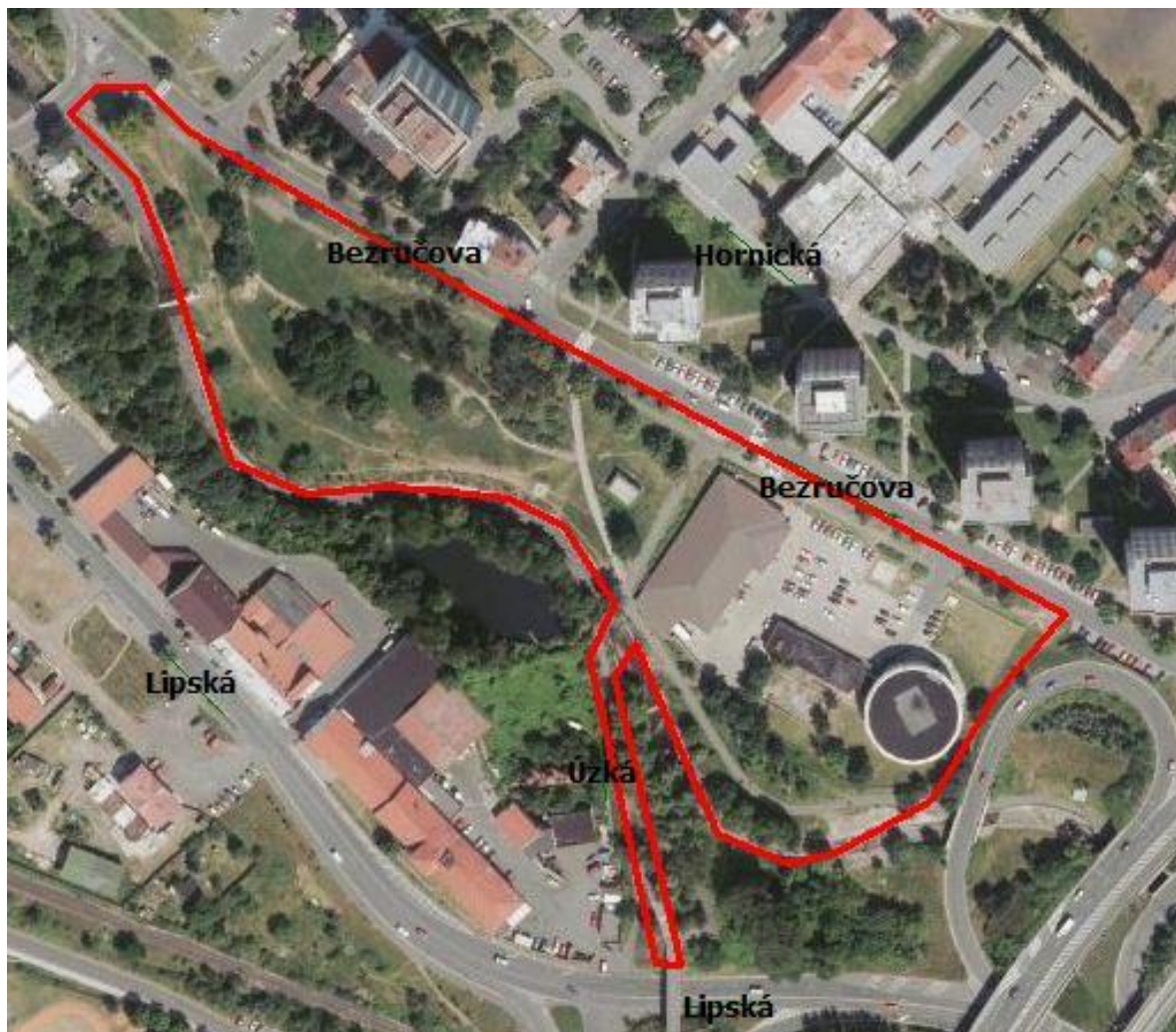


### 8) Lokalita ul. Lipská

Od Kina Oko a jeho parkoviště, včetně travnaté plochy směrem k trati, až k č. p 2261 včetně parku u kostela sv. Barbory a parku směrem k areálu Veros, Mýtná, Kostelní, ohraničená korytem řeky Chomutovka

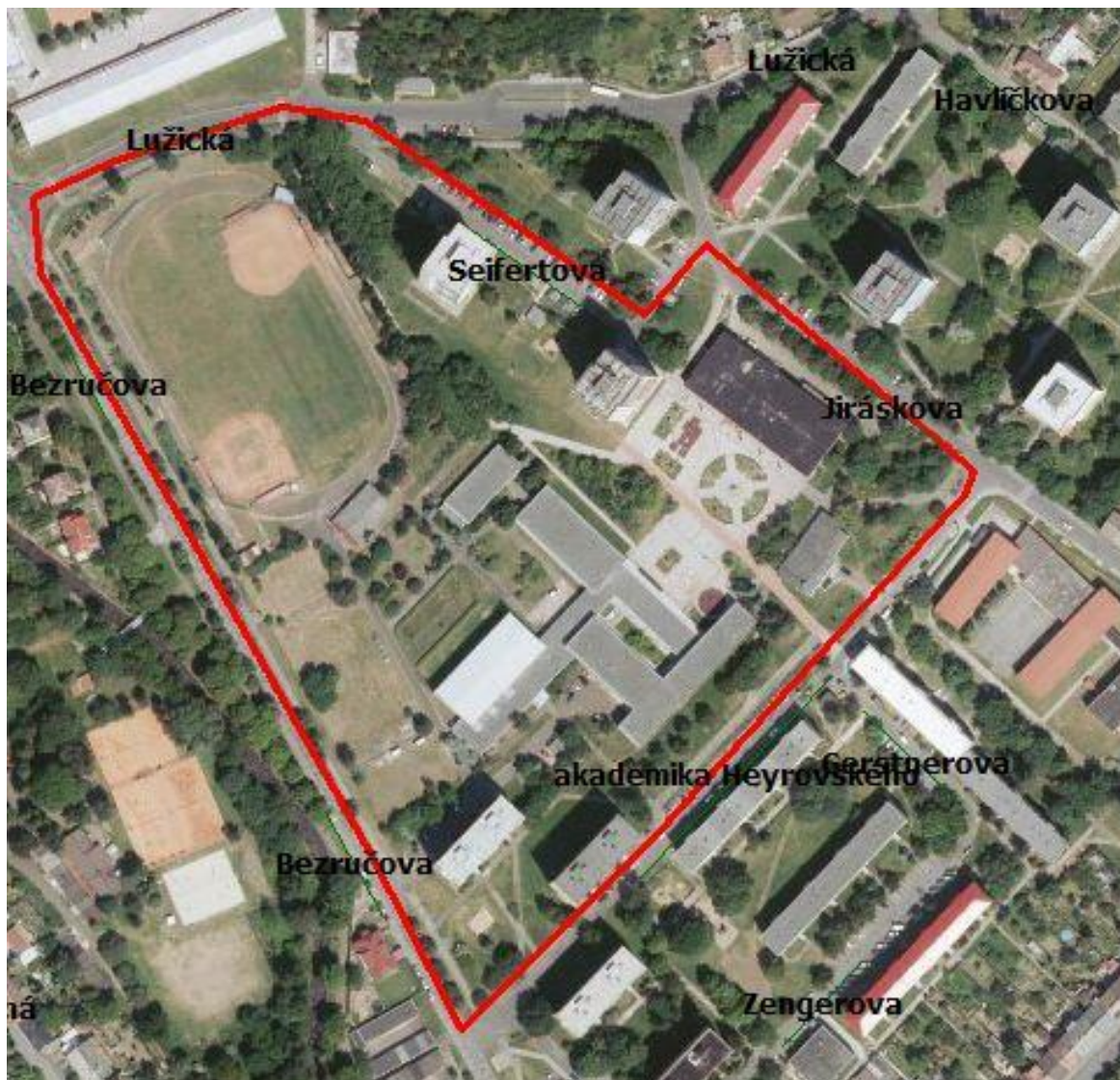


- 9) Lokalita ul. Bezručova, vymezená ulicemi:  
Kostelní, Bezručova, obchodní centrum, koryto řeky Chomutovka, ul. Úzká



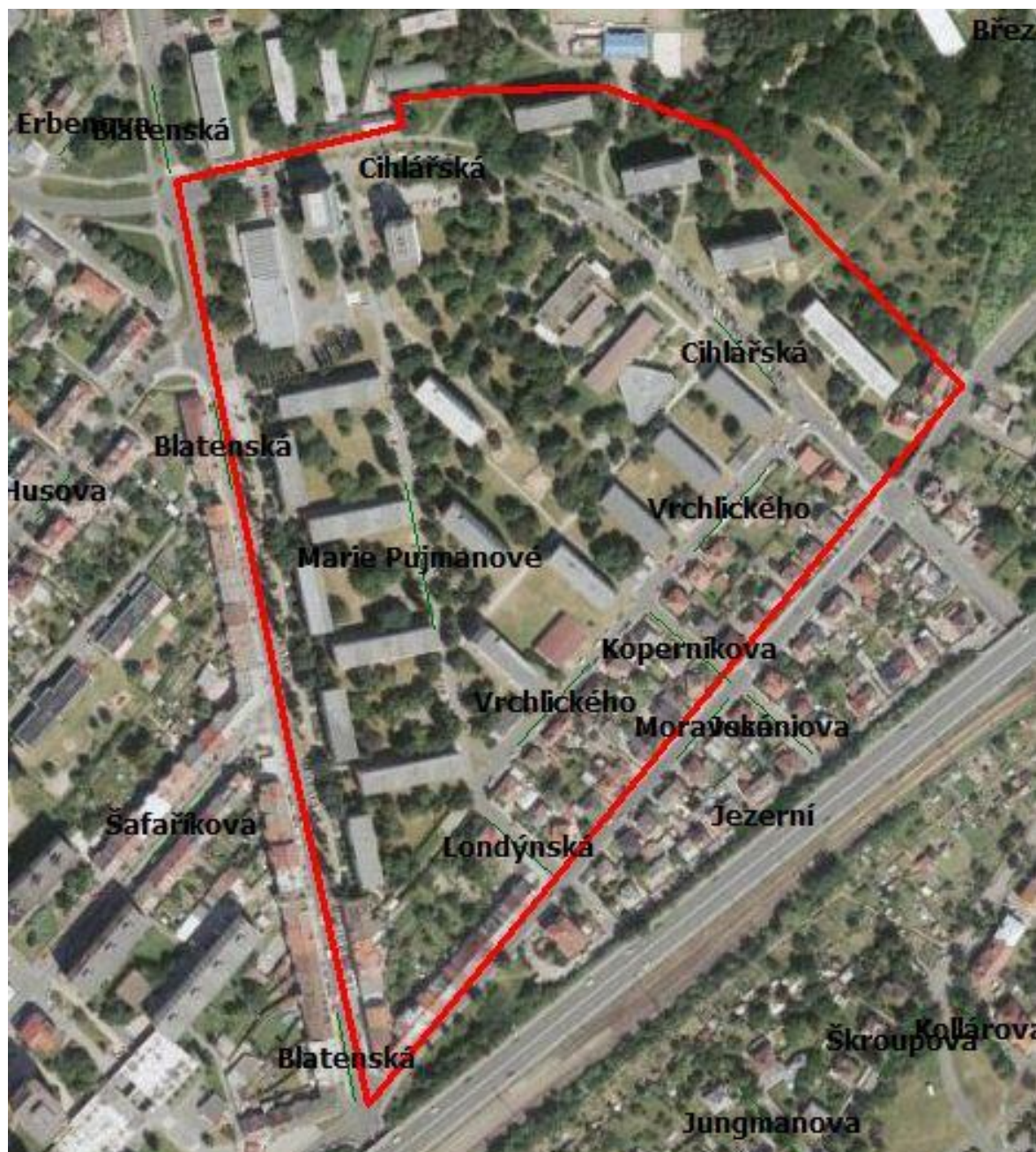


10) Lokalita okolí základní školy Heyrovského, vymezená ulicemi:  
Akademika Heyrovského, Jiráskova, Seifertova, Lužická, Bezručova





11) Lokalita okolí areálu Severka, Úřad práce, vymezená ulicemi:  
Blatenská, Cihlářská vč. prostoru okolo bytových domů, Moravská

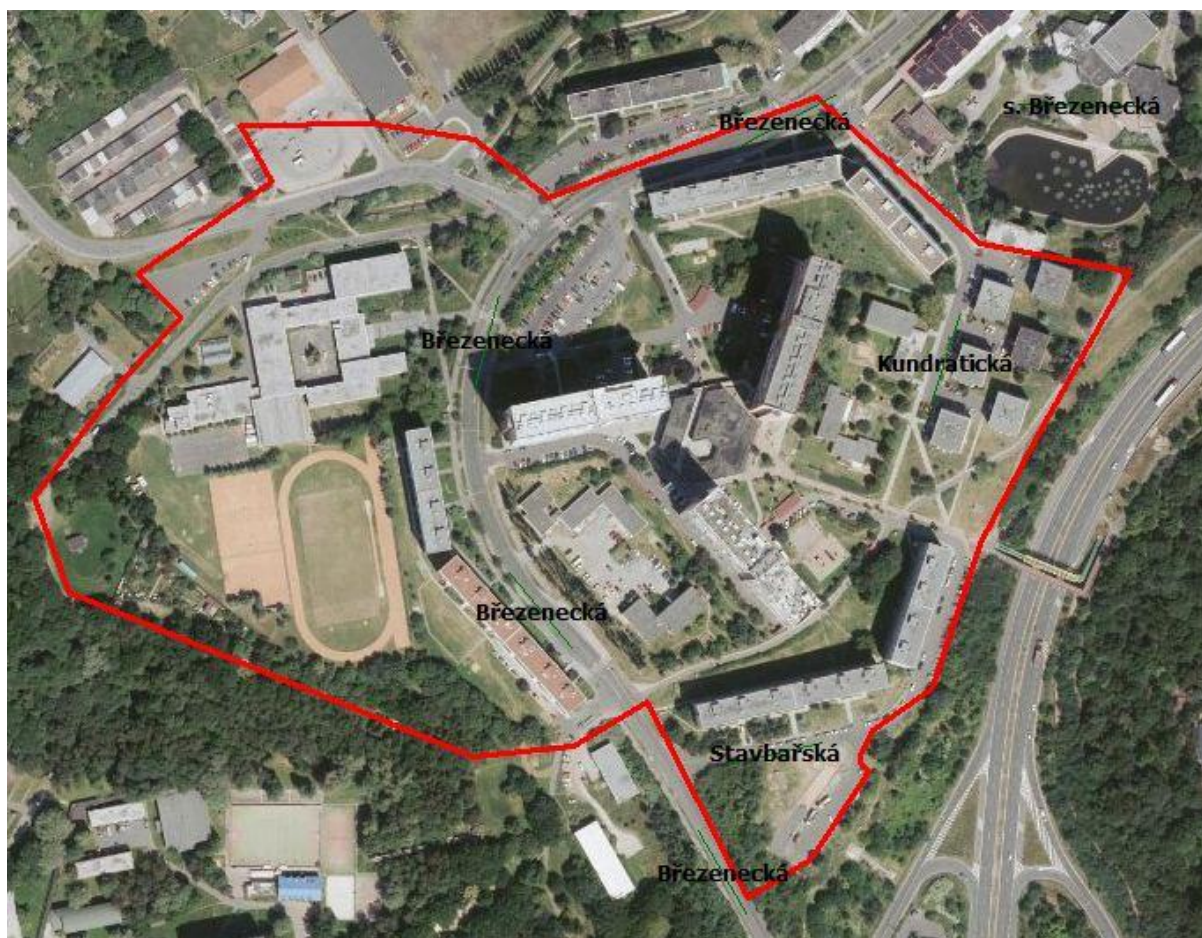


12) Lokalita vlakové zastávky Chomutov – město





**13) Lokalita Březenecká, okolí nákupního centra a objektu Krystal, vymezená ulicemi:  
Březenecká, Kundratická, Stavbařská, Pod Strážišťem, včetně okolí ZŠ a nákupního centra**





**14) Lokalita Březenecká II, okolí zdravotního střediska, nákupního centra a bývalého kina Evropa, vymezená ulicemi:  
Březenecká, Kundratická, Dřínovská**



15) Lokalita sídliště Kamenná, vymezená oválem ulice Kamenná





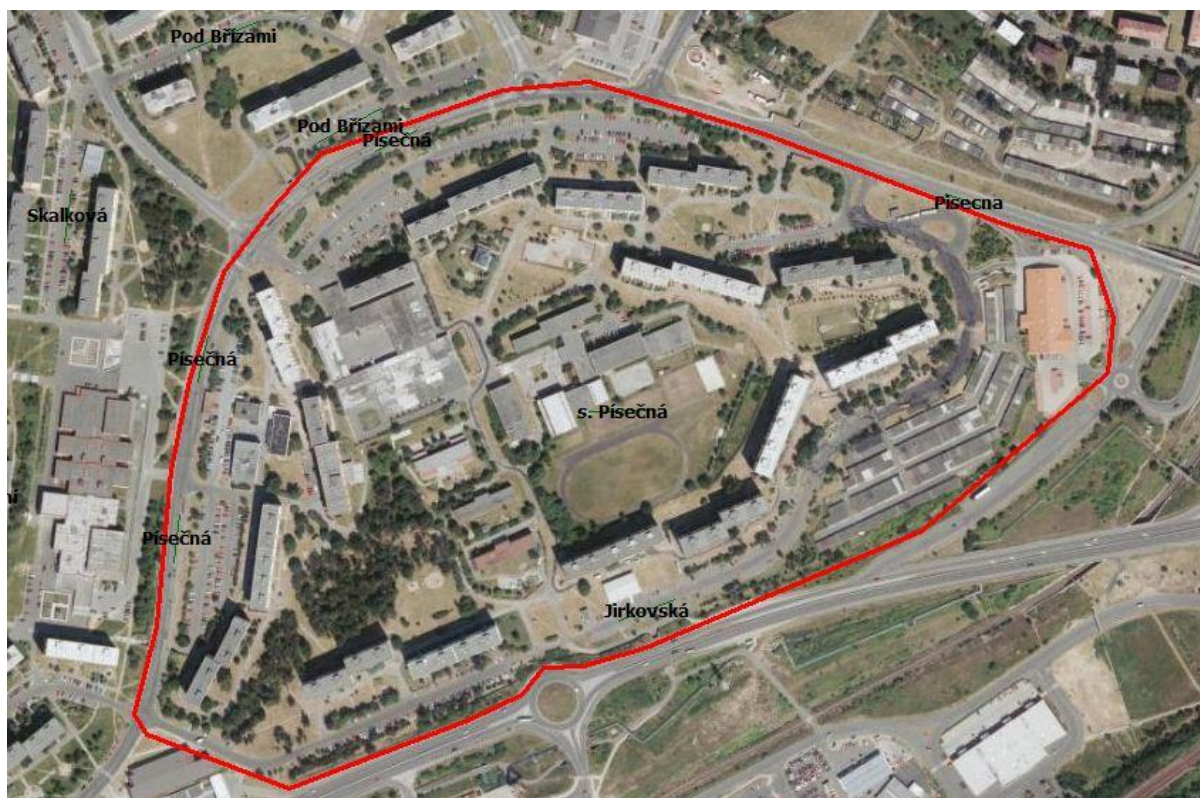
**16) Lokalita sídliště Kamenný Vrch, s hranicemi:**

Po hranici lokality č. 15 ul. Kamenná na křižovatku s ulicí Zahradní, ulicí Zahradní až po křižovatku s ulicí Výletní a její napojení u Jasmínové, po hranici katastru podél ulice Březový Vrch k mostu Přes Podkrušnohorský Přivaděč, za obytnými bloky ul. Hutnická k 17. listopadu a podél komunikace ke křižovatce s ulicí Březový Vrch a Kamenná.





**17) Lokalita sídliště Písečná, vymezená ulicemi:**  
Písečná, Jirkovská vč. přilehlého nákupního centra



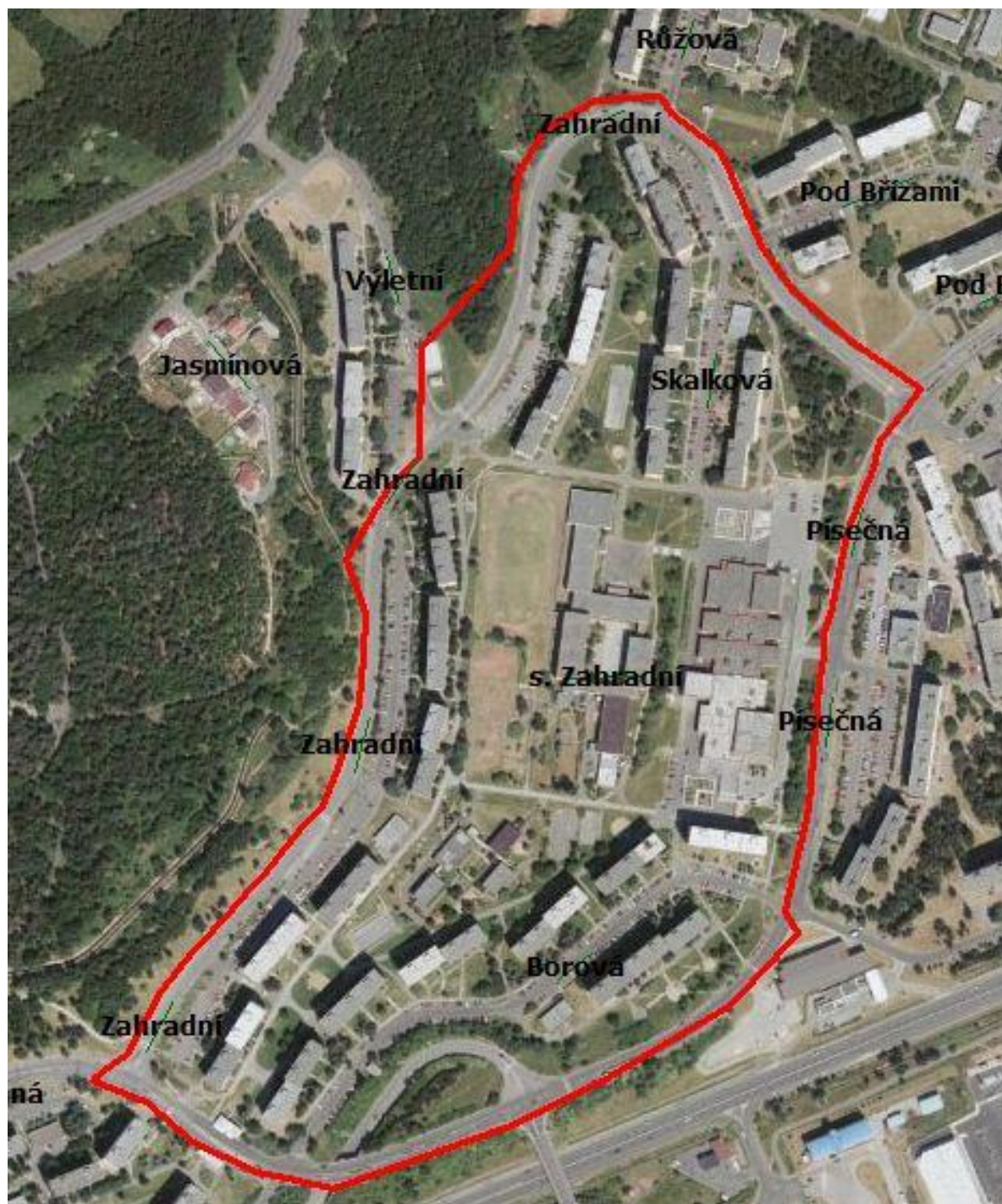
**18) Lokalita sídliště Zahradní, vymezená ulicemi:**

Zahradní, Růžová, Pod Břízami a koncem katastrálního území města Chomutov





19) Lokalita sídliště Zahradní II, vymezená ulicemi:  
Zahradní, Písečná





**20) Lokalita sídliště Zadní Vinohrady, vymezená ulicemi:**

Mostecká, Kosmonautů, Alfonse Muchy, Zadní Vinohrady, areál Zadní Vinohrady, sportovní a kulturně společenský areál, areál Aquasvěta



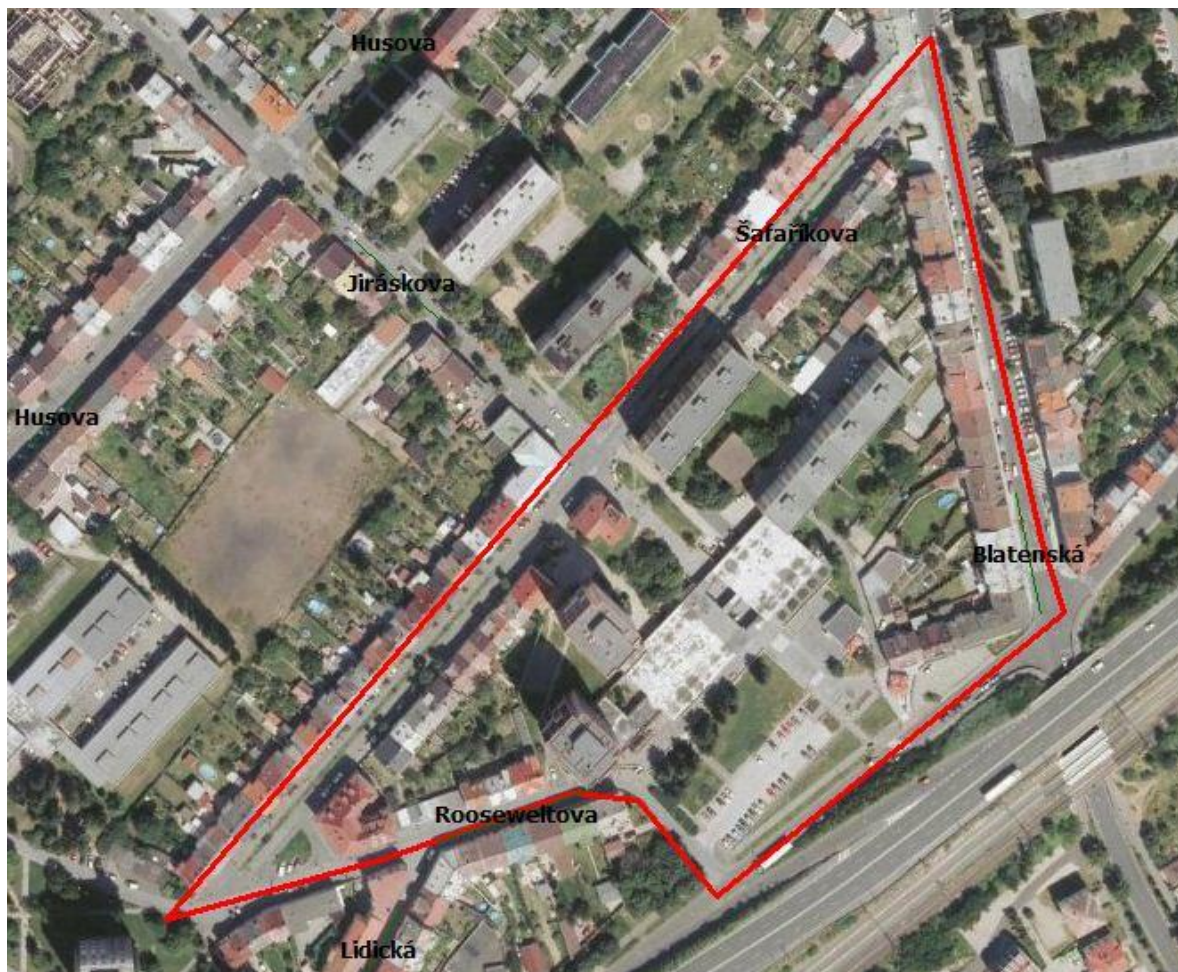


**21) Lokalita ZŠ ul. Havlíčkova, vymezená ulicemi:**

Václavská vč. prostoru v okolí bytových domů, Kostnická, Havlíčkova, Husova



**22) Lokalita Luna a okolí, vymezená ulicemi:  
Blatenská, Rooseveltova, Šafaříkova**





**23) Lokalita střed města II vymezená ulicemi:**

Na Příkopech, Mostecká, Vinohradská, Dukelská, Vodní, Křivá, Na Běldle, Riegrova

